



# Комплект шлангового барабана с электроприводом

Опрыскиватель травяного покрова Multi Pro® 1750 выпуска 2015 г. и более поздние модели

Номер модели 41159—Заводской номер 315000001 и до

Номер модели 41159—Заводской номер 316000001 и до

Номер модели 41159—Заводской номер 400000000 и до

Номер модели 41159—Заводской номер 403437001 и до

## Инструкции по монтажу

## Введение

Комплект шлангового барабана с электроприводом является специальным навесным оборудованием для опрыскивателя травяного покрова, предназначенным для использования в коммерческих целях профессиональными наемными операторами. Комплект в основном рассчитан на опрыскивание хорошо обслуживаемых газонов в парках, на площадках для игры в гольф, спортивных площадках и коммерческих территориях.

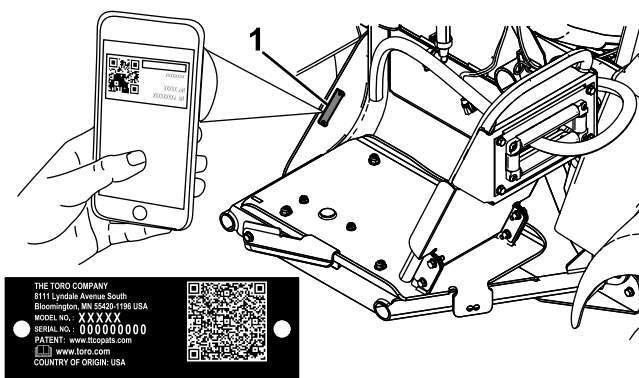
Внимательно прочтите данное Руководство, чтобы знать, как правильно использовать и обслуживать машину, не допуская ее повреждения и травмирования персонала. Вы несете ответственность за правильное и безопасное использование машины.

Посетите [www.Toro.com](http://www.Toro.com) для получения дополнительной информации, включая рекомендации по технике безопасности, обучающие материалы, сведения по принадлежностям, а также для получения помощи в поиске дилера или для регистрации вашего изделия.

Для выполнения технического обслуживания, приобретения оригинальных запчастей Toro или получения дополнительной информации обращайтесь в сервисный центр официального дилера или в отдел технического обслуживания компании Toro. Не забудьте при этом указать модель и серийный номер изделия. На [Рисунок 1](#) показано расположение номера модели и серийного номера. Запишите номера в предусмотренном для этого месте.

**Внимание:** С помощью мобильного устройства вы можете отсканировать QR-код на табличке с серийным номером (при наличии), чтобы получить информацию по

гарантии и запчастям, а также другие сведения об изделии.



g328087

Рисунок 1

1. Место номера модели и серийного номера

Номер модели \_\_\_\_\_

Заводской номер \_\_\_\_\_

**Примечание:** Данное изделие соответствует требованиям всех соответствующих директив, действующих в Европе. Подробные сведения см. в «Декларации встроенной системы (DOI)» в конце данной публикации.

Определите левую и правую стороны машины (при взгляде с рабочего места оператора).

**Внимание:** Для установки данного комплекта необходима тефлоновая лента. Лентой оборачиваются резьбовые поверхности штуцеров перед сборкой. Резьбовые поверхности следует оборачивать, начиная с основания и перемещаясь к концу штуцера, чтобы обеспечить водонепроницаемое уплотнение.



**Внимание:** Для установки данного комплекта потребуется смазочный материал на ненефтяной основе, например растительное масло.

# Техника безопасности

Несоблюдение оператором или владельцем указаний по эксплуатации или техническому обслуживанию машины может стать причиной травм. Чтобы снизить вероятность травмирования, следует выполнять правила техники безопасности и всегда обращать внимание на символы, предупреждающие об опасности (▲, которые имеют следующее значение: «Предупреждение!», «Осторожно!» или «Опасно!» — указания по обеспечению личной безопасности. Несоблюдение данных инструкций может стать причиной несчастного случая, в том числе со смертельным исходом.

Изучите также инструкции по технике безопасности и эксплуатации, содержащиеся в *Руководстве оператора* машины.

- Не направляйте ручной распылитель на людей и животных. Выброшенная под давлением гидравлическая жидкость может повредить кожу и нанести тяжелую травму, которая может привести к ампутации или летальному исходу. Горячие жидкости и химикаты также могут вызвать ожоги или травмы. При контакте любой части тела с распыляемой струей немедленно обратитесь к врачу, имеющему опыт лечения травм, вызванных гидравлическими жидкостями.
- Не подносите руку или любую другую часть тела к соплу опрыскивателя.
- Не оставляйте без присмотра оборудование, находящееся под давлением.
- Не используйте ручной опрыскиватель в случае повреждения или отсутствия шланга, предохранителя спускового механизма пистолета, сопла или любой другой детали.
- Не используйте ручной опрыскиватель при наличии течи в шлангах, штуцерах или любых других компонентах.
- Не производите опрыскивание вблизи линий электропередач.
- Не используйте ручной распылитель во время управления транспортным средством.
- Производите распыление химикатов с помощью ручного опрыскивателя в костюме защиты от химических веществ, очках, респираторе, резиновых ботинках и защитных перчатках.
- Эксплуатируйте машину только при наличии хорошего обзора и в подходящих погодных условиях. Запрещается работать на машине, если существует вероятность удара молнией.

## **⚠ ПРЕДОСТЕРЕЖЕНИЕ**

Химикаты опасны и могут нанести вред здоровью.

- Прочитайте указания на этикетках химикатов, прежде чем работать с ними, и следуйте всем рекомендациям и предостережениям изготовителя.
- Не допускайте попадания химикатов на кожу. В случае контакта тщательно промойте пораженное место чистой водой с мылом.
- Используйте очки и другие средства защиты, рекомендуемые производителем химиката.

# Монтаж

## Незакреплённые детали

Используя таблицу, представленную ниже, убедитесь в том, что все детали отгружены

Процедура	Наименование	Количество	Использование
<b>1</b>	Детали не требуются	–	Подготовка машины.
<b>2</b>	Жгут проводов Переключатель Крышка защиты от атмосферных воздействий и гайка Малый R-образный хомут Фланцевая гайка (3/8) Каретный болт Жгут проводов с плавкой перемычкой [108-9455] Реле[99-7435] Вставной держатель	1 1 1 1 1 1 1 1	Установите жгут проводов.
<b>3</b>	Рама шлангового барабана Болт (5/16) Фланцевая гайка (5/16 дюйма) Поворотная пластина Шланговый барабан Большой каретный болт Фланцевая гайка (3/8 дюйма) Поручень Грязезащитный щиток Пружинный хомут Контргайка Малый каретный болт Большой R-образный хомут Кронштейн распылительного пистолета Проставка Самонарезающие винты Упорная шайба Стопорное кольцо	1 10 10 1 1 4 4 1 1 1 2 2 2 1 2 2 1 1	Установите шланговый барабан.
<b>4</b>	Детали не требуются	–	Снимите привод и блок клапанов.
<b>5</b>	Регулирующий клапан Шланг подачи на шланговый барабан Хомут прокладки Прямой штуцер со ступенчатой поверхностью Отсечной клапан Крышка (1/2 дюйма) Штуцер	1 1 1 1 1 1 1	Установите регулирующий клапан.
<b>6</b>	Длинный шланг со штуцером Распылительный пистолет Пластмассовый шланговый хомут	1 1 1	Подсоедините шланг для опрыскивания.

# 1

## Подготовка машины

Детали не требуются

### Процедура

1. Опорожните цистерну опрыскивателя.
2. Очистите и промойте бак опрыскивателя; см. *Руководство оператора* для вашей машины.
3. Припаркуйте машину на ровной горизонтальной поверхности, включите стояночный тормоз, выключите насос, заглушите двигатель, извлеките ключ и дождитесь остановки всех движущихся частей.
4. Отсоедините провод отрицательной клеммы аккумулятора.
5. Отсоедините провод положительной клеммы аккумулятора.

# 2

## Установка жгута проводов

Детали, требуемые для этой процедуры:

1	Жгут проводов
1	Переключатель
1	Крышка защиты от атмосферных воздействий и гайка
1	Малый R-образный хомут
1	Фланцевая гайка (3/8)
1	Каретный болт
1	Жгут проводов с плавкой перемычкой [108-9455]
1	Реле[99-7435]
1	Вставной держатель

## Установка малого R-образного хомута

1. Снимите детали крепления передних хомутов к верхней поверхности бака.

**Примечание:** Сохраните все детали.

2. Установите каретный болт в нижнее внутреннее отверстие правого хомута бака.

3. Установите снятые ранее детали крепления хомутов к баку.

**Примечание:** Убедитесь, что хомут надежно закреплен на баке. Не перетягивайте его.

4. Прикрепите малый R-образный хомут к каретному болту с помощью фланцевой гайки (3/8 дюйма), как показано на [Рисунок 2](#).
5. Проложите конец жгута проводов, идущий от торца шлангового барабана, через R-образный хомут, как показано на [Рисунок 2](#).

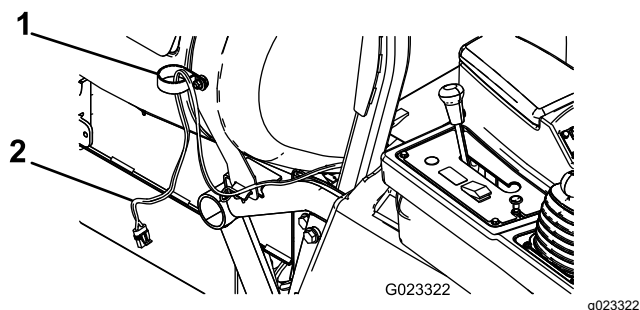


Рисунок 2

1. R-образный хомут(малый)
2. Жгут проводов

## Установка переключателя

1. Отверните 4 винта с шестигранными головками, которые крепят крышку панели управления к консоли, и слегка приподнимите панель.

**Примечание:** Если необходимо, снимите ручку с рычага блокировки дифференциала.

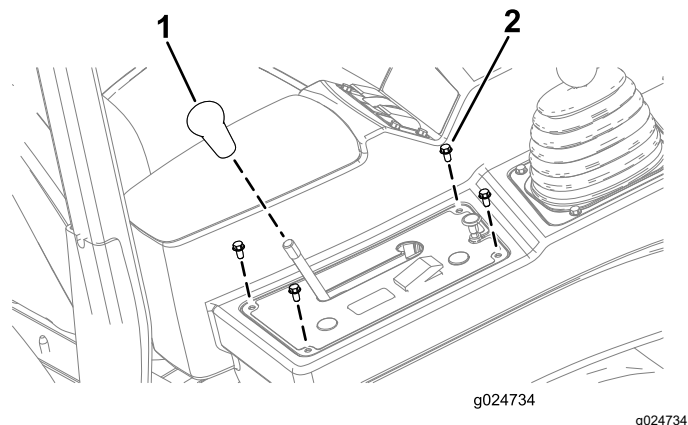
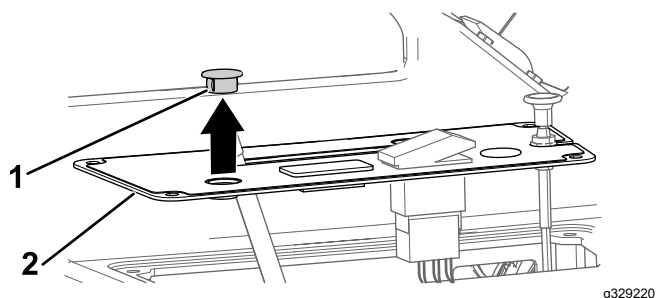


Рисунок 3

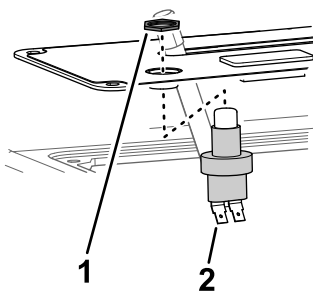
1. Ручка
  2. Винт с шестигранной головкой (1/4 x 1/2 дюйма)
2. Снимите круглую заглушку с крышки панели управления ([Рисунок 4](#)).



**Рисунок 4**

1. Заглушка панели (круглая)
2. Крышка панели управления

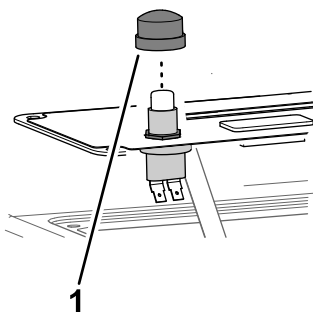
3. Установите переключатель на крышку панели управления с помощью зажимной гайки и затяните зажимную гайку от руки (**Рисунок 5**).



**Рисунок 5**

1. Зажимная гайка (переключатель)
2. Переключатель

4. Установите крышку кнопки на переключатель (**Рисунок 6**).

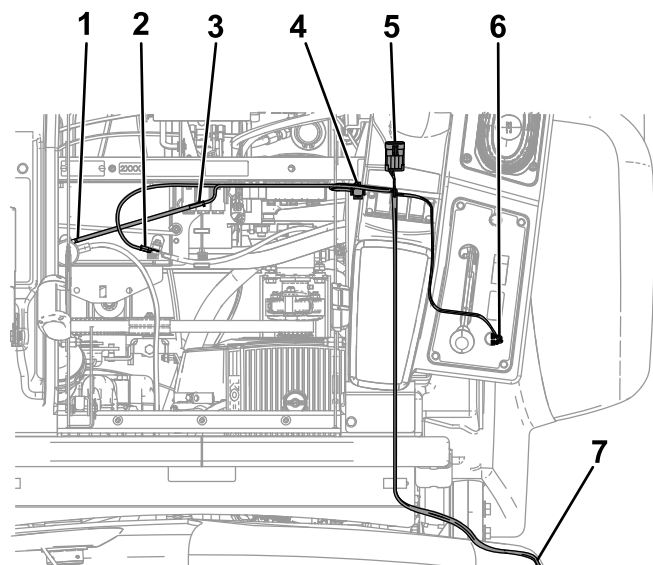


**Рисунок 6**

1. Крышка кнопки

**Примечание:** Установите ручку на рычаг блокировки дифференциала, если она была ранее снята.

3. Подсоедините ближний разъем к вилке шлангового барабана на главном жгуте проводов, расположенной под передней частью рычага управления.
4. Вставьте следующий разъем в реле (**Рисунок 7**) и установите реле в наружное отверстие на раме рядом с имеющимися реле.
5. Подсоедините плавкую перемычку к красному кабелю, подсоединенному к положительной (+) клемме аккумулятора (**Рисунок 7**).
6. Подсоедините отрицательный (-) разъем на жгуте проводов к отрицательной (-) клемме аккумулятора.
7. Присоедините дальний конец жгута проводов к заземлению блока предохранителей (**Рисунок 7**).



**Рисунок 7**

1. К положительной (+) клемме аккумулятора
2. К отрицательной (-) клемме аккумулятора
3. Плавкая перемычка
4. К реле
5. К вилке главного жгута проводов
6. К переключателю
7. К заземлению блока предохранителей

## Подсоединение жгута проводов

1. Подсоедините 2 разъема на жгуте проводов к разъему с 2 плоскими контактами на переключателе (**Рисунок 7**).
2. Прикрепите крышку панели управления к рычагу консоли ранее снятыми болтами.

## Установка шлангового барабана

Детали, требуемые для этой процедуры:

1	Рама шлангового барабана
10	Болт (5/16)
10	Фланцевая гайка (5/16 дюйма)
1	Поворотная пластина
1	Шланговый барабан
4	Большой каретный болт
4	Фланцевая гайка (3/8 дюйма)
1	Поручень
1	Грязезащитный щиток
1	Пружинный хомут
2	Контргайка
2	Малый каретный болт
2	Большой R-образный хомут
1	Кронштейн распылительного пистолета
2	Проставка
2	Самонарезающие винты
1	Упорная шайба
1	Стопорное кольцо

## Процедура

1. Прикрепите раму шлангового барабана к боковой части машины с помощью 4 болтов (5/16 дюйма) и 4 фланцевых гаек (5/16 дюйма), как показано на [Рисунок 8](#).

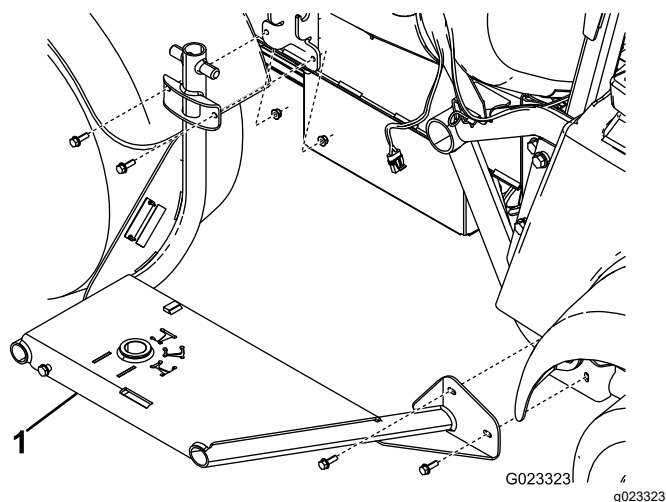


Рисунок 8

1. Рама шлангового барабана

2. Прикрепите поворотную пластину к нижней части шлангового барабана с помощью 4 каретных болтов и 4 фланцевых гаек (3/8 дюйма) ([Рисунок 9](#)).

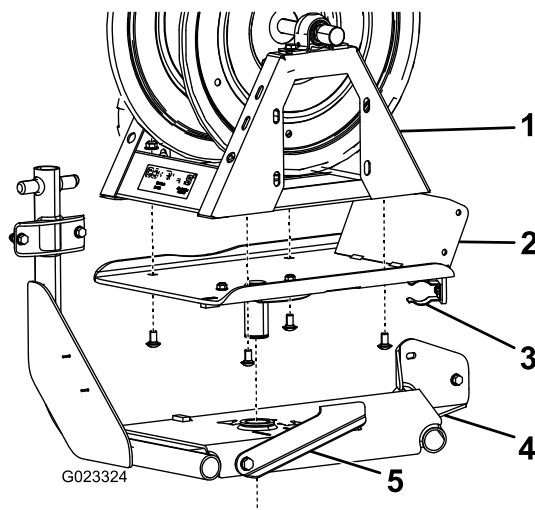


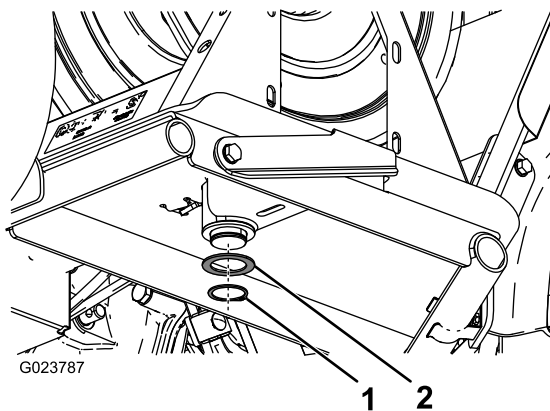
Рисунок 9

1. Шланговый барабан
2. Поворотная пластина
3. Пружинный хомут
4. Рама шлангового барабана
5. Фиксатор поворота

3. Опустите поворотную пластину в отверстие рамы шлангового барабана ([Рисунок 9](#)).

**Примечание:** Переведите фиксатор поворота влево для облегчения установки.

4. На нижней поверхности рамы шлангового барабана присоедините упорную шайбу и стопорное кольцо к стойке на поворотной пластине ([Рисунок 10](#)).

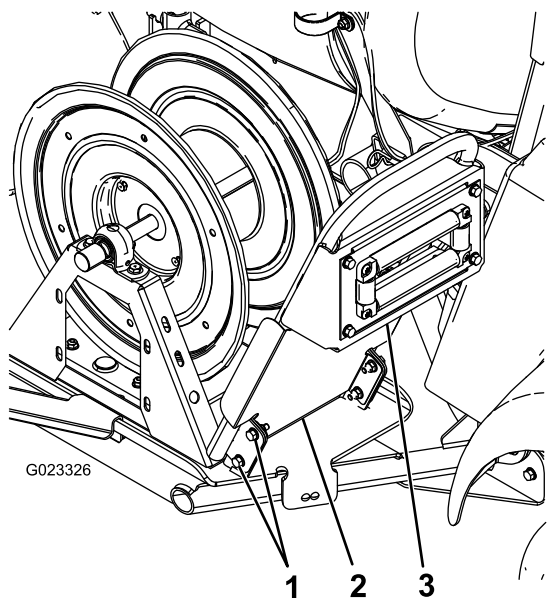


**Рисунок 10**

g023787

1. Стопорное кольцо      2. Упорная шайба

5. Прикрепите, не затягивая, ручку к поворотной пластине с помощью 4 болтов (5/16 дюйма) ([Рисунок 11](#)).

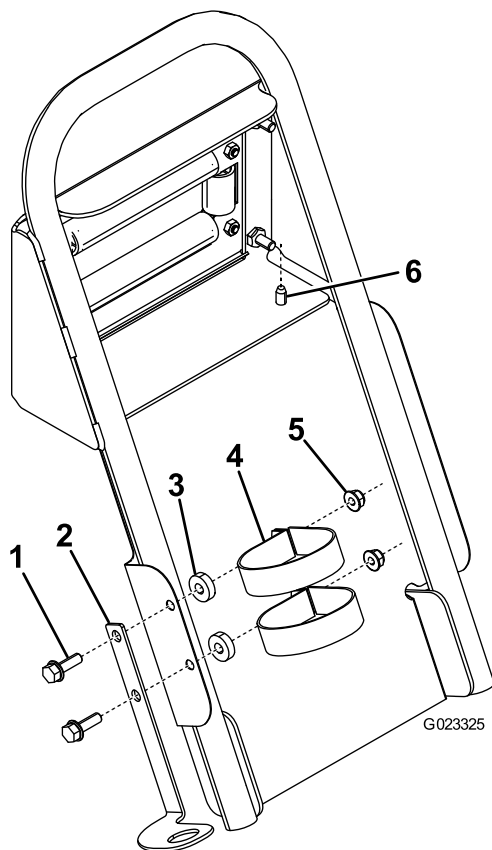


**Рисунок 11**

g023326

1. Болты (5/16 дюйма)      3. Рукоятка  
2. Грязезащитный щиток

6. Прикрепите грязезащитный щиток и ручку к поворотной пластине с помощью болтов, установленных при выполнении действий, описанных в пункте 5, и 4 фланцевых гаек (5/16 дюйма) ([Рисунок 11](#)).
7. Прикрепите верхнюю часть грязезащитного щитка к ручке с помощью двух самонарезающих винтов ([Рисунок 12](#)).



**Рисунок 12**

g023325

1. Болт (5/16 дюйма)      4. R-образный хомут(большой)  
2. Кронштейн распылительного пистолета      5. Фланцевая гайка (5/16 дюйма)  
3. Проставка      6. Самонарезающий винт

8. Прикрепите держатель распылительного пистолета к грязезащитному щитку, как показано на [Рисунок 12](#).

9. Подсоедините жгут проводов к шланговому барабану.

## 4

## Снятие привода и блока клапанов

Детали не требуются

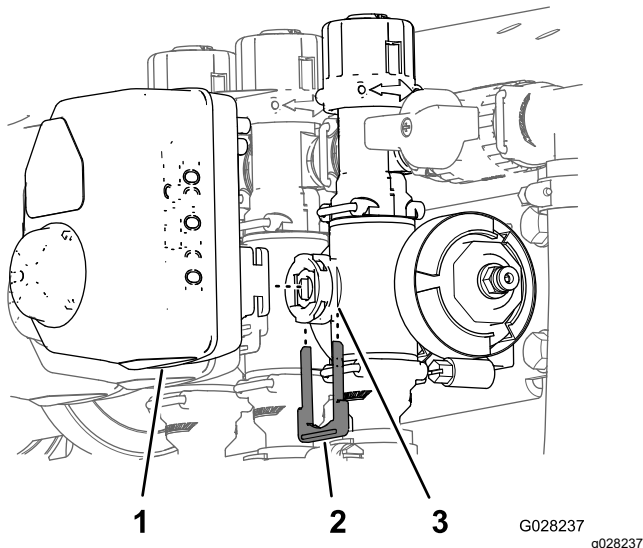
### Процедура

1. Снимите держатель, который крепит привод к коллекторному клапану секции или клапану перемешивания ([Рисунок 13](#)).



**Примечание:** Сожмите две ножки держателя вместе, одновременно нажимая на него вниз.

**Примечание:** Сохраните привод и держатель.

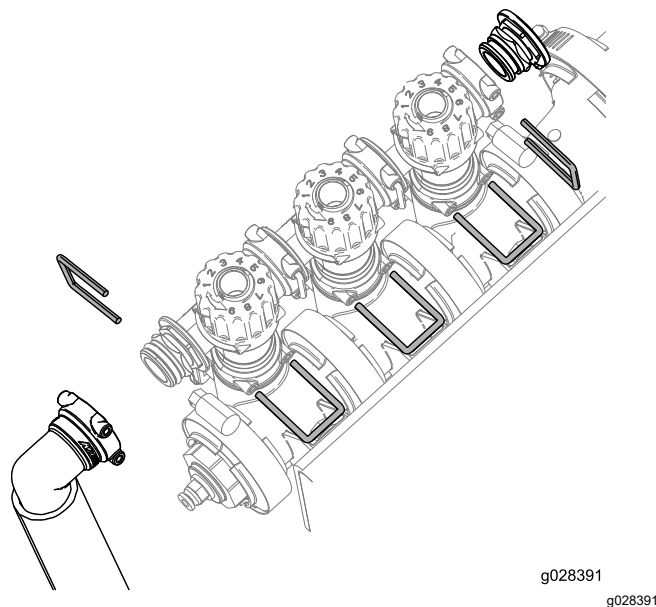


**Рисунок 13**

1. Привод
2. Держатель
3. Отверстие штока

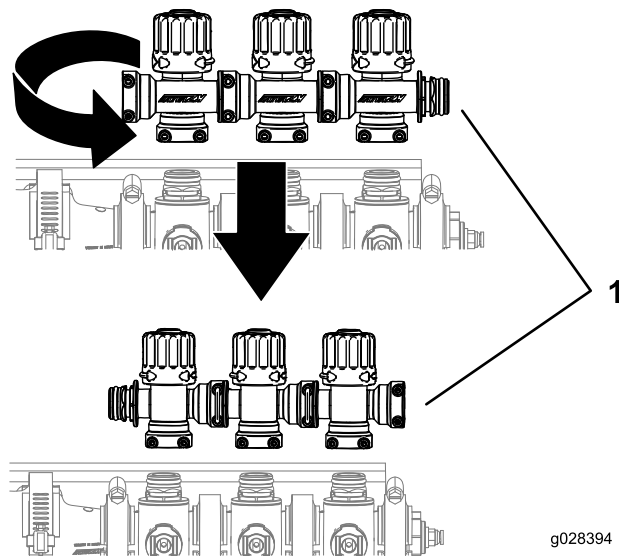
2. Снимите привод с коллекторного клапана.
3. Снимите держатели, которые крепят узел блока перепускных клапанов стрелы, торцевую крышку и штуцер со шлангом в сборе, как показано на [Рисунок 14](#).

**Примечание:** Крышка с наружной резьбой не будет использоваться, но сохраните уплотнительное кольцо, которое установлено на крышке.



**Рисунок 14**

4. Запишите текущие положения левой и правой круглых ручек.
5. Поверните блок перепускных клапанов стрелы на 180 градусов, как показано на [Рисунок 15](#).



**Рисунок 15**

1. Блок клапанов стрелы
6. Установите левую и правую ручку в предыдущие положения.

# 5

## Установка регулирующего клапана

Детали, требуемые для этой процедуры:

1	Регулирующий клапан
1	Шланг подачи на шланговый барабан
1	Хомут прокладки
1	Прямой штуцер со ступенчатой поверхностью
1	Отсечной клапан
1	Крышка (½ дюйма)
1	Штуцер

### Процедура

1. Установите блок клапанов стрелы с помощью ранее снятых держателей, как показано на [Рисунок 16](#).

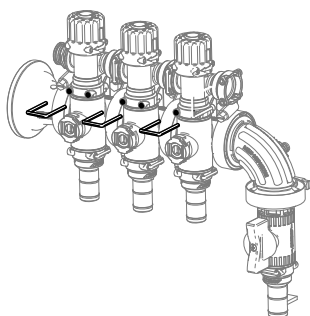


Рисунок 16

2. Установите монтажный кронштейн клапана на монтажную раму клапана с помощью 2 болтов с фланцевыми головками (¼ x 0,625 дюйма), как показано на [Рисунок 17](#).

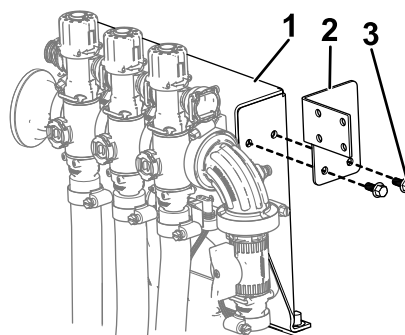


Рисунок 17

1. Рама крепления клапана
  2. Монтажный кронштейн клапана
  3. Болт с фланцевой головкой (¼ x 0,625 дюйма)
3. Установите крепление клапана на отсечной клапан, как показано на виде А на [Рисунок 18](#).

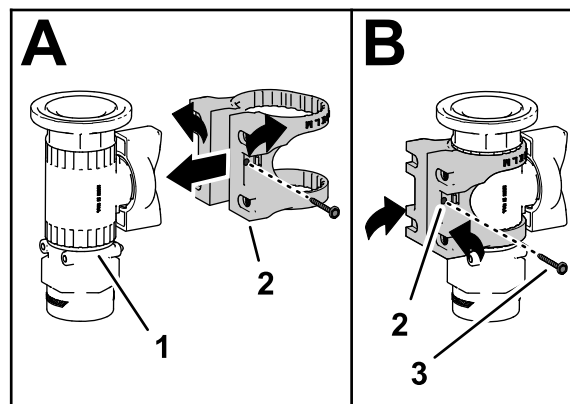
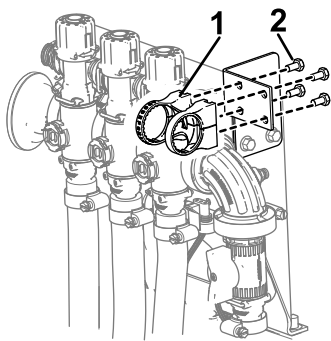


Рисунок 18

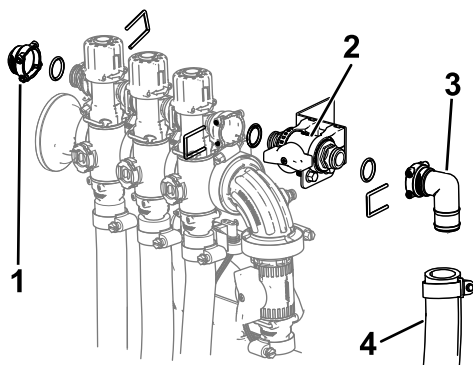
4. Присоедините крепление клапана к регулирующему клапану при помощи винта с фланцевой головкой (№ 6) и затяните винт от руки (вид В на [Рисунок 18](#)).
5. Установите крепление клапана на монтажный кронштейн клапана с помощью 4 болтов (M6), как показано на [Рисунок 19](#).



**Рисунок 19**

1. Крепление клапана
2. Болт (M6)

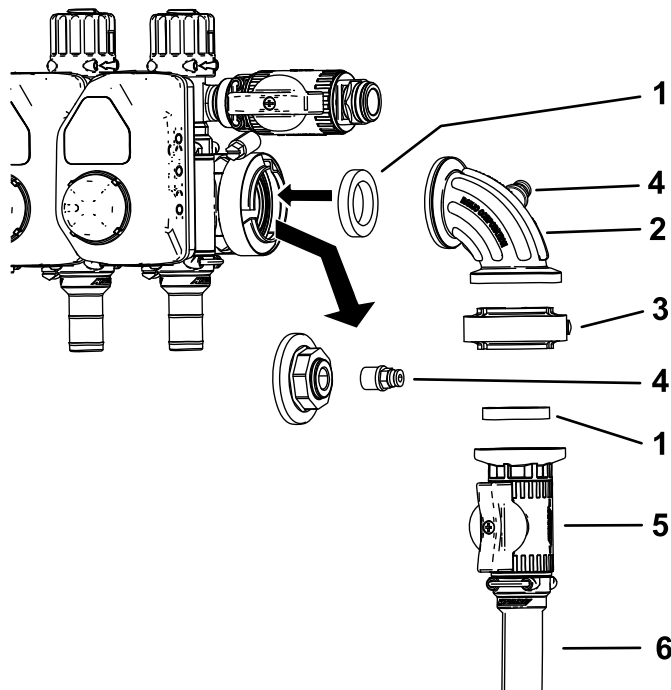
6. Прикрепите отсечной клапан к клапану стрелы с помощью ранее снятых уплотнительного кольца и держателя ([Рисунок 20](#)).
7. Установите крышку (½ дюйма), уплотнительные кольца, штуцер и шланг в сборе на отсечной клапан с помощью ранее снятых держателей, как показано на [Рисунок 20](#).



**Рисунок 20**

1. Крышка (½ дюйма)
2. Отсечной клапан, установленный на креплении клапана
3. Штуцер
4. Шланг в сборе

8. Снимите шланг датчика давления с муфты.
9. Отсоедините крышку и муфту от отверстия манометра ([Рисунок 21](#)).



**Рисунок 21**

1. Прокладка
2. Прямоугольный штуцер
3. Хомут прокладки
4. Соединительная муфта
5. Регулирующий клапан
6. Шланг подачи на шланговый барабан

10. Установите регулирующий клапан в сборе, как показано на [Рисунок 21](#).
11. Установите муфту в открытое отверстие прямоугольного штуцера ([Рисунок 21](#)).

**Примечание:** Крышку можно удалить в отходы.

12. Подсоедините шланг датчика давления к муфте.
13. Подсоедините шланг подачи шлангового барабана к регулируемому клапану, используя шланговый хомут.
14. Присоедините прямой штуцер со ступенчатой поверхностью к открытому концу шланга подачи шлангового барабана, используя шланговый хомут.
15. Проложите шланг подачи на шланговый барабан, как показано на [Рисунок 22](#), и подсоедините его к шланговому барабану с помощью шлангового хомута.

**Примечание:** Если установлен комплект чистой промывки бака, проложите шланг под промывочным насосом.

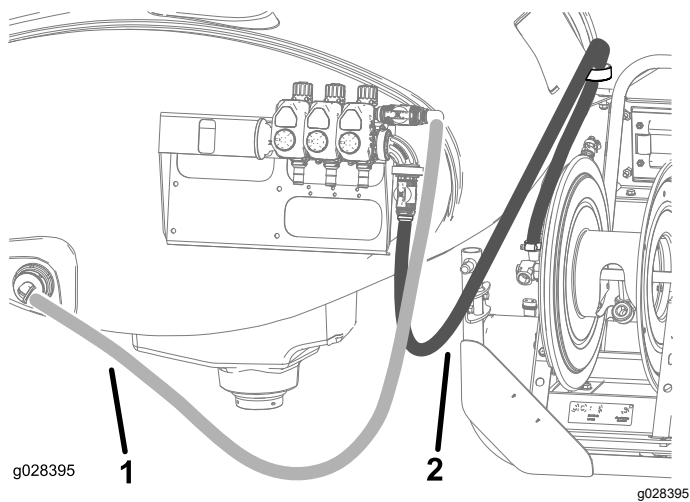


Рисунок 22

1. Шланг подачи бака
2. Шланг подачи на шланговый барабан

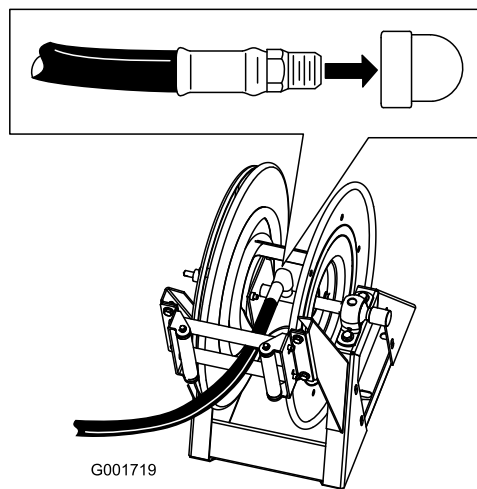


Рисунок 23

16. Прикрепите жгут проводов к шлангу подачи с помощью 2 кабельных стяжек.

## 6

## Подсоединение шланга для опрыскивания

### Детали, требуемые для этой процедуры:

1	Длинный шланг со штуцером
1	Распылительный пистолет
1	Пластмассовый шланговый хомут

### Процедура

1. Оберните тефлоновой лентой резьбовые соединения штуцера длинного шланга и вставьте штуцер в соединительную трубку на барабане (Рисунок 23).

2. Подсоедините свободный конец длинного шланга к штуцеру распылителя (Рисунок 24).

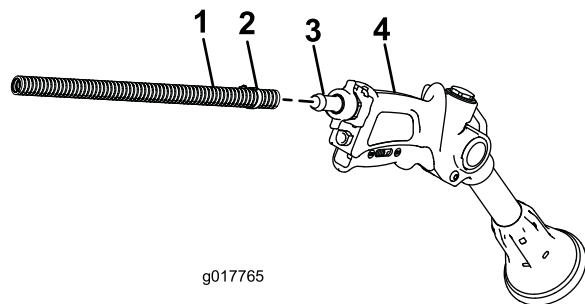


Рисунок 24

1. Шланг
2. Хомут шланга
3. Штуцер
4. Распылительный пистолет

3. Закрепите конец шланга пластмассовым шланговым хомутом.
4. Подсоедините положительный провод к аккумулятору.
5. Подсоедините отрицательный провод к аккумулятору.
6. Нажмите на кнопку намотки шланга и аккуратно намотайте шланг на барабан, направляя шланг таким образом, чтобы он равномерно распределялся по барабану.

### **⚠ ПРЕДОСТЕРЕЖЕНИЕ**

Во время намотки шланга существует опасность захватывания рук, свободной одежды, длинных волос и ювелирных украшений между шлангом и барабаном, что может привести к травмам.

- Во время намотки держите руки подальше от барабана и шланга.
- Не надевайте свободную одежду или ювелирные украшения и уберите длинные волосы.

## Эксплуатация

### **⚠ ПРЕДУПРЕЖДЕНИЕ**

Гидравлическая жидкость, выброшенная под давлением, может повредить кожу и нанести травму.

- Держитесь на безопасном расстоянии от сопел, из которых под высоким давлением выбрасывается рабочая жидкость.
- Не направляйте распылитель на людей или животных.
- Перед подачей давления в гидравлическую систему убедитесь, что все гидравлические шланги и трубопроводы исправны, а все гидравлические соединения и штуцеры герметичны.
- Для обнаружения гидравлических утечек используйте картон или бумагу.
- Перед выполнением любых работ безопасно стравите все давление в гидравлической системе.
- Если жидкость травмировала кожу, немедленно обратитесь за медицинской помощью.
- Горячие жидкости и химикаты могут вызвать ожоги и другие травмы.

**Внимание:** После каждого использования обязательно следует сразу опорожнять и очищать опрыскиватель. Несоблюдение этого требования может привести к высыханию и уплотнению химикатов внутри трубопроводов, засорению насоса и других компонентов.

Очищайте систему опрыскивания после **каждого** опрыскивания. Правильный порядок очистки системы опрыскивания:

- Произведите три отдельные промывки.
- Для каждой промывки используйте не менее 50 галлонов воды.
- Используйте очистители и нейтрализующие вещества, рекомендованные производителями химикатов.
- Используйте чистую воду (без очистителей или нейтрализующих веществ) при **последней** промывке.

## Переключение из режима работы стрел в режим ручного опрыскивания

1. Остановите машину, выключите стрелы и включите стояночный тормоз.

### **⚠ ПРЕДУПРЕЖДЕНИЕ**

Управление машиной во время использования ручного опрыскивателя может привести к потере контроля над машиной и стать причиной травмы или смертельного случая. Не используйте ручной опрыскиватель во время управления машиной.

2. Убедитесь, что в задней части машины предохранитель спускового механизма пистолета-распылителя заблокирован.
3. Поверните зеленую ручку на регулирующем клапане на 90 градусов.
4. С рабочего места оператора включите насос.
5. Установите главный переключатель стрелы в положение Вкл..
6. Установите необходимую частоту вращения двигателя и включите фиксатор холостых оборотов двигателя.

**Внимание:** При использовании ручного распылителя не устанавливайте давление выше 1034 кПа.

## Применение ручного опрыскивателя

1. Вытяните шланг с барабана на необходимую длину.

**Внимание:** Не тяните шланг за распылитель. Всегда держитесь непосредственно за шланг, вытягивая его. Вытягивая шланг за распылитель, можно повредить штуцер распылителя или шланг.

2. Снимите предохранитель спускового механизма.
3. Направьте сопло распылительного пистолета на обрабатываемую площадь и нажмите на спусковой механизм.
4. По окончании работы отпустите спусковой механизм и поставьте его на предохранитель.

## Переключение из режима ручного опрыскивания в режим работы стрел

1. Нажмите кнопку намотки на шланговом барабане и удерживайте до тех пор, пока у вас в руках не останется около метра шланга.

**Примечание:** Кнопку намотки шлангового барабана можно использовать только в случае, если ключ допуска на пульте опрыскивателя установлен в положение «Разблокировано».

### **⚠ ПРЕДОСТЕРЕЖЕНИЕ**

Во время намотки шланга существует опасность захватывания рук, свободной одежды, длинных волос и ювелирных украшений между шлангом и барабаном, что может привести к травмам.

- Во время намотки держите руки подальше от барабана и шланга.
  - Не надевайте свободную одежду или ювелирные украшения и уберите длинные волосы.
2. Поверните зеленую ручку на регулирующем клапане на 90 градусов.
  3. Направьте сопло распылительного пистолета в безопасное место, снимите спусковой механизм с предохранителя и нажимайте на него, пока не удалите остатки жидкости из шланга, а затем поставьте спусковой механизм на предохранитель.
  4. Установите распылительный пистолет в держатель, находящийся с обратной стороны барабана.

5. Переключите двигатель на обороты холостого хода.
6. Остановите насос.

**Внимание:** При ежедневной очистке не забывайте промывать распылительный пистолет чистой пресной водой (см. *Руководство оператора* для вашего опрыскивателя). Неправильная очистка распылительного пистолета может ухудшить рабочие характеристики и снизить надежность комплекта шлангового барабана и распылительного пистолета.

7. Для установки требуемого давления в кПа используйте переключатель интенсивности опрыскивания.

# Заявление об учете технических условий

Компания Toro, 8111 Lyndale Ave. South, Bloomington, MN, USA, заявляет, что следующий агрегат (агрегаты) соответствует перечисленным директивам, если он установлен в соответствии с прилагаемыми инструкциями на определенные модели Toro, как указано в относящихся к ним Декларациях соответствия.

1

Необходимая техническая документация составлена в соответствии с требованиями части В приложения VII Директивы 2006/42/ЕС.

В случае поступления запроса от органов государственной власти мы обязуемся передать соответствующую информацию по компонентам частично укомплектованных/собранных автомобилей. Метод передачи информации – электронным сообщением.

Данный механизм подлежит вводу в эксплуатацию только после встраивания в утвержденные модели Toro, на основе Декларации соответствия требованиям и согласно всем инструкциям, в результате чего этот механизм может считаться отвечающим всем соответствующими Директивам.

Сертифицировано:



John Heckel  
Технический директор  
8111 Lyndale Ave. South  
Bloomington, MN 55420, USA  
Сентябрь 21, 2022

Официальный представитель:

Marcel Dutrieux  
Manager European Product Integrity  
Toro Europe NV  
Nijverheidsstraat 5  
2260 Oevel  
Belgium

# UK Declaration of Incorporation

Компания Toro, 8111 Lyndale Ave. South, Bloomington, MN, USA, заявляет, что следующий агрегат (агрегаты) соответствует перечисленным директивам, если он установлен в соответствии с прилагаемыми инструкциями на определенные модели Toro, как указано в относящихся к ним Декларациях соответствия.

Номер модели	Заводской номер	Описание изделия	Описание счета-фактуры	Общее описание	Директива
41159	315000001 и до	Комплект шлангового барабана с электроприводом, опрыскиватель травяного покрова Multi Pro 1750	ELECTRIC HOSE REEL KIT - MP1750 KZ VALVE	Принадлежности опрыскивателя	Законодательный акт 2001 года № 1701, Законодательный акт 2008 года № 1597

Необходимая техническая документация составлена в соответствии с требованиями Приложения 9.

В случае поступления запроса от органов государственной власти мы обязуемся передать соответствующую информацию по компонентам частично укомплектованных/собранных автомобилей. Метод передачи информации – электронным сообщением.

Данный механизм подлежит вводу в эксплуатацию только после встраивания в утвержденные модели Toro, на основе Декларации соответствия требованиям и согласно всем инструкциям, в результате чего этот механизм может считаться отвечающим всем соответствующими Директивам.

This declaration has been issued under the sole responsibility of the manufacturer.  
The object of the declaration is in conformity with relevant UK legislation.



John Heckel  
Технический директор  
8111 Lyndale Ave. South  
Bloomington, MN 55420, USA  
Сентябрь 21, 2022

Официальный представитель:

Marcel Dutrieux  
Manager European Product Integrity  
Toro U.K. Limited  
Spellbrook Lane West  
Bishop's Stortford  
CM23 4BU  
United Kingdom