



Kit de cilindro de tubagem elétrico

Pulverizador de relva Multi Pro® 1750 2015 e posterior

Modelo nº 41159—Nº de série 315000001 e superiores

Modelo nº 41159—Nº de série 316000001 e superiores

Modelo nº 41159—Nº de série 400000000 e superiores

Modelo nº 41159—Nº de série 403437001 e superiores

Instruções de instalação

Introdução

O kit de cilindro de tubagem elétrico é um acessório de veículo de aplicação de rega dedicado que se destina a ser utilizado por operadores profissionais contratados em aplicações comerciais. Foi principalmente concebido para regar a relva em parques, campos de golfe, campos desportivos e relvados comerciais bem mantidos.

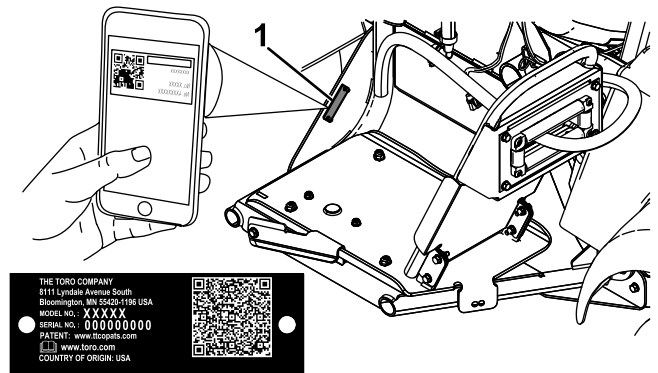
Leia estas informações com atenção para saber como operar e realizar a manutenção adequada do produto, além de evitar lesões e danos ao produto. A utilização correta e segura do produto é da exclusiva responsabilidade do utilizador.

Visite www.Toro.com para mais informações, incluindo sugestões de segurança, materiais de formação, informações sobre acessórios, obter ajuda a localizar um representante ou para registar o seu produto.

Sempre que necessitar de assistência, peças genuínas Toro ou informações adicionais, entre em contacto com um representante de assistência autorizado ou com o serviço de assistência Toro, indicando os números de modelo e de série do produto. [Figura 1](#) identifica a localização dos números de série e de modelo do produto. Escreva os números no espaço fornecido.

Importante: Com o seu dispositivo móvel, pode ler o código QR no autocolante do número de

série (se equipado) para aceder às informações de garantia, peças e outras.



g328087

Figura 1

1. Localização dos números de modelo e de série

Modelo nº _____

Nº de série _____

Nota: Este produto cumpre todas as diretivas europeias relevantes. Para mais informações, consulte a Declaração de incorporação (DOI) no verso desta publicação.


Determine os lados direito e esquerdo da máquina a partir da posição normal de utilização.

Importante: É necessária fita de teflon para a instalação deste kit. A fita é utilizada para se colocar nas roscas ou uniões antes da montagem. As roscas devem ser envolvidas começando a partir da base e indo até à ponta da união para assegurar uma vedação à prova de água.

Importante: É necessário um lubrificante sem petróleo como, por exemplo, óleo vegetal para a instalação do kit.



Segurança

A utilização ou manutenção indevida por parte do utilizador ou do proprietário pode provocar ferimentos. Para reduzir o risco de lesões, respeite estas instruções de segurança e preste sempre atenção ao símbolo de alerta de segurança , que indica: Cuidado, Aviso ou Perigo – instruções de segurança pessoal. O não cumprimento desta instrução pode resultar em acidentes pessoais ou mesmo na morte.

Proceda também à leitura das instruções de segurança e de operação constantes do *Manual do utilizador* do veículo.

- Não aponte o pulverizador manual para pessoas ou animais. Os fluidos a pressão elevada podem penetrar na pele e provocar lesões graves, resultando eventualmente na amputação de membros ou podendo provocar a morte. Os fluidos a temperatura elevada e os produtos químicos podem também provocar queimaduras ou lesões. Em caso de contacto do fluxo de pulverização em qualquer parte do corpo, consulte de imediato um médico familiarizado com lesões resultantes de fluidos injetados.
- Não coloque a mão ou qualquer outra parte do corpo em frente do bico de pulverização.
- Não abandone o equipamento sempre que este se encontre sob pressão.
- Não utilize o pulverizador manual se a tubagem, o bloqueio do gatilho, o bico de pulverização ou qualquer outro componente se encontrar danificado ou em falta.
- Não utilize o pulverizador manual se existirem fugas em quaisquer tubos, uniões ou outros componentes.
- Não leve a efeito pulverizações na proximidade de cabos elétricos.
- Não conduza ao efetuar pulverizações com um pulverizador manual.
- Equipe um fato químico, óculos, respirador, sapatos com sola de borracha e luvas de proteção quando pulverizar com o pulverizador manual.
- Opere a máquina apenas em condições de boa visibilidade e condições atmosféricas adequadas. Não opere a máquina quando existir a possibilidade de trovoadas.

CUIDADO

Os químicos são perigosos e podem provocar ferimentos.

- Antes de utilizar os químicos, leia as instruções das etiquetas e respeite as recomendações e precauções fornecidas pelo fabricante.
- Evite o contacto dos químicos com a pele. Caso ocorra qualquer contacto, lave a zona afetada com sabão e água corrente.
- Utilize óculos ou outro equipamento de proteção recomendado pelo fabricante.

Instalação

Peças soltas

Utilize a tabela abaixo para verificar se todas as peças foram enviadas.

Procedimento	Descrição	Quantidade	Utilização
1	Nenhuma peça necessária	–	Preparação da máquina.
2	Cablagem Interruptor Tampa impermeável e porca Grampo em R pequeno Porca flangeada ($\frac{3}{8}$ ") Parafuso de carroçaria Cablagem de ligação do fusível [108-9455] Relé [99-7435] Fixador de pressão	1 1 1 1 1 1 1 1 1	Instalação da cablagem.
3	Estrutura do cilindro de tubagem Parafuso (5/16 pol.) Porca flangeada (5/16 pol.) Placa articulada Cilindro da tubagem Parafuso de carroçaria grande Porca flangeada ($\frac{3}{8}$ pol.) Manípulo Resguardo de lama Clipe com mola Porca de bloqueio Parafuso de carroçaria pequeno Grampo em R grande Suporte da pistola de pulverização Espaçador Parafusos autorroscantes Anilha de encosto Anel de retenção	1 10 10 1 1 4 4 1 1 1 2 2 2 1 2 2 1 1 1	Montagem do cilindro da tubagem.
4	Nenhuma peça necessária	–	Remoção do atuador e conjunto de válvulas.
5	Válvula de controlo Tubo de alimentação do cilindro de tubagem Braçadeira da junta Parte roscada reta Válvula de bloqueio Tampa (1,27 cm) União	1 1 1 1 1 1 1	Instalação da válvula de controlo.
6	Tubagem longa com encaixe Pistola de pulverização Abraçadeira de tubos de plástico	1 1 1	Ligação da tubagem de pulverização.

1

Preparação da máquina

Nenhuma peça necessária

Procedimento

1. Despeje o depósito de pulverização.
2. Lave e limpe o depósito de pulverização; consulte o *Manual do utilizador* da sua máquina.
3. Estacione a máquina numa superfície nivelada, engate o travão de estacionamento, desligue a bomba, desligue o motor, retire a chave e espere até todas as peças em movimento parem.
4. Desligue o cabo negativo da bateria.
5. Desligue o cabo positivo da bateria.

2

Instalação da cablagem

Peças necessárias para este passo:

1	Cablagem
1	Interruptor
1	Tampa impermeável e porca
1	Grampo em R pequeno
1	Porca flangeada (3/8")
1	Parafuso de carroçaria
1	Cablagem de ligação do fusível [108-9455]
1	Relé [99-7435]
1	Fixador de pressão

Instalação do grampo em R pequeno

1. Retire os fixadores que prendem as correias frontais do depósito na parte superior do depósito.
- Nota:** Guarde todas as peças.
2. Instale um parafuso de carroçaria no furo interior inferior à direita da cinta do depósito.
 3. Instale as fixações das cintas do depósito previamente removidas para prender as cintas ao depósito.

Nota: Certifique-se de que a correia se encontra bem fixa ao depósito. Não aperte demasiado.

4. Prenda um grampo em R pequeno ao parafuso de carroçaria utilizando uma porca flangeada (3/8 pol.) como se mostra na [Figura 2](#).
5. Encaminhe a extremidade do cilindro da tubagem da cablagem através do grampo em R como se mostra na [Figura 2](#).

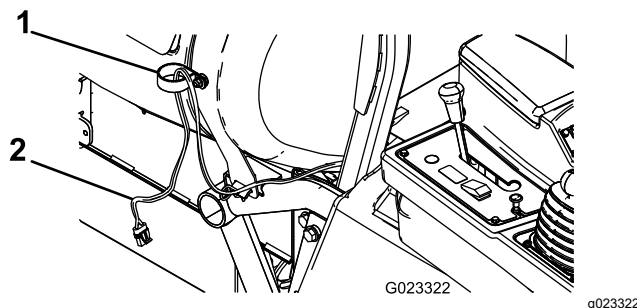


Figura 2

1. Grampo em R (pequeno)
2. Cablagem

Instalação do interruptor

1. Remova os quatro parafusos de cabeça sextavada que prendem a cobertura do painel de controlo à consola e levante o painel ligeiramente.

Nota: Se necessário, remova o manípulo da barra do bloqueio do diferencial.

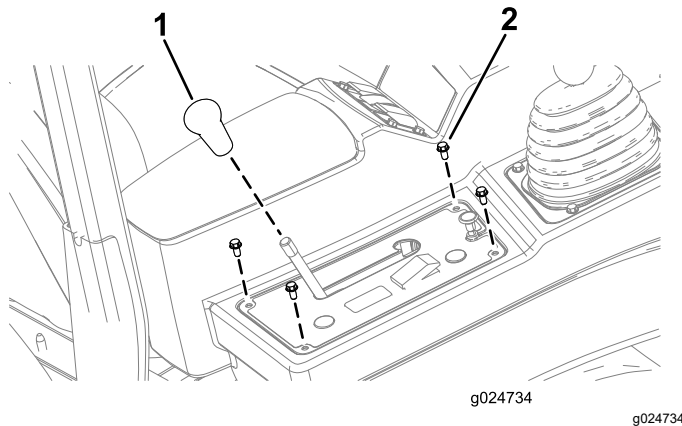


Figura 3

1. Manípulo
 2. Parafuso de cabeça sextavada (1/4 pol. x 1/2 pol.)
2. Retire a tampa redonda da cobertura do painel de controlo ([Figura 4](#)).

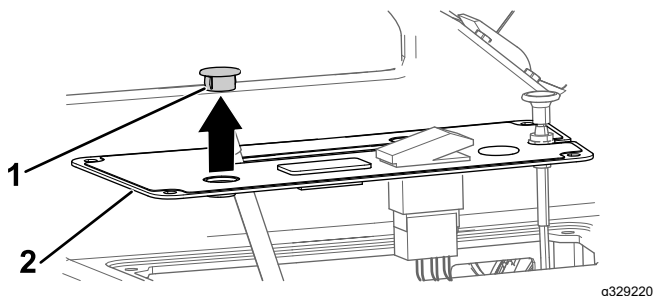


Figura 4

1. Tampa do painel (redonda) 2. Cobertura do painel de controlo

3. Monte o interruptor na cobertura do painel de controlo com a porca de retenção e aperte a porca à mão (Figura 5).

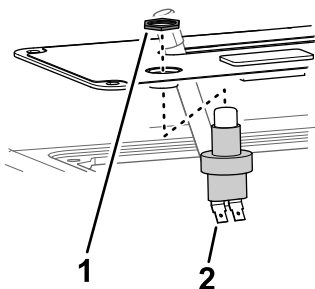


Figura 5

1. Porca de retenção (interruptor) 2. Interruptor

4. Instale a tampa do botão no interruptor (Figura 6).

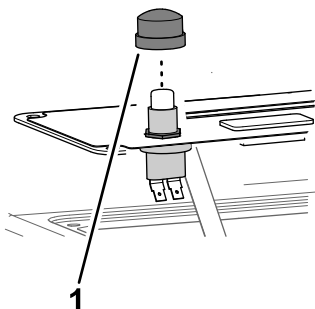


Figura 6

1. Cobertura do botão

Nota: Instale o botão na vareta de bloqueio do diferencial, se anteriormente removido.

3. Ligue o conector próximo no tampão do cilindro da tubagem na cablagem principal localizado sob a parte frontal do braço de controlo.
4. Ligue o conector seguinte ao relé de alimentação (Figura 7), e monte o relé no orifício exterior na estrutura próxima dos relés existentes.
5. Ligue o fusível ao fio vermelho ligado ao terminal positivo (+) da bateria (Figura 7).
6. Ligue a ligação negativa (-) à cablagem do terminal negativo (-) da bateria.
7. Ligue a extremidade mais distante da cablagem à ligação à terra do bloco (Figura 7).

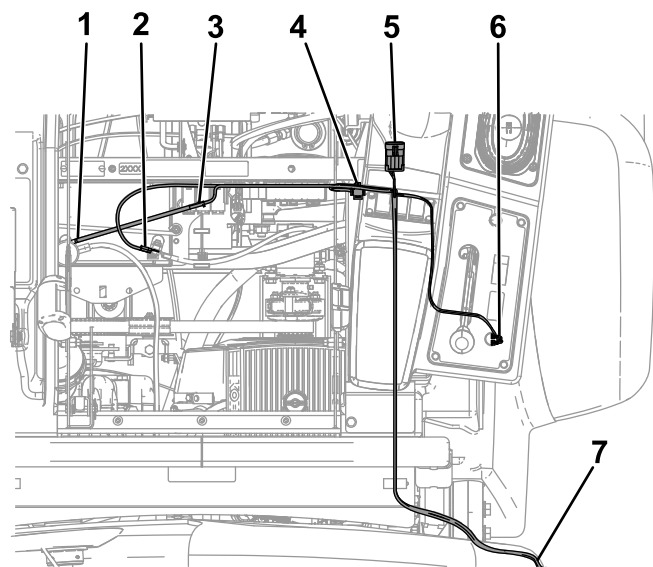


Figura 7

1. Para terminal positivo (+) da bateria
2. Para terminal negativo (-) da bateria
3. Fusível
4. Ao relé
5. Para ficha da cablagem principal
6. Para interruptor
7. Para massa do bloco do fusível

Ligação da cablagem

1. Ligue os dois conectores da cablagem ao conector de duas lâminas no interruptor (Figura 7).
2. Prenda a tampa do painel de controlo ao braço da consola utilizando os parafusos previamente removidos.

3

Montagem do cilindro da tubagem

Peças necessárias para este passo:

1	Estrutura do cilindro de tubagem
10	Parafuso (5/16 pol.)
10	Porca flangeada (5/16 pol.)
1	Placa articulada
1	Cilindro da tubagem
4	Parafuso de carroçaria grande
4	Porca flangeada (3/8 pol.)
1	Manípulo
1	Resguardo de lama
1	Clipe com mola
2	Porca de bloqueio
2	Parafuso de carroçaria pequeno
2	Grampo em R grande
1	Suporte da pistola de pulverização
2	Espaçador
2	Parafusos autorroscantes
1	Anilha de encosto
1	Anel de retenção

Procedimento

1. Monte a estrutura do cilindro de tubagem à parte lateral da máquina utilizando 4 parafusos (5/16 pol.) e porcas flangeadas (5/16 pol.) como se mostra na [Figura 8](#).

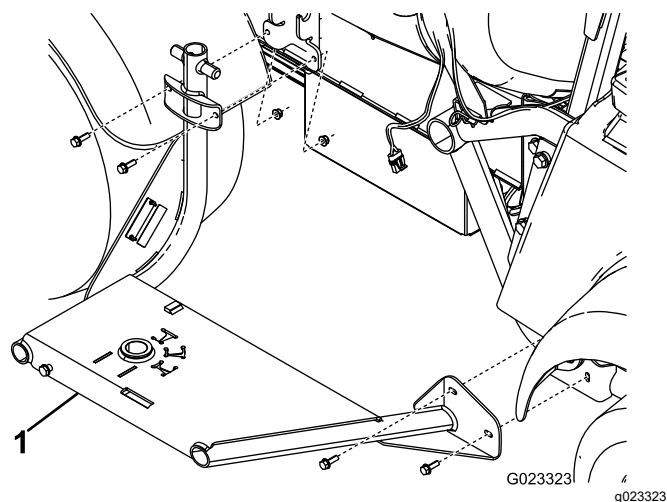


Figura 8

1. Estrutura do cilindro de tubagem

2. Ligue a placa articulada à parte inferior do cilindro da tubagem utilizando 4 parafusos e porcas flangeadas (3/8 pol.) ([Figura 9](#)).

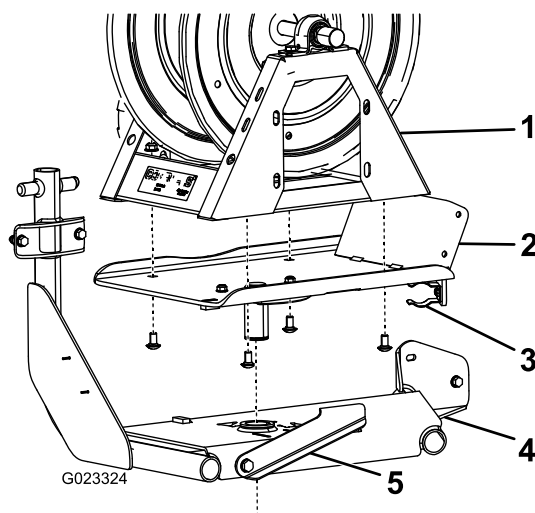


Figura 9

1. Cilindro da tubagem
2. Placa articulada
3. Clipe com mola
4. Estrutura do cilindro da tubagem
5. Bloqueio da articulação

3. Insira a placa articulada no furo na estrutura do cilindro de tubagem ([Figura 9](#)).

Nota: Mova o bloqueio da articulação para a esquerda para facilitar a instalação.

4. No lado inferior da estrutura do cilindro da tubagem, instale a anilha de encosto e anel de retenção ao poste na placa articulada ([Figura 10](#)).

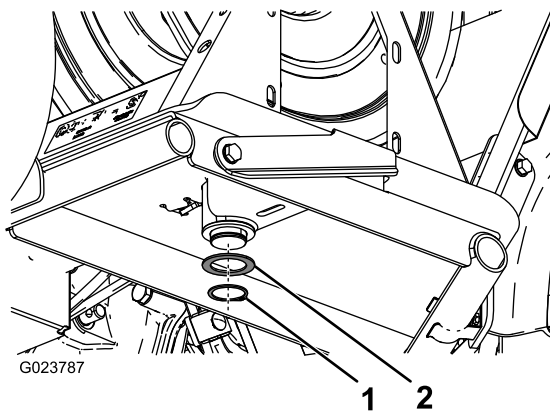


Figura 10

g023787

1. Anel elástico 2. Anilha de encosto

5. Monte sem apertar o manípulo na placa articulada com 4 parafusos (5/16 pol.) (Figura 11).

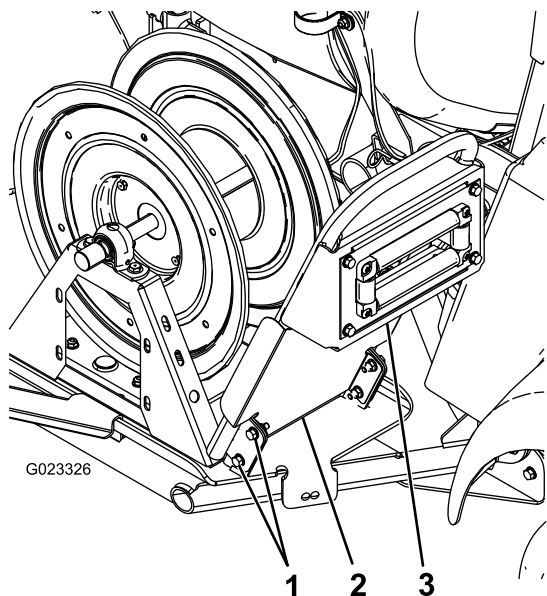


Figura 11

g023326

1. Parafusos (5/16 pol.) 3. Pega
2. Resguardo de lama

6. Coloque o resguardo de lama e manípulo na placa articulada utilizando os parafusos instalados no passo 5 e quatro porcas flangeadas (5/16 pol.) (Figura 11).
7. Prenda a parte superior do resguardo de lama à pega utilizando dois parafusos autorroscantes (Figura 12).

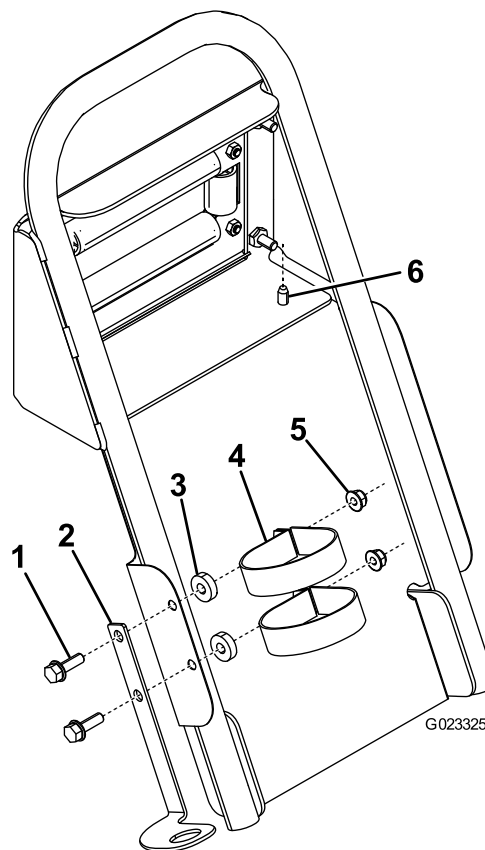


Figura 12

g023325

1. Parafuso (5/16 pol.) 4. Grampo em R (grande)
2. Suporte da pistola de pulverização 5. Porca flangeada (5/16 pol.)
3. Espaçador 6. Parafuso autorroscante

8. Coloque o suporte da pistola de pulverização ao resguardo de lama como se mostra na Figura 12.
9. Ligue a cablagem ao cilindro da tubagem.

4

Remoção do atuador e conjunto de válvulas

Nenhuma peça necessária

Procedimento

1. Retire o retentor que fixa o acionador à válvula do coletor para válvula de secção ou válvula de agitação (Figura 13).

Nota: Junte as duas pernas da fixação enquanto o empurra para baixo.

Nota: Guarde o acionador e o retentor.

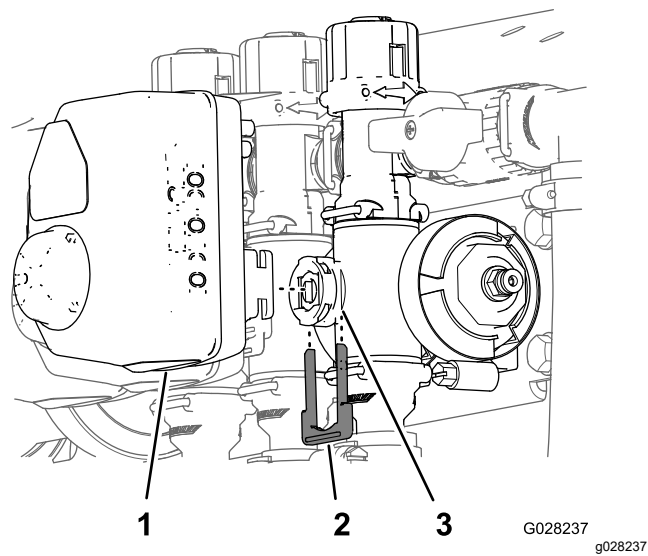


Figura 13

- 1. Acionador
- 2. Retentor
- 3. Porta da haste

- 2. Retire o acionador da válvula do coletor.
- 3. Remova os retentores que fixam o conjunto do grupo de válvulas de distribuição da rampa, tampa da extremidade e o conjunto de união e tubo como se mostra na Figura 14.

Nota: Não irá utilizar a tampa macho, mas guarde o anel de retenção que se encontra na tampa.

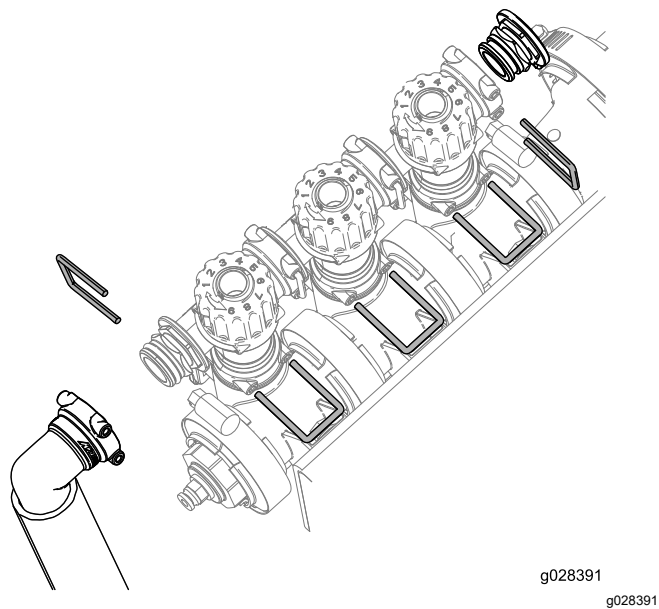


Figura 14

- 4. Anote as configurações atuais dos manípulos esquerdo e direito.

- 5. Rode o conjunto do grupo de válvulas de distribuição da rampa 180 graus como se mostra na Figura 15.

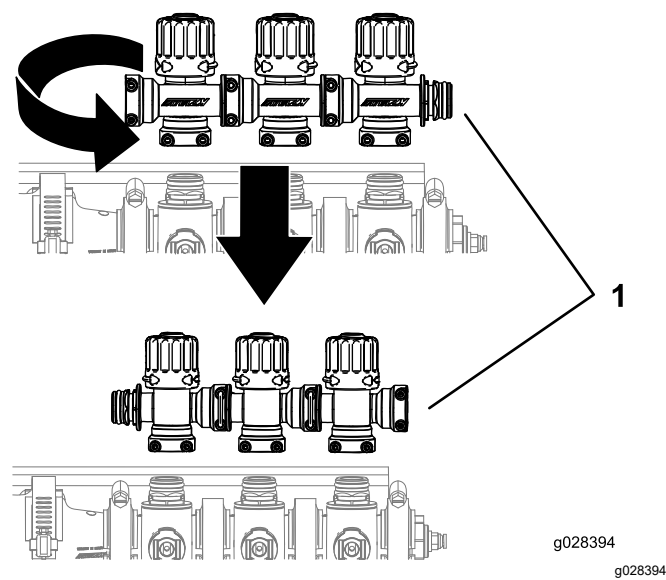


Figura 15

- 1. Grupo de válvulas da rampa
- 6. Ajuste os manípulos esquerdo e direito para as configurações anteriores.

5

Instalação da válvula de controlo

Peças necessárias para este passo:

1	Válvula de controlo
1	Tubo de alimentação do cilindro de tubagem
1	Braçadeira da junta
1	Parte roscada reta
1	Válvula de bloqueio
1	Tampa (1,27 cm)
1	União

Procedimento

- 1. Instale o conjunto de válvulas da lança utilizando os retentores anteriormente removidos como se mostra na Figura 16.

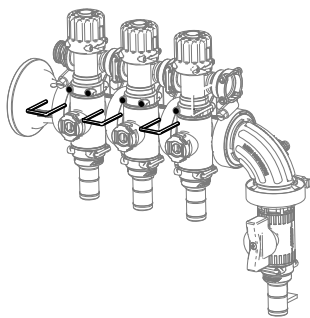


Figura 16

g329235

2. Instale o suporte da montagem da válvula na estrutura de montagem da válvula utilizando os dois parafusos de cabeça flangeada ($\frac{1}{4}$ x 0,625 pol.) como se mostra na [Figura 17](#).

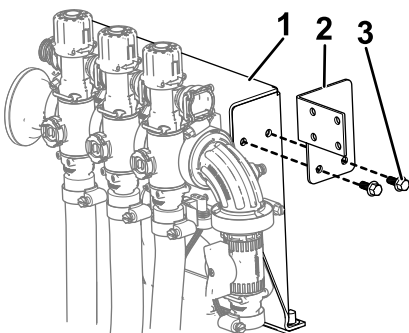


Figura 17

g329236

1. Estrutura da montagem da válvula
2. Suporte da montagem da válvula
3. Parafuso com cabeça flangeada ($\frac{1}{4}$ pol. x 0,625 pol.)

3. Monte a montagem da válvula na válvula de bloqueio, conforme se mostra em A de [Figura 18](#).

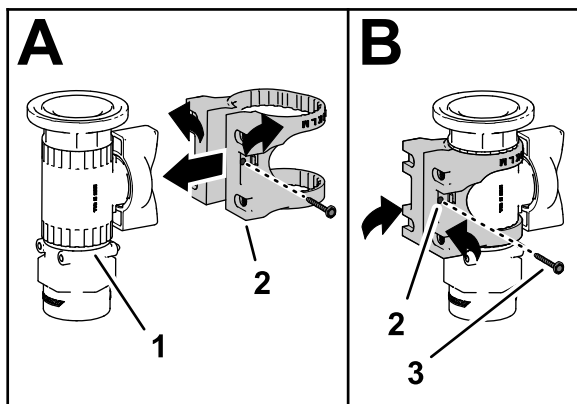


Figura 18

g329240

4. Prenda a montagem da válvula à válvula de controlo com o parafuso de cabeça flangeada

(N.º 6) e aperte o parafuso à mão (B de [Figura 18](#)).

5. Instale a base de montagem da válvula no suporte da montagem da válvula utilizando os quatro parafusos (M6) como se mostra na [Figura 19](#).

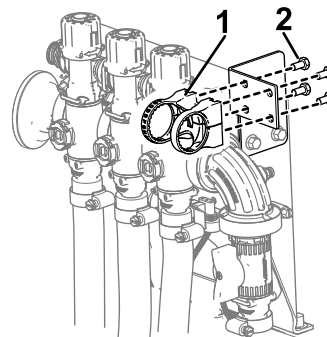


Figura 19

g329237

1. Montagem da válvula
2. Parafuso (M6)

6. Fixe a válvula de bloqueio à válvula da lança com o o-ring e retentor anteriormente removidos ([Figura 20](#)).
7. Instale a tampa (1,27 cm), o-rings, uniões e conjunto do tubo na válvula de bloqueio utilizando os retentores anteriormente removidos como se mostra na [Figura 20](#).

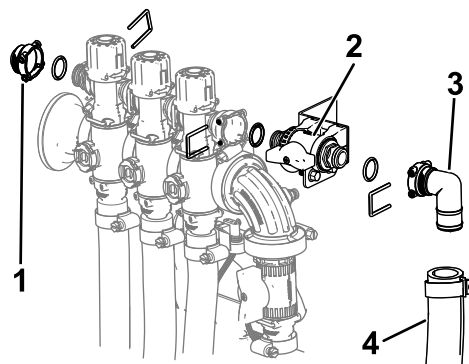


Figura 20

g329239

1. Tampa (1,27 cm)
2. Válvula de bloqueio instalada na base de montagem da válvula
3. União
4. Conjunto do tubo

8. Remova o tubo de deteção de pressão do acoplador.
9. Desligue o tampão e acoplador da porta do indicador de pressão ([Figura 21](#)).

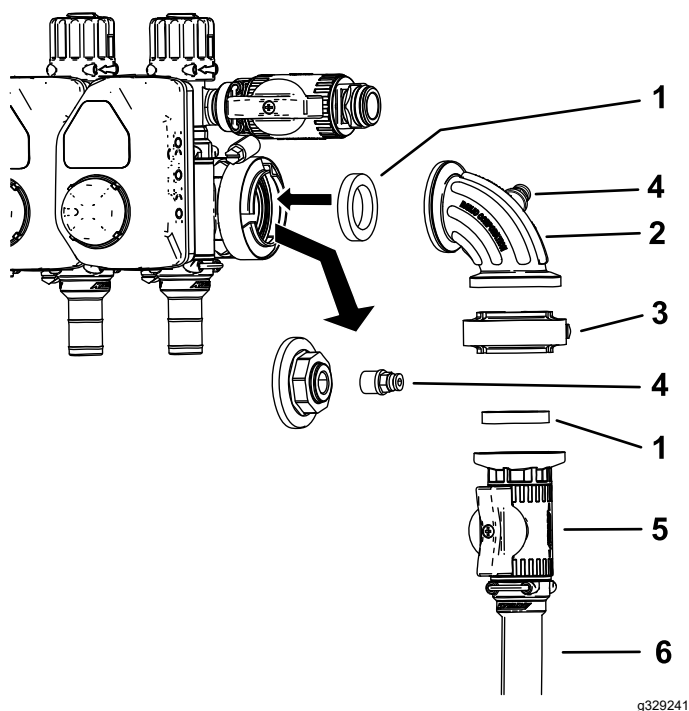


Figura 21

- | | |
|------------------------|---|
| 1. Junta | 4. Acoplador |
| 2. União de 90 graus | 5. Válvula de controlo |
| 3. Braçadeira da junta | 6. Tubo de alimentação do cilindro de tubagem |

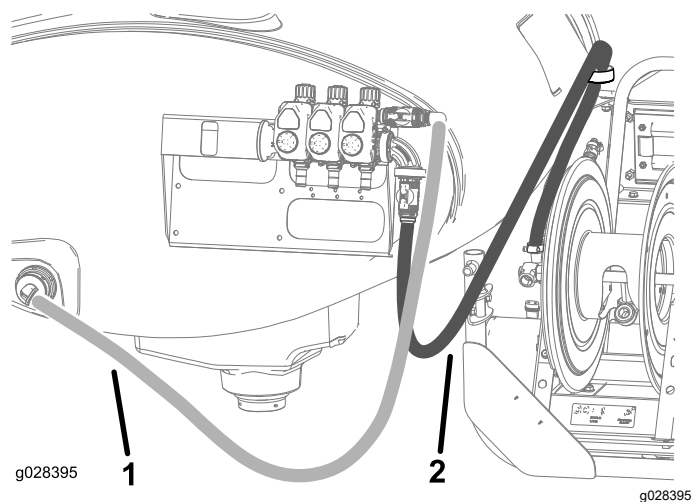


Figura 22

- | | |
|------------------------------------|---|
| 1. Tubo de alimentação do depósito | 2. Tubo de alimentação do cilindro de tubagem |
|------------------------------------|---|

16. Prenda a cablagem ao tubo de alimentação com duas braçadeiras de cabos.

10. Instale o conjunto da válvula de controlo como se mostra na [Figura 21](#).
11. Instale o acoplador na porta aberta na união de 90 graus ([Figura 21](#)).

Nota: A tampa pode ser deitada fora.

12. Ligue o tubo de deteção de pressão do acoplador.
13. Ligue o tubo de alimentação do cilindro de tubagem à válvula de controlo utilizando uma abraçadeira de tubos.
14. Prenda a parte roscada reta à extremidade aberta do tubo de alimentação do cilindro de tubagem com uma abraçadeira.
15. Encaminhe o tubo de alimentação do cilindro da tubagem como se mostra na [Figura 22](#) e ligue-o ao cilindro da tubagem com uma abraçadeira de tubos.

Nota: Se o kit de lavagem do depósito estiver instalado, encaminhe o tubo por detrás da bomba de lavagem.

6

Ligação da tubagem de pulverização

Peças necessárias para este passo:

1	Tubagem longa com encaixe
1	Pistola de pulverização
1	Abraçadeira de tubos de plástico

Procedimento

1. Aplique fita de Teflon® em torno das roscas da união na tubagem longa, e instale união no tubo de ligação do cilindro (Figura 23).

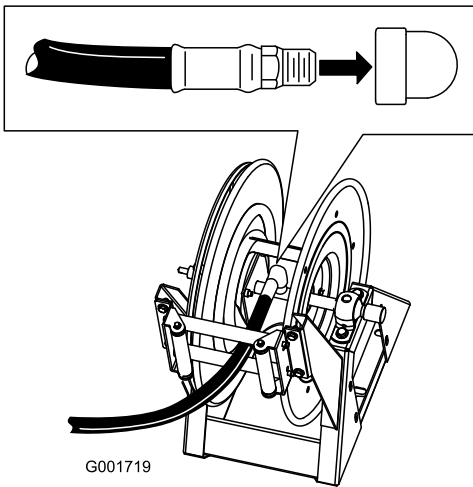


Figura 23

2. Ligue extremidade livre da tubagem longa à união da pistola de pulverização (Figura 24).

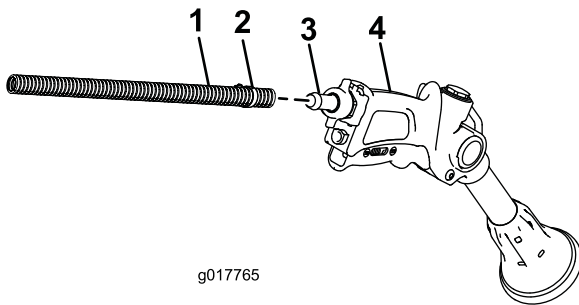


Figura 24

1. Tubo
2. Abraçadeira de tubos
3. Entalhe
4. Pistola de pulverização

3. Fixe a extremidade do tubo com uma abraçadeira de tubos de plástico.
4. Ligue o cabo positivo da bateria à bateria.
5. Ligue o cabo negativo da bateria à bateria.
6. Carregue no botão de recolha da tubagem e guie cuidadosamente a tubagem para o cilindro, movimentando-a lateralmente para obter uma distribuição uniforme.

⚠ CUIDADO

No decorrer da recolha, as mãos, a roupa larga, o cabelo solto e as joias podem ficar presos na tubagem e no cilindro, e provocar lesões.

- Mantenha as mãos afastadas do cilindro e da tubagem durante a recolha.
- Não utilize roupa larga ou joias e prenda o cabelo solto.

Funcionamento

⚠ AVISO

O fluido hidráulico sob pressão pode penetrar na pele e provocar lesões.

- Mantenha o corpo e mãos afastados de bicos que projetem fluido a pressão elevada.
- Não aponte o pulverizador para pessoas ou animais.
- Certifique-se de que todas as tubagens e linhas de fluido se encontram em bom estado de conservação e que todas as ligações e uniões estão bem apertadas antes de colocar o sistema hidráulico sob pressão.
- Utilize um pedaço de cartão ou de papel para localizar fugas.
- Liberte, de forma segura, a totalidade da pressão existente no sistema, antes de levar a cabo qualquer intervenção no sistema.
- Em caso de penetração do fluido na pele, consulte imediatamente um médico.
- Os fluidos a temperatura elevada e os produtos químicos podem provocar queimaduras ou outras lesões.

Importante: Depois de cada utilização, deve drenar e limpar imediatamente o pulverizador.

Se não o fizer, os químicos podem secar ou solidificar nas linhas, entupindo a bomba e os outros componentes.

Limpe o sistema de pulverização de ar após cada sessão de pulverização. Para limpar devidamente o sistema de pulverização:

- Utilize 3 lavagens separadas.
- Utilize um mínimo de 190 litros de água para cada lavagem.
- Utilize os produtos de limpeza e neutralizantes recomendados pelos fabricantes dos produtos químicos.
- Utilize água pura (sem produtos de limpeza ou neutralizantes) para a última lavagem.

Comutação do modo de pulverização de rampa para o modo de pulverização manual

1. Desligue a máquina, desligue as rampas e engate o travão de estacionamento.

⚠ AVISO

A condução durante a utilização do pulverizador manual pode dar origem a perda de controlo, resultando em lesões ou mesmo na morte. Não opere o pulverizador manual durante a condução.

2. Na parte de trás da máquina, certifique-se de que o bloqueio do gatilho da pistola de pulverização está bloqueado.
3. Rode 90 graus o manípulo verde na válvula de controlo.
4. Na posição de operação, ligue a bomba.
5. Coloque a rampa na posição ON (Ligar).
6. Regule o motor para a velocidade desejada e, em seguida, engate o interruptor de bloqueio da velocidade do motor.

Importante: Não utilize uma definição de pressão superior a 10,34 bar com o pulverizador manual.

Pulverização com o pulverizador manual

1. Destaque do cilindro o comprimento de tubagem necessário.

Importante: Não puxe a tubagem por intermédio da pistola de pulverizar. Segure sempre a tubagem e puxe-a diretamente. Se puxar a tubagem por intermédio da pistola, pode danificar a união da pistola ou a própria tubagem.

2. Liberte o fecho de gatilho.
3. Direcione o bico da pistola de pulverizar para a área a pulverizar e acione o gatilho.
4. Liberte o gatilho e aplique o respetivo bloqueio quando terminar.

Comutação do modo de pulverização manual para o modo de pulverização de rampa

1. Carregue no botão de bobinar no cilindro da tubagem até que fique apenas cerca de um metro destacado do cilindro.

Nota: O botão do enrolador do cilindro da tubagem só pode ser utilizado quando a chave do supervisor na consola do pulverizador se encontra na posição desbloqueada.

⚠ CUIDADO

No decorrer da recolha, as mãos, a roupa larga, o cabelo solto e as joias podem ficar presos na tubagem e no cilindro, e provocar lesões.

- **Mantenha as mãos afastadas do cilindro e da tubagem durante a recolha.**
 - **Não utilize roupa larga ou joias e prenda o cabelo solto.**
2. Rode 90 graus o manípulo verde na válvula de controlo.
 3. Direcione a pistola de pulverizar para uma área em que seja seguro pulverizar, liberte o fecho do gatilho, e empurre o gatilho até que o fluido remanescente tenha saído da tubagem, e em seguida aplique o fecho do gatilho.
 4. Volte a colocar a pistola de pulverizar no suporte existente na parte traseira do cilindro.
 5. Volte a colocar o motor ao ralenti.
 6. Desligue a bomba.

Importante: Certifique-se de que lava pistola de pulverização com água limpa

durante rotina de limpeza diária (consulte o *Manual do utilizador* do pulverizador). Caso não limpe adequadamente a pistola de pulverização pode degradar o desempenho e fiabilidade do kit do cilindro da tubagem e pistola de pulverização.

7. Utilize o interruptor de taxa para regular os bar desejados.

Declaração de incorporação

The Toro Company, 8111 Lyndale Ave. South, Bloomington, MN, EUA declara que a(s) unidade(s) seguinte(s) está(ão) em conformidade com as diretivas indicadas quando instalada(s) de acordo com as instruções fornecidas em determinados modelos Toro, como indicado nas Declarações de conformidade relevantes.

1

A documentação técnica relevante foi compilada como requerido na Parte B do Anexo VII de 2006/42/CE.

Comprometemo-nos a transmitir, em resposta a pedidos de autoridades nacionais, as informações relevantes sobre esta maquinaria parcialmente montada. O método de transmissão será a transmissão eletrónica.

A maquinaria não será colocada em funcionamento até que seja incorporada em modelos aprovados pela Toro como indicado na Declaração de conformidade associada e de acordo com todas as instruções, quando pode ser declarada em conformidade com todas as diretivas relevantes.

Certificado:



John Heckel
Diretor de engenharia
8111 Lyndale Ave. South
Bloomington, MN 55420, USA
Setembro 21, 2022

Representante autorizado:

Marcel Dutrieux
Manager European Product Integrity
Toro Europe NV
Nijverheidsstraat 5
2260 Oevel
Belgium

UK Declaration of Incorporation

The Toro Company, 8111 Lyndale Ave. South, Bloomington, MN, EUA declara que a(s) unidade(s) seguinte(s) está(ão) em conformidade com as diretivas indicadas quando instalada(s) de acordo com as instruções fornecidas em determinados modelos Toro, como indicado nas Declarações de conformidade relevantes.

Modelo nº	Nº de série	Descrição do produto	Descrição da factura	Descrição geral	Directiva
41159	315000001 e superiores	Kit de cilindro da tubagem elétrico, Pulverizador de relva Multi Pro 1750	ELECTRIC HOSE REEL KIT - MP1750 KZ VALVE	Acessórios do pulverizador	S.I. 2001 N.º 1701, S.I. 2008 N.º 1597

A documentação técnica relevante foi compilada de acordo com o Anexo 9.

Comprometemo-nos a transmitir, em resposta a pedidos de autoridades nacionais, as informações relevantes sobre esta maquinaria parcialmente montada. O método de transmissão será a transmissão eletrónica.

A maquinaria não será colocada em funcionamento até que seja incorporada em modelos aprovados pela Toro como indicado na Declaração de conformidade associada e de acordo com todas as instruções, quando pode ser declarada em conformidade com todas as diretivas relevantes.

This declaration has been issued under the sole responsibility of the manufacturer.
The object of the declaration is in conformity with relevant UK legislation.



John Heckel
Diretor de engenharia
8111 Lyndale Ave. South
Bloomington, MN 55420, USA
Setembro 21, 2022

Representante autorizado:

Marcel Dutrieux
Manager European Product Integrity
Toro U.K. Limited
Spellbrook Lane West
Bishop's Stortford
CM23 4BU
United Kingdom



Count on it.