



# Sähkökäyttöinen letkukelasarja

Vuoden 2015 ja sitä uudempi Multi Pro® 1750 -ruiskutuslaite

Mallinro: 41159—Sarjanro: 315000001 tai suurempi

Mallinro: 41159—Sarjanro: 316000001 tai suurempi

Mallinro: 41159—Sarjanro: 400000000 tai suurempi

Mallinro: 41159—Sarjanro: 403437001 tai suurempi

## Asennusohjeet

## Johdanto

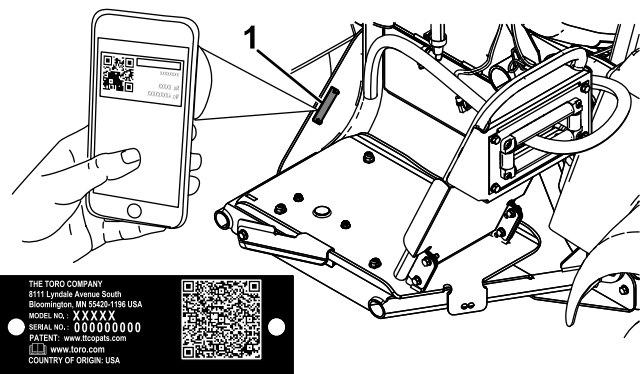
Sähkökäyttöinen letkukelasarja on ruiskutuslaitteen lisälaitte, joka on tarkoitettu ammattimaiseen kaupalliseen käyttöön. Se on tarkoitettu pääasiassa puistojen, golfkenttien, urheilukenttien ja kaupallisten kiinteistöjen viheralueiden ruiskutukseen.

Lue nämä tiedot huolellisesti, jotta opit käyttämään ja huoltamaan laitetta asianmukaisesti sekä välttämään tapaturmia ja laitevaurioita. Olet itse vastuussa tuotteen asianmukaisesta ja turvallisesta käytöstä.

Osoitteessa [www.Toro.com](http://www.Toro.com) on lisätietoja, jos tarvitset esimerkiksi turvallisuuteen liittyviä vinkkejä, käyttökoulutukseen liittyviä materiaaleja, tietoja lisävarusteista tai lähimmästä jälleenmyyjästä tai jos haluat rekisteröidä tuotteesi.

Aina kun tarvitset huoltoa, alkuperäisiä Toro-varaosia tai lisätietoja, ota yhteys valtuutettuun huoltoliikkeeseen tai Toron asiakaspalveluun. Ota tällöin tuotteesi malli- ja sarjanumerot valmiiksi esiin. [Kuva 1](#) näyttää laitteen malli- ja sarjanumeron sijainnin. Kirjoita numerot annettuun tilaan.

**Tärkeää:** Skannaa sarjanumerokilvessä (jos varusteena) oleva QR-koodi mobiililaitteella, niin saat tuotetietoja sekä takuu- ja varaosatietoja.



g328087

Kuva 1

1. Malli- ja sarjanumerokilpi

Mallinro: \_\_\_\_\_

Sarjanro: \_\_\_\_\_

**Huomaa:** Tämä tuote on soveltuvien eurooppalaisten direktiivien mukainen. Lisätietoja on tämän julkaisun lopussa olevassa liittämismuutuksessa.

Koneen vasen ja oikea puoli määritellään normaalista käyttöasennosta käsin.

**Tärkeää:** Sarjan asennukseen vaaditaan Teflon-teippiä. Teippi kierretään ennen asennusta liittimien kierteisiin. Teippi on kierrettävä liittimien kierteisiin pohjasta aloittaen kärkeä kohden, jotta vedenpitävä tiivistys varmistetaan.

**Tärkeää:** Sarjan asennuksessa tarvitaan raakaöljyä sisältämätöntä voiteluöljyä, esimerkiksi kasviöljyä.



# Turvaohjeet

Laitteen asiaton käyttö tai huolto voi aiheuttaa tapaturman. Vähennä loukkaantumiseriskiä noudattamalla näitä turvallisuusohjeita ja huomioimalla aina varoitusmerkki **▲**, joka tarkoittaa varoitusta, vaaraa tai hengenvaaraa – henkilöturvallisuusohjeet. Ohjeiden noudattamatta jättäminen saattaa johtaa henkilövahinkoon tai kuolemaan.

Tutustu myös ajoneuvon *käyttöoppaassa* oleviin käyttö- ja turvallisuusohjeisiin.

- Älä suuntaa käsiruiskutinta ihmisiä tai eläimiä kohti. Korkeapaineinen neste voi lävistää ihon ja aiheuttaa vakavia vammoja, raajan menetyksen tai kuoleman. Kuumat nesteet ja kemikaalit voivat aiheuttaa palovammoja tai muita vammoja. Jos nestesuihku osuu johonkin ruumiinosaan, hakeudu välittömästi sellaisen lääkärin hoitoon, joka kykenee hoitamaan ihon läpäisseen nestesuihkun aiheuttamia vammoja.
- Älä aseta kättä tai muita ruumiinosia ruiskun suuttimen eteen.
- Älä jätä laitteeseen painetta, kun et ole läsnä.
- Älä käytä käsiruiskutinta, jos letku, liipaisinlukko, suutin tai jokin muu osa on vahingoittunut tai puuttuu.
- Älä käytä käsiruiskutinta, jos jokin letku, liitin tai muu osa vuotaa.
- Älä ruiskuta voimajohtojen lähetyvillä.
- Älä aja samalla kun käytät käsiruiskutinta.
- Käytä kemikaalisuojapukua, suojalaseja, hengityssuojainta, kumikenkiä ja suojakäsineitä ruiskuttaessasi kemikaaleja käsiruiskuttimella.
- Käytä laitetta vain, kun näkyvyys on hyvä ja kun sääolosuhteet ovat hyvät. Älä käytä konetta, jos on olemassa ukkosen vaara.

## **▲ VAROITUS**

**Kemikaalit ovat vaarallisia ja saattavat aiheuttaa henkilövahinkoja.**

- **Lue kemikaalien etikettien ohjeet huolellisesti ennen käyttöä ja noudata kaikkia valmistajan suosituksia ja varoituksia.**
- **Vältä kemikaalien joutumista iholle. Jos kemikaaleja joutuu iholle, pese kyseinen kohta huolellisesti saippualla ja puhtaalla vedellä.**
- **Käytä suojalaseja ja muita suojarusteita kemikaalin valmistajan antamien suositusten mukaan.**

# Asennus

## Irralliset osat

Tarkista alla olevasta taulukosta, että kaikki osat on toimitettu.

Ohjeet	Kuvaus	Määrä	Käyttökohde
<b>1</b>	Mitään osia ei tarvita	–	Koneen valmistelu.
<b>2</b>	Johdinsarja Kytkin Säänkestävä korkki ja mutteri Pieni R-liitin Laippamutteri (3/8 tuumaa) Lukkopultti Johdinsulakkeella varustettu johdinsarja [108-9455] Rele[99-7435] Painettava kiinnitin	1 1 1 1 1 1 1 1	Johdinsarjan asennus
<b>3</b>	Letkukelan runko Pultti (5/16 tuumaa) Laippamutteri (5/16 tuumaa) Nivellevy Letkukela Iso lukkopultti Laippamutteri (3/8 tuumaa) Kahva Roiskesuojus Jousikiinnike Lukkomutteri Pieni lukkopultti Iso R-liitin Ruiskupistoolin kannatin Välikappale Itsekierteittävät ruuvit Painealuslaatta Lukitusrengas	1 10 10 1 1 4 4 1 1 1 2 2 2 1 2 2 1 1	Asenna letkukela
<b>4</b>	Mitään osia ei tarvita	–	Irrota toimilaite ja venttiiliryhmä.
<b>5</b>	Säädinventtiili Letkukelan syöttöletku Tiivisteen kiristin Suora letkuliitin Sulkuventtiili Päätytulppa (1/2 tuumaa) Liitin	1 1 1 1 1 1 1	Asenna säädinventtiili.
<b>6</b>	Pitkä letku ja kiinnike Ruiskupistooli Muovinen letkunkiristin	1 1 1	Kiinnitä ruiskuletku.

# 1

## Koneen valmistelu

Mitään osia ei tarvita

### Ohjeet

1. Tyhjennä ruiskutuslaitteen säiliö.
2. Puhdista ja huuhtelee ruiskutussäiliö. Katso koneen *käyttöopasta*.
3. Pysäköi kone tasaiselle alustalle, kytke seisontajarru, pysäytä pumppu, sammuta moottori, irrota virta-avain ja odota, että kaikki liikkuvat osat ovat pysähtyneet.
4. Irrota akun miinuskaapeli.
5. Irrota akun pluskaapeli.

# 2

## Johdinsarjan asennus

Vaiheeseen tarvittavat osat:

1	Johdinsarja
1	Kytkin
1	Säänkestävä korkki ja mutteri
1	Pieni R-liitin
1	Laippamutteri (3/8 tuumaa)
1	Lukkopultti
1	Johdinsulakkeella varustettu johdinsarja [108-9455]
1	Rele[99-7435]
1	Painettava kiinnitin

### Pienen R-liittimen asennus

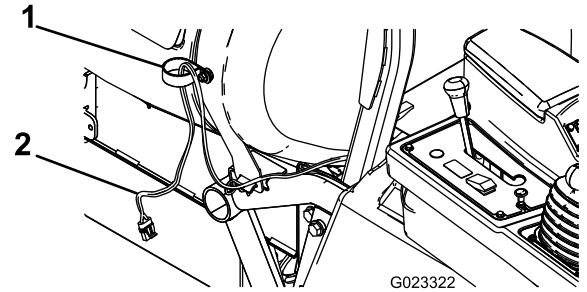
1. Irrota kiinnikkeet, joilla säiliön etuhihnat ovat kiinni säiliön päällä.

**Huomaa:** Säilytä kaikki osat.

2. Asenna säiliön oikean hihnan alempaan sisäpuoliseen reikään lukkopultti.
3. Kiinnitä hihnat säiliöön asentamalla aiemmin irrotetut säiliön hihnojen kiinnikkeet.

**Huomaa:** Varmista, että hihna on kiinnitetty säiliöön huolellisesti. Älä kiristä liikaa.

4. Kiinnitä pieni R-liitin lukkopulttiin laippamutterilla (3/8 tuumaa) kuvan [Kuva 2](#) mukaisesti.
5. Vie johdinsarjan letkukelan pää R-liittimen läpi kuvan mukaisesti [Kuva 2](#).



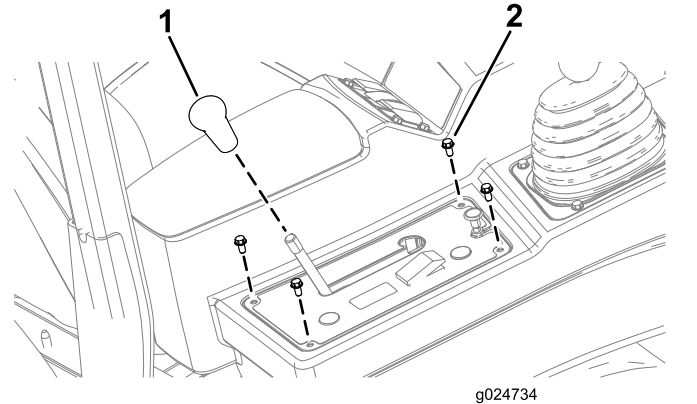
Kuva 2

1. R-liitin(pieni)
2. Johdinsarja

## Kytkimen asennus

1. Irrota neljä kuusiopulttia, joilla ohjauspaneelin kansi on kiinni konsolissa, ja nosta paneelia hieman.

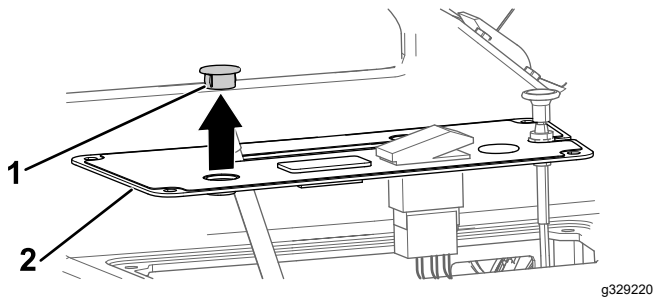
**Huomaa:** Irrota tarvittaessa nappi tasauspyörästä lukon tangosta.



Kuva 3

1. Nappi
2. Kuusiokantaruuvi (1/4 x 1/2 tuumaa)

2. Irrota pyöreä tulppa ohjauspaneelin suojuksesta ([Kuva 4](#)).

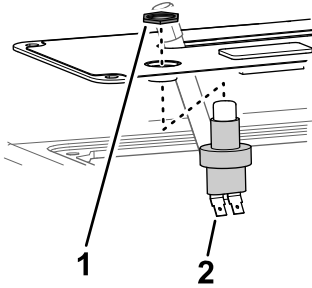


Kuva 4

g329220

1. Paneelin tulppa (pyöreä)
2. Ohjauspaneelin suojus

3. Kiinnitä kytkin ohjauspaneelin suojukseseen vastamutterilla ja kiristä vastamutteri käsin (Kuva 5).

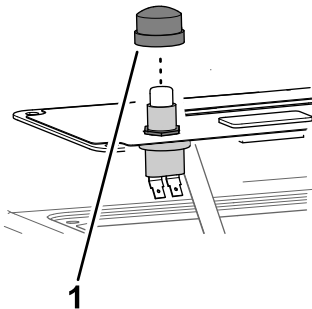


Kuva 5

g329221

1. Vastamutteri (kytkin)
2. Kytkinpainike

4. Asenna painikkeen kansi kytkimeen (Kuva 6).



Kuva 6

g329222

1. Painikkeen suojus

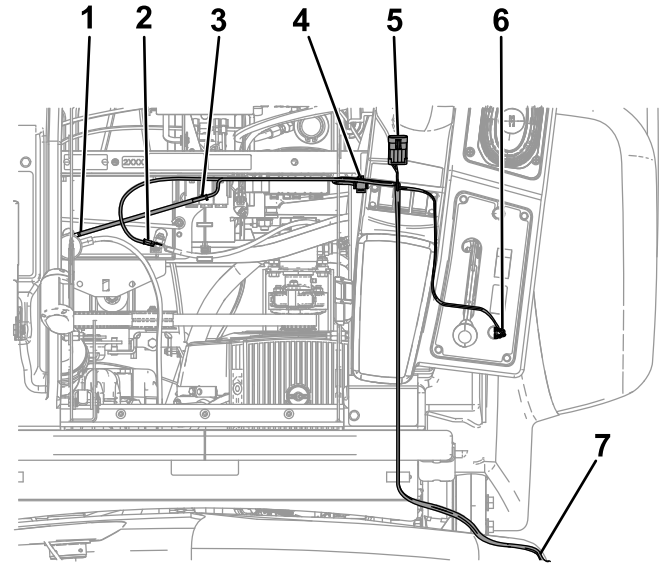
## Johdinsarjan kytkentä

1. Kytke johdinsarjan kaksi liitintä kytkimen kaksilehtiseen liittimeen (Kuva 7).
2. Kiinnitä ohjauspaneelin suojus käsikonsoliin aiemmin irrotetuilla pulteilla.

**Huomaa:** Asenna nuppi taseuspyörästä lukon tankoon, jos se on irrotettu aiemmin.

3. Kytke lähin liitin tukivarren etuosan alla sijaitsevan pääjohdinsarjan letkukelan pistotulppaan.

4. Kytke seuraava liitin releeseen (Kuva 7) ja asenna rele rungon ulompaan aukkoon, joka on lähellä olemassa olevia releitä.
5. Kytke johdinsulake akun plusnapaan (+) kiinnitettyyn punaiseen johtoon (Kuva 7).
6. Kytke johdinsarjan miinusliitin (-) akun miinuskenkään (-).
7. Kytke johdinsarjan kauimmainen pää sulakerasian maadoitusliitäntään (Kuva 7).



Kuva 7

g329224

1. Akun plusnapaan (+)
2. Akun miinusnapaan (-)
3. Johdinsulake
4. Releeseen
5. Pääjohdinsarjan pistokkeeseen
6. Kytkimelle
7. Sulakelohkon maadoitukseen

# 3

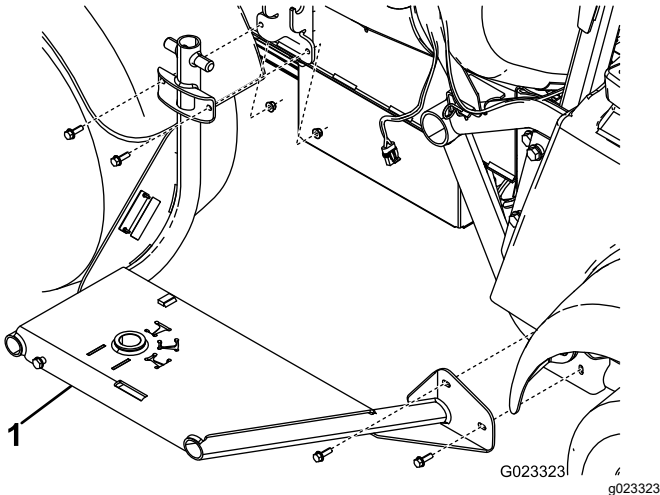
## Letkukelan asennus

### Vaiheeseen tarvittavat osat:

1	Letkukelan runko
10	Pultti (5/16 tuumaa)
10	Laippamutteri (5/16 tuumaa)
1	Nivellevy
1	Letkukela
4	Iso lukkopultti
4	Laippamutteri (3/8 tuumaa)
1	Kahva
1	Roiskesuojaus
1	Jousikiinnike
2	Lukkomutteri
2	Pieni lukkopultti
2	Iso R-liitin
1	Ruiskupistoolin kannatin
2	Välikappale
2	Itsekierteittävät ruuvit
1	Painealuslaatta
1	Lukitusrenkas

### Ohjeet

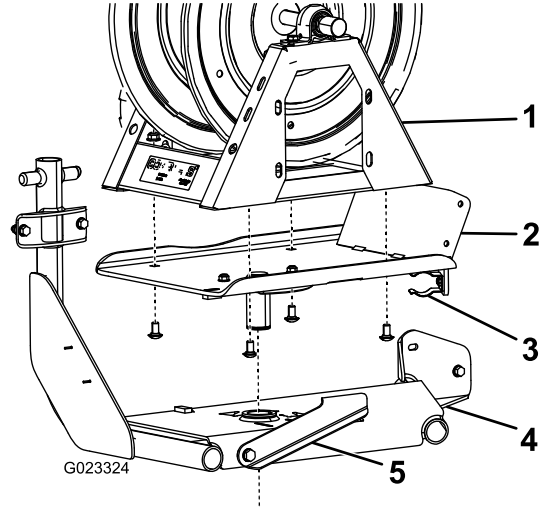
1. Asenna levykelan runko laitteen sivulle neljällä pultilla (5/16 tuumaa) ja neljällä laippamutterilla (5/16 tuumaa) kuvan mukaisesti [Kuva 8](#).



Kuva 8

1. Letkukelan runko

2. Kiinnitä nivellevy letkukelan alaosaan neljällä lukkopultilla ja neljällä laippamutterilla (3/8 tuumaa) [Kuva 9](#).



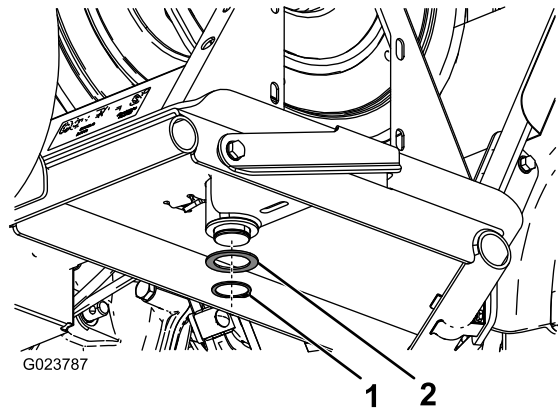
Kuva 9

1. Letkukela
2. Nivellevy
3. Jousikiinnike
4. Letkukelan runko
5. Nivelven lukitus

3. Pudota nivellevy letkukelan rungon reikään [Kuva 9](#).

**Huomaa:** Helpota asennusta siirtämällä nivelven lukitusta vasemmalle.

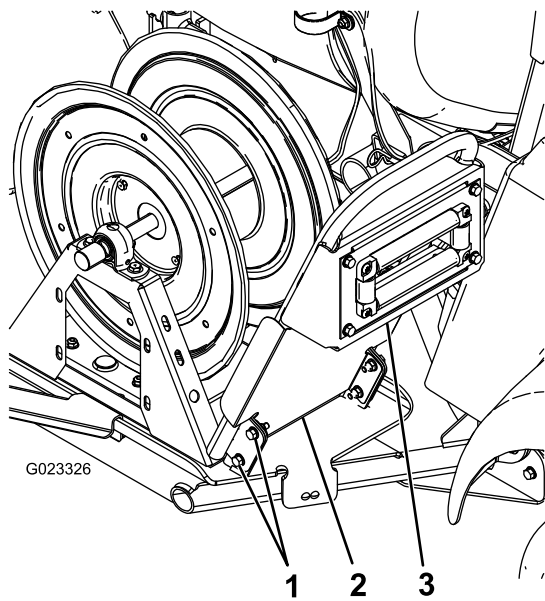
4. Asenna painealuslaatta ja lukitusrenkas nivellevyn tappiin letkukelan rungon alla [Kuva 10](#).



Kuva 10

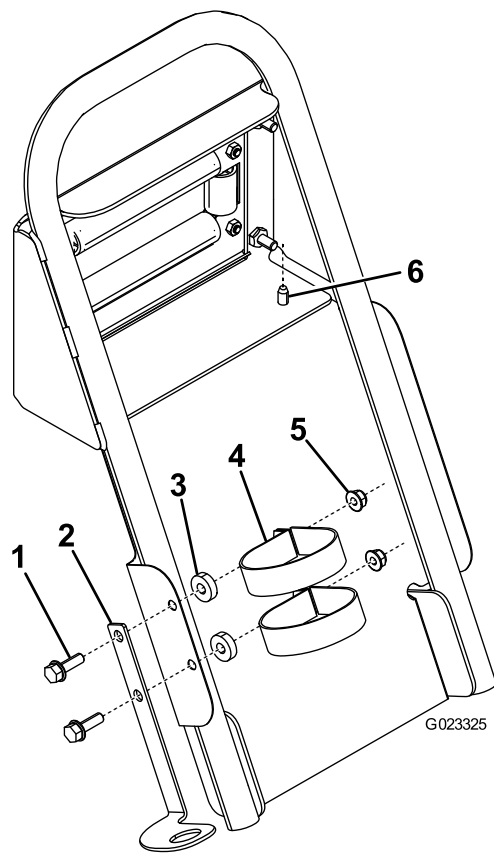
1. Lukitusrenkas
2. Painealuslaatta

5. Asenna kahva löysästi nivellevyyden neljällä pultilla (5/16 tuumaa) [Kuva 11](#).



Kuva 11

1. Pultit (5/16 tuumaa)
2. Roiskesuojaus
3. Kahva



Kuva 12

6. Kiinnitä roiskesuojaus ja kahva nivellevyyn vaiheessa 5 asennetuilla pulteilla ja neljällä laippamutterilla (5/16 tuumaa) (Kuva 11).
7. Kiinnitä roiskesuojaus kahvaan kahdella itsekierteittäväällä ruuvilla (Kuva 12).

1. Pultti (5/16 tuumaa)
2. Ruiskupistoolin kannatin
3. Välikappale
4. R-liitin (suuri)
5. Laippamutteri (5/16 tuumaa)
6. Itsekierteittävä ruuvi

8. Kiinnitä ruiskutuspistooli roiskesuojukseen kuvan mukaisesti Kuva 12.
9. Kytke johdinsarja letkukelaan.

## 4

### Toimilaitteen ja venttiiliryhmän irrottaminen

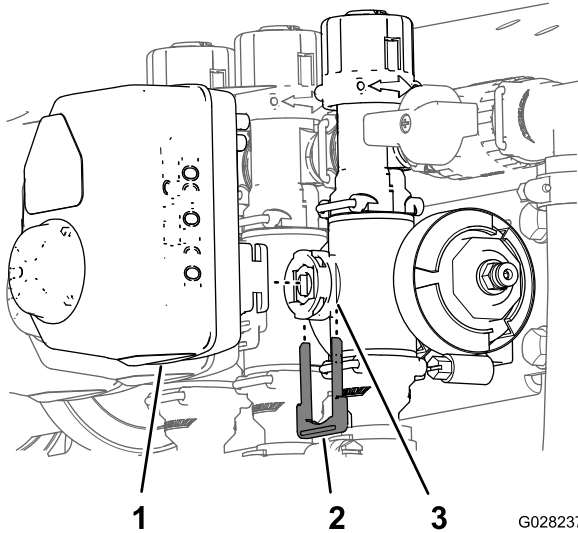
Mitään osia ei tarvita

#### Ohjeet

1. Irrota kiinnike, jolla ohjain on kiinnitetty puomiosan venttiin tai säiliön kierron venttiin jakoputkeen (Kuva 13).

**Huomaa:** Purista kiinnikkeen tappeja yhteen ja työnnä sitä samalla alas.

**Huomaa:** Säilytä ohjain ja kiinnike.



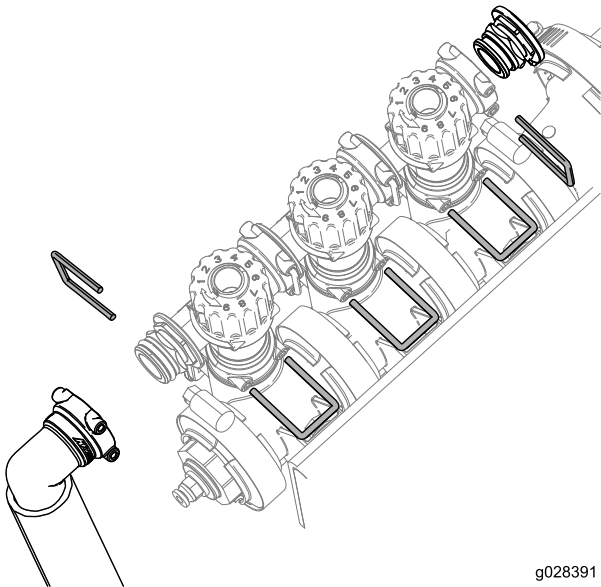
**Kuva 13**

G028237  
g028237

1. Ohjain
2. Kiinnike
3. Varren portti

2. Irrota ohjain venttiilin jakoputkesta.
3. Irrota kiinnikkeet, joilla puomin ohitusventtiiliryhmän kokoonpano, päätytulppa ja liitin- ja letkukokoonpano on kiinnitetty kuvan mukaisesti (Kuva 14).

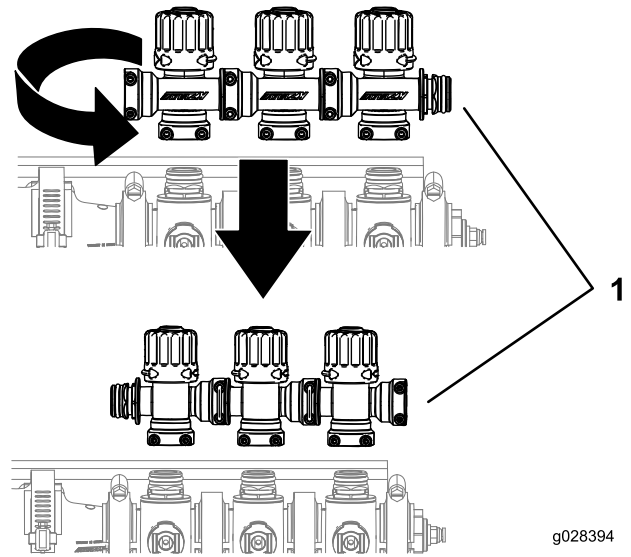
**Huomaa:** Urospuolista tulppaa ei käytetä, mutta säilytä siinä oleva O-rengas.



**Kuva 14**

g028391  
g028391

4. Merkitse nykyiset vasemman ja oikean nupin asetukset muistiin.
5. Käännä puomin ohitusventtiiliryhmää 180 astetta kuvan mukaisesti (Kuva 15).



**Kuva 15**

g028394  
g028394

1. Puomin venttiiliryhmä

6. Säädä vasen ja oikea nuppi aikaisempiin asetuksiin.

**5**

## Säädinventtiilin asennus

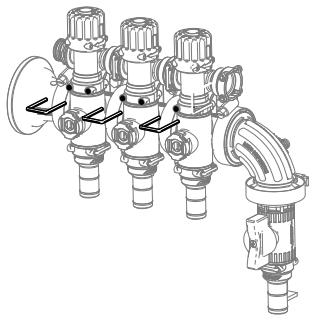
**Vaiheeseen tarvittavat osat:**

1	Säädinventtiili
1	Letkukelan syöttöletku
1	Tiivisteen kiristin
1	Suora letkuliitin
1	Sulkuventtiili
1	Päätytulppa (½ tuumaa)
1	Liitin

## Ohjeet

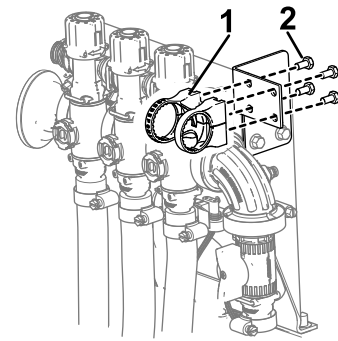
1. Asenna puomin venttiiliryhmä käyttämällä aiemmin irrotettuja kiinnikkeitä kuvan Kuva 16 mukaisesti.





Kuva 16

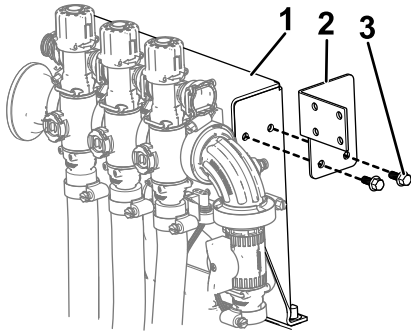
g329235



Kuva 19

g329237

- Asenna venttiilin asennuskannatin venttiilin asennusrunkoon kahdella laippakantapultilla ( $\frac{1}{4} \times 0,625$  tuumaa) kuvan [Kuva 17](#) mukaisesti.

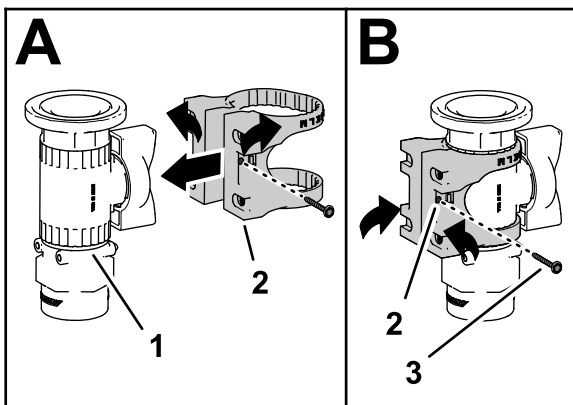


Kuva 17

g329236

- Venttiilin asennusrunko
- Venttiilin asennuskannatin
- Laippakantapultti ( $\frac{1}{4} \times 0,625$  tuumaa)

- Asenna venttiilin asennuskannatin sulkuventtiiliin kuvan [Kuva 18](#) kohdan A mukaisesti.



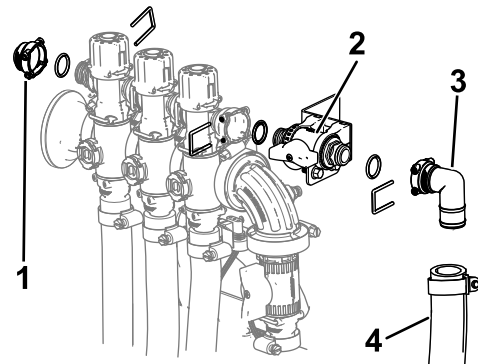
Kuva 18

g329240

- Kiinnitä venttiilin asennuskannatin säätöventtiiliin laippakantapultilla (#6) ja kiristä pultti käsin (ruutu B, [Kuva 18](#)).
- Asenna venttiilin asennuskannatin neljällä pultilla (M6) kuvan [Kuva 19](#) mukaisesti.

- Venttiilin asennuskannatin
- Pultti (M6)

- Asenna sulkuventtiili puomiventtiiliin aiemmin irrotetulla o-renkaalla ja kiinnittimellä ([Kuva 20](#)).
- Asenna päätytulppa ( $\frac{1}{2}$  tuumaa), o-renkaat, liitin ja letkukokoonpano sulkuventtiiliin käyttämällä aiemmin irrotettuja kiinnikkeitä kuvan [Kuva 20](#) mukaisesti.

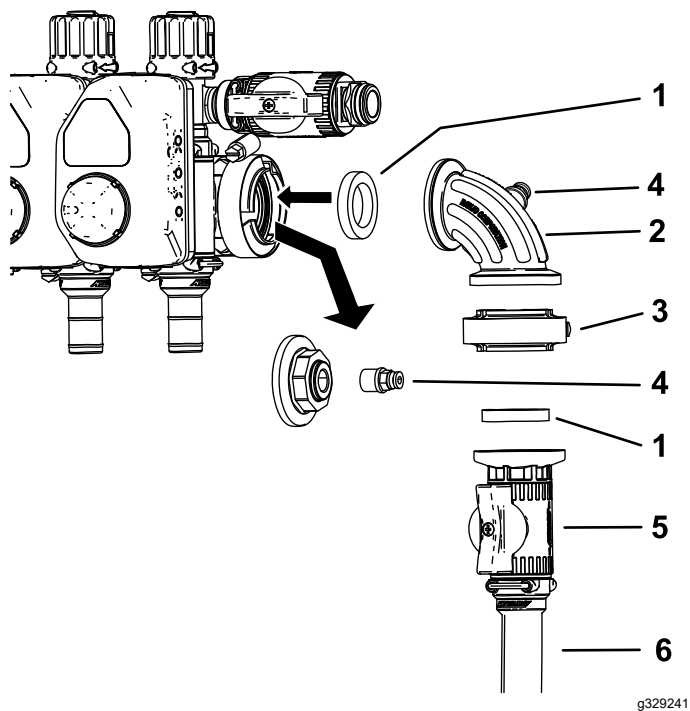


Kuva 20

g329239

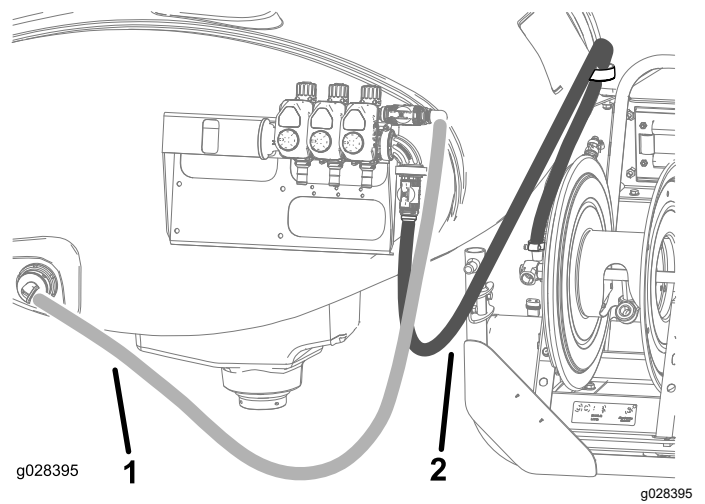
- Päätytulppa ( $\frac{1}{2}$  tuumaa)
- Venttiilin asennuskannattimeen asennettu sulkuventtiili
- Liitin
- Letkukokoonpano

- Irrota paineentunnistimen letku liittimestä.
- Irrota tulppa ja kytkentäkappale painemittarin portista ([Kuva 21](#)).



**Kuva 21**

- |                        |                           |
|------------------------|---------------------------|
| 1. Tiiviste            | 4. Kytentäkappale         |
| 2. 90 asteen liitin    | 5. Säädinventtiili        |
| 3. Tiivisteen kiristin | 6. Letkukelan syöttöletku |



**Kuva 22**

1. Säiliön syöttöletku      2. Letkukelan syöttöletku

16. Kiinnitä johdinsarja syöttöletkuun kahdella nippusiteellä.

**6**

## Ruiskuletkun kiinnitys

### Vaiheeseen tarvittavat osat:

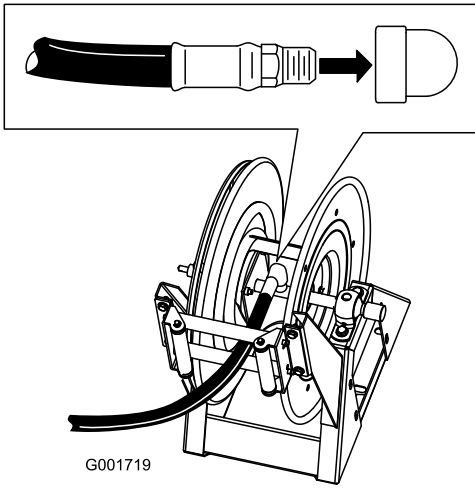
1	Pitkä letku ja kiinnike
1	Ruiskupistooli
1	Muovinen letkunkiristin

### Ohjeet

- Kierrä pitkän letkun letkuliittimen kierteiden ympärille Teflon®-teippiä ja asenna liitin kelassa olevaan liitosputkeen (Kuva 23).

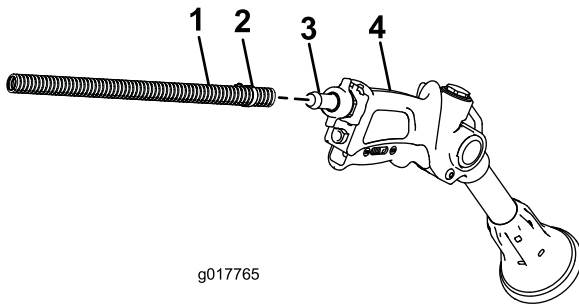
- Asenna säädinventtiilikokoonpano kuvan mukaisesti (Kuva 21).
  - Asenna kytentäkappale 90 asteen liittimen avoimeen porttiin (Kuva 21).
- Huomaa:** Tulpan voi hävittää.
- Liitä paineentunnistimen letku liittimeen.
  - Liitä letkukelan syöttöletku säädinventtiiliin letkunkiristimellä.
  - Kiinnitä suora letkuliitin letkukelan syöttöletkun avoimeen päähän letkunkiristimellä.
  - Vie letkukelan syöttöletku kuvan mukaisesti (Kuva 22) ja kiinnitä se letkukelaan letkunkiristimellä.

**Huomaa:** Jos säiliön puhdistushuhtelusarja on asennettu, vie letku huhtelupumpun takaa.



Kuva 23

- Liitä pitkän letkun vapaa pää ruiskupistoolin liittimeen (Kuva 24).



Kuva 24

- |                   |                   |
|-------------------|-------------------|
| 1. Letku          | 3. Liitäntä       |
| 2. Letkunkiristin | 4. Ruiskupistooli |

- Kiinnitä letkun pää muovisella letkunkiristimellä.
- Kytke akun pluskaapeli akkuun.
- Kytke akun miinuskaapeli akkuun.
- Paina letkun kelauspainiketta ja ohjaa letku huolellisesti kelalle liikuttaen letkua puolelta toiselle, jotta se asettuu tasaisesti.

### ⚠ VAROITUS

Kädet, löysät vaatteet, pitkät hiukset ja roikkuvat korut voivat tarttua kiinni letkuun tai kelaan kelauksen aikana ja aiheuttaa tapaturman.

- Pidä kädet kaukana kelasta ja letkusta kelauksen aikana.
- Älä käytä löysiä vaatteita tai roikkuvia koruja ja kiinnitä pitkät hiukset.

# Käyttö

## ⚠ VAARA

Paineistettu neste voi läpäistä ihon ja aiheuttaa vammoja.

- Pidä keho ja kädet kaukana suuttimista, joista ruiskuaa korkeapaineista nestettä.
- Älä suuntaa ruiskutinta ihmisiä tai eläimiä kohti.
- Varmista, että kaikki nesteletkut ja -putket ovat hyvässä kunnossa ja että kaikki liitokset ja liittimet ovat tiukalla, ennen kuin lisäät järjestelmän painetta.
- Käytä pahvia tai paperia vuotojen etsimiseen.
- Poista varovasti paine järjestelmästä, ennen kuin huollat sitä.
- Jos nestettä joutuu ihon alle, hakeudu välittömästi lääkäriin.
- Kuumat nesteet ja kemikaalit voivat aiheuttaa palovammoja tai muita vammoja.

**Tärkeää:** Ruiskutuslaite on aina tyhjennettävä ja puhdistettava välittömästi jokaisen käyttökerran jälkeen. Jos näin ei toimita, kemikaalit saattavat kuivua tai saostua putkiin ja tukkia pumpun tai muita osia.

Puhdista ruiskutusjärjestelmä jokaisen ruiskutuskerran jälkeen. Ruiskutusjärjestelmän puhdistus:

- Huuhtele kolme kertaa.
- Käytä jokaisessa huuhtelussa vähintään 190 litraa vettä.
- Käytä kemikaalien valmistajien suosittelemia puhdistus- ja neutralointiaineita.
- Käytä viimeisessä huuhtelussa puhdasta vettä ilman puhdistus- tai neutralointiaineita.

## Siirtyminen puomiruiskutuksesta käsiruiskutukseen

- Pysäytä kone, kytke puomit pois päältä ja kytke seisontajarru.

## ⚠ VAARA

Ajaminen käsiruiskutinta käyttäen voi aiheuttaa hallinnan menetyksen, josta voi seurata loukkaantuminen tai kuolema. Älä käytä käsiruiskutinta ajon aikana.

2. Varmista, että koneen takaosassa oleva ruiskutuspistoolin liipaisinlukko on lukittu.
3. Käännä säädinventtiiliin vihreää vipua 90 astetta.
4. Kytke pumppu päälle käyttäjän paikalta.
5. Kytke pääpuomi PÄÄLLÄ-asentoon.
6. Aseta haluttu moottorin käyntinopeus ja kytke moottorin tyhjäkäynnin kierrosnopeuden lukitsin.
4. Aseta ruiskutuspistooli kelan takana olevaan pidikkeeseen.
5. Palauta moottori joutokäyntinopeudelle.
6. Pysäytä pumppu.

**Tärkeää:** Älä käytä suurempaa paineasetusta kuin 10,34 bar käsiruiskutinta käytettäessä.

**Tärkeää:** Varmista, että ruiskutuspistooli huuhdellaan puhtaalla vedellä päivittäisten puhdistusrutiinien yhteydessä (katso ohjeet ruiskuttimen käyttöohjeesta). Jos ruiskutuspistoolia ei puhdisteta huolella, ruiskutuspistoolin ja letkukelan teho ja luotettavuus voi kärsiä.

7. Aseta haluttu painelukema ruiskutusmäärän kytkimellä.

## Käsiruiskuttimen käyttö

1. Vedä kelalta haluttu määrä letkua.

**Tärkeää:** Älä vedä letkua ruiskupistoolista. Vedä aina suoraan letkusta. Pistoolin liitin voi rikkoutua tai letku voi vaurioitua, jos letkua vedetään pistoolista.

2. Vapauta liipaisinlukko.
3. Suuntaa ruiskupistoolin suutin ruiskutettavalle alueelle ja vedä liipaisimesta.
4. Vapauta liipaisin ja kytke liipaisinlukko, kun olet lopettanut ruiskuttamisen.

## Siirtyminen käsiruiskutuksesta puomiruiskutukseen

1. Paina letkukelan letkun kelauspainiketta, kunnes vapaata letkua on vain jonkin verran.

**Huomaa:** Letkukelan kelauspainiketta voi käyttää vain, jos valvojan avain ruiskutuslaitteen paneelissa on avatussa asennossa.

### **▲ VAROITUS**

**Kädet, löysät vaatteet, pitkät hiukset ja roikkuvat korut voivat tarttua kiinni letkuun tai kelaan kelauksen aikana ja aiheuttaa tapaturman.**

- Pidä kädet kaukana kelasta ja letkusta kelauksen aikana.
  - Älä käytä löysiä vaatteita tai roikkuvia koruja ja kiinnitä pitkät hiukset.
2. Käännä säädinventtiiliin vihreää vipua 90 astetta.
  3. Suuntaa ruiskupistoolin suutin turvalliselle alueelle, vapauta liipaisinlukko ja vedä liipaisimesta, kunnes letku tyhjenee kokonaan nesteestä. Kytke sitten liipaisinlukko.

# Huomautuksia:

# Liittämisvakuutus

The Toro Company, 8111 Lyndale Ave. South, Bloomington, MN, USA vakuuttaa, että asianmukaisissa vaatimustenmukaisuusvakuutuksissa ilmoitettujen Toro-mallien mukana toimitettujen ohjeiden mukaisesti asennettuina seuraavat yksiköt täyttävät esitettyjen direktiivien vaatimukset.

1

Asiaankuuluvat tekniset asiakirjat on laadittu direktiivin 2006/42/EY liitteessä VII olevan B osan vaatimusten mukaisesti.

Yhtiö sitoutuu ilmoittamaan kansallisten viranomaisten pyynnöstä näitä osittain koottuja laitteita koskevat olennaiset tiedot. Tiedot ilmoitetaan elektronisesti.

Laitteita ei saa käyttää, ennen kuin ne on liitetty hyväksytyihin Toro-malleihin laitteita koskevien vaatimustenmukaisuusvakuutusten ja kaikkien ohjeiden mukaisesti. Tällöin laitteiden voidaan vakuuttaa noudattavan kaikkia asiaankuuluvia direktiivejä.

Sertifioitu:



John Heckel  
Tekninen johtaja  
8111 Lyndale Ave. South  
Bloomington, MN 55420, USA  
Syyskuu 21, 2022

Valtuutettu edustaja:

Marcel Dutrieux  
Manager European Product Integrity  
Toro Europe NV  
Nijverheidsstraat 5  
2260 Oevel  
Belgium

# UK Declaration of Incorporation

The Toro Company, 8111 Lyndale Ave. South, Bloomington, MN, USA vakuuttaa, että asianmukaisissa vaatimustenmukaisuusvakuutuksissa ilmoitettujen Toro-mallien mukana toimitettujen ohjeiden mukaisesti asennettuina seuraavat yksiköt täyttävät esitettyjen direktiivien vaatimukset.

Mallinro:	Sarjanro:	Tuotteen kuvaus	Laskun kuvaus	Yleinen kuvaus	Direktiivi
41159	315000001 tai suurempi	Sähkökäyttöinen letkukelasarja, Multi Pro 1750 -ruiskutuslaite	ELECTRIC HOSE REEL KIT - MP1750 KZ VALVE	Ruiskutuslaitteen lisävarusteet	S.I. 2001 nro 1701, S.I. 2008 nro 1597

Asiaankuuluvat tekniset asiakirjat on laadittu liitteen 9 mukaisesti.

Yhtiö sitoutuu ilmoittamaan kansallisten viranomaisten pyynnöstä näitä osittain koottuja laitteita koskevat olennaiset tiedot. Tiedot ilmoitetaan elektronisesti.

Laitteita ei saa käyttää, ennen kuin ne on liitetty hyväksytyihin Toro-malleihin laitteita koskevien vaatimustenmukaisuusvakuutusten ja kaikkien ohjeiden mukaisesti. Tällöin laitteiden voidaan vakuuttaa noudattavan kaikkia asiaankuuluvia direktiivejä.

This declaration has been issued under the sole responsibility of the manufacturer.  
The object of the declaration is in conformity with relevant UK legislation.

Valtuutettu edustaja:

Marcel Dutrieux  
Manager European Product Integrity  
Toro U.K. Limited  
Spellbrook Lane West  
Bishop's Stortford  
CM23 4BU  
United Kingdom



John Heckel  
Tekninen johtaja  
8111 Lyndale Ave. South  
Bloomington, MN 55420, USA  
Syyskuu 21, 2022



**Count on it.**