



Комплект чистой промывки бака

Опрыскиватель травяного покрова Multi Pro® 1750

Номер модели 41208—Заводской номер 315000001 и до

Руководство оператора

Техника безопасности

Прочтите также инструкции по технике безопасности и эксплуатации, содержащиеся в *Руководстве для оператора*, прилагаемом к машине.

Химическая безопасность

⚠ ПРЕДУПРЕЖДЕНИЕ

Химические вещества, используемые в системе опрыскивания, могут быть опасными и ядовитыми для оператора, находящихся поблизости людей, животных, растений, почвы или других объектов.

- Внимательно изучите указания на предупреждающих табличках по химическим веществам и в паспортах безопасности материалов (MSDS) по всем используемым химикатам, чтобы защитить себя в соответствии с рекомендациями изготовителя, и следуйте этим указаниям. Например, используйте подходящее средство индивидуальной защиты (СИЗ), включая защиту лица и глаз, перчатки или другое оборудование для предотвращения попадания химикатов на тело.
- Помните, что для опрыскивания может применяться несколько химикатов, и необходимо изучить информацию по каждому из них.
- *Откажитесь работать с опрыскивателем, если эта информация отсутствует!*
- Прежде чем работать с системой опрыскивания, убедитесь в том, что она была трижды промыта и нейтрализована в соответствии с рекомендациями изготовителя (изготовителей) химикатов и все клапаны были приведены в действие на полный рабочий ход три раза.
- Убедитесь в наличии достаточного количества чистой воды и мыла в непосредственной близости и немедленно смывайте любые химикаты, с которыми произошел контакт.



- Прежде чем использовать химикаты, пройдите надлежащее обучение.
- Используйте для работы подходящие химикаты.
- Следуйте указаниям изготовителя по безопасному применению химиката.
- Работайте с химикатами в хорошо проветриваемых помещениях.
- Используйте очки и другое защитное снаряжение, указанное производителем химиката. При работе с химикатами по возможности обеспечьте полную защиту всех частей тела.
- Имейте в наличии чистую воду, особенно при заполнении бака опрыскивателя.
- При работе с химикатами запрещается принимать пищу, пить и курить.
- Обязательно мойте руки и другие открытые части тела сразу после завершения работы.
- Правильно утилизируйте неиспользованные химикаты и их емкости в соответствии с указаниями изготовителя и местными правилами.
- Химикаты и испарения опасны; никогда не спускайтесь в бак, не держите голову над отверстием бака и не опускайте ее в отверстие.
- Выполняйте все местные, государственные и федеральные требования по обращению с химикатами.

Сборка

Незакреплённые детали

Используя таблицу, представленную ниже, убедитесь в том, что все детали отгружены

Процедура	Наименование	Количество	Использование
1	Детали не требуются	–	Подготовка машины.
2	Кронштейн промывочного бака Большая шайба Фланцевая гайка Каретные болты	2 2 2 2	Установите промывочный бак.
3	Промывочное сопло в сборе Штуцер шланга промывочного сопла Пластиковая фланцевая гайка	2 2 2	Установите промывочные сопла.
4	Монтажный кронштейн промывочного насоса Промывочный насос Каретный болт Фланцевая гайка Малая шайба Болт Штуцер шланга насоса	1 1 2 2 4 4 2	Установите насос.
5	Шланг промывочного фильтра в сборе Тройник Шланг длиной 124,5 см Шланг длиной 48 см Шланговый хомут Крышка промывочного насоса Шплинт	1 1 1 2 8 1 2	Установите шланги и фильтры.
6	Переключатель на приборной панели	1	Установите переключатель на панели приборов.

Примечание: Определите левую и правую стороны машины относительно места оператора.

1

Подготовка машины

Детали не требуются

Процедура

1. Переместите опрыскиватель на горизонтальную поверхность, включите стояночный тормоз, остановите насос, заглушите двигатель и извлеките ключ из замка зажигания.
2. Опорожните бак для удаления всех растворов из системы. Для получения дополнительной информации см. *Руководство для оператора*.

Примечание: Будьте осторожны при отсоединении любых шлангов во время установки данного комплекта и держите наготове ведро для сбора остатков растворов из шлангов.

3. Снимите панель с узла основания сиденья, чтобы открыть доступ к опорным кронштейнам промывочного бака.

⚠ ПРЕДОСТЕРЕЖЕНИЕ

Химикаты опасны и могут нанести вред здоровью.

- Прочитайте указания на этикетках химикатов, прежде чем работать с ними, и следуйте всем рекомендациям и предостережениям изготовителя.
- Не допускайте попадания химикатов на кожу. В случае контакта тщательно промойте пораженное место чистой водой с мылом.
- Используйте очки и другие средства защиты, рекомендуемые производителем химиката.

2

Установка промывочного бака

Детали, требуемые для этой процедуры:

2	Кронштейн промывочного бака
2	Большая шайба
2	Фланцевая гайка
2	Каретные болты

Установка крепежа для хомутов промывочного бака

1. Снимите и сохраните детали крепления передних хомутов бака в верхней части. Удалите в отходы короткий каретный болт и гайку крепления R-образного хомута на месте.
2. Установите 2 каретных болта в верхние внутренние отверстия передних хомутов бака ([Рисунок 1](#)).

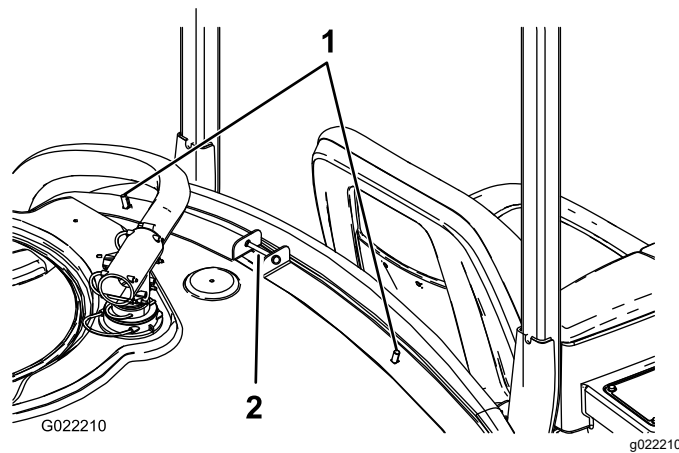


Рисунок 1

1. Каретные болты

3. Установите снятые ранее детали крепления хомутов к баку.

Примечание: Убедитесь в том, что хомут надежно закреплен на баке. **Не допускайте** чрезмерной затяжки крепежных деталей.

Установка промывочного бака

1. Снимите ограждение позади сиденья машины, где будет установлен промывочный бак.

- Установите промывочный бак, как показано на [Рисунок 2](#).

Примечание: Возможно, для установки промывочного бака потребуется перенести бак пресной воды.

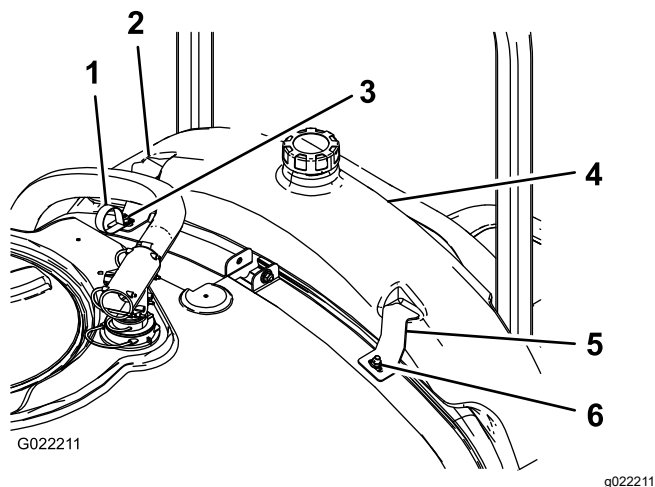


Рисунок 2

- R-образный хомут
 - Промывочной бак
 - Кронштейн промывочного бака
 - Большая шайба и фланцевая гайка
-
- Используя 2 большие шайбы и фланцевые гайки, установите кронштейны промывочного бака и R-образный кронштейн на ранее установленные каретные болты ([Рисунок 2](#)).

Примечание: При первом заполнении промывочного бака необходимо проверить и при необходимости подтянуть крепежные детали хомута промывочного бака во избежание смещения бака относительно рамы под тяжестью воды.

3

Установка промывочных сопел

Детали, требуемые для этой процедуры:

2	Промывочное сопло в сборе
2	Штуцер шланга промывочного сопла
2	Пластиковая фланцевая гайка

Сверление отверстия в основном баке

- Откройте крышку основного бака и снимите корзину сетчатого фильтра.
- Найдите в основном баке две отметки для сверления ([Рисунок 3](#)).

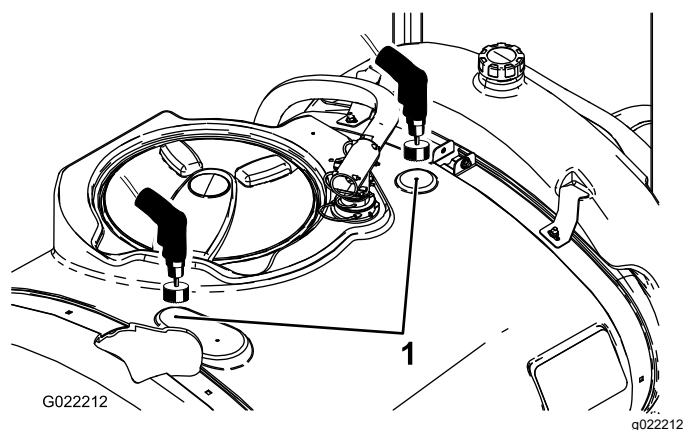


Рисунок 3

- Отметки для сверления
-
- Используйте цилиндрическую пилу диаметром 4 см, чтобы просверлить отверстие в каждом отмеченном месте для сверления.

Примечание: Поместите внутрь бака, под место сверления, контейнер для сбора мусора, образующегося при сверлении.

Внимание: Оставшийся в баке после сверления мусор может засорить и вызвать повреждение системы опрыскивания во время работы.

Установка промывочных сопел

- Установите 2 промывочных сопла, как показано на [Рисунок 4](#).

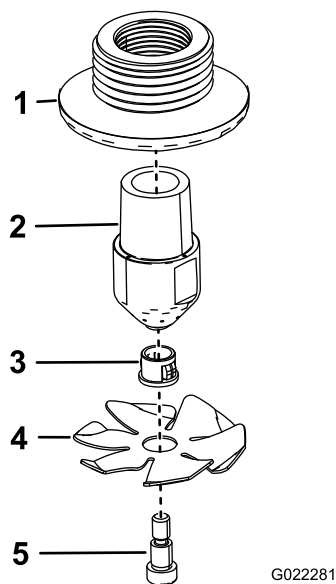


Рисунок 4

1. Переходной штуцер
2. Промывочное сопло
3. Втулка
4. Промывочная крыльчатка
5. Болт с буртиком

2. Вставьте сопла в сборе сквозь просверленные отверстия ([Рисунок 5](#)).

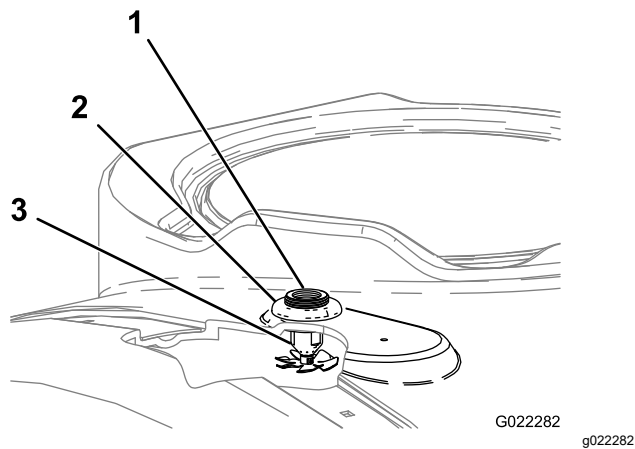


Рисунок 5

1. Переходной штуцер
2. Пластиковая гайка с фланцем
3. Промывочное сопло в сборе
3. Установите пластиковую гайку с фланцем на открытую резьбу переходного штуцера в верхней части бака ([Рисунок 5](#)). Убедитесь в правильной посадке уплотнения между переходным штуцером и внутренней поверхностью бака.
4. Установите 2 штуцера шлангов промывочных сопел, соединенных с промывочными

соплами, в резьбовые отверстия переходных штуцеров промывочных сопел ([Рисунок 6](#)).

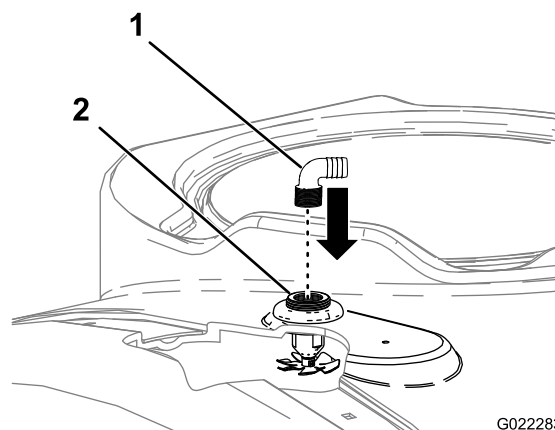


Рисунок 6

1. Прямоугольный штуцер
2. Промывочное сопло в сборе

5. Направьте штуцеры шлангов в сторону средней части правой стороны машины.

4

Монтаж насоса

Детали, требуемые для этой процедуры:

1	Монтажный кронштейн промывочного насоса
1	Промывочный насос
2	Каретный болт
2	Фланцевая гайка
4	Малая шайба
4	Болт
2	Штуцер шланга насоса

Процедура

1. Снимите детали крепления задних хомутов к верхней поверхности бака. Сохраните все детали.
2. Установите 2 каретных болта в нижние внутренние отверстия с правой стороны заднего хомута бака ([Рисунок 7](#)).

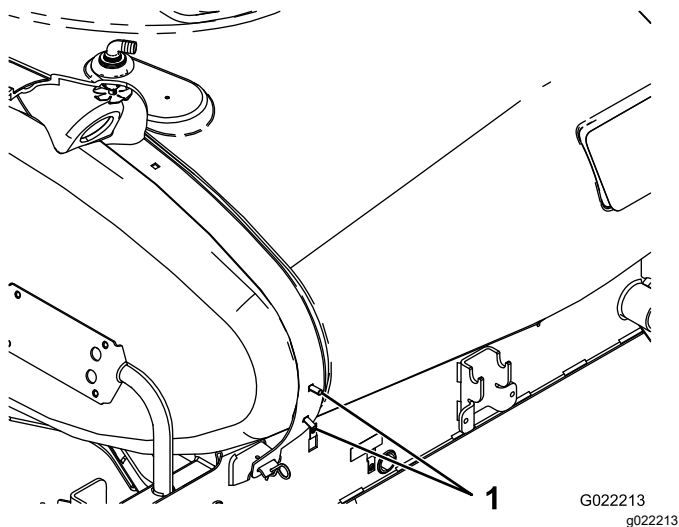


Рисунок 7

1. Каретные болты

3. Установите снятые ранее детали крепления хомутов к баку.
Убедитесь, что хомут надежно закреплен на баке. **Не перетягивайте**
4. Присоедините монтажный кронштейн промывочного насоса на ранее установленные каретные болты, используя 2 фланцевые гайки (Рисунок 8).

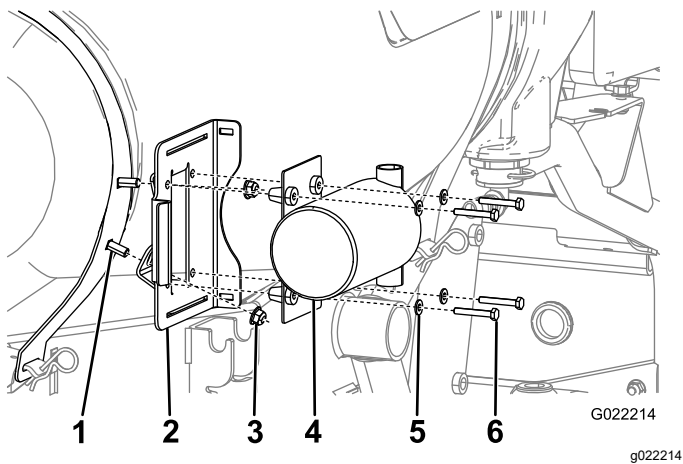


Рисунок 8

- | | |
|--|----------------------|
| 1. Каретные болты | 4. Промывочный насос |
| 2. Монтажный кронштейн промывочного насоса | 5. Малая шайба |
| 3. Фланцевая гайка | 6. Болт |

5. Подсоедините штуцеры со ступенчатыми поверхностями для шлангов насоса, как показано на Рисунок 9.

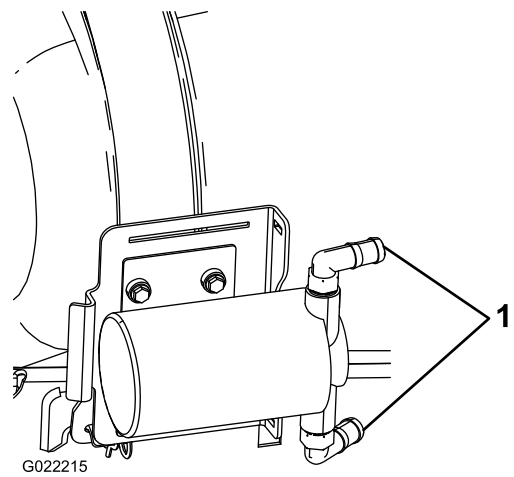


Рисунок 9

1. Штуцеры шлангов

6. Прикрепите насос к раме с помощью четырех болтов и четырех малых шайб (Рисунок 8).
7. Подсоедините жгут проводов насоса к основному жгуту проводки в задней части машины.

5

Установка шлангов и фильтра

Детали, требуемые для этой процедуры:

1	Шланг промывочного фильтра в сборе
1	Тройник
1	Шланг длиной 124,5 см
2	Шланг длиной 48 см
8	Шланговый хомут
1	Крышка промывочного насоса
2	Шплинт

Установка шлангов промывочных сопел и тройника

Примечание: Процесс установки будет легче, если смазывать конец штуцера небольшим количеством смазки на нефтяной основе, такой как растительное масло.

1. Присоедините шланги длиной 48 см к ранее установленным штуцерам шлангов промывочных сопел, используя 2 шланговых хомута (Рисунок 10).

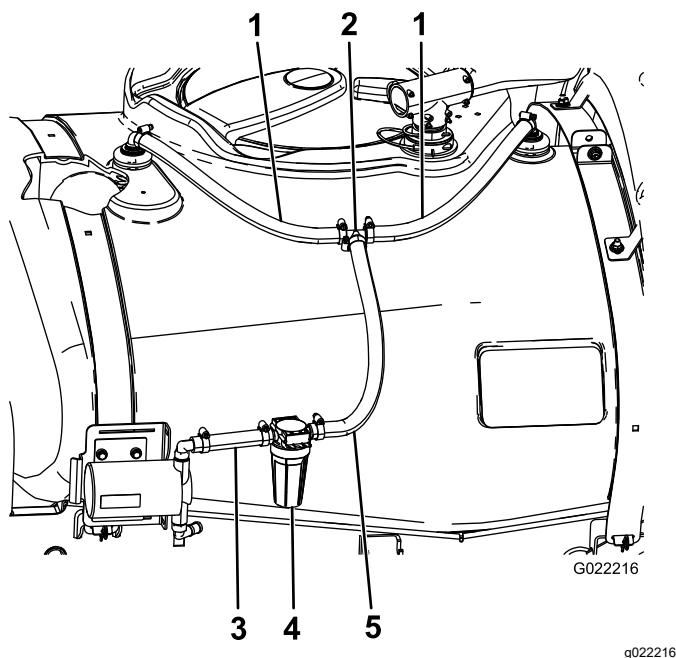


Рисунок 10

1. Шланг длиной 48 см
2. Тройник
3. Шланг длиной 15 см
4. Фильтр промывочного насоса
5. Шланг длиной 53 см

Установите промывочный фильтр

1. Подсоедините длинный конец шланга промывочного фильтра к тройнику с помощью шлангового хомута (Рисунок 10).
2. Подсоедините другой конец шланга промывочного фильтра к верхнему штуцеру на промывочном насосе с помощью шлангового хомута (Рисунок 10).

Установка шланга промывочного бака

1. Направьте шланг промывочного бака между передним хомутом и боковой стороной бака (Рисунок 11).

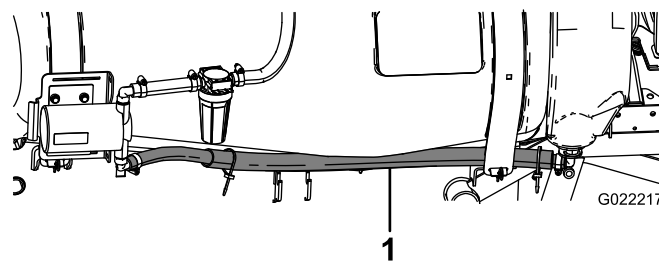


Рисунок 11

1. Шланг длиной 124,5 см

2. Установите штуцер промывочного бака на переходной штуцер и зафиксируйте с помощью крепежной вилки (Рисунок 12). Поверните штуцер открытым концом назад.

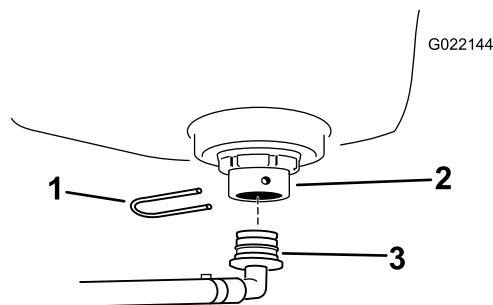


Рисунок 12

1. Крепежная вилка
2. Переходной штуцер
3. Штуцер шланга промывочного бака

3. Подсоедините конец шланга к нижнему штуцеру на промывочном насосе с помощью шлангового хомута (Рисунок 11).
4. Установите крышку промывочного насоса на насос и закрепите с помощью двух шпилек.

6

Монтаж переключателя на панели приборов

Детали, требуемые для этой процедуры:

1	Переключатель на приборной панели
---	-----------------------------------

Установите переключатель на приборную панель

1. Найдите заглушку переключателя промывочного бака на панели опрыскивателя и удалите заглушку (Рисунок 13).

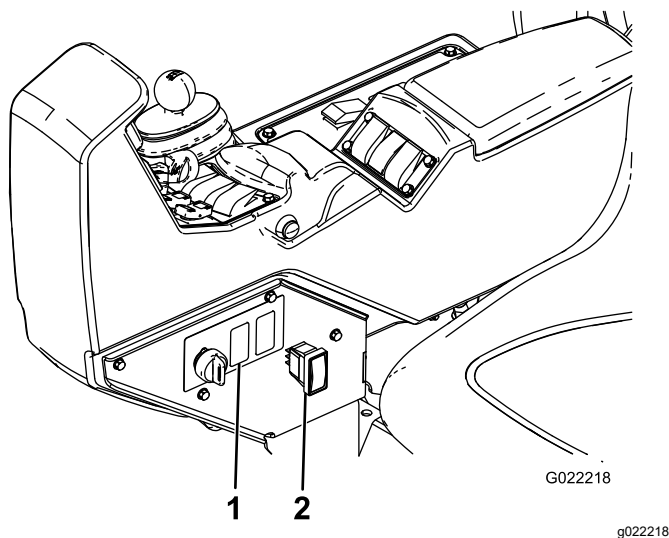


Рисунок 13

1. Отверстие в панели приборов
2. Переключатель на панели приборов

2. Снимите и сохраните болты крепления панели к пульту.
3. Найдите корпусной разъем, обозначенный Rinse Tank («Промывной бак»), в главной жгуте проводки и проложите его в сторону открытого отверстия в боковой части рычага пульта.
4. Подключите переключатель к корпусному разъему сквозь пульт (Рисунок 13).

Примечание: Убедитесь, что переключатель правильно ориентирован; он должен оставаться включенным при нажатии вверх, но не оставаться включенным при нажатии вниз.

5. Вставьте переключатель нажатием в панель.
6. Закрепите панель на пульте ранее снятыми болтами.

Эксплуатация

В результате применения комплекта чистой промывки бака образуется промывная вода, т.е. разбавленный раствор остатков химикатов. В ряде случаев допускается наносить промывную воду на обрабатываемые площади. Однако, прежде, чем делать это, следует проконсультироваться у производителя химикатов, чтобы убедиться, что нанесение разбавленного раствора на обрабатываемые площади не окажет отрицательного влияния на технические характеристики изделия.

Внимание: Комплект чистой промывки бака НЕ предназначен для удаления скоплений смачиваемого порошка или «водорастворимых» химикатов, образующихся в результате их неправильной засыпки в основной бак.

Органы управления

Управление комплектом чистой промывки бака производится с помощью трехпозиционного переключателя.

- **Верхнее положение:** промывочный насос включен, переключатель фиксируется в верхнем положении, включен таймер задержки.
- **Нейтральное положение:** промывочный насос выключен, переключатель находится в среднем положении.
- **Нижнее положение:** промывочный насос включен, переключатель нажатием нужно удерживать в нижнем положении, таймер задержки не включен.

Для запуска промывки в течение заданного времени нажмите на переключатель вверх. Насос включится на 60 секунд и перекачает за это время в основной бак примерно 1/3 содержимого промывного бака. В течение этого времени переключатель будет оставаться в верхнем положении. Через 60 секунд насос выключится. Переключатель останется в верхнем положении до тех пор, пока вы не переключите его в среднее (нейтральное) положение.

Когда переключатель находится в **нейтральном** положении, питание на насос не подается и комплект промывки выключен.

При нажатии на переключатель вниз включается цикл моментальной промывки. Питание подается на насос только в течение того времени, пока переключатель удерживается в нижнем положении. Если переключатель отпустить, он возвращается в нейтральное положение, и подача питания на насос прекращается. Все время,

пока переключатель удерживается в нижнем положении, насос работает.

Заполнение бака

Установите опрыскиватель на горизонтальной поверхности, затяните стояночный тормоз, остановите насос, заглушите двигатель и извлеките ключ из замка зажигания.

Снимите крышку промывочного бака и залейте в бак приблизительно 66 литров чистой воды. Установите крышку на место.

Внимание: 66-литровый промывочный бак предназначен только для заливки чистой воды. Заливка в промывочный бак любых других веществ может быть опасна и привести к повреждению машины.

Использование промывочного цикла

Использование цикла промывки позволит машине двигаться во время процесса промывки.

1. Включите промывочный насос:
 - Установите переключатель в верхнее положение для хронометрированной промывки
 - Или нажмите и удерживайте в течение необходимого времени переключатель в нижнем положении.
2. После того, как насос накачает 22 литра воды в бак, с помощью выключателя перемешивания можно добавить чистую воду в цикл перемешивания.
3. Удалите промывочную воду в соответствии с федеральными, государственными и местными правилами. Это можно сделать двумя способами:
 - Удалить промывочную воду путем распыления через сопла до тех пор, пока основной бак не опустеет.
 - Или слить содержимое основного бака в подходящий контейнер и утилизировать разбавленный раствор в соответствии с федеральными, государственными или местными правилами.

Примечание: Если необходимо, повторите цикл промывки снова или выполните два цикла промывки по времени.

Техническое обслуживание

Проверка фильтра промывочного насоса

Интервал обслуживания: Через первые 5 часа
Через каждые 50 часов

Проверьте фильтр на наличие любых признаков повреждений. При обнаружении повреждений замените фильтр.

Проверка системы промывки на наличие течи и повреждений

Интервал обслуживания: Перед каждым использованием или ежедневно—Проверьте шланги на наличие течи.

Через первые 5 часа—Проверьте шланги на наличие повреждений.

Через каждые 100 часов—Проверьте шланги и уплотнительные кольца на наличие повреждений.

После первых пяти часов эксплуатации, проверьте все шланги и соединения на наличие течи или признаков повреждений. Проверьте шланговые хомуты и крепежные вилки. Проверьте надежность всех соединений. Замените все поврежденные детали. Повторяйте эту проверку перед каждой эксплуатацией системы промывки.

Через каждые 100 часов эксплуатации проверяйте все шланги и уплотнительные кольца. Замените все поврежденные детали.

Обратитесь к официальному дилеру компании Того для заказа запасных частей.

Осмотр хомутов промывочного бака

Интервал обслуживания: Через первый час—Проверьте хомуты промывочного бака.

После заполнения основного бака водой проверьте, есть ли какие-либо люфты хомутов бака. Если хомуты ослаблены, затяните крепежные элементы в верхней части хомутов,

пока они не будут заподлицо с поверхностью бака.
Не допускайте чрезмерной затяжки.

Внимание: Слишком сильная затяжка хомутов бака может привести к их деформации и повреждению.

Хранение

Перед постановкой машины на хранение на срок от 30 дней полностью слейте жидкость из впускного трубопровода насоса, выпускного трубопровода и трубопровода фильтра.

Примечания:

Примечания:

Примечания:

Заявление об учете технических условий

Компания Toro, 8111 Lyndale Ave. South, Bloomington, MN, USA, заявляет, что следующий агрегат (агрегаты) соответствует перечисленным директивам, если он (они) установлен в соответствии с прилагаемыми инструкциями на определенные модели Торо, как указано в относящихся к ним Декларациях соответствия.

Номер модели	Заводской номер	Описание изделия	Описание счета-фактуры	Общее описание	Директива
41208	315000001 и до	Комплект чистой промывки бака, опрыскиватель травяного покрова Multi Pro 1750	TANK CLEANSE RINSE KIT - MP1750	Принадлежность для опрыскивателя	2006/42/ЕС, 2004/108/ЕС (Действуют до 20 апреля 2016 года), 2014/30/ЕС (Вступает в силу после 20 апреля 2016 года)

Необходимая техническая документация составлена в соответствии с требованиями части В приложения VII Директивы 2006/42/ЕС.

В случае поступления запроса от органов государственной власти мы обязуемся передать соответствующую информацию по компонентам частично укомплектованных/собранных автомобилей. Метод передачи информации – электронным сообщением.

Данный механизм подлежит вводу в эксплуатацию только после встраивания в утвержденные модели Торо, на основе Декларации соответствия требованиям и согласно всем инструкциям, в результате чего этот механизм может считаться отвечающим всем соответствующими Директивам.

Сертифицировано:



Tom Langworthy
Технический директор
8111 Lyndale Ave. South
Bloomington, MN 55420, USA
Ноябрь 3, 2022

Официальный представитель:

Marcel Dutrieux
Manager European Product Integrity
Toro Europe NV
Nijverheidsstraat 5
2260 Oevel
Belgium

UK Declaration of Incorporation

Компания The Toro Company, расположенная по адресу 8111 Lyndale Ave. South, Bloomington, MN, USA (США), настоящим заявляет, что указанный ниже узел(узлы) соответствует перечисленным нормативным актам при условии их установки в соответствии с сопроводительными инструкциями на конкретные модели изделий Торо, как это указано в соответствующих декларациях соответствия.

Номер модели	Заводской номер	Описание изделия	Описание счета-фактуры	Общее описание	Директива
41208	315000001 и до	Комплект чистой промывки бака, опрыскиватель травяного покрова Multi Pro 1750	TANK CLEANSE RINSE KIT - MP1750	Принадлежность для опрыскивателя	Законодательный акт 2008 года № 1597, Законодательный акт 2016 года № 1091

Необходимая техническая документация составлена в соответствии с требованиями Законодательного акта 2008 года № 1597.

В случае поступления запроса от органов государственной власти мы обязуемся передать соответствующую информацию по компонентам частично укомплектованных/собранных автомобилей. Метод передачи информации – электронным сообщением.

Настоящее устройство не должно эксплуатироваться без встраивания в утвержденную модель изделия Торо, как это указано в соответствующей декларации соответствия, и в соответствии со всеми инструкциями, в результате чего оно может считаться соответствующим всем применимым нормативным актам.

This declaration has been issued under the sole responsibility of the manufacturer.
The object of the declaration is in conformity with relevant UK legislation.



Tom Langworthy
Технический директор
8111 Lyndale Ave. South
Bloomington, MN 55420, USA
Ноябрь 3, 2022

Официальный представитель:

Marcel Dutrieux
Manager European Product Integrity
Toro U.K. Limited
Spellbrook Lane West
Bishop's Stortford
CM23 4BU
United Kingdom