



Kit de lavagem de depósito

Pulverizador de relva Multi Pro® 1750

Modelo nº 41208—Nº de série 315000001 e superiores

Manual do Operador

Segurança

Proceda também à leitura das instruções de segurança e de operação constantes do *Manual de utilizador* do veículo.

Segurança química

⚠ AVISO

As substâncias químicas usadas no sistema de pulverização podem ser perigosas ou tóxicas para si ou outras pessoas presentes, animais, plantas, solos ou outros bens.

- Leia atentamente e siga as etiquetas de advertência química e Folhas de dados de material de segurança de todos os produtos químicos usados e proteja-se de acordo com as recomendações do fabricante do produto químico. Por exemplo, utilize o Equipamento de Proteção Pessoal (EPP) incluindo a proteção do rosto e dos olhos, luvas ou outros equipamentos para proteção contra o contacto pessoal com o produto químico.
- Tenha em mente que pode ser usado mais do que um produto químico e deve ser consultada a informação sobre cada um.
- ***Recuse operar ou trabalhar no pulverizador se esta informação não estiver disponível!***
- Antes de trabalhar num sistema de pulverização, certifique-se de que foi lavado três vezes e neutralizado de acordo com as recomendações dos fabricantes dos produtos químicos e de que todas as válvulas passaram por três ciclos.
- Verifique se existe uma fonte de água limpa e sabão nas proximidades e lave imediatamente qualquer produto químico que entre em contacto consigo.
- Esteja devidamente preparado antes de utilizar ou manusear os produtos químicos.
- Utilize o químico adequado para o trabalho que vai realizar.
- Siga as instruções do fabricante para uma correta aplicação do químico.
- Prepare os químicos numa zona bem ventilada.
- Utilize óculos ou outro equipamento de proteção tal como indicado pelo fabricante do produto químico. Certifique-se de que a maior parte da pele está protegida durante a utilização dos químicos.
- Tenha sempre água limpa à disposição quando encher o tanque de pulverizador.
- Não coma, não beba nem fume quando estiver a utilizar os químicos.
- Assim que acabar de trabalhar, lave sempre as mãos e outras zonas do corpo expostas ao químico.
- Elimine corretamente os químicos inutilizados e os recipientes dos químicos de acordo com as recomendações do fabricante e as normas locais.
- Os químicos e os gases dos reservatórios são perigosos; nunca mexa dentro do tanque nem coloque a cabeça sobre a abertura.
- Cumpra todos os requisitos locais/estatais/federais para a pulverização de químicos.



Instalação

Peças soltas

Utilize a tabela abaixo para verificar se todas as peças foram enviadas.

Procedimento	Descrição	Quantidade	Utilização
1	Nenhuma peça necessária	–	Preparação da máquina.
2	Suporte do depósito de lavagem Anilha grande Porca flangeada Parafuso de carroçaria	2 2 2 2	Montagem do depósito de lavagem.
3	Conjunto de bicos de lavagem União roscada do bico de lavagem Porca flangeada de plástico	2 2 2	Montagem dos bicos de lavagem.
4	Suporte de montagem da bomba de lavagem Bomba de lavagem Parafuso de carroçaria Porca flangeada Anilha pequena Parafuso União roscada da bomba	1 1 2 2 4 4 2	Montagem da bomba.
5	Conjunto de tubo/filtro de lavagem União em T Tubo de 124,5 cm Tubo de 48 cm Abraçadeira de tubos Cobertura da bomba de lavagem Contrapino	1 1 1 2 8 1 2	Instalação dos tubos e o filtro.
6	Interruptor no painel de instrumentos	1	Instalação do interruptor do painel de instrumentos

Nota: Determine os lados direito e esquerdo da máquina a partir da posição normal de operação.

1

Preparação da máquina

Nenhuma peça necessária

Procedimento

1. Coloque o carro de rega numa superfície nivelada, engate o travão de estacionamento, desligue a bomba, desligue o motor e retire a chave da ignição.
2. Drene o conteúdo do depósito para remover qualquer solução que se encontre na tubagem. Para mais informações, leia o *Manual do utilizador*.
Nota: Tenha cuidado ao desligar qualquer tubo durante a instalação do kit e tenha à mão um recipiente de recolha para qualquer solução que permaneça no tubo.
3. Retire o painel do conjunto da base do banco para expor os suportes traseiros do depósito de lavagem.

⚠ CUIDADO

Os químicos são perigosos e podem provocar ferimentos.

- Antes de utilizar os químicos, leia as instruções das etiquetas e respeite as recomendações e precauções fornecidas pelo fabricante.
- Evite o contacto dos químicos com a pele. Caso ocorra qualquer contacto, lave a zona afetada com sabão e água corrente.
- Utilize óculos ou outro equipamento de proteção recomendado pelo fabricante.

2

Montagem do depósito de lavagem

Peças necessárias para este passo:

2	Suporte do depósito de lavagem
2	Anilha grande
2	Porca flangeada
2	Parafuso de carroçaria

Instalação do hardware para as cintas do depósito de lavagem.

1. Retire e guarde os fixadores que prendem as correias frontais do depósito na parte superior do depósito. Deite fora o parafuso de carroçaria curto e porca que prendem o grampo em R.
2. Instale dois parafusos de carroçaria nos furos interiores superiores na frente das correias do depósito (Figura 1).

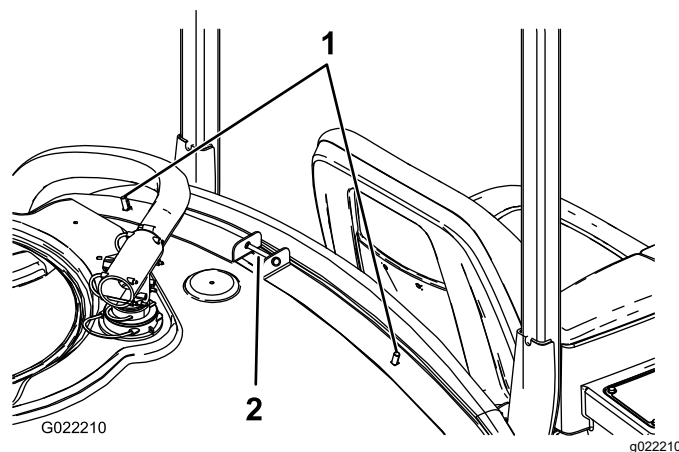


Figura 1

1. Parafusos de carroçaria

3. Instale as fixações das cintas do depósito previamente removidas para prender as cintas ao depósito.

Nota: Certifique-se de que a correia se encontra bem fixa ao depósito. **Não aperte demasiado as ferragens.**

Instalação do depósito de lavagem

1. Retire o resguardo por detrás do banco da máquina onde será instalado o depósito de lavagem.

2. Instale o depósito de lavagem como se mostra na [Figura 2](#).

Nota: Pode ser necessário mover o depósito de água limpa para instalar o depósito de lavagem.

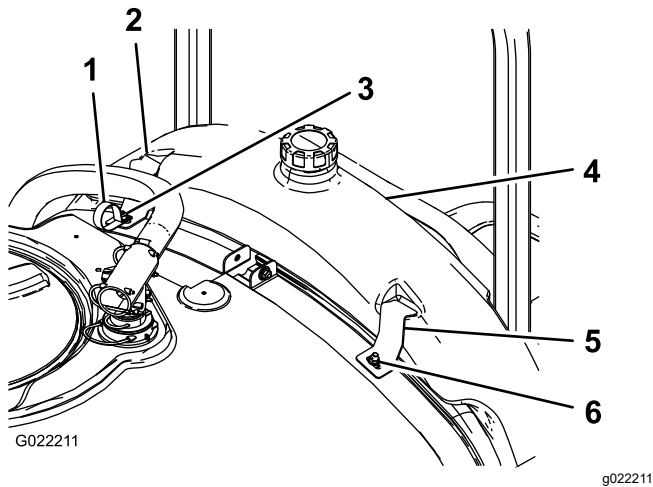


Figura 2

- | | |
|------------------------|------------------------------------|
| 1. Grampo em R | 3. Suporte do depósito de lavagem |
| 2. Depósito de lavagem | 4. Anilha grande e porca flangeada |

3. Utilizando 2 anilhas grandes e porcas flangeadas, instale os suportes do depósito de lavagem e grampos em R nos parafusos de carroçaria previamente instalados ([Figura 2](#)).

Nota: Assim que o depósito for inicialmente cheio, as fixações da correia do depósito de lavagem devem ser verificadas e apertadas, se necessário, uma vez que o peso do líquido pode fazer assentar mais o depósito na estrutura.

3

Montagem dos bicos de lavagem

Peças necessárias para este passo:

2	Conjunto de bicos de lavagem
2	União rosca do bico de lavagem
2	Porca flangeada de plástico

Perfurar o depósito principal

1. Abra o tampão do depósito e remova o cesto de tensão.

2. Localize as duas marcas de perfuração no depósito principal ([Figura 3](#)).

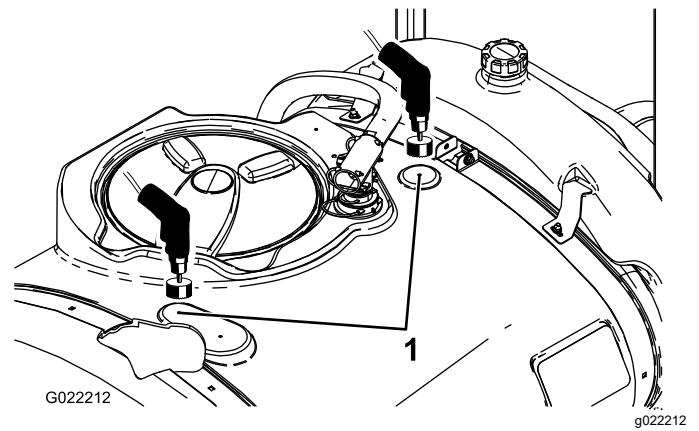


Figura 3

1. Marcas de perfuração

3. Utilize uma broca de 4 cm para fazer um furo em cada marca de perfuração.

Nota: Coloque um recipiente dentro do depósito e por baixo das áreas a serem perfuradas para recolher quaisquer detritos criados durante o corte.

Importante: Os detritos deixados no interior de um depósito podem entupir e danificar o sistema de pulverização durante o funcionamento.

Montagem dos bicos de lavagem

1. Instale os dois bicos de lavagem como se mostra na [Figura 4](#).

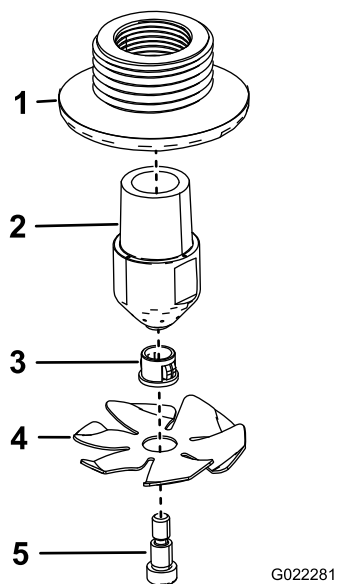


Figura 4

1. União do anteparo
2. Bico de lavagem
3. Casquilho
4. Palheta de lavagem
5. Parafuso com olhal

2. Instale um conjunto de bicos através dos furos perfurados (Figura 5).

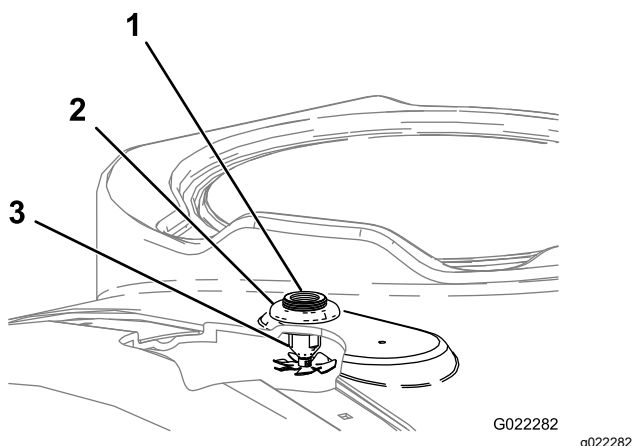


Figura 5

1. União do anteparo
2. Porca flangeada de plástico
3. Conjunto de bicos de lavagem

3. Instale a porca flangeada de plástico sobre as roscas expostas no anteparo na parte superior do depósito (Figura 5). Certifique-se de que o vedante está corretamente colocado entre a união do anteparo e o lado inferior do depósito.
4. Instale as duas uniões roscadas de bico de lavagem nas aberturas roscadas das uniões roscadas do bico de lavagem (Figura 6).

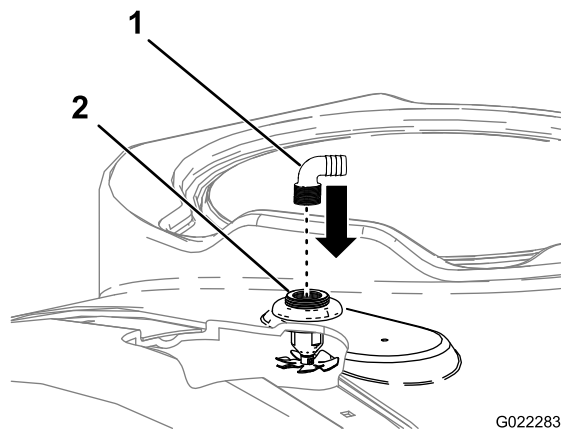


Figura 6

1. União de 90°
2. Conjunto de bicos de lavagem

5. Direcione a parte roscada do tubo para o meio do lado direito da máquina.

4

Montagem da bomba

Peças necessárias para este passo:

1	Suporte de montagem da bomba de lavagem
1	Bomba de lavagem
2	Parafuso de carroçaria
2	Porca flangeada
4	Anilha pequena
4	Parafuso
2	União roscada da bomba

Procedimento

1. Retire os fixadores que prendem as correias traseiras do depósito na parte superior do depósito. Guarde todas as peças.
2. Instale 2 parafusos de carroçaria nos furos interiores no lado direito da correia traseira do depósito (Figura 7).

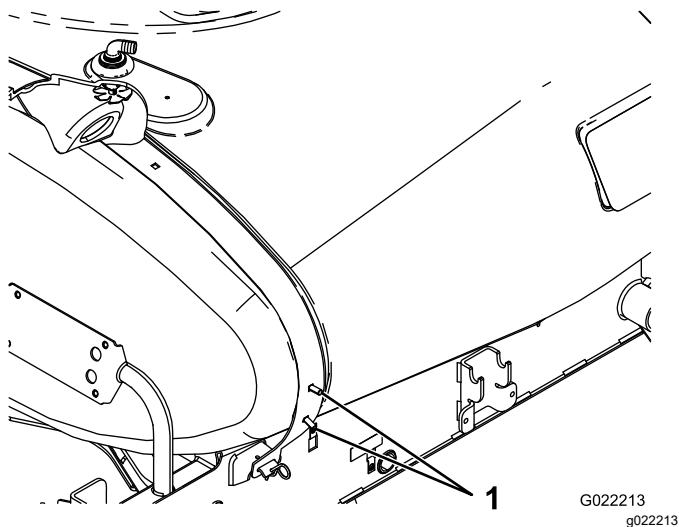


Figura 7

G022213
g022213

1. Parafusos de carroçaria

3. Instale as fixações das cintas do depósito previamente removidas para prender as cintas ao depósito.

Certifique-se de que a correia se encontra bem fixa ao depósito. **Não aperte demasiado.**

4. Ligue o suporte de montagem da bomba de lavagem nos parafusos de carroçaria previamente instalados utilizando duas porcas flangeadas (Figura 8).

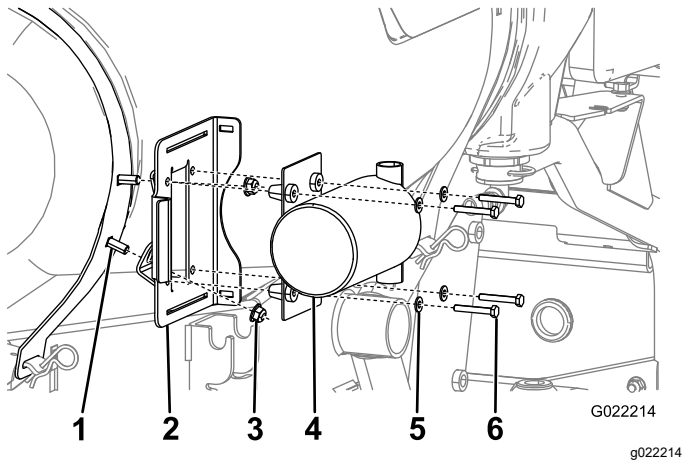


Figura 8

G022214
g022214

- | | |
|--|---------------------|
| 1. Parafuso de carroçaria | 4. Bomba de lavagem |
| 2. Suporte de montagem da bomba de lavagem | 5. Anilha pequena |
| 3. Porca flangeada | 6. Parafuso |

5. Ligue as uniões roscadas da bomba como se mostra na Figura 9.

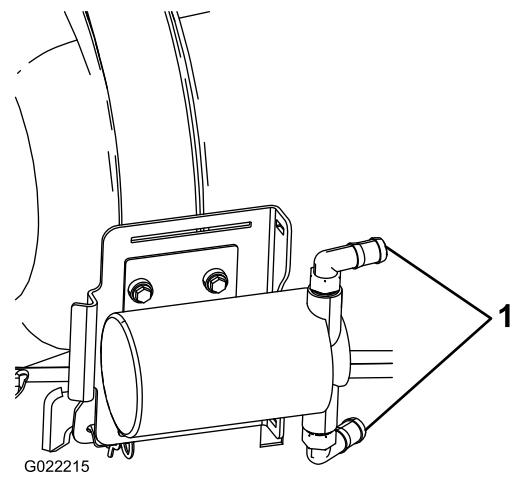


Figura 9

G022215

g022215

1. Uniões roscadas

6. Prenda a bomba à estrutura utilizando quatro parafusos e quatro anilhas pequenas (Figura 8).

7. Ligue a cablagem da bomba à cablagem principal perto da parte posterior da máquina.

5

Instalação dos tubos e o filtro

Peças necessárias para este passo:

1	Conjunto de tubo/filtro de lavagem
1	União em T
1	Tubo de 124,5 cm
2	Tubo de 48 cm
8	Abraçadeira de tubos
1	Cobertura da bomba de lavagem
2	Contrapino

Instale os tubos dos bicos de lavagem o conector em T

Nota: Lubrificar ligeiramente a extremidade roscada da união do tubo com um lubrificante sem petróleo como, por exemplo, óleo vegetal pode facilitar o processo de instalação.

1. Ligar os tubos de 48 cm às uniões roscadas dos bicos de lavagem previamente instaladas utilizando duas abraçadeiras (Figura 10).

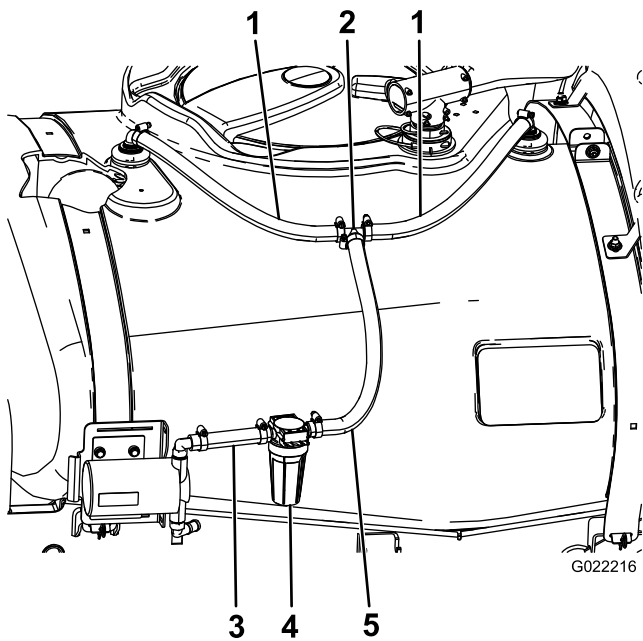


Figura 10

1. Tubo de 48 cm
2. União em T
3. Tubo de 15 cm
4. Filtro da bomba de lavagem
5. Tubo de 53 cm

2. Ligue as extremidades soltas dos tubos aos conectores em T com duas abraçadeiras de tubos (**Figura 10**).

Instalar o filtro de lavagem

1. Ligue a extremidade comprida do tubo de lavagem/filtro ao conector em T com uma abraçadeira de tubos (**Figura 10**).
2. Ligue a outra extremidade do tubo de lavagem/filtro à união roscada superior da bomba de lavagem com uma abraçadeira de tubos (**Figura 10**).

Instalação do tubo do depósito de lavagem

1. Encaminhe o tubo do depósito de lavagem entre a correia frontal do depósito e a parte lateral do depósito (**Figura 11**).

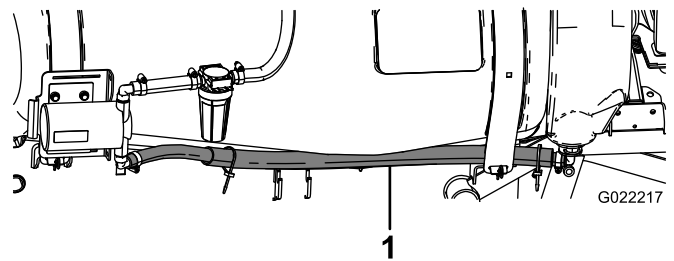


Figura 11

1. Tubo de 124,5 cm

2. Instale a união roscada do depósito de lavagem ao anteparo e prenda-a com uma forquilha de segurança (**Figura 12**). Rode a união de forma a que fique virada para trás.

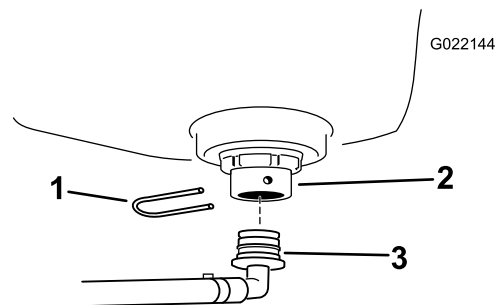


Figura 12

1. Forquilha de retenção
2. União do anteparo
3. União roscada do depósito de lavagem

3. Ligue a outra extremidade à união roscada inferior do tubo ao filtro da bomba de lavagem com uma abraçadeira de tubos (**Figura 11**).
4. Instale a cobertura da bomba de lavagem sobre a bomba e prenda-a com dois contrapinos.

6

Instalação do interruptor no painel de instrumentos

Peças necessárias para este passo:

- | | |
|---|---------------------------------------|
| 1 | Interruptor no painel de instrumentos |
|---|---------------------------------------|

Instalação do interruptor no painel de instrumentos

1. Localize o tampão do interruptor do depósito de lavagem na parte lateral da consola do pulverizador e retire o tampão (**Figura 13**).

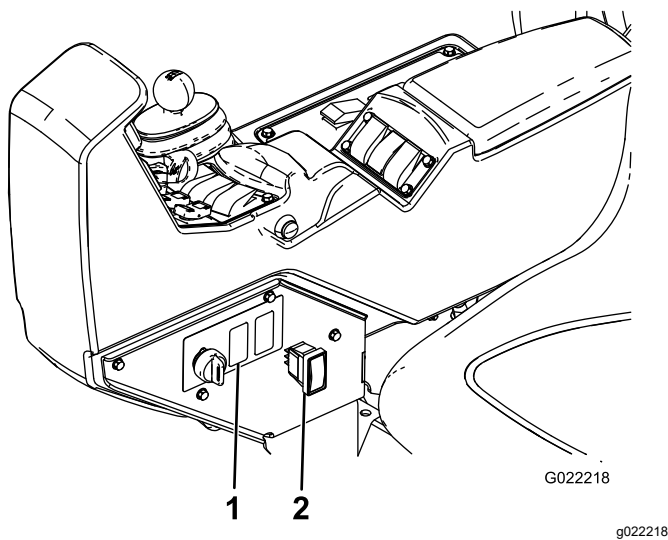


Figura 13

- | | |
|-----------------------------------|--|
| 1. Furo no painel de instrumentos | 2. Interruptor no painel de instrumentos |
|-----------------------------------|--|

2. Retire e guarde os parafusos que prendem o painel à consola.
3. Localize o conector da caixa com indicação depósito de lavagem na cablagem principal e encaminhe-o para o furo aberto na parte lateral do braço da consola.
4. Instale o interruptor no conector da caixa, através do painel (Figura 13).

Nota: Certifique-se de que o interruptor está bem orientado. Deve permanecer engatado quando pressionado para cima, mas não quando é pressionado para baixo.

5. Empurre o interruptor no painel de instrumentos para o montar.
6. Prenda o painel à consola utilizando os parafusos previamente removidos.

Funcionamento

A utilização do kit de lavagem do depósito dá origem a uma água de lavagem química; uma solução diluída de produtos químicos residuais. Em muitos casos é adequado aplicar esta solução nas áreas tratadas. No entanto, antes de o fazer, consulte os fabricantes dos produtos químicos para se assegurar que a aplicação de uma solução diluída das áreas tratadas não afeta negativamente o desempenho do produto.

Importante: O kit de lavagem do depósito não se destina a deslocar massas consistentes de pó ou produtos químicos “hidrossolúveis” que ocorrem quando os produtos não são corretamente introduzidos no depósito principal.

Comandos

O kit de lavagem do depósito é controlado por um interruptor de três posições.

- **Para cima:** a bomba de lavagem está ligada, o interruptor bloqueia na posição superior, o temporizador é ativado.
- **Neutro:** a bomba de lavagem está desligada e o interruptor está na posição média.
- **Para baixo:** a bomba de lavagem está ligada, o interruptor tem de ser mantido na posição inferior, o temporizador não é ativado.

Pressione o interruptor para cima para engatar a lavagem temporizada. A bomba funciona durante 60 segundos e bombeia cerca de 1/3 do conteúdo do depósito de lavagem para o depósito principal. Durante este tempo, o interruptor fica na posição superior. Após 60 segundos, a bomba para de funcionar. O interruptor permanece na posição superior até que o mova para a posição central ou neutra.

Quando o interruptor se encontra na posição **Neutro**, a energia não é fornecida para a bomba e o kit de lavagem está desligado.

Pressione o interruptor para baixo para fazer um ciclo de lavagem momentâneo. A energia é fornecida para a bomba durante o tempo em que o interruptor é mantido pressionado. Liberte a pressão e o interruptor move-se para a posição neutra e não é fornecida energia para a bomba. Enquanto o interruptor for mantido pressionado na posição inferior, a bomba funciona.

Enchimento do depósito

Coloque o pulverizador numa superfície nivelada, engate o travão de estacionamento, desligue a bomba, desligue o motor e retire a chave da ignição.

Retire a tampa do depósito de lavagem e encha o depósito com cerca de 66 litros de água limpa. Voltar a colocar a tampa

Importante: O depósito de lavagem de 66 litros só se destina a ser cheio com água limpa. A introdução de qualquer outra substância no depósito de lavagem pode causar um risco de segurança e/ou danos na máquina.

Utilizar o ciclo de lavagem

Utilizar o ciclo de lavagem permite que o veículo se mova durante os processos de lavagem.

1. Ligue a bomba de lavagem:
 - Utilize a posição Up (Para cima) para uma lavagem temporizada
 - Ou prima e mantenha premido o botão Down (Para baixo) para uma duração personalizada.
2. Assim que a bomba tiver colocado 22 litros de água no depósito, o utilizador pode utilizar o interruptor de agitação para colocar água limpa no agitador.
3. Bombeie o produto para o exterior como exigido pelos regulamentos federais, estaduais e locais. Ou:
 - Pulverize através da rampa até que o depósito principal esteja vazio.
 - Ou drene o conteúdo do depósito principal para um recipiente adequado e elimine a solução diluída como exigido pelos regulamentos federais, estaduais e locais.

Nota: Repita o ciclo de lavagem, se necessário, ou para realizar mais dois ciclos de lavagem temporizada.

Manutenção

Inspecionar o filtro da bomba de lavagem

Intervalo de assistência: Após as primeiras 5 horas
A cada 50 horas

Verifique o filtro para ver se existem sinais de danos. Substitua se encontrar algum dano.

Inspecione o sistema de lavagem para ver se existem fugas e danos

Intervalo de assistência: Em todas as utilizações ou diariamente—Verifique se existem fugas nos tubos.

Após as primeiras 5 horas—Verifique se os tubos se encontram danificados.

A cada 100 horas—Inspecione os tubos e anéis de retenção para ver se estão danificados.

Após as primeiras 5 horas de operação, inspecione todos os tubos e ligações para ver se existem fugas ou sinais de danos. Inspecione as abraçadeiras de tubos e forquilhas de retenção. Verifique se todas as ligações estão bem presas. Substitua todas as peças danificadas. Repita esta inspeção antes de cada utilização do sistema de lavagem.

Após 100 horas de funcionamento, inspecione todos os tubos e anéis de retenção. Substitua todas as peças danificadas.

Contacte o seu representante autorizado para obter as peças de substituição.

Inspecione as correias do depósito de lavagem

Intervalo de assistência: Após a primeira hora—Verifique as cintas do depósito de lavagem.

Assim que o depósito principal tiver sido cheio com água, verifique se existe alguma folga nas correias do depósito. Se as correias estiverem soltas, aperte os dispositivos de fixação nas correias superiores até que fiquem justas ao depósito. **Não aplique demasiada tensão.**

Importante: Apertar demasiado os dispositivos de fixação das correias pode causar deformação e danificar as correias.

Armazenamento

Drene a tubagem de entrada e tubagem de saída da bomba, e filtro antes do armazenamento durante 30 dias ou mais.

Declaração de incorporação

The Toro Company, 8111 Lyndale Ave. South, Bloomington, MN, EUA declara que a(s) unidade(s) seguinte(s) está(ão) em conformidade com as diretivas indicadas quando instalada(s) de acordo com as instruções fornecidas em determinados modelos Toro, como indicado nas Declarações de conformidade relevantes.

Modelo nº	Nº de série	Descrição do produto	Descrição da factura	Descrição geral	Directiva
41208	315000001 e superiores	Kit de lavagem do depósito, Pulverizador de relva Multi-Pro 1750	TANK CLEANSE RINSE KIT - MP1750	Acessório do pulverizador	2006/42/CE, 2004/108/CE (em vigor até 20 de abril de 2016), 2014/30/UE (em vigor a partir de 20 de abril de 2016)

A documentação técnica relevante foi compilada como requerido na Parte B do Anexo VII de 2006/42/CE.

Comprometemo-nos a transmitir, em resposta a pedidos de autoridades nacionais, as informações relevantes sobre esta maquinaria parcialmente montada. O método de transmissão será a transmissão eletrónica.

A maquinaria não será colocada em funcionamento até que seja incorporada em modelos aprovados pela Toro como indicado na Declaração de conformidade associada e de acordo com todas as instruções, quando pode ser declarada em conformidade com todas as diretivas relevantes.

Certificado:



Tom Langworthy
Diretor de engenharia
8111 Lyndale Ave. South
Bloomington, MN 55420, USA
Novembro 3, 2022

Representante autorizado:

Marcel Dutrioux
Manager European Product Integrity
Toro Europe NV
Nijverheidsstraat 5
2260 Oevel
Belgium

UK Declaration of Incorporation

A The Toro Company, 8111 Lyndale Ave. South, Bloomington, MN, EUA declara que a(s) unidade(s) seguinte(s) está(ão) em conformidade com as regulações indicadas quando instalada(s) de acordo com as instruções fornecidas em determinados modelos Toro, como indicado nas Declarações de conformidade relevantes.

Modelo nº	Nº de série	Descrição do produto	Descrição da factura	Descrição geral	Directiva
41208	315000001 e superiores	Kit de lavagem do depósito, Pulverizador de relva Multi-Pro 1750	TANK CLEANSE RINSE KIT - MP1750	Acessório do pulverizador	S.I. 2008 N.º 1597, S.I. 2016 N.º 1091

A documentação técnica relevante foi compilada de acordo com o S.I. 2008 N.º 1597.

Comprometemo-nos a transmitir, em resposta a pedidos de autoridades nacionais, as informações relevantes sobre esta maquinaria parcialmente montada. O método de transmissão será a transmissão eletrónica.

A maquinaria não será colocada em funcionamento até que seja incorporada em modelos aprovados pela Toro como indicado na Declaração de conformidade associada e de acordo com todas as instruções, quando pode ser declarada em conformidade com todos os regulamentos relevantes.

This declaration has been issued under the sole responsibility of the manufacturer.
The object of the declaration is in conformity with relevant UK legislation.



Tom Langworthy
Diretor de engenharia
8111 Lyndale Ave. South
Bloomington, MN 55420, USA
Novembro 3, 2022

Representante autorizado:

Marcel Dutrieux
Manager European Product Integrity
Toro U.K. Limited
Spellbrook Lane West
Bishop's Stortford
CM23 4BU
United Kingdom