



# Kit di pulizia e lavaggio del serbatoio

Irroratrice Multi Pro® 1750 per grandi aree verdi

N° del modello 41208—N° di serie 315000001 e superiori

## Manuale dell'operatore

# Sicurezza

Leggete anche le istruzioni per la sicurezza e l'uso riportate sul *Manuale dell'operatore* del veicolo.

## Sicurezza dei prodotti chimici

### ⚠ AVVERTENZA

*I prodotti chimici usati nell'impianto di irrorazione possono essere pericolosi per voi, gli astanti, gli animali, le piante, il terreno, ecc.*

- Per l'utilizzo di qualsiasi prodotto chimico, leggete e osservate scrupolosamente quanto indicato sulle etichette dei prodotti stessi e nelle Schede Tecniche di Sicurezza dei Materiali (MSDS); proteggetevi come raccomandato dal produttore. Ad esempio, usate Dispositivi di Protezione Individuale (DPI), compresi quelli per la protezione di viso e occhi, guanti o altri dispositivi che impediscano il contatto diretto con i prodotti chimici.
- Ricordate che potrebbe essere utilizzato più di un prodotto chimico; è necessario disporre di informazioni su ognuno dei prodotti impiegati.
- **Non utilizzate l'irroratrice se non disponete delle suddette informazioni!**
- Prima di utilizzare un'irroratrice assicuratevi che l'impianto di irrorazione sia stato lavato e pulito con prodotti neutralizzanti tre volte, secondo le raccomandazioni del/i produttore/i dei prodotti chimici e che tutte le valvole siano state sottoposte al ciclo tre volte.
- Verificate che nelle vicinanze sia disponibile un'adeguata quantità di acqua pulita e sapone per eliminare immediatamente qualsiasi sostanza chimica con cui potreste venire a contatto.
- Seguite un corso di addestramento opportuno prima di utilizzare o maneggiare prodotti chimici.
- Usate il prodotto chimico adatto al lavoro da eseguire.
- Attenetevi alle istruzioni del produttore per applicare il prodotto chimico con sicurezza.
- Maneggiate i prodotti chimici in un ambiente ben ventilato.
- Indossate occhiali ed altri dispositivi di protezione consigliati dal produttore del prodotto chimico. Quando utilizzate prodotti chimici, lasciate esposta meno pelle possibile.
- Tenete dell'acqua fresca a portata di mano, specialmente quando riempiete il serbatoio dell'irroratrice.
- Non mangiate, non bevete e non fumate quando lavorate con prodotti chimici.
- Non appena possibile, dopo il lavoro, lavate sempre le mani ed altre parti scoperte del corpo.
- Smaltite i prodotti chimici inutilizzati ed i loro contenitori nel rispetto delle istruzioni impartite dal produttore della sostanza chimica e delle normative locali.
- I prodotti chimici e le esalazioni presenti nei serbatoi sono pericolosi. Non entrate mai nel serbatoio, e non mettete mai la testa sopra il foro di apertura o dentro di esso.
- Attenetevi alle norme locali/regionali/statali per l'irrorazione di prodotti chimici.



# Preparazione

## Parti sciolte

Verificate che sia stata spedita tutta la componentistica, facendo riferimento alla seguente tabella.

Procedura	Descrizione	Qté	Uso
<b>1</b>	Non occorrono parti	–	Preparazione della macchina.
<b>2</b>	Staffa del serbatoio di lavaggio Rondella grande Dado flangiato Bullone a testa tonda	2 2 2 2	Montaggio del serbatoio di lavaggio.
<b>3</b>	Ugello di lavaggio(gruppo) Raccordo portagomma dell'ugello di lavaggio Dado flangiato in plastica	2 2 2	Installazione degli ugelli di lavaggio.
<b>4</b>	Staffa di montaggio della pompa di lavaggio Pompa di lavaggio Bullone a testa tonda Dado flangiato Rondella piccola Bullone Raccordo portagomma della pompa	1 1 2 2 4 4 2	Montaggio della pompa.
<b>5</b>	Gruppo flessibile lavaggio-filtro Raccordo a T Flessibile da 124,5 cm Flessibile da 48 cm Fascetta stringitubo Protezione della pompa di lavaggio Coppiglia	1 1 1 2 8 1 2	Montaggio dei flessibili e del filtro.
<b>6</b>	Interruttore del cruscotto	1	Montate l'interruttore del cruscotto.

**Nota:** Stabilite i lati sinistro e destro della macchina dalla normale postazione di guida.

# 1

## Preparazione della macchina

Non occorrono parti

### Procedura

1. Portate l'irroratrice su terreno pianeggiante, inserite il freno di stazionamento, spegnete la pompa, spegnete il motore e togliete la chiave di accensione.
2. Vuotate il contenuto del serbatoio per eliminare qualsiasi soluzione presente nei tubi. Per ulteriori informazioni fate riferimento al *Manuale dell'operatore*.

**Nota:** Prestate attenzione mentre scollegate i flessibili durante il montaggio del kit e tenete pronto un secchio di raccolta per l'eventuale soluzione rimasta nei flessibili.

3. Rimuovete il pannello dal gruppo della seduta del sedile per accedere alle staffe di sostegno del serbatoio di lavaggio.

### ⚠ ATTENZIONE

I prodotti chimici sono pericolosi e possono causare infortuni.

- Leggere le istruzioni riportate sulle etichette dei prodotti chimici prima di maneggiarli e attenersi scrupolosamente a tutte le raccomandazioni e le precauzioni indicate dal produttore.
- Tenere i prodotti chimici lontano dalla pelle. In caso di contatto con la pelle, lavare la zona contaminata con abbondante acqua pulita e sapone.
- Indossare occhiali ed altri dispositivi di protezione raccomandati dal produttore del prodotto chimico.

# 2

## Montaggio del serbatoio di lavaggio

Parti necessarie per questa operazione:

2	Staffa del serbatoio di lavaggio
2	Rondella grande
2	Dado flangiato
2	Bullone a testa tonda

### Montaggio degli elementi di bulloneria delle fasce di fissaggio del serbatoio di lavaggio

1. Rimuovete e conservate i dispositivi di fissaggio che assicurano le fasce di fissaggio del serbatoio anteriori sulla parte superiore del serbatoio. Eliminate il bullone a testa tonda corto e il dado che serrano la fascetta fermacavi a R in posizione.
2. Montate 2 bulloni a testa tonda nei fori presenti sulla parte superiore delle fasce di fissaggio del serbatoio anteriori, inserendoli dal lato interno delle fasce (Figura 1).

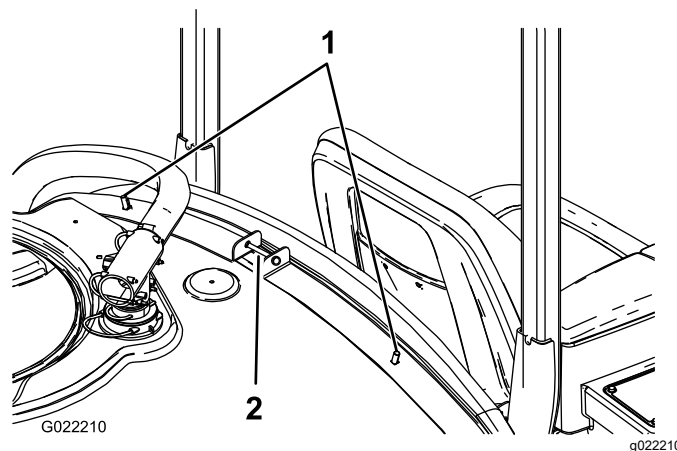


Figura 1

1. Bulloni a testa tonda

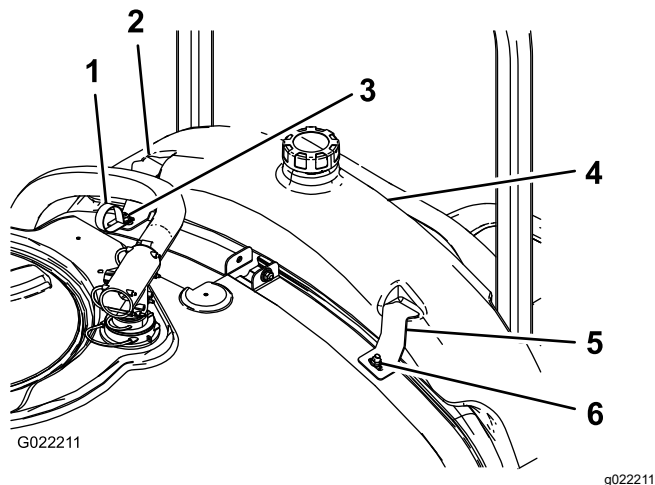
3. Montate gli elementi di fissaggio delle fasce del serbatoio rimossi in precedenza per fissare le fasce al serbatoio.

**Nota:** Accertatevi che la fascia sia fissata al serbatoio. **Non serrate troppo la bulloneria.**

## Montaggio del serbatoio di lavaggio

1. Togliete la protezione posizionata dietro il sedile della macchina dove deve essere installato il serbatoio di lavaggio.
2. Montate il serbatoio di lavaggio come illustrato in [Figura 2](#).

**Nota:** Potreste aver bisogno di rimuovere il serbatoio d'acqua dolce per installare il serbatoio di lavaggio.



**Figura 2**

- |                           |                                     |
|---------------------------|-------------------------------------|
| 1. Fascetta fermacavi a R | 3. Staffa del serbatoio di lavaggio |
| 2. Serbatoio di lavaggio  | 4. Rondella grande e dado flangiato |
- 
3. Utilizzando 2 rondelle grandi e 2 dadi flangiati montate le staffe del serbatoio di lavaggio e la fascetta fermacavi a R sui bulloni a testa tonda montati in precedenza ([Figura 2](#)).

**Nota:** Una volta effettuato il primo riempimento del serbatoio di lavaggio, gli elementi di fissaggio delle fasce del serbatoio dovrebbero essere controllati e all'occorrenza serrati, perché il peso del liquido può ulteriormente avvicinare il serbatoio contro il telaio.

## 3

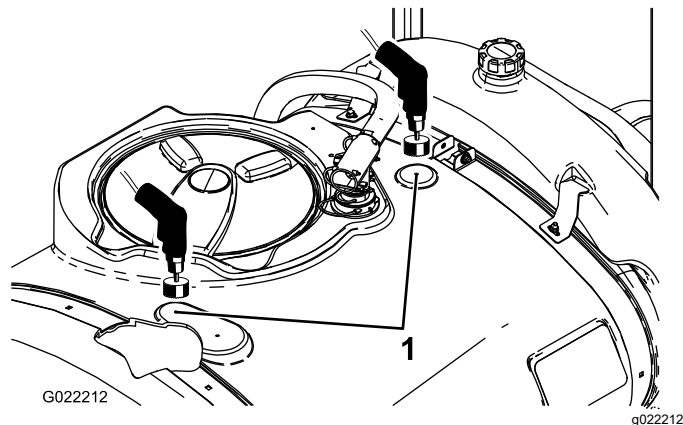
## Installazione degli ugelli di lavaggio

**Parti necessarie per questa operazione:**

2	Ugello di lavaggio(gruppo)
2	Raccordo portagomma dell'ugello di lavaggio
2	Dado flangiato in plastica

## Foratura del serbatoio principale

1. Aprite il coperchio del serbatoio e rimuovete il cestello per la succhiuola.
2. Individuate i due segni di foratura sul serbatoio principale ([Figura 3](#)).



**Figura 3**

1. Segni di foratura

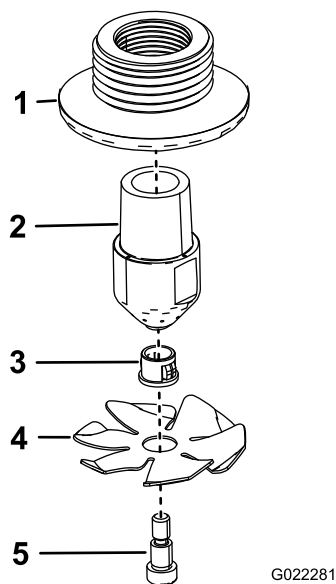
3. Utilizzate una sega a tazza da 4 cm per praticare un foro in corrispondenza di ciascun segno di foratura.

**Nota:** Collocate un recipiente all'interno del serbatoio, sotto le zone da forare, per raccogliere i detriti di materiale che si formano durante la foratura.

**Importante:** Eventuali detriti lasciati all'interno di un serbatoio potrebbero ostruire e danneggiare l'impianto di irrorazione durante il suo utilizzo.

## Installazione degli ugelli di lavaggio

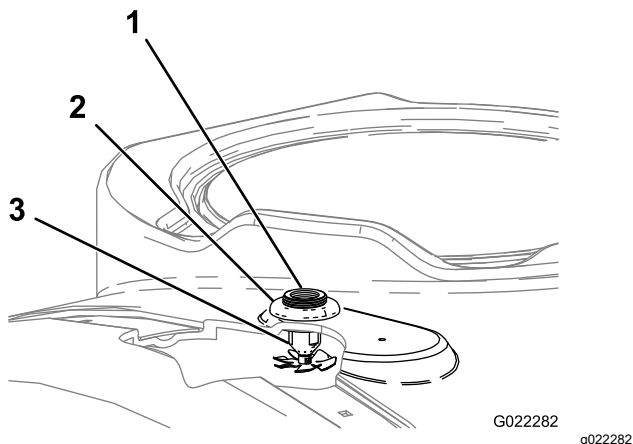
1. Assemblate i 2 ugelli di lavaggio come illustrato in [Figura 4](#).



**Figura 4**

1. Diaframma
2. Ugello di lavaggio
3. Boccia
4. Ruota di lavaggio ad alette
5. Bullone di spallamento

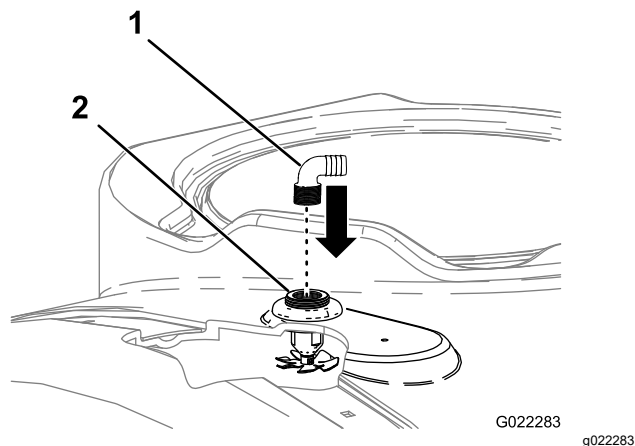
2. Montate i gruppi ugello dall'interno infilandoli attraverso i fori praticati (Figura 5).



**Figura 5**

1. Diaframma
2. Dado flangiato in plastica
3. Gruppo ugello di lavaggio

3. Montate il dado flangiato in plastica sui filetti che sporgono dal diaframma sopra il serbatoio (Figura 5). Accertatevi che la guarnizione sia posizionata correttamente tra il diaframma e la parte sottostante del serbatoio.
4. Montate le 2 dentellature del flessibile degli ugelli di lavaggio nelle aperture filettate dei diaframmi degli ugelli di lavaggio (Figura 6).



**Figura 6**

1. Raccordo a 90°
2. Gruppo ugello di lavaggio

5. Orientate i raccordi portagomma per il montaggio del flessibile in direzione del punto intermedio del lato destro della macchina.

## 4

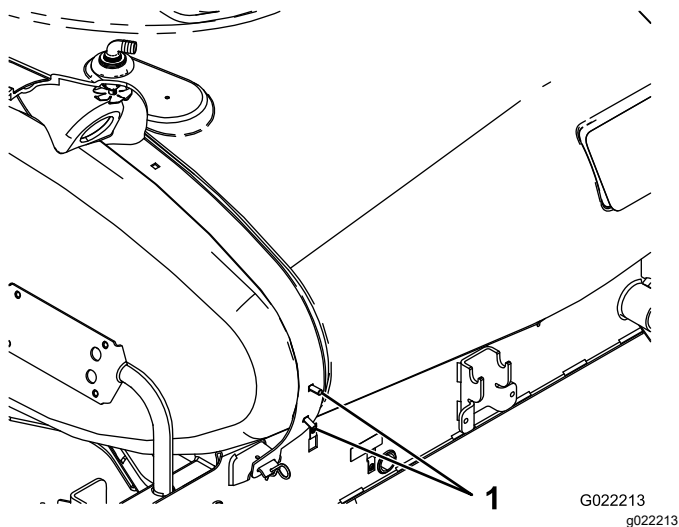
## Montaggio della pompa

### Parti necessarie per questa operazione:

1	Staffa di montaggio della pompa di lavaggio
1	Pompa di lavaggio
2	Bullone a testa tonda
2	Dado flangiato
4	Rondella piccola
4	Bullone
2	Raccordo portagomma della pompa

## Procedura

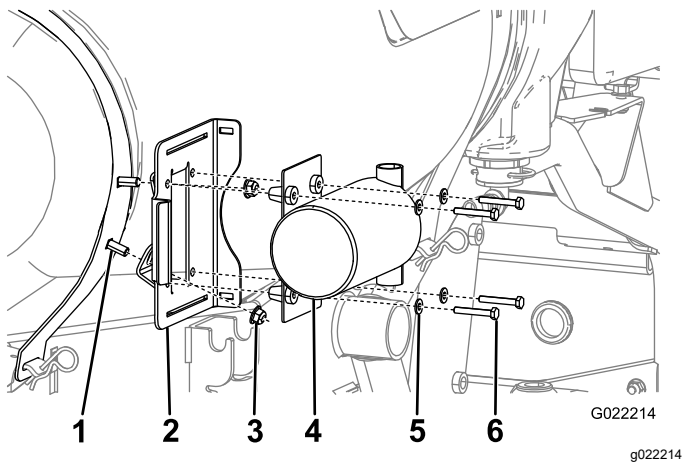
1. Rimuovete i dispositivi di fissaggio che assicurano le fasce di fissaggio del serbatoio posteriori sulla parte superiore del serbatoio. Conservate tutte le parti.
2. Montate 2 bulloni a testa tonda nei fori inferiori sul lato destro della fascia di fissaggio del serbatoio posteriore, inserendoli dal lato interno della fascia (Figura 7).



**Figura 7**

1. Bulloni a testa tonda

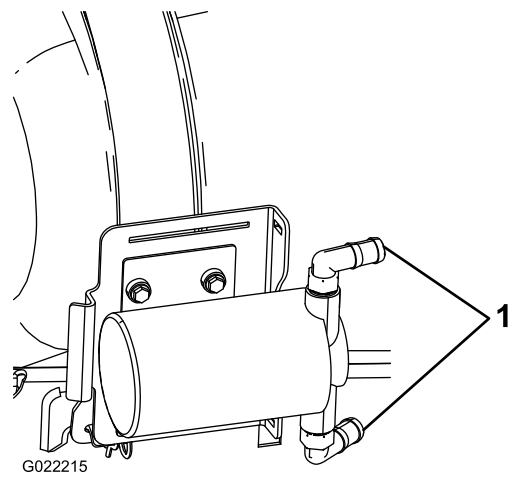
3. Montare gli elementi di fissaggio delle fasce del serbatoio rimossi in precedenza per fissare le fasce al serbatoio.  
Accertarsi che la fascetta sia fissata al serbatoio.  
**Non serrate troppo.**
4. Utilizzando 2 dadi flangiati fissate la staffa di montaggio della pompa di lavaggio ai bulloni a testa tonda montati in precedenza (Figura 8).



**Figura 8**

- |  |                      |
|--|----------------------|
| 1. Bullone a testa tonda                       | 4. Pompa di lavaggio |
| 2. Staffa di montaggio della pompa di lavaggio | 5. Rondella piccola  |
| 3. Dado flangiato                              | 6. Bullone           |

5. Montate i raccordi portagomma della pompa come illustrato in Figura 9.



**Figura 9**

1. Raccordi portagomma

6. Fissate la pompa al telaio mediante 4 bulloni e 4 rondelle piccole (Figura 8).
7. Collegate il cablaggio preassemblato della pompa al cablaggio principale vicino alla parte posteriore della macchina.

## 5

## Montaggio dei flessibili e del filtro

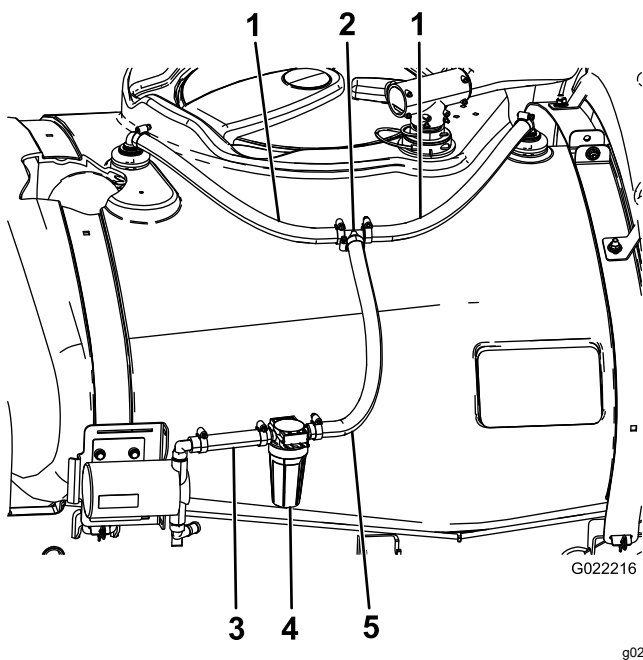
**Parti necessarie per questa operazione:**

1	Gruppo flessibile lavaggio-filtro
1	Raccordo a T
1	Flessibile da 124,5 cm
2	Flessibile da 48 cm
8	Fascetta stringitubo
1	Protezione della pompa di lavaggio
2	Coppiglia

## Montaggio dei flessibili degli ugelli di lavaggio e del raccordo a T

**Nota:** Una leggera lubrificazione dell'estremità scanalata di un raccordo per flessibile mediante un lubrificante non a base di petrolio, quale un olio vegetale, può facilitare il processo di montaggio.

1. Utilizzando 2 fascette stringitubo fissate i flessibili da 48 cm ai raccordi portagomma degli ugelli di lavaggio montati in precedenza (Figura 10).



**Figura 10**

1. Flessibile da 48 cm
2. Raccordo a T
3. Flessibile da 15 cm
4. Filtro della pompa di lavaggio
5. Flessibile da 53 cm

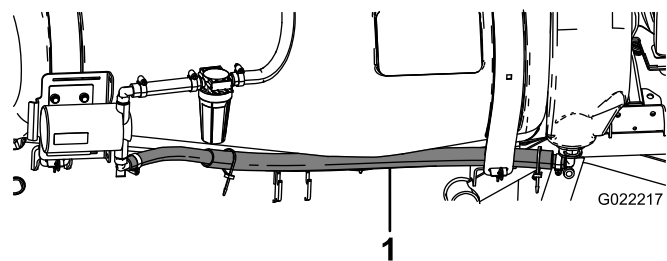
2. Fissate le estremità libere dei flessibili al raccordo a T con 2 fascette stringitubo (**Figura 10**).

## Montaggio del filtro di lavaggio

1. Con una fascetta stringitubo fissate l'estremità lunga del flessibile lavaggio-filtro al raccordo a T (**Figura 10**).
2. Con una fascetta stringitubo fissate l'altra estremità del flessibile lavaggio-filtro al raccordo portagomma superiore sulla pompa di lavaggio (**Figura 10**).

## Montaggio del flessibile del serbatoio di lavaggio

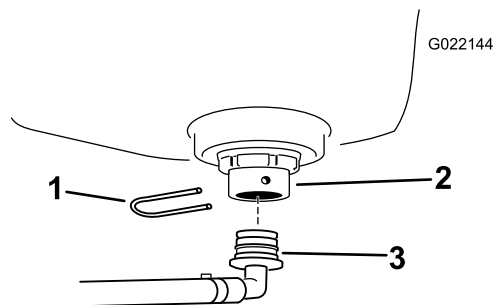
1. Fate passare il flessibile del serbatoio di lavaggio tra la fascia di fissaggio del serbatoio anteriore e il lato del serbatoio (**Figura 11**).



**Figura 11**

1. Flessibile da 124,5 cm

2. Montate il raccordo portagomma del serbatoio di lavaggio nel diaframma e fissatelo con una forcina di fissaggio (**Figura 12**). Ruotate il raccordo in modo tale che sia rivolto all'indietro.



**Figura 12**

1. Forcina di fissaggio
2. Diaframma
3. Raccordo portagomma del serbatoio di lavaggio

3. Con una fascetta stringitubo fissate l'estremità del flessibile al raccordo portagomma inferiore sulla pompa di lavaggio (**Figura 11**).
4. Montate la protezione della pompa di lavaggio sulla pompa e fissatela con 2 forcine.

# 6

## Montaggio dell'interruttore del cruscotto

**Parti necessarie per questa operazione:**

1	Interruttore del cruscotto
---	----------------------------

## Montaggio dell'interruttore del cruscotto

1. Individuate il tappo dell'interruttore del serbatoio di lavaggio sul lato della consolle dell'irroratrice e rimuovetelo (**Figura 13**).



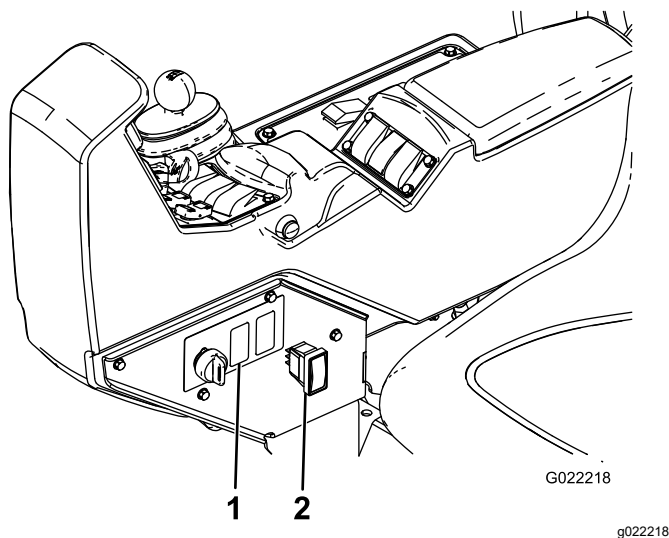


Figura 13

1. Foro nel cruscotto      2. Interruttore del cruscotto

2. Rimuovete e conservate i bulloni di fissaggio della plancia sulla consolle.
  3. Individuate il connettore contrassegnato "serbatoio di lavaggio" nel cablaggio principale e infilatelo nel foro aperto a lato del bracciolo della consolle.
  4. Montate l'interruttore sul connettore attraverso la consolle (Figura 13).
- Nota:** Assicuratevi che l'interruttore sia correttamente orientato; deve rimanere innestato quando è premuto verso l'alto e non innestato quando è premuto verso il basso.
5. Spingete l'interruttore nel cruscotto per montarlo.
  6. Fissate il pannello di controllo alla consolle con i bulloni di fissaggio rimossi in precedenza.

# Funzionamento

L'utilizzo del kit di pulizia e lavaggio del serbatoio produce una soluzione di lavaggio: soluzione diluita di prodotti chimici residui. In molti casi è possibile applicare la soluzione di lavaggio sulle aree trattate. Tuttavia, prima di procedere, consultate il fabbricante del prodotto chimico per accertarvi che l'applicazione della soluzione diluita sulle aree trattate non abbia conseguenze negative sulle prestazioni del prodotto stesso.

**Importante:** Il kit di pulizia e lavaggio del serbatoio non è pensato per rimuovere gli ammassi di polvere bagnabile o prodotti chimici solubili in acqua che si formano quando i prodotti chimici medesimi non sono stati immessi correttamente nel serbatoio principale.

## Comandi

Il kit di pulizia e lavaggio del serbatoio è comandato da un interruttore a tre posizioni.

- **Up (su):** la pompa di lavaggio è in funzione, l'interruttore si blocca nella posizione Up e il timer di ritardo si attiva.
- **Neutral (neutra):** la pompa di lavaggio non è in funzione e l'interruttore si trova in posizione centrale.
- **Down (giù):** la pompa di lavaggio è in funzione, l'interruttore deve essere mantenuto nella posizione Down e il timer di ritardo non si attiva.

Premete l'interruttore in posizione Up per avviare un lavaggio temporizzato. La pompa si attiva per 60 secondi e invia circa 1/3 del contenuto del serbatoio di lavaggio nel serbatoio principale. In questo intervallo di tempo l'interruttore resterà in posizione Up. Dopo 60 secondi la pompa si arresta. L'interruttore rimane nella posizione Up fino a quando non viene portato nella posizione centrale, o Neutral (neutra).

Quando l'interruttore è in posizione **Neutral** (neutra), la pompa non riceve alimentazione elettrica e il kit di lavaggio è spento.

Premete l'interruttore in posizione Down (bassa) per attivare un lavaggio momentaneo. La pompa riceve l'alimentazione elettrica per l'intervallo di tempo in cui l'interruttore rimane premuto. Lasciando andare l'interruttore, questo si sposta in posizione centrale e l'alimentazione elettrica alla pompa si interrompe. Con l'interruttore in posizione Down (giù) la pompa entrerà in funzione.



## Riempimento del serbatoio

Parcheggiate l'irroratrice su terreno pianeggiante, inserite il freno di stazionamento, spegnete la pompa, spegnete il motore e togliete la chiave di accensione.

Rimuovete il tappo del serbatoio di lavaggio e riempite il serbatoio con circa 66 litri di acqua pulita. Riposizionate il tappo.

**Importante:** Il serbatoio di lavaggio da 66 litri va riempito soltanto con acqua pulita. L'introduzione di qualsiasi altra sostanza nel serbatoio di lavaggio può causare pericoli per la sicurezza e/o danneggiare la macchina.

## Utilizzo del ciclo di lavaggio

L'utilizzo del ciclo di lavaggio consente al veicolo di spostarsi durante i processi di lavaggio.

1. Avviate la pompa di lavaggio:
  - Utilizzate la posizione Alta per eseguire un lavaggio temporizzato
  - Oppure tenete premuto l'interruttore in posizione bassa per il tempo desiderato.
2. Una volta che la pompa ha trasferito 22 litri di acqua nel serbatoio, l'operatore può usare l'interruttore dell'agitatore per attivare il ciclo di agitazione dell'acqua pulita.
3. Pompate fuori la soluzione di lavaggio come imposto dalle norme statali e locali. Oppure:
  - Spruzzate la soluzione di lavaggio attraverso le barre fino a vuotare il serbatoio principale.
  - O scaricate il contenuto del serbatoio principale in un contenitore adatto e smaltite la soluzione diluita come imposto dalle norme statali o locali.

**Nota:** Ripetete nuovamente il ciclo di lavaggio, secondo le necessità, oppure ripetete due cicli di lavaggio temporizzato.

## Manutenzione

### Ispezione del filtro della pompa di lavaggio

**Intervallo tra gli interventi tecnici:** Dopo le prime 5 ore

Ogni 50 ore

Controllate il filtro per individuare ogni eventuale segno di danneggiamento. Nel caso riscontriate danneggiamenti, sostituitelo.

### Ricerca di eventuali perdite o danni sul sistema di lavaggio

**Intervallo tra gli interventi tecnici:** Prima di ogni utilizzo o quotidianamente—Cercate eventuali perdite sui flessibili.

Dopo le prime 5 ore—Verificate che i flessibili non siano danneggiati.

Ogni 100 ore—Cercate eventuali danni ai flessibili e agli o-ring.

Dopo le prime 5 ore di funzionamento, cercate eventuali perdite o tracce di danni su tutti i flessibili e i collegamenti. Ispezionate la fascette stringitubo e le forcelle di fissaggio. Verificate che tutti i collegamenti siano saldi. Sostituite tutti i pezzi danneggiati. Ripetete questa ispezione prima di ogni utilizzo del sistema di lavaggio.

Dopo 100 ore di funzionamento, ispezionate tutti i flessibili e gli o-ring. Sostituite tutti i pezzi danneggiati.

Contattate il vostro rivenditore autorizzato Toro per ottenere i pezzi di ricambio.

### Ispezione delle fasce di fissaggio del serbatoio di lavaggio

**Intervallo tra gli interventi tecnici:** Dopo la prima ora—Controllate le fasce di fissaggio del serbatoio di lavaggio.

Una volta riempito di acqua il serbatoio principale, controllate l'eventuale presenza di gioco a livello delle fasce del serbatoio. Se le fasce sono allentate, stringetene gli elementi di fissaggio fino a quando le fasce non sono pari al serbatoio. **Non serrate eccessivamente.**

***Importante:*** Un serraggio troppo stretto degli elementi di fissaggio potrebbe deformare e danneggiare le fasce.

## Rimessaggio

Prima del rimessaggio per un periodo di 30 giorni o superiore, scaricate il tubo di ingresso e di uscita della pompa e il tubo del filtro.

# Dichiarazione di incorporazione

The Toro Company, 8111 Lyndale Ave. South, Bloomington, MN, USA dichiara che la(e) seguente(i) unità è(sono) conforme(i) alle direttive elencate, se installata(e) in conformità con le istruzioni allegate su determinati modelli Toro come riportato nelle relative Dichiarazioni di Conformità.

N° del modello	N° di serie	Descrizione del prodotto	Descrizione fattura	Descrizione generale	Direttiva
41208	315000001 e superiori	Kit di pulizia e lavaggio del serbatoio, Multi Pro 1750 per grandi aree verdi	TANK CLEANSE RINSE KIT - MP1750	Accessorio irroratrice	2006/42/CE, 2004/108/CE (in vigore fino al 20 aprile 2016), 2014/30/UE (in vigore il 20 aprile 2016)

La relativa documentazione tecnica è stata redatta come previsto nella Parte B dell'Allegato VII della Direttiva 2006/42/CE.

Ci impegneremo a trasmettere, in risposta alle richieste delle autorità nazionali, le informazioni sul macchinario parzialmente completato. Il metodo di trasmissione sarà elettronico.

La macchina non sarà messa in servizio fino all'integrazione nei modelli Toro omologati, come indicato nella relativa Dichiarazione di conformità e secondo le istruzioni, in virtù delle quali possa essere dichiarata conforme alle Direttive pertinenti.

Certificazione:



Tom Langworthy  
Direttore tecnico  
8111 Lyndale Ave. South  
Bloomington, MN 55420, USA  
Novembre 3, 2022

Rappresentante autorizzato:

Marcel Dutrieux  
Manager European Product Integrity  
Toro Europe NV  
Nijverheidsstraat 5  
2260 Oevel  
Belgium

# UK Declaration of Incorporation

The Toro Company, 8111 Lyndale Ave. South, Bloomington, MN, USA dichiara che le seguenti unità sono conformi alle normative elencate, se installate in conformità alle istruzioni allegate su determinati modelli Toro come riportato nelle relative Dichiarazioni di conformità.

N° del modello	N° di serie	Descrizione del prodotto	Descrizione fattura	Descrizione generale	Direttiva
41208	315000001 e superiori	Kit di pulizia e lavaggio del serbatoio, Multi Pro 1750 per grandi aree verdi	TANK CLEANSE RINSE KIT - MP1750	Accessorio irroratrice	S.I. 2008 N. 1597, S.I. 2016 N. 1091

La documentazione tecnica pertinente è stata compilata come richiesto ai sensi di S.I. 2008 N. 1597.

Ci impegneremo a trasmettere, in risposta alle richieste delle autorità nazionali, le informazioni sul macchinario parzialmente completato. Il metodo di trasmissione sarà elettronico.

La macchina non sarà messa in servizio fino all'integrazione nei modelli Toro omologati, come indicato nella relativa Dichiarazione di conformità e secondo le istruzioni, in virtù delle quali possa essere dichiarata conforme alle Normative pertinenti.

This declaration has been issued under the sole responsibility of the manufacturer.  
The object of the declaration is in conformity with relevant UK legislation.



Tom Langworthy  
Direttore tecnico  
8111 Lyndale Ave. South  
Bloomington, MN 55420, USA  
Novembre 3, 2022

Rappresentante autorizzato:

Marcel Dutrieux  
Manager European Product Integrity  
Toro U.K. Limited  
Spellbrook Lane West  
Bishop's Stortford  
CM23 4BU  
United Kingdom