



# Behälterreinigungsspülkit

## Sprühfahrzeug Multi Pro® 1750

Modellnr. 41208—Seriennr. 315000001 und höher

Form No. 3458-541 Rev A

### Bedienungsanleitung

## Sicherheit

Lesen Sie auch die Sicherheits- und Betriebsanweisungen in der *Bedienungsanleitung* des Fahrzeugs.

## Chemische Sicherheit

### ⚠️ WARNUNG:

***Die im Sprühsystem verwendeten Chemikalien können für Sie, Unbeteiligte, Tiere, Pflanzen, Böden oder anderes Eigentum gefährlich und giftig sein.***

- Lesen Sie die chemischen Warnschilder und die Materialsicherheitsdatenblätter für alle verwendeten Chemikalien sorgfältig durch, und halten Sie sich an die Angaben. Tragen Sie außerdem die vom Chemikalienhersteller empfohlene Schutzkleidung. Tragen Sie z. B. geeignete Schutzanzüge, einschließlich Atemschutzmaske und Schutzbrille, Handschuhe oder andere Kleidung, damit Sie nicht mit den Chemikalien in Kontakt kommen.
- Denken Sie daran, dass u. U. mehrere Chemikalien verwendet werden, und dass Sie alle Angaben berücksichtigen müssen.
- ***Weigern Sie sich, das Sprühfahrzeug einzusetzen, wenn diese Informationen nicht verfügbar sind.***
- Vor dem Umgang mit einem Sprühsystem sollten Sie sicherstellen, dass es dreimal ausgespült und gemäß der Empfehlungen der Chemikalienhersteller neutralisiert wurde; alle Ventile müssen auch dreimal ausgespült sein.
- Stellen Sie sicher, dass Sie genügend frisches Wasser und Seife in der Nähe haben, und waschen Sie Chemikalien, mit denen Sie in Berührung gekommen sind, sofort ab.
- Lassen Sie sich vor der Verwendung oder der Handhabung von Chemikalien entsprechend schulen.
- Verwenden Sie jeweils die der Aufgabe entsprechende(n) Chemikalie(n).
- Halten Sie die Herstelleranweisungen bezüglich des sicheren Umgangs mit der jeweiligen Chemikalie ein.
- Bereiche, in denen Chemikalien gehandhabt werden, müssen gut belüftet sein.
- Tragen Sie eine Schutzbrille und andere vom Chemikalienhersteller empfohlene Schutzausrüstung. Stellen Sie sicher, dass beim Gebrauch der Chemikalien möglichst wenig Haut nackt und ungeschützt ist.
- Sie sollten sauberes Wasser griffbereit haben, besonders wenn Sie den Sprühbehälter auffüllen.
- Essen, trinken oder rauchen Sie beim Umgang mit Chemikalien nicht.
- Waschen Sie sich immer die Hände und reinigen Sie andere nicht geschützte Körperteile, sobald Sie die Arbeiten abgeschlossen haben.
- Entsorgen Sie überschüssige Chemikalien und Chemikalienbehälter gemäß den Anweisungen des Chemikalienherstellers und den lokalen Vorschriften.
- In den Behältern zurückbleibende Chemikalien und Dämpfe sind gefährlich. Betreten Sie nie den Behälter oder stecken den Kopf in die Behälteröffnung.
- Halten Sie alle Gemeinde-, Bundes- oder Landesvorschriften zum Sprühen von Chemikalien ein.



# Einrichtung

## Einzelteile

Prüfen Sie anhand der nachstehenden Tabelle, dass Sie alle im Lieferumfang enthaltenen Teile erhalten haben.

Verfahren	Beschreibung	Menge	Verwendung
<b>1</b>	Keine Teile werden benötigt	–	Bereiten Sie die Maschine vor.
<b>2</b>	Spülbehälterhalterung Große Scheibe Bundmutter Schlossschraube	2 2 2 2	Einbauen des Spülbehälters.
<b>3</b>	Spüldüse Spüldüsen-Schlauchzahnung Bundmutter aus Kunststoff	2 2 2	Einbauen der Spüldüsen.
<b>4</b>	Befestigungshalterung für Spülpumpe Spülpumpe Schlossschraube Bundmutter Kleine Scheibe Schraube Pumpenschlauchzahnung	1 1 2 2 4 4 2	Einbauen der Pumpe.
<b>5</b>	Spülfilterschlauch T-Anschlussstück Schlauch (124,5 cm) Schlauch (48 cm) Schlauchklemme Spülpumpenabdeckung Splint	1 1 1 2 8 1 2	Einbauen der Schläuche und des Filters.
<b>6</b>	Armaturenbrettschalter	1	Einbauen des Armaturenbrettschalters.

**Hinweis:** Bestimmen Sie die linke und rechte Seite der Maschine anhand der normalen Sitz- und Bedienposition.

# 1

## Vorbereiten der Maschine

Keine Teile werden benötigt

### Verfahren

1. Stellen Sie das Sprühfahrzeug auf einer ebenen Fläche ab, aktivieren Sie die Feststellbremse, stellen Sie die Pumpe und den Motor ab und ziehen Sie den Zündschlüssel heraus.
2. Entleeren Sie den Behälter, um die Lösung aus den Leitungen zu entfernen. Lesen Sie die *Bedienungsanleitung* für weitere Informationen.  
**Hinweis:** Passen Sie bei der Installation des Kits beim Abschließen von Schläuchen auf und haben Sie einen Eimer griffbereit, um die in den Schläuchen enthaltene Lösung aufzufangen.
3. Entfernen Sie die Platte vom Sitzunterteil, um die Stützhalterungen des Spülbehälters freizulegen.

### ⚠ ACHTUNG

Chemikalien sind gefährlich und können Verletzungen verursachen.

- Lesen Sie die Anweisungen auf den Etiketten, bevor Sie mit Chemikalien umgehen und befolgen Sie alle Herstellerempfehlungen und Sicherheitsvorkehrungen.
- Lassen Sie die Chemikalien nicht in Berührung mit Ihrer Haut kommen. Sollte Ihre Haut mit Chemikalien in Kontakt kommen, waschen Sie den Bereich gründlich mit Seife und sauberem Wasser.
- Tragen Sie eine Schutzbrille und andere vom Chemikalienhersteller empfohlene Schutzausrüstung.

# 2

## Einbau des Spültanks

Für diesen Arbeitsschritt erforderliche Teile:

2	Spülbehälterhalterung
2	Große Scheibe
2	Bundmutter
2	Schlossschraube

### Befestigen der Schrauben für die Spülbehälterriemen.

1. Entfernen Sie die Befestigungen, mit denen die vorderen Behälterriemen oben am Behälter befestigt sind. Bewahren Sie die Befestigungen auf. Werfen Sie die kurze Schlossschraube und Mutter weg, mit denen die R-Klemme befestigt ist.
2. Setzen Sie zwei Schlossschrauben in die oberen Löcher auf der Innenseite der vorderen Behälterriemen ein ([Bild 1](#)).

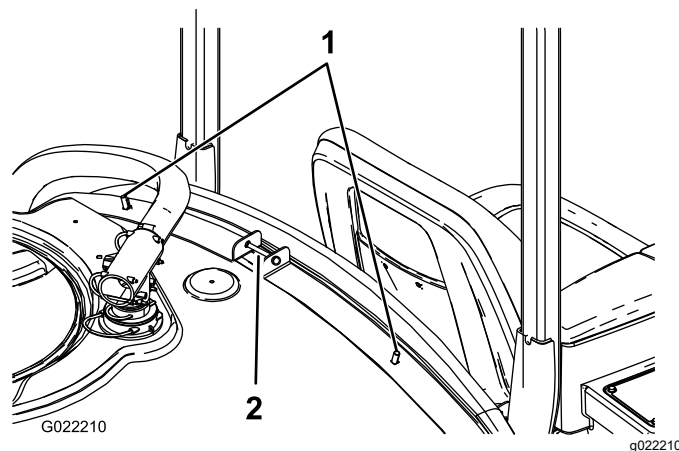


Bild 1

1. Schlossschrauben

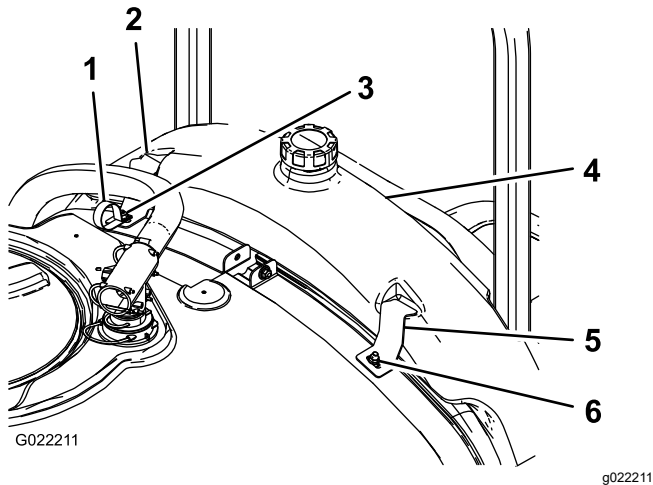
3. Bringen Sie die vorher entfernten Befestigungen für den Behälterriemen an, um die Riemen am Behälter zu befestigen.

**Hinweis:** Vergewissern Sie sich, dass der Riemen am Behälter befestigt ist. **Ziehen Sie die Befestigungen nicht zu fest.**

## Einbauen des Spülbehälters

1. Nehmen Sie die Schutzvorrichtung hinter dem Sitz der Maschine ab, wo Sie den Spülbehälter einbauen werden.
2. Bauen Sie den Spülbehälter ein, wie in [Bild 2](#) abgebildet.

**Hinweis:** Unter Umständen müssen Sie den Frischwasserbehälter verlagern, um den Spülbehälter zu befestigen.



**Bild 2**

- |                 |                                 |
|-----------------|---------------------------------|
| 1. R-Klemme     | 3. Spülbehälterhalterung        |
| 2. Spülbehälter | 4. Große Scheibe und Bundmutter |

3. Befestigen Sie die Spülbehälterhalterungen und die R-Klemme mit zwei großen Scheiben und Bundmuttern an den vorher eingesetzten Schlossschrauben ([Bild 2](#)).

**Hinweis:** Nach dem ersten Füllen des Spülbehälters sollten Sie die Riemenbefestigungen am Spülbehälter prüfen und ggf. anziehen, da das Gewicht der Flüssigkeit den Behälter noch mehr gegen den Rahmen drücken kann.

## 3

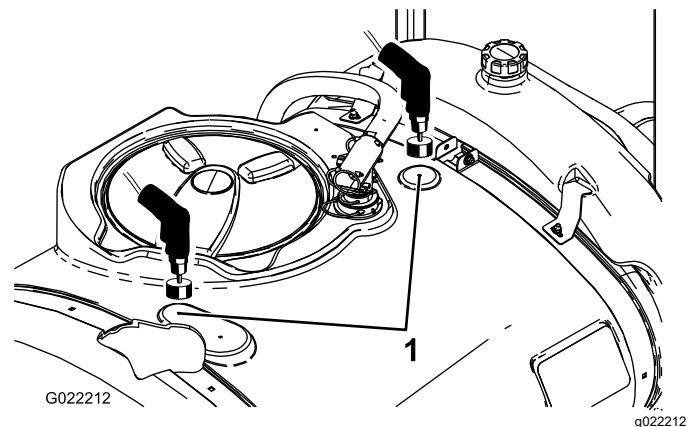
## Einbauen der Spüldüsen

**Für diesen Arbeitsschritt erforderliche Teile:**

2	Spüldüse
2	Spüldüsen-Schlauchzahnung
2	Bundmutter aus Kunststoff

## Bohren des Haupttanks

1. Öffnen Sie den Tankdeckel und entfernen Sie den Filterkorb.
2. Ermitteln Sie die zwei Bohrmarkierungen am Hauptbehälter ([Bild 3](#)).



**Bild 3**

1. Bohrmarkierungen

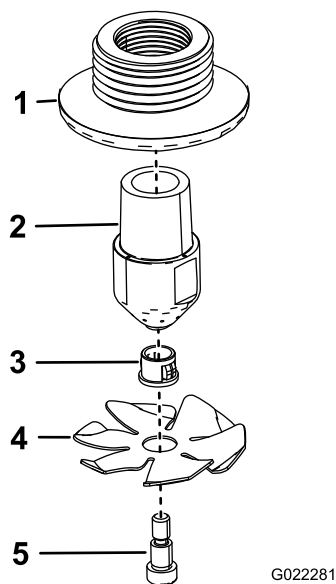
3. Bohren Sie mit einer 4-cm-Lochsäge ein Loch an jeder Bohrmarkierung.

**Hinweis:** Stellen Sie ein Gefäß in den Tank und unter die Bohrbereiche, um Bruchstücke vom Bohren aufzufangen.

**Wichtig:** Rückstände im Behälter können das Spritzsystem beim Einsatz verstopfen und beschädigen.

## Einbauen der Spüldüsen

1. Montieren Sie die 2 Spüldüsen, wie in [Bild 4](#) gezeigt.



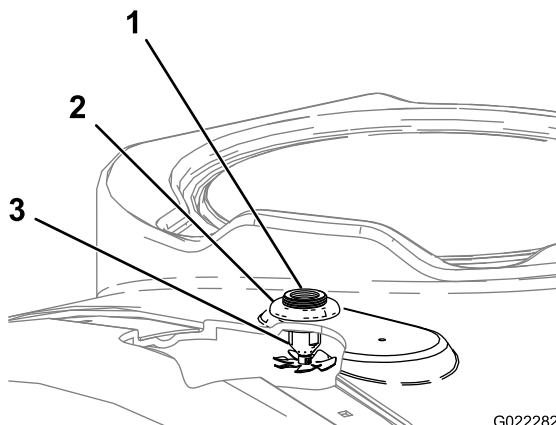
**Bild 4**

G022281

g022281

1. Schottanschlussstück
2. Spüldüse
3. Buchse
4. Spüflügelrad
5. Ansatzschraube

2. Stecken Sie die Düse durch die gebohrten Löcher ([Bild 5](#)).



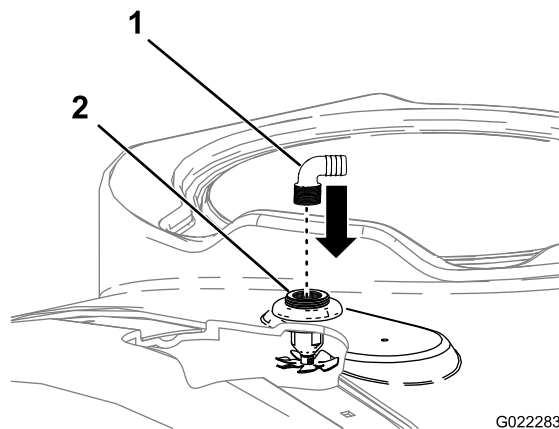
**Bild 5**

G022282

g022282

1. Schottanschlussstück
2. Kunststoffbundmutter
3. Spüldüse

3. Legen Sie die Kunststoffbundmutter auf das Gewinde des Schotts oben am Behälter ([Bild 5](#)). Stellen Sie sicher, dass die Dichtung richtig zwischen dem Schottanschlussstück und der Unterseite des Behälters sitzt.
4. Schrauben Sie die zwei Spüldüsen-Schlauchzungen in die Gewindeöffnungen der Spüldüsen-schotts ein ([Bild 6](#)).



G022283

g022283

**Bild 6**

1. 90-Grad-Anschlussstück
2. Spüldüse

5. Die Schlauchzungen sollten zur rechten Seite der Maschine zeigen.

# 4

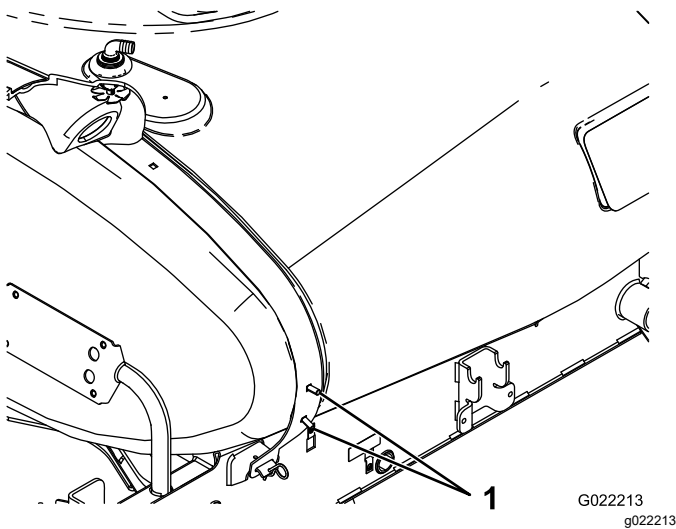
## Einbauen der Pumpe

Für diesen Arbeitsschritt erforderliche Teile:

1	Befestigungshalterung für Spülpumpe
1	Spülpumpe
2	Schlossschraube
2	Bundmutter
4	Kleine Scheibe
4	Schraube
2	Pumpenschlauchzungen

## Verfahren

1. Entfernen Sie die Befestigungen, mit denen die hinteren Behälterriemen oben am Behälter befestigt sind. Bewahren Sie alle Teile auf.
2. Setzen Sie zwei Schlossschrauben in die Löcher auf der Innenseite auf der rechten Seite des hinteren Behälterriemens ein ([Bild 7](#)).



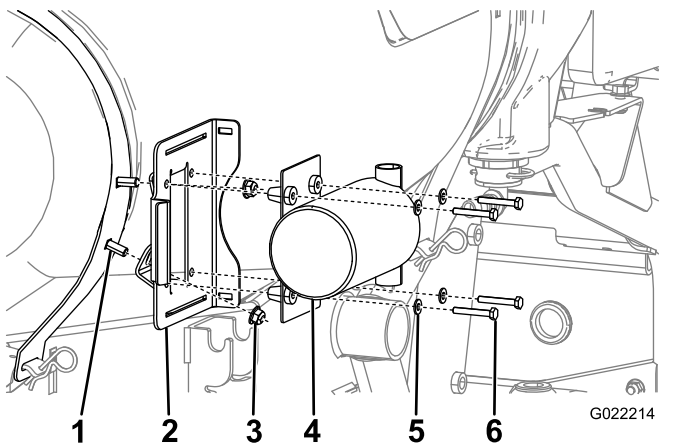
**Bild 7**

1. Schlossschrauben

3. Bringen Sie die vorher entfernten Befestigungen für den Behälterriemen an, um die Riemen am Behälter zu befestigen.

Stellen Sie sicher, dass der Riemen am Behälter befestigt ist. **Ziehen Sie nicht zu fest.**

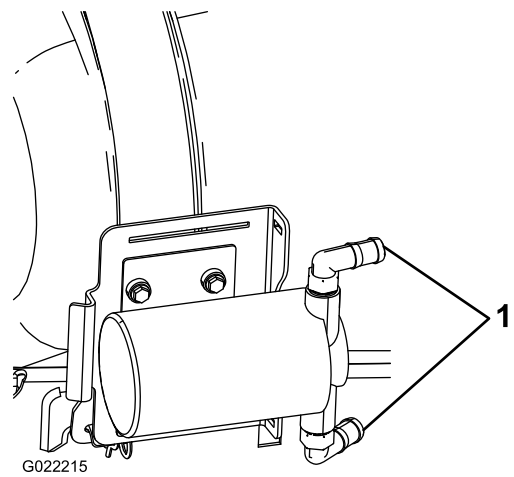
4. Befestigen Sie die Befestigungshalterung für die Spülpumpe mit zwei Bundmuttern an den vorher eingesetzten Schlossschrauben (**Bild 8**).



**Bild 8**

- |  |                   |
|--|-------------------|
| 1. Schlossschraube                     | 4. Spülpumpe      |
| 2. Befestigungshalterung für Spülpumpe | 5. Kleine Scheibe |
| 3. Bundmutter                          | 6. Schraube       |

5. Befestigen Sie die Pumpenschlauchzahnungen, wie in **Bild 9** abgebildet.



**Bild 9**

1. Schlauchzahnungen

6. Befestigen Sie die Pumpe mit vier Schrauben und vier kleinen Scheiben am Rahmen (**Bild 8**).
7. Schließen Sie den Pumpenkabelbaum hinten an der Maschine am Hauptkabelbaum an.

## 5

## Einbauen der Schläuche und des Filters

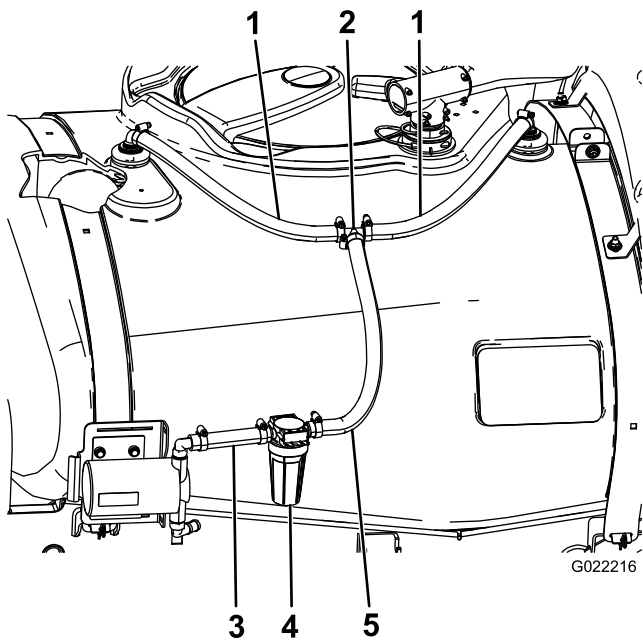
**Für diesen Arbeitsschritt erforderliche Teile:**

1	Spülfilterschlauch
1	T-Anschlussstück
1	Schlauch (124,5 cm)
2	Schlauch (48 cm)
8	Schlauchklemme
1	Spülpumpenabdeckung
2	Splint

## Anschließen der Spüldüsen-schläuche und des T-Anschluss-stückes

**Hinweis:** Schmieren Sie das gezahnte Ende des Schlauch-Anschlussstücks leicht mit Schmiermittel ein, das nicht auf Petroleum basiert, z. B. kann Pflanzenöl die Installation erleichtern.

1. Schließen Sie die Schläuche (48 cm) mit zwei Schlauchklemmen an den vorher befestigten Spüldüsen-Schlauchzahnungen an (**Bild 10**).



**Bild 10**

1. Schlauch (48 cm)
2. T-Anschlussstück
3. Schlauch (15 cm)
4. Spülpumpenfilter
5. Schlauch (53 cm)

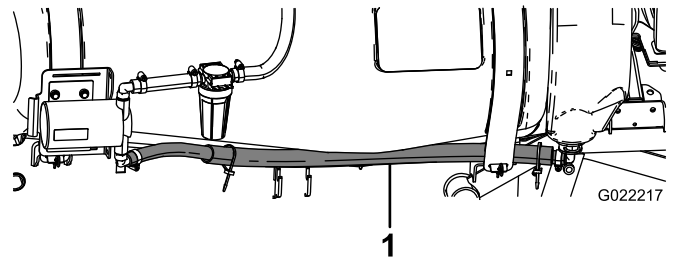
2. Schließen Sie die losen Enden der Schläuche mit zwei Schlauchklemmen an das T-Anschlussstück an (Bild 10).

## Einbauen des Spülfilters

1. Schließen Sie das lange Ende des Spülfilterschlauchs mit einer Schlauchklemme an das T-Anschlussstück an (Bild 10).
2. Schließen Sie das andere Ende des Spülfilterschlauchs mit einer Schlauchklemme an die obere Schlauchzahnung an der Spülpumpe an (Bild 10).

## Befestigen des Spülbehälter-schlauchs

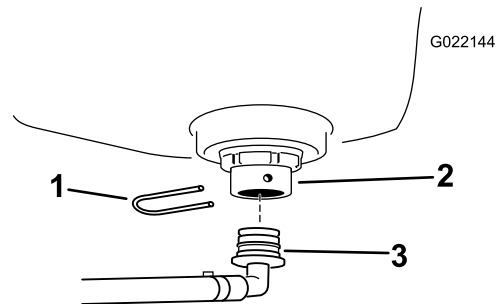
1. Verlegen Sie den Spülbehälterschlauch zwischen dem vorderen Behälterriemen und der Seite des Behälters (Bild 11).



**Bild 11**

1. Schlauch (124,5 cm)

2. Bringen Sie die Schlauchzahnung des Spülbehälters am Schottanschlussstück an und befestigen es mit einer Befestigungsgabel (Bild 12). Drehen Sie das Anschlussstück so, dass es nach hinten zeigt.



**Bild 12**

1. Haltegabel
2. Schottanschlussstück
3. Spülbehälter-Schlauchzahnung

3. Schließen Sie das Ende des Schlauchs mit einer Schlauchklemme an die untere Schlauchzahnung an der Spülpumpe an (Bild 11).
4. Setzen Sie die Spülpumpenabdeckung auf die Pumpe und befestigen sie mit zwei Splints.



# 6

## Einbauen des Armaturenbrettschalters

Für diesen Arbeitsschritt erforderliche Teile:

1	Armaturenbrettschalter
---	------------------------

## Einbauen des Armaturenbrettschalters

1. Ermitteln Sie die Blende für den Spülbehälterschalter an der Seite des Spritzgerätarmaturenbretts und entfernen Sie die Blende (Bild 13).

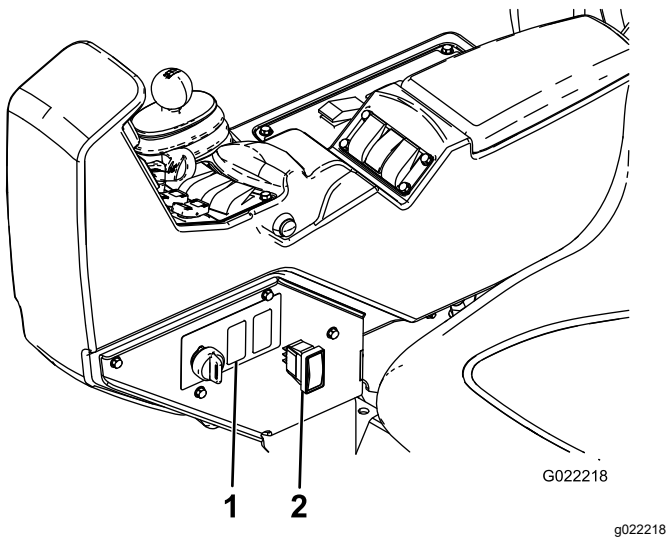


Bild 13

1. Loch im Armaturenbrett
2. Armaturenbrettschalter

2. Nehmen Sie die Schrauben ab, mit denen die Platte am Bedienungsfeld befestigt ist, und bewahren sie auf.
3. Ermitteln Sie den Kastenanschluss am Hauptkabelbaum, der mit „Rinse Tank“ beschriftet ist, und verlegen ihn zum offenen Loch an der Seite des Bedienfeldarms.
4. Bauen Sie den Schalter durch das Armaturenbrett am Anschluss an (Bild 13).

**Hinweis:** Stellen Sie sicher, dass der Schalter richtig ausgerichtet ist. Er sollte aktiviert bleiben, wenn Sie ihn nach oben drücken, jedoch nicht, wenn Sie ihn nach unten drücken.

5. Drücken Sie den Schalter zum Befestigen in das Armaturenbrett.
6. Befestigen Sie die Platte mit den vorher entfernten Schrauben am Bedienungsfeld.



# Betrieb

Die Verwendung des Behälterreinigungsspülkits ergibt eine verdünnte Lösung der Chemikalienrückstände. In vielen Situationen kann diese verdünnte Lösung auf die behandelten Flächen gesprüht werden. Sie sollten jedoch erst beim Hersteller der Chemikalien nachfragen, um sicherzustellen, dass sich ein Auftragen einer verdünnten Lösung auf die behandelten Flächen nicht negativ auf die Leistung des Produkts auswirkt.

**Wichtig:** Das Behälterreinigungsspülkit ist nicht dafür gedacht, Klumpen von benetzbarem Pulver oder wasserlöslichen Chemikalien zu lösen, die auftreten, wenn die Chemikalien nicht richtig in den Hauptbehälter eingefüllt werden.

## Bedienelemente

Das Behälterreinigungsspülkit wird über einen Schalter mit drei Stellungen gesteuert.

- **Auf:** Die Spülpumpe ist aktiviert, der Schalter wird in der Auf-Stellung arretiert und der Verzögerungstimer ist aktiviert.
- **Neutral:** Die Spülpumpe ist ausgeschaltet, der Schalter ist in der mittleren Stellung.
- **Ab:** Die Spülpumpe ist aktiviert, der Schalter muss in der Ab-Stellung gehalten werden und der Verzögerungstimer ist nicht aktiviert.

Drücken Sie den Schalter nach oben, um ein zeitgesteuertes Spülen zu aktivieren. Die Pumpe wird für 60 Sekunden aktiviert und pumpt ca. ein Drittel des Spülbehälterinhalts in den Hauptbehälter. Der Schalter bleibt für diese Zeit in der Auf-Stellung. Die Pumpe wird nach 60 Sekunden angehalten. Der Schalter bleibt in der oberen Stellung, bis Sie ihn in die mittlere oder Neutral-Stellung bewegen.

Wenn der Schalter in der **Neutral**-Stellung ist, hat die Pumpe keinen Strom und das Spülkit ist ausgeschaltet.

Drücken Sie den Schalter nach unten, um den Schalter vorübergehend zu aktivieren. Die Pumpe hat nur solange Strom, wie Sie den Schalter in der Ab-Stellung halten. Wenn Sie den Schalter los lassen, geht er in die Neutral-Stellung, und die Pumpe hat keinen Strom. Wenn der Schalter in der Ab-Stellung gehalten wird, läuft die Pumpe.

## Füllen des Behälters

Stellen Sie das Sprühfahrzeug auf einer ebenen Fläche ab, aktivieren Sie die Feststellbremse, stellen Sie die Pumpe und den Motor ab, und ziehen Sie den Zündschlüssel ab.

Nehmen Sie den Deckel des Spültanks ab, und füllen Sie den Tank mit ca. 66 l sauberem Frischwasser. Setzen Sie den Deckel auf.

**Wichtig:** Der Spülbehälter (66 l) sollte nur mit Frischwasser gefüllt werden. Wenn Sie andere Substanzen in den Spülbehälter füllen, kann dies eine Sicherheitsgefahr darstellen bzw. eine Beschädigung der Maschine verursachen.

## Verwenden des Spülzyklus

Das Fahrzeug kann mit dieser Funktion beim Spülen bewegt werden.

1. Schalten Sie die Spülpumpe Ein.
  - Verwenden Sie die Auf-Stellung für ein zeitgesteuertes Spülen.
  - Sie können den Schalter auch für die gewünschte Dauer nach unten drücken.
2. Wenn die Pumpe ca. 22 l Wasser in den Behälter gepumpt hat, kann der Bediener den Rührwerkschalter betätigen und den Rührwerkkreislauf mit frischem Wasser füllen.
3. Pumpen Sie die Chemikalienrückstände gemäß der bundesweiten, landesweiten oder örtlichen Vorschriften ab. Entweder:
  - Spritzen Sie die Flüssigkeit über die Ausleger, bis der Hauptbehälter leer ist.
  - Oder entleeren Sie den Hauptbehälter in einen geeigneten Behälter und entsorgen Sie die verdünnte Flüssigkeit gemäß der bundesweiten, landesweiten oder örtlichen Vorschriften.

**Hinweis:** Wiederholen Sie den Spülzyklus ggf oder führen Sie zwei zeitgesteuerte Spülzyklen durch.

# Wartung

## Inspektion des Spülpumpenfilters

**Wartungsintervall:** Nach fünf Betriebsstunden

Alle 50 Betriebsstunden

Kontrollieren Sie den Filter auf Anzeichen von Beschädigung. Tauschen Sie einen beschädigten Filter aus.

## Kontrolle des Spülsystems auf undichte Stellen und Beschädigungen

**Wartungsintervall:** Bei jeder Verwendung oder täglich—Überprüfen Sie die Schläuche auf undichte Stellen.

Nach fünf Betriebsstunden—Überprüfen Sie die Schläuche auf Beschädigungen.

Alle 100 Betriebsstunden—Überprüfen Sie die Schläuche und O-Ringe auf Beschädigungen.

Überprüfen Sie alle Schläuche und Anschlüsse nach den ersten fünf Betriebsstunden auf undichte Stellen oder Anzeichen von Beschädigung. Überprüfen Sie die Schlauchklemmen und Haltegabeln. Überprüfen Sie den festen Sitz aller Anschlüsse. Tauschen Sie beschädigte Teile aus. Wiederholen Sie diese Prüfung vor jeder Verwendung des Spülsystems.

Überprüfen Sie nach 100 Betriebsstunden alle Schläuche und O-Ringe. Tauschen Sie beschädigte Teile aus.

Originalersatzteile erhalten Sie vom offiziellen Toro-Vertragshändler.

## Prüfen der Spülbehälterriemen

**Wartungsintervall:** Nach der ersten Betriebsstunde—Prüfen Sie die Spülbehälterriemen.

Wenn der Hauptbehälter mit Wasser gefüllt ist, müssen Sie prüfen, ob die Behälterriemen Spiel haben. Wenn die Riemen lose sind, ziehen Sie die Befestigungen an der Oberseite der Riemen an, bis sie mit dem Behälter bündig sind. **Ziehen Sie sie nicht zu fest.**

**Wichtig:** Wenn die Behälterriemen zu stark angezogen sind, können sie sich verformen und beschädigt werden.

# Einlagerung

Entleeren Sie die Pumpenzulaufleitung, die Auslaufleitung und die Filterleitung, wenn Sie das Gerät für 30 Tage oder länger einlagern.

# Einbauerklärung

The Toro Company®, 8111 Lyndale Ave. South, Bloomington, MN, USA erklärt, dass das (die) folgende(n) Gerät(e) den aufgeführten Richtlinien entsprechen, wenn es (sie) gemäß der beiliegenden Anweisungen an bestimmten Toro Modellen montiert werden, wie in der relevanten Konformitätsbescheinigung angegeben.

Modellnr.	Seriennr.	Produktbeschreibung	Rechnungsbeschreibung	Allgemeine Beschreibung	Richtlinie
41208	315000001 und höher	Behälterreinigungsspülkit, Sprühfahrzeug Multi Pro 1750	TANK CLEANSE RINSE KIT - MP1750	Sprühfahrzeug-Zubehör	2006/42/EG, 2004/108/EG (gültig bis 20. April 2016), 2014/30/EU (gültig ab 20. April 2016)

Relevante technische Angaben wurden gemäß Anhang VII Teil B von Richtlinie 2006/42/EG zusammengestellt.

Toro sendet auf Anfrage von Staatsbehörden relevante Informationen zu dieser teilweise fertiggestellten Maschine. Die Informationen werden elektronisch gesendet.

Diese Maschine darf nicht in Betrieb genommen werden, bis sie in zugelassene Modelle von Toro eingebaut ist, wie in der zugehörigen Konformitätsbescheinigung angegeben und gemäß allen Anweisungen, wenn sie als konform mit allen relevanten Richtlinien erklärt werden kann.

Zertifiziert:



Tom Langworthy  
Technischer Leiter  
8111 Lyndale Ave. South  
Bloomington, MN 55420, USA  
November 3, 2022

offizieller Vertragshändler:

Marcel Dutrieux  
Manager European Product Integrity  
Toro Europe NV  
Nijverheidsstraat 5  
2260 Oevel  
Belgium

# UK Declaration of Incorporation

The Toro Company, 8111 Lyndale Ave., South Bloomington, MN, USA erklärt, dass das (die) folgende(n) Gerät(e) den aufgeführten Vorschriften entsprechen, wenn es (sie) gemäß der beiliegenden Anweisungen an bestimmten Modellen von Toro montiert werden, wie in der relevanten Konformitätsbescheinigung angegeben.

Modellnr.	Seriennr.	Produktbeschreibung	Rechnungsbeschreibung	Allgemeine Beschreibung	Richtlinie
41208	315000001 und höher	Behälterreinigungsspülkit, Sprühfahrzeug Multi Pro 1750	TANK CLEANSE RINSE KIT - MP1750	Sprühfahrzeug-Zubehör	S.I. 2008 Nr. 1597, S.I. 2016 Nr. 1091

Die relevanten technischen Unterlagen wurden gemäß S.I. 2008 Nr. 1597 zusammengestellt.

Toro sendet auf Anfrage von Staatsbehörden relevante Informationen zu dieser teilweise fertiggestellten Maschine. Die Informationen werden elektronisch gesendet.

Diese Maschine darf nicht in Betrieb genommen werden, bis sie in zugelassene Modelle von Toro eingebaut ist, wie in der zugehörigen Konformitätsbescheinigung angegeben und gemäß allen Anweisungen, wenn sie als konform mit allen relevanten Vorschriften erklärt werden kann.

This declaration has been issued under the sole responsibility of the manufacturer.  
The object of the declaration is in conformity with relevant UK legislation.



Tom Langworthy  
Technischer Leiter  
8111 Lyndale Ave. South  
Bloomington, MN 55420, USA  
November 3, 2022

offizieller Vertragshändler:

Marcel Dutrieux  
Manager European Product Integrity  
Toro U.K. Limited  
Spellbrook Lane West  
Bishop's Stortford  
CM23 4BU  
United Kingdom