



# Kit de mise à niveau

## Fraise à neige Power TRX Commercial 1428 ou 1432 OHXE

N° de modèle 145-0700

### Instructions de montage

**Important:** Conservez toutes les pièces détachées pour les réutiliser, sauf indication contraire.

# Montage

## Pièces détachées

Reportez-vous au tableau ci-dessous pour vérifier si toutes les pièces ont été expédiées.

| Procédure | Description                                    | Qté | Utilisation  |
|-----------|--|-----|--|
| <b>1</b>  | Aucune pièce requise                           | –   | Préparation de la machine.                           |
| <b>2</b>  | Aucune pièce requise                           | –   | Dépose des chenilles à neige.                        |
| <b>3</b>  | Aucune pièce requise                           | –   | Démontage des chenilles à neige.                     |
| <b>4</b>  | Aucune pièce requise                           | –   | Dépose des couvercles arrière et inférieur.          |
| <b>5</b>  | Aucune pièce requise                           | –   | Dépose du protège-courroie.                          |
| <b>6</b>  | Aucune pièce requise                           | –   | Dépose de la courroie de traction.                   |
| <b>7</b>  | Aucune pièce requise                           | –   | Dépose du bras de renvoi de traction.                |
| <b>8</b>  | Aucune pièce requise                           | –   | Dépose du support de la transmission hydrostatique.  |
| <b>9</b>  | Aucune pièce requise                           | –   | Dépose de la patte de la transmission hydrostatique. |
| <b>10</b> | Patte de la transmission hydrostatique         | 1   | Pose de la patte de la transmission hydrostatique.   |
|           | Bague de maintien                              | 1   |  |
|           | Collier de câble                               | 1   |  |
|           | Boulon à tête hexagonale conique (1/4" x 5/8") | 1   |  |
| <b>11</b> | Support de transmission hydrostatique          | 1   | Pose du support de la transmission hydrostatique.    |
|           | Clip (1/4")                                    | 5   |  |
|           | Boulon (5/16" x 1 1/4")                        | 1   |  |
|           | Contre-écrou (5/16")                           | 1   |  |



| Procédure | Description                        | Qté | Utilisation                               |
|-----------|------------------------------------|-----|---|
| <b>12</b> | Bras d'embrayage de traction       | 1   | Montage du bras d'embrayage de traction.  |
|           | Ressort d'extension                | 1   |   |
|           | Courroie de traction               | 1   |   |
|           | Poulie de tension plate            | 1   |   |
|           | Poulie de tension trapézoïdale     | 1   |   |
|           | Guide-courroie                     | 1   |   |
|           | Boulon (5/16" x 1½")               | 1   |   |
|           | Contre-écrou (5/16")               | 1   |   |
| <b>13</b> | Aucune pièce requise               | –   | Pose de la courroie de traction.          |
| <b>14</b> | Aucune pièce requise               | –   | Pose du protège-courroie.                 |
| <b>15</b> | Couvercle inférieur                | 1   | Pose des couvercles arrière et inférieur. |
| <b>16</b> | Support de chenille gauche         | 1   | Assemblage des chenilles à neige.         |
|           | Support de chenille droit          | 1   |   |
|           | Plaque de pivot                    | 2   |   |
|           | Boulon de carrosserie (5/16" x 1") | 6   |   |
|           | Contre-écrou (5/16")               | 11  |   |
|           | Plaque de support                  | 2   |   |
| <b>17</b> | Barre de pivot                     | 2   | Montage des chenilles à neige.            |
|           | Rondelle spéciale                  | 4   |   |
|           | Contre-écrou (¾")                  | 4   |   |
|           | Support de roue                    | 2   |   |
|           | Boulon de carrosserie (5/16" x ¾") | 4   |   |
|           | Roue folle                         | 4   |   |
|           | Boulon à épaulement (¾" x 2-7/16") | 4   |   |
|           | Contre-écrou (¾")                  | 4   |   |
| <b>18</b> | Aucune pièce requise               | –   | Réglage des câbles d'embrayage.           |

# 1

## Préparation de la machine

Aucune pièce requise

### Procédure

1. Garez la machine sur une surface plane et horizontale.
2. Coupez le moteur, enlevez la clé et attendez l'arrêt complet de toutes les pièces mobiles.
3. Laissez refroidir les composants de la machine avant d'effectuer tout entretien.
4. Débranchez le fil de la bougie.
5. Avec un cric d'atelier ou un palan, soulevez la machine jusqu'à ce que les chenilles ne touchent plus le sol.

# 2

## Dépose des chenilles à neige

Aucune pièce requise

### Procédure

1. Par les côtés de la machine, retirez les 2 vis (5/16" x 5/8") qui fixent le renfort avant aux 2 supports de chenilles, et mettez-les au rebut. Déposez le renfort avant et mettez-le au rebut.
2. Sur le côté gauche de la machine, retirez la vis (5/16" x 3/4") et la rondelle plate (3/8" x 7/8") qui fixent le support de chenille à la barre de pivot ([Figure 1](#)), et mettez-les au rebut. Répétez la procédure du côté droit.

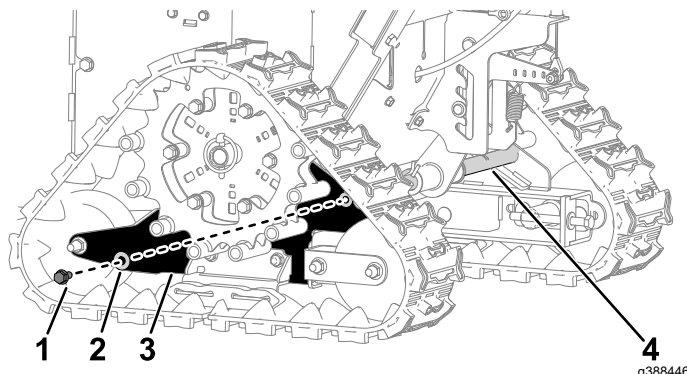


Figure 1

- |                                 |                        |
|---------------------------------|------------------------|
| 1. Vis (5/16" x 3/4")           | 3. Support de chenille |
| 2. Rondelle plate (3/8" x 7/8") | 4. Barre de pivot      |

3. Sur le côté gauche de la machine, retirez la goupille à anneau du moyeu d'essieu. Répétez la procédure du côté droit.
4. Sur le côté gauche de la machine, soutenez la roue motrice avec l'ensemble chenille en place, et déposez-les de la machine. Répétez la procédure du côté droit.
5. Retirez les 2 roues motrices des 2 ensembles chenilles.
6. Retirez les 2 goupilles fendues de la barre de pivot.
7. Faites coulisser et retirez la barre de pivot du moyeu de pivot. Mettez la barre de pivot au rebut.

# 3

## Démontage des chenilles à neige

Aucune pièce requise

### Procédure

**Remarque:** Commencez par la chenille gauche et répétez la procédure sur la chenille droite.

1. Retirez le boulon de carrosserie ( $\frac{3}{8}$ " x 3"), la douille du tendeur et le contre-écrou ( $\frac{3}{8}$ ") qui fixent la roue folle gauche au support de chenille ([Figure 2](#)). Déposez la roue.
2. Retirez le boulon de carrosserie ( $\frac{3}{8}$ " x 3"), la douille du tendeur et le contre-écrou ( $\frac{3}{8}$ ") qui fixent la roue folle droite à la chape de roue folle et au support de chenille ([Figure 2](#)). Déposez la roue.
3. Retirez le boulon de carrosserie ( $\frac{3}{8}$ " x 3") et le contre-écrou ( $\frac{3}{8}$ ") qui fixent la chape de roue folle au support de chenille. Déposez la chape de la roue folle du support de chenille ([Figure 2](#)).
4. Déposez la douille d'essieu ([Figure 2](#)).
5. Retirez les 2 vis ( $\frac{1}{4}$ " x  $\frac{5}{8}$ ") qui fixent le support de la douille d'essieu au support de chenille. Déposez le support de la douille d'essieu ([Figure 2](#)).
6. Retirez la vis ( $\frac{3}{8}$ " x 4"), la douille du tendeur et la rondelle ( $\frac{3}{8}$ ") qui fixent le tendeur au support de la roue folle ([Figure 2](#)). Déposez le tendeur.
7. Retirez les 2 boulons de carrosserie ( $\frac{5}{16}$ " x  $\frac{3}{4}$ ") et 2 contre-écrous ( $\frac{5}{16}$ ") qui fixent le patin au support de chenille. Mettez le patin au rebut.
8. Mettez le support de chenille au rebut.

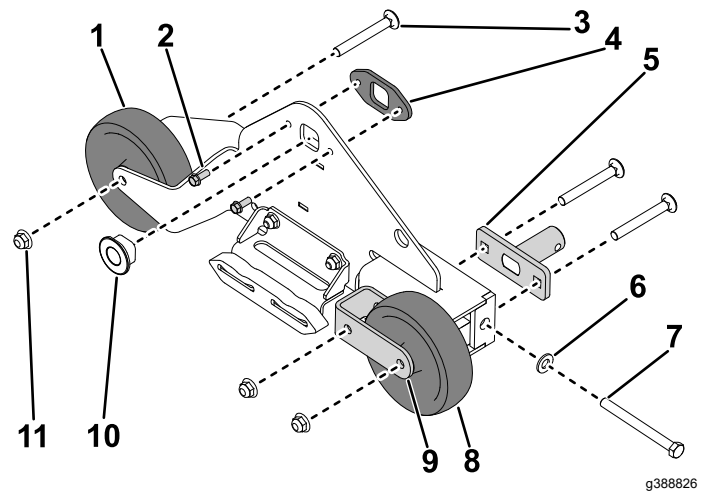


Figure 2

- |  |                                     |
|--|-------------------------------------|
| 1. Roue folle gauche                             | 7. Vis ( $\frac{3}{8}$ " x 4")      |
| 2. Vis ( $\frac{1}{4}$ " x $\frac{5}{8}$ ")      | 8. Roue folle droite                |
| 3. Boulon de carrosserie ( $\frac{3}{8}$ " x 3") | 9. Chape de roue folle              |
| 4. Support de douille d'essieu                   | 10. Douille d'essieu                |
| 5. Tendeur                                       | 11. Contre-écrou ( $\frac{3}{8}$ ") |
| 6. Rondelle ( $\frac{3}{8}$ ")                   |                                     |

# 4

## Dépose des couvercles arrière et inférieur

Aucune pièce requise

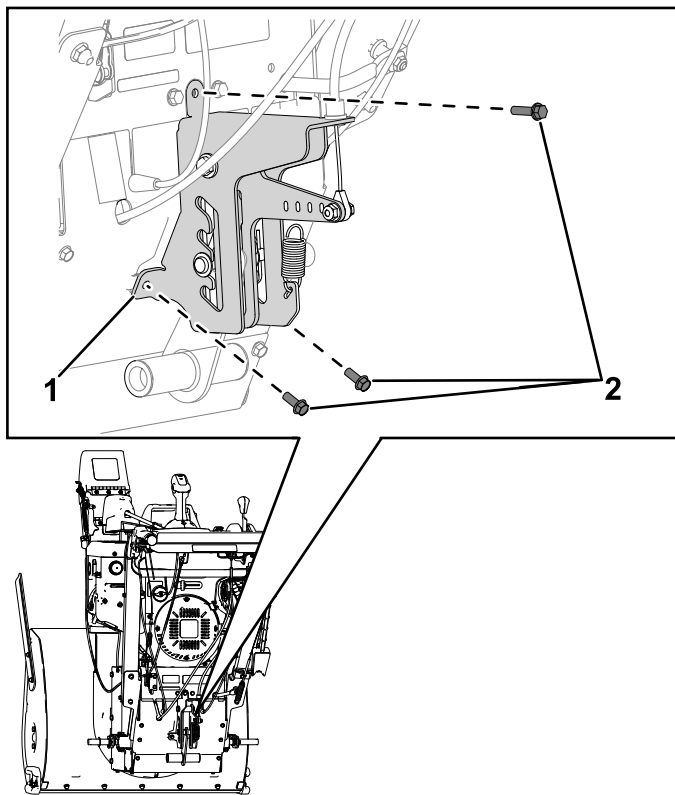
### Procédure

1. Placez des chandelles sous les arbres gauche et droit de la transmission hydrostatique pour accéder au couvercle inférieur. Retirez les chandelles ou le palan de levage que vous avez utilisé(es) à la section 1 [Préparation de la machine](#) (page 3).

**Remarque:** Deux personnes sont nécessaires pour effectuer cette procédure.

2. Retirez les 3 vis ( $\frac{1}{4}$ " x  $\frac{5}{8}$ ") qui fixent le support du dispositif de réglage de hauteur à la plaque supérieure et au couvercle arrière. Déposez le support du dispositif de réglage de hauteur de la plaque et du couvercle ([Figure 3](#)).

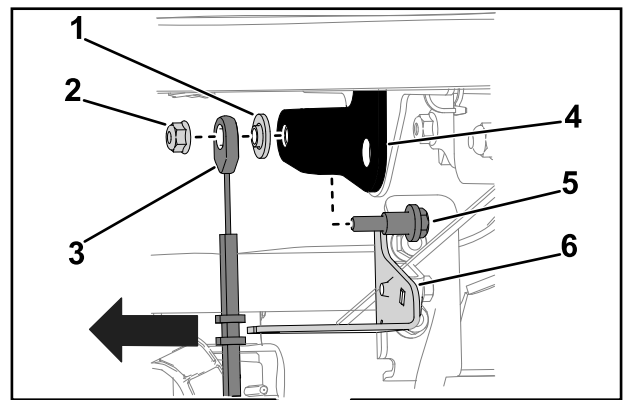
**Remarque:** Le support du dispositif de réglage de hauteur va rester attaché aux câbles en haut de la machine.



**Figure 3**

1. Support du dispositif de réglage de hauteur
2. Vis ( $\frac{1}{4}$ " x  $\frac{5}{8}$ " )

3. Retirez les 6 vis ( $\frac{1}{4}$ " x  $\frac{5}{8}$ " ) qui fixent le couvercle arrière aux plaques latérales du cadre.
4. Retirez l'écrou à embase ( $\frac{1}{4}$ " ) et le boulon à épaulement ( $\frac{1}{4}$ " x 1" ) qui fixent le câble de la transmission hydrostatique au sélecteur de vitesse. Conservez la rondelle à épaulement (Figure 4).
5. Détachez le câble de transmission hydrostatique du support du câble de sélection de vitesse et du couvercle arrière (Figure 4).



**Figure 4**

1. Rondelle à épaulement
  2. Écrou à embase ( $\frac{1}{4}$ " )
  3. Câble de transmission hydrostatique
  4. Levier sélecteur de vitesses
  5. Boulon de carrosserie ( $\frac{1}{4}$ " x 1" )
  6. Support de câble de sélection de vitesse
6. Sur le côté gauche de la machine, détacher le câble d'embrayage du levier d'embrayage (Figure 5). Répétez la procédure du côté droit.
  7. Sur le côté gauche de la machine, retirez l'écrou hexagonal ( $\frac{1}{4}$ " ) et le boulon ( $\frac{1}{4}$ " x  $2\frac{3}{4}$ " ) qui fixent le collier de câble sur le tube inférieur du guidon (Figure 5). Répétez la procédure du côté droit.

**Remarque:** Les colliers restent en place sur les câbles d'embrayage.

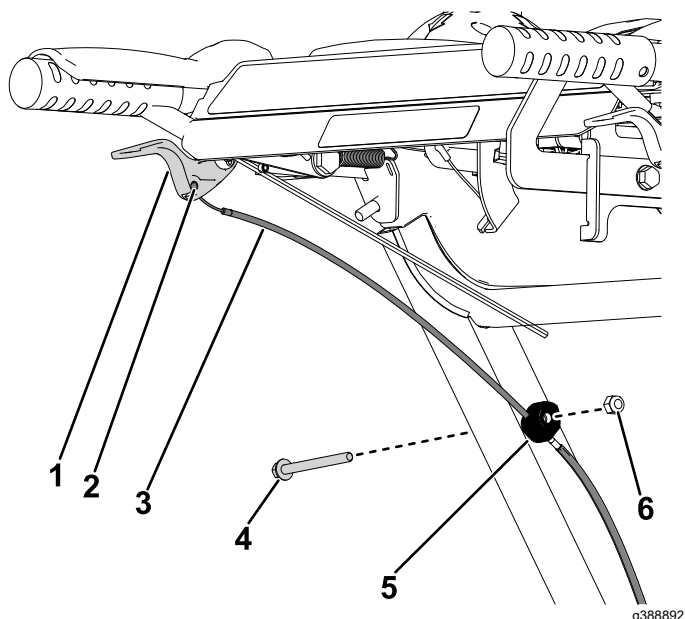
# 5

## Dépose du protège-courroie

Aucune pièce requise

### Procédure

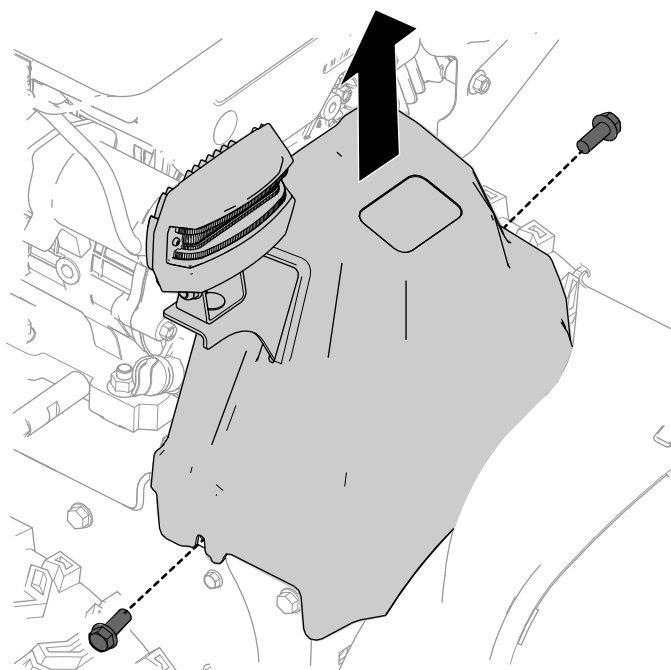
1. À l'avant de la machine, retirez les 2 vis ( $\frac{1}{4}$ " x  $\frac{5}{8}$ " ) qui fixent le protège-courroie sur la machine (Figure 6).
2. Débranchez le faisceau de l'éclairage.
3. Déposez le protège-courroie (Figure 6).



**Figure 5**

Côté gauche de la machine montré

- |                                   |  |
|-----------------------------------|--|
| 1. Levier d'embrayage             | 4. Boulon ( $\frac{1}{4}$ " x $2\frac{3}{4}$ " ) |
| 2. Connexion du câble d'embrayage | 5. Collier de câble                              |
| 3. Câble d'embrayage              | 6. Écrou hexagonal ( $\frac{1}{4}$ " )           |
- 
8. Décrochez les 2 ressorts du câble d'embrayage de la transmission hydrostatique.
  9. Déposez le couvercle arrière en laissant les câbles d'embrayage en place.
  10. Retirez les 4 vis ( $\frac{1}{4}$ " x  $\frac{5}{8}$ " ) qui fixent le couvercle inférieur au bas de la machine. Déposez le couvercle inférieur et mettez-le au rebut.



**Figure 6**

# 6

## Dépose de la courroie de traction

Aucune pièce requise

### Procédure

**Remarque:** Effectuez cette procédure si la courroie de traction est endommagée.

1. Retirez les 2 vis (M8 x 1¼" x 20) qui fixent le guide-courroie au moteur. Déposez le guide-courroie.
2. Retirez le boulon de lame (7/16" x 1¼") qui fixe la poulie de turbine au vilebrequin. Déposez la poulie, la courroie de tarière, le support de poulie et la poulie d'espacement du vilebrequin ([Figure 7](#)).

**Remarque:** Si nécessaire, bloquez le moyeu entre la poulie et le moteur pour empêcher le vilebrequin de tourner.

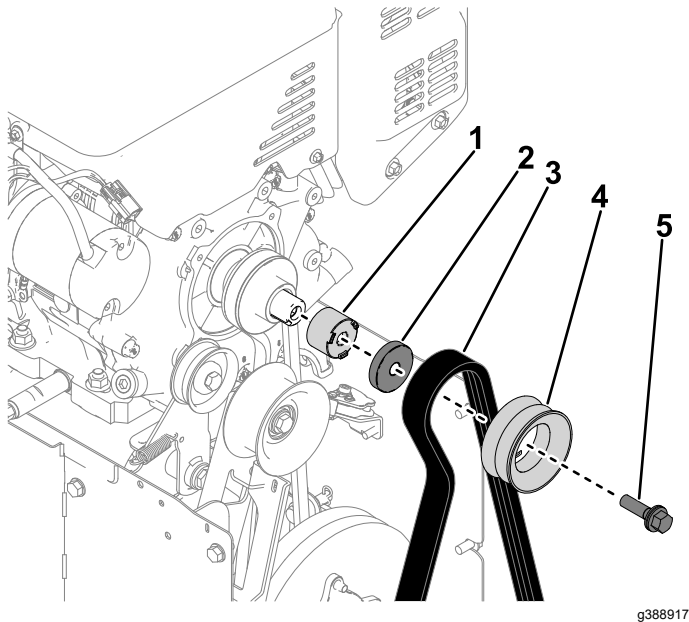


Figure 7

- |                        |                                 |
|------------------------|---------------------------------|
| 1. Poulie d'espacement | 4. Poulie de turbine            |
| 2. Support de poulie   | 5. Boulon de lame (7/16" x 1¼") |
| 3. Courroie de tarière |                                 |

3. Déposez les 2 poulies de traction et la courroie de traction du vilebrequin ([Figure 8](#)).

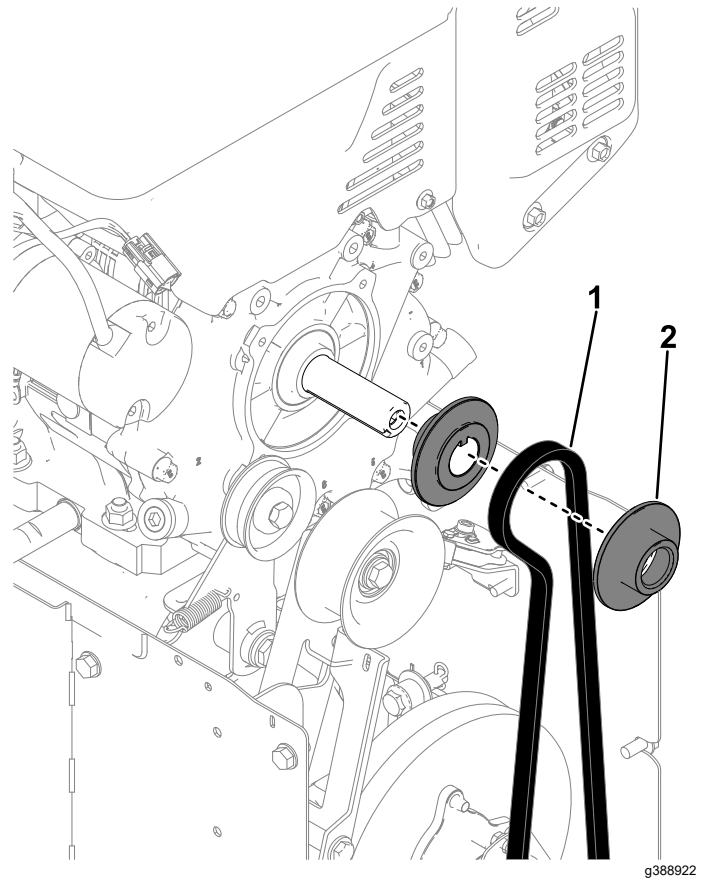


Figure 8

- |                         |                       |
|-------------------------|-----------------------|
| 1. Courroie de traction | 2. Poulie de traction |
|-------------------------|-----------------------|

4. Sur la face inférieure de la machine, déposez la courroie de traction et mettez-la au rebut.

# 7

## Dépose du bras de renvoi de traction

Aucune pièce requise

### Procédure

1. Déposez et mettez au rebut le ressort d'extension sur le bras de renvoi de traction.
2. Détachez l'extrémité en Z du câble de traction sur le bras de renvoi de traction.
3. Retirez l'écrou (7/16") et le boulon à épaulement (7/16" x 1 3/4") qui fixent le bras de renvoi au support d'embrayage de frein (Figure 9).

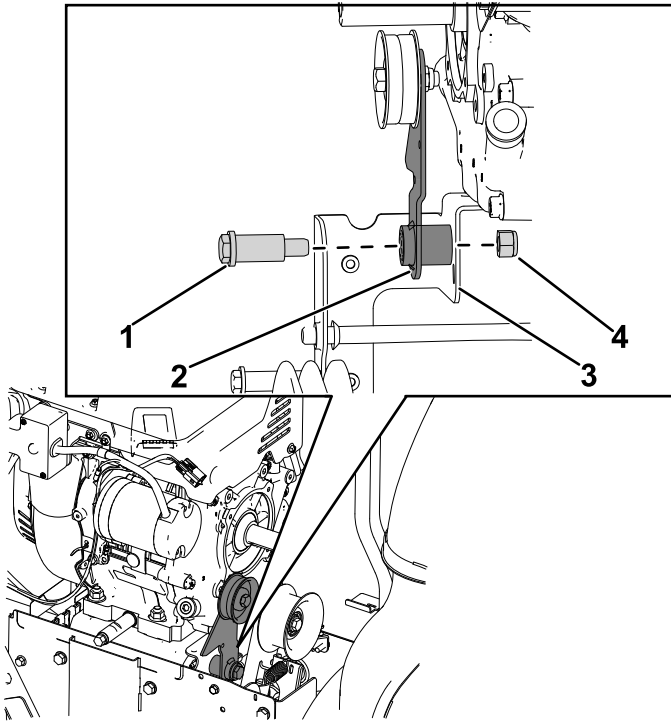


Figure 9

- |   |                                 |
|---|---------------------------------|
| 1. Boulon à épaulement (7/16" x 1 3/4") | 3. Support d'embrayage de frein |
| 2. Bras de renvoi de traction           | 4. Écrou (7/16")                |

4. Retirez l'écrou (3/8") et le boulon (3/8" x 1 3/8") qui fixent la poulie de tension au bras de renvoi de traction. Mettez au rebut le bras de renvoi et la poulie de tension.

# 8

## Dépose du support de la transmission hydrostatique

Aucune pièce requise

### Procédure

1. À l'arrière de la machine, retirez les 2 vis (1/4" x 5/8") qui fixent le support de transmission hydrostatique à la plaque supérieure (Figure 10).
2. Retirez le boulon (5/16" x 1 1/4") et le contre-écrou (5/16") qui fixent le bas du support de la transmission hydrostatique à la transmission. Déposez le support de la transmission hydrostatique de la machine (Figure 10).

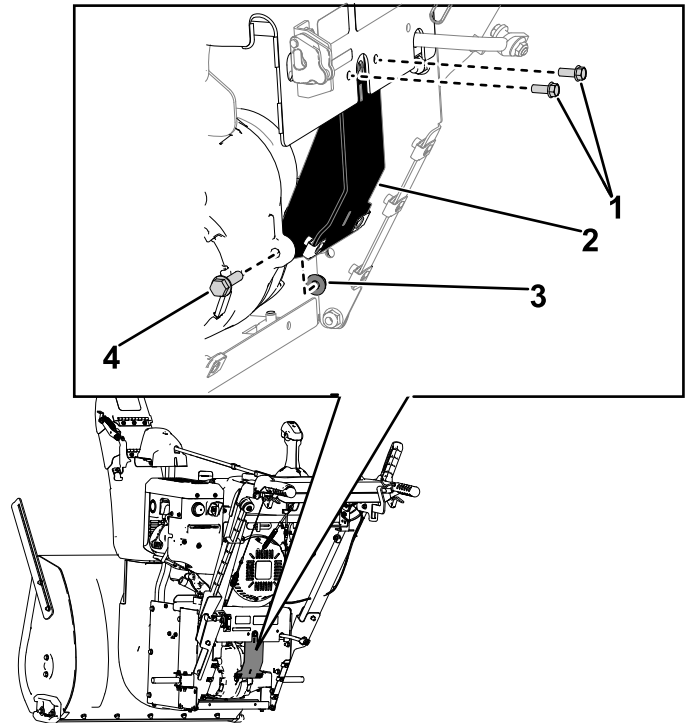


Figure 10

- |  |                            |
|--|----------------------------|
| 1. Vis (1/4" x 5/8")                     | 3. Contre-écrou (5/16")    |
| 2. Support de transmission hydrostatique | 4. Boulon (5/16" x 1 1/4") |

3. Mettez au rebut le support de transmission hydrostatique et les 5 clips (1/4").

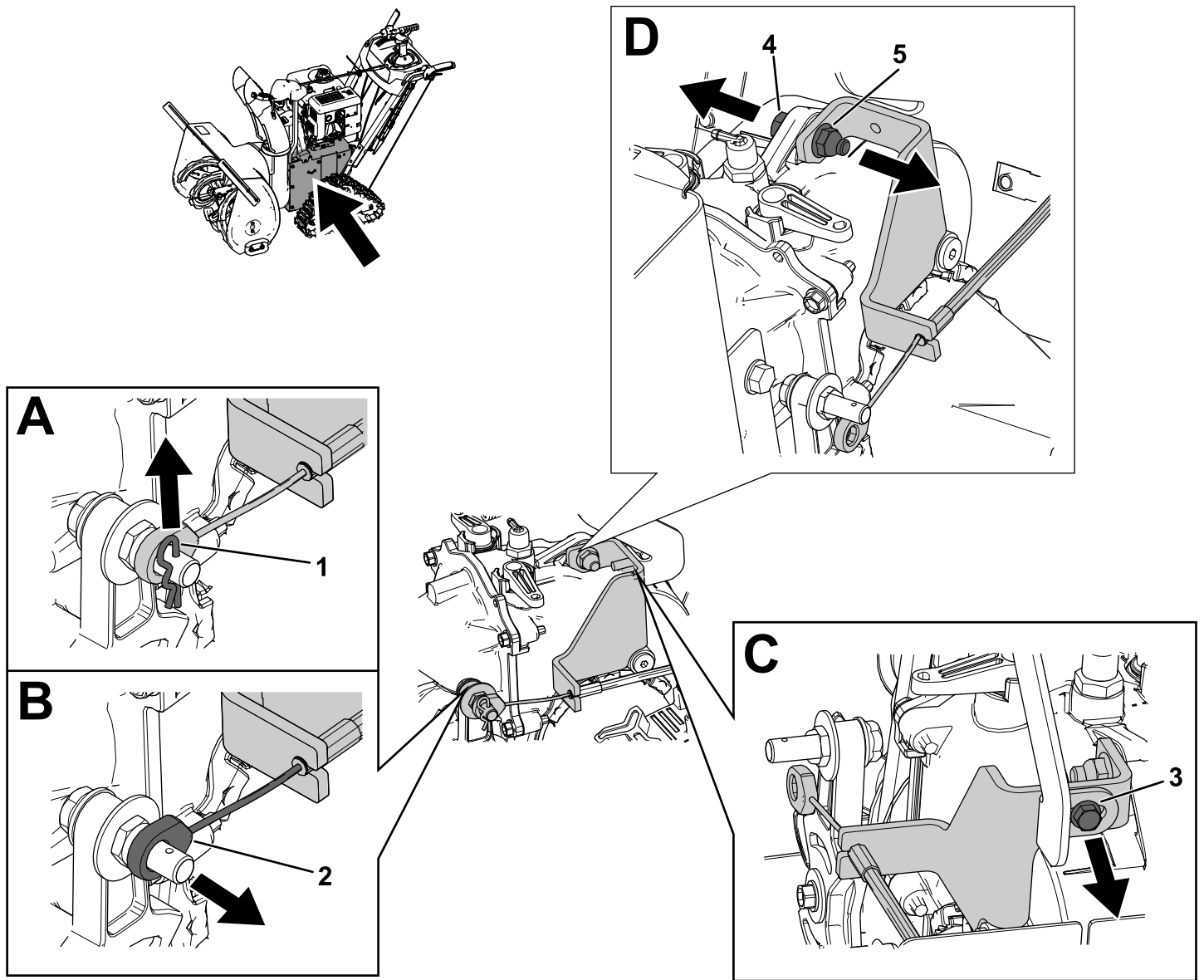


## Dépose de la patte de la transmission hydrostatique

Aucune pièce requise

### Procédure

1. Retirez la goupille fendue et le câble du boulon sur la transmission hydrostatique. Retirez le câble de la transmission hydrostatique du boulon ([Figure 11](#)).
2. Retirez la vis ( $\frac{1}{4}$ " x  $\frac{5}{8}$ ") qui fixe la patte de la transmission hydrostatique à la patte supérieure ([Figure 11](#)).
3. Retirez le boulon ( $\frac{5}{16}$ " x  $1\frac{1}{4}$ ") et le contre-écrou ( $\frac{5}{16}$ ") qui fixent la patte de la transmission hydrostatique à la transmission ([Figure 11](#)).
4. Déposez la patte de la transmission hydrostatique en laissant le câble fixé dessus.
5. Retirez la bague qui fixe le câble de la transmission hydrostatique à la patte.
6. Retirez le câble de la transmission hydrostatique de la patte et mettez la patte au rebut.



g388920

**Figure 11**

1. Goupille fendue
2. Câble de transmission hydrostatique
3. Vis ( $\frac{1}{4}$ " x  $\frac{5}{8}$ " )

4. Boulon ( $\frac{5}{16}$ " x  $1\frac{1}{4}$ " )
5. Contre-écrou ( $\frac{5}{16}$ " )

# 10

## Pose de la patte de la transmission hydrostatique

### Pièces nécessaires pour cette opération:

|   |   |
|---|---|
| 1 | Patte de la transmission hydrostatique                                |
| 1 | Bague de maintien   |
| 1 | Collier de câble  |
| 1 | Boulon à tête hexagonale conique ( $\frac{1}{4}$ " x $\frac{5}{8}$ ") |

### Procédure

1. Installez le câble de la transmission hydrostatatique sur la patte neuve.
  - A. Installez le câble sur la patte de la transmission hydrostatatique et fixez-le en place avec une bague de maintien.
  - B. Installez le collier de câble neuf sur la patte de la transmission hydrostatatique, et fixez-le en place avec le boulon à tête hexagonale conique ( $\frac{1}{4}$ " x  $\frac{5}{8}$ ") (Figure 12).

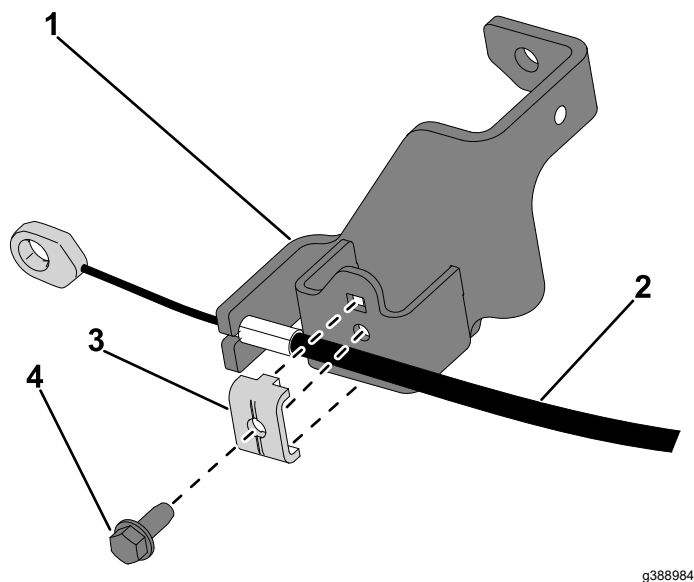


Figure 12

- |   |  |
|---|--|
| 1. Patte de la transmission hydrostatatique | 3. Collier de câble  |
| 2. Câble de transmission hydrostatatique    | 4. Boulon à tête hexagonale conique ( $\frac{1}{4}$ " x $\frac{5}{8}$ ") |

2. Installez la patte de la transmission hydrostatatique sur la transmission.

3. Installez le boulon à tête hexagonale ( $\frac{1}{4}$ " x  $\frac{5}{8}$ ") qui fixe la patte de la transmission hydrostatatique à la patte supérieure (Figure 13).

**Remarque:** Serrez la vis à la main.

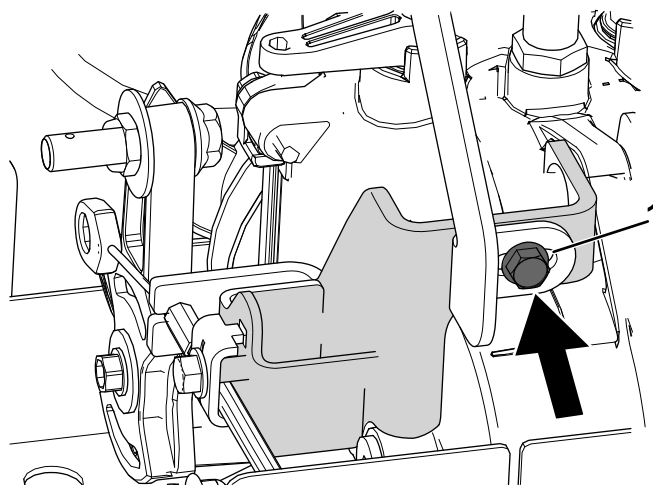


Figure 13

1. Boulon à tête hexagonale ( $\frac{1}{4}$ " x  $\frac{5}{8}$ ")

4. Installez le câble sur le boulon de la transmission hydrostatatique et fixez-le en place avec la goupille fendue (Figure 14).

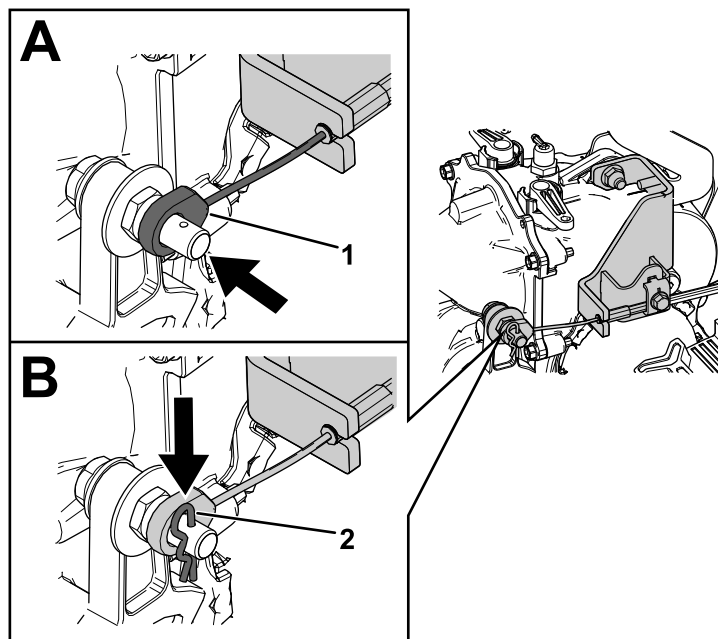


Figure 14

- |  |                    |
|--|--------------------|
| 1. Câble de transmission hydrostatatique | 2. Goupille fendue |
|--|--------------------|

# 11

## Pose du support de la transmission hydrostatique

Pièces nécessaires pour cette opération:

|   |                                       |
|---|---------------------------------------|
| 1 | Support de transmission hydrostatique |
| 5 | Clip (1/4")                           |
| 1 | Boulon (5/16" x 1 1/4")               |
| 1 | Contre-écrou (5/16")                  |

### Procédure

1. Installez les 5 clips (1/4") sur le support neuf de la transmission hydrostatique.
2. Installez le support neuf sur la transmission hydrostatique.
  - A. Fixez le haut du support sur la transmission hydrostatique et la patte à l'aide du boulon (5/16" x 1 1/4") et du contre-écrou (5/16") neufs (Figure 15).

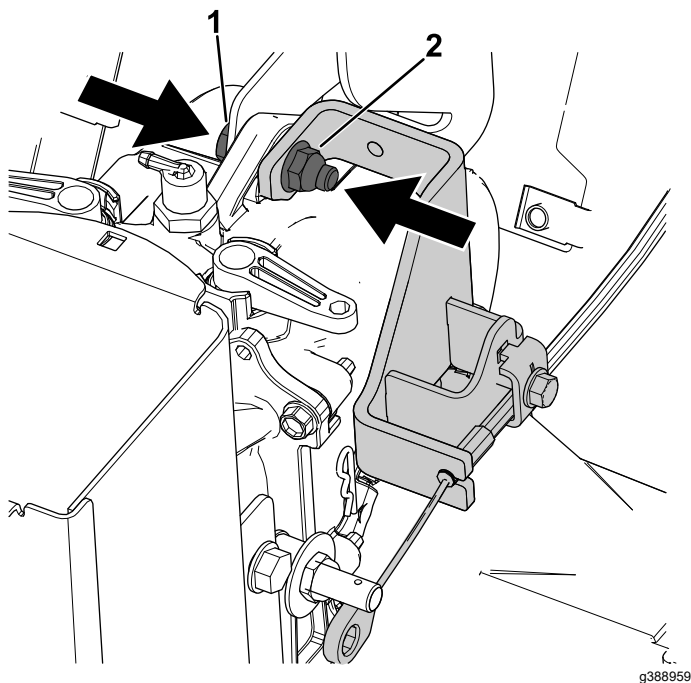
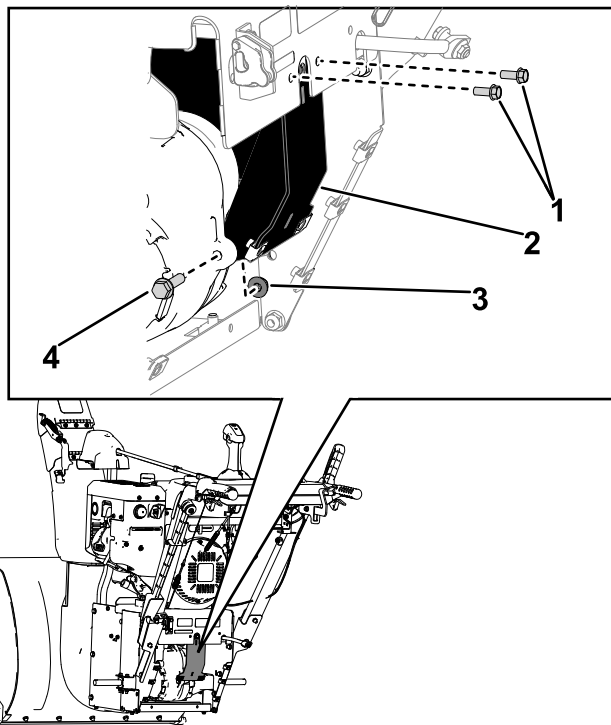


Figure 15

1. Boulon (5/16" x 1 1/4")
2. Contre-écrou (5/16")

- B. Fixez le bas du support sur la transmission hydrostatique à l'aide du boulon (5/16" x 1 1/4") et du contre-écrou (5/16") que vous avez conservés (Figure 16).

3. Installez les 2 vis (1/4" x 5/8") qui fixent le support de la transmission hydrostatique à la plaque supérieure (Figure 16).



g390641

Figure 16

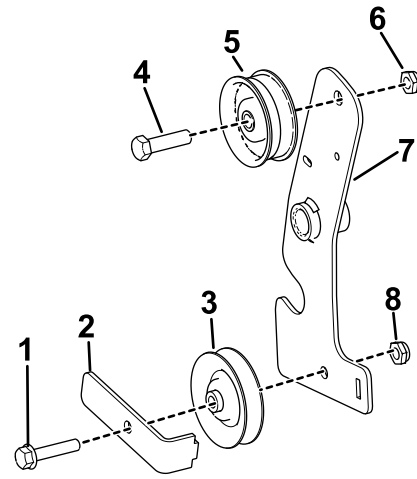
1. Vis (1/4" x 5/8")
  2. Support de transmission hydrostatique
  3. Contre-écrou (5/16")
  4. Boulon (5/16" x 1 1/4")
4. Serrez la vis (1/4" x 5/8") qui fixe la patte de la transmission hydrostatique à la patte supérieure (Figure 13).

# 12

## Montage du bras d'embrayage de traction

### Pièces nécessaires pour cette opération:

|   |                                |
|---|--------------------------------|
| 1 | Bras d'embrayage de traction   |
| 1 | Ressort d'extension            |
| 1 | Courroie de traction           |
| 1 | Poulie de tension plate        |
| 1 | Poulie de tension trapézoïdale |
| 1 | Guide-courroie                 |
| 1 | Boulon (5/16" x 1 1/2")        |
| 1 | Contre-écrou (5/16")           |



g351517

**Figure 17**

- |                                   |                                 |
|-----------------------------------|---------------------------------|
| 1. Boulon (5/16" x 1 1/2")        | 5. Poulie de tension plate      |
| 2. Guide-courroie                 | 6. Contre-écrou (3/8")          |
| 3. Poulie de tension trapézoïdale | 7. Bras d'embrayage de traction |
| 4. Boulon (3/8" x 1 3/8")         | 8. Contre-écrou (5/16")         |

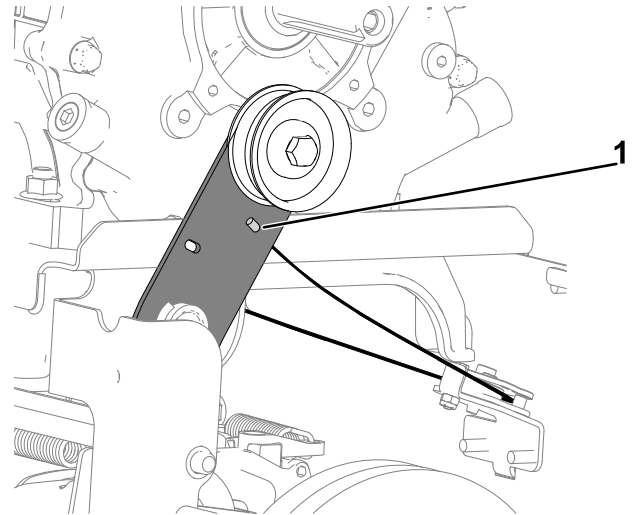
## Procédure

1. Installez les poulies de tension neuves, la courroie de traction et le guide-courroie sur le bras d'embrayage de traction.
  - A. Installez la poulie de tension plate sur le haut du bras d'embrayage de traction et fixez-la en place avec le boulon (3/8" x 1 3/8") et le contre-écrou (3/8") (Figure 17).
  - B. Montez la poulie de tension trapézoïdale, la courroie de traction et le guide-courroie au bas du bras d'embrayage de traction, et fixez-les en place avec le boulon neuf (5/16" x 1 1/2") et le contre-écrou (5/16") (Figure 17).

**Remarque:** Serrez les fixations à la main, puis finissez de les serrer avec une clé.

**Remarque:** Serrez les fixations à la main, puis finissez de les serrer avec une clé.

2. Appliquez du composé antigrippant sur la zone de pivot du bras d'embrayage de traction.
3. Installez le boulon à épaulement (7/16" x 1 3/4") dans la zone de pivot du bras d'embrayage de traction.
4. Fixez l'extrémité en Z du câble de traction sur le bras de renvoi de traction (Figure 18).



g389003

**Figure 18**

1. Emplacement de l'extrémité en Z

5. Montez le bras d'embrayage de traction sur le support d'embrayage de frein, et fixez-le en place avec le boulon à épaulement neuf (7/16" x 1 3/4") et le contre-écrou (7/16") (Figure 19).

# 13

## Pose de la courroie de traction

Aucune pièce requise

### Procédure

**Remarque:** Effectuez cette procédure si vous remplacez la courroie de traction.

1. Placez la courroie de traction sur la transmission hydrostatique et les poulies sur le vilebrequin.
  - A. Acheminez la courroie de traction autour de la transmission hydrostatique ([Figure 20](#)).
  - B. Montez les 2 poulies de traction sur le vilebrequin et faites passer la courroie de traction entre les poulies ([Figure 20](#)).

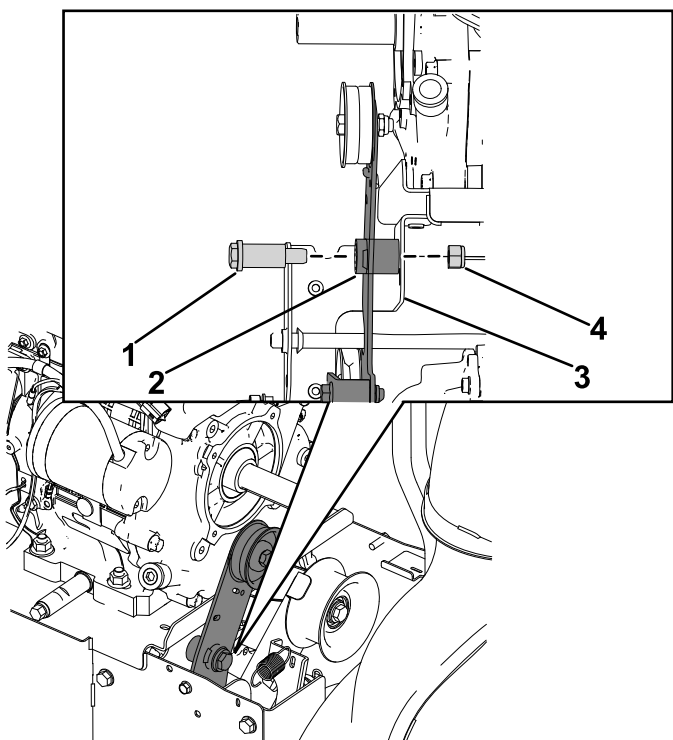


Figure 19

g389005

- |   |                                 |
|---|---------------------------------|
| 1. Boulon à épaulement (7/16" x 1 3/4") | 3. Support d'embrayage de frein |
| 2. Bras d'embrayage de traction         | 4. Contre-écrou (7/16")         |

6. Accrochez le ressort d'extension au bras d'embrayage de traction et tendez le ressort jusqu'à la plaque latérale droite.
7. **Si vous réutilisez la courroie de traction**, acheminez-la comme montré ci-dessous ([Figure 20](#)).

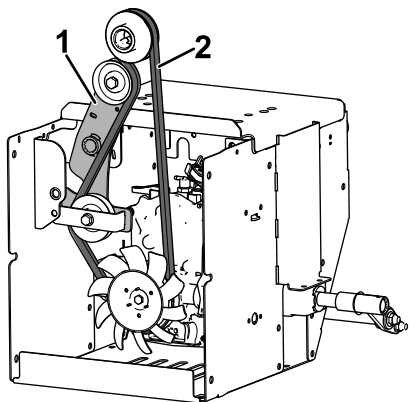


Figure 20

g351817

- |                                 |  |
|---------------------------------|--|
| 1. Bras d'embrayage de traction | 2. Nouveau trajet de courroie traction |
|---------------------------------|--|

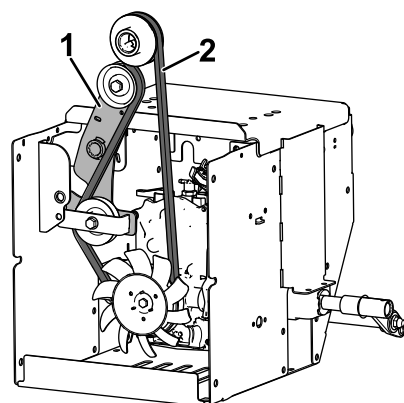
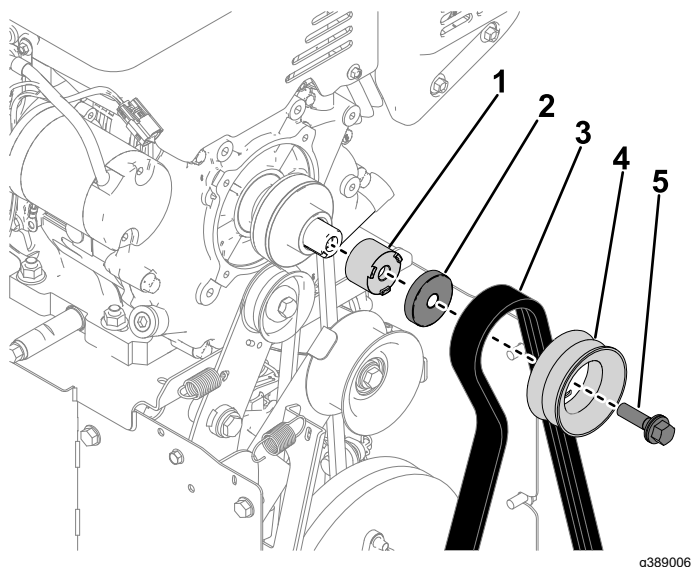


Figure 21

g351817

- |                                 |  |
|---------------------------------|--|
| 1. Bras d'embrayage de traction | 2. Nouveau trajet de courroie traction |
|---------------------------------|--|

2. Montez la poulie d'espacement, le support de poulie, la poulie de turbine et la courroie de tarière sur le vilebrequin ([Figure 22](#)).
3. Appliquez du Loctite sur le filetage du boulon de lame (7/16" x 1 3/4").
4. Installez le boulon de lame (7/16" x 1 3/4") sur la poulie de turbine ([Figure 22](#)). Serrez le boulon à un couple de 13,6 à 18,1 N·m.



**Figure 22**

- |                        |                                       |
|------------------------|---------------------------------------|
| 1. Poulie d'espacement | 4. Poulie de turbine                  |
| 2. Support de poulie   | 5. Boulon de lame<br>(7/16" x 1 3/4") |
| 3. Courroie de tarière |                                       |

- Appliquez du Loctite sur le filetage des 2 vis (M8 x 1 1/4" x 20).
- Montez le guide-courroie sur le moteur et fixez-le en place avec les 2 vis (M8 x 1 1/4" x 20).
- Vérifiez l'espace entre la courroie de tarière et le guide-courroie. L'espacement doit être d'environ 3,2 mm.

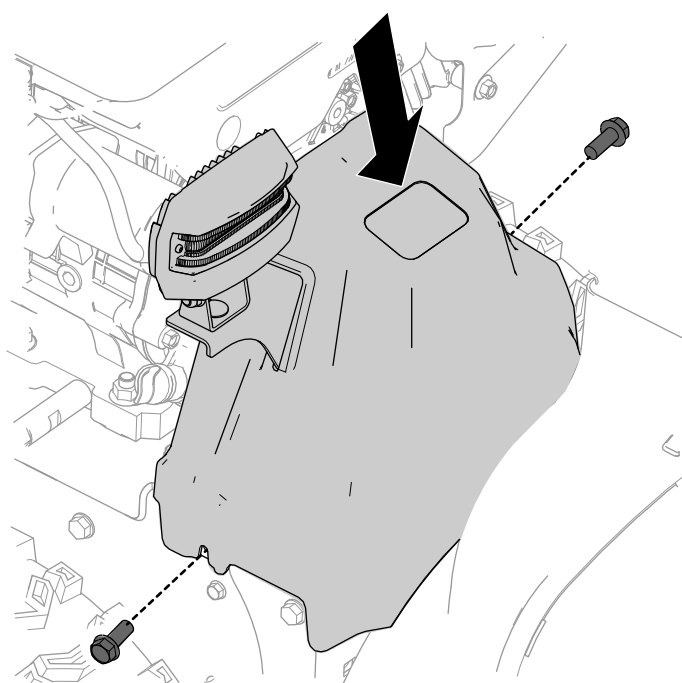
## 14

### Pose du protège-courroie

Aucune pièce requise

#### Procédure

- Montez le protège-courroie sur la machine et fixez-le en place avec les 2 vis (1/4" x 5/8") (Figure 23).



**Figure 23**

- Branchez le faisceau sur l'éclairage.

## 15

### Pose des couvercles arrière et inférieur

Pièces nécessaires pour cette opération:

- |   |                     |
|---|---------------------|
| 1 | Couvercle inférieur |
|---|---------------------|

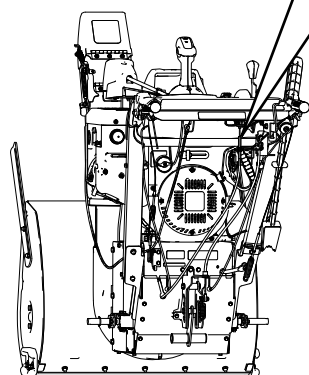
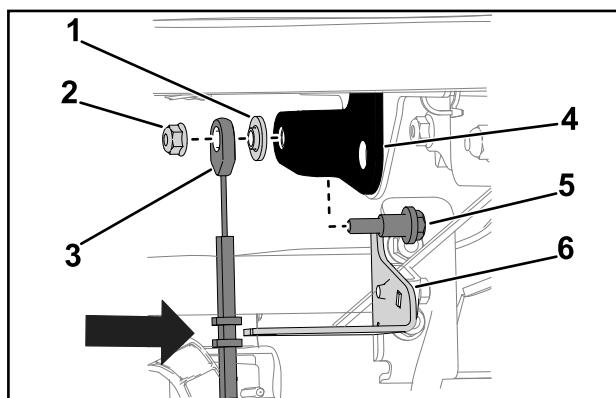
#### Procédure

- Posez le couvercle inférieur neuf sur la face inférieure de la machine et fixez-le en place avec les 4 vis (1/4" x 5/8").
- Amenez le couvercle arrière sur la machine, puis accrochez le ressort du câble d'embrayage gauche sur la transmission hydrostatique. Répétez l'opération pour le câble d'embrayage droit.
- Faites passer le câble de la transmission hydrostatique à travers le couvercle arrière.
- Montez le couvercle arrière sur la plaque du cadre et fixez-le en place avec 6 vis (1/4" x 5/8").
- Installez le câble de la transmission hydrostatique sur le support du sélecteur de vitesse (Figure 24).



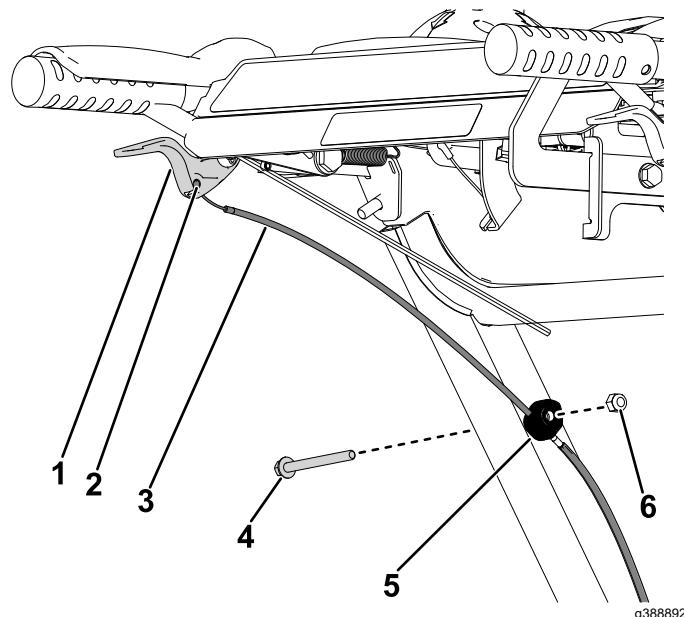
6. Fixez le câble de la transmission hydrostatique sur le sélecteur de vitesse avec un boulon à épaulement ( $\frac{1}{4}$ " x 1"), une rondelle à épaulement et un écrou ( $\frac{1}{4}$ ") (Figure 24).

**Remarque:** La face plate de la rondelle à épaulement doit être placée sur le sélecteur de vitesse.



**Figure 24**

- |  |  |
|--|--|
| 1. Rondelle à épaulement               | 4. Levier sélecteur de vitesses                  |
| 2. Écrou ( $\frac{1}{4}$ ")            | 5. Boulon de carrosserie ( $\frac{1}{4}$ " x 1") |
| 3. Câble de transmission hydrostatique | 6. Support de câble de sélection de vitesse      |



**Figure 25**

- |                                   |   |
|-----------------------------------|---|
| 1. Levier d'embrayage             | 4. Boulon ( $\frac{1}{4}$ " x $2\frac{3}{4}$ ") |
| 2. Connexion du câble d'embrayage | 5. Collier de câble                             |
| 3. Câble d'embrayage              | 6. Écrou ( $\frac{1}{4}$ ")                     |

9. Montez le support du dispositif de réglage de hauteur sur la plaque supérieure et le couvercle arrière, et fixez-le en place avec les 3 vis ( $\frac{1}{4}$ " x  $\frac{5}{8}$ ") (Figure 26).

7. Sur le côté gauche de la machine, accrochez le câble d'embrayage au levier d'embrayage (Figure 25). Répétez la procédure du côté droit.
8. Sur le côté gauche de la machine, montez le collier de câble sur le tube inférieur du guidon et fixez-le en place avec le boulon ( $\frac{1}{4}$ " x  $2\frac{3}{4}$ ") et l'écrou ( $\frac{1}{4}$ ") (Figure 25). Répétez la procédure du côté droit.



# 16

## Assemblage des chenilles à neige

### Pièces nécessaires pour cette opération:

|    |                                    |
|----|------------------------------------|
| 1  | Support de chenille gauche         |
| 1  | Support de chenille droit          |
| 2  | Plaque de pivot                    |
| 6  | Boulon de carrosserie (5/16" x 1") |
| 11 | Contre-écrou (5/16")               |
| 2  | Plaque de support                  |

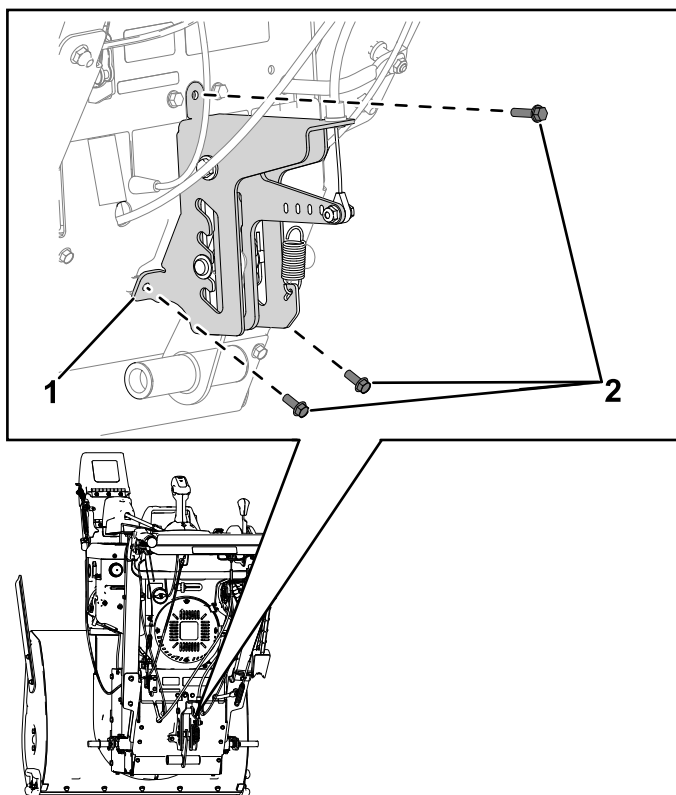


Figure 26

g388875

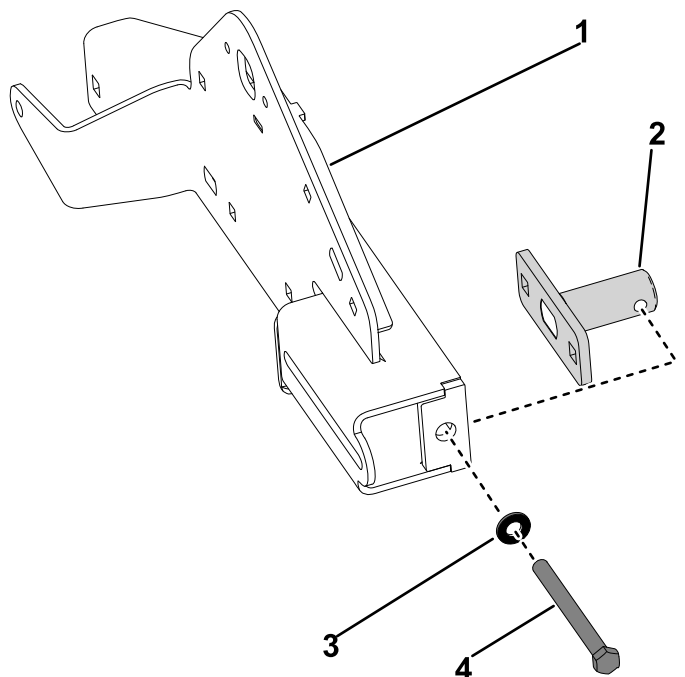
1. Support du dispositif de réglage de hauteur
2. Vis (1/4" x 5/8")

10. Montez le couvercle inférieur neuf au bas de la machine et fixez-le en place avec les 4 vis (1/4" x 5/8").
11. Retirez les chandelles sous les arbres gauche et droit de la transmission hydrostatique. Remettez en place les chandelles ou le palan de levage utilisés à la section [1 Préparation de la machine](#) (page 3).

### Procédure

**Remarque:** Commencez les procédures sur le support de chenille gauche et répétez-le sur le support de chenille droit.

1. Montez le tendeur sur le support de chenille neuf, puis fixez-le légèrement avec la rondelle (3/8") et la vis (3/8" x 4") conservées ([Figure 27](#)).



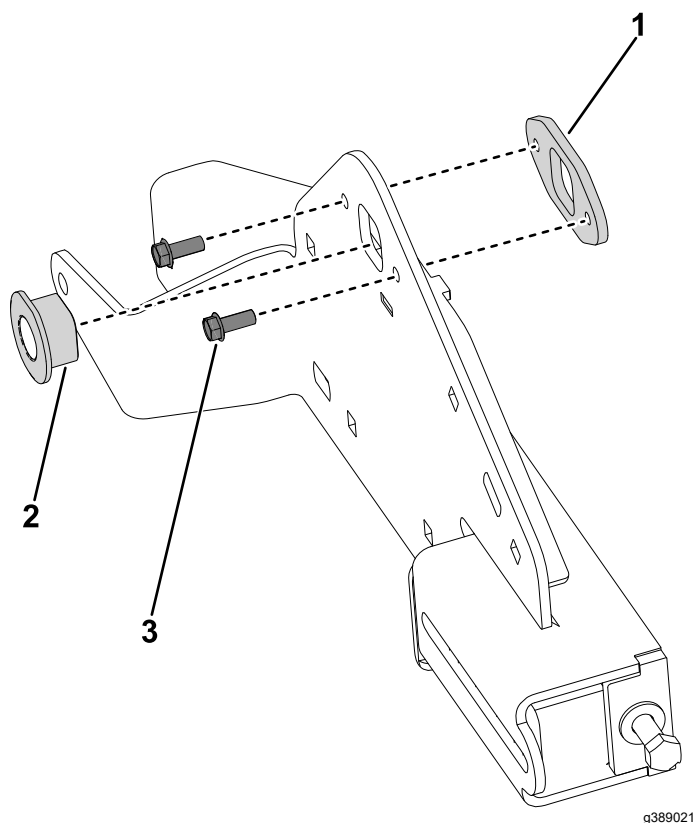
g389020

Figure 27

1. Support de chenille
2. Tendeur
3. Rondelle (3/8")
4. Vis (3/8" x 4")

2. Insérez la douille d'essieu dans le support de chenille ([Figure 28](#)).

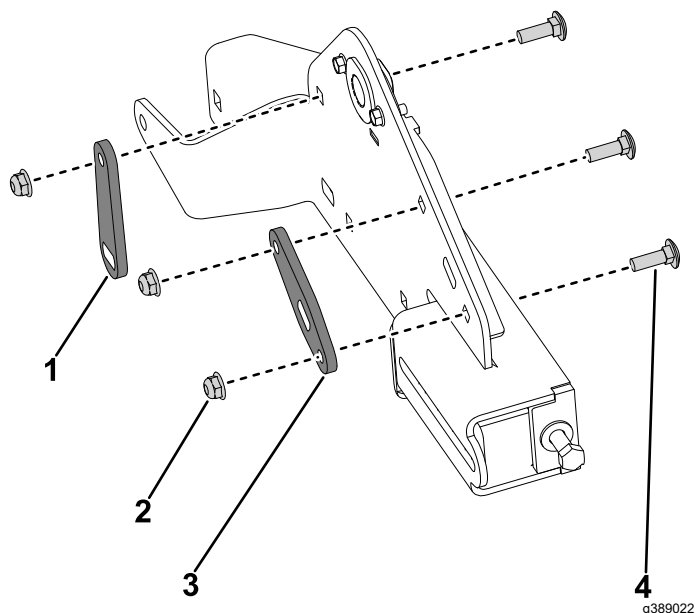
3. Insérez la douille d'essieu dans le support de chenille et fixez-le en place avec les 2 vis ( $\frac{1}{4}" \times \frac{5}{8}"$ ) ([Figure 28](#)).



**Figure 28**

1. Support de douille d'essieu
2. Douille d'essieu
3. Vis ( $\frac{1}{4}" \times \frac{5}{8}"$ )

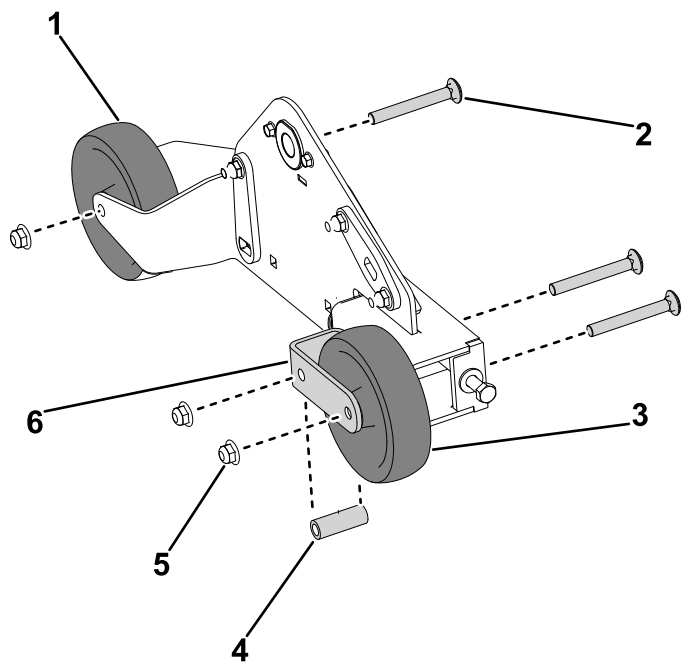
4. Montez la plaque de pivot neuve sur le support de chenille, et fixez-la en place avec 2 boulons de carrosserie ( $\frac{5}{16}" \times 1"$ ) et 2 contre-écrous ( $\frac{5}{16}"$ ) neufs ([Figure 29](#)).
5. Montez la plaque de support neuve sur le support de chenille, et fixez-la en place avec le boulon de carrosserie ( $\frac{5}{16}" \times 1"$ ) et le contre-écrou ( $\frac{5}{16}"$ ) neufs ([Figure 29](#)).



**Figure 29**

1. Plaque de support
2. Contre-écrou ( $\frac{5}{16}"$ )
3. Plaque de pivot
4. Boulon de carrosserie ( $\frac{5}{16}" \times 1"$ )

6. Montez la chape de roue folle conservée sur le support de chenille, et fixez-la légèrement avec le boulon de carrosserie ( $\frac{3}{8}" \times 3"$ ) et le contre-écrou ( $\frac{3}{8}"$ ) ([Figure 30](#)).
7. Montez la roue folle droite conservée sur la chape et le support de chenille, et fixez-la légèrement avec le boulon de carrosserie ( $\frac{3}{8}" \times 3"$ ), la douille de tendeur et le contre-écrou ( $\frac{3}{8}"$ ) ([Figure 30](#)).
8. Montez la roue folle gauche sur le support de chenille, et fixez-la en place avec le boulon de carrosserie ( $\frac{3}{8}" \times 3"$ ), la douille de tendeur et le contre-écrou ( $\frac{3}{8}"$ ) ([Figure 30](#)).

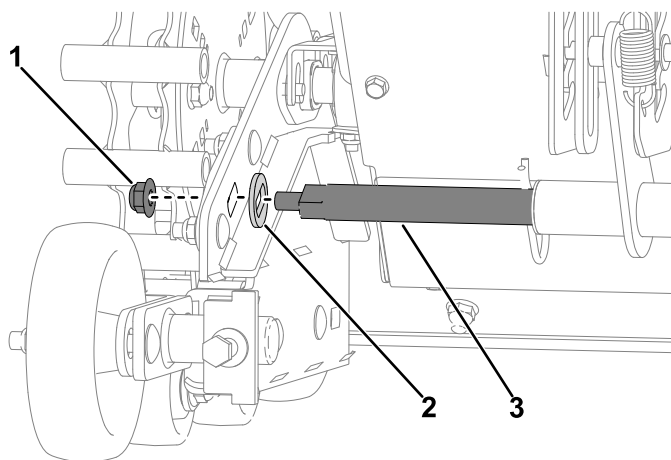


**Figure 30**

- |   |                        |
|---|------------------------|
| 1. Roue folle droite                    | 4. Douille de tendeur  |
| 2. Boulon de carrosserie (5/16" x 3/4") | 5. Contre-écrou (3/8") |
| 3. Roue folle gauche                    | 6. Chape de roue folle |

g389034

- Placez les ensembles chenille gauche et droite sur les côtés correspondants de la machine.
- Insérez la barre de pivot neuve dans le moyeu de pivot et fixez-la avec 2 goupilles fendues.
- Placez les 2 rondelles spéciales sur la barre de pivot dans le moyeu de pivot. Montez la barre de pivot assortie des rondelles spéciales sur les ensembles chenille et la plaque de pivot, et fixez-les avec 2 contre-écrous (3/8") neufs (Figure 31).



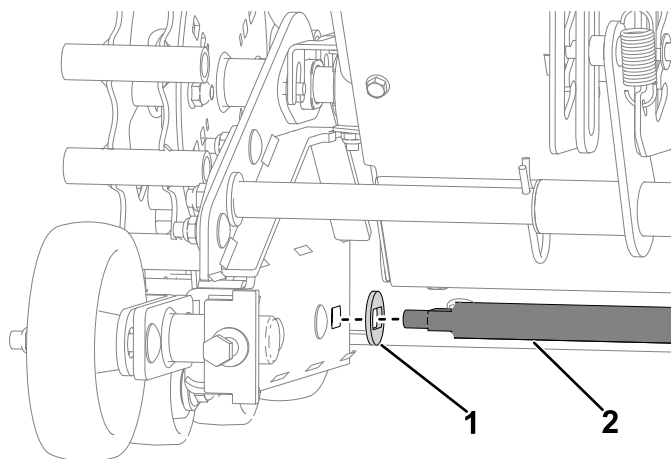
**Figure 31**

Côté gauche de la machine montré

g389037

- |                        |                   |
|------------------------|-------------------|
| 1. Contre-écrou (3/8") | 3. Barre de pivot |
| 2. Rondelle spéciale   |                   |

- Installez les 2 rondelles spéciales sur la barre de pivot neuve. Insérez la barre de pivot neuve assortie des rondelles spéciales dans les chenilles et la plaque de support, et fixez-la en place avec 2 contre-écrous (3/8") neufs (Figure 32).



**Figure 32**

- |                      |                   |
|----------------------|-------------------|
| 1. Rondelle spéciale | 2. Barre de pivot |
|----------------------|-------------------|

g389036

# 17

## Montage des chenilles à neige

Pièces nécessaires pour cette opération:

|   |                                      |
|---|--------------------------------------|
| 2 | Barre de pivot                       |
| 4 | Rondelle spéciale                    |
| 4 | Contre-écrou (3/8")                  |
| 2 | Support de roue                      |
| 4 | Boulon de carrosserie (5/16" x 3/4") |
| 4 | Roue folle                           |
| 4 | Boulon à épaulement (3/8" x 2-7/16") |
| 4 | Contre-écrou (3/8")                  |

## Procédure

- Sur le côté gauche de la machine, montez la roue motrice sur le moyeu d'essieu et fixez-la en place avec la goupille à anneau. Répétez la procédure du côté droit.

6. Sur le côté gauche de la machine, poussez la chape de roue folle vers la gauche et installez la chenille autour de l'ensemble chenille et la roue motrice. Répétez la procédure du côté droit.
7. Sur le côté gauche de la machine, serrez le tendeur jusqu'à ce que la chenille présente une flèche de 9,5 mm. Répétez la procédure du côté droit.
8. Sur le côté gauche de la machine, serrez les 2 écrous (9/16") qui fixent la chape de roue folle sur l'ensemble chenille à 47,5 N·m. Répétez la procédure du côté droit.
9. Montez le support de roue neuf sur le support de chenille, et fixez-le en place avec 2 boulons de carrosserie (5/16" x 3/4") et 2 contre-écrous (5/16") neufs.
10. Montez les 2 roues folles neuves sur le support de roue, et fixez-les en place avec 2 boulons à épaulement (3/8" x 2-7/16") et 2 contre-écrous (3/8") neufs.

# 18

## Réglage des câbles d'embrayage

Aucune pièce requise

### Procédure

Contrôlez le bon fonctionnement de la machine. Si nécessaire, réglez les câbles d'embrayage ; voir le *Manuel de l'utilisateur* du produit.

**Remarques:**

**Remarques:**

**Remarques:**



**Count on it.**