



Update-Kit

Power TRX Kommerzielle Schneefräse 1428 oder 1432 OHXE

Modellnr. 145-0700

Installationsanweisungen

Wichtig: Bewahren Sie alle lose Teile für den späteren Einbau auf, sofern nicht anders angegeben.

Installation

Einzelteile

Prüfen Sie anhand der nachstehenden Tabelle, dass Sie alle im Lieferumfang enthaltenen Teile erhalten haben.

Verfahren	Beschreibung	Menge	Verwendung
1	Keine Teile werden benötigt	–	Vorbereiten der Maschine.
2	Keine Teile werden benötigt	–	Entfernen der Schnee-Raupenketten.
3	Keine Teile werden benötigt	–	Demontieren der Schnee-Raupenketten.
4	Keine Teile werden benötigt	–	Entfernen der hinteren und unteren Abdeckungen.
5	Keine Teile werden benötigt	–	Entfernen der Riemenabdeckung.
6	Keine Teile werden benötigt	–	Entfernen des Antriebsriemens.
7	Keine Teile werden benötigt	–	Ausbau des Antriebsscheibenarms.
8	Keine Teile werden benötigt	–	Entfernen Sie die Stütze des Hydrostatikantriebs.
9	Keine Teile werden benötigt	–	Ausbau der Halterung des Hydrostatikantriebs.
10	Halterung des Hydrostatikantriebs Haltering Kabelklemme Sechskantschraube (1/4" x 5/8")	1 1 1 1	Einbau der Halterung des Hydrostatikantriebs.
11	Stütze des Hydrostatikantriebs Clip (1/4") Schraube (5/16" x 1 1/4") Sicherungsmutter (5/16")	1 5 1 1	Einbau der Stütze des Hydrostatikantriebs.



Verfahren	Beschreibung	Menge	Verwendung
12	Traktionskupplungsarm	1	Einbau der Traktionskupplungsarm-Baugruppe.
	Verlängerungsfeder	1	
	Antriebsriemen	1	
	Flache Umlenkrolle	1	
	Keilriemenscheibe	1	
	Riemenführung	1	
	Schraube (5/16" x 1 1/2")	1	
	Sicherungsmutter (5/16")	1	
13	Keine Teile werden benötigt	–	Anbringen des Antriebsriemens.
14	Keine Teile werden benötigt	–	Einbauen der Riemenabdeckung.
15	Untere Abdeckung	1	Anbringen der hinteren und unteren Abdeckung.
16	Linke Raupenstütze	1	Zusammenbau der Schnee-Raupenketten.
	Rechte Raupenstütze	1	
	Platte für die Gelenkstange	2	
	Schlossschraube (5/16" x 1")	6	
	Sicherungsmutter (5/16")	11	
	Stützplatte	2	
17	Gelenkstange	2	Anbringen der Schnee-Raupenketten.
	Spezialscheibe	4	
	Sicherungsmutter (3/8")	4	
	Radstütze	2	
	Schlossschraube (5/16" x 3/4")	4	
	Bugrad	4	
	Ansatzschraube (3/8" x 2-7/16")	4	
	Sicherungsmutter (3/8")	4	
18	Keine Teile werden benötigt	–	Einstellen der Kupplungszüge.

1

Vorbereiten der Maschine

Keine Teile werden benötigt

Verfahren

1. Stellen Sie die Maschine auf einer ebenen Fläche ab.
2. Stellen Sie den Motor ab, ziehen Sie den Schlüssel ab und warten Sie, bis alle rotierenden Teile zum Stillstand gekommen sind.
3. Lassen Sie alle Maschinenteile abkühlen, bevor Sie mit Wartungsarbeiten beginnen.
4. Ziehen Sie den Zündkerzenstecker ab.
5. Heben Sie die Maschine mit einem Wagenheber oder einer Hebevorrichtung (Decken-/Hallenkran) an, bis die Raupen vom Boden abgehoben sind.

2

Entfernen der Schnee-Raupenketten

Keine Teile werden benötigt

Verfahren

1. Entfernen Sie an den Seiten der Maschine die beiden Schrauben (5/16" x 5/8"), mit denen die vordere Strebe an den beiden Raupenstützen befestigt ist, und entsorgen Sie diese. Entfernen und entsorgen Sie die vordere Strebe.
2. Entfernen Sie auf der linken Seite der Maschine die Schraube (5/16" x 3/4") und die Unterlegscheibe (3/8" x 7/8"), mit denen die Raupenstütze an der Gelenkstange befestigt ist, und entsorgen Sie diese (**Bild 1**). Wiederholen Sie diese Schritte an der rechten Seite.

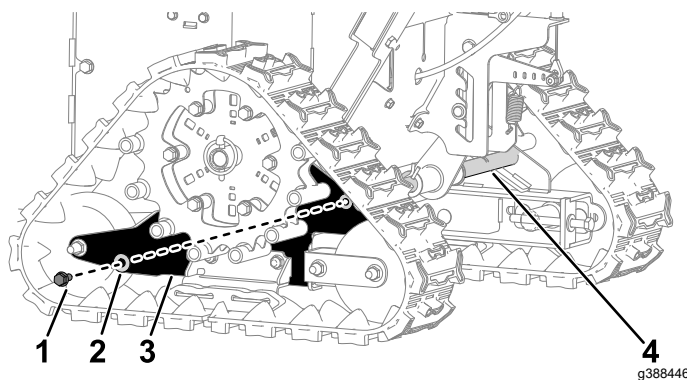


Bild 1

- | | |
|-------------------------------|-----------------|
| 1. Schraube (5/16" x 3/4") | 3. Raupenstütze |
| 2. Flachscheibe (3/8" x 7/8") | 4. Gelenkstange |

3. Entfernen Sie den Splint aus der Achsnabe auf der linken Seite der Maschine. Wiederholen Sie diese Schritte an der rechten Seite.
4. Stützen Sie die Antriebsradbaugruppe auf der linken Seite der Maschine mit der angebrachten Raupenbaugruppe ab und nehmen Sie die Baugruppen von der Maschine ab. Wiederholen Sie diese Schritte an der rechten Seite.
5. Entfernen Sie die beiden Antriebsradbaugruppen von den beiden Raupenbaugruppen.
6. Entfernen Sie die beiden Splinte von der Gelenkstange.
7. Schieben Sie die Gelenkstange aus der Gelenknabe und nehmen Sie sie ab. Entsorgen Sie die Gelenkstange.

3

Demontieren der Schnee-Raupenkette

Keine Teile werden benötigt

Verfahren

Hinweis: Beginnen Sie mit der linken Raupenkette und wiederholen Sie den Vorgang dann an der rechten Raupenkette.

1. Entfernen Sie die Schlossschraube ($\frac{3}{8}$ " x 3"), die Spannbuchse und die Sicherungsmutter ($\frac{3}{8}$ "), mit denen das linke Bugrad an der Raupenstütze befestigt ist (Bild 2). Nehmen Sie das Rad ab.
2. Entfernen Sie die Schlossschraube ($\frac{3}{8}$ " x 3"), die Spannbuchse und die Sicherungsmutter ($\frac{3}{8}$ "), mit denen das rechte Bugrad an der Bugradgabel und an der Raupenstütze befestigt ist (Bild 2). Nehmen Sie das Rad ab.
3. Entfernen Sie die Schlossschraube ($\frac{3}{8}$ " x 3") und die Sicherungsmutter ($\frac{3}{8}$ "), mit denen das Bugrad an der Raupenstütze befestigt ist. Entfernen Sie die Bugradgabel an der Raupenstütze (Bild 2).
4. Entfernen Sie die Achsbuchse (Bild 2).
5. Entfernen Sie die beiden Schrauben ($\frac{1}{4}$ " x $\frac{5}{8}$ "), mit denen die Achsbuchsenhalterung an der Raupenstütze befestigt ist. Entfernen Sie die Achsbuchsenhalterung (Bild 2).
6. Entfernen Sie die Schraube ($\frac{3}{8}$ " x 4"), die Spannbuchse und die Unterlegscheibe ($\frac{3}{8}$ "), mit denen der Spanner an der Bugradhalterung befestigt ist (Bild 2). Entfernen Sie den Spanner.
7. Entfernen Sie die beiden Schlossschrauben ($\frac{5}{16}$ " x $\frac{3}{4}$ ") und die beiden Sicherungsmuttern ($\frac{5}{16}$ "), mit denen die Kufe an der Raupenstütze befestigt ist. Entsorgen Sie die Kufe.
8. Entsorgen Sie den Raupenstütze.

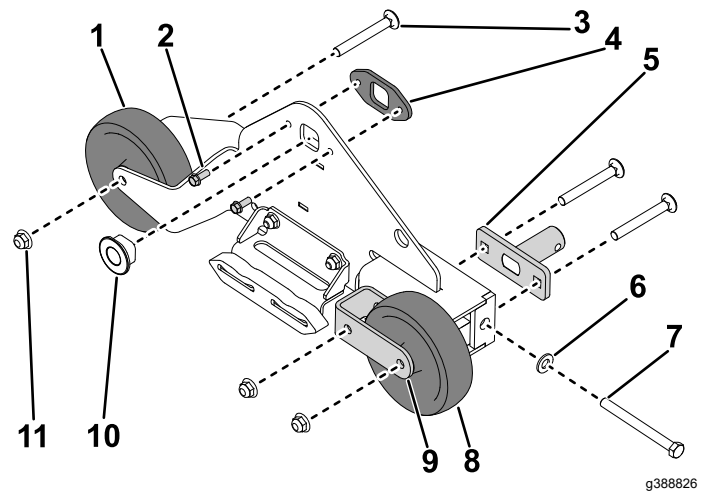


Bild 2

- | | |
|--|---|
| 1. Linkes Bugrad | 7. Schraube ($\frac{3}{8}$ " x 4") |
| 2. Schraube ($\frac{1}{4}$ " x $\frac{5}{8}$ ") | 8. Rechtes Bugrad |
| 3. Schlossschraube ($\frac{3}{8}$ " x 3") | 9. Bugradgabel |
| 4. Achsbuchsenenträger | 10. Achsbuchse |
| 5. Spanner | 11. Sicherungsmutter ($\frac{3}{8}$ ") |
| 6. Scheibe ($\frac{3}{8}$ ") | |

4

Entfernen der hinteren und unteren Abdeckungen

Keine Teile werden benötigt

Verfahren

1. Platzieren Sie einen Achsständer unter die linke und rechte Antriebswelle des Hydrostatikantriebs, um Zugang zur unteren Abdeckung zu erhalten. Entfernen Sie den Achsständer oder die Hebevorrichtung, die in [1 Vorbereiten der Maschine \(Seite 3\)](#) verwendet wird.
- Hinweis:** Für die Durchführung dieses Verfahrens werden möglicherweise zwei Personen benötigt.
2. Entfernen Sie die drei Schrauben ($\frac{1}{4}$ " x $\frac{5}{8}$ "), mit denen die Halterung der Höheneinstellung an der oberen Platte und der hinteren Abdeckung befestigt ist. Entfernen Sie die Halterung der Höhenverstellung von der Platte und der Abdeckung (Bild 3).

Hinweis: Die Halterung für die Höhenverstellung bleibt an den Kabeln auf der Oberseite der Maschine befestigt.

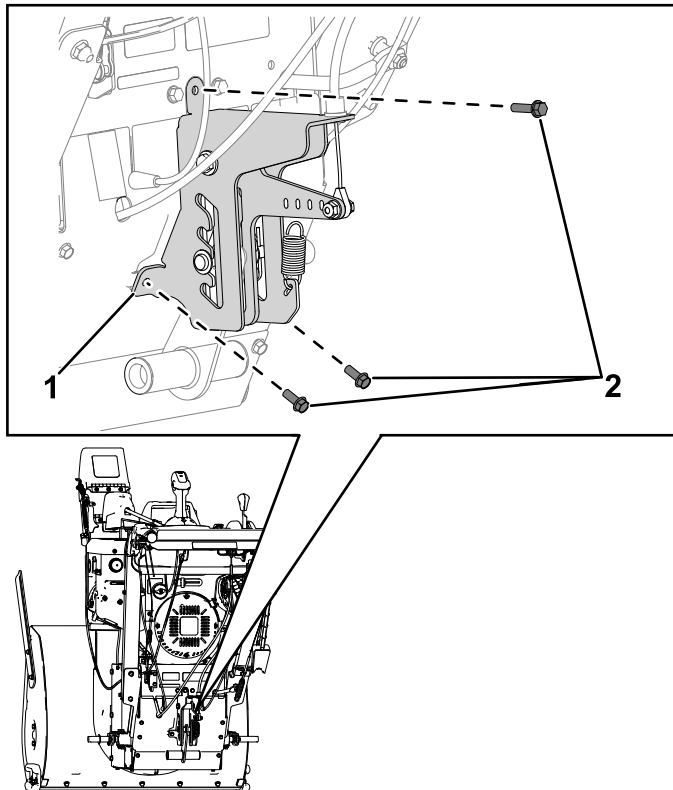


Bild 3

g388875

1. Halterung für die Höhenverstellung
 2. Schraube ($\frac{1}{4}$ " x $\frac{5}{8}$ ")
-
3. Entfernen Sie die sechs Schrauben ($\frac{1}{4}$ " x $\frac{5}{8}$ "), mit denen die hintere Abdeckung an den Seitenplatten des Rahmens befestigt ist.
 4. Entfernen Sie die Bundmutter ($\frac{1}{4}$ ") und die Ansatzschraube ($\frac{1}{4}$ " x 1"), mit denen der Bowdenzug des Hydrostatikantriebs am Geschwindigkeitsschalthebel befestigt ist. Bewahren Sie die abgestufte Unterlegscheibe (Bild 4) auf.
 5. Entfernen Sie den Bowdenzug des Hydrostatikantriebs von der Halterung des Gaszugkabels und der hinteren Abdeckung (Bild 4).

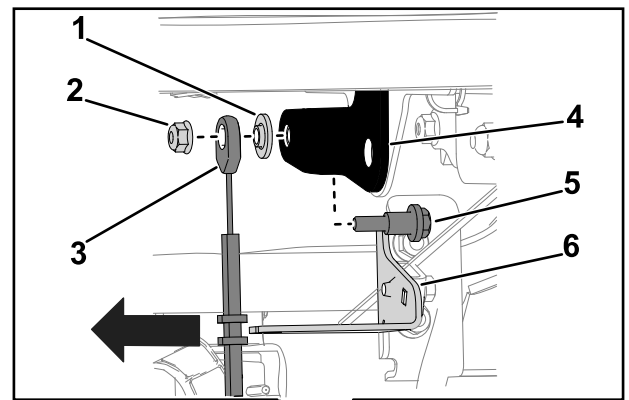


Bild 4

g388894

1. Abgestufte Unterlegscheibe
 2. Bundmutter ($\frac{1}{4}$ ")
 3. Bowdenzug des Hydrostatikantriebs
 4. Geschwindigkeitsschalthebel
 5. Ansatzschraube ($\frac{1}{4}$ " x 1")
 6. Halterung des Gaszugkabels
-
6. Trennen Sie den Kupplungszug auf der linken Seite der Maschine vom Kupplungshebel (Bild 5). Wiederholen Sie diese Schritte an der rechten Seite.
 7. Entfernen Sie auf der linken Seite der Maschine die Sechskantmutter ($\frac{1}{4}$ ") und die Schraube ($\frac{1}{4}$ " x $2\frac{3}{4}$ "), mit denen die Kabelklemme am unteren Griffrohr befestigt ist (Bild 5). Wiederholen Sie diese Schritte an der rechten Seite.

Hinweis: Die Kabelklemmen bleiben an den Kupplungszügen.

5

Entfernen der Riemenabdeckung

Keine Teile werden benötigt

Verfahren

1. Entfernen Sie auf der Vorderseite der Maschine die beiden Schrauben ($\frac{1}{4}" \times \frac{5}{8}"$), mit denen die Riemenabdeckung an der Maschine befestigt ist (Bild 6).
2. Trennen Sie den Kabelbaum von der Beleuchtungseinheit.
3. Entfernen Sie die Riemenabdeckung (Bild 6).

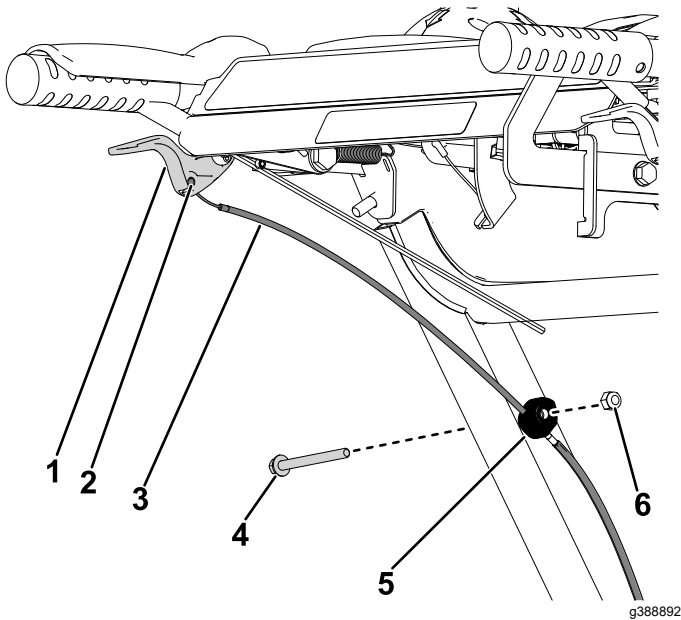


Bild 5

Bild zeigt die linke Seite der Maschine

- | | |
|---------------------------|---|
| 1. Kupplungshebel | 4. Schraube ($\frac{1}{4}" \times 2\frac{3}{4}"$) |
| 2. Kupplungszugverbindung | 5. Kabelklemme |
| 3. Kupplungszug | 6. Sechskantmutter ($\frac{1}{4}"$) |
-
8. Lösen Sie die beiden Kupplungszugfedern aus dem Hydrostatikantrieb.
 9. Entfernen Sie die hintere Abdeckung, während die Kupplungszüge noch befestigt sind.
 10. Entfernen Sie die vier Schrauben ($\frac{1}{4}" \times \frac{5}{8}"$), mit denen die untere Abdeckung an der Unterseite der Maschine befestigt ist. Entfernen Sie die untere Abdeckung und entsorgen Sie diese.

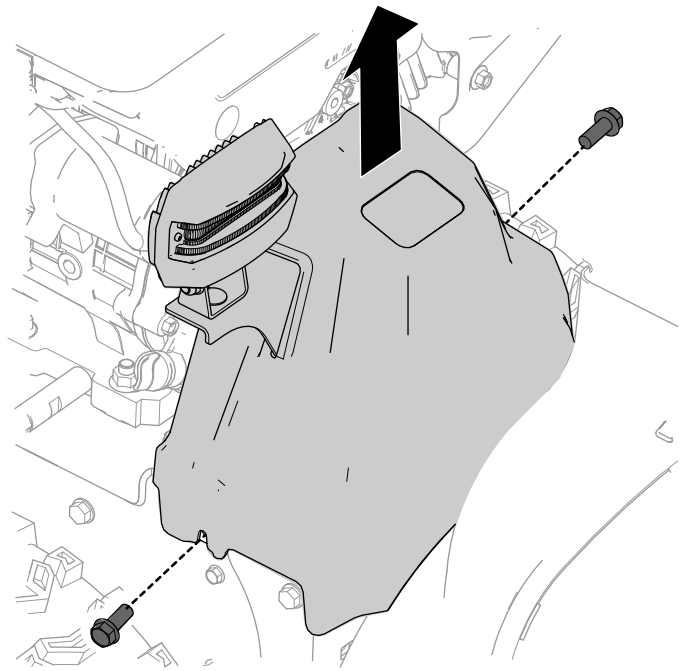


Bild 6

6

Entfernen des Antriebsriemens

Keine Teile werden benötigt

Verfahren

Hinweis: Führen Sie diese Vorgehensweise durch, wenn der Antriebsriemen beschädigt ist.

1. Entfernen Sie die beiden Schrauben (M8 x 1¼" x 20), mit denen die Riemenführung am Motor befestigt ist. Entfernen Sie die Riemenführung.
2. Entfernen Sie die Schraube (7/16" x 1¾"), mit der die Räumwerkscheibe an der Welle befestigt ist. Entfernen Sie die Riemenscheibe, den Räumwerkriemen, den Riemenscheibenträger und die Distanzscheibe von der Welle (Bild 7).

Hinweis: Falls erforderlich, halten Sie die Nabe zwischen der Riemenscheibe und dem Motor fest, damit sich die Welle nicht drehen kann.

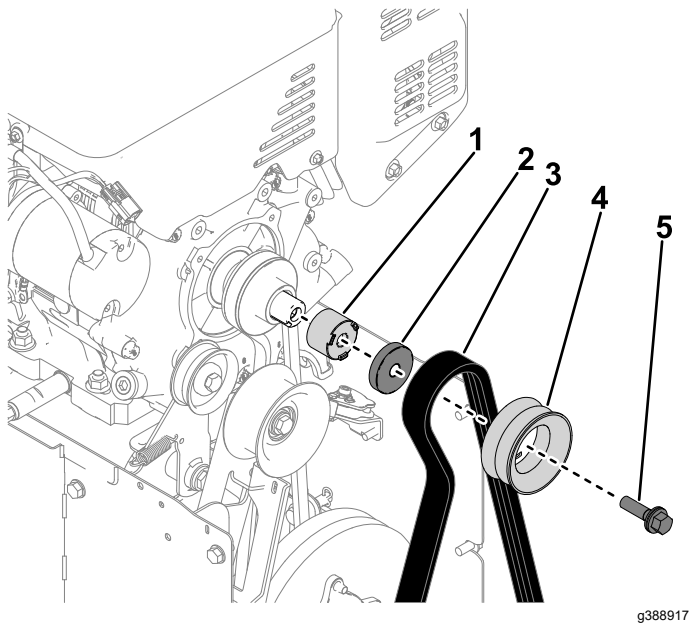


Bild 7

- | | |
|-------------------------|---------------------------|
| 1. Distanzscheibe | 4. Räumwerkscheibe |
| 2. Riemenscheibenträger | 5. Schraube (7/16" x 1¾") |
| 3. Räumwerkriemen | |

3. Entfernen Sie die beiden Antriebsscheiben und den Antriebsriemen von der Welle (Bild 8).

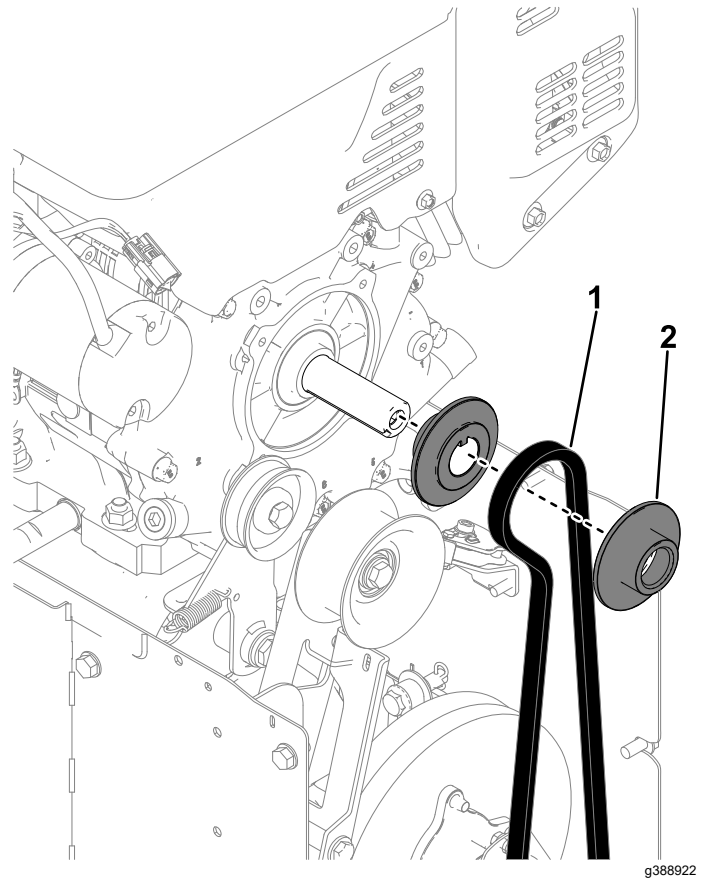


Bild 8

- | | |
|-------------------|------------------------------------|
| 1. Antriebsriemen | 2. Riemenscheibe für den Fahrtrieb |
|-------------------|------------------------------------|

4. Entfernen Sie den Antriebsriemen von der Unterseite der Maschine und entsorgen Sie ihn.

7

Ausbau des Antriebsscheibenarms

Keine Teile werden benötigt

Verfahren

1. Entfernen und entsorgen Sie die Zugfeder am Antriebsscheibenarm.
2. Entfernen Sie das Z-Profil des Antriebszugs vom Antriebsscheibenarm.
3. Entfernen Sie die Mutter (7/16") und die Ansatzschraube (7/16" x 1 3/4"), mit denen der Antriebsscheibenarm an der Halterung der Bremskupplung befestigt ist (Bild 9).

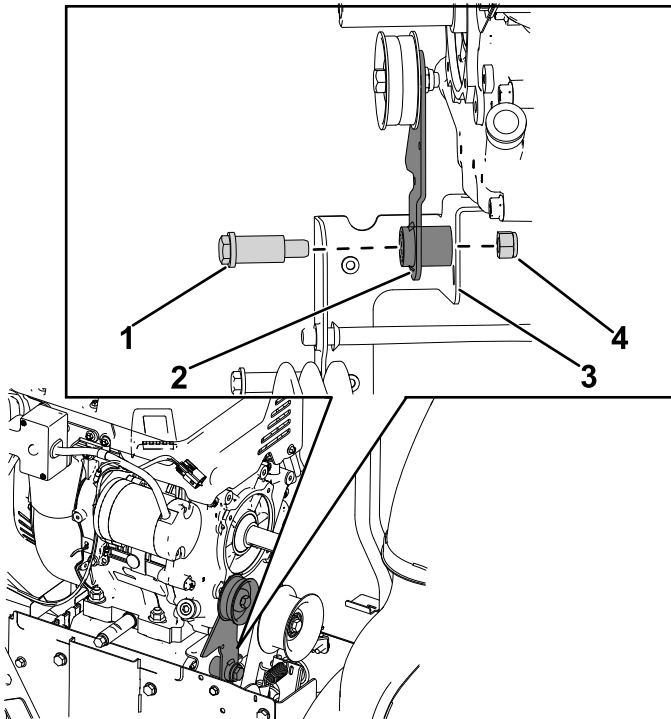


Bild 9

- | | |
|------------------------------------|--------------------------------|
| 1. Ansatzschraube (7/16" x 1 3/4") | 3. Halterung der Bremskupplung |
| 2. Antriebsscheibenarm | 4. Mutter (7/16") |

4. Entfernen Sie die Mutter (3/8") und die Schraube (3/8" x 1 3/8"), mit denen die Umlenkscheibe am Antriebsscheibenarm befestigt ist. Entsorgen Sie den Antriebsscheibenarm.

8

Ausbau der Stütze des Hydrostatikantriebs

Keine Teile werden benötigt

Verfahren

1. Entfernen Sie auf der Rückseite der Maschine die beiden Schrauben (1/4" x 5/8"), mit denen die Stütze des Hydrostatikantriebs an der oberen Platte befestigt ist (Bild 10).
2. Entfernen Sie die Schraube (5/16" x 1 1/4") und die Sicherungsmutter (5/16"), mit denen die Unterseite der Stütze des Hydrostatikantriebs am Hydrostatikantrieb befestigt ist. Entfernen Sie die Stütze des Hydrostatikantriebs aus der Maschine (Bild 10).

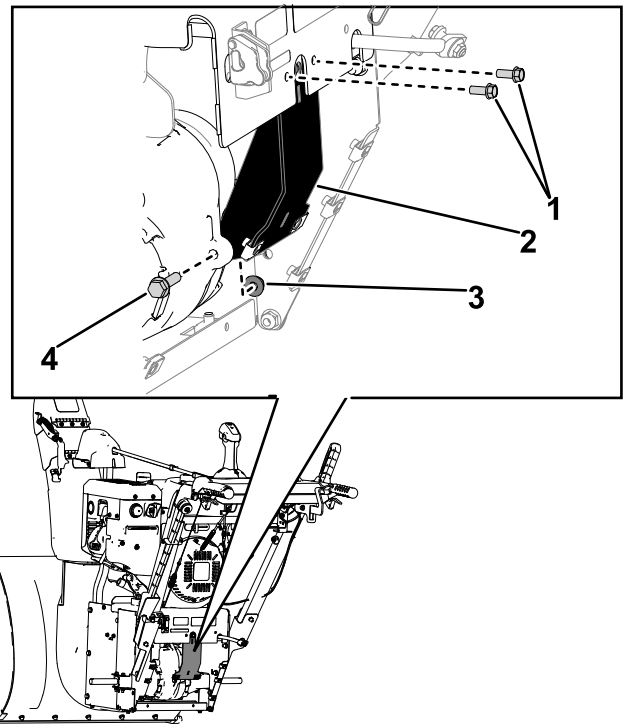


Bild 10

- | | |
|-----------------------------------|------------------------------|
| 1. Schrauben (1/4" x 5/8") | 3. Sicherungsmutter (5/16") |
| 2. Stütze des Hydrostatikantriebs | 4. Schraube (5/16" x 1 1/4") |

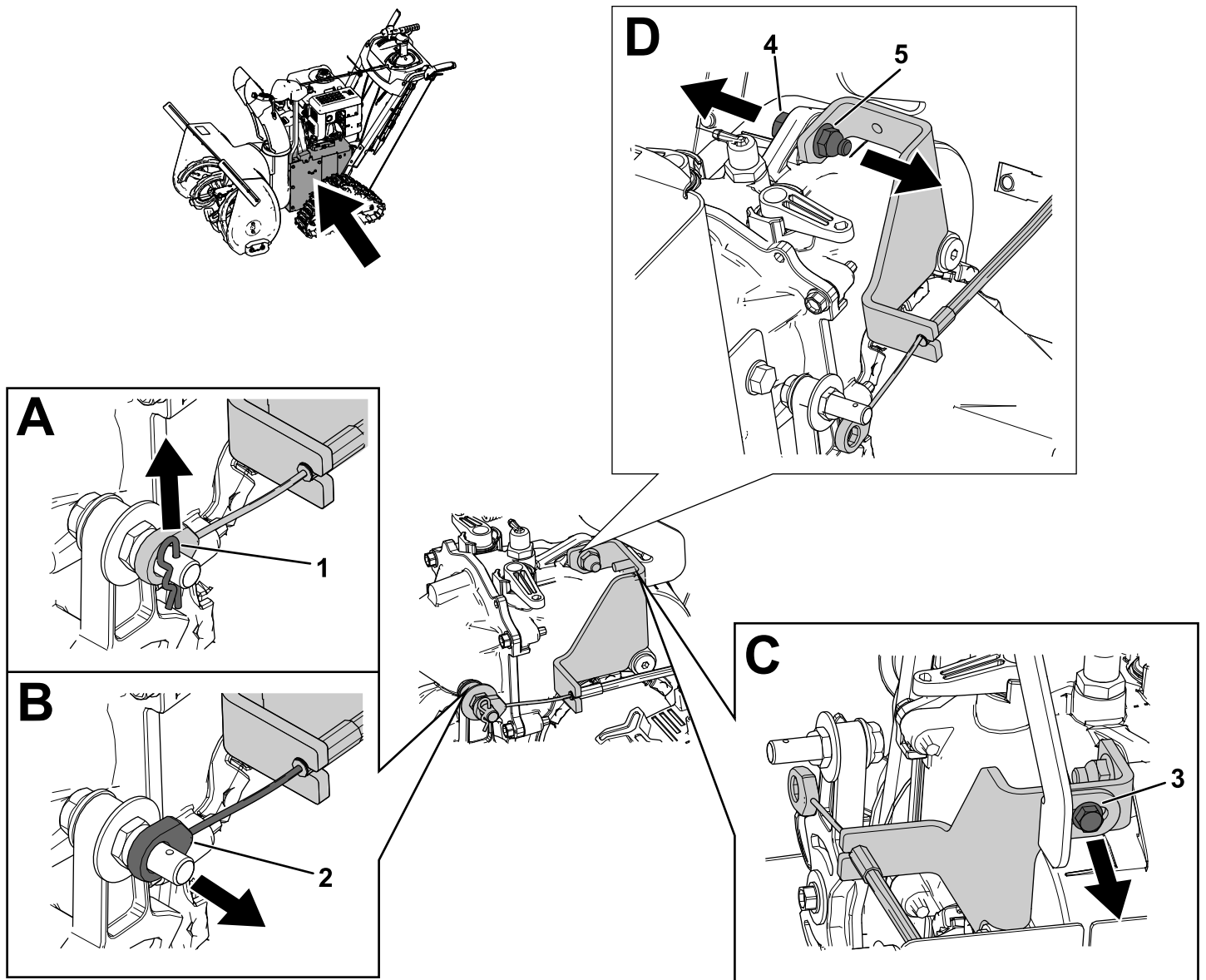
3. Entsorgen Sie die Stütze des Hydrostatikantriebs und die fünf Clips (1/4").

Ausbau der Halterung des Hydrostatikantriebs

Keine Teile werden benötigt

Verfahren

1. Entfernen Sie den Splint und den Bowdenzug des Hydrostatikantriebs von der Schraube an der Hydrostatikantriebseinheit. Entfernen Sie den Bowdenzug des Hydrostatikantriebs von der Schraube ab ([Bild 11](#)).
2. Entfernen Sie die Schraube ($\frac{1}{4}" \times \frac{5}{8}"$), mit der Halterung des Hydrostatikantriebs an der oberen Halterung des Hydrostatikantriebs befestigt ist ([Bild 11](#)).
3. Entfernen Sie die Schraube ($\frac{5}{16}" \times 1\frac{1}{4}"$) und die Sicherungsmutter ($\frac{5}{16}"$), mit denen die Halterung des Hydrostatikantriebs an der Hydrostatikantriebseinheit befestigt ist ([Bild 11](#)).
4. Entfernen Sie Halterung des Hydrostatikantriebs, wobei der Bowdenzug des Hydrostatikantriebs noch an der Halterung befestigt bleibt.
5. Entfernen Sie den Sicherungsring, mit dem der Bowdenzug des Hydrostatikantriebs an der Halterung befestigt ist.
6. Entfernen Sie den Bowdenzug des Hydrostatikantriebs von der Halterung und entsorgen Sie die Halterung.



g388920

Bild 11

1. Sicherungsstift
2. Bowdenzug des Hydrostatikantriebs
3. Schraube ($\frac{1}{4}$ " x $\frac{5}{8}$ ")

4. Schraube ($\frac{5}{16}$ " x $1\frac{1}{4}$ ")
5. Sicherungsmutter ($\frac{5}{16}$ ")

Einbau der Halterung des Hydrostatikantriebs

Für diesen Arbeitsschritt erforderliche Teile:

1	Halterung des Hydrostatikantriebs
1	Haltering
1	Kabelklemme
1	Sechskantschraube ($\frac{1}{4}" \times \frac{5}{8}"$)

Verfahren

1. Montieren Sie das Bowdenzug des Hydrostatikantriebs an der neuen Halterung des Hydrostatikantriebs.
 - A. Befestigen den Bowdenzug des Hydrostatikantriebs an der Halterung des Hydrostatikantriebs mit einem Sicherungsring.
 - B. Bringen Sie die neue Kabelklemme an der Halterung des Hydrostatikantriebs an und befestigen Sie diese mit der Sechskantschraube ($\frac{1}{4}" \times \frac{5}{8}"$) (Bild 12).

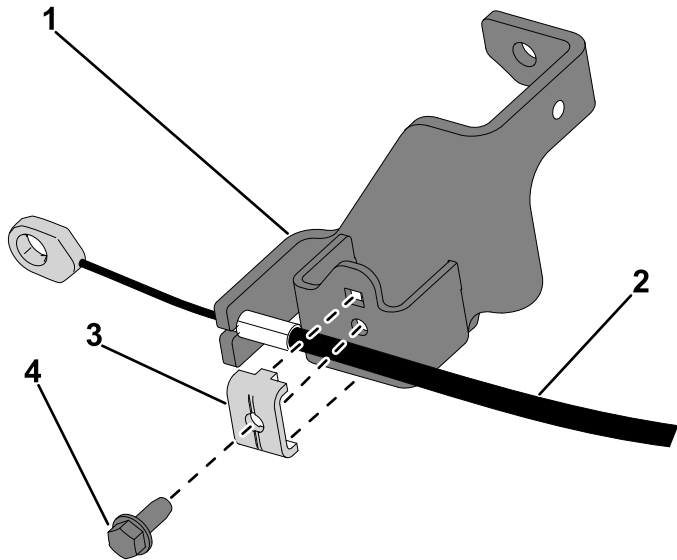


Bild 12

1. Halterung des Hydrostatikantriebs
2. Bowdenzug des Hydrostatikantriebs
3. Kabelklemme
4. Sechskantschraube ($\frac{1}{4}" \times \frac{5}{8}"$)

2. Montieren Sie die Halterung des Hydrostatikantriebs an der Hydrostatikantriebseinheit.

3. Setzen Sie die Sechskantschraube ($\frac{1}{4}" \times \frac{5}{8}"$) ein, mit der Halterung des Hydrostatikantriebs an der oberen Halterung des Hydrostatikantriebs befestigt ist (Bild 13).

Hinweis: Ziehen Sie die Schraube handfest an.

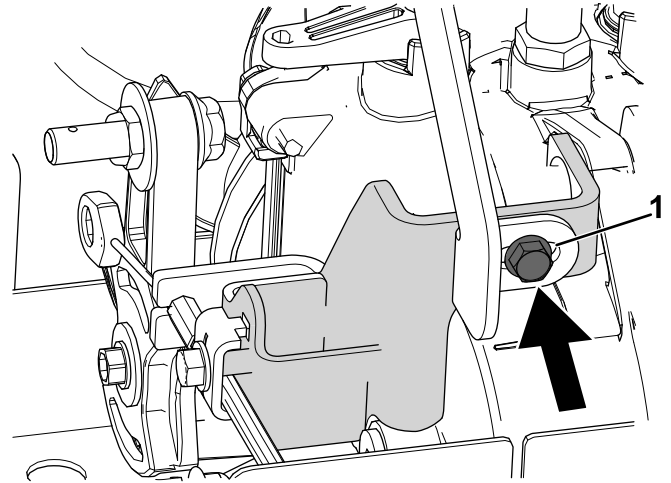


Bild 13

1. Sechskantschraube ($\frac{1}{4}" \times \frac{5}{8}"$)

4. Befestigen Sie den Bowdenzug des Hydrostatikantriebs an der Schraube der Hydrostatikantriebseinheit und sichern Sie diesen mit dem Splint (Bild 14).

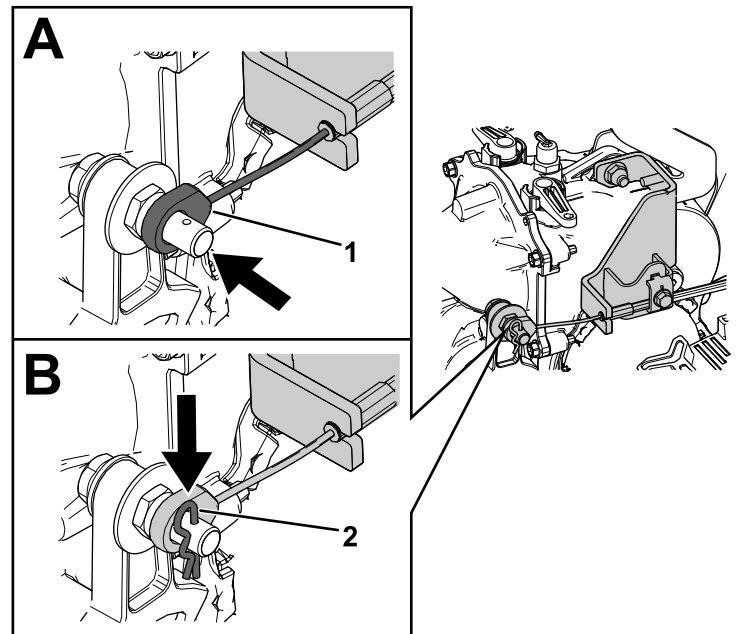


Bild 14

1. Bowdenzug des Hydrostatikantriebs
2. Sicherungsstift

11

Einbau der Stütze des Hydrostatikantriebs

Für diesen Arbeitsschritt erforderliche Teile:

1	Stütze des Hydrostatikantriebs
5	Clip (1/4")
1	Schraube (5/16" x 1 1/4")
1	Sicherungsmutter (5/16")

Verfahren

1. Bringen Sie die fünf Clips (1/4") an der neuen Stütze des Hydrostatikantriebs an.
2. Befestigen Sie die neue Stütze des Hydrostatikantriebs an der Hydrostatikantriebseinheit.
 - A. Befestigen Sie den oberen Teil der Stütze des Hydrostatikantriebs mit der neuen Schraube (5/16" x 1 1/4") und der Sicherungsmutter (5/16") an der Halterung des Hydrostatikantriebs (Bild 15).

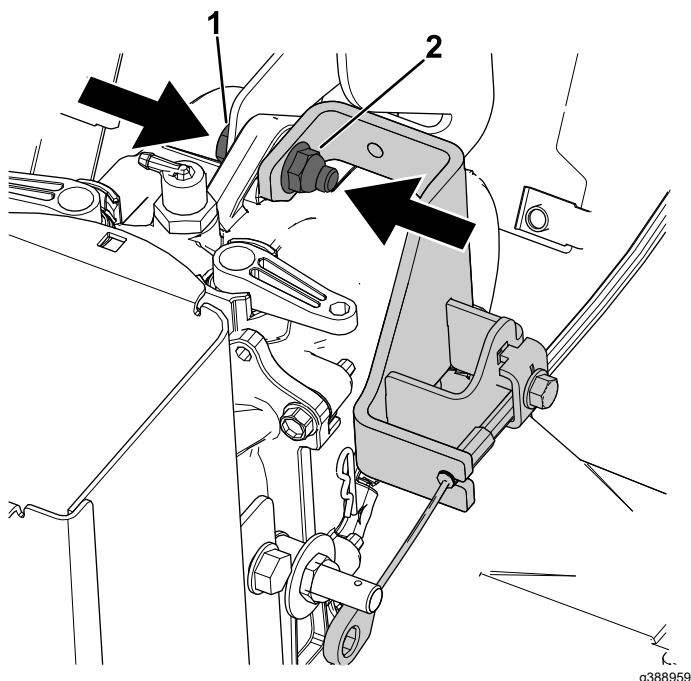
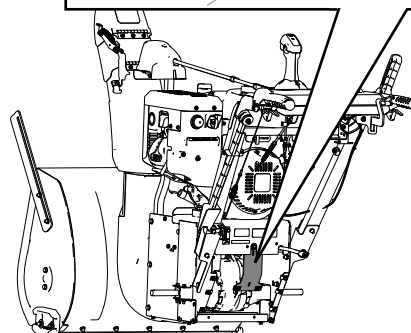
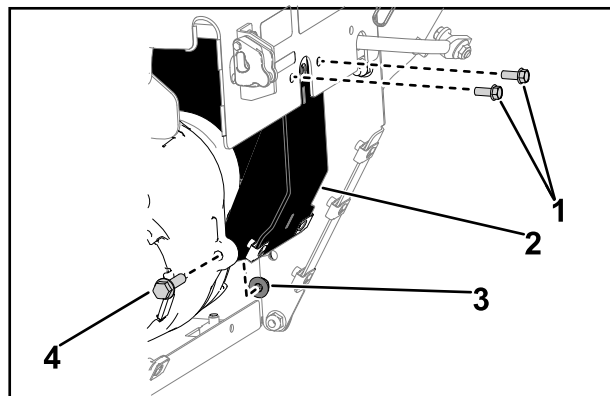


Bild 15

1. Schraube (5/16" x 1 1/4")
2. Sicherungsmutter (5/16")

und der Sicherungsmutter (5/16") am Hydrostatikantrieb (Bild 16).

3. Setzen Sie die beiden Schrauben (1/4" x 5/8") ein, mit der die Stütze des Hydrostatikantriebs an der oberen Platte befestigt ist (Bild 16).



g390641

Bild 16

1. Schrauben (1/4" x 5/8")
2. Stütze des Hydrostatikantriebs
3. Sicherungsmutter (5/16")
4. Schraube (5/16" x 1 1/4")

4. Ziehen Sie die Schraube (1/4" x 5/8") fest, mit der Halterung des Hydrostatikantriebs an der oberen Halterung des Hydrostatikantriebs befestigt ist (Bild 13).

- B. Befestigen Sie den unteren Teil der Stütze des Hydrostatikantriebs mit der beibehaltenen Schraube (5/16" x 1 1/4")

Einbau der Traktionskupplungsarm-Baugruppe

Für diesen Arbeitsschritt erforderliche Teile:

1	Traktionskupplungsarm
1	Verlängerungsfeder
1	Antriebsriemen
1	Flache Umlenkrolle
1	Keilriemenscheibe
1	Riemenführung
1	Schraube (5/16" x 1 1/2")
1	Sicherungsmutter (5/16")

Verfahren

- Montieren Sie die neuen Umlenkrollen, den Antriebsriemen und die Riemenführung am neuen Kupplungsarm.
 - Montieren Sie die flache Umlenkrolle am oberen Ende des Traktionskupplungsarms und befestigen Sie diese mit der Schraube (3/8" x 1 3/8") und der Sicherungsmutter (3/8") (**Bild 17**).
- Montieren Sie die Keilriemenscheibe, den Antriebsriemen und die Riemenführung an der Unterseite des Traktionskupplungsarms und sichern Sie diese mit der neuen Schraube (5/16" x 1 1/2") und der Sicherungsmutter (5/16") (**Bild 17**).

Hinweis: Ziehen Sie die Befestigungselemente handfest an und ziehen Sie diese dann mit einem Schraubenschlüssel fest.

Hinweis: Ziehen Sie die Befestigungselemente handfest an und ziehen Sie diese dann mit einem Schraubenschlüssel fest.

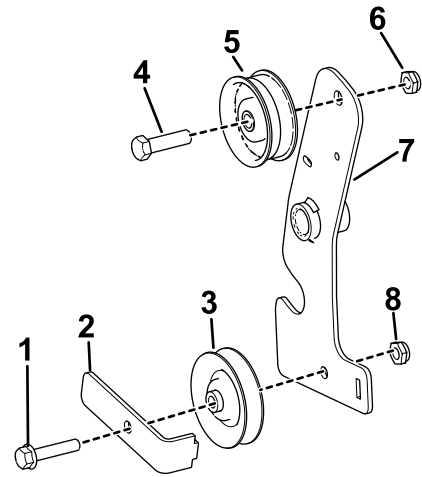


Bild 17

- | | |
|------------------------------|-----------------------------|
| 1. Schraube (5/16" x 1 1/2") | 5. Flache Umlenkrolle |
| 2. Riemenführung | 6. Sicherungsmutter (3/8") |
| 3. Keilriemenscheibe | 7. Traktionskupplungsarm |
| 4. Schraube (3/8" x 1 3/8") | 8. Sicherungsmutter (5/16") |

- Tragen Sie ein korrosionshemmendes Schmiermittel auf den Drehpunkt des Traktionskupplungsarms auf.
- Setzen Sie die Ansatzschraube (7/16" x 1 3/4") in den Drehpunkt des Traktionskupplungsarms ein.
- Bringen Sie das Z-Profil des Antriebszugs am Traktionskupplungsarm an (**Bild 18**).

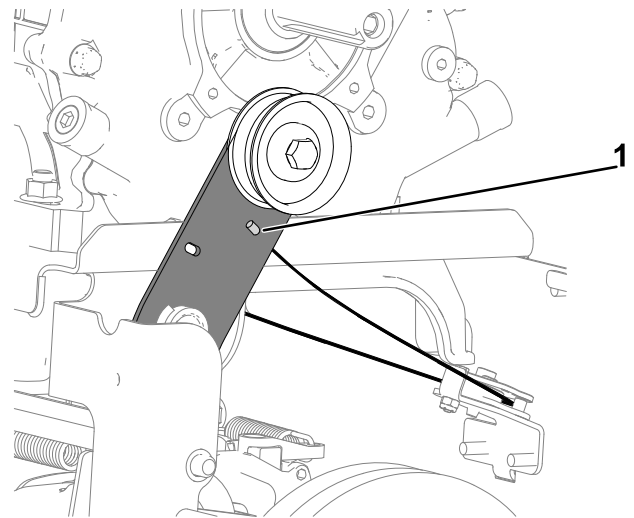


Bild 18

- Einbauort des Z-Profils

- Montieren Sie die Traktionskupplungsarm-Baugruppe an der Bremskupplungshalterung und sichern Sie diese mit der neuen Ansatzschraube (7/16" x 1 3/4") und der Sicherungsmutter (7/16") (**Bild 19**).

13

Anbringen des Antriebsriemens

Keine Teile werden benötigt

Verfahren

Hinweis: Führen Sie diese Vorgehensweise durch, wenn Sie den Antriebsriemen austauschen.

1. Legen Sie den Antriebsriemen auf die Riemenscheiben der Welle der Hydrostatikantriebseinheit.
 - A. Führen Sie den Antriebsriemen um den Hydrostatikantriebseinheit ([Bild 20](#)).
 - B. Montieren Sie die beiden Antriebsriemenscheiben auf die Welle und legen Sie den Antriebsriemen um die Riemenscheiben ([Bild 20](#)).

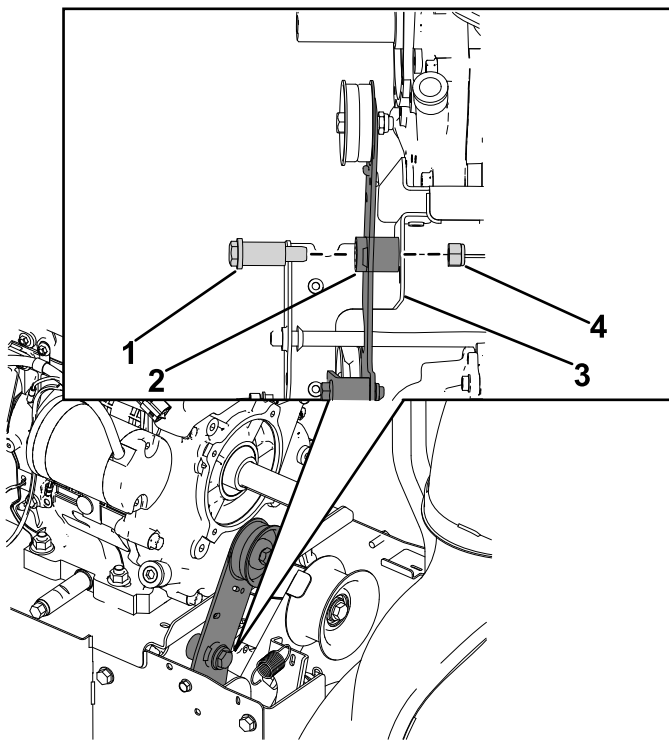


Bild 19

g389005

1. Ansatzschraube (7/16" x 1 3/4")
 2. Traktionskupplungsarm
 3. Halterung der Bremskupplung
 4. Sicherungsmutter (7/16")
6. Bringen Sie die Zugfeder am Traktionskupplungsarm an und ziehen Sie die Feder bis zur rechten Seitenplatte.
 7. **Wenn Sie den Antriebsriemen wiederverwenden**, verlegen Sie den Antriebsriemen wie unten dargestellt ([Bild 20](#)).

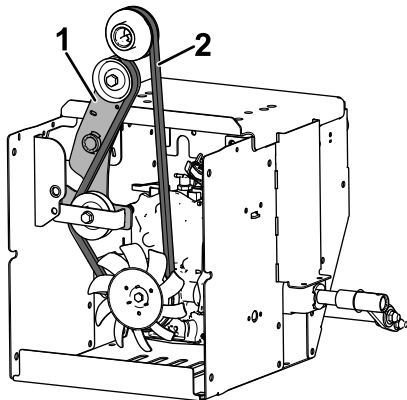


Bild 20

g351817

1. Traktionskupplungsarm
2. Neuer Riemenverlauf

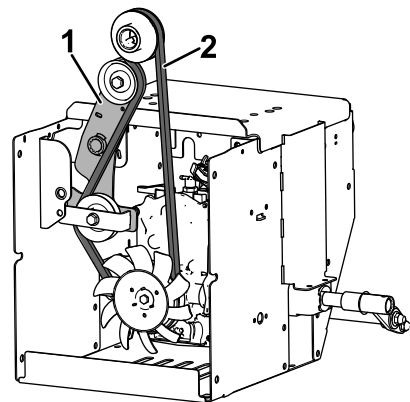


Bild 21

g351817

1. Traktionskupplungsarm
2. Neuer Riemenverlauf

2. Befestigen Sie die Distanzscheibe, den Riemenscheibenträger, die Laufradscheibe und den Räumwerkriemen an der Welle an ([Bild 22](#)).
3. Tragen Sie Loctite auf das Gewinde der Schraube (7/16" x 1 3/4") auf.
4. Montieren Sie die Schraube (7/16" x 1 3/4") an der Laufradscheibe ([Bild 22](#)). Ziehen Sie die Schraube bis auf ein Drehmoment von 13,6–18,1 N·m an.

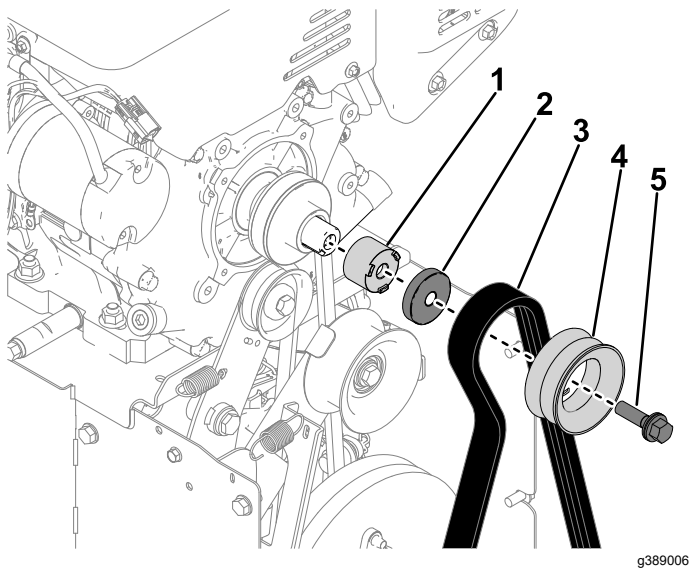


Bild 22

- | | |
|-------------------------|------------------------------|
| 1. Distanzscheibe | 4. Räumwerkscheibe |
| 2. Riemenscheibenträger | 5. Schraube (7/16" x 1 3/4") |
| 3. Räumwerkriemen | |

- Tragen Sie Loctite auf die beiden Schraubengewinde (M8 x 1 1/4 x 20) auf.
- Montieren Sie die Riemenführung am Motor und sichern Sie diese mit den beiden Schrauben (M8 x 1 1/4 x 20).
- Prüfen Sie, ob der Abstand zwischen dem Räumwerkriemen und der Riemenführung korrekt ist. Es sollte ein Spalt von ca. 3,2 mm vorhanden sein.

14

Einbauen der Riemenabdeckung

Keine Teile werden benötigt

Verfahren

- Bringen Sie die Riemenabdeckung an der Maschine an und befestigen Sie diese mit den beiden Schrauben (1/4" x 5/8") (Bild 23).

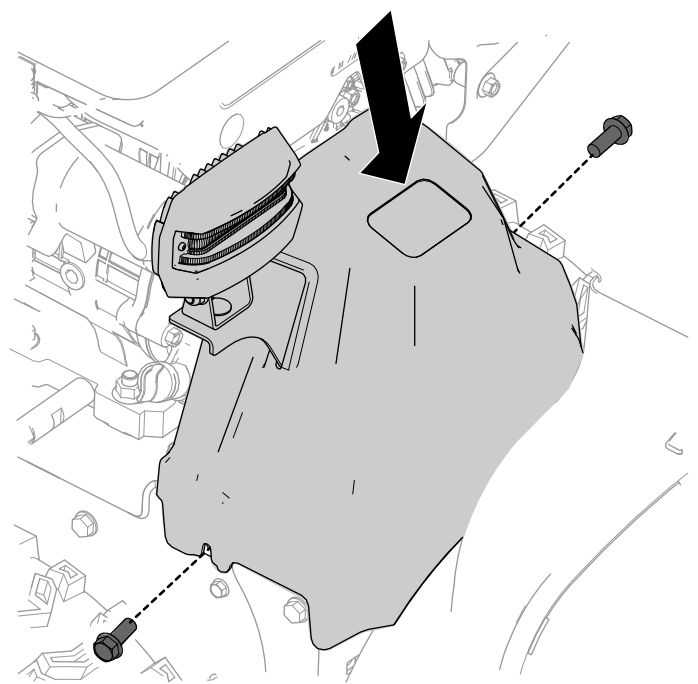


Bild 23

- Schließen Sie den Kabelbaum an die Beleuchtungseinheit an.

15

Anbringen der hinteren und unteren Abdeckung

Für diesen Arbeitsschritt erforderliche Teile:

1	Untere Abdeckung
---	------------------

Verfahren

- Bringen Sie die neue Bodenabdeckung von der Unterseite der Maschine her an und befestigen Sie diese mit den vier Schrauben (1/4" x 5/8").
- Bringen Sie die hintere Abdeckung an der Maschine an, haken Sie die linke Kupplungszugfeder an der Hydrostatikantriebseinheit ein. Wiederholen Sie den Vorgang mit dem rechten Kupplungszug.
- Führen Sie den Bowdenzug des Hydrostatikantriebs durch die hintere Abdeckung.
- Bringen Sie die hintere Abdeckung an der Rahmenplatte an und sichern Sie diese mit sechs Schrauben (1/4" x 5/8").

5. Befestigen Sie den Bowdenzug des Hydrostatikantriebs an der Halterung des Geschwindigkeitsschalthebels (**Bild 24**).
6. Befestigen Sie den Bowdenzug des Hydrostatikantriebs mit einer Ansatzschraube ($\frac{1}{4}$ " x 1"), einer abgestuften Unterlegscheibe und einer Mutter ($\frac{1}{4}$ ") am Geschwindigkeitsschalthebel (**Bild 24**).

Hinweis: Die flache Seite der abgestuften Unterlegscheibe sollte auf dem Geschwindigkeitsschalthebel liegen.

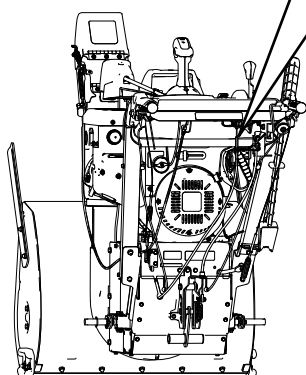
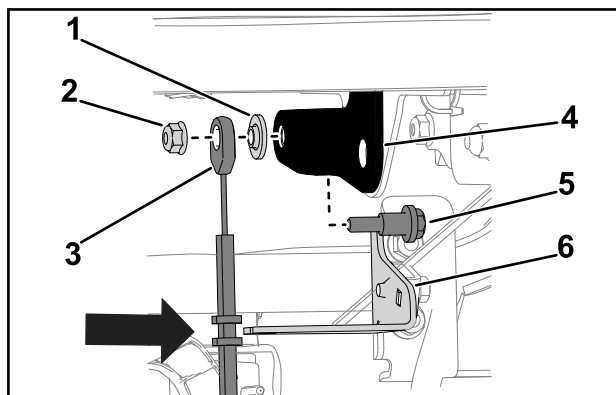


Bild 24

- | | |
|--------------------------------------|---|
| 1. Abgestufte Unterlegscheibe | 4. Geschwindigkeitsschalthebel |
| 2. Mutter ($\frac{1}{4}$ ") | 5. Ansatzschraube ($\frac{1}{4}$ " x 1") |
| 3. Bowdenzug des Hydrostatikantriebs | 6. Halterung des Gaszugkabels |

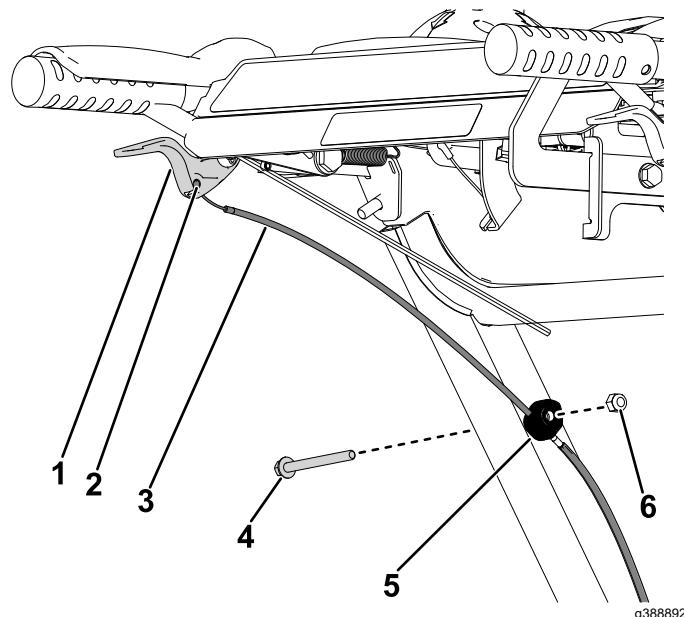


Bild 25

- | | |
|---------------------------|---|
| 1. Kupplungshebel | 4. Schraube ($\frac{1}{4}$ " x $2\frac{3}{4}$ ") |
| 2. Kupplungszugverbindung | 5. Kabelklemme |
| 3. Kupplungszug | 6. Mutter ($\frac{1}{4}$ ") |

9. Montieren Sie die Halterung für die Höhenverstellung an der oberen Platte und der hinteren Abdeckung und sichern Sie diese mit den drei Schrauben ($\frac{1}{4}$ " x $\frac{5}{8}$ ") (**Bild 26**).

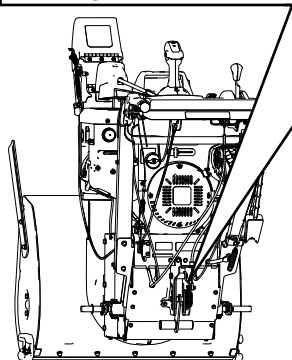
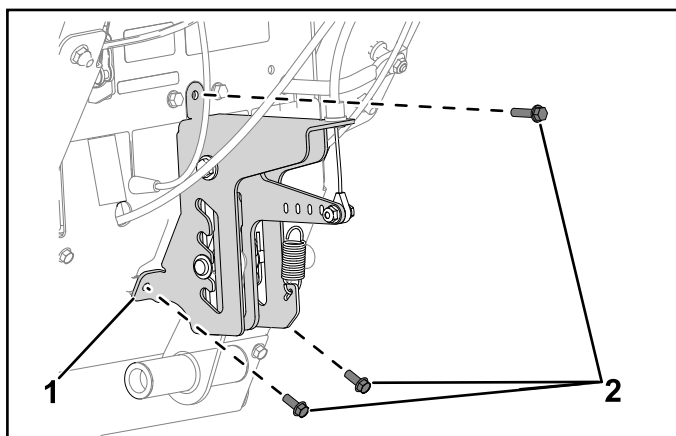


Bild 26

g388875

1. Halterung für die Höhenverstellung
2. Schraube ($\frac{1}{4}$ " x $\frac{5}{8}$ ")

10. Bringen Sie die neue Bodenabdeckung an der Unterseite der Maschine an und befestigen Sie diese mit den vier Schrauben ($\frac{1}{4}$ " x $\frac{5}{8}$ ").
11. Entfernen Sie die Achsständer unter der linken und rechten Antriebswelle des Hydrostatkantriebs. Ersetzen Sie die Achsständer oder die Hebevorrichtung, die in [1 Vorbereiten der Maschine \(Seite 3\)](#) verwendet wird.

16

Zusammenbau der Schnee-Raupenketten

Für diesen Arbeitsschritt erforderliche Teile:

1	Linke Raupenstütze
1	Rechte Raupenstütze
2	Platte für die Gelenkstange
6	Schlossschraube (5/16" x 1")
11	Sicherungsmutter (5/16")
2	Stützplatte

Verfahren

Hinweis: Beginnen Sie mit dem Vorgang an der linken Raupenstütze und wiederholen Sie diese dann am rechten Raupenstütze.

1. Montieren Sie den Spanner an der neuen Raupenstütze und befestigen Sie ihn locker mit der aufbewahrten Unterlegscheibe ($\frac{3}{8}$ ") und der Schraube ($\frac{3}{8}$ " x 4") ([Bild 27](#)).

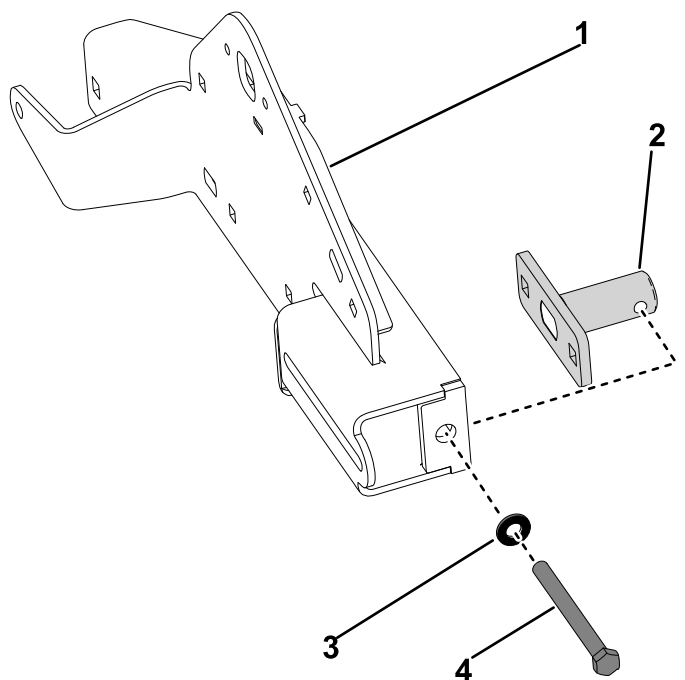


Bild 27

g389020

1. Raupenstütze
2. Spanner
3. Scheibe ($\frac{3}{8}$ ")
4. Schraube ($\frac{3}{8}$ " x 4")

2. Bauen Sie die Achsbuchse in die Raupenstütze ein ([Bild 28](#)).

3. Montieren Sie die Achsbuchsenträger an der Raupenstütze und befestigen Sie diese mit den beiden Schrauben ($\frac{1}{4}" \times \frac{5}{8}"$) (**Bild 28**).

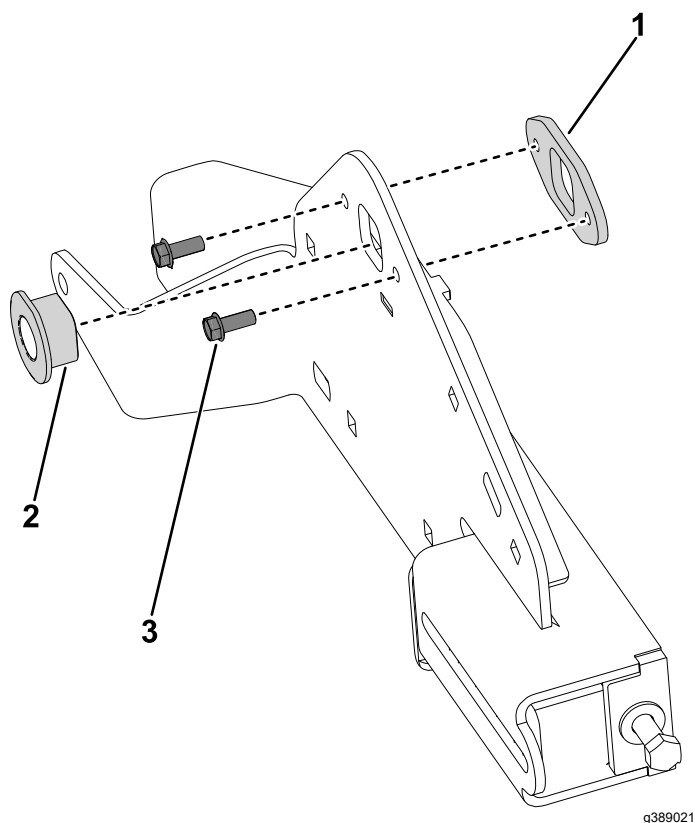


Bild 28

- | | |
|----------------------|--|
| 1. Achsbuchsenträger | 3. Schraube ($\frac{1}{4}" \times \frac{5}{8}"$) |
| 2. Achsbuchse | |

4. Montieren Sie die neue Platte für die Gelenkstange an der Raupenstütze und befestigen Sie diese mit zwei neuen Schlossschrauben ($\frac{5}{16}" \times 1"$) und zwei Sicherungsmuttern ($\frac{5}{16}"$) (**Bild 29**).
5. Montieren Sie die neue Stützplatte an der Raupenstütze und befestigen Sie diese mit der neuen Schlossschraube ($\frac{5}{16}" \times 1"$) und der Sicherungsmutter ($\frac{5}{16}"$) (**Bild 29**).

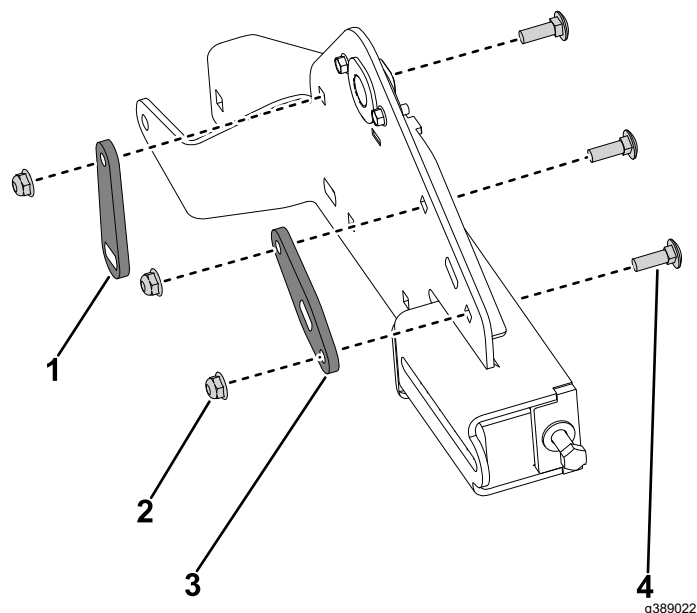


Bild 29

- | | |
|---|--|
| 1. Stützplatte | 3. Platte für die Gelenkstange |
| 2. Sicherungsmutter ($\frac{5}{16}"$) | 4. Schlossschraube ($\frac{5}{16}" \times 1"$) |

6. Montieren Sie die aufbewahrte Bugradgabel an der Raupenstütze und befestigen Sie diese locker mit der Schlossschraube ($\frac{3}{8}" \times 3"$) und der Sicherungsmutter ($\frac{3}{8}"$) (**Bild 30**).
7. Montieren Sie das rechte Bugrad an der Bugradgabel und an der Raupenstütze und befestigen Sie diese locker mit der Schlossschraube ($\frac{3}{8}" \times 3"$), der Spannbuchse und der Sicherungsmutter ($\frac{3}{8}"$) (**Bild 30**).
8. Montieren Sie das linke Bugrad am Raupenträger und sichern Sie es mit der Schlossschraube ($\frac{3}{8}" \times 3"$), der Spannbuchse und der Sicherungsmutter ($\frac{3}{8}"$) (**Bild 30**).

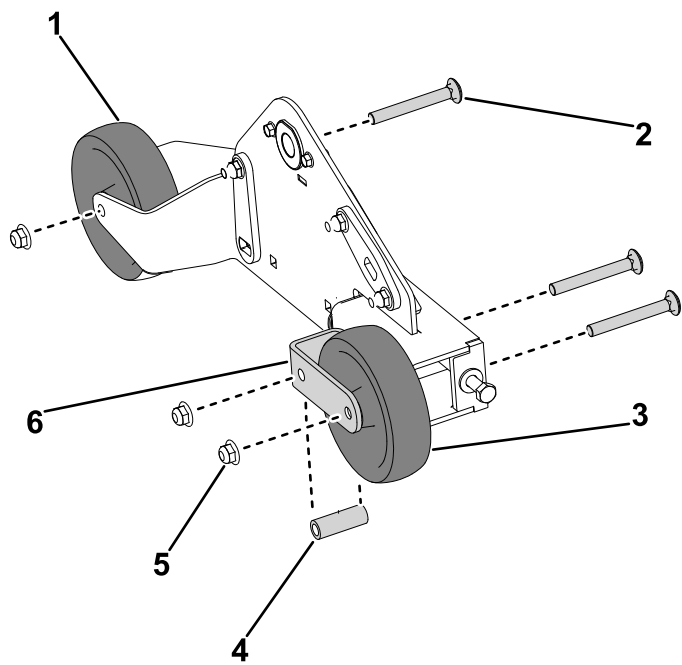


Bild 30

g389034

- | | |
|--|--|
| 1. Rechtes Bugrad | 4. Spannerbuchse |
| 2. Schlossschraube ($\frac{3}{8}$ " x 3") | 5. Sicherungsmutter ($\frac{3}{8}$ ") |
| 3. Linkes Bugrad | 6. Bugradgabel |

- Legen Sie die linke und die rechte Raupenbaugruppe auf die entsprechenden Seiten der Maschine.
- Schieben Sie die neue Gelenkstange in die Gelenknabe und sichern Sie diese mit zwei Splinten.
- Montieren Sie die beiden Spezi­alscheiben auf der Gelenkstange in der Gelenknabe. Montieren Sie die Gelenkstange mit den Spezi­alscheiben an den Raupenkett­en und der Gelenkplatte und befestigen Sie diese mit zwei neuen Sicherungsmuttern ($\frac{3}{8}$ ") (**Bild 31**).

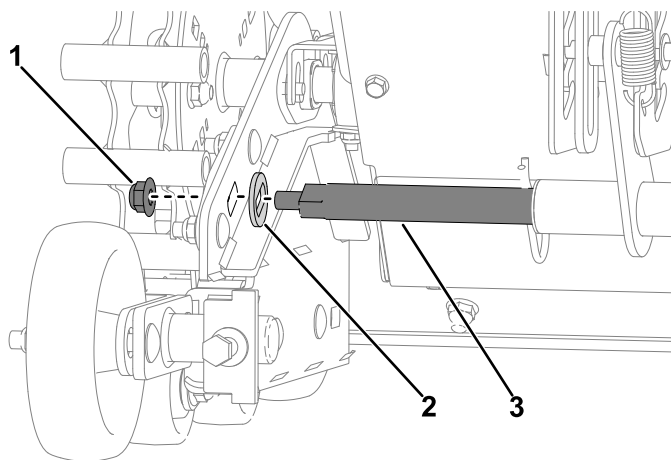


Bild 31

g389037

Linke Seite der Maschine dargestellt

- | | |
|---|-----------------|
| 1. Sicherungsmuttern ($\frac{3}{8}$ ") | 3. Gelenkstange |
| 2. Spezi­alscheibe | |

- Montieren Sie die beiden Spezi­alscheiben auf der neuen Gelenkstange. Montieren Sie die neue Gelenkstange mit den Spezi­alscheiben durch die Raupenbaugruppen und die Trägerplatte und befestigen Sie diese mit zwei neuen Sicherungsmuttern ($\frac{3}{8}$ ") (**Bild 32**).

17

Anbringen der Schnee-Raupenkett­en

Für diesen Arbeitsschritt erforderliche Teile:

2	Gelenkstange
4	Spezi­alscheibe
4	Sicherungsmutter ($\frac{3}{8}$ ")
2	Radstütze
4	Schlossschraube ($\frac{5}{16}$ " x $\frac{3}{4}$ ")
4	Bugrad
4	Ansatzschraube ($\frac{3}{8}$ " x 2-7/16")
4	Sicherungsmutter ($\frac{3}{8}$ ")

Verfahren

- Montieren Sie die Antriebsradbaugruppe von der linken Seite der Maschine aus an der Achsnabe und sichern Sie diese mit dem Klappstecker. Wiederholen Sie diese Schritte an der rechten Seite.

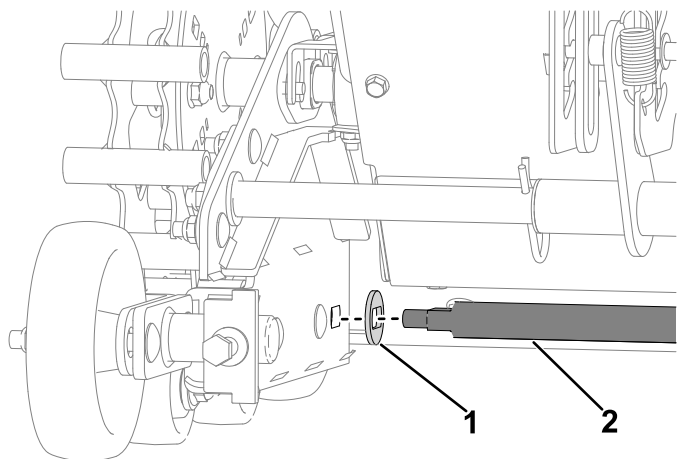


Bild 32

g389036

1. Spezialscheibe 2. Gelenkstange

18

Einstellen der Kupplungszüge

Keine Teile werden benötigt

Verfahren

Testen Sie die Maschine auf ordnungsgemäßen Betrieb/Funktion. Falls erforderlich, stellen Sie die Kupplungszüge ein; siehe *Bedienungsanleitung*.

6. Schieben Sie von der linken Seite der Maschine aus das Bugrad nach links und installieren Sie die Raupenkette um die Raupeneinheit und das Antriebsrad. Wiederholen Sie diese Schritte an der rechten Seite.
7. Ziehen Sie den Spanner von der linken Seite der Maschine aus an, bis die Raupenkette nur noch um 9,5 mm ausgelenkt werden kann. Wiederholen Sie diese Schritte an der rechten Seite.
8. Ziehen Sie von der linken Seite der Maschine aus die beiden Muttern (9/16"), mit denen die Bugradgabel an der Raupeneinheit befestigt ist, auf ein Drehmoment von 47,5 N·m an. Wiederholen Sie diese Schritte an der rechten Seite.
9. Montieren Sie die neue Radstütze an der Raupenstütze und befestigen Sie diese mit zwei neuen Schlossschrauben (5/16" x 3/4") und zwei Sicherungsmuttern (5/16").
10. Montieren Sie die beiden neuen Bugräder auf die Radhalterung und befestigen Sie diese mit zwei neuen Ansatzschraube (3/8" x 2-7/16") und zwei Sicherungsmuttern (3/8").

Hinweise:

Hinweise:

Hinweise:



Count on it.