



Kit de atualização

Limpa-neve Power TRX Commercial 1428 ou 1432 OHXE

Modelo nº 145-0700

Instruções de instalação

Importante: Guarde todas as peças soltas para uma instalação posterior exceto indicação em contrário.

Instalação

Peças soltas

Utilize a tabela abaixo para verificar se todas as peças foram enviadas.

Procedimento	Descrição	Quantidade	Utilização
1	Nenhuma peça necessária	—	Preparação da máquina.
2	Nenhuma peça necessária	—	Remova das lagartas de neve.
3	Nenhuma peça necessária	—	Desmonte os conjuntos das lagartas de neve.
4	Nenhuma peça necessária	—	Remova as coberturas traseira e inferior.
5	Nenhuma peça necessária	—	Remova a cobertura da correia.
6	Nenhuma peça necessária	—	Remova a correia de tração.
7	Nenhuma peça necessária	—	Remova o braço intermédio de tração.
8	Nenhuma peça necessária	—	Remoção do Suporte de Transmissão Hidrostática.
9	Nenhuma peça necessária	—	Remoção do suporte da transmissão hidrostática.
10	Suporte da transmissão hidrostática Anel de retenção Abraçadeira do cabo Parafuso sextavado cônico (1/4 pol. x 5/8 pol.)	1 1 1 1	Instalação do suporte da transmissão hidrostática.
11	Suporte da transmissão hidrostática Clipe (1/4 pol.) Parafuso (5/16 x 1 1/4 pol.) Porca de bloqueio (5/16 pol.)	1 5 1 1	Instalação do suporte da transmissão hidrostática.



Procedimento	Descrição	Quantidade	Utilização
12	Braço da embraiagem de tração	1	Instale o conjunto do braço da embraiagem de tração.
	Mola de extensão	1	
	Correia de tração	1	
	Polia intermédia plana	1	
	Polia intermédia em V	1	
	Guia da correia	1	
	Parafuso (5/16 pol. x 1-½ pol.)	1	
	Porca de bloqueio (5/16 pol.)	1	
13	Nenhuma peça necessária	–	Instalação da correia de tração.
14	Nenhuma peça necessária	–	Instalação da cobertura da correia.
15	Cobertura inferior	1	Remoção das coberturas traseira e inferior.
16	Conjunto do suporte da lagarta esquerda	1	Montagem das lagartas de neve.
	Conjunto do suporte da lagarta direita	1	
	Placa da barra articulada	2	
	Parafuso de carroçaria (5/16 x 1 pol.)	6	
	Porca de bloqueio (5/16 pol.)	11	
	Placa do suporte	2	
17	Barra articulada	2	Instalação das lagartas de neve.
	Anilha especial	4	
	Porca de bloqueio (¾ pol.)	4	
	Conjunto do suporte da roda	2	
	Parafuso de carroçaria (5/16 x ¾ pol.)	4	
	Roda do bogie	4	
	Parafuso com olhal (¾ x 2-7/16 pol.)	4	
	Porca de bloqueio (¾ pol.)	4	
18	Nenhuma peça necessária	–	Afine os cabos da embraiagem.

1

Preparação da máquina

Nenhuma peça necessária

Procedimento

1. Estacione a máquina numa superfície plana.
2. Desligue o motor, remova a chave e aguarde que todas as partes em movimento parem.
3. Deixe os componentes da máquina arrefecerem antes de proceder à manutenção.
4. Desligue o fio da vela.
5. Com um macaco ou um dispositivo de elevação superior, eleve a máquina até que as lagartas fiquem fora do chão.

2

Remoção das lagartas de neve

Nenhuma peça necessária

Procedimento

1. A partir dos lados da máquina, remova e deite fora os dois parafusos (5/16 x 5/8 pol.) que prendem o suporte frontal aos conjuntos de suporte das duas lagartas. Remova e deite fora o suporte frontal.
2. A partir do lado esquerdo da máquina, remova e deite fora o parafuso (5/16 x 3/4 pol.) e a anilha chata (3/8 x 7/8 pol.) que prendem o suporte das lagartas à barra articulada (Figura 1). Repita no lado direito.

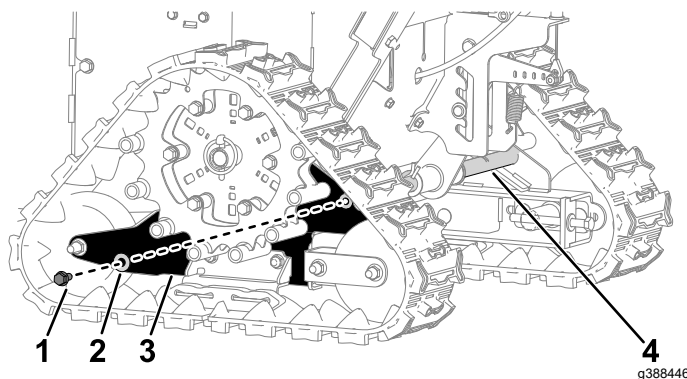


Figura 1

- | | |
|----------------------------------|-------------------------|
| 1. Parafuso (5/16 x 3/4 pol.) | 3. Suporte das lagartas |
| 2. Anilha chata (3/8 x 7/8 pol.) | 4. Barra articulada |

3. A partir do lado esquerdo da máquina, remova o pino de sujeição do cubo do eixo. Repita no lado direito.
4. A partir do lado esquerdo da máquina, apoie o conjunto da roda motriz com o conjunto de lagartas acoplado e remova os conjuntos da máquina. Repita no lado direito.
5. Remova os dois conjuntos de rodas motrizes dos dois conjuntos de lagartas.
6. Remova os dois pernos de gancho da barra articulada.
7. Deslize e remova a barra articulada do terminal de articulação. Deite fora a barra articulada.

3

Desmontagem das lagartas de neve

Nenhuma peça necessária

Procedimento

Nota: Inicie a partir da lagarta esquerda e depois repita na lagarta direita.

1. Remova o parafuso de carroçaria ($\frac{3}{8}$ x 3 pol.), o casquilho de tensão e a porca de bloqueio ($\frac{3}{8}$ pol.) que prendem a roda do bogie esquerdo ao suporte da lagarta (Figura 2). Remova a roda.
2. Remova o parafuso de carroçaria ($\frac{3}{8}$ x 3 pol.), o casquilho tensor e a porca de bloqueio ($\frac{3}{8}$ pol.) que prendem a roda do bogie direito à culatra do bogie e suporte da lagarta (Figura 2). Remova a roda.
3. Remova o parafuso de carroçaria ($\frac{3}{8}$ x 3 pol.) e a porca de bloqueio ($\frac{3}{8}$ pol.) que prendem o bogie ao suporte da lagarta. Remova a culatra do bogie do suporte da lagarta (Figura 2).
4. Remova o casquilho do eixo (Figura 2).
5. Remova os dois parafusos ($\frac{1}{4}$ x $\frac{5}{8}$ pol.) que prendem o suporte do casquilho do eixo ao suporte da lagarta. Remova o suporte do casquilho do eixo (Figura 2).
6. Remova o parafuso ($\frac{3}{8}$ x 4 pol.), o casquilho de tensão e a anilha ($\frac{3}{8}$ pol.) que prendem o tensor ao suporte da roda do bogie (Figura 2). Remova o tensor.
7. Remova os dois parafusos de carroçaria ($\frac{5}{16}$ x $\frac{3}{4}$ pol.) e duas porcas de bloqueio ($\frac{5}{16}$ pol.) que prendem o patim ao suporte das lagartas. Deite fora o patim.
8. Deite fora o suporte da lagarta.

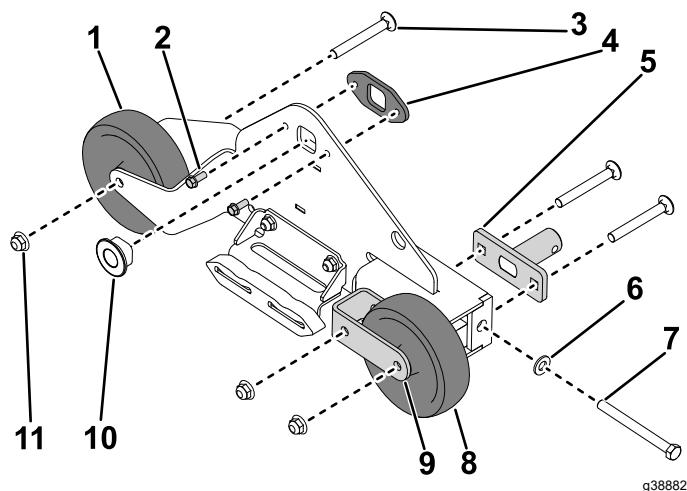


Figura 2

- | | |
|---|---|
| 1. Deixe a roda do bogie | 7. Parafuso ($\frac{3}{8}$ x 4 pol.) |
| 2. Parafuso ($\frac{1}{4}$ x $\frac{5}{8}$ pol.) | 8. Roda do bogie direita |
| 3. Parafuso de carroçaria ($\frac{3}{8}$ x 3 pol.) | 9. Roda do bogie |
| 4. Suporte do casquilho do eixo | 10. Casquilho do eixo |
| 5. Tensionador | 11. Porca de bloqueio ($\frac{3}{8}$ pol.) |
| 6. Anilha ($\frac{3}{8}$ pol.) | |

4

Remoção das coberturas traseira e inferior

Nenhuma peça necessária

Procedimento

1. Coloque preguiças por baixo dos eixos dos conjuntos da transmissão hidrostática esquerda e direita para ter acesso à cobertura inferior. Remova as preguiças ou o dispositivo de elevação superior utilizados em [1 Preparação da máquina \(página 3\)](#).

Nota: Poderão ser necessárias duas pessoas para este procedimento.

2. Remova os três parafusos ($\frac{1}{4}$ x $\frac{5}{8}$ pol.) que fixam o suporte do regulador de altura à placa superior e à cobertura traseira. Remova o suporte do regulador de altura da placa e da cobertura (Figura 3).

Nota: O suporte do regulador de altura irá permanecer preso aos cabos no topo da máquina.

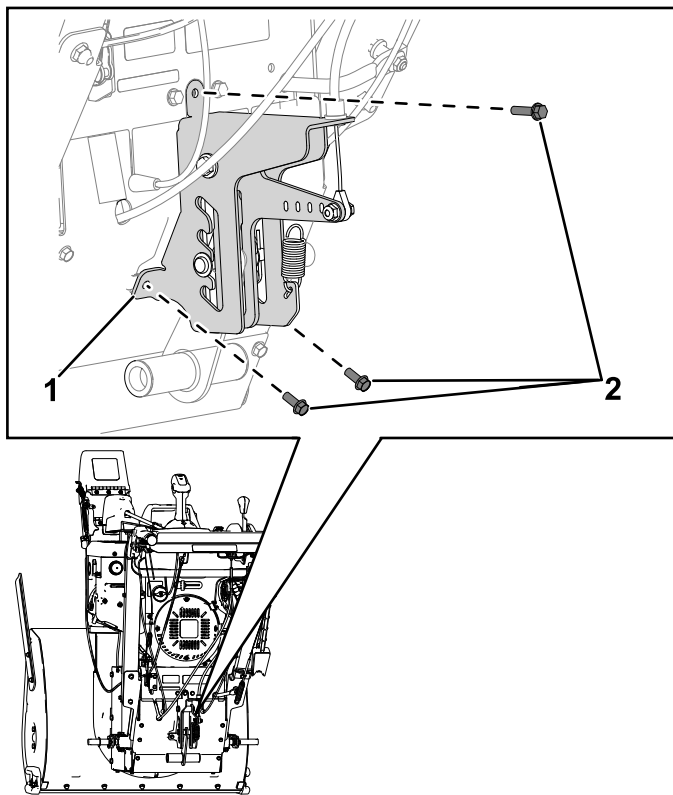


Figura 3

1. Suporte de ajuste da altura 2. Parafuso ($\frac{1}{4} \times \frac{5}{8}$ pol.)

3. Remova os seis parafusos ($\frac{1}{4} \times \frac{5}{8}$ pol.) que prendem a cobertura traseira às placas laterais da estrutura.
4. Remova a porca flangeada ($\frac{1}{4}$ pol.) e o parafuso com olhal ($\frac{1}{4} \times 1$ pol.) que prende o cabo da transmissão hidrostática ao seletor de velocidade. Guarde a anilha escalonada (Figura 4).
5. Remova o cabo da transmissão hidrostática do suporte do cabo de velocidade e da cobertura traseira (Figura 4).

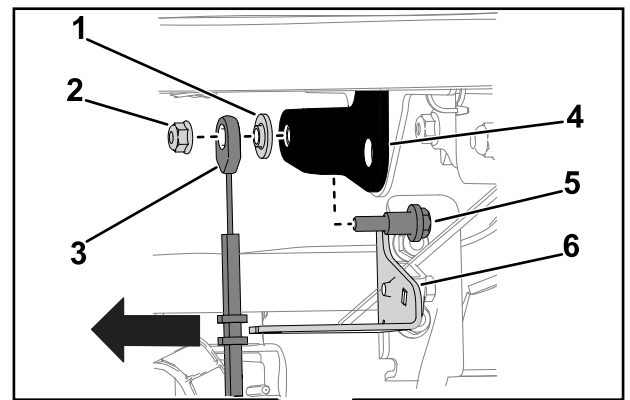


Figura 4

- | | |
|--|---|
| 1. Anilha escalonada | 4. Seletor de velocidade |
| 2. Porca flangeada ($\frac{1}{4}$ pol.) | 5. Parafuso de olhal ($\frac{1}{4} \times 1$ pol.) |
| 3. Cabo da transmissão hidrostática | 6. Suporte do cabo de velocidade |

6. Do lado esquerdo da máquina, desligue o cabo da embraiagem da alavanca da embraiagem (Figura 5). Repita no lado direito.
7. Do lado esquerdo da máquina, remova a porca sextavada ($\frac{1}{4}$ pol.) e o parafuso ($\frac{1}{4} \times 2\text{--}3\frac{1}{4}$ pol.) que prendem a abraçadeira do cabo ao tudo da pega inferior (Figura 5). Repita no lado direito.

Nota: As abraçadeiras do cabo irão permanecer nos cabos da embraiagem.

5

Remoção da cobertura da correia

Nenhuma peça necessária

Procedimento

1. A partir do lado frontal da máquina, remova os dois parafusos ($\frac{1}{4} \times \frac{5}{8}$ pol.) que prendem a cobertura da correia à máquina ([Figura 6](#)).
2. Desligue a cablagem do conjunto de luz.
3. Remova a cobertura da correia ([Figura 6](#)).

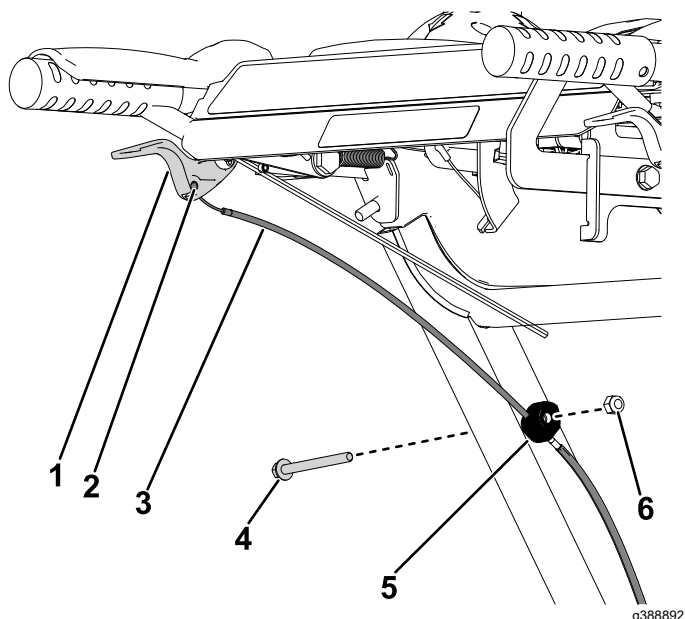


Figura 5

Mostrado o lado esquerdo da máquina

- | | |
|----------------------------------|---|
| 1. Alavanca da embraiagem | 4. Parafuso ($\frac{1}{4} \times 2\frac{3}{4}$ pol.) |
| 2. Ligação do cabo da embraiagem | 5. Abraçadeira do cabo |
| 3. Cabo de embraiagem | 6. Porca sextavada ($\frac{1}{4}$ pol.) |

8. Desengate as duas molas do cabo da embraiagem do conjunto da transmissão hidrostática.
9. Remova a cobertura traseira com os cabos de embraiagem ainda instalados.
10. Remova os quatro parafusos ($\frac{1}{4} \times \frac{5}{8}$ pol.) que prendem a cobertura inferior ao fundo da máquina. Remova e deite fora a cobertura inferior.

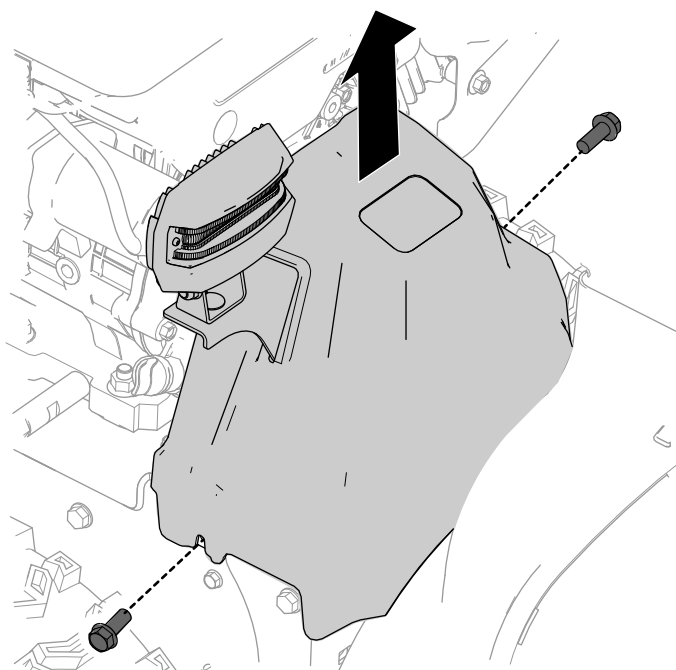


Figura 6

6

Remoção da correia de tração

Nenhuma peça necessária

Procedimento

Nota: Complete este procedimento se a correia de tração estiver danificada.

1. Remova os dois parafusos (M8 x 1¼ x 20) que fixam a guia da correia ao motor. Remova a cobertura da correia.
2. Remova o parafuso da lâmina (7/16 x 1¾ pol.) que prende a polia da hélice à cambota. Remova a polia, a correia do sem-fim, o suporte da polia e a polia espaçadora da cambota ([Figura 7](#)).

Nota: Se necessário, segure o cubo entre a polia e o motor para impedir a cambota de rodar.

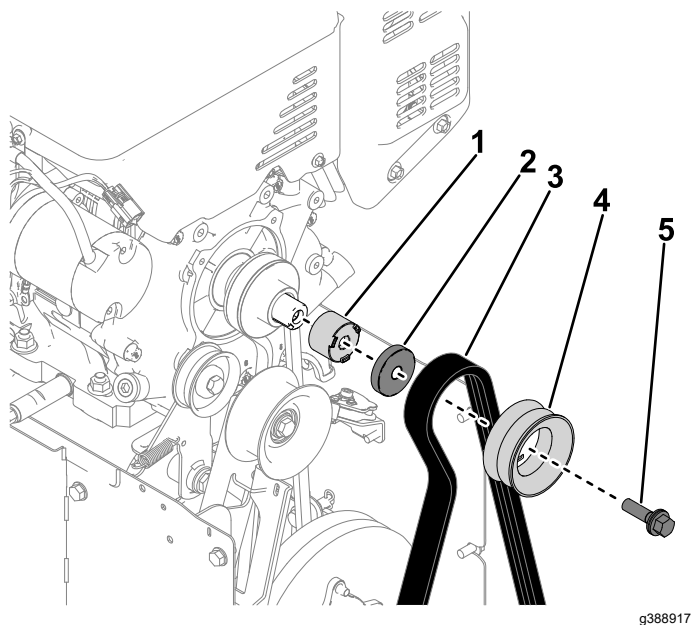


Figura 7

1. Polia espaçadora
2. Suporte da polia
3. Correia do sem-fim
4. Polia da hélice
5. Parafuso da lâmina (7/16 x 1¾ pol.)

3. Remova as duas polias de tração e a correia de tração da cambota ([Figura 8](#)).

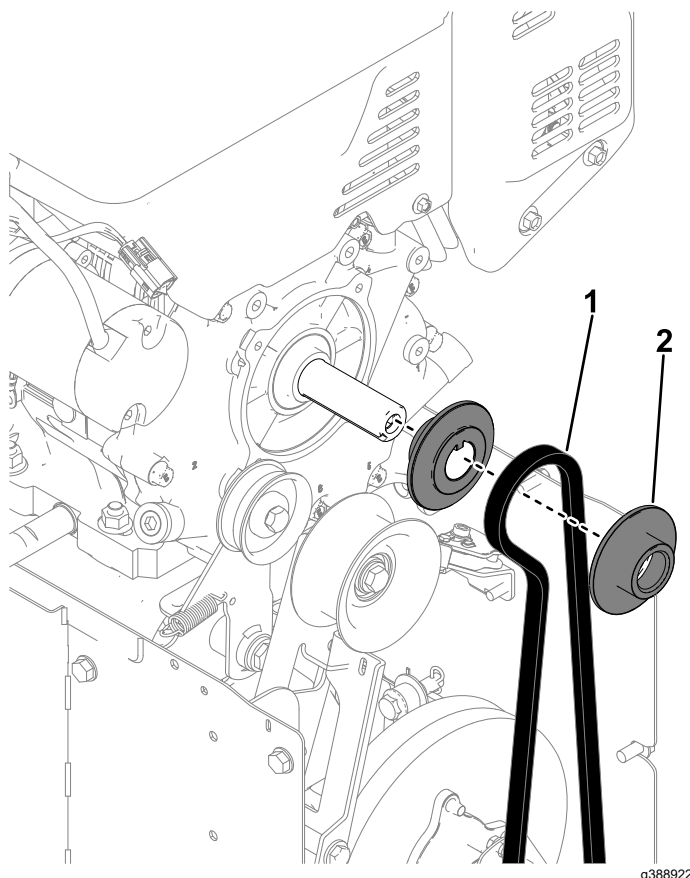


Figura 8

1. Correia de tração
2. Polia de tração

4. Do lado inferior da máquina, remova e deite fora a correia de tração.

7

Remoção do braço intermédio de tração

Nenhuma peça necessária

Procedimento

1. Remova e deite fora a mola de extensão no braço intermédio de tração.
2. Remova a curva Z do cabo de tração do braço intermédio de tração.
3. Remova a porca (7/16 pol.) e o parafuso com olhal (7/16 x 1 3/4 pol.) que prende o braço intermédio de tração ao suporte da embraiagem do travão (Figura 9).

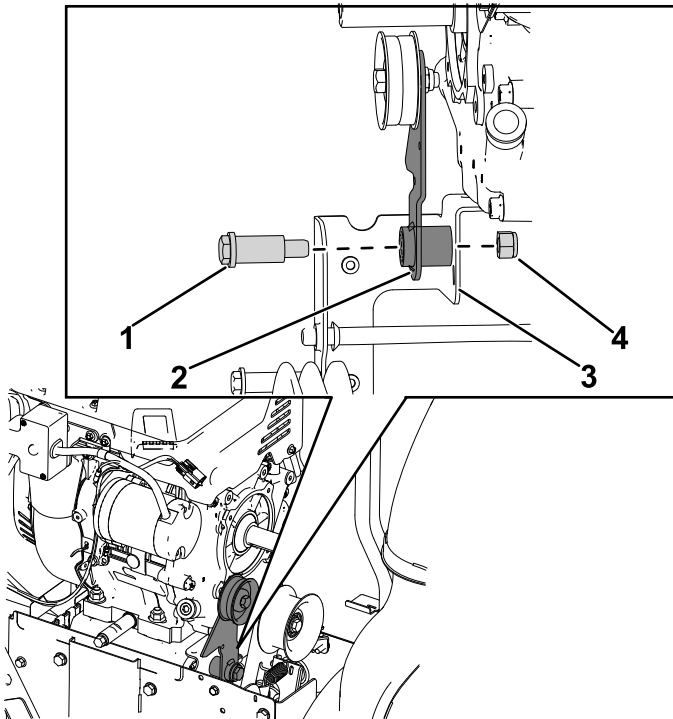


Figura 9

g388934

- | | |
|---|------------------------------------|
| 1. Parafuso com olhal (7/16 x 1 3/4 pol.) | 3. Suporte da embraiagem de travão |
| 2. Braço intermédio de tração | 4. Porca (7/16 pol.) |
-
4. Remova a porca (3/8 pol.) e o parafuso (3/8 x 1 3/8 pol.) que prende a polia da roldana ao braço intermédio de tração. Deite fora o braço intermédio de tração e a polia intermédia.

8

Remoção do Suporte de Transmissão Hidrostática

Nenhuma peça necessária

Procedimento

1. A partir da traseira da máquina, remova os dois parafusos (1/4 x 5/8 pol.) que prendem o suporte da transmissão hidrostática à placa superior (Figura 10).
2. Remova o parafuso (5/16 x 1 1/4 pol.) e a porca de bloqueio (5/16 pol.) que prende a parte inferior do suporte da transmissão hidrostática ao conjunto da transmissão hidrostática. Remova o suporte da transmissão hidrostática da máquina (Figura 10).

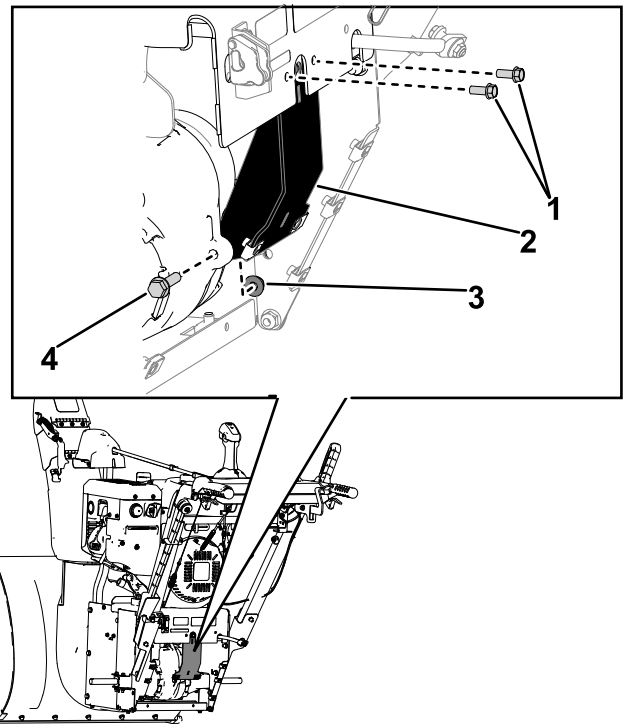


Figura 10

g388958

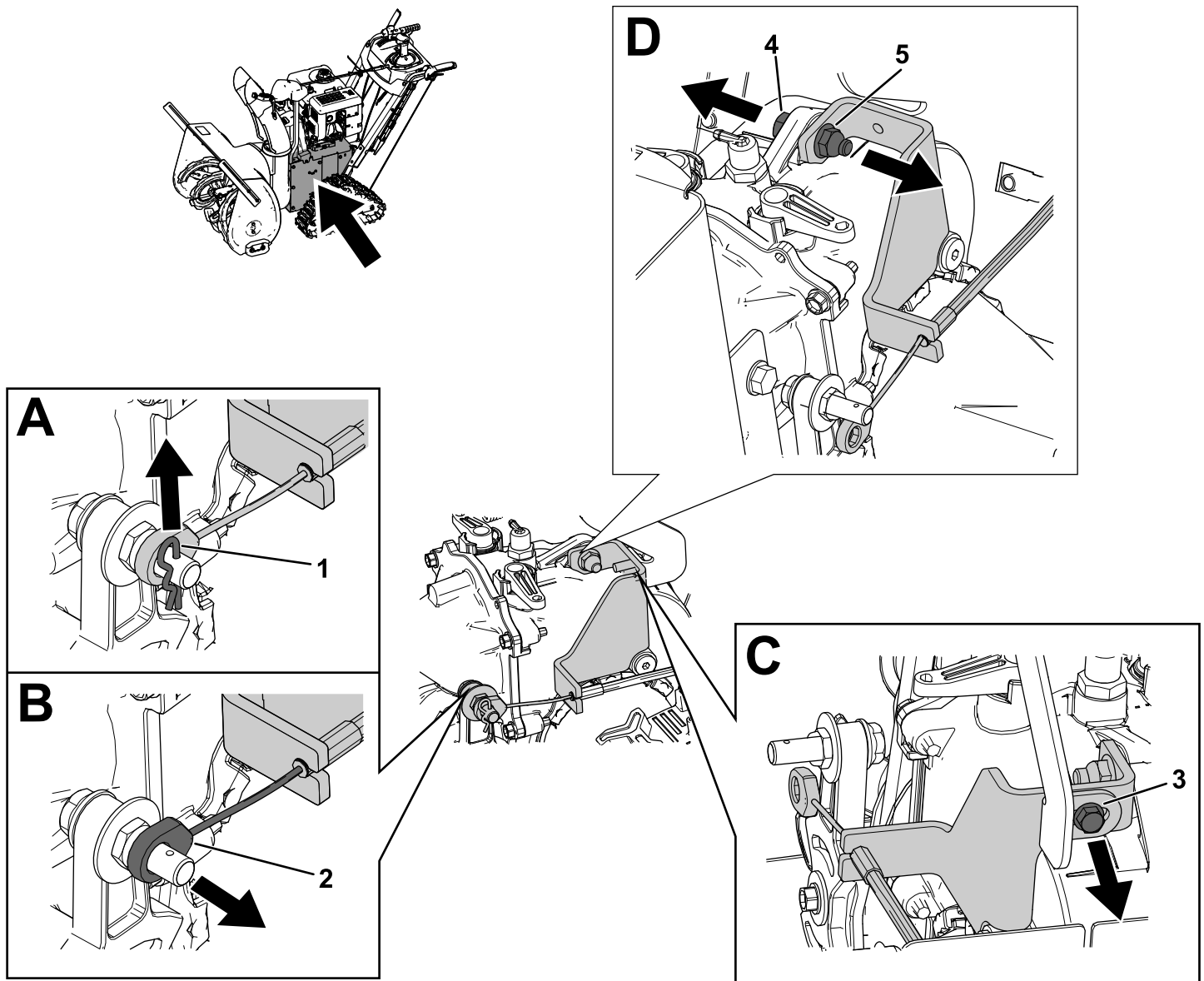
- | | |
|--|----------------------------------|
| 1. Parafusos (1/4 x 5/8 pol.) | 3. Porca de bloqueio (5/16 pol.) |
| 2. Suporte da transmissão hidrostática | 4. Parafuso (5/16 x 1 1/4 pol.) |
-
3. Deite fora o suporte da transmissão hidrostática e cinco cliques (1/4 pol.).

Remoção do suporte da transmissão hidrostática

Nenhuma peça necessária

Procedimento

1. Retire o perno de gancho e o cabo da transmissão hidrostática do parafuso do conjunto de transmissão hidrostática. Remova o cabo da transmissão hidrostática do parafuso ([Figura 11](#)).
2. Remova o parafuso ($\frac{1}{4} \times \frac{5}{8}$ pol.) que prende o suporte da transmissão hidrostática ao suporte da transmissão hidrostática superior ([Figura 11](#)).
3. Remova o parafuso ($\frac{5}{16} \times 1\frac{1}{4}$ pol.) e a porca de bloqueio ($\frac{5}{16}$ pol.) que prende o suporte da transmissão hidrostática ao conjunto da transmissão hidrostática ([Figura 11](#)).
4. Remova o suporte da transmissão hidrostática com o cabo da transmissão hidrostática ainda preso ao suporte.
5. Remova o anel de retenção que prende o cabo da transmissão hidrostática ao suporte.
6. Remova o cabo da transmissão hidrostática do suporte e deite fora o suporte.



g388920

Figura 11

- | | |
|-------------------------------------|----------------------------------|
| 1. Perno de gancho | 4. Parafuso (5/16 x 1¼ pol.) |
| 2. Cabo da transmissão hidrostática | 5. Porca de bloqueio (5/16 pol.) |
| 3. Parafuso (¼ x 5/8 pol.) | |

10

Instalação do suporte da transmissão hidrostática

Peças necessárias para este passo:

1	Suporte da transmissão hidrostática
1	Anel de retenção
1	Abraçadeira do cabo
1	Parafuso sextavado cônico (1/4 pol. x 5/8 pol.)

Procedimento

1. Instale o cabo da transmissão hidrostática no novo suporte da transmissão hidrostática.
 - A. Instale o cabo da transmissão hidrostática no suporte da transmissão hidrostática e prenda-o com um anel de retenção.
 - B. Instale a nova abraçadeira de cabos no suporte transmissão hidrostática, prenda com o parafuso sextavado cônico (1/4 x 5/8 pol.) (Figura 12).

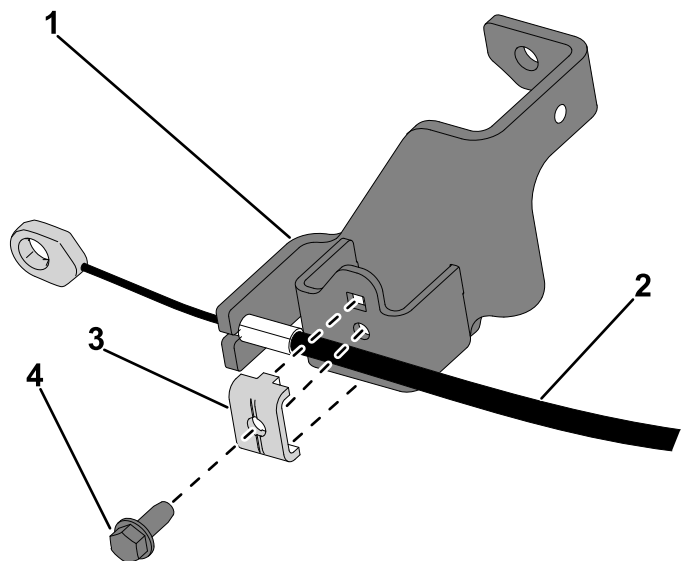


Figura 12

- | | |
|--|---|
| 1. Suporte da transmissão hidrostática | 3. Abraçadeira do cabo |
| 2. Cabo da transmissão hidrostática | 4. Parafuso sextavado cônico (1/4 x 5/8 pol.) |

2. Instale o suporte da transmissão hidrostática no conjunto da transmissão hidrostática.
3. Instale o parafuso sextavado (1/4 x 5/8 pol.) que prende o suporte da transmissão hidrostática

ao suporte da transmissão hidrostática superior (Figura 13).

Nota: Instale o parafuso apertado à mão.

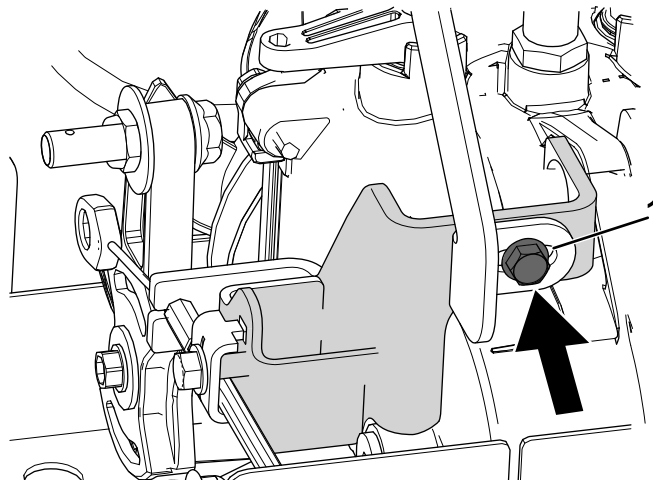


Figura 13

1. Parafuso sextavado (1/4 x 5/8 pol.)

4. Instale o cabo da transmissão hidrostática ao parafuso no conjunto da transmissão hidrostática e prenda-o com o perno de gancho (Figura 14).

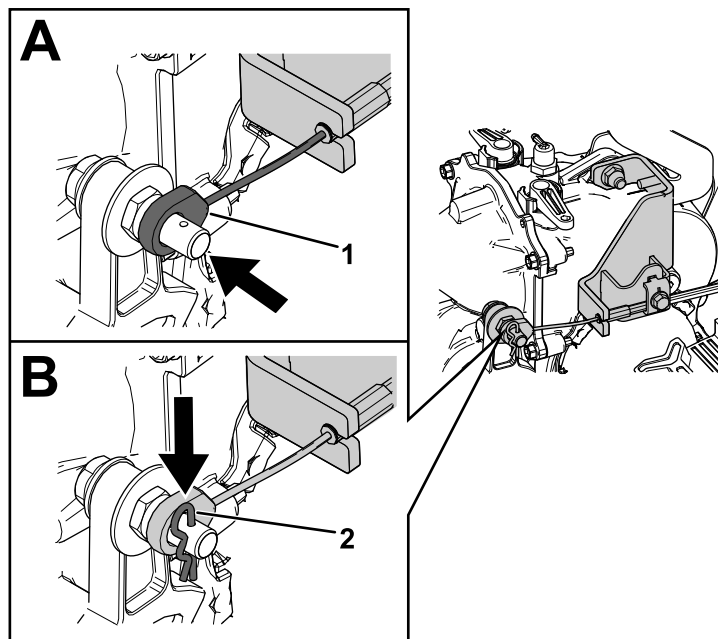


Figura 14

- | | |
|-------------------------------------|--------------------|
| 1. Cabo da transmissão hidrostática | 2. Perno de gancho |
|-------------------------------------|--------------------|

11

Instalação do suporte da transmissão hidrostática

Peças necessárias para este passo:

1	Suporte da transmissão hidrostática
5	Clipe (1/4 pol.)
1	Parafuso (5/16 x 1 1/4 pol.)
1	Porca de bloqueio (5/16 pol.)

Procedimento

1. Instale os cinco cliques (1/4 pol.) para o novo suporte da transmissão hidrostática.
2. Instale o novo suporte da transmissão hidrostática no conjunto da transmissão hidrostática.
 - A. Prenda o topo do suporte da transmissão hidrostática ao conjunto da transmissão hidrostática e ao suporte da transmissão hidrostática com o novo parafuso (5/16 x 1 1/4 pol.) e a porca de bloqueio (5/16 pol.) (Figura 15).

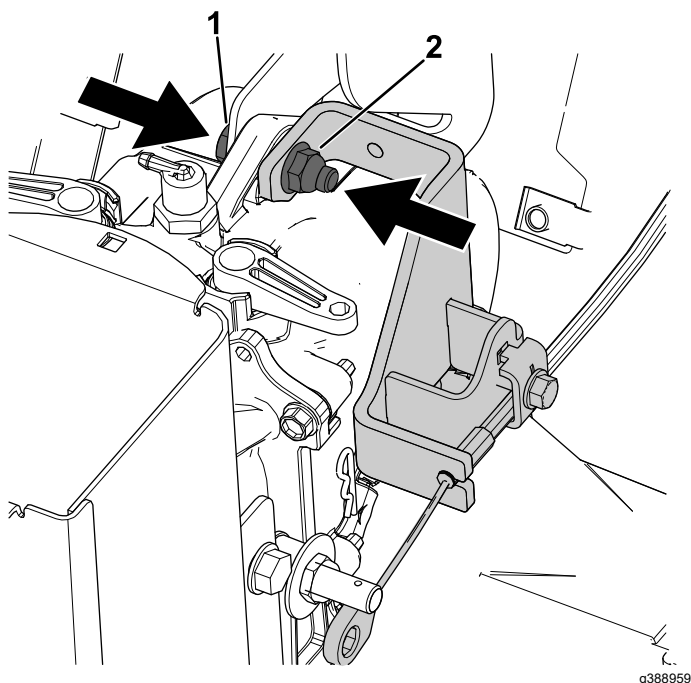


Figura 15

1. Parafuso (5/16 x 1 1/4 pol.)
2. Porca de bloqueio (5/16 pol.)

- B. Prenda a parte inferior do suporte da transmissão hidrostática ao hidráulico com o parafuso de retenção (5/16 x 1 1/4 pol.) e a porca de bloqueio (5/16 pol.) (Figura 16)
3. Instale os dois parafusos (1/4 x 5/8 pol.) que prendem o suporte transmissão hidrostática à placa superior (Figura 16).

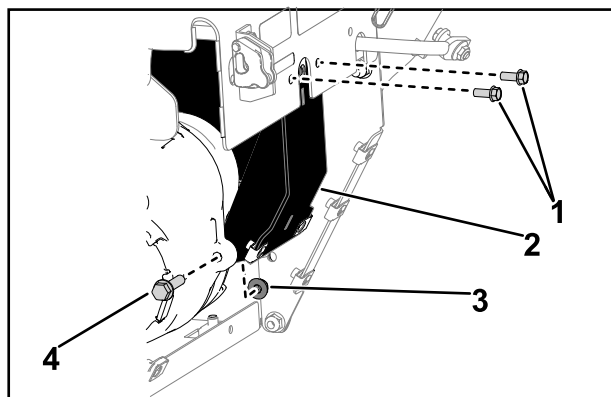


Figura 16

1. Parafusos (1/4 x 5/8 pol.)
 2. Suporte da transmissão hidrostática
 3. Porca de bloqueio (5/16 pol.)
 4. Parafuso (5/16 x 1 1/4 pol.)
4. Aperte o parafuso (1/4 x 5/8 pol.) que prende o suporte da transmissão hidrostática ao suporte da transmissão hidrostática superior (Figura 13).

12

Instalação do conjunto do braço da embraiagem de tração

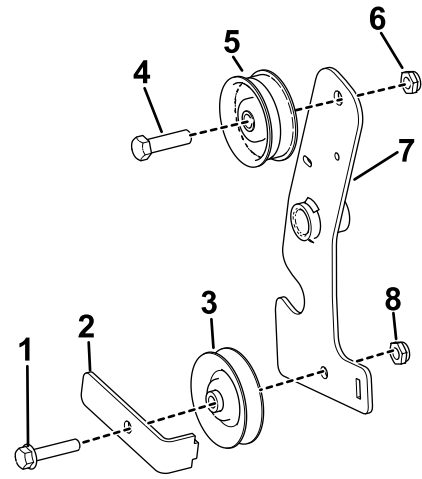
Peças necessárias para este passo:

1	Braço da embraiagem de tração
1	Mola de extensão
1	Correia de tração
1	Polia intermédia plana
1	Polia intermédia em V
1	Guia da correia
1	Parafuso (5/16 pol. x 1-1/2 pol.)
1	Porca de bloqueio (5/16 pol.)

Procedimento

1. Instale as novas polias de roldanas, correia de tração e guia da correia para o novo braço da embraiagem de tração.
 - A. Instale a polia intermédia chata ao topo do braço da embraiagem de tração, prenda com o parafuso (3/8 x 1-3/8 pol.) e a porca de bloqueio (3/8 pol.) (Figura 17).
 - B. Instale a polia intermédia em V, a correia de tração e a guia da correia ao fundo do braço da embraiagem de tração, prenda com o novo parafuso (5/16 x 1-1/2 pol.) e a porca de bloqueio (5/16 pol.) (Figura 17).

Nota: Instale as fixações apertadas à mão e depois prenda-as com uma chave.

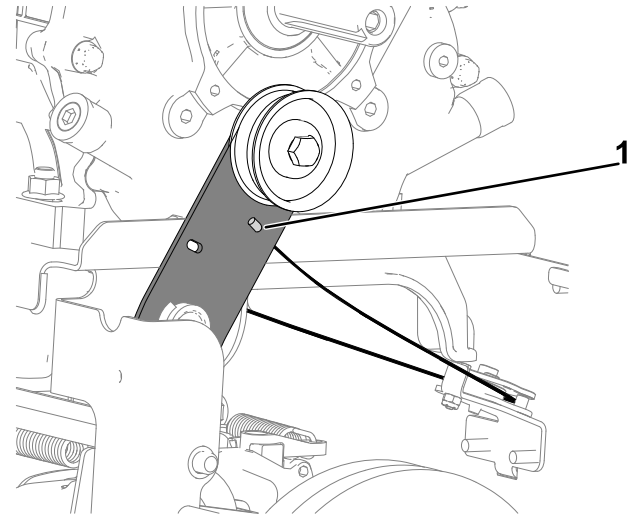


g351517

Figura 17

- | | |
|--------------------------------------|----------------------------------|
| 1. Parafuso (5/16 pol. x 1-1/2 pol.) | 5. Polia intermédia plana |
| 2. Guia da correia | 6. Porca de bloqueio (3/8 pol.) |
| 3. Polia intermédia em V | 7. Braço da embraiagem de tração |
| 4. Parafuso (3/8 x 1 3/8 pol.) | 8. Porca de bloqueio (5/16 pol.) |

2. Aplique produto antigripagem na área articulada do braço da embraiagem de tração.
3. Instale o parafuso com olhal (7/16 x 1 3/4 pol.) na área articulada do braço da embraiagem de tração.
4. Instale a curva Z do cabo de tração do braço intermédio de tração (Figura 18).



g389003

Figura 18

1. Local de instalação da curva Z

5. Instale o conjunto do braço da embraiagem de tração no suporte da embraiagem e prenda-o com o novo parafuso com olhal (7/16 x 1 3/4 pol.) e a porca de bloqueio (7/16 pol.) (Figura 19).

13

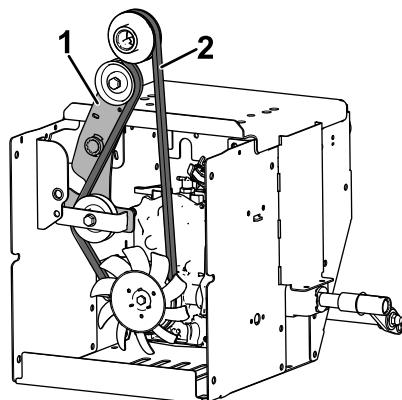
Instalação da correia de tração

Nenhuma peça necessária

Procedimento

Nota: Complete este procedimento se substituir a correia de tração.

1. Instale a correia de tração sobre o conjunto da transmissão hidrostática e polias na cambota.
 - A. Encaminhe a correia de tração em redor do conjunto da transmissão hidrostática ([Figura 20](#)).
 - B. Instale as duas polias de tração na cambota e encaminhe a correia de tração entre as polias ([Figura 20](#)).

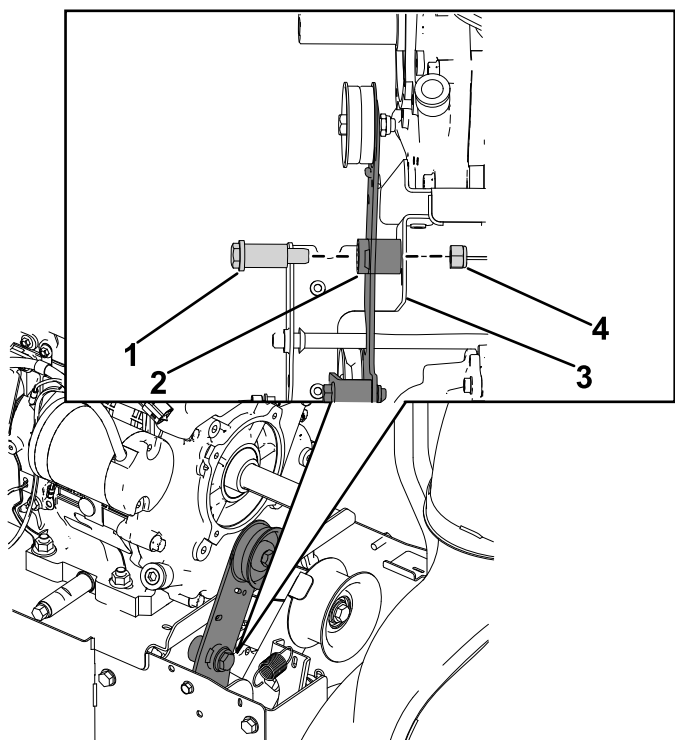


g351817

Figura 21

1. Braço da embraiagem de tração
2. Novo encaminhamento da correia

2. Instale a polia do espaçador, suporte da polia, polia da hélice e correia do sem fim na cambota ([Figura 22](#)).
3. Aplique Loctite nas roscas dos parafusos da lâmina (7/16 x 1 3/4 pol.)
4. Instale o parafuso da lâmina (7/16 x 1 3/4 pol.) na polia da hélice ([Figura 22](#)). Aperte os parafusos com uma força de 13,6 -18,1 N•m



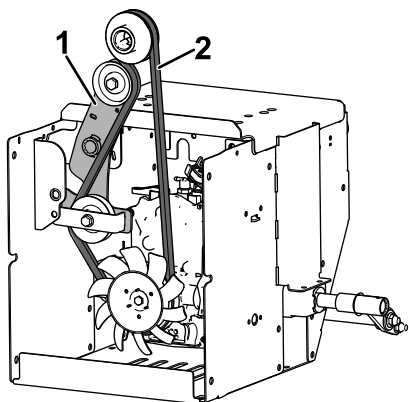
g389005

Figura 19

1. Parafuso com olhal (7/16 x 1 3/4 pol.)
2. Braço da embraiagem de tração
3. Suporte da embraiagem de travão
4. Porca de bloqueio (7/16 pol.)

6. Instale a mola de extensão no braço da embraiagem de tração e estenda a mola para a placa lateral direita.

7. **Se reutilizar a correia de tração**, encaminhe a correia de tração como se mostra abaixo ([Figura 20](#)).



g351817

Figura 20

1. Braço da embraiagem de tração
2. Novo encaminhamento da correia

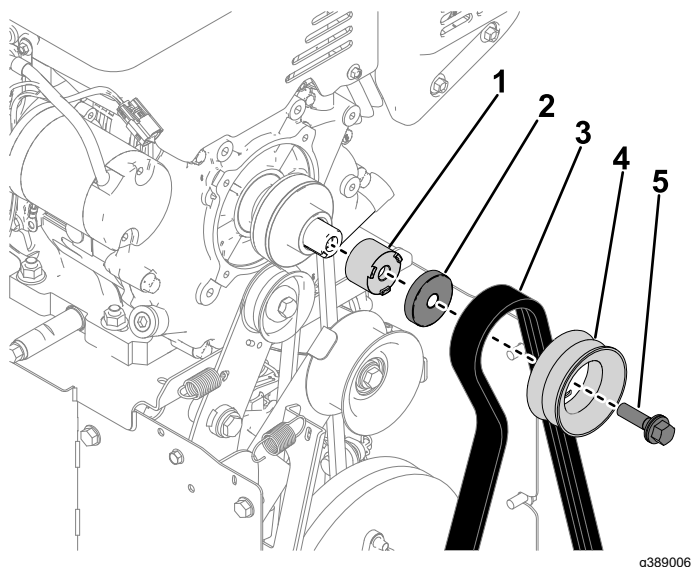


Figura 22

1. Polia espaçadora
2. Suporte da polia
3. Correia do sem-fim
4. Polia da hélice
5. Parafuso da lâmina (7/16 x 1 1/4 pol.)

5. Aplique Loctite nas roscas dos dois parafusos (M8 x 1 1/4 x 20).
6. Instale a guia da correia no motor e prenda-a com os dois parafusos (M8 x 1 1/4 x 20).
7. Verifique se há uma folga adequada entre a correia do sem-fim e a guia da correia. Deve haver uma folga de ~3,2 mm (1/8 pol.)

14

Instalação da cobertura da correia

Nenhuma peça necessária

Procedimento

1. Instale a cobertura da correia na máquina e prenda-a com os dois parafusos (1/4 x 5/8 pol.) (Figura 23).

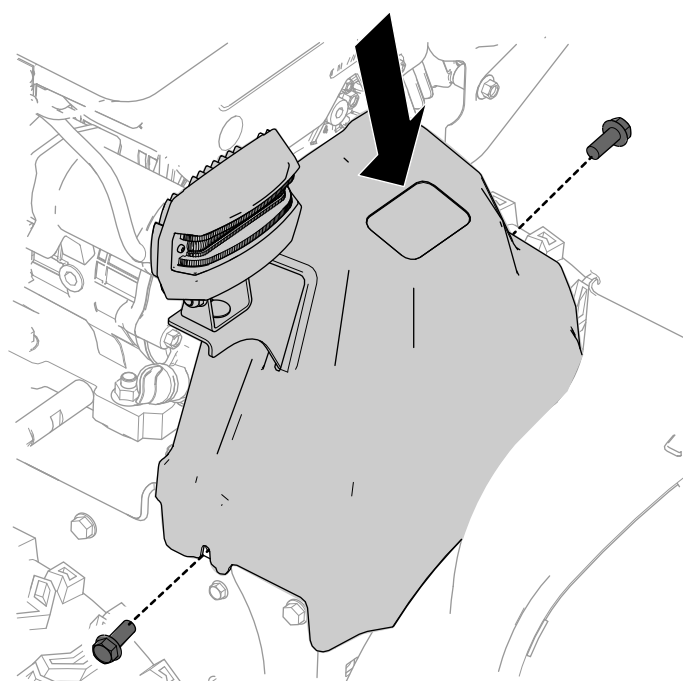


Figura 23

2. Ligue a cablagem ao conjunto da luz.

15

Remoção das coberturas traseira e inferior

Peças necessárias para este passo:

1	Cobertura inferior
---	--------------------

Procedimento

1. A partir da parte inferior da máquina, instale a nova cobertura inferior e prenda-a com os quatro parafusos (1/4 x 5/8 pol.).
2. Traga a cobertura traseira para a máquina, prenda a mola do cabo esquerdo da embraiagem ao conjunto da transmissão hidrostática. Repita com o cabo de embraiagem direito.
3. Encaminhe o cabo da transmissão hidrostática através da cobertura traseira.
4. Instale a cobertura traseira à placa da estrutura e prenda-a com seis parafusos (1/4 x 5/8 pol.).
5. Instale o cabo da transmissão hidrostática ao suporte do seletor de velocidade (Figura 24).
6. Prenda o cabo da transmissão hidrostática ao seletor de velocidade com um parafuso com

olhal ($\frac{1}{4} \times 1$ pol.), anilha escalonada e porca ($\frac{1}{4}$ pol.) (Figura 24).

Nota: O lado plano da anilha escalonada deve estar no seletor de velocidade.

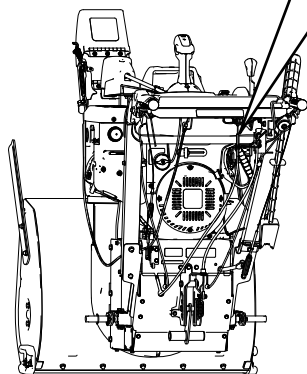
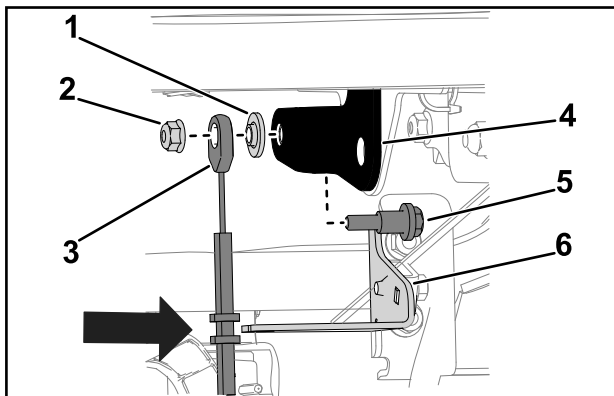
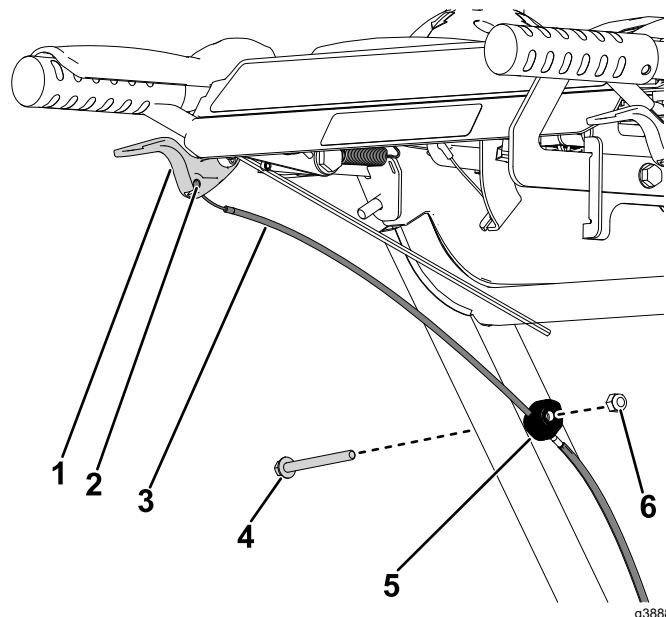


Figura 24

g390639

- | | |
|-------------------------------------|---|
| 1. Anilha escalonada | 4. Seletor de velocidade |
| 2. Porca ($\frac{1}{4}$ pol.) | 5. Parafuso de olhal ($\frac{1}{4} \times 1$ pol.) |
| 3. Cabo da transmissão hidrostática | 6. Suporte do cabo de velocidade |

7. A partir do lado esquerdo da máquina, engate o cabo da embraiagem na alavanca da embraiagem (Figura 25). Repita no lado direito.
8. A partir do lado esquerdo da máquina, instale a abraçadeira de cabos no tubo inferior do cabo e prenda-a com o parafuso ($\frac{1}{4} \times 2\frac{3}{4}$ pol.) e a porca ($\frac{1}{4}$ pol.) (Figura 25). Repita no lado direito.



g388892

Figura 25

- | | |
|----------------------------------|---|
| 1. Alavanca da embraiagem | 4. Parafuso ($\frac{1}{4} \times 2\frac{3}{4}$ pol.) |
| 2. Ligação do cabo da embraiagem | 5. Abraçadeira do cabo |
| 3. Cabo de embraiagem | 6. Porca ($\frac{1}{4}$ pol.) |

9. Instale o suporte de regulação de altura na placa superior e na cobertura traseira e prenda-o com os três parafusos ($\frac{1}{4} \times \frac{5}{8}$ pol.) (Figura 26).

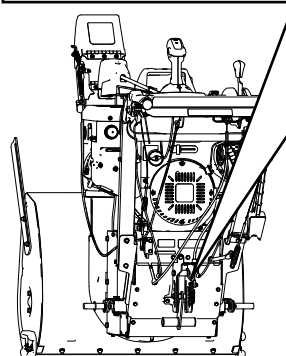
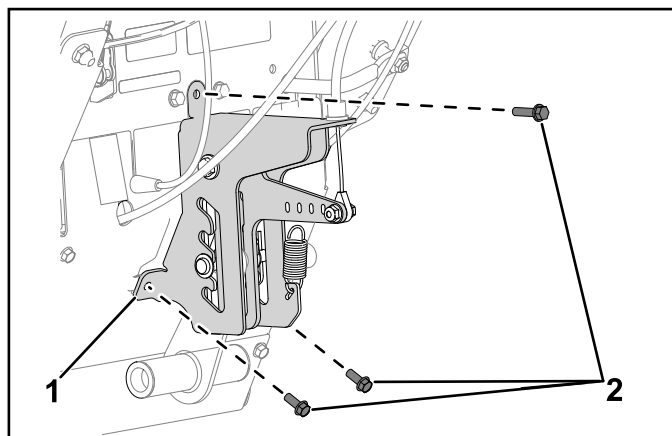


Figura 26

g388875

- | | |
|--------------------------------|--|
| 1. Suporte de ajuste da altura | 2. Parafuso ($\frac{1}{4} \times \frac{5}{8}$ pol.) |
|--------------------------------|--|

10. Instale a nova cobertura inferior à parte inferior da máquina e prenda-a com os quatro parafusos ($\frac{1}{4} \times \frac{5}{8}$ pol.).
11. Remova as preguiças por baixo dos eixos dos conjuntos da transmissão hidrostática esquerda e direita. Substitua as preguiças ou o dispositivo de elevação superior utilizados em [1](#) [Preparação da máquina \(página 3\)](#).

16

Montagem das lagartas de neve

Peças necessárias para este passo:

1	Conjunto do suporte da lagarta esquerda
1	Conjunto do suporte da lagarta direita
2	Placa da barra articulada
6	Parafuso de carroçaria (5/16 x 1 pol.)
11	Porca de bloqueio (5/16 pol.)
2	Placa do suporte

Procedimento

Nota: Inicie os procedimentos no suporte da lagarta esquerda e depois repita no suporte da lagarta direita.

1. Instale o tensor no novo conjunto de suporte da lagarta e prenda-o sem apertar com a anilha ($\frac{3}{8}$ pol.) e o parafuso ($\frac{3}{8} \times 4$ pol.) guardados ([Figura 27](#)).

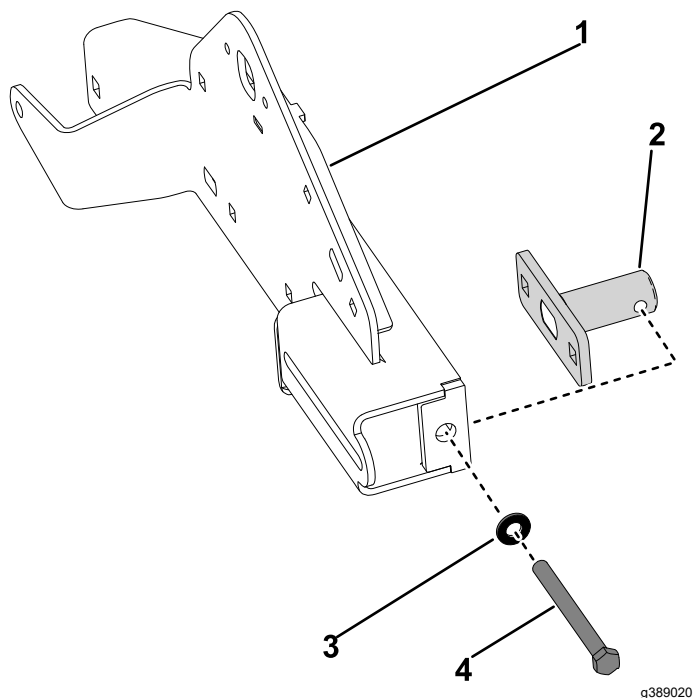


Figura 27

1. Conjunto do suporte da lagarta
 2. Tensionador
 3. Anilha ($\frac{3}{8}$ pol.)
 4. Parafuso ($\frac{3}{8} \times 4$ pol.)
2. Instale o casquilho do eixo no suporte da lagarta ([Figura 28](#)).
 3. Instale o suporte do casquilho do eixo ao suporte da lagarta e prenda-o com os dois parafusos ($\frac{1}{4} \times \frac{5}{8}$ pol.) ([Figura 28](#)).

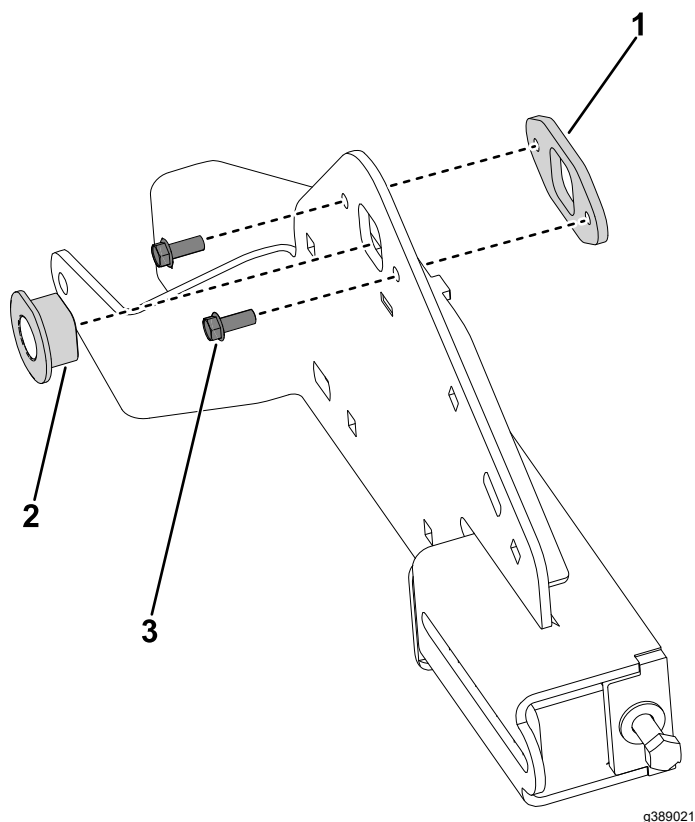


Figura 28

- | | |
|---------------------------------|--|
| 1. Suporte do casquilho do eixo | 3. Parafuso ($\frac{1}{4} \times \frac{5}{8}$ pol.) |
| 2. Casquilho do eixo | |

4. Instale a nova placa da barra articulada no suporte da lagarta e prenda-a com dois novos parafusos de carroçaria ($\frac{5}{16} \times 1$ pol.) e duas porcas de bloqueio ($\frac{5}{16}$ pol.) (Figura 29).
5. Instale a nova placa do suporte ao suporte da lagarta e prenda-a com o novo parafuso de carroçaria ($\frac{5}{16} \times 1$ pol.) e porca de bloqueio ($\frac{5}{16}$ pol.) (Figura 29).

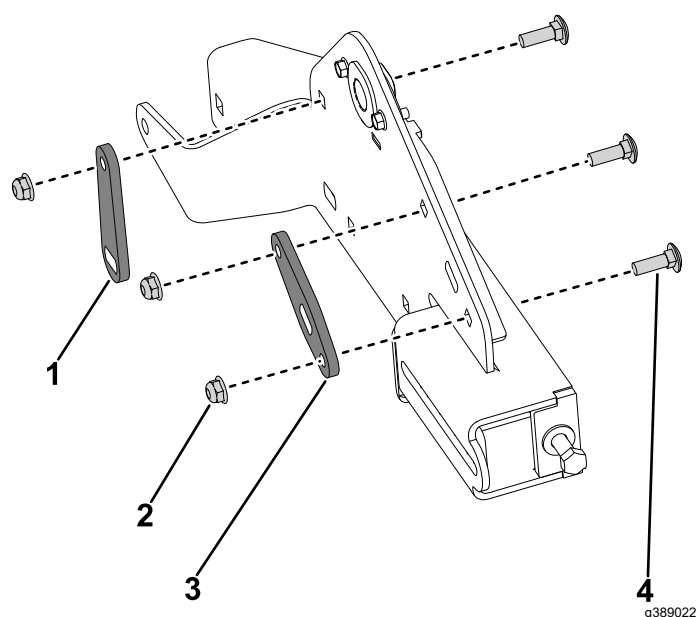


Figura 29

- | | |
|---|---|
| 1. Placa do suporte | 3. Placa da barra articulada |
| 2. Porca de bloqueio ($\frac{5}{16}$ pol.) | 4. Parafuso de carroçaria ($\frac{5}{16} \times 1$ pol.) |

6. Instale a culatra do bogie retida no suporte da lagarta e prenda-a sem apertar com o parafuso de carroçaria ($\frac{3}{8} \times 3$ pol.) e porca de bloqueio ($\frac{3}{8}$ pol.) (Figura 30).
7. Instale a roda do bogie direita retida na culatra do bogie e no suporte da lagarta e prenda-a sem apertar com o parafuso de carroçaria ($\frac{3}{8} \times 3$ pol.), casquilho tensor e porca de bloqueio ($\frac{3}{8}$ pol.) (Figura 30).
8. Instale a roda do bogie esquerda no suporte da lagarta e prenda-a com o parafuso de carroçaria ($\frac{3}{8} \times 3$ pol.), casquilho tensor e porca de bloqueio ($\frac{3}{8}$ pol.) (Figura 30).

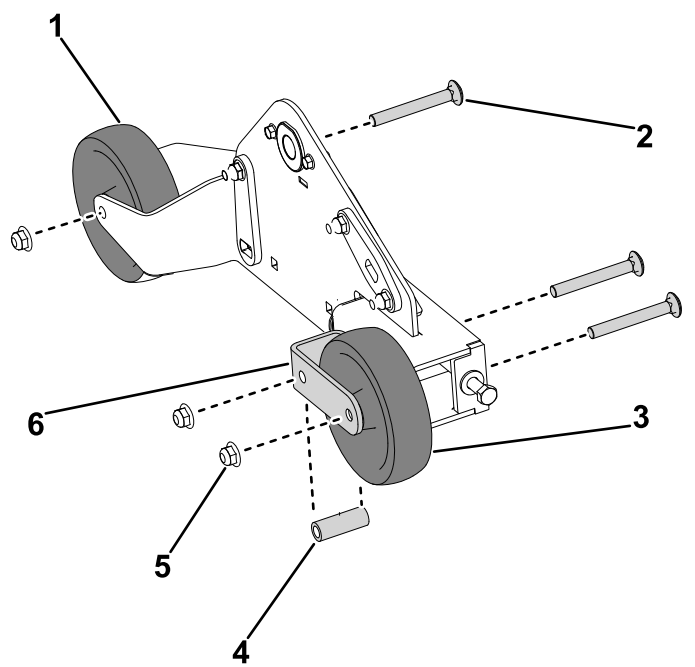


Figura 30

- | | |
|--|--|
| 1. Roda do bogie direita | 4. Casquilho tensor |
| 2. Parafuso de carroçaria
($\frac{3}{8}$ x 3 pol.) | 5. Porca de bloqueio ($\frac{3}{8}$ pol.) |
| 3. Roda do bogie esquerda | 6. Culatra do bogie |

g389034

- Deslize a nova barra articulada para dentro do cubo da articulação e prenda-a com dois pernos de gancho.
- Instale as duas anilhas especiais na barra articulada no cubo da articulação. Instale a barra articulada com as anilhas especiais nos conjuntos de lagartas e placa articulada e prenda-a com duas novas porcas de bloqueio ($\frac{3}{8}$ pol.) (Figura 31).

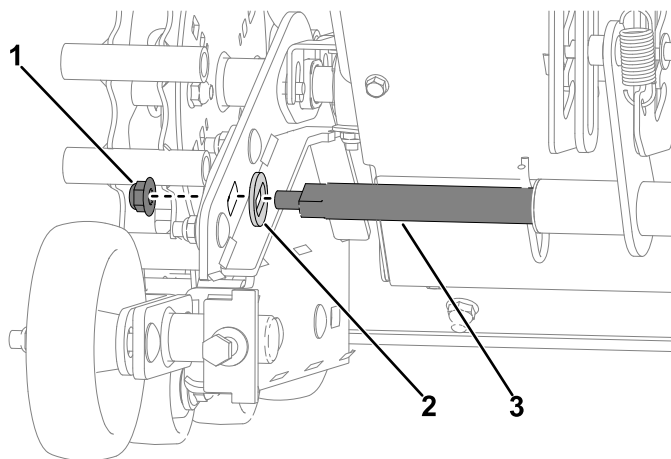


Figura 31

Mostrado o lado esquerdo da máquina

g389037

- | | |
|--|---------------------|
| 1. Porcas de bloqueio
($\frac{3}{8}$ pol.) | 3. Barra articulada |
| 2. Anilha especial | |

- Instale as duas anilhas especiais na nova barra articulada. Instale a nova barra articulada com as anilhas especiais nos conjuntos de lagartas e placa de suporte, prenda com duas novas porcas de bloqueio ($\frac{3}{8}$ pol.) (Figura 32).

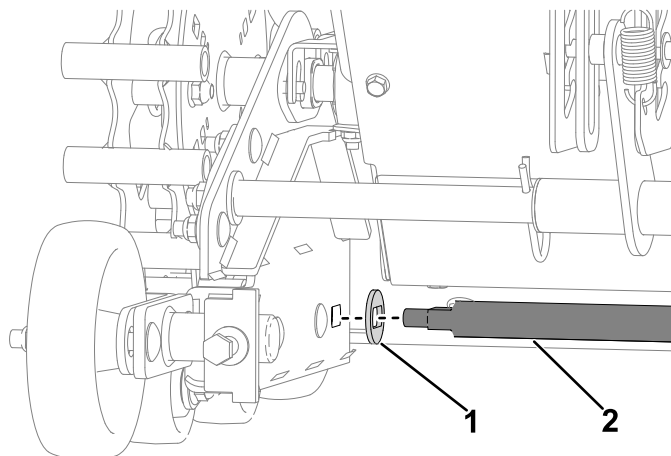


Figura 32

- | | |
|--------------------|---------------------|
| 1. Anilha especial | 2. Barra articulada |
|--------------------|---------------------|

g389036

17

Instalação das lagartas de neve

Peças necessárias para este passo:

2	Barra articulada
4	Anilha especial
4	Porca de bloqueio ($\frac{3}{8}$ pol.)
2	Conjunto do suporte da roda
4	Parafuso de carroçaria ($\frac{5}{16}$ x $\frac{3}{4}$ pol.)
4	Roda do bogie
4	Parafuso com olhal ($\frac{3}{8}$ x 2-7/16 pol.)
4	Porca de bloqueio ($\frac{3}{8}$ pol.)

Procedimento

- Do lado esquerdo da máquina, instale o conjunto da roda motriz no cubo do eixo, prenda-o com o pino de sujeição. Repita no lado direito.
- Coloque os conjuntos de lagartas esquerda e direita nos seus respectivos lados da máquina.

- A partir do lado esquerdo da máquina, deslize a culatra do bogie para a esquerda e instale a

lagarta à volta do conjunto de lagarta e da roda motriz. Repita no lado direito.

7. A partir do lado esquerdo da máquina, aperte o tensor até haver 9,5 mm de deflexão da lagarta. Repita no lado direito.
8. A partir do lado esquerdo da máquina, aperte as duas porcas (9/16 pol.) que prendem a culatra do bogie ao conjunto da lagarta a 47,5 N•m. Repita no lado direito.
9. Instale o novo conjunto de suporte da roda no suporte da lagarta e prenda-o com dois novos parafusos de carroçaria (5/16 x ¾ pol.) e duas porcas de bloqueio (5/16 pol.).
10. Instale as duas novas rodas do bogie no conjunto do suporte da roda e prenda-as com dois novos parafusos com olhal (¾ x 2-7/16 pol.) e duas porcas de bloqueio (¾ pol.).

18

Afinação dos cabos da embraiagem

Nenhuma peça necessária

Procedimento

Teste a máquina para o correto funcionamento. Se necessário, afine os cabos da embraiagem, consulte o *Manual do utilizador* dos produtos.

Notas:

Notas:

Notas:



Count on it.