



CE キット

Multi-Pro® 1750 ターフスプレーヤ

モデル番号 41202

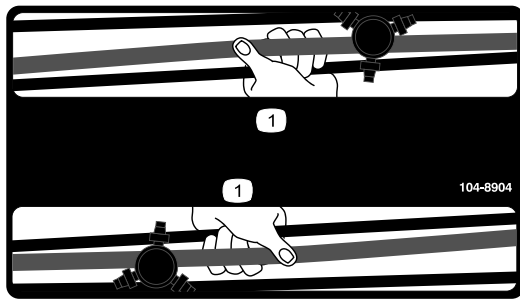
取り付け要領

安全について

安全ラベルと指示ラベル



以下のラベルや指示は危険な個所の見やすい部分に貼付してあります。破損したりはがれたりした場合は新しいラベルを貼付してください。



decal104-8904

104-8904

1. ブームのここを握る。



decal119-9434

119-9434

1. タンク内容物



取り付け

付属部品

すべての部品がそろっているか、下の表で確認してください。

手順	内容	数量	用途
1	後部ライト	1	後部ライトを取り付けます。
	ブラケット	1	
	ナット5/16"	2	
	ボルト5/16-18 x 3/4"	2	
	打ち抜きスチールナット	2	
2	ホーンアセンブリ	1	ホーンを取り付けます。
	六角ヘッドねじ5/16-18 x 3/4 インチ	1	
	フランジナット5/16-18	1	
3	ワイヤハーネス	1	ワイヤハーネスを配設する。
4	ホーンスイッチ、ジャムナット、刻み付きナット	1	ホーンボタンを取り付ける。
	スイッチボタン	1	
5	ロック取り付けブラケット	1	座席ロックを取り付ける。
	ラッチ	1	
	グリップ	1	
	六角ヘッドねじ12 x 20 mm	1	
	ロックナット12 mm	1	
6	防護用具収納バッグ	2	防護用具収納バッグを取り付けます。
	フープロッド	2	
	取り付けブラケット	2	
	ボルト	2	
	フランジロックナット3/8 インチ	4	
7	ブーム昇降ポイントのデカル	2	機体にデカルを貼り付けます。
	タンクの内容物のデカル	1	
	規制関係デカル	1	

1

後部ライトを取り付ける

この作業に必要なパーツ

1	後部ライト
1	ブラケット
2	ナット5/16"
2	ボルト5/16-18 x 3/4"
2	打ち抜きスチールナット

手順

1. 後部灯火ブラケットの穴を、boomフレームチャンネル鋼材についている2つの穴に合わせる。
2. ブラケットをフレームに固定するボルト5/16 x 3/4 インチ2本、ロックナット5/16 インチ2個を使用して図1のように取り付ける。

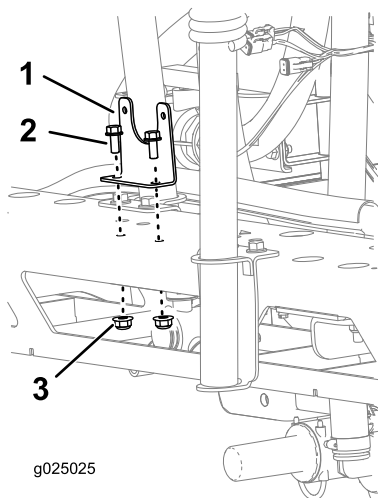


図1

1. ブラケット
2. フランジヘッドボルト5/16 x 3/4 インチ
3. ロックナット5/16 インチ

3. 後部ライトアセンブリを、後部ライトブラケットに取り付け、図2のように打ち抜きスチールナット2個で固定する。

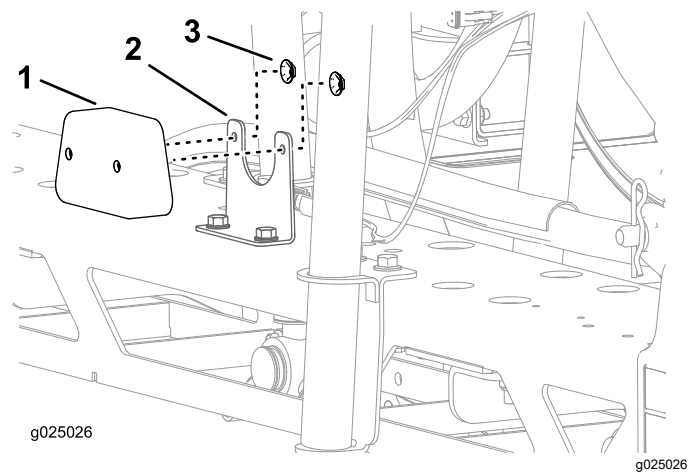


図2

1. 後部ライト
2. 後部ライト用ブラケット
3. 打ち抜きスチールナット

2

ホーンを取り付ける

この作業に必要なパーツ

1	ホーンアセンブリ
1	六角ヘッドねじ5/16-18 x 3/4 インチ
1	フランジナット5/16-18

手順

1. ホーンアセンブリの穴を、機体の右前側にある穴に合わせる図3。
2. 六角ヘッドねじ5/16-18 x 3/4 インチを、ホーンアセンブリの穴から機体フレームに通す図3。
3. ホーンアセンブリを機体に取り付ける六角ヘッドねじ5/16-18 x 3/4 インチとフランジナット5/16-18を使い、図3に示すように取り付ける。

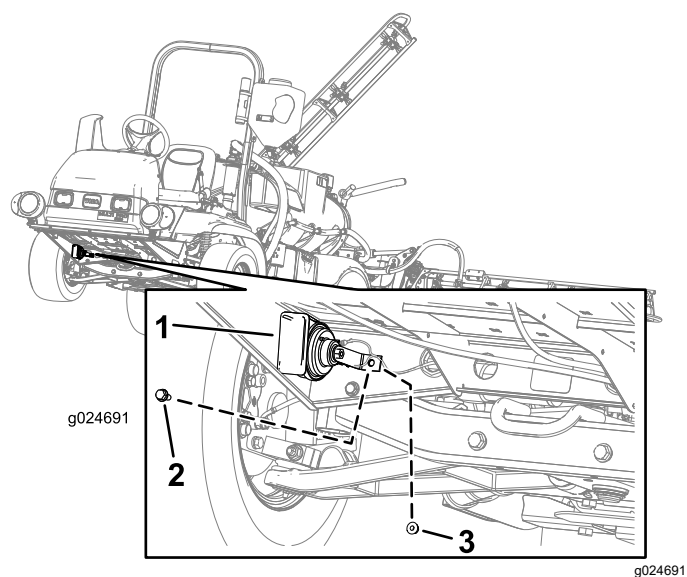


図 3

1. ホーンアセンブリ
2. 六角ヘッドねじ5/16-18 x 3/4 インチ
3. フランジナット5/16-18

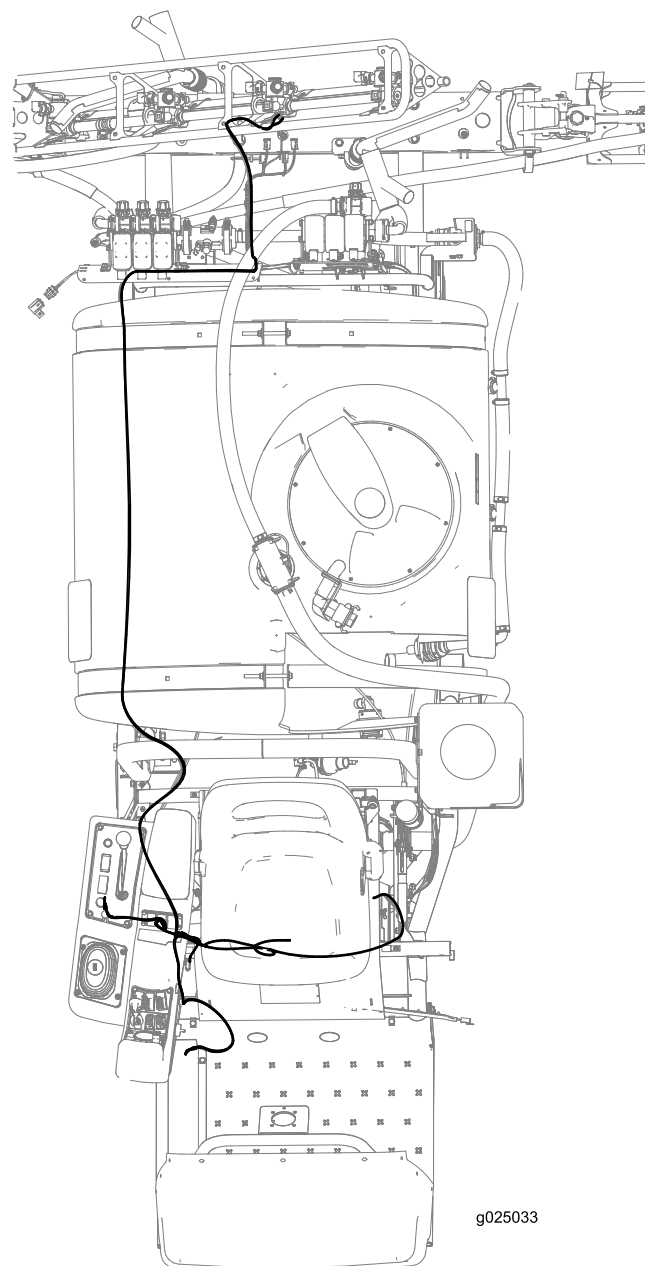


図 4

3

ワイヤハーネスを配設する

この作業に必要なパーツ

1	ワイヤハーネス
---	---------

キットのワイヤハーネスの敷設ルート概要を図 4 に示します。

ワイヤハーネスをサイドコンソールへ敷設する

1. 座席シュラウドの前を通してワイヤハーネスを敷設する [図 5](#)。

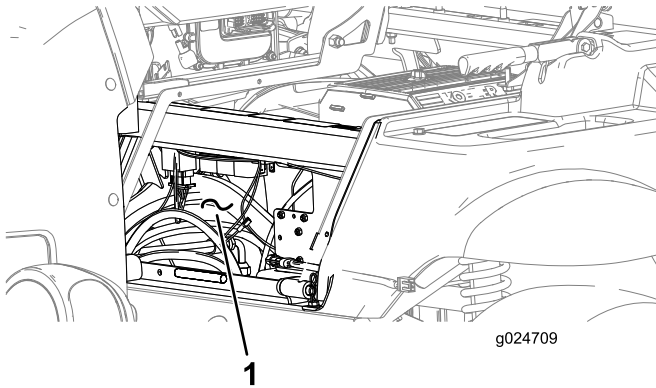


図 5

1. 座席シュラウドの前部にある開口

2. ワイヤハーネスをサイドコンソールへ敷設する [図 6](#)。

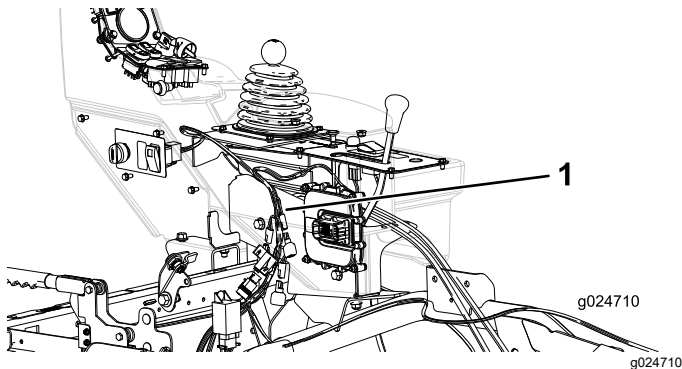


図 6

1. ハーネス

ワイヤハーネスをホーンへ敷設する

1. ホースカバーを機体に固定しているボルト2本を外してカバーを取り外す [図 7](#)と[図 8](#)。

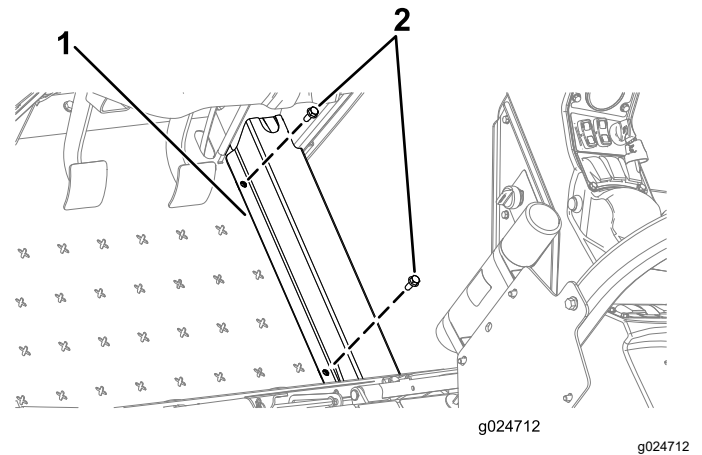


図 7

1. カバー
2. ボルト

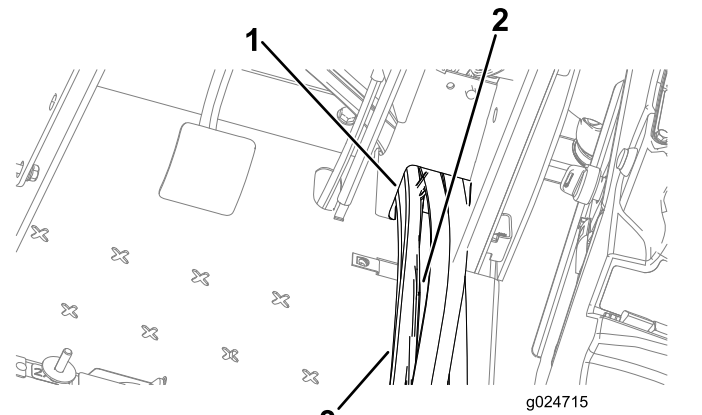


図 8

1. フロアパンの開口部
2. ワイヤハーネス
3. ホース

2. ワイヤハーネスをホースに沿って車体前方へ向けて配設し、ホーンに接続できるようにする。
3. 後部アングルプラットフォームの穴についているグロメットハトメにワイヤハーネスを通してホーンへ導く [図 9](#)。

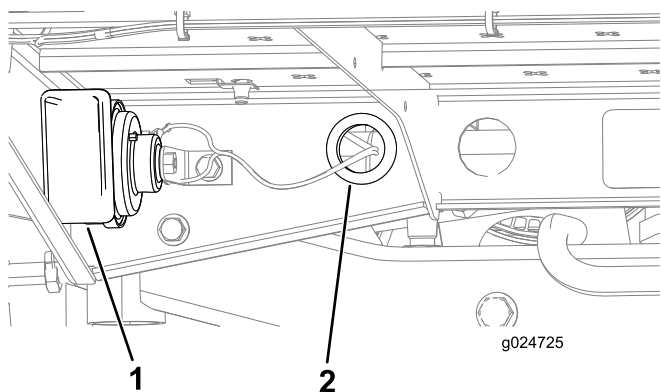


図 9

1. ホーン警笛
2. 穴についているハトメ

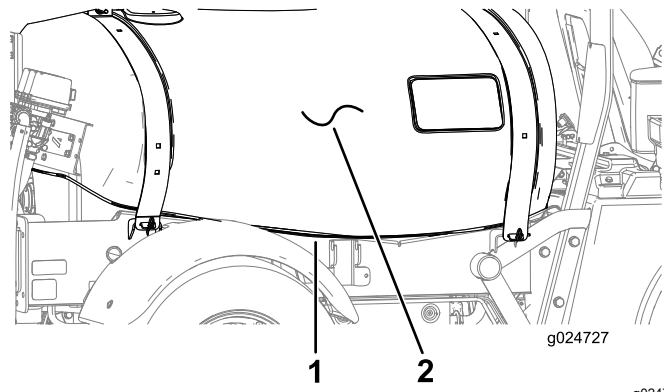


図 11

1. ワイヤハーネス
2. タンク

4. ワイヤハーネスのうち、端子が2つついている端部を、ホーンの端子2つに接続する図 10。

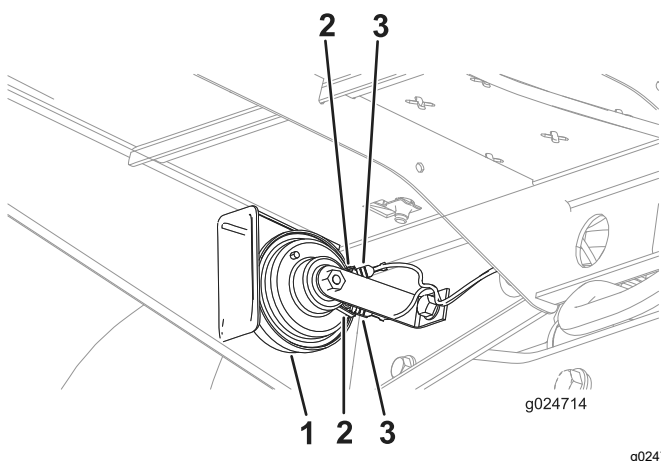


図 10

1. ホーン
2. ホーンの端子
3. ワイヤハーネス端部の端子

5. ステップ1で取り外したカバーを取りつけ、ボルト2本で固定する。

ワイヤハーネスをテールライトへ敷設する

1. ワイヤハーネスを右側フレームチャネルタンクの近くに沿って配設する図 11。

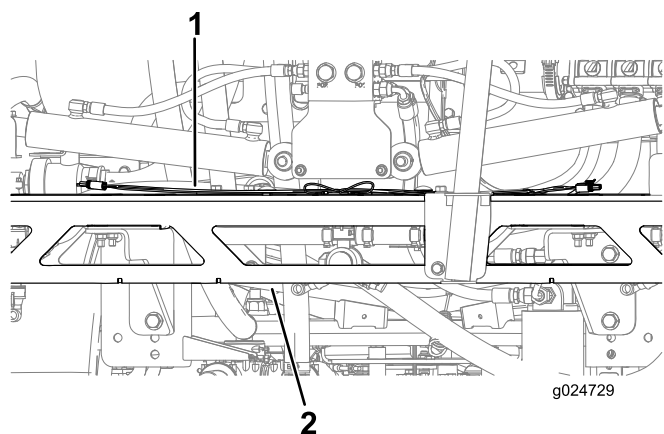


図 12

1. ワイヤハーネス
2. ブームフレームのチャネル部

3. ワイヤハーネスをライトに接続する。

4

ホーンのスイッチを取り付ける

この作業に必要なパーツ

1	ホーンスイッチ、ジャムナット、刻み付きナット
1	スイッチボタン

コントロールパネルを外す

1. デファレンシャルロックのロッドについているノブを外す図 13。

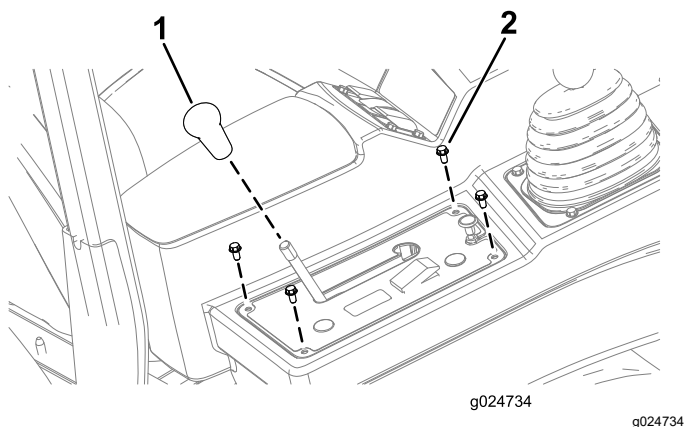


図 13

1. ノブ
2. 六角ヘッドねじ $\frac{1}{4} \times \frac{1}{2}$ インチ

2. コントロールパネルをカバーに固定している六角ヘッドねじ $\frac{1}{4} \times \frac{1}{2}$ "4本を外す。
3. コントロールパネルのカバーとチョークコントロールを持ち上げる 図 14。

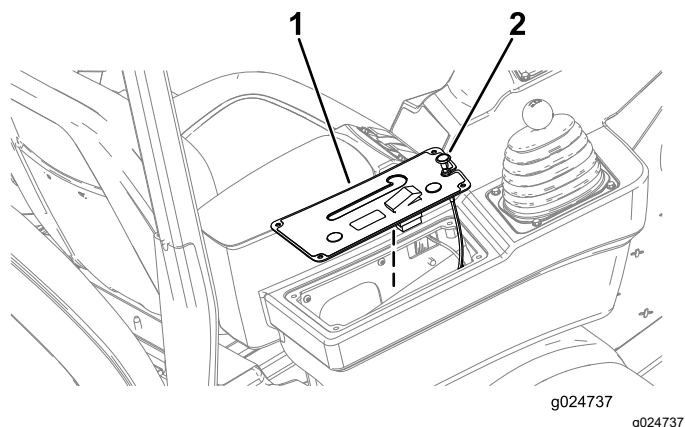


図 14

1. コントロールパネルのカバー
2. チョークコントロール

4. コントロールパネルのカバーの前側についている、丸いプラグを外す 図 15。

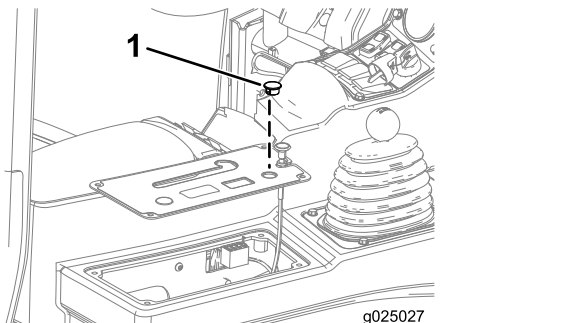


図 15

1. 前側についている丸いプラグ

ホーンスイッチの接続を行う

1. ホーンスイッチのボディにジャムナットを取り付ける 図 16。

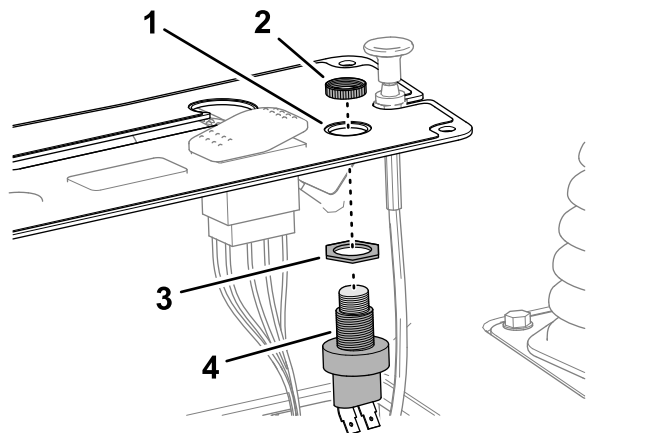


図 16

1. 穴コントロールパネルのカバー
2. 刻み付きナット
3. ジャムナット
4. ホーンスイッチ

2. コントロールパネルのカバーの穴にホーンスイッチを入れ、刻み付きナットで固定する。
3. ホーンスイッチにボタンを取り付ける 図 17。

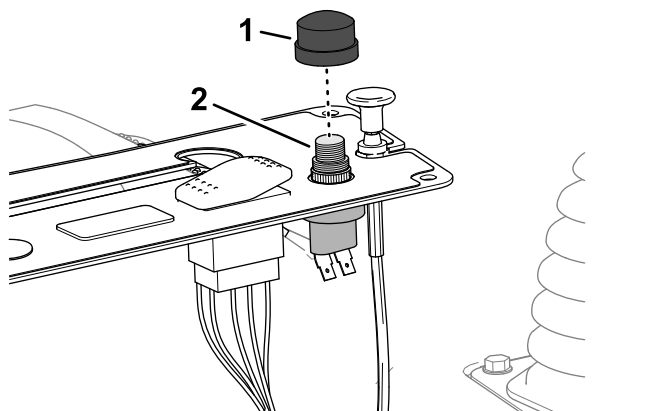


図 17

1. スwitchボタン
2. ホーンスイッチ

4. ワイヤハーネスのうち、HORN SWITCHというラベルのついた端子 2 個を、ホーンスイッチの端子に接続する 図 18。

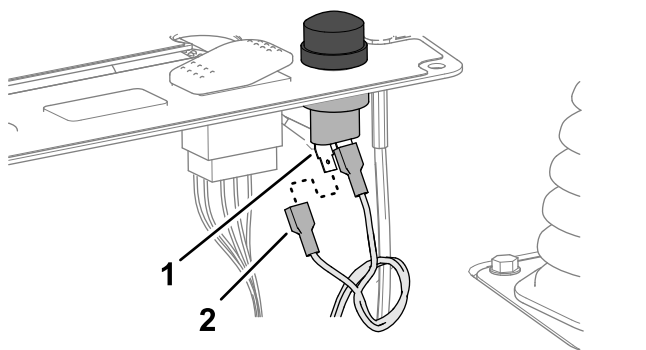


図 18

1. ブレード端子ホーンスイッチ 2. ハーネスの端子ラベルは HORN SWITCH。

5

座席ロックを取り付ける

この作業に必要なパーツ

1	ロック取り付けブラケット
1	ラッチ
1	グリップ
1	六角ヘッドねじ 12 x 20 mm
1	ロックナット 12 mm

コントロールパネルを組み立てる

1. コントロールパネルのカバーをサイドコンソールに合わせる 図 19。

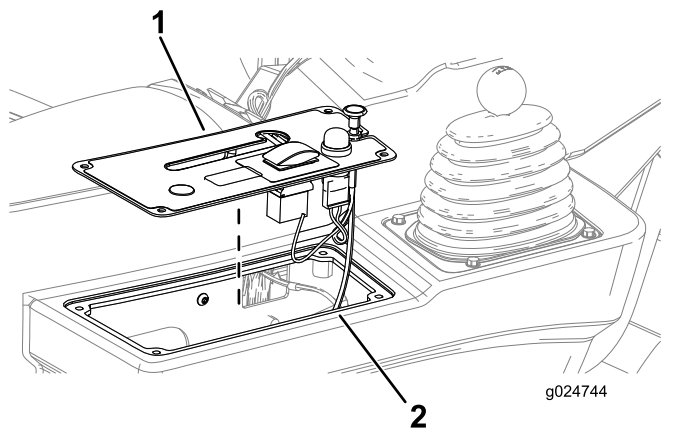


図 19

1. コントロールパネルのカバー 2. サイドコンソール

2. コントロールパネルのカバーをサイドコンソールに固定する六角ヘッドねじ 1/4 x 1/2" 4本 **コントロールパネルを外す (ページ 6)**で取り外したものを使用する。
3. デファレンシャルロックのロッドにノブを取り付ける。

手順

1. クレビスピンについているヘアピンを抜き取る 図 20。

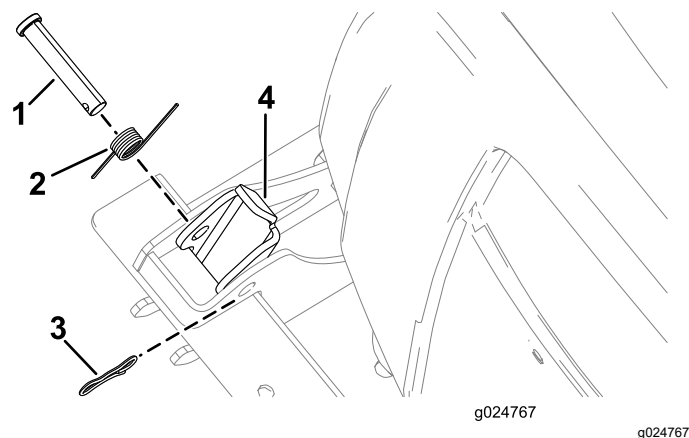


図 20

1. クレビスピン 2. スプリング 3. ヘアピン 4. ラッチ

2. ラッチからクレビスピンとスプリングを外す 図 20。
3. ロックブラケットにクレビスピンを途中まで差し込む 図 21。

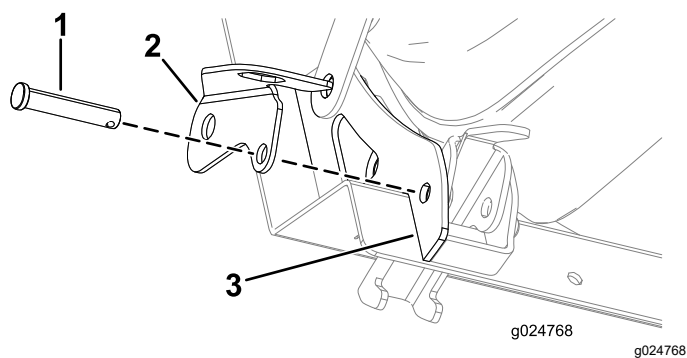


図 21

1. クレビスピン
2. ロックブラケット
3. 外側座席ガセット

4. ロックブラケットとクレビスピンを、外側座席ガセットの穴に合わせる図 21。
5. ラッチについている穴を、座席ガセットの穴に合わせる図 22。

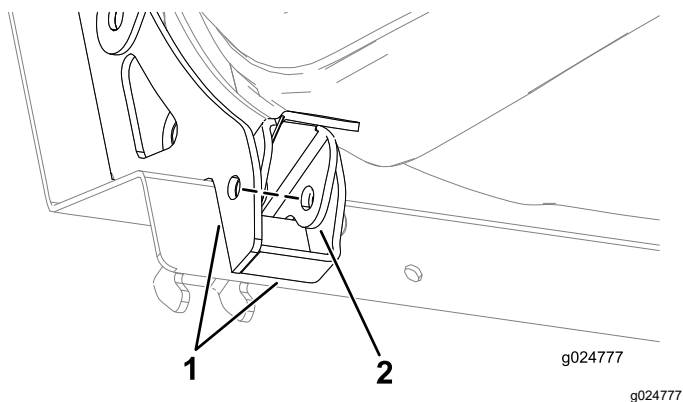


図 22

1. 座席ガセット
2. ラッチ

6. クレビスピンを内側に更に押し込んで座席ラッチの穴に通す図 23。

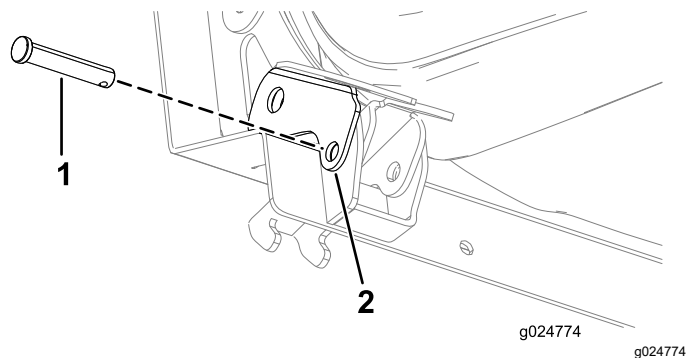


図 23

1. クレビスピン
2. 座席ラッチ

7. クレビスピンにスプリングを取り付ける図 24。

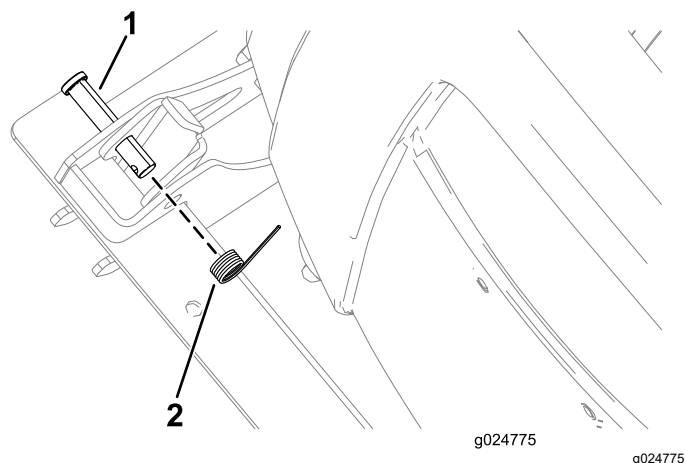


図 24

1. クレビスピン
2. スプリング

8. 座席ラッチの穴と内側座席ガセットの穴に完全にクレビスピンを通す。
9. ロックブラケットを外側座席ガセットに固定する六角ヘッドねじ 12 x 20 mm とロックナット 12 mm を使用して図 25 に示すように固定する。

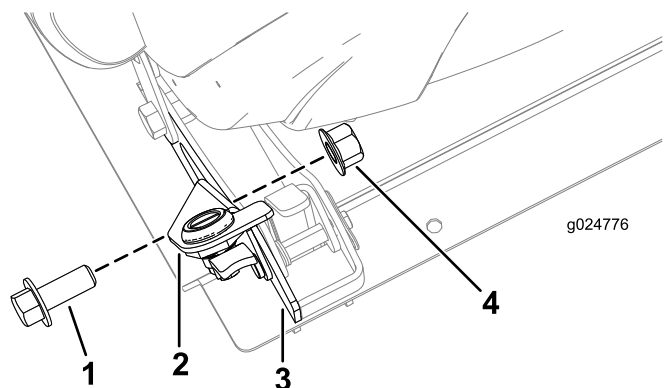


図 25

1. 六角ヘッドねじ 12 x 20 mm
2. ロックブラケット
3. 座席ガセット
4. ロックナット 12 mm

6

防護用具収納バッグを取り付ける

この作業に必要なパーツ

2	防護用具収納バッグ
2	フープロッド
2	取り付けブラケット
2	ボルト
4	フランジロックナット3/8 インチ

手順

1. 収納バッグのスリーブに、図 26 のようにフープロッドを通す。

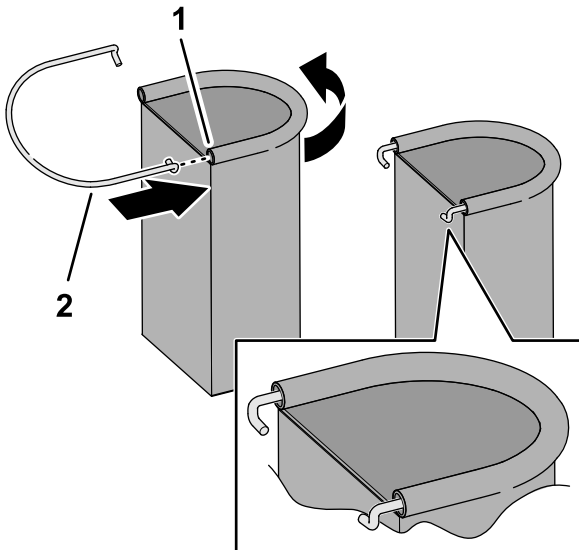


図 26

g361783

1. フープロッド
2. リーブ防護用具収納バッグ

2. 他のバッグにも、ステップ1の作業を行う。
3. マウントブラケットを、ROPS に取り付ける図 27 U ボルト1本とフランジロックナット3/8"2個を使用する。

注 ROPSに貼ってあるデカルをブラケットで隠さないように注意してください。

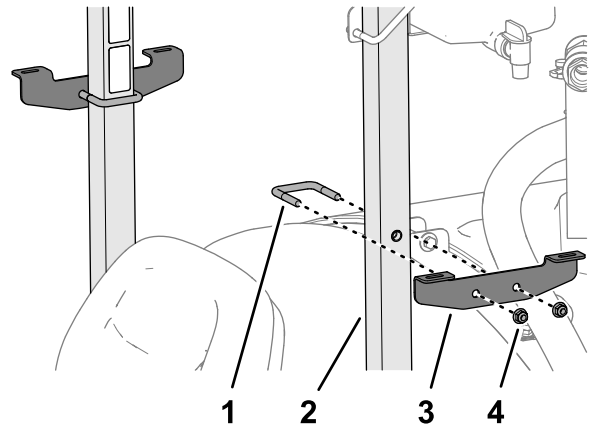


図 27

g361784

1. ボルト
2. ROPS
3. 取り付けブラケット
4. フランジロックナット3/8 インチ

4. 機体の反対側でも、ステップ3を行う。
5. フープの端部をブラケットのスロットに差し込む図 28。

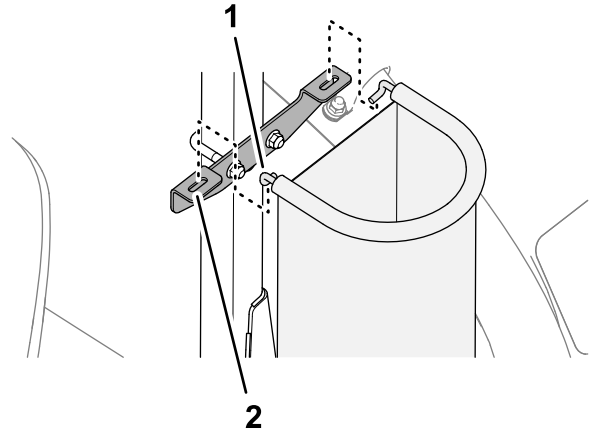


図 28

g361785

1. フックフープロッド
2. スロット取り付けブラケット

6. 機体の反対側でも、ステップ5を行う。

7

機体にデカルを貼り付ける

この作業に必要なパーツ

2	ブーム昇降ポイントのデカル
1	タンクの内容物のデカル
1	規制関係デカル

ブーム昇降ポイントのデカルを貼り付ける

1. 図 29 のように外側ブーム中ほどの位置2つのブラケットの間の位置を決める。

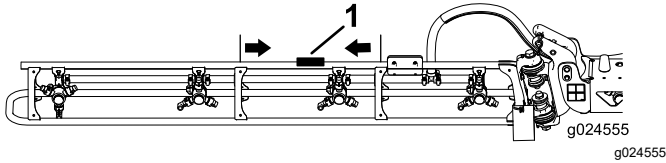


図 29

1. ブーム昇降ポイントのデカル
2. ステップ1で決定した部分のトラスチューブの表面をきれいに拭く。ごみ、グリスなどの異物を完全に除去する。
3. デカルのうちの1枚を裏紙からはがし、きれいにしたトラスの表面に貼り付ける。
4. もう一方のブームにもステップ1-3の作業を行う。

タンクの内容物のデカルを貼り付ける

デカル表面の消せる部分に、タンクの内容物の名称を書く。

タンク内容物デカルを、運転席の真後ろのROPSに貼り付ける。

規制デカルを貼り付ける

1. ステップの表面の、モデル番号シリアル番号プレートと排ガスデカルの下にある部分をきれいにする。

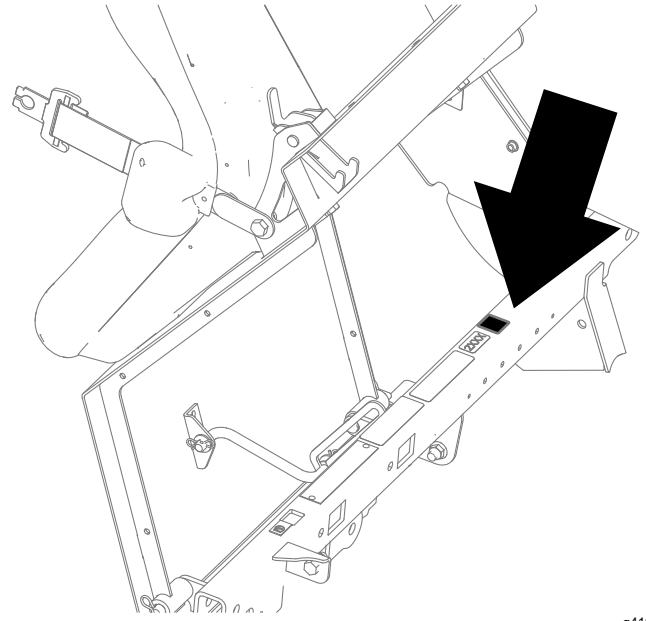


図 30

2. 規制デカルの裏紙をはがす。
3. ステップ表面の、排ガスデカルの下に貼り付ける。



Count on it.