



CE-Kit

Sprühfahrzeug Multi Pro® 1750

Modellnr. 41202

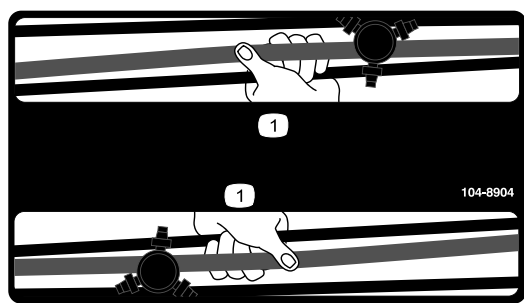
Installationsanweisungen

Sicherheit

Sicherheits- und Bedienungsschilder



Die Sicherheits- und Bedienungsaufkleber sind gut sichtbar; sie befinden sich in der Nähe der möglichen Gefahrenbereiche. Tauschen Sie beschädigte oder verloren gegangene Aufkleber aus.



decal104-8904

104-8904

1. Fassen Sie den Ausleger hier an.



decal119-9434

119-9434

1. Behälterinhalt



Installation

Einzelteile

Prüfen Sie anhand der nachstehenden Tabelle, dass Sie alle im Lieferumfang enthaltenen Teile erhalten haben.

Verfahren	Beschreibung	Menge	Verwendung
1	Rücklicht	1	Einbauen des Rücklichts.
	Halterung	1	
	Mutter (5/16")	2	
	Schraube (5/16-18 x ¾")	2	
	Gestanzte Stahlmutter	2	
2	Hupe	1	Einbauen der Hupe.
	Sechskantschraube (5/16-18 x ¾")	1	
	Bundmutter (5/16-18)	1	
3	Kabelbaum	1	Verlegen des Kabelbaums.
4	Hupenschalter, Klemmmutter und Rändelmutter	1	Einbauen des Hupenschalters.
	Knopfschalter	1	
5	Sperrhalterung	1	Einbauen der Sitzsperre.
	Riegel	1	
	Griff	1	
	Sechskantschraube (12 mm x 20 mm)	1	
	Sicherungsmutter (12 mm)	1	
6	Aufbewahrungstasche für die persönliche Schutzausrüstung	2	Installieren der Aufbewahrungstaschen für die persönliche Schutzausrüstung.
	Bügelstange	2	
	Befestigungshalterung	2	
	U-Bügel	2	
	Sicherungsbundmutter (¾")	4	
7	Aufkleber für den Anhebepunkt des Auslegers	2	Anbringen der Aufkleber an der Maschine.
	Tankinhaltsaufkleber	1	
	Aufkleber der Aufsichtsbehörde	1	

1

Einbauen des Rücklichts

Für diesen Arbeitsschritt erforderliche Teile:

1	Rücklicht
1	Halterung
2	Mutter (5/16")
2	Schraube (5/16-18 x ¾")
2	Gestanzte Stahlmutter

Verfahren

1. Fluchten Sie die Löcher in der Rücklichthalterung mit den zwei Löchern im Auslegerrahmenkanal aus.
2. Befestigen Sie die Halterung mit den zwei Schrauben (5/16" x ¾") und zwei Sicherungsmuttern (5/16") am Rahmen, wie in [Bild 1](#) dargestellt.

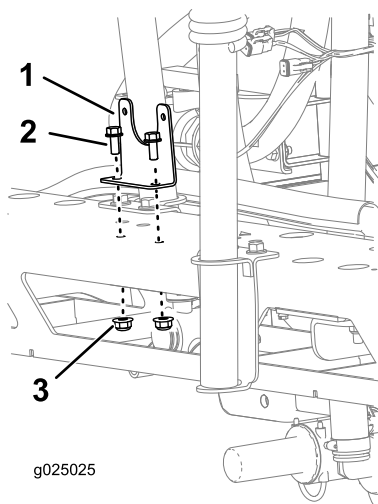


Bild 1

1. Halterung
2. Bundkopfschraube (5/16" x ¾")
3. Sicherungsmutter (5/16")

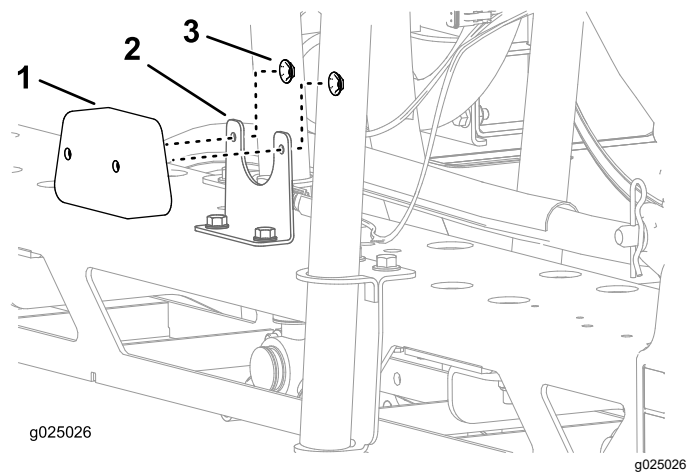


Bild 2

1. Rücklicht
2. Rücklichthalterung
3. Gestanzte Stahlmutter

2

Einbauen der Hupe

Für diesen Arbeitsschritt erforderliche Teile:

1	Hupe
1	Sechskantschraube (5/16-18 x ¾")
1	Bundmutter (5/8-18)

Verfahren

1. Fluchten Sie die Hupe mit dem Loch vorne rechts an der Maschine aus ([Bild 3](#)).
2. Stecken Sie die Sechskantschraube (5/16-18 x ¾") durch das Loch der Hupe und des Rahmens der Maschine ([Bild 3](#)).
3. Befestigen Sie die Hupe mit der Sechskantschraube (5/16-18 x ¾") und der Bundmutter (5/8-18) an der Maschine, wie in [Bild 3](#) abgebildet.

3. Fluchten Sie das Rücklicht mit der Rücklichthalterung aus und befestigen die Teile mit den beiden gestanzten Stahlmuttern, wie in [Bild 2](#) dargestellt.

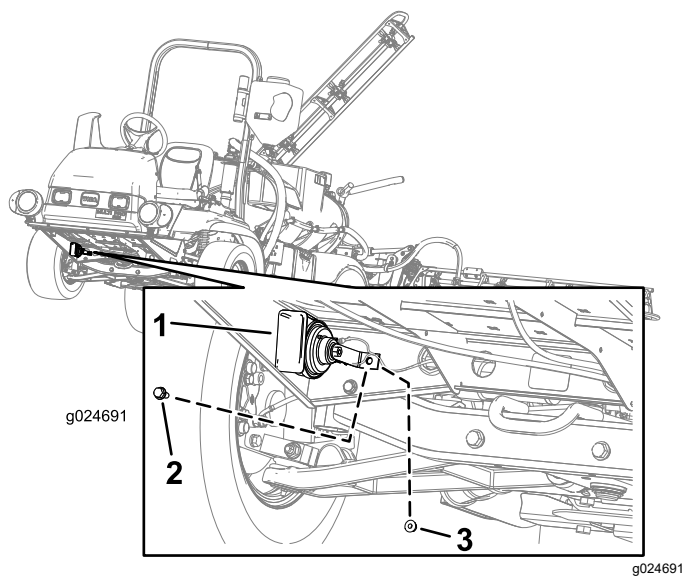


Bild 3

1. Hupe
2. Sechskantschraube (5/16-18 x ¾")
3. Bundmutter (5/16-18)

3

Verlegen des Kabelbaums

Für diesen Arbeitsschritt erforderliche Teile:

1	Kabelbaum
---	-----------

Bild 4 zeigt eine Übersicht des Verlegewegs des Kabelbaums an der Maschine.

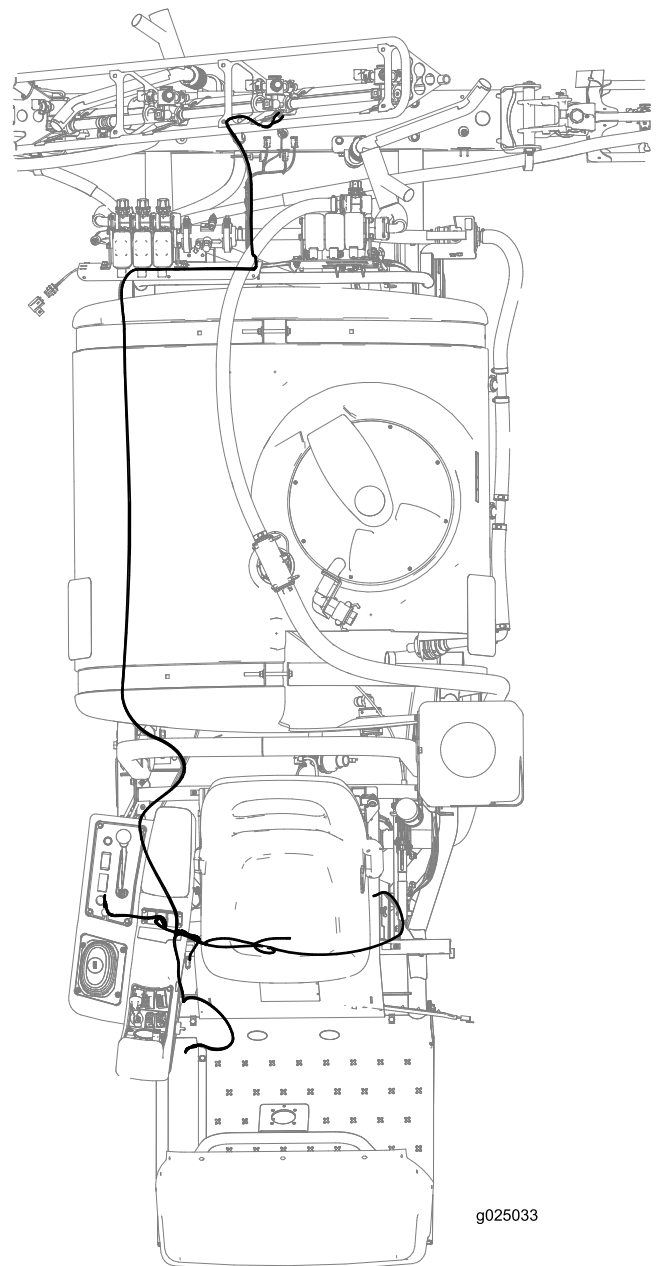


Bild 4

Verlegen des Kabelbaums zum seitlichen Bedienfeld

1. Verlegen Sie den Kabelbaum durch die Vorderseite der Sitzabdeckung (**Bild 5**).

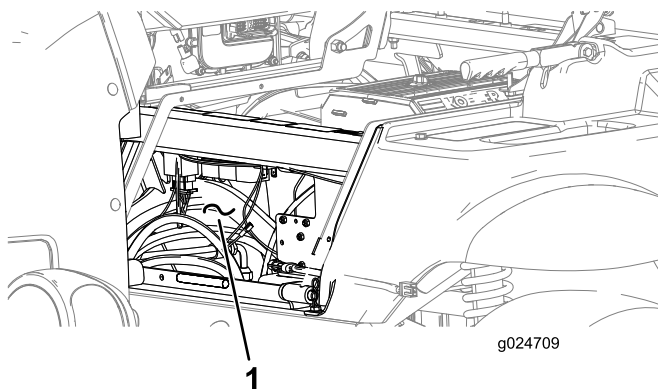


Bild 5

1. Öffnung vorne an der Sitzabdeckung

2. Verlegen des Kabelbaums zum seitlichen Bedienfeld (**Bild 6**).

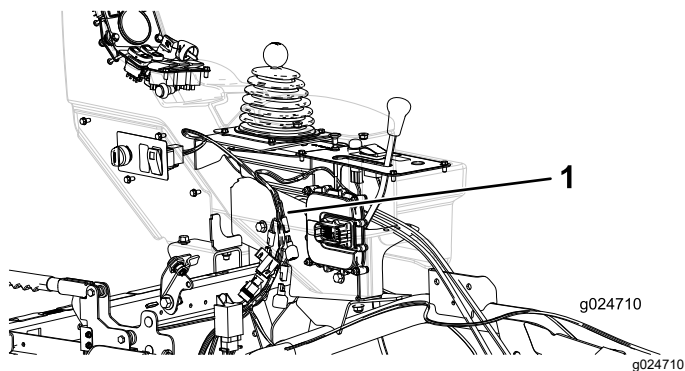


Bild 6

1. Kabelbaum

Verlegen des Kabelbaums zur Hupe

1. Entfernen Sie die zwei Schrauben, mit denen die Schlauchabdeckung an der Maschine befestigt ist, und nehmen Sie die Abdeckung ab (**Bild 7** und **Bild 8**).

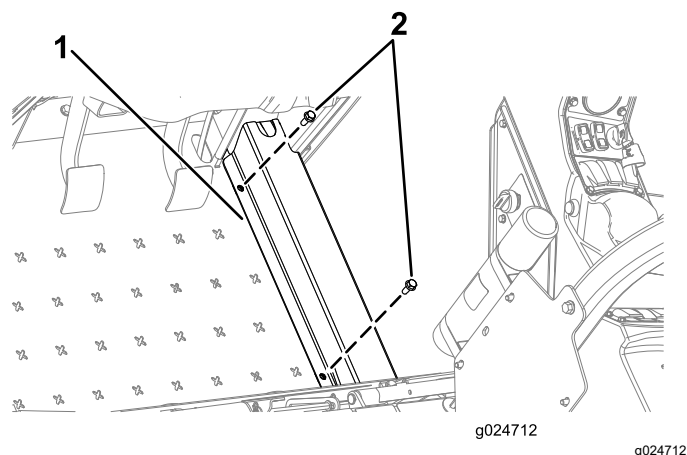


Bild 7

1. Abdeckung
2. Schrauben

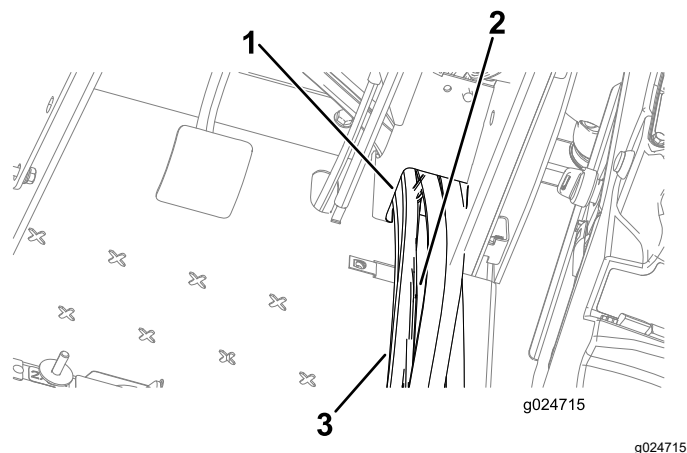


Bild 8

1. Bodenplattenöffnung
2. Kabelbaum
3. Schläuche

2. Verlegen Sie den Kabelbaum nach vorne entlang der Schläuche zur Hupe.
3. Verlegen Sie den Kabelbaum durch die Scheibe am Loch in der hinteren Winkelplattform zur Hupe (**Bild 9**).

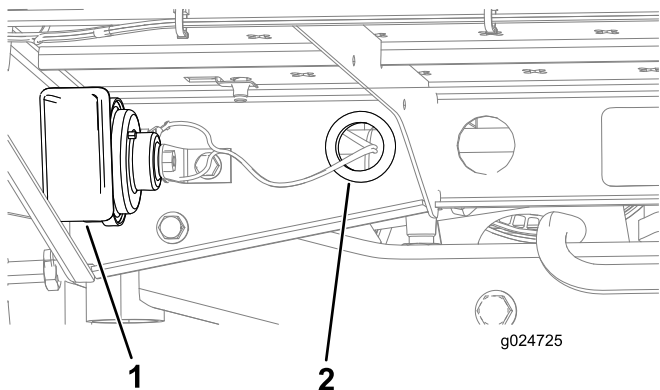


Bild 9

1. Hupe
2. Scheibe am Loch

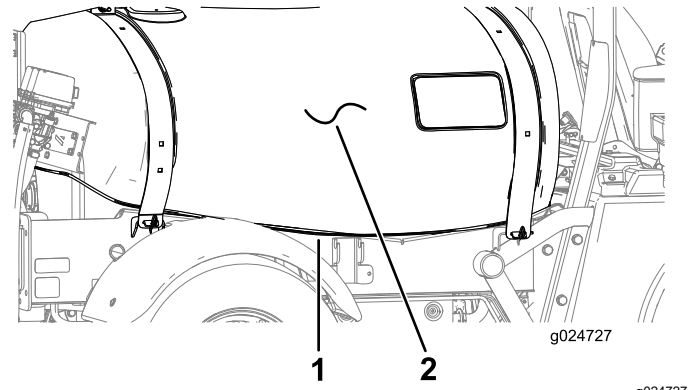


Bild 11

1. Kabelbaum
2. Behälter

4. Schließen Sie das Ende des Kabelbaums mit den zwei Anschlussklemmen an den zwei Anschlussklemmen an der Hupe an (Bild 10).

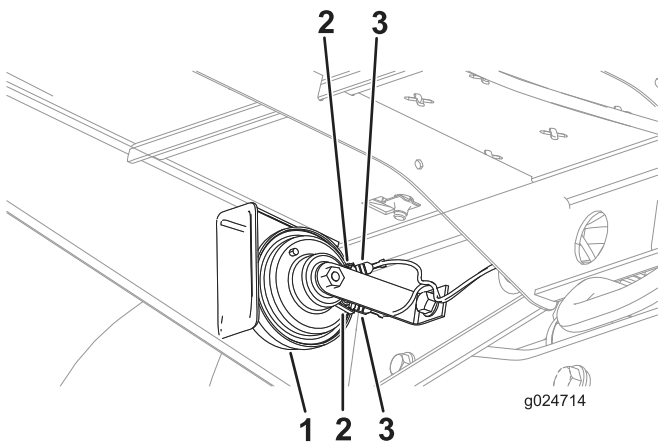


Bild 10

1. Hupe
2. Anschlussklemme der Hupe
3. Anschlussklemme am Ende des Kabelbaums

5. Setzen Sie die in Schritt 1 entfernte Abdeckung ein und befestigen Sie sie mit zwei Schrauben.

Verlegen des Kabelbaums zu den Rücklichtern

1. Verlegen Sie den Kabelbaum entlang des rechten Rahmenkanals neben dem Behälter (Bild 11).

4

Einbauen des Hupenschalters

Für diesen Arbeitsschritt erforderliche Teile:

1	Hupenschalter, Klemmmutter und Rändelmutter
1	Knopfschalter

Entfernen des Armaturenbretts

1. Nehmen Sie das Handrad von der Differenzialsperrenstange ab (Bild 13).

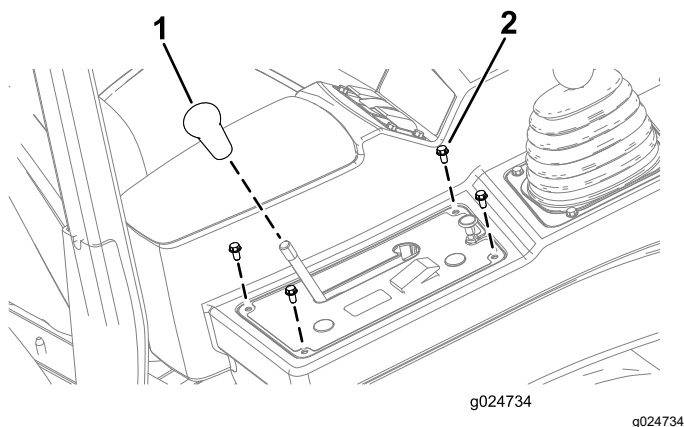


Bild 13

1. Handrad
2. Sechskantschraube (1/4" x 1/2")

2. Entfernen Sie die vier Sechskantschrauben (1/4" x 1/2"), mit denen die Armaturenbrettabdeckung befestigt ist.
3. Heben Sie die Armaturenbrettabdeckung und den Chokehebel an (Bild 14).

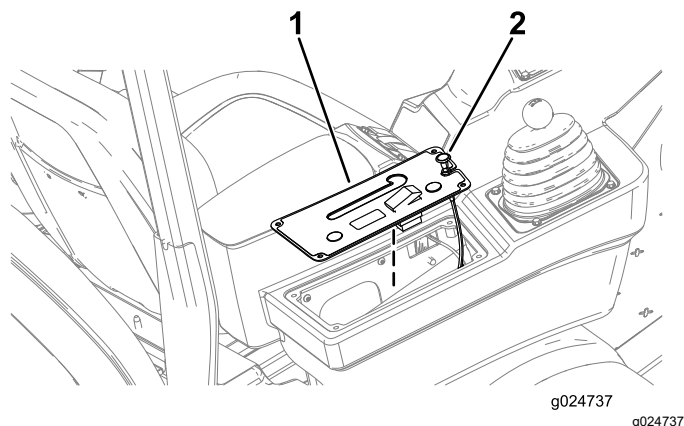


Bild 14

1. Armaturenbrettabdeckung
2. Chokehebel

4. Entfernen Sie die runde Blende vorne von der Armaturenbrettabdeckung (Bild 15).

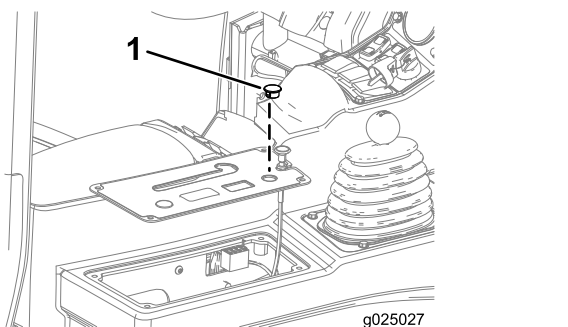


Bild 15

1. Runde Blende vorne

Zusammenbau des Hupenschalters

1. Schrauben Sie die Klemmmutter auf das Gehäuse des Hupenschalters (Bild 16).

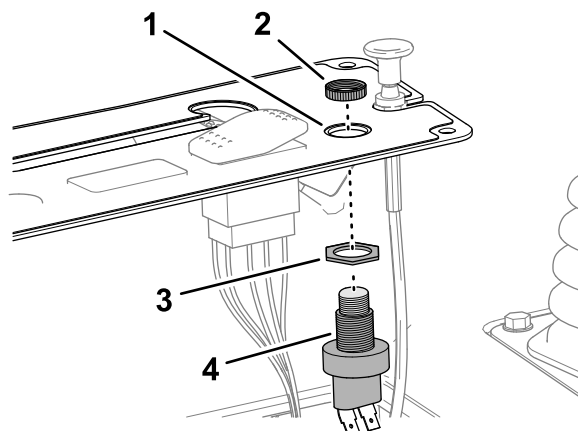


Bild 16

1. Bohrung (Armaturenbrett-abdeckung)
2. Rändelmutter
3. Klemmmutter
4. Hupenschalter

2. Stecken Sie den Hupenschalter in das Loch in der Armaturenbrettabdeckung und sichern Sie den Schalter mit der Rändelmutter.
3. Schrauben Sie den Knopfschalter auf den Hupenschalter (Bild 17).

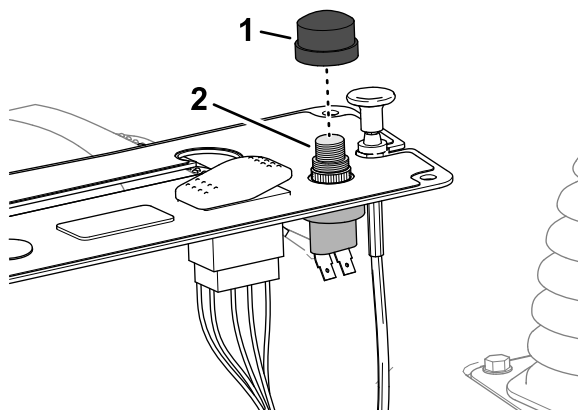


Bild 17

1. Knopfschalter
2. Hupenschalter

4. Schließen Sie die beiden Stecker des Kabelbaums mit der Aufschrift HORN SWITCH (Hupenschalter) an die Anschlüsse des Hupenschalters an (Bild 18).

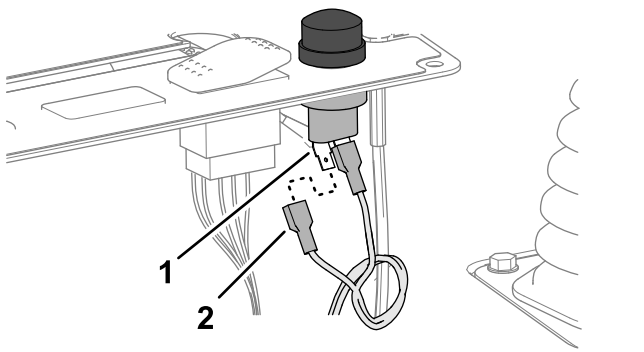


Bild 18

1. Flachstecker (Hupenschalter)
2. Kabelbaumanschluss (beschriftet mit HORN SWITCH (Hupenschalter))

5

Einbauen der Sitzsperre

Für diesen Arbeitsschritt erforderliche Teile:

1	Sperrhalterung
1	Riegel
1	Griff
1	Sechskantschraube (12 mm x 20 mm)
1	Sicherungsmutter (12 mm)

Montage des Armaturenbretts

1. Fluchten Sie das Armaturenbrett mit dem seitlichen Bedienfeld aus ([Bild 19](#)).

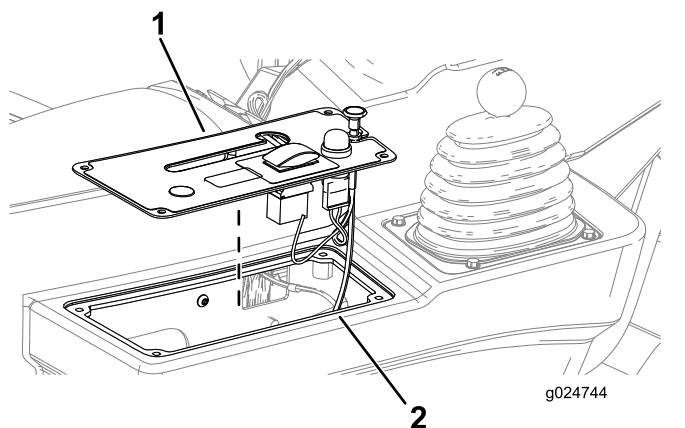


Bild 19

1. Armaturenbrettabdeckung
2. Seitliches Bedienfeld

2. Befestigen Sie die Armaturenbrettabdeckung mit den vier Sechskantschrauben ($\frac{1}{4}$ " x $\frac{1}{2}$ "), die Sie in [Entfernen des Armaturenbretts \(Seite 6\)](#) abgenommen haben, am seitlichen Bedienfeld.
3. Schrauben Sie das Handrad auf die Differenzialsperrenstange.

Verfahren

1. Nehmen Sie die Splint vom Lastösenbolzen ab ([Bild 20](#)).

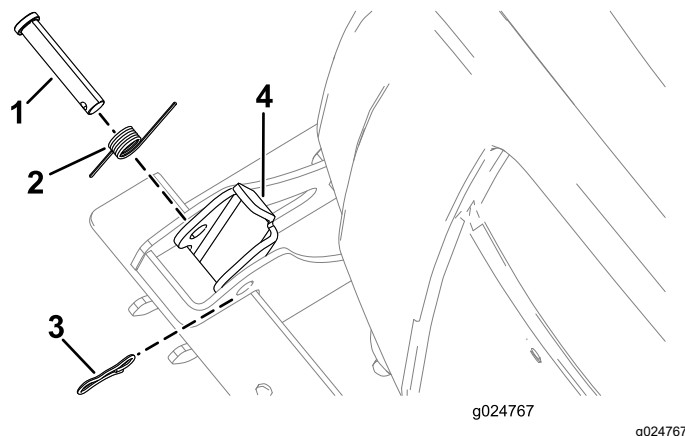


Bild 20

1. Lastösenbolzen
2. Feder
3. Splint
4. Riegel

2. Entfernen Sie die Lastösenbolzen und die Feder vom Riegel ([Bild 20](#)).
3. Stecken Sie den Lastösenbolzen teilweise durch die Sperrhalterung ([Bild 21](#)).

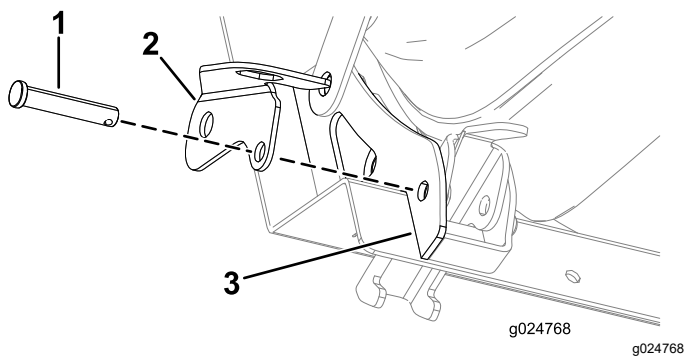


Bild 21

- | | |
|-------------------|---------------------------|
| 1. Lastösenbolzen | 3. Äußere Sitzverstärkung |
| 2. Sperrhalterung | |

4. Fluchten Sie die Sperrhalterung und den Lastösenbolzen mit dem Loch in der äußeren Sitzverstärkung aus (Bild 21).
5. Fluchten Sie die Löcher im Riegel mit den Löchern in den Sitzverstärkungen aus (Bild 22).

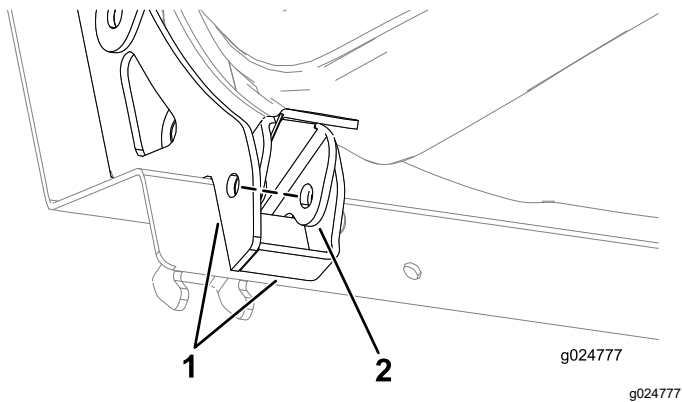


Bild 22

- | | |
|----------------------|-----------|
| 1. Sitzverstärkungen | 2. Riegel |
|----------------------|-----------|

6. Stecken Sie den Lastösenbolzen teilweise nach innen durch das Loch im Sitzriegel (Bild 23).

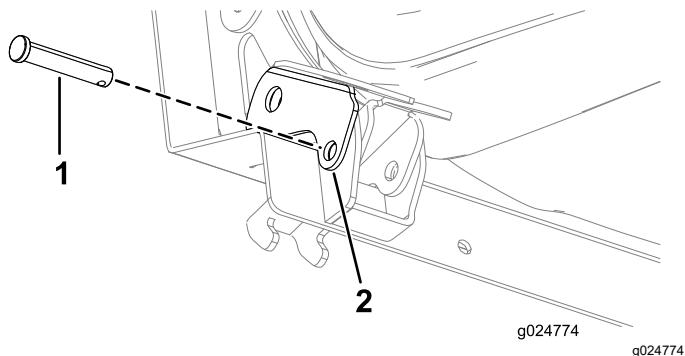


Bild 23

- | | |
|-------------------|---------------|
| 1. Lastösenbolzen | 2. Sitzriegel |
|-------------------|---------------|

7. Setzen Sie die Feder auf den Lastösenbolzen (Bild 24).

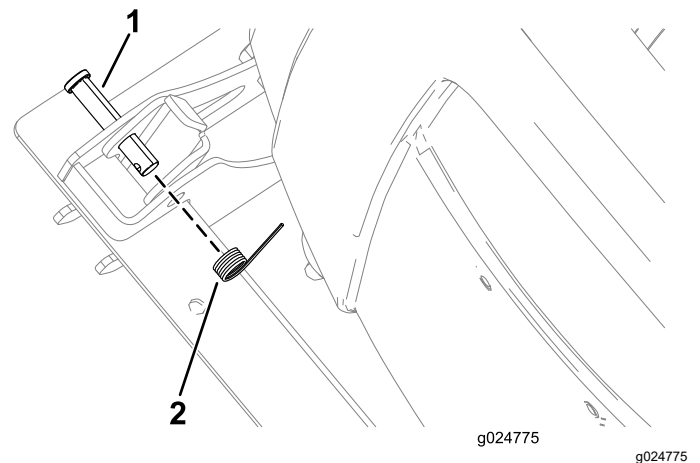


Bild 24

- | | |
|-------------------|----------|
| 1. Lastösenbolzen | 2. Feder |
|-------------------|----------|

8. Stecken Sie den Lastösenbolzen ganz durch die Löcher im Sitzriegel und der inneren Sitzverstärkung.
9. Befestigen Sie die Sperrhalterung mit der Sechskantschraube (12 mm x 20 mm) und der Sicherungsmutter (12 mm) an der äußeren Sitzverstärkung, wie in Bild 25 abgebildet.

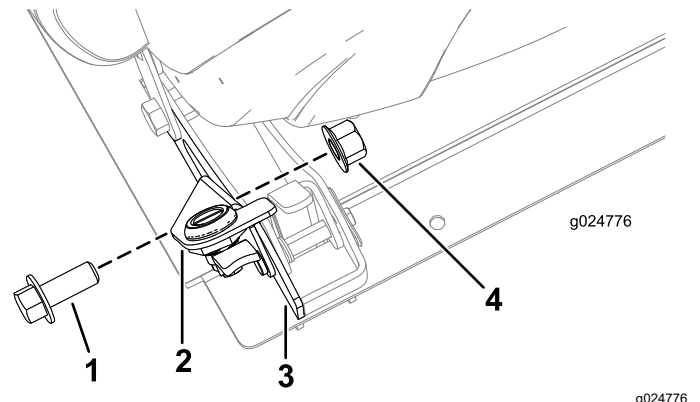


Bild 25

- | | |
|--------------------------------------|-----------------------------|
| 1. Sechskantschraube (12 mm x 20 mm) | 3. Sitzverstärkung |
| 2. Sperrhalterung | 4. Sicherungsmutter (12 mm) |

6

Installieren der Aufbewahrungstaschen für die persönliche Schutzausrüstung

Für diesen Arbeitsschritt erforderliche Teile:

2	Aufbewahrungstasche für die persönliche Schutzausrüstung
2	Bügelstange
2	Befestigungshalterung
2	U-Bügel
4	Sicherungsbundmutter ($\frac{3}{8}$ ")

Verfahren

1. Stecken Sie eine Bügelstange in die Schlaufe der Aufbewahrungstasche für die persönliche Schutzausrüstung, wie in Bild 26 dargestellt.

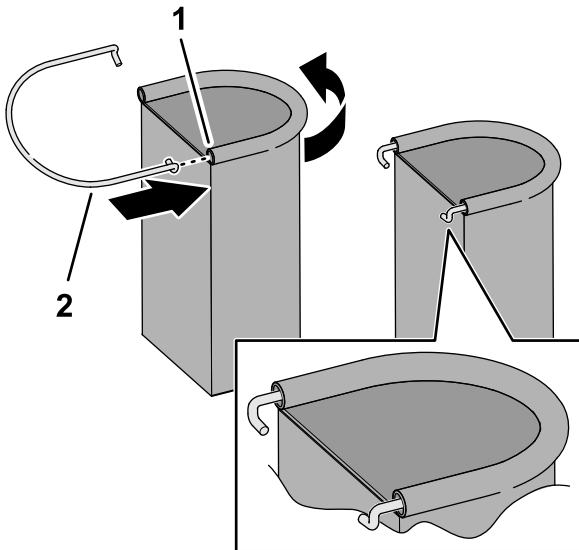


Bild 26

g361783

1. Bügelstange
2. Schlaufe (Aufbewahrungstasche für die persönliche Schutzausrüstung)

Hinweis: Stellen Sie sicher, dass die Position der Halterung die Aufkleber auf dem Überrollbügel nicht verdeckt.

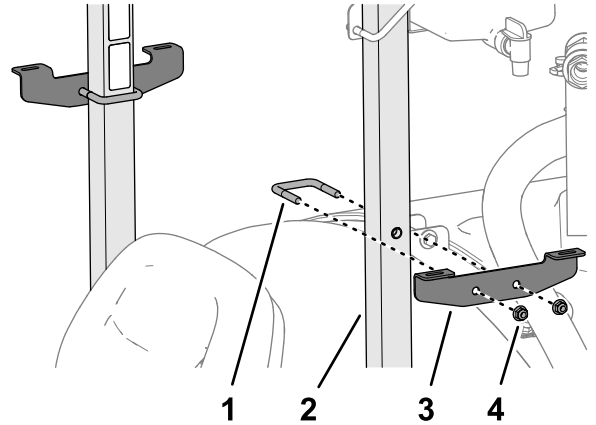


Bild 27

g361784

1. U-Bügel
2. Überrollbügelrohr
3. Befestigungshalterung
4. Sicherungsbundmutter ($\frac{3}{8}$ ")

4. Wiederholen Sie den Schritt 3 an der anderen Seite der Maschine.
5. Setzen Sie die Haken der Bügelstange in die Schlitz der Befestigungshalterung ein (Bild 28).

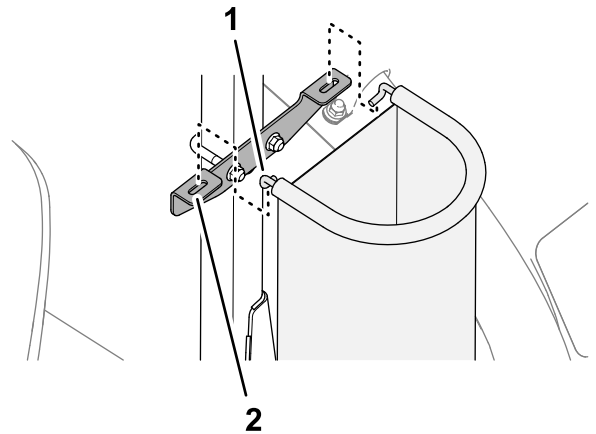


Bild 28

g361785

1. Haken (Bügelstange)
2. Langloch (Befestigungshalterung)

6. Wiederholen Sie den Schritt 5 an der anderen Seite der Maschine.

2. Wiederholen Sie den Schritt 1 für die andere Schlaufen und Tasche.
3. Montieren Sie die Halterung am Überrollbügelrohr (Bild 27) mit einem U-Bügel und zwei Sicherungsbundmutter ($\frac{3}{8}$ ").

7

Anbringen der Aufkleber an der Maschine

Für diesen Arbeitsschritt erforderliche Teile:

2	Aufkleber für den Anhebepunkt des Auslegers
1	Tankinhaltsaufkleber
1	Aufkleber der Aufsichtsbehörde

Anbringen der Aufkleber für den Anhebepunkt des Auslegers

1. Suchen Sie die Mitte eines äußeren Auslegers, zwischen den Halterungen, wie in Bild 29 dargestellt.

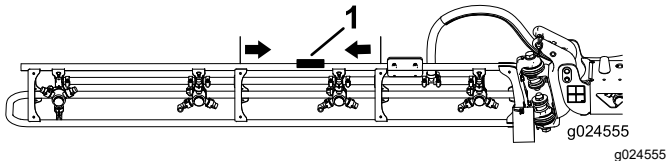


Bild 29

1. Aufkleber für den Anhebepunkt des Auslegers
-
2. Reinigen Sie die Oberfläche des Traversenrohrs an der Stelle, die Sie in Schritt 1 identifiziert haben, und stellen Sie sicher, dass die Oberfläche frei von Schmutz, Fett oder anderen Fremdkörpern ist.
 3. Entfernen Sie einen der Aufkleber von der Trägerfolie und kleben Sie ihn auf das Traversenrohr des Auslegers.
 4. Wiederholen Sie die Schritte 1 bis 3 am anderen Ausleger.

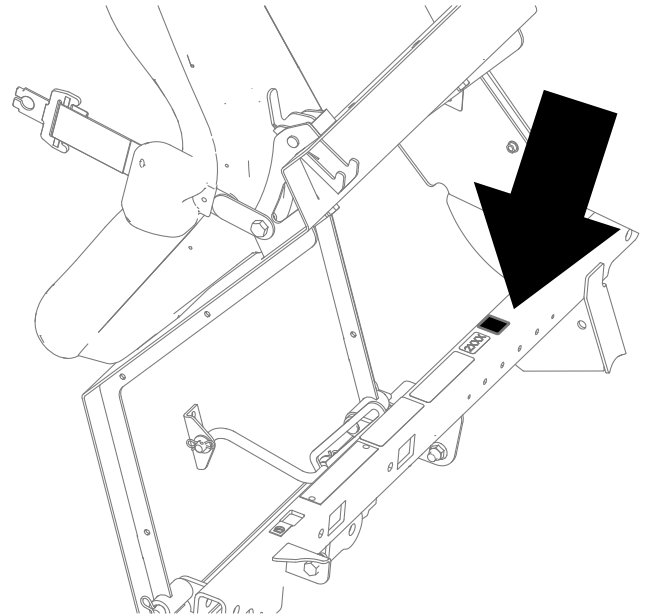
Anbringen des Tankinhaltsaufklebers

Verwenden Sie die löschbare Oberfläche des Aufklebers, um den Tankinhalt zu erfassen.

Bringen Sie den Aufkleber für den Tankinhalt am Überrollbügel an, direkt hinter dem Fahrersitz.

Anbringen des Konformitätsaufklebers

1. Reinigen Sie die Oberfläche des Tritts unter dem Typenschild der Maschine und dem Emissionsaufkleber.



g416817

Bild 30

2. Entfernen Sie die Trägerfolie des Konformitätsaufklebers und kleben Sie ihn auf den Tritt.
3. Bringen Sie den Konformitätsaufkleber unterhalb des Emissionsaufklebers an.



Count on it.