

Installation

Bestimmen Sie die linke und rechte Seite der Maschine anhand der üblichen Einsatzposition.

Vorbereiten der Maschine

1. Stellen Sie die Maschine auf einer ebenen Fläche ab, bringen Sie die Bewegungssteuerungshebel in die Position NEUTRAL, stellen Sie den Motor ab, warten Sie bis alle beweglichen Teile zum Stillstand gekommen sind, ziehen Sie den Schlüssel ab und blockieren Sie die Hinterräder.
2. Entfernen Sie die Schrauben an der Rückwand, mit denen der Solebehälter befestigt ist, entfernen Sie die Schrauben, mit denen die Bedienerplattform befestigt ist, nehmen Sie die Bedienerplattform ab. Lösen Sie die Schläuche, die oben am Solebehälter befestigt sind, und entfernen Sie den Solebehälter durch die Rückseite der Maschine.

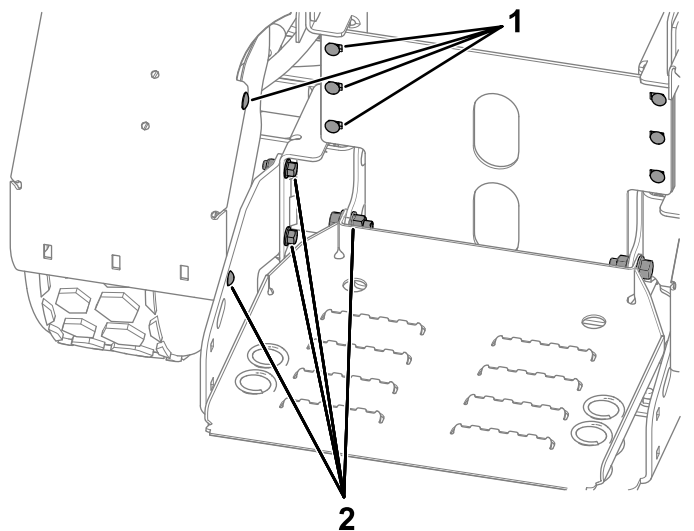


Bild 1

Lage der zu entfernenden Schrauben. Wiederholen Sie diese Schritte an der rechten Seite.

1. Entfernen Sie diese Schrauben.

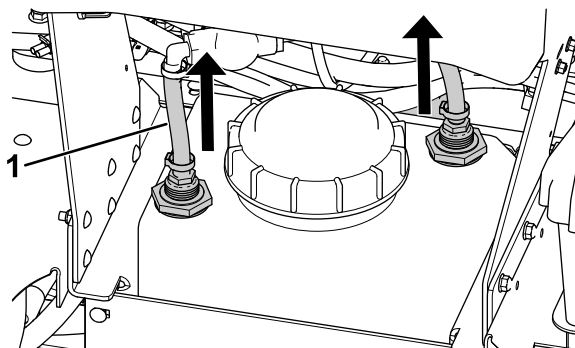


Bild 2

1. Schlauch des Solebehälters
3. Heben Sie die Maschine vorne an und stützen Sie sie auf Achsständern ab.
4. Entfernen Sie die Radmutter, mit denen die Vorderreifen an der Maschine befestigt sind, und entfernen Sie die Vorderreifen.

Einbau der Feststellbremse

1. Entfernen Sie die sechs Schlossschrauben und Sicherungsmuttern, die an den Seiten der Maschine angebracht sind, und entsorgen Sie die Befestigungselemente.

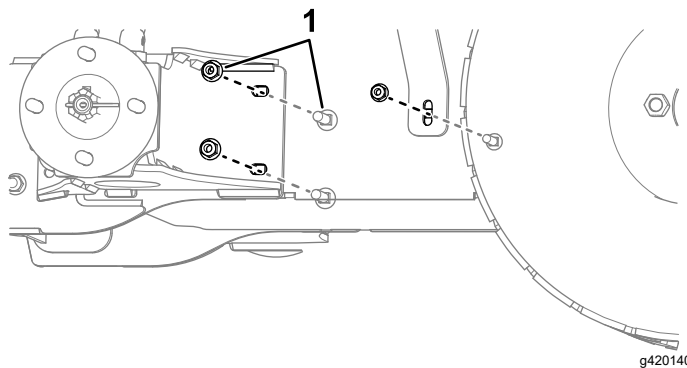


Bild 3

Bild zeigt die linke Seite des Geräts. Wiederholen Sie die Schritte an der anderen Seite.

1. Entfernen Sie sechs Schlossschrauben- und Befestigungselementpaare.
2. Befestigen Sie die Feststellbremse mit zwei Buchsen an der linken Halterung und sichern Sie diese mit einem Splint, wie in Bild 4 dargestellt.

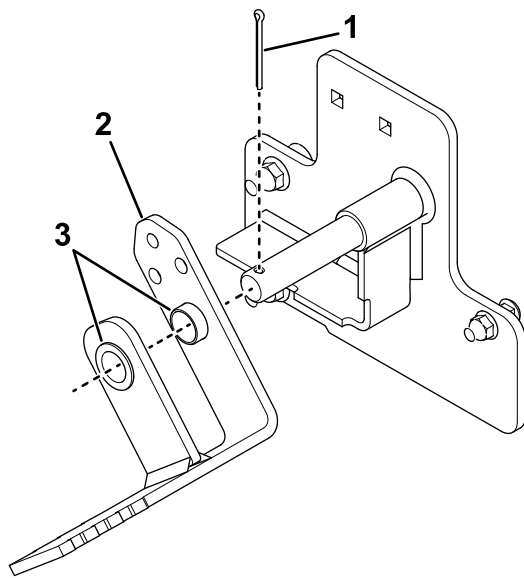


Bild 4

g420142

- | | |
|--------------------|-----------|
| 1. Splint | 3. Büchse |
| 2. Feststellbremse | |

3. Montieren Sie auf der linken Seite der Maschine die Feststellbremse mit zwei Schlossschrauben ($\frac{3}{8}$ " x $1\frac{1}{2}$ "), zwei Sicherungsmuttern ($\frac{3}{8}$ "), einer Schlossschraube ($\frac{5}{16}$ " x $1\frac{1}{4}$ ") und einer Sicherungsmutter ($\frac{5}{16}$ ").

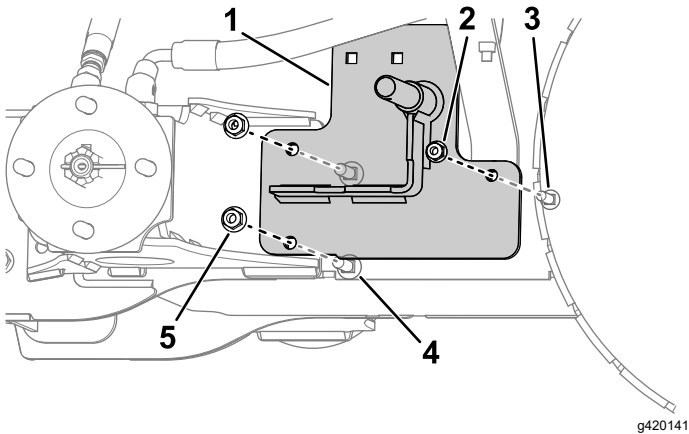


Bild 5

Feststellbremse verborgen

- | | |
|--|---|
| 1. Sperrklinkenhalterung | 4. Schlossschraube ($\frac{3}{8}$ x $1\frac{1}{2}$ ") |
| 2. Sicherungsmutter ($\frac{5}{16}$ ") | 5. Sicherungsmutter ($\frac{3}{8}$ ") |
| 3. Schlossschraube ($\frac{5}{16}$ " x $1\frac{1}{4}$ ") | |

4. Ziehen Sie die $\frac{3}{8}$ "-Befestigungselemente auf ein Drehmoment von 19 bis 25 N·m und die $\frac{5}{16}$ "-Befestigungselemente auf ein Drehmoment von 10 bis 14 N·m fest.
5. Montieren Sie die Federhalterung und die Feder an der anderen Sperrklinkenhalterung

mit zwei Schlossschrauben ($\frac{5}{16}$ " x 1"), drei Sicherungsmuttern und einer Transportöse (Bild 6).

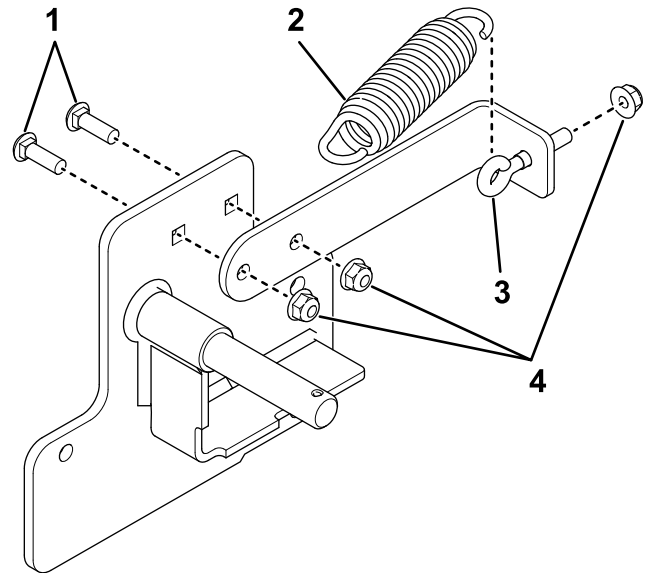


Bild 6

g420143

- | | |
|--|--|
| 1. Schlossschraube ($\frac{5}{16}$ " x 1") | 3. Transportöse |
| 2. Feder | 4. Sicherungsmutter ($\frac{5}{16}$ ") |

6. Montieren Sie auf der rechten Seite der Maschine die Feststellbremsbaugruppe an der Maschine, indem Sie die gleichen Verfahren wie unter 2 und Schritt 3 durchführen und die Feder an der Feststellbremse befestigen, wie in Bild 7 dargestellt.

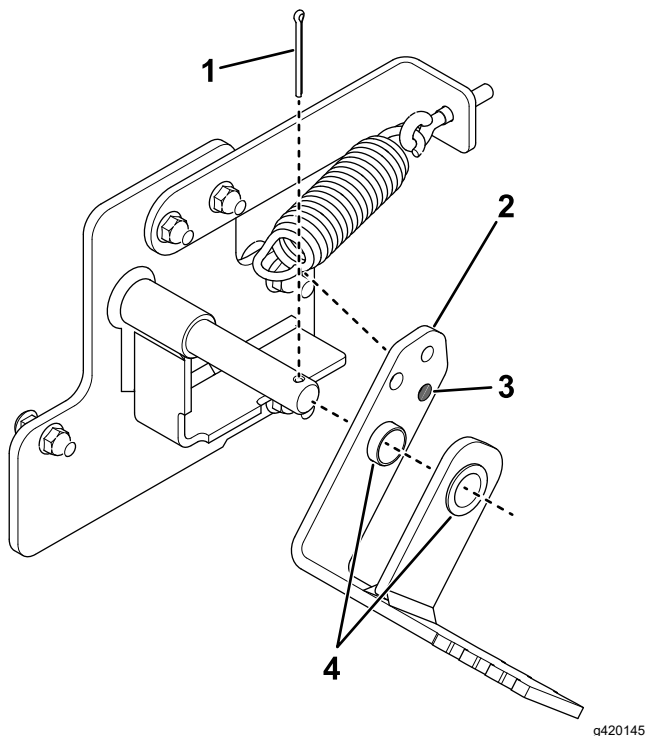


Bild 7

- | | |
|--------------------|---|
| 1. Splint | 3. Befestigen Sie die Feder in diesem Loch. |
| 2. Feststellbremse | 4. Buchse |
-
7. Ziehen Sie ALLE Befestigungselemente fest an.
 8. Montieren Sie die zuvor entfernten Vorderreifen mit den Radmuttern. Ziehen Sie die Befestigungselemente auf ein Drehmoment von 102 N·m fest.
 9. Senken Sie die Maschine von den Achsständern ab.

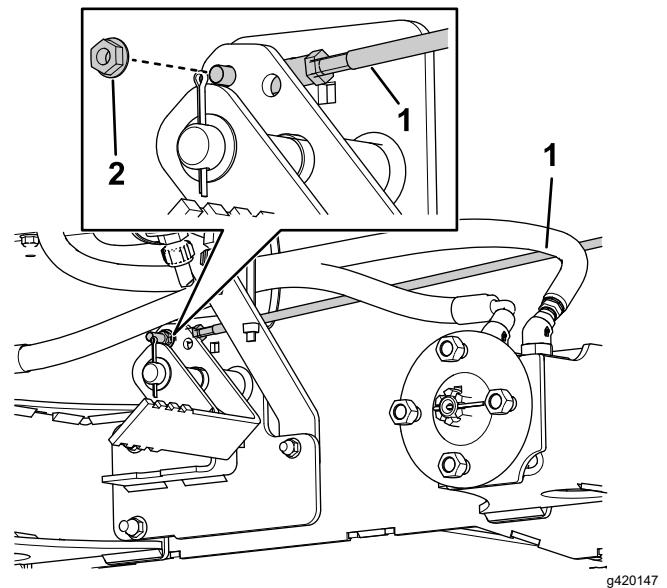


Bild 8
Hinterrad verborgen

- | | |
|------------------|-----------|
| 1. Bremsgestänge | 2. Mutter |
|------------------|-----------|

-
2. Schieben Sie den Solebehälter durch die Rückseite der Maschine in Position, schließen Sie die Schläuche an und installieren Sie die Bedienerplattform, siehe Schritt 2 in [Vorbereiten der Maschine \(Seite 1\)](#).
 3. Befestigen Sie die Feststellbremshebelbaugruppe mit zwei Buchsen (A in [Bild 9](#)) an den hinteren Halterungen.
 4. Befestigen Sie die Bremsanschlätze mit zwei Schlossschrauben (5/16" x 1") und zwei Sicherungsmuttern (5/16") an der rechten hinteren Halterung, wie in [Bild 9](#) dargestellt.

Einbau der hinteren Halterungen und des Bremsgestänges

1. Befestigen Sie das Ende des Bremsgestänges ohne Feder durch das Loch in der Feststellbremse und sichern Sie dieses mit einer Mutter (5/16"). Wiederholen Sie die Schritte an der anderen Seite. Legen Sie das Bremsgestänge an der Seite der Maschine bis zum Schritt 7 ab.

Hinweis: Das Bremsgestänge sollte hinter oder unter den Schläuchen der Maschine verlegt werden.

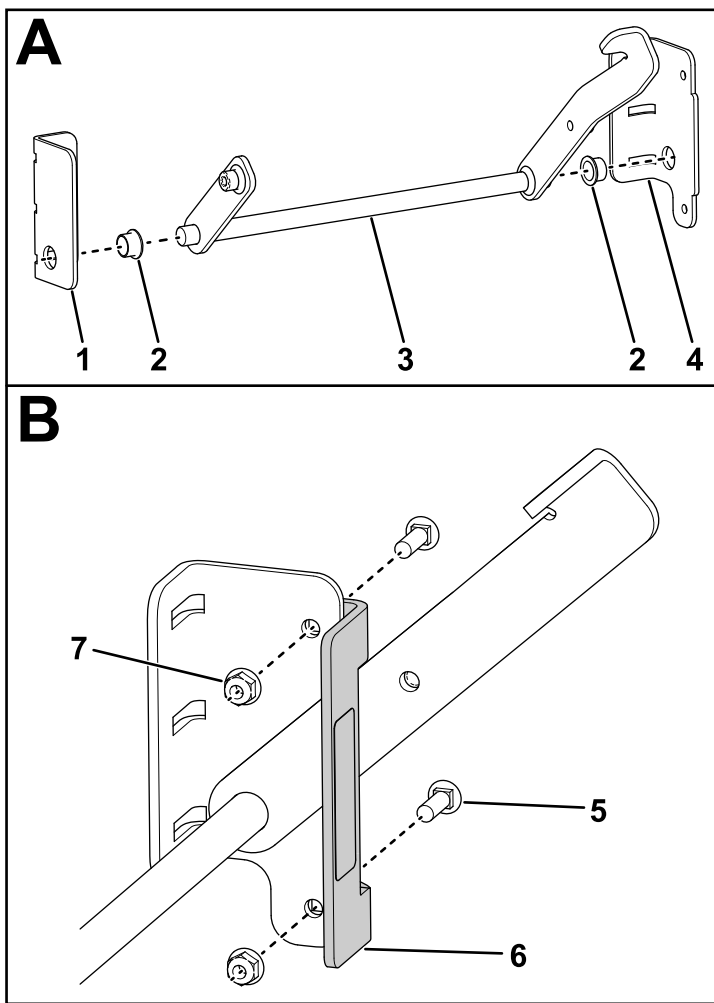
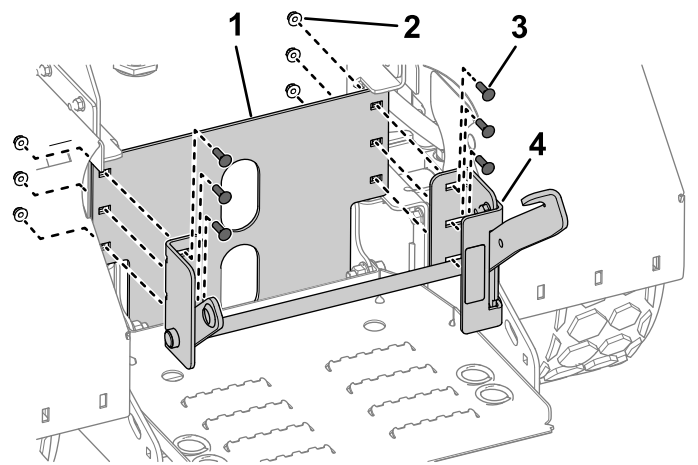


Bild 9

g420149

- | | |
|---------------------------------|---------------------------------|
| 1. Linke rückwärtige Halterung | 5. Schlossschraube (5/16" x 1") |
| 2. Büchse | 6. Bremsanschlag |
| 3. Feststellbremshebelbaugruppe | 7. Sicherungsmutter (5/16") |
| 4. Rechte rückwärtige Halterung | |

5. Positionieren Sie die Rückwand des Solebehälters hinter dem Solebehälter. Befestigen Sie die Rückenplatte, die Halterung und die Hebelbaugruppe mit sechs Schlossschrauben (5/16" x 1") und sechs Sicherungsmuttern (5/16") am Maschinenrahmen.

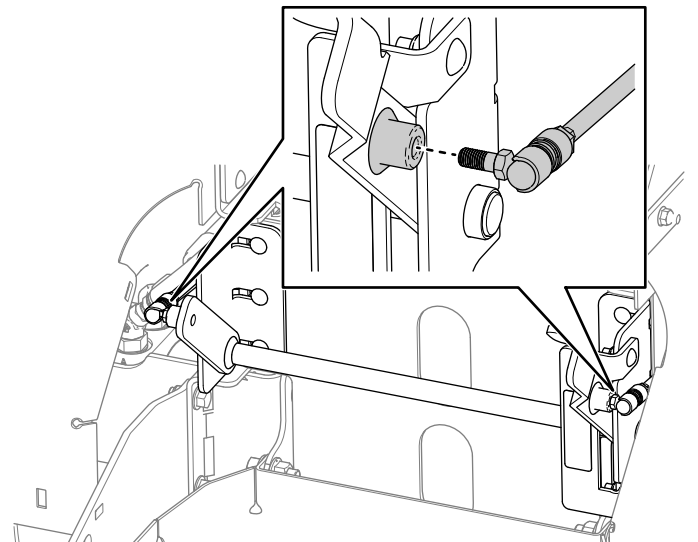


g420150

Bild 10

- | | |
|-----------------------------|-----------------------------------|
| 1. Rückplatte | 3. Schlossschraube (5/16" x 1") |
| 2. Sicherungsmutter (5/16") | 4. Halterungs- und Hebelbaugruppe |

6. Ziehen Sie die Befestigungselemente auf ein Drehmoment von 14 N·m fest.
7. Schrauben Sie das Gestängeende mit der Einstellfeder in den Gewindedistanzhalter am Bremshebel. Wiederholen Sie die Schritte an der anderen Seite.



g420151

Bild 11

8. Befestigen Sie die beiden Seitenplatten mit vier Schlossschrauben (5/16" x 3/4") und vier Sicherungsmuttern (5/16") am hinteren Kotflügel.

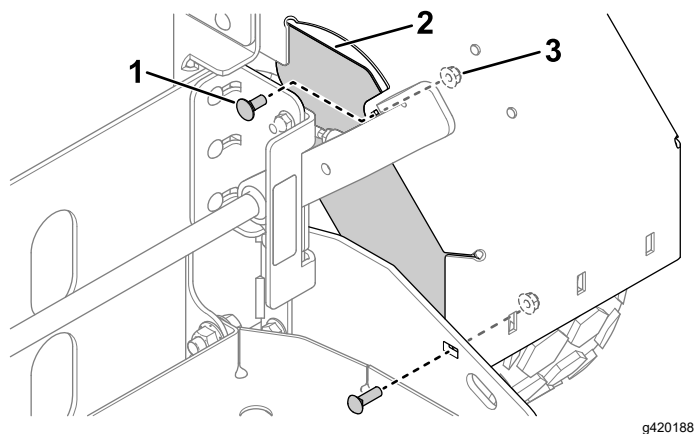


Bild 12

Wiederholen Sie die Schritte an der anderen Seite.

- | | |
|--------------------|---------------------|
| 1. Schlossschraube | 3. Sicherungsmutter |
| 2. Seitenplatte | |

-
9. Ziehen Sie ALLE Befestigungselemente fest an.

Betrieb

Drücken Sie den Hebel, um die Feststellbremse zu betätigen.

Die Sperrklinke sollte in der gelösten Stellung 1 cm von der Reifenlauffläche entfernt sein. Um die Feststellbremse einzustellen, verändern Sie die Position der Einstellmutter an den Bremsgestängen.

Hinweise:

Hinweise:

BOSS
S N O W P L O W