



# **Tondeuse à éjection latérale 44"**

**Accessoire pour tracteur  
série XL Wheel Horse®**

**Modèle N° 79107—N° de série 7900600 et suivants**

**Modèle N° 79109—N° de série 220010001 et suivants**

**Manuel de l'utilisateur**



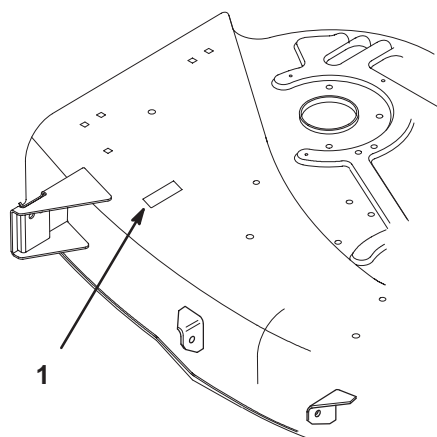
# Table des matières

	Page
Introduction .....	2
Sécurité .....	3
Autocollants de sécurité et d'instructions .....	3
Préparation .....	4
Pièces détachées .....	4
Préparation du plateau de coupe .....	5
Montage du plateau de coupe .....	6
Réglage de l'horizontalité transversale du plateau de coupe .....	8
Inclinaison avant/arrière des lames .....	9
Dépose du plateau de coupe .....	10
Utilisation .....	11
Ejection latérale ou hachage de l'herbe .....	11
Commande des lames (PdF) .....	12
Réglage de la hauteur de coupe .....	12
Réglage des roues de jauge .....	12
Conseils pour la tonte .....	13
Entretien .....	14
Programme d'entretien recommandé .....	14
Entretien de la lame de coupe .....	14
Entretien de la courroie d'entraînement de la lame .....	16
Réglage des freins de lames .....	16
Lavage du carter de tondeuse .....	17
Remisage .....	17
Dépistage des pannes .....	18

## Introduction

Lisez attentivement ce manuel pour apprendre comment utiliser et entretenir correctement votre produit. Les informations données sont importantes pour éviter des accidents et des dégâts matériels. Toro conçoit et fabrique des produits sûrs, mais il faut les utiliser correctement, en respectant les consignes de sécurité.

Lorsque vous contactez un concessionnaire agréé ou un réparateur Toro pour un entretien, pour vous procurer des pièces Toro d'origine ou pour obtenir des renseignements complémentaires, soyez prêt(e) à lui fournir les numéros de modèle et de série du produit. La Figure 1 indique l'emplacement des numéros de modèle et de série du produit.



m-1786

**Figure 1**

1. Emplacement des numéros de modèle et de série

Notez les numéros de modèle et de série du produit dans l'espace ci-dessous :

<b>N° de modèle :</b> _____ <b>N° de série :</b> _____
---

Les mises en garde de ce manuel signalent des dangers potentiels et indiquent des précautions à respecter pour éviter des accidents qui peuvent être graves, voire mortels. Les termes ***Danger***, ***Attention*** et ***Prudence*** signalent le degré de risque. Quel que soit le niveau signalé, soyez toujours extrêmement prudent.

***Danger*** signale un danger sérieux, entraînant *inévitablement* des blessures graves, voire mortelles, si les précautions recommandées ne sont pas respectées.

***Attention*** signale un danger *susceptible* d'entraîner des blessures graves, voire mortelles, si les précautions recommandées ne sont pas respectées.

***Prudence*** signale un danger pouvant entraîner des blessures légères ou modérées si les précautions recommandées ne sont pas respectées.

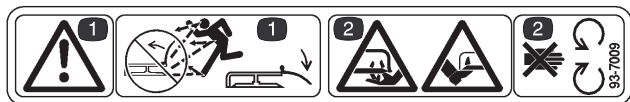
Deux autres termes sont également utilisés pour faire passer des informations essentielles : **Important** attire l'attention sur des informations d'ordre mécanique spécifiques et **Remarque** : des informations d'ordre général méritant une attention particulière.

# Sécurité

## Autocollants de sécurité et d'instructions

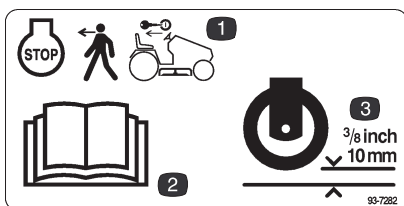


Des autocollants de sécurité et des instructions bien visibles sont placés près de tous les endroits potentiellement dangereux. Remplacez tout autocollant endommagé ou manquant.



93-7009

1. Risque de projection par la tondeuse—garder le déflecteur en place.
2. Risque de mutilation des mains et des pieds—ne pas s'approcher des lames rotatives et des pièces mobiles.



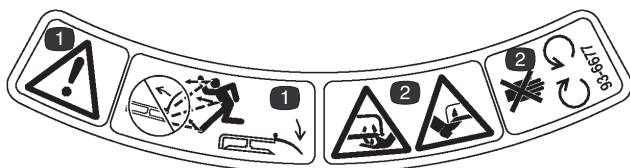
93-7282

1. Arrêter le moteur et retirer la clé de contact avant de quitter la machine
2. Lire le *Manuel de l'utilisateur*
3. Hauteur de roue



93-6674

1. Risque d'écrasement des mains—lire les instructions avant de procéder à l'entretien ou à des révisions.



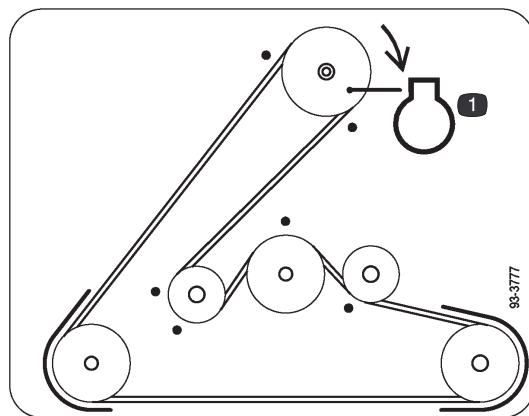
93-6677

1. Attention—risque de projections par la tondeuse. Toujours garder le déflecteur en place.
2. Risque de mutilation des mains et des pieds—ne pas s'approcher des lames rotatives et des pièces mobiles.



93-7010

1. Risque de projections—se tenir à bonne distance de la machine.
2. Risque de projection par la tondeuse—garder le déflecteur en place.
3. Risque de mutilation des mains ou des pieds—ne pas s'approcher des pièces mobiles.



93-3777

1. Moteur

# Préparation

**Remarque :** Les côtés gauche et droit de la machine sont déterminés d'après la position de conduite.

## Pièces détachées

**Remarque :** Reportez-vous au tableau ci-dessous pour identifier les pièces utilisées pour le montage.

Description	Qté	Utilisation
Déflexeur d'herbe	1	Montage du déflexeur d'herbe
Ressort	2	
Boulon 3/8 x 3-1/2"	2	
Contre-écrou 3/8"	2	
Roue de jauge	2	Montage des roues de jauge
Goupille	2	
Goupille fendue	2	
Plaque de montage du plateau de coupe	1	Montage du support avant sur le plateau de coupe
Boulon à épaulement	2	
Contre-écrou 1/2"	2	
Boulon 5/16 x 2-1/2"	2	Montage du plateau de coupe sur le tracteur
Contre-écrou 5/16"	2	
Goupille fendue	4	
Rondelle mince	2	
Rondelle épaisse	2	
Manuel de l'utilisateur	1	A lire avant d'utiliser la machine.

## Préparation du plateau de coupe

1. Placez les ressorts dans les supports du plateau de coupe, les extrémités crochues engagées sur la partie arrière surélevée (Fig. 2).
2. Placez le déflecteur en face des trous des supports et des extrémités droites des ressorts dans l'espace sous la charnière et au-dessus du déflecteur (Fig. 2).
3. Passez les boulons dans le déflecteur, les ressorts et les supports pour fixer le déflecteur au support. Fixez l'ensemble avec les contre-écrous (Fig. 2).
4. Soulevez le déflecteur et vérifiez s'il est bien rappelé par les ressorts et s'il pivote librement jusqu'à la position abaissée.

**Important** Le déflecteur d'herbe doit être rappelé à la position abaissée par le ressort. Soulevez le déflecteur pour vérifier qu'il s'enclenche complètement en position abaissée.

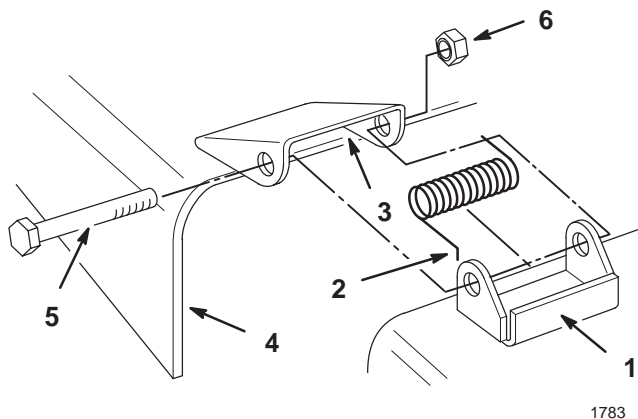


Figure 2

- |                            |                       |
|----------------------------|-----------------------|
| 1. Support                 | 4. Déflecteur d'herbe |
| 2. Côté crochet du ressort | 5. Boulon             |
| 3. Emplacement du ressort  | 6. Contre-écrou       |

5. Comprimez le ressort anti-vibration, glissez la plaque de réglage de la roue de jauge dans le support de la roue et fixez-la à l'aide de l'axe et de la goupille fendue (Fig. 3).

**Remarque :** Après avoir monté le plateau de coupe sur le tracteur et réglé la hauteur de coupe, réglez les roues de jauge (voir Réglage des roues de jauge, page 12).

6. Répétez la procédure pour les autres roues de jauge.

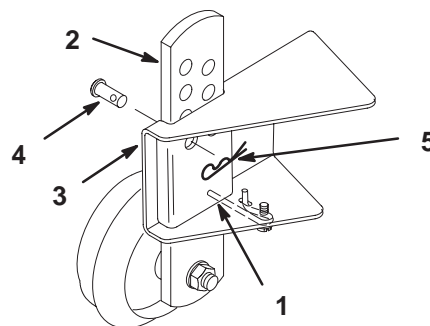


Figure 3

- |                           |                    |
|---------------------------|--------------------|
| 1. Ressort anti-vibration | 4. Axe             |
| 2. Plaque                 | 5. Goupille fendue |
| 3. Support                |                    |

7. Placez la plaque de montage, languettes dirigées en haut, entre les supports à l'avant du plateau de coupe (Fig. 4).
8. Introduisez les boulons à épaulement dans la plaque de montage et dans les supports du plateau de coupe. Fixez l'ensemble avec les contre-écrous (Fig. 4).

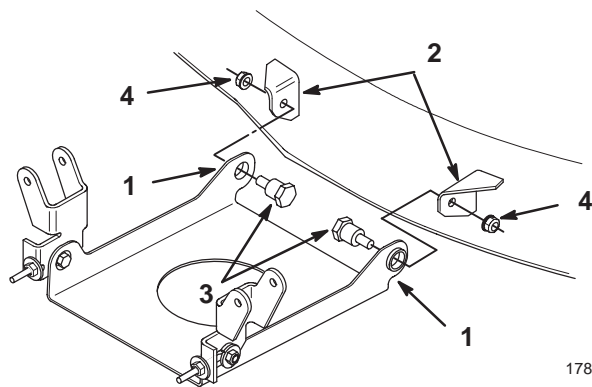


Figure 4

- |                                |                        |
|--------------------------------|------------------------|
| 1. Languette vers le haut      | 3. Boulon à épaulement |
| 2. Support de plateau de coupe | 4. Contre-écrou        |

# Montage du plateau de coupe



**Danger**

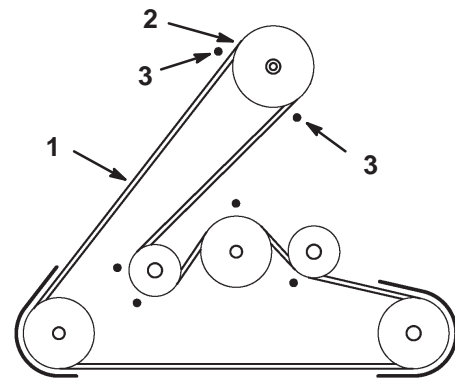


Si le déflecteur d'herbe, l'obturateur d'éjection ou le bac de ramassage tout entier ne sont pas en place sur la machine, l'utilisateur ou d'autres personnes peuvent être touchés par une lame ou des débris projetés. Le contact des lames en rotation et la projection de débris peuvent occasionner des blessures graves, voire mortelles.

- N'enlevez jamais le déflecteur d'herbe de la tondeuse, sa présence est nécessaire pour diriger l'herbe tondue sur le gazon. Remplacez immédiatement le déflecteur s'il est endommagé.
- Ne mettez jamais les mains ou les pieds sous le plateau de coupe.
- N'essayez jamais de dégager l'ouverture d'éjection ou les lames de tondeuse sans avoir au préalable débrayé la PdF et tourné la clé de contact en position contact coupé. Enlevez aussi la clé de contact et débranchez le fil de la bougie.

1. Garez la machine sur une surface plane et horizontale, débrayez la commande des lames (PdF), serrez le frein de stationnement et tournez la clé de contact à la position contact coupé pour arrêter le moteur. Enlevez la clé de contact.
2. Braquez les roues avant à fond vers la gauche. Glissez le plateau de coupe sous le châssis par le côté droit.
3. Passez la courroie d'entraînement des lames sur la poulie motrice inférieure (Fig. 5). En procédant prudemment, il est possible d'écarter les guide-courroie de la poulie juste assez pour installer la courroie. Si cela s'avère trop difficile, desserrez les boulons et écrous de fixation des guide-courroie.

**Important** Ne pliez pas les guide-courroie pour les écarter de la poulie. Pour que la courroie reste sur la poulie durant le fonctionnement, l'écart entre le guide-courroie et le bord de la poulie ne doit pas dépasser 3 mm. Si l'écart dépasse 3 mm, corrigez la position des guide-courroie et serrez-les solidement en position. Les guide-courroie ne doivent pas toucher la poulie.



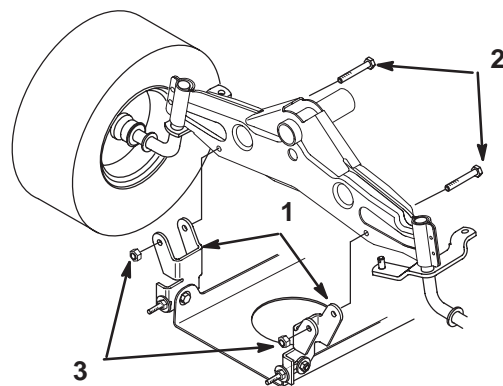
1850

**Figure 5**

Vue de dessus

- |                                      |                      |
|--------------------------------------|----------------------|
| 1. Courroie d'entraînement des lames | 2. Poulie de moteur  |
|                                      | 3. Guide de courroie |

4. Fixez les supports de pivots du plateau de coupe à l'essieu avant à l'aide des boulons et des contre-écrous (Fig. 6). Resserrez les fixations.

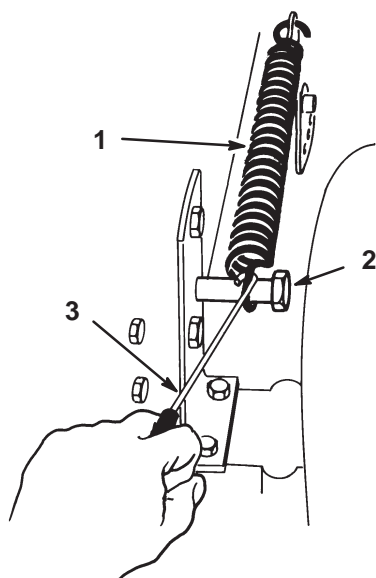


1785

**Figure 6**

- |                         |                 |
|-------------------------|-----------------|
| 1. Support de pivot     | 3. Contre-écrou |
| 2. Boulon 5/16 x 2-1/2" |                 |

5. Mettez le levier de hauteur de coupe (relevage du plateau) en position "D".
6. Retirez le ressort compensateur entre la patte de levage droite du plateau de coupe et le boulon de retenue (Fig. 7). Utilisez le crochet fourni avec la machine.
7. Mettez le levier de hauteur de coupe (relevage du plateau) en position "A".

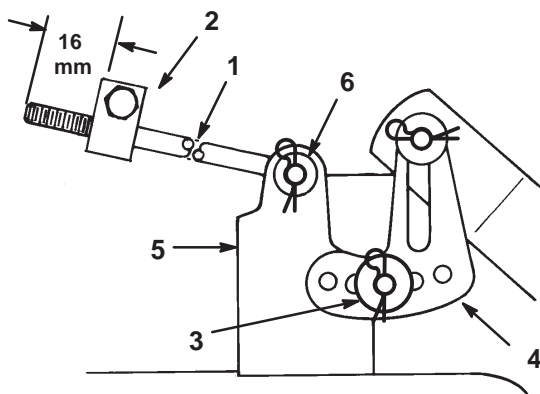


1851

**Figure 7**

- |            |            |
|------------|------------|
| 1. Ressort | 3. Crochet |
| 2. Boulon  |            |

8. Vérifiez que les deux tiges dépassent du bloc de réglage de 16 mm (Fig. 8).
9. Glissez l'extrémité de la longue tige dans le trou du support du plateau (Fig. 8) et fixez-la en place au moyen de la rondelle mince et de la goupille fendue. Répétez la procédure de l'autre côté du plateau de coupe.
10. Montez la patte fendue de mise à niveau du plateau de coupe sur l'axe du support du plateau de coupe (Fig. 8) et fixez le plateau de coupe au moyen de la rondelle épaisse et de la goupille fendue. Répétez la procédure de l'autre côté du plateau de coupe.

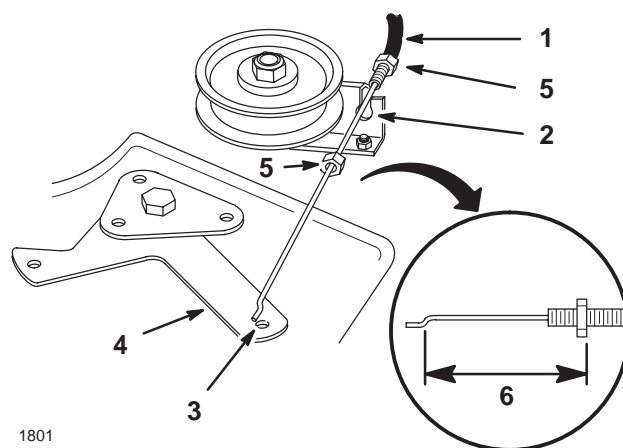


1805

**Figure 8**

- |  |                                      |
|--|--------------------------------------|
| 1. Tige                                | 4. Patte de mise à niveau            |
| 2. Bloc de réglage                     | 5. Support du plateau                |
| 3. Goupille fendue et rondelle épaisse | 6. Goupille fendue et rondelle mince |

11. Regardez sous le tracteur et prenez le câble de commande de lame (PdF) qui se trouve dans le longeron du châssis.
12. Desserrez l'écrou de blocage près de l'extrémité du câble. Faites passer le câble dans la fente de la patte du plateau de coupe (Fig. 9).
13. Accrochez l'extrémité en Z du câble de PdF au bras coudé (Fig. 9).
14. Mettez le levier de commande de PdF en position embrayée sur le tableau de bord. Mesurez la distance entre l'extrémité en Z du câble et le support de fixation (Fig. 9). Réglez les écrous de blocage de manière à obtenir un écart de 89 mm (Fig. 9).
15. Serrez fermement les écrous de blocage et débrayez la PdF.
16. Vérifiez que les plaquettes de frein des lames touchent les poulies, que les bielles de commande sont desserrées lorsque la PdF est débrayée et que les plaquettes de frein sont éloignées des poulies lorsque la PdF est embrayée.



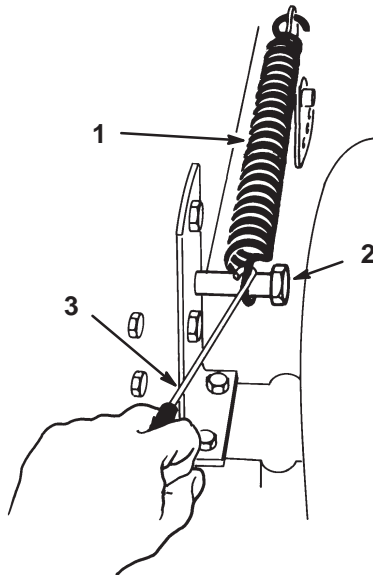
1801

**Figure 9**

- |                                 |                            |
|---------------------------------|----------------------------|
| 1. Câble de commande de lame    | 3. Extrémité en Z du câble |
| 2. Fente du support de fixation | 4. Bras de tension         |
|                                 | 5. Ecrou de blocage        |
|                                 | 6. 89 mm engagé            |

17. Mettez le levier de hauteur de coupe (relevage du plateau) en position "D" pour faciliter le montage du ressort compensateur de hauteur de coupe.

18. Accrochez le ressort compensateur entre la patte de levage droite du plateau de coupe et le boulon de retenue (Fig. 10). Utilisez le crochet fourni avec la machine.



**Figure 10**

1. Ressort  
2. Boulon  
3. Crochet

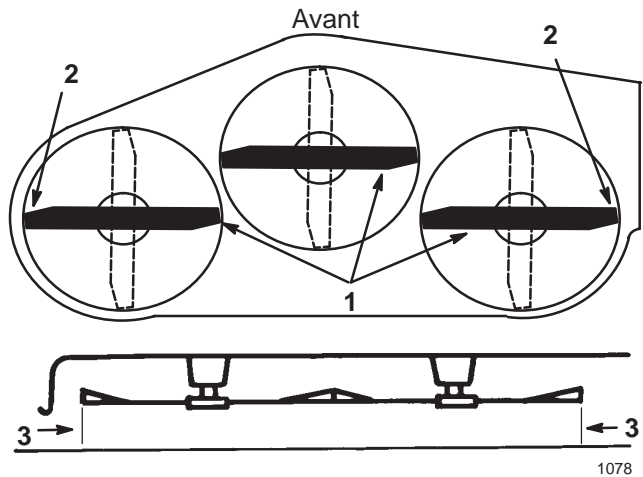
19. Vérifiez le niveau du plateau de coupe (voir Réglage de l'horizontalité transversale du plateau de coupe, page 8 et Inclinaison avant/arrière des lames, page 9).

## Réglage de l'horizontalité transversale du plateau de coupe

Les lames du plateau de coupe doivent être de niveau dans le sens transversal, d'un côté à l'autre. Contrôlez l'horizontalité transversale quand vous montez le plateau de coupe ou si la tonte de la pelouse semble irrégulière. Avant de procéder à ce contrôle, réglez la pression de gonflage des pneus avant et arrière. Reportez-vous au *Manuel de l'utilisateur* pour connaître la pression correcte des pneus.

1. Garez la machine sur une surface plane et horizontale, débrayez la PdF, serrez le frein de stationnement, coupez le moteur et enlevez la clé de contact.
2. Mettez le levier de hauteur de coupe (relevage du plateau) en position "C".
3. Tournez prudemment les lames pour qu'elles soient parallèles dans le sens transversal (Fig. 11). Mesurez la distance entre les tranchants extérieurs et le sol plat

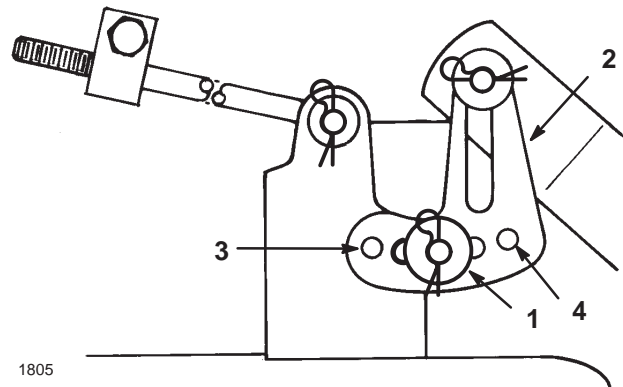
(Fig. 11). Si les deux mesures diffèrent de plus de 5 mm, l'horizontalité transversale doit être réglée (voir les points 4 et 5).



**Figure 11**

1. Lames parallèles entre elles  
2. Tranchants extérieurs  
3. Mesurer ici

4. Enlevez la goupille fendue et la rondelle de l'une des pattes de mise à niveau (Fig. 12). Pour mettre les lames de niveau, fixez la patte de mise à niveau dans un autre trou à l'aide de la rondelle et de la goupille fendue (Fig. 12). Utilisez un trou plus en avant pour réduire la hauteur de ce côté, ou un trou plus en arrière pour l'augmenter. Réglez les deux côtés selon les besoins.



**Figure 12**

1. Goupille fendue et rondelle  
2. Patte de mise à niveau  
3. Trou avant  
4. Trou arrière

5. Contrôlez ensuite l'inclinaison avant/arrière des lames (voir Inclinaison avant/arrière des lames, page 9).

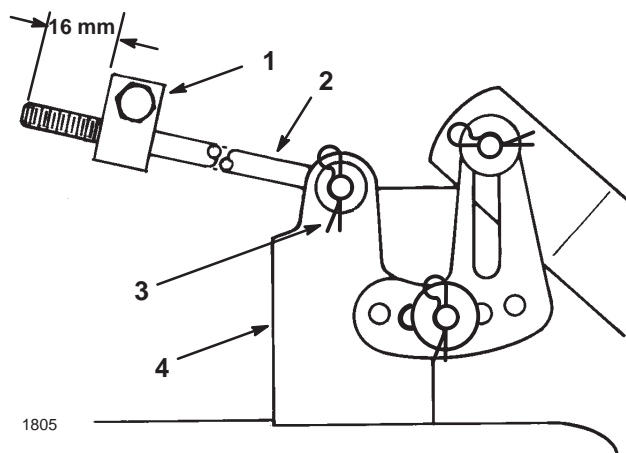


# Inclinaison avant/arrière des lames

1078

Contrôlez l'inclinaison avant/arrière des lames chaque fois que vous montez le plateau de coupe. Avant de procéder à ce contrôle, réglez la pression de gonflage des pneus avant et arrière. Reportez-vous au *Manuel de l'utilisateur* pour connaître la pression correcte des pneus. Si l'avant du plateau est plus de 5 mm plus bas que l'arrière, réglez l'inclinaison des lames comme suit :

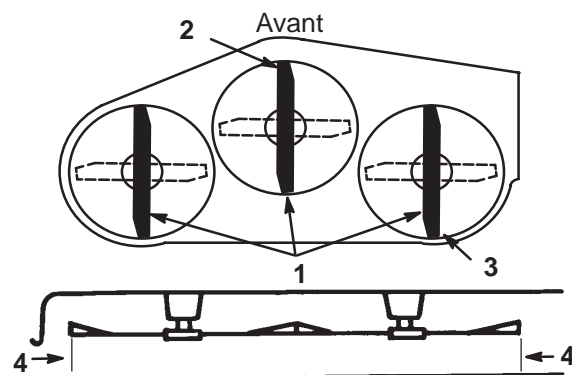
1. Garez la machine sur une surface plane et horizontale, débrayez la PdF, serrez le frein de stationnement, coupez le moteur et enlevez la clé de contact.
2. Si ce n'est déjà fait, contrôlez et réglez l'horizontalité transversale des lames (voir Réglage de l'horizontalité transversale du plateau de coupe, page 8).
3. Mesurez la longueur de tige qui dépasse de l'avant du bloc de réglage sur les côtés du châssis (Fig. 13). Si la longueur n'est pas égale à 16 mm, enlevez la goupille fendue et la rondelle de l'extrémité de la tige (Fig. 13), puis vissez ou dévissez la tige jusqu'à obtention de la longueur requise. Introduisez alors l'extrémité de la tige dans le support du plateau et fixez-la à l'aide de la rondelle et de la goupille fendue. Répétez la procédure de l'autre côté de la tondeuse.



**Figure 13**

- |                    |                                |
|--------------------|--------------------------------|
| 1. Bloc de réglage | 3. Goupille fendue et rondelle |
| 2. Tige            | 4. Support du plateau          |

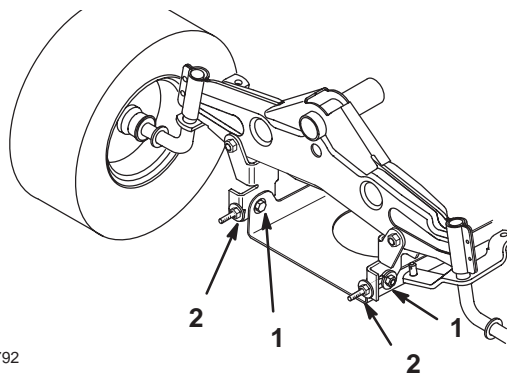
4. Placez le levier de hauteur de coupe à la position "C" et tournez les lames avec précaution dans le sens longitudinal (Fig. 14).
5. Mesurez la distance entre la pointe de la lame avant (Fig. 14) et la pointe de la lame arrière par rapport à la surface plane. Si la pointe de la lame avant n'est pas de 0 à 8 mm plus bas que la pointe de la lame arrière, réglez la plaque de montage avant du plateau de coupe au niveau de l'essieu (Fig. 15).



**Figure 14**

- |   |   |
|---|---|
| 1. Lame dans le sens longitudinal       | 3. Mesurez à la pointe de la lame arrière |
| 2. Mesurez à la pointe de la lame avant | 4. Mesurer ici                            |

6. Pour régler l'inclinaison avant/arrière des lames, desserrez légèrement les boulons de fixation de la plaque de pivot avant (Fig. 15).
7. Tournez les contre-écrous des boulons à œil pour modifier le réglage (Fig. 15). Serrez les contre-écrous pour relever l'avant du plateau et desserrez-les pour abaisser l'avant du plateau.
8. Après avoir réglé uniformément les contre-écrous des deux boulons à œil, contrôlez de nouveau l'inclinaison avant/arrière. Poursuivez le réglage des boulons à œil jusqu'à ce que la pointe de la lame avant soit de 0 à 8 mm plus bas que la pointe de la lame arrière (Fig. 15).
9. Quand l'inclinaison avant/arrière est correcte, resserrez les boulons de fixation de la plaque de pivot (Fig. 15).
10. Lorsque l'inclinaison avant/arrière est correcte, contrôlez de nouveau l'horizontalité transversale du plateau (voir Réglage de l'horizontalité transversale du plateau de coupe, page 8).



**Figure 15**

- |                                |                                 |
|--------------------------------|---------------------------------|
| 1. Boulon de fixation de pivot | 2. Contre-écrou de boulon à œil |
|--------------------------------|---------------------------------|

11. Réglez la hauteur des roues de jauge (voir Réglage des roues de jauge, page 12).

## Dépose du plateau de coupe

1. Garez la machine sur une surface plane et horizontale, débrayez la PdF, serrez le frein de stationnement, coupez le moteur et enlevez la clé de contact.
2. Mettez le levier de hauteur de coupe (relevage du plateau) en position "D".
3. Décrochez du boulon de fixation le ressort compensateur de hauteur de coupe (Fig. 16), à l'aide du crochet fourni avec la machine. Ce ressort se trouve entre le châssis et la roue arrière droite.

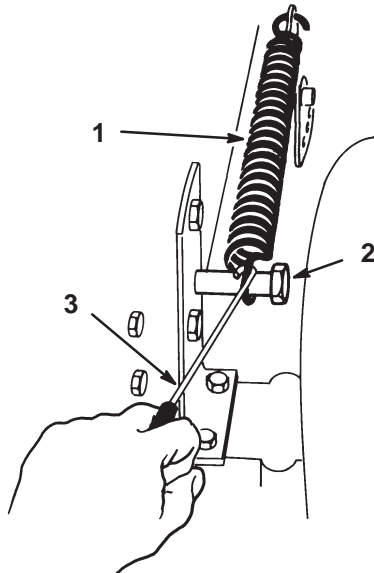


Figure 16

- |            |            |
|------------|------------|
| 1. Ressort | 3. Crochet |
| 2. Boulon  |            |

4. Mettez le levier de hauteur de coupe (relevage du plateau) en position "A".
5. Décrochez du bras de tension l'extrémité en Z du câble de PdF (Fig. 17).
6. Retirez l'écrou de blocage de la PdF sur le support de fixation. Sortez le câble du support et remettez l'écrou de blocage en place pour ne pas le perdre. (Fig. 17).
7. Ecartez le câble et placez-le dans le longeron du châssis pour qu'il ne risque pas de se prendre dans les courroies et les poulies.

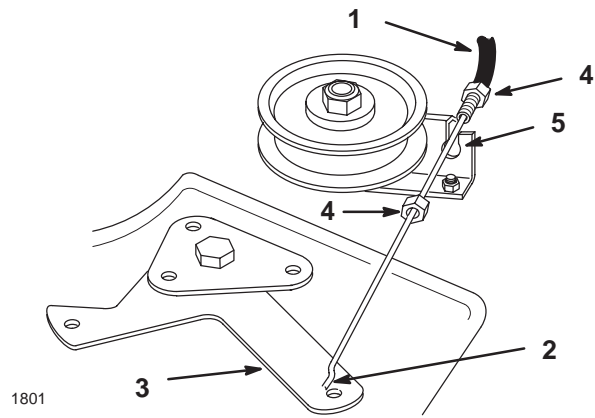


Figure 17

- |                                    |                        |
|------------------------------------|------------------------|
| 1. Câble de commande de lame (PdF) | 3. Bras de tension     |
| 2. Extrémité en Z                  | 4. Ecrou de blocage    |
|                                    | 5. Support de fixation |

8. Retirer les boulons et contre-écrous de fixation à l'essieu avant des deux supports de pivot du plateau de coupe, et détacher ceux-ci de l'essieu en les tirant vers le bas (Fig. 18).

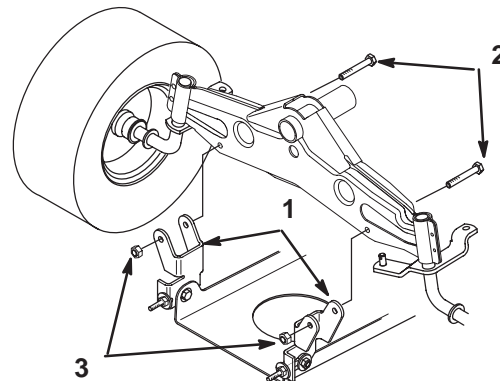


Figure 18

- |                         |                 |
|-------------------------|-----------------|
| 1. Support de pivot     | 3. Contre-écrou |
| 2. Boulon 5/16 x 2-1/2" |                 |

9. Enlevez la goupille fendue et la rondelle de l'extrémité de la longue tige (Fig. 19) et glissez la tige hors du support du plateau.
10. Enlevez la goupille fendue et la rondelle de la patte de mise à niveau du plateau de coupe (Fig. 19). Dégagez la patte de l'axe de montage et remettez la rondelle et la goupille fendue en place pour ne pas les perdre.
11. Faites pivoter la patte de mise à niveau vers le haut et vers le châssis, puis accrochez la longue tige à l'un des trous et fixez-la à l'aide de la rondelle et de la goupille fendue.
12. Répétez les étapes 9–11 de l'autre côté de la machine.

13. Mettez le levier de hauteur de coupe (relevage du plateau) en position "D". Accrochez le ressort de compensation au boulon de fixation pour ne pas le perdre (Fig. 16).

**Remarque :** N'installez pas le ressort compensateur de hauteur de coupe si les chaînes d'adhérence arrière doivent être montées.

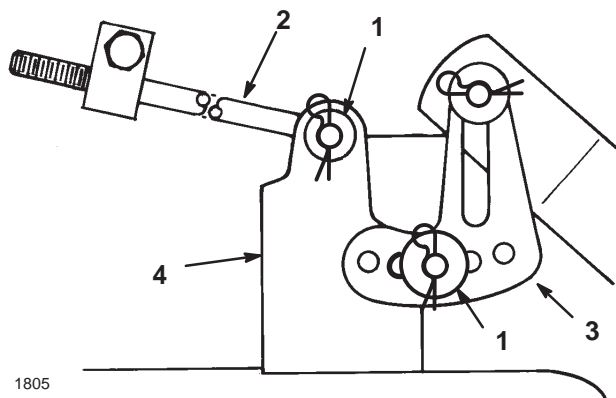


Figure 19

- |                                |                           |
|--------------------------------|---------------------------|
| 1. Goupille fendue et rondelle | 3. Patte de mise à niveau |
| 2. Longue tige                 | 4. Support du plateau     |

14. Enlevez la courroie du plateau de coupe de la poulie du moteur (Fig. 20). En procédant prudemment, il est possible d'écarter les guide-courroie de la poulie juste assez pour enlever la courroie. Si cela s'avère trop difficile, desserrez les boulons et les écrous de fixation des guide-courroie. Resserrez les boulons.

**Important** Ne pliez pas les guide-courroie pour les écarter de la poulie, ou la courroie ne fonctionnera pas correctement lorsque vous remontrerez le plateau de coupe.

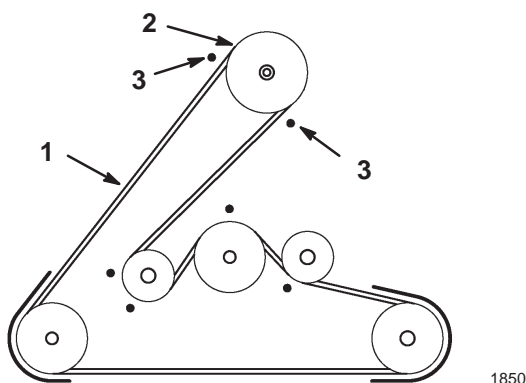


Figure 20

Vue de dessus

- |                                      |                     |
|--------------------------------------|---------------------|
| 1. Courroie d'entraînement des lames | 2. Poulie de moteur |
|                                      | 3. Guide-courroie   |

15. Braquez les roues avant à fond vers la gauche. Déposez le plateau de coupe en le faisant glisser du côté droit.

## Utilisation

### Ejection latérale ou hachage de l'herbe



**Danger**



Si le déflecteur d'herbe, l'obturateur d'éjection ou le bac de ramassage tout entier ne sont pas en place sur la machine, l'utilisateur ou d'autres personnes peuvent être touchés par une lame ou des débris projetés. Le contact des lames en rotation et la projection de débris peuvent occasionner des blessures graves, voire mortelles.

- N'enlevez jamais le déflecteur d'herbe de la tondeuse, sa présence est nécessaire pour diriger l'herbe tondue sur le gazon. Remplacez immédiatement le déflecteur s'il est endommagé.
- Ne mettez jamais les mains ou les pieds sous le plateau de coupe.
- N'essayez jamais de dégager l'ouverture d'éjection ou les lames de tondeuse sans avoir au préalable débrayé la PdF et tourné la clé de contact en position contact coupé. Enlevez aussi la clé de contact et débranchez le fil de la bougie.

Le carter de tondeuse est pourvu d'un déflecteur d'herbe pivotant pour la dispersion des déchets de tonte sur le côté et vers le bas sur le gazon.

Pour broyer l'herbe coupée, vous devez monter le kit Recycler® (en option sur certains modèles).

## Commande des lames (PdF)

La commande des lames (PdF) commande l'embrayage et le débrayage de l'entraînement des lames.

### Embrayage des lames

1. Appuyez sur la pédale de frein pour arrêter la machine.
2. Mettez la commande des lames (PdF) en position embrayée (Fig. 21).

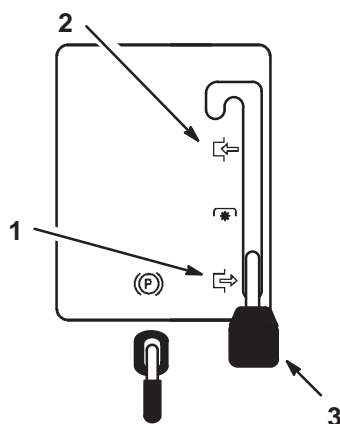


Figure 21

1. Débrayée
2. Embrayée
3. Commande des lames (PdF)

### Débrayage des lames

1. Appuyez sur la pédale de frein pour arrêter la machine.
2. Mettez la commande des lames (PdF) en position débrayée (Fig. 21).

## Réglage de la hauteur de coupe

Le levier de hauteur de coupe s'utilise pour lever ou abaisser le plateau de coupe à la hauteur souhaitée.

1. Il existe sept hauteurs de coupe comprises à peu près entre 38 et 116 mm.
2. Tirez le levier de hauteur de coupe et sélectionnez la position souhaitée (Fig. 22).

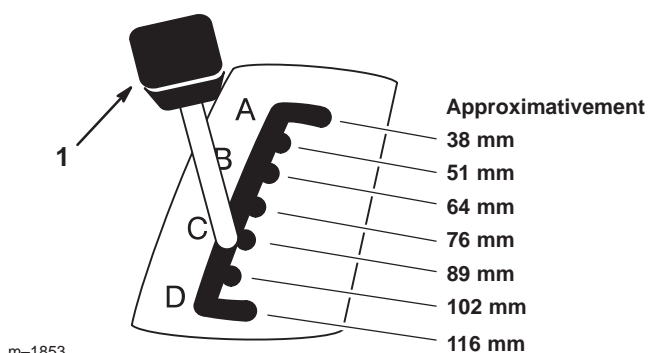


Figure 22

1. Levier de sélection de hauteur de coupe

3. Après avoir réglé la hauteur de coupe, réglez les roues de jauge (voir Réglage des roues de jauge, page 12).

## Réglage des roues de jauge

Les roues de jauge doivent être réglées dans le trou approprié pour chaque position de hauteur de coupe.

1. Après avoir réglé la hauteur de coupe, relevez le levier de hauteur de coupe (voir Réglage de la hauteur de coupe, page 12).
2. Enlevez la goupille fendue et l'axe pour changer de trou (Fig. 23).
3. Choisissez le trou requis pour que la roue de jauge soit à 10 mm du sol pour la hauteur de coupe utilisée (Fig.-).
4. Insérez un axe et fixez-le avec une goupille fendue.
5. Répétez la procédure pour les autres roues de jauge.

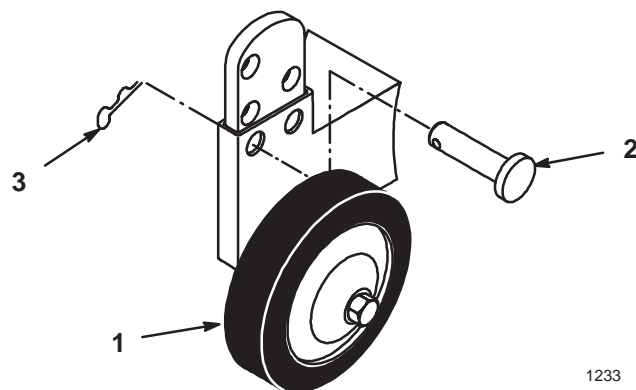


Figure 23

1. Roue
2. Axe
3. Goupille fendue

# Conseils pour la tonte

## Réglage du papillon au régime maximum

Pour obtenir une circulation d'air maximum et un meilleur résultat, faites tourner le moteur au régime maximum. L'air doit pouvoir circuler pour bien couper l'herbe. Pour cette raison, ne sélectionnez pas une hauteur de coupe trop basse et évitez d'entourer complètement la tondeuse d'herbe haute. Placez-vous toujours de sorte qu'un côté de la tondeuse se trouve à l'extérieur de la zone non-coupée. L'air pourra ainsi circuler librement dans la tondeuse.

## Tonte initiale

Coupez l'herbe légèrement plus haut que d'habitude pour éviter de scalper les inégalités du terrain. La hauteur de coupe habituelle est cependant celle qui convient le mieux en général. Si la hauteur de l'herbe dépasse 15 cm, vous devrez peut-être vous y reprendre à deux fois pour obtenir un résultat acceptable.

## Réduction d'1/3 de la hauteur de l'herbe

L'idéal est de ne raccourcir l'herbe que d'1/3 de sa hauteur. Une coupe plus courte est déconseillée, à moins que l'herbe ne soit clairsemée, ou en automne lorsque la pousse commence à ralentir.

## Direction de travail

Alternez le sens des passages pour ne pas coucher l'herbe. L'alternance permet aussi de mieux disperser l'herbe coupée, ce qui améliore la décomposition et la fertilisation.

## Fréquence de tonte

Un gazon doit normalement être tondu tous les 4 jours. Cependant, tenez compte du fait que l'herbe pousse plus ou moins vite selon l'époque. Aussi, pour conserver une hauteur de coupe régulière, ce qui est conseillé, tondez plus souvent au début du printemps. Réduisez la fréquence de la tonte au milieu de l'été, lorsque l'herbe pousse moins vite. Si le gazon n'a pas été tondu depuis un certain temps, coupez-le assez haut, puis un peu plus bas 2 jours plus tard.

## Evitez de sélectionner une hauteur de coupe trop basse.

Si la largeur de coupe de la tondeuse utilisée est plus large que la précédente, augmentez la hauteur de coupe d'un cran pour ne pas raser les inégalités du gazon.

## Herbe haute

Si l'herbe est légèrement plus haute que d'habitude ou si elle est humide, utilisez une hauteur de coupe un peu plus haute que la normale. Tondez ensuite l'herbe à la hauteur de coupe inférieure habituelle.

## Pour s'arrêter :

Si vous arrêtez le déplacement de la tondeuse durant la tonte, un paquet d'herbe coupée risque de tomber sur le gazon. Pour éviter cela :

1. Rendez-vous dans une zone déjà tondue en laissant les lames embrayées.
2. Pour disperser uniformément l'herbe coupée, relevez le plateau de coupe d'un ou deux crans durant le déplacement de la tondeuse en marche avant, les lames étant embrayées.

## Propreté du dessous de la tondeuse

Nettoyez le dessous du carter de tondeuse après chaque utilisation. Ne laissez pas l'herbe et la terre s'accumuler à l'intérieur, car la qualité de la tonte finira par en souffrir.

## Entretien de la lame

Utilisez une lame bien aiguisée durant toute la saison de coupe, pour obtenir une coupe nette sans arracher ou déchiqueter les brins d'herbe. L'herbe arrachée ou déchiquetée brunit sur les bords, sa croissance ralentit et elle devient plus sensible aux maladies. Vérifiez tous les 30 jours si les lames sont bien aiguisées et limez les entailles éventuelles.



# Entretien

## Programme d'entretien recommandé

Périodicité des entretiens	Procédure
Chaque fois	<ul style="list-style-type: none"><li>• Lavage du carter de tondeuse</li></ul>
Toutes les 5 heures	<ul style="list-style-type: none"><li>• Vérifiez la lame de coupe.</li></ul>
Avant le remisage	<ul style="list-style-type: none"><li>• Effectuez tous les contrôles et entretiens mentionnés ci-dessus.</li><li>• Contrôlez l'état des courroies (usure/fissures).</li><li>• Peignez les surfaces écaillées.</li></ul>

## Entretien de la lame de coupe

Pour un bon résultat, les lames doivent toujours être bien aiguisées. Il est utile de prévoir une ou plusieurs lames de réserve pour le remplacement et le réaffûtage.

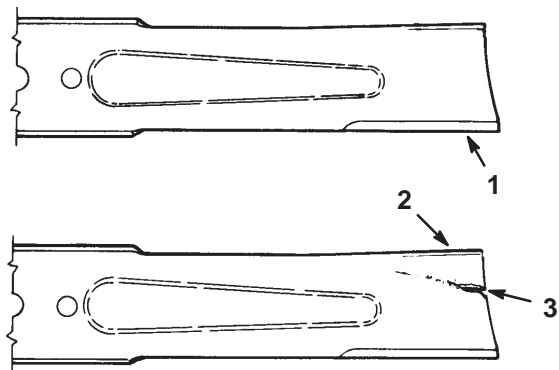
**Danger**

Une lame usée ou endommagée risque de se briser et de projeter le morceau cassé vers l'utilisateur ou les personnes à proximité, et de causer des blessures graves, voire mortelles.

- Inspectez la lame régulièrement.
- Remplacez les lames usées ou endommagées.

## Contrôle des lames

1. Déposez le plateau de coupe (voir Dépose du plateau de coupe, page 10).
2. Inspectez les tranchants des lames (Fig. 24). Si elles ne sont pas tranchantes ou si elles présentent des indentations, déposez et aiguisiez les lames (voir Aiguisage des lames, page 15).
3. Inspectez les lames, surtout la partie incurvée (Fig. 24). Remplacez immédiatement toute lame endommagée, usée ou qui présente une entaille (Fig. 24).



151

**Figure 24**

- |                    |                                   |
|--------------------|-----------------------------------|
| 1. Tranchant       | 3. Usure/formation d'une entaille |
| 2. Partie incurvée |                                   |

## Dépose de la lame

1. Déposez le plateau de coupe (voir Dépose du plateau de coupe, page 10).
2. Retournez prudemment le plateau.
3. Enlevez le boulon, la rondelle bombée et la lame (Fig. 25). Pour enlever le boulon, bloquez éventuellement la lame en introduisant une cale en bois entre la lame et le carter de tondeuse.
4. Inspectez les différentes pièces et remplacez-les si elles sont usées ou endommagées.

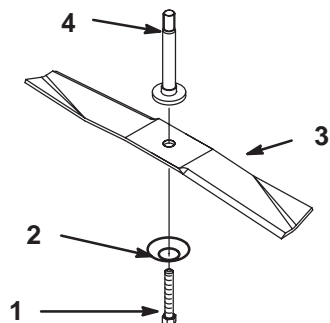


Figure 25

- |                    |         |
|--------------------|---------|
| 1. Ecrou           | 3. Lame |
| 2. Rondelle bombée | 4. Axe  |

## Aiguisage des lames

1. Au moyen d'une lime, aiguisiez les tranchants aux deux extrémités de la lame (Fig. 26) en veillant à conserver l'angle de coupe d'origine. Limez la même quantité de métal sur chacun des deux tranchants pour ne pas déséquilibrer la lame.

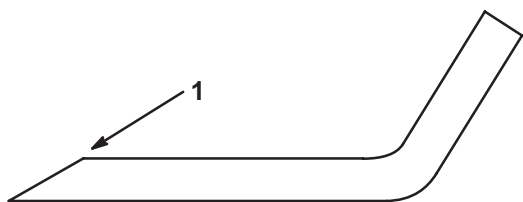


Figure 26

1. Aiguiser en conservant l'angle d'origine

2. Vérifiez l'équilibre de la lame en la plaçant sur un équilibreur (Fig. 27). Si la lame reste horizontale, elle est équilibrée et peut être utilisée. Si la lame est déséquilibrée, limez un peu le dos de la lame. Vérifiez de nouveau et répétez la procédure jusqu'à ce que la lame soit équilibrée.

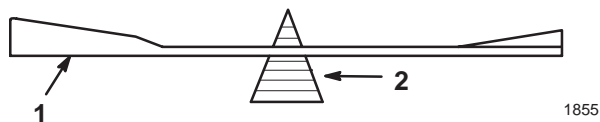


Figure 27

- |         |                |
|---------|----------------|
| 1. Lame | 2. Equilibreur |
|---------|----------------|

## Montage des lames

1. Installez la lame, la rondelle bombée et le boulon de fixation (Fig. 28).

**Important** Pour une coupe correcte, la partie incurvée de la lame doit être dirigée vers l'intérieur du carter de tondeuse.

2. Serrez l'écrou de la lame entre 54 et 81 Nm.

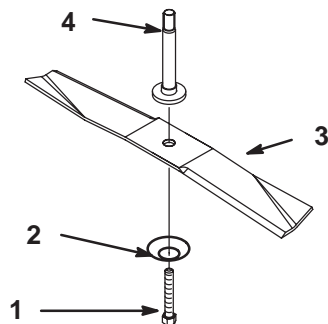


Figure 28

- |                    |         |
|--------------------|---------|
| 1. Ecrou           | 3. Lame |
| 2. Rondelle bombée | 4. Axe  |



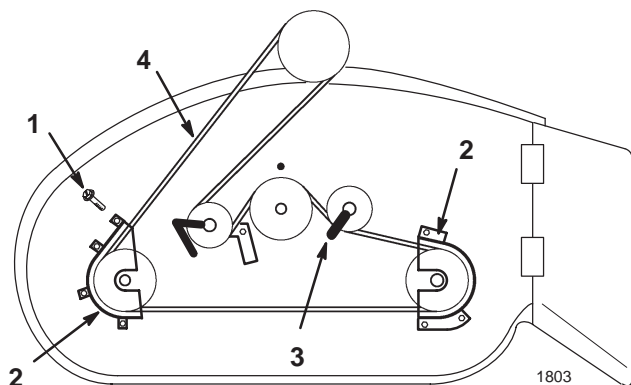
## Entretien de la courroie d'entraînement de la lame

### Dépose de la courroie d'entraînement des lames

1. Déposez le plateau de coupe (voir Dépose du plateau de coupe, page 10).
2. Enlevez les vis de fixation des cache-poulie d'entraînement des lames et déposez-les (Fig. 29).
3. Desserrez les boulons de fixation de la poulie de tension pour déplacer les guide-courroie (Fig. 29).
4. Retirez la courroie des poulies (Fig. 29).

### Montage de la courroie d'entraînement des lames

1. Installez la courroie neuve autour des poulies de lames et des poulies de tension.
2. Réglez le guide-courroie sur la poulie de tension, comme illustré, et serrez le boulon de fixation (Fig. 29).
3. Posez les cache-poulie gauche et droit à l'aide de leurs vis de fixation (Fig. 29).
4. Montez le plateau de coupe sous la tondeuse (voir Montage du plateau de coupe, page 6).



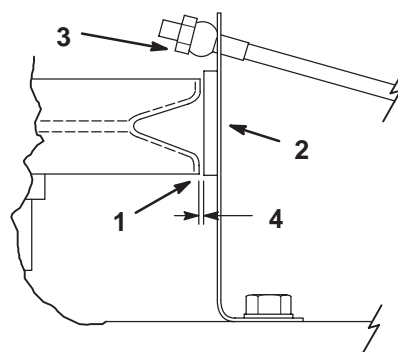
**Figure 29**

Vue de dessus

- |                        |                                      |
|------------------------|--------------------------------------|
| 1. Vis du cache-poulie | 4. Courroie d'entraînement des lames |
| 2. Cache-poulie        |                                      |
| 3. Guide-courroie      |                                      |

## Réglage des freins de lames

1. Placez le levier de PdF en position d'embrayage.
2. Réglez le câble de PdF à la dimension correcte pour l'embrayage (voir Montage du plateau de coupe, page 6).
3. A l'aide d'une jauge d'épaisseur, mesurez l'écartement entre l'épaulement inférieur des (3) poulies de lames et plaquettes de freins (Fig. 30). Réglez le contre-écrou sur les tiges de frein pour obtenir l'écartement correct de 0,5–1,5 mm (Fig. 30).
4. Débrayez la PdF, vérifiez que les plaquettes de frein des lames touchent les poulies, que les bielles de commande sont desserrées lorsque la PdF est débrayée et que les plaquettes de frein sont éloignées des poulies lorsque la PdF est embrayée.



**Figure 30**

- |                         |                             |
|-------------------------|-----------------------------|
| 1. Epaulement inférieur | 4. Ecartement de 0,5–1,5 mm |
| 2. Patin de frein       |                             |
| 3. Contre-écrou         |                             |



## Lavage du carter de tondeuse

Après chaque utilisation, lavez le carter de tondeuse pour éviter l'accumulation d'herbe et améliorer le hachage et la dispersion des déchets de tonte.

1. Garez la machine sur une surface plane et horizontale, débrayez la PdF, coupez le moteur et enlevez la clé de contact.
2. Vissez un raccord de lavage à l'embout de lavage du carter de tondeuse, et ouvrez l'eau en grand (Fig. 31).

**Remarque :** Enduisez de vaseline le joint torique de l'embout de lavage pour faciliter la mise en place du raccord sans endommager le joint torique.

3. Abaissez le plateau de coupe à la hauteur minimum.
4. Prenez place sur le siège et mettez le moteur en marche. Embrayez la prise de force (PdF) et laissez les lames tourner pendant une à trois minutes.
5. Débrayez la PdF, coupez le moteur et enlevez la clé de contact. Attendez l'arrêt complet de toutes les pièces en mouvement.
6. Coupez l'eau et débranchez le raccord de l'embout de lavage.

**Remarque :** Si le plateau est encore sale après un premier lavage, laissez-le tremper 30 minutes et recommencez.

7. Faites de nouveau tourner les lames durant une à trois minutes pour évacuer l'excès d'eau.

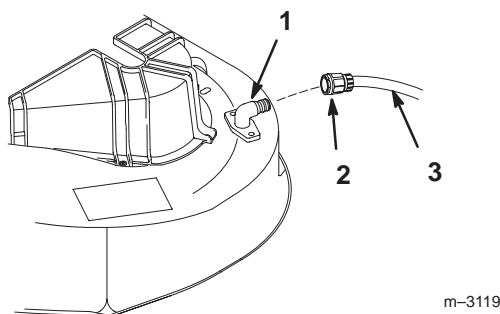


Figure 31

1. Embout de lavage
2. Raccord (non fourni)
3. Tuyau d'arrosage



### Attention



**Si le raccord de lavage est cassé ou manquant, l'utilisateur et les personnes à proximité peuvent être blessés par la projection d'objets ou par un contact avec la lame. Des débris projetés ou un contact avec la lame peuvent occasionner des blessures graves, voire mortelles.**

- Si le raccord de lavage est cassé ou manquant, n'utilisez pas la tondeuse avant de l'avoir remplacé.
- Obstruez les trous éventuels dans le carter de tondeuse au moyen de boulons et de contre-écrous.
- Ne mettez jamais les mains ou les pieds sous la tondeuse, ou dans une ouverture du carter de tondeuse.

## Remisage

1. Enlevez les saletés et les débris d'herbe sèche pouvant se trouver sur le haut de la tondeuse.
2. Grattez l'herbe et les saletés accumulées sur le dessous de la tondeuse. Lavez ensuite la tondeuse au jet d'eau.
3. Vérifiez l'état des lames (voir Entretien de la lame de coupe, page 14 ).
4. Vérifiez l'état de la courroie d'entraînement de la lame.
5. Contrôlez et resserrez tous les boulons, écrous et vis. Réparez ou remplacez toute pièce endommagée.
6. Peignez toutes les surfaces métalliques éraflées ou mises à nu. Une peinture pour retouches est disponible chez les vendeurs réparateurs agréés.
7. Rangez la machine dans un endroit propre et sec, comme un garage ou une remise. Couvrez la machine pour la protéger et la garder propre.

# Dépistage des pannes

Problème	Causes possibles	Remède
Vibrations inhabituelles	<ol style="list-style-type: none"> <li>1. Lames faussées ou déséquilibrées.</li> <li>2. Boulon de lame desserré.</li> <li>3. Boulons de montage du moteur desserrés.</li> <li>4. Poulie du moteur, de tension ou de lames desserrée.</li> <li>5. Poulie du moteur endommagée.</li> </ol>	<ol style="list-style-type: none"> <li>1. Remplacez la (les) lame(s).</li> <li>2. Serrez l'écrou de fixation de la lame.</li> <li>3. Serrez les boulons de montage du moteur.</li> <li>4. Resserrez la poulie voulue.</li> <li>5. Adressez-vous à un réparateur agréé.</li> </ol>
La lame ne tourne pas.	<ol style="list-style-type: none"> <li>1. Courroie d'entraînement de lame usée, lâche ou cassée.</li> <li>2. La courroie d'entraînement de lame est sortie de la poulie.</li> </ol>	<ol style="list-style-type: none"> <li>1. Remplacez la courroie d'entraînement de lame.</li> <li>2. Remettez la courroie d'entraînement de lame en place et contrôlez la position du galet tendeur et des guide-courroie.</li> </ol>
La coupe obtenue n'est pas régulière.	<ol style="list-style-type: none"> <li>1. Les roues de jauge sont mal réglées.</li> <li>2. Pression des pneus incorrecte.</li> <li>3. Le plateau de coupe n'est pas de niveau.</li> <li>4. Carter de tondeuse encrassé.</li> </ol>	<ol style="list-style-type: none"> <li>1. Réglez les roues de jauge</li> <li>2. Réglez la pression des pneus.</li> <li>3. Mettez le plateau de coupe de niveau, transversalement et longitudinalement.</li> <li>4. Nettoyez le carter de tondeuse.</li> </ol>



