



## Kit CE

Pulverizador de relva Multi Pro® 5800-G

Modelo nº 144-6200

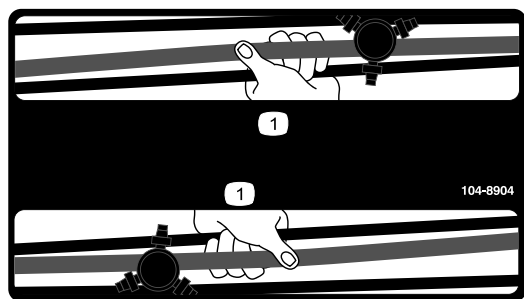
Instruções de instalação

# Segurança

## Autocolantes de segurança e de instruções



Os autocolantes de segurança e de instruções são facilmente visíveis e situam-se próximo das zonas de potencial perigo. Substitua todos os autocolantes danificados ou em falta.



decal104-8904

**104-8904**

1. Agarre a rampa aqui



decal119-9434

**119-9434**

1. Conteúdo do depósito



# Instalação

## Peças soltas

Utilize a tabela abaixo para verificar se todas as peças foram enviadas.

Procedimento	Descrição	Quantidade	Utilização
<b>1</b>	Nenhuma peça necessária	–	Preparação da máquina.
<b>2</b>	Proteção da ventoinha frontal Proteção da ventoinha traseira Parafuso de carroçaria (5/16 x 3/4 pol.) Porca flangeada (5/16 pol.) Parafuso (5/16 x 2 3/4 pol.) Anilha (3/8 x 7/8 pol.) Espaçador	1 1 4 4 2 2 4	Instalação da proteção da ventoinha.
<b>3</b>	Interruptor da buzina (interruptor, porca de retenção e porca serrilhada) Cablagem	1 1	Instale a cablagem e o interruptor da buzina.
<b>4</b>	Buzina Parafuso (5/16 x 3/4 pol.) Porca flangeada (5/16 pol.)	1 1 1	Instalação da buzina.
<b>5</b>	Braçadeiras de cabos	6	Instalação da cablagem do kit.
<b>6</b>	Saco de armazenamento do EPP Barra do capot Suporte de montagem Cavilha em U Porca de flange (3/8 pol.)	1 1 1 1 2	Instalação do saco de armazenamento do EPP.
<b>7</b>	Autocolante da rampa dobrável (104-8904) Autocolante do conteúdo do depósito (119-9434) Autocolante de regulamentação	2 1 1	Aplique os autocolantes nas rampas.

# 1

## Preparação da máquina

Nenhuma peça necessária

### Procedimento

1. Estacione a máquina numa superfície plana, com área suficiente para descer as rampas.
2. Engate o travão de estacionamento.
3. Desças as rampas.
4. Desligue o motor e retire a chave da ignição.

5. Espere que todas as peças em movimento parem.

6. Deixe arrefecer o motor.

# 2

## Instalação da proteção da ventoinha

Peças necessárias para este passo:

1	Proteção da ventoinha frontal
1	Proteção da ventoinha traseira
4	Parafuso de carroçaria (5/16 x 3/4 pol.)
4	Porca flangeada (5/16 pol.)
2	Parafuso (5/16 x 2 3/4 pol.)
2	Anilha (3/8 x 7/8 pol.)
4	Espaçador

### Remoção do tubo do filtro de ar

1. Rode ambos os bancos para a frente e prenda-os com as barras de segurança.
2. Por baixo da área do banco do passageiro, remova as duas abraçadeiras de tubos que prendem o tubo do filtro de ar ao tubo de ventilação em T e à entrada do corpo do acelerador (Figura 1).

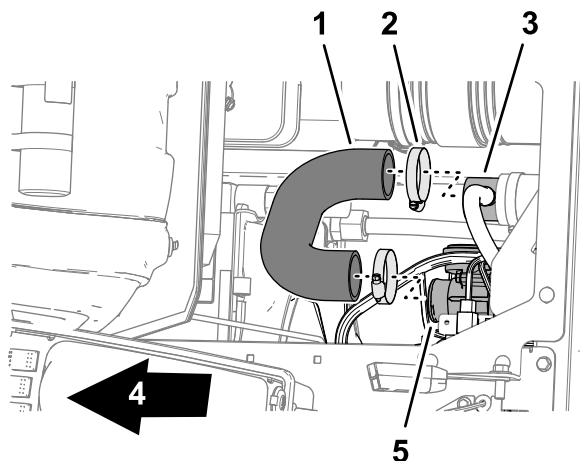


Figura 1

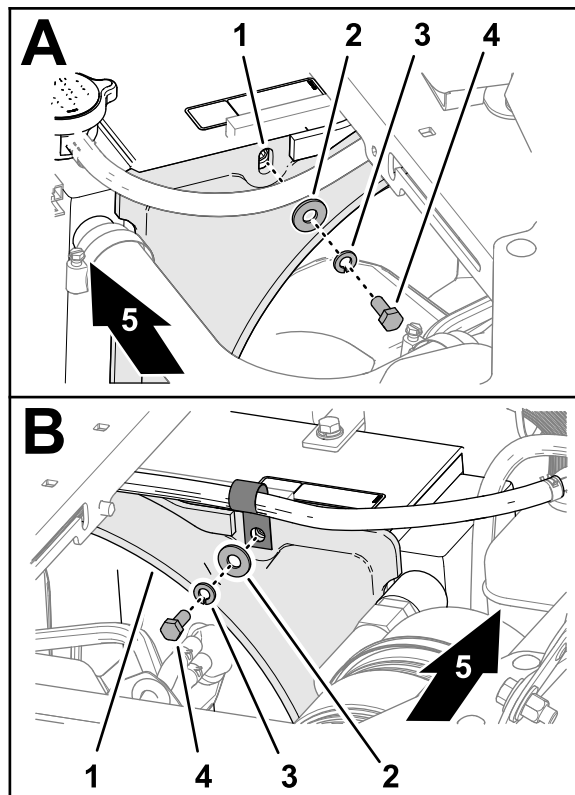
g350303

1. Tubo do filtro de ar
2. Abraçadeira de tubos
3. Tubo de ventilação em T
4. Frente da máquina
5. Entrada do corpo do acelerador

## Instalação da proteção da ventoinha frontal

1. Remova os dois parafusos (5/16 x 3/4 pol.), duas anilhas de bloqueio (5/16 pol.) e duas anilhas (5/16 pol.) que prendem o resguardo da ventoinha superior (Figura 2).

**Nota:** Elimine os parafusos, anilhas de bloqueio e anilhas.



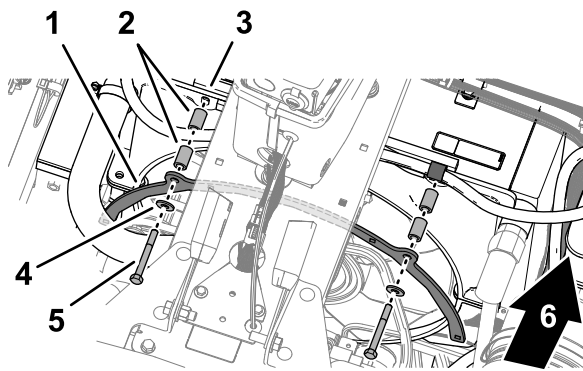
g349196

Figura 2

1. Resguardo da ventoinha superior
2. Anilha (5/16 pol.)
3. Anilha de bloqueio (5/16 pol.)
4. Parafuso (5/16 x 3/4 pol.)
5. Frente da máquina

2. Posicione a proteção da ventoinha frontal sob a consola central.

3. Remova o tubo do filtro de ar do tubo de ventilação e corpo do acelerador.

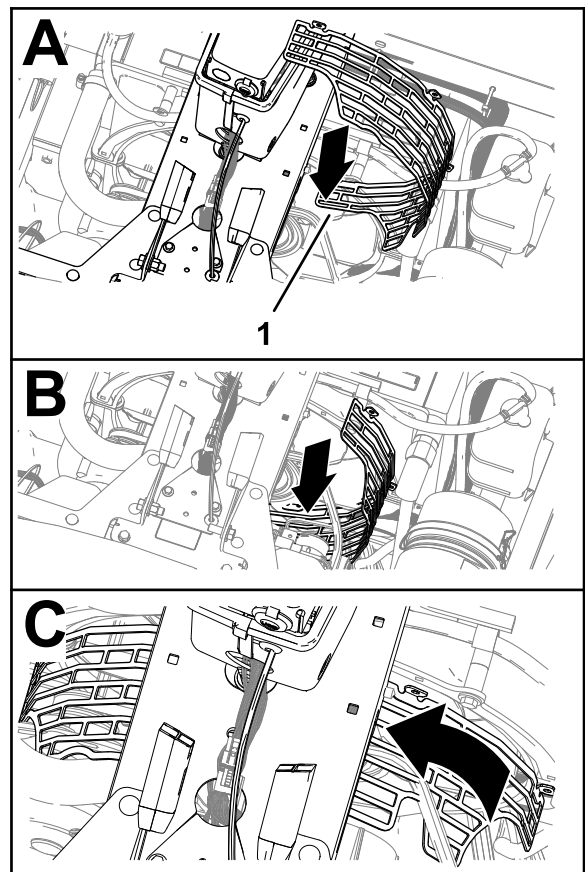


g349195

**Figura 3**

- |                                  |                              |
|----------------------------------|------------------------------|
| 1. Proteção da ventoinha frontal | 4. Anilha (5/16 pol.)        |
| 2. Espaçadores                   | 5. Parafuso (5/16 x 2¾ pol.) |
| 3. Resguardo da ventoinha        | 6. Frente da máquina         |

- Alinhe os furos na proteção da ventoinha frontal com os furos do resguardo da ventoinha (**Figura 3**).
- Instale a proteção no resguardo (**Figura 3**) com os quatro espaçadores, duas anilhas (5/16 pol.) e dois parafusos (5/16 x 2¾ pol.).



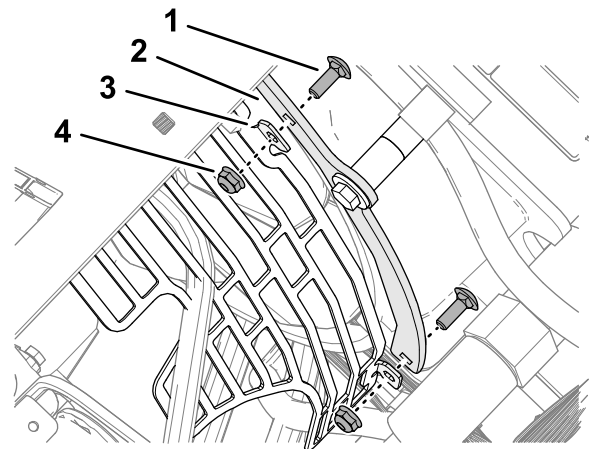
g348976

**Figura 4**

- Proteção da ventoinha frontal
- Monte a proteção da ventoinha frontal na proteção da ventoinha traseira (**Figura 4**) com quatro parafusos de carroçaria (¼ x ¾ pol.) e quatro porcas flangeadas (¼ pol.).

## Instalação da proteção da ventoinha traseira

- Alinhe e rode a proteção da ventoinha traseira sob a consola central como se mostra na **Figura 4**.



g350319

**Figura 5**

- |  |   |
|--|---|
| 1. Parafuso de carroçaria (¼ x ¾ pol.) | 3. Aba de montagem (proteção da ventoinha traseira) |
| 2. Proteção da ventoinha frontal       | 4. Porca flangeada (¼ pol.)                         |

3. Aperte as porcas de bloqueio flangeadas com uma força de 1017 a 1242 N·cm.

## Instalação da conduta de entrada de ar

1. Monte o tubo do filtro de ar no tubo de ventilação em T e entrada do corpo do acelerador (Figura 6).

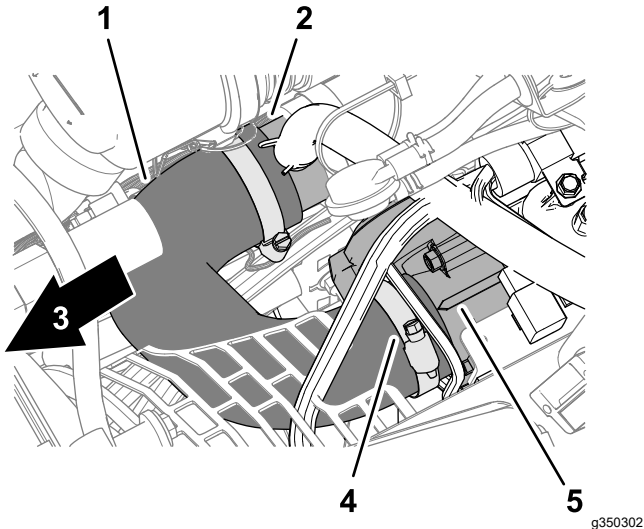


Figura 6

- |                            |                                   |
|----------------------------|-----------------------------------|
| 1. Tubo do filtro de ar    | 4. Braçadeira de tubos            |
| 2. Tubo de ventilação em T | 5. Entrada do corpo do acelerador |
| 3. Frente da máquina       |                                   |

2. Prenda o tubo do filtro de ar no tubo de ventilação e corpo do acelerador com as duas braçadeiras de tubos (Figura 6) que removeu em [Remoção do tubo do filtro de ar \(página 3\)](#).

# 3

## Instalação do interruptor da buzina

### Peças necessárias para este passo:

1	Interruptor da buzina (interruptor, porca de retenção e porca serrilhada)
1	Cablagem

### Procedimento

1. Retire o tampão extraível do painel de instrumentos (Figura 7).

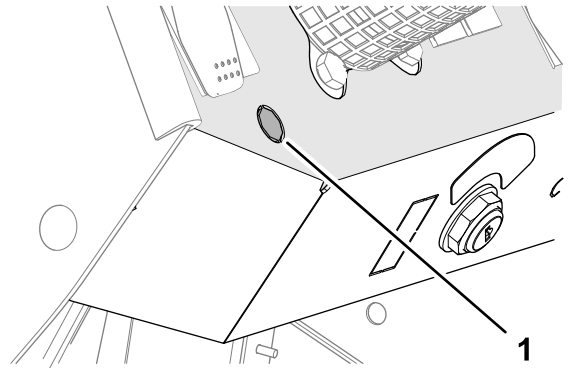
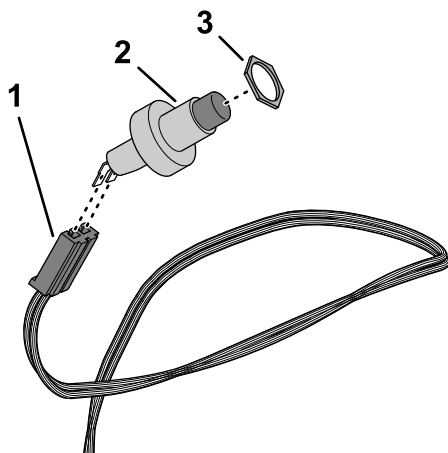


Figura 7

1. Tampão extraível (painel de instrumentos)

2. Retire qualquer rebarba do furo.
3. Aperte a porca de retenção no interruptor da buzina (Figura 8).

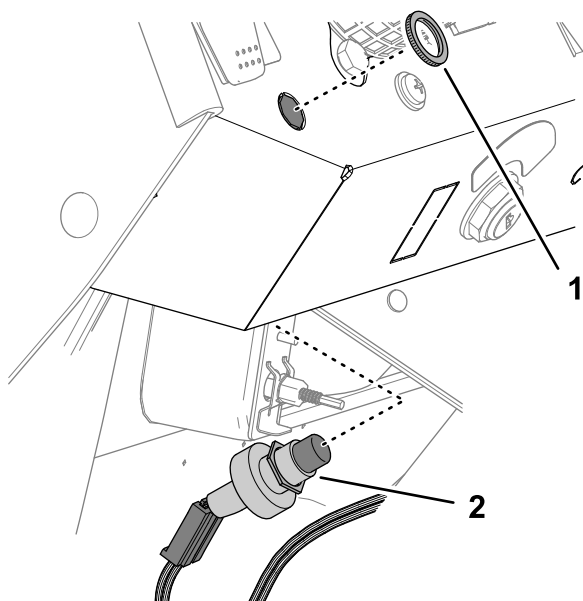


**Figura 8**

g349010

1. Conector de duas tomadas (identificado com HORN SWITCH – cablagem do kit)
2. Interruptor da buzina
3. Porca de retenção

4. Ligue o interruptor da buzina ao conector de duas tomadas rotulado HORN SWITCH da cablagem do kit (Figura 8).
5. A partir da parte inferior do painel, insira o interruptor através do furo (Figura 9).



**Figura 9**

g349008

1. Porca serrilhada
2. Interruptor da buzina

6. Caso seja necessário, ajuste a porca de retenção para uma posição de forma a expor suficientemente os fios do interruptor da buzina para instalar a porca serrilhada (Figura 9).
7. Prenda o interruptor da buzina no painel de instrumentos com a porca serrilhada (Figura 9).

# 4

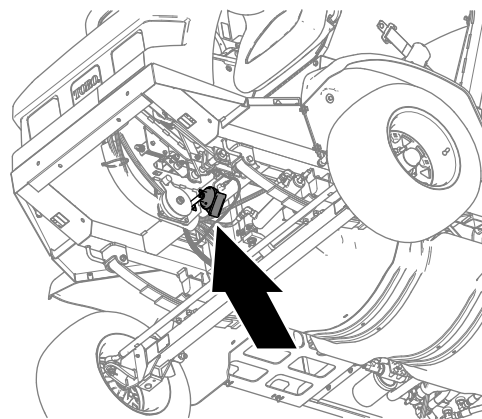
## Instalação da buzina

Peças necessárias para este passo:

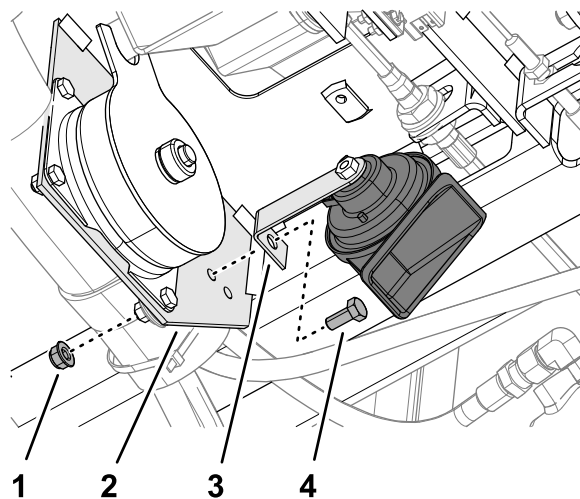
1	Buzina
1	Parafuso (5/16 x 3/4 pol.)
1	Porca flangeada (5/16 pol.)

### Procedimento

1. Monte o suporte da buzina na placa da embraiagem (Figura 10) com um parafuso (5/16 x 3/4 pol.) e uma porca de flange (5/16 pol.).



g348995



**Figura 10**

g348987

1. Porca flangeada (5/16 pol.)
2. Placa da embraiagem
3. Suporte (buzina)
4. Parafuso (5/16 x 3/4 pol.)

2. Aperte o parafuso e a porca de bloqueio com uma força de 1978 a 2542 N·cm.

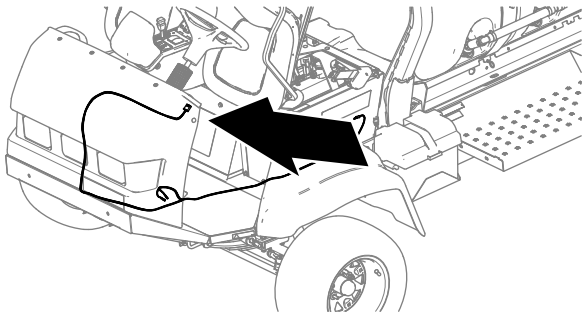
# 5

## Instalação da cablagem do kit

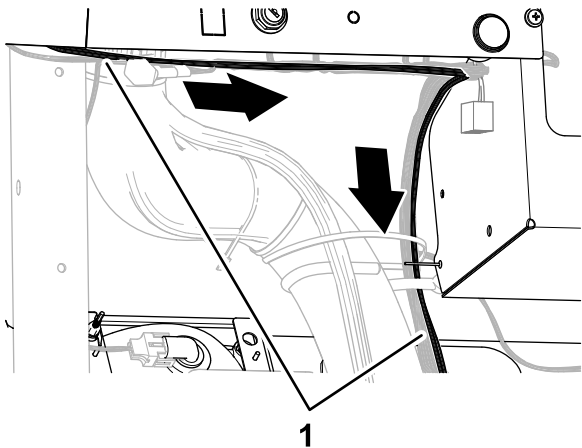
Peças necessárias para este passo:

6	Braçadeiras de cabos
---	----------------------

### Encaminhamento da cablagem através do piso

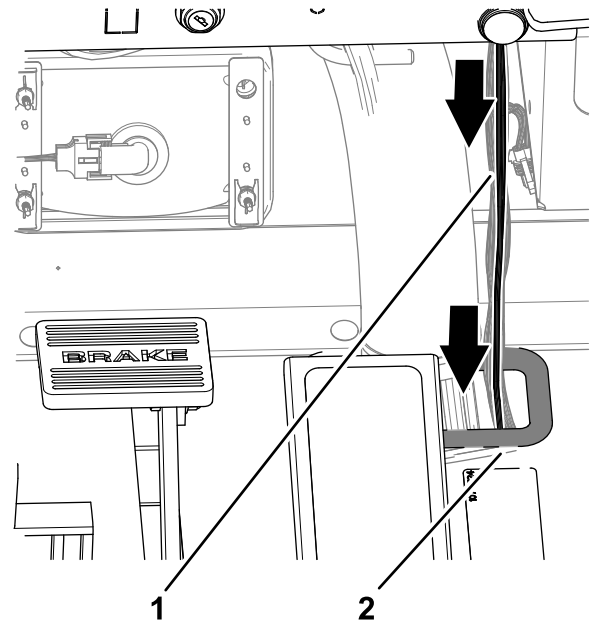


1. Encaminhe a cablagem do kit através da parte inferior do painel e para baixo ao longo da cablagem da máquina (Figura 12).



1. Cablagem do kit

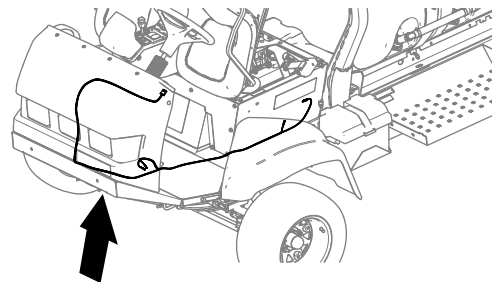
2. Encaminhe a cablagem frontal através do olhal na placa do piso (Figura 12).



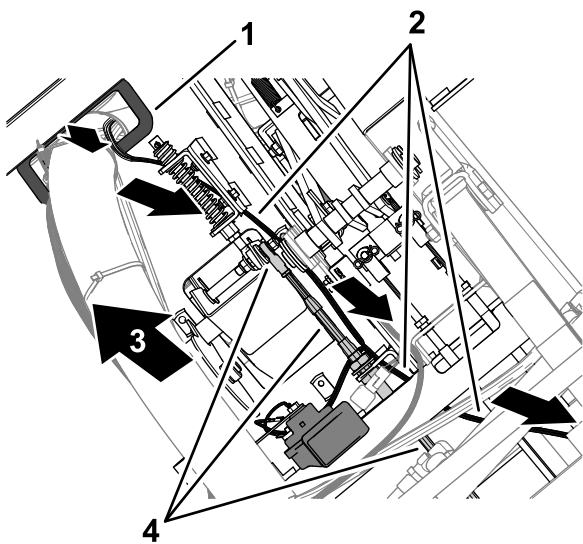
1. Cablagem do kit
2. Olhal (placa do piso)

3. Prenda a cablagem do kit à cablagem da máquina com duas braçadeiras de cabos.

### Ligação da cablagem à buzina



1. Encaminhe a cablagem do kit para trás, ao longo do cabo de controle da tração (Figura 15).

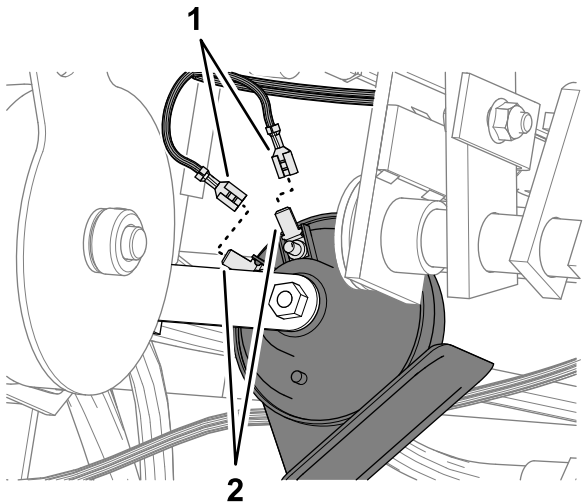


**Figura 15**

g349095

- |                           |                               |
|---------------------------|-------------------------------|
| 1. Olhal da placa do piso | 3. Frente da máquina          |
| 2. Cablagem do kit        | 4. Cabo de controlo de tração |

2. Encaminhe os dois fios com as tomadas de terminal de forquilha para a buzina (**Figura 16**).



**Figura 16**

g349092

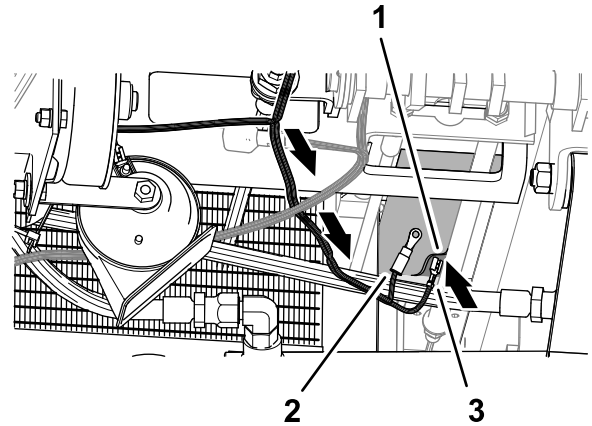
- |  |                                   |
|--|-----------------------------------|
| 1. Tomadas de terminal de forquilha (HORN + ou HORN - - - cablagem do kit) | 2. Terminal de forquilha (buzina) |
|--|-----------------------------------|

3. Ligue as tomadas de terminal rotuladas HORN + e HORN - nos terminais de forquilha da buzina (**Figura 16**).

**Nota:** Qualquer das tomadas de terminal pode ser ligada a qualquer terminal da buzina.

## Encaminhamento da cablagem para o painel elétrico

1. No lado esquerdo do radiador, encaminhe os conectores rotulados OPTIONS POWER e HORN GROUND da cablagem do kit para cima e para trás, empurrando os conectores através dos blocos de esponja sobrepostos (**Figura 17**).

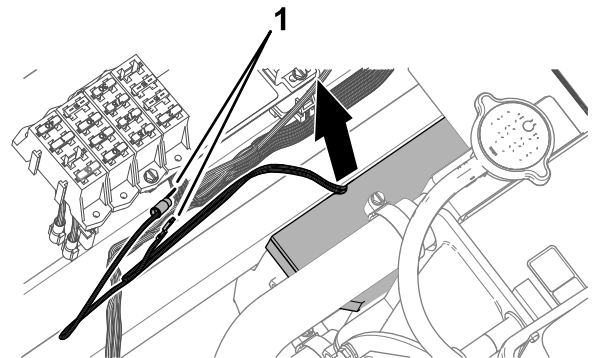


**Figura 17**

g351608

- |                                      |                                    |
|--------------------------------------|------------------------------------|
| 1. Blocos de esponja sobrepostos     | 3. Conector (rotulado HORN GROUND) |
| 2. Conector (rotulado OPTIONS POWER) |                                    |

2. Prenda a cablagem do kit ao chassis com duas braçadeiras de cabos.  
3. Empurre a cablagem do kit para o bloco de fusíveis como se mostra na **Figura 18**.



**Figura 18**

g351609

1. Conectores (rotulados OPTIONS POWER e HORN GROUND)

## Ligação da cablagem do kit ao bloco de fusíveis e de ligação à terra

**Peça fornecida pelo cliente:** Fusível (10 A) – tipo forquilha ATC/ATO de ação rápida

1. Retire um parafuso terminal do bloco de ligação à terra (Figura 19).

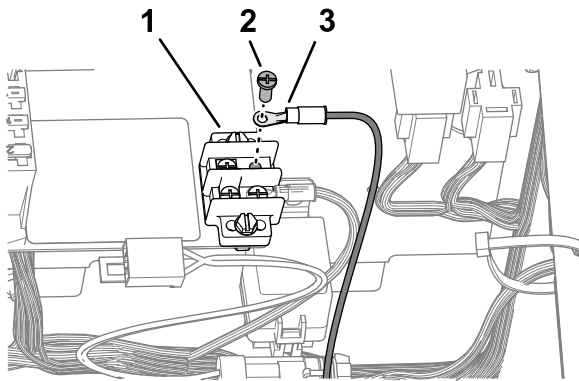


Figura 19

1. Ligação à terra
2. Terminal de anel (rotulado HORN GROUND – cablagem do kit)
3. Parafuso terminal

2. Instale o terminal de anel rotulado HORN GROUND da cablagem do kit ao bloco de ligação à terra com o parafuso terminal (Figura 19).
3. Ligue o conector de forquilha isolado rotulado OPTIONS POWER do bloco de fusíveis ao terminal de forquilha rotulado HORN POWER da cablagem do kit (Figura 20).

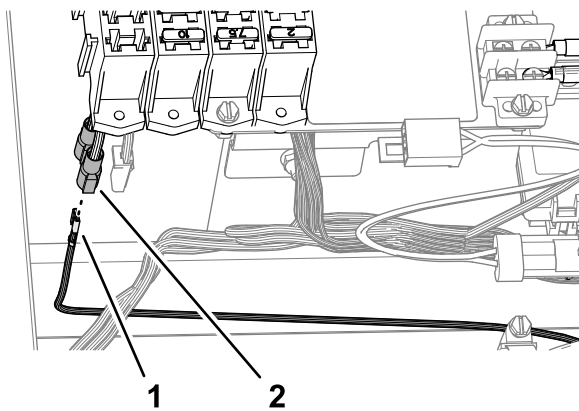


Figura 20

1. Tomada de terminal de forquilha (rotulada HORN POWER – cablagem do kit)
2. Conector de forquilha isolado (rotulado OPTIONS POWER – bloco de fusíveis)

4. Prenda a cablagem do kit à cablagem da máquina com duas braçadeiras de cabos.
5. Insira o fusível (10 A) na ranhura do bloco de fusíveis do conector OPTIONS POWER (Figura 21).

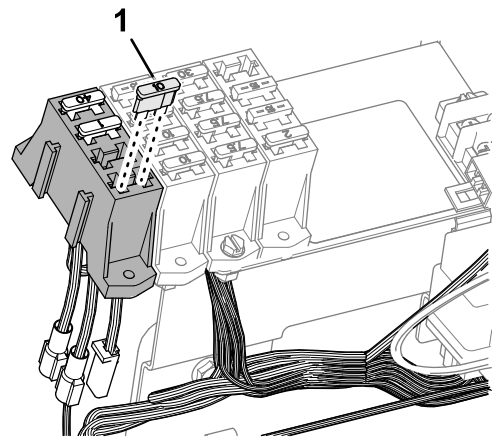


Figura 21

1. Fusível (10 A)

6. Prenda a cablagem do kit à cablagem da máquina com duas braçadeiras de cabos.
7. Rode os bancos para baixo.

## 6

### Instalação do saco de armazenamento do equipamento de proteção pessoal (EPP)

#### Peças necessárias para este passo:

1	Saco de armazenamento do EPP
1	Barra do capot
1	Suporte de montagem
1	Cavilha em U
2	Porca de flange (3/8 pol.)

#### Procedimento

1. Insira uma barra do capot na manga do saco de armazenamento do EPP como se mostra na Figura 22.

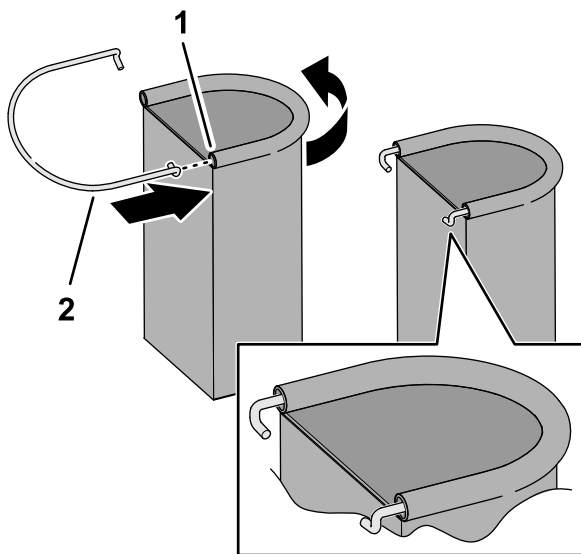


Figura 22

g361783

1. Barra do capot
2. Manga (saco de armazenamento do EPP)

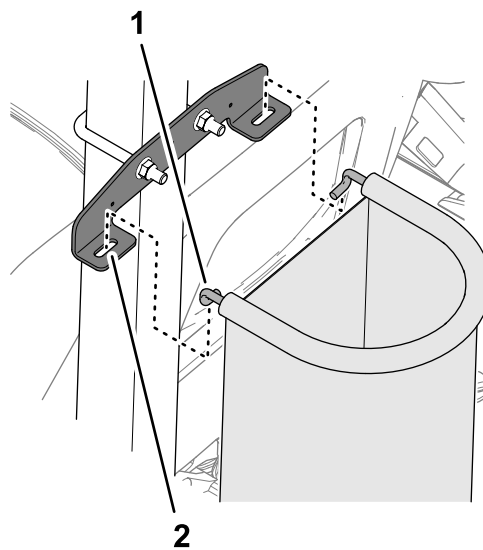


Figura 24

g366052

1. Capot (barra do capot)
2. Ranhura (suporte de montagem)

2. Instale o suporte de montagem no tubo da barra de segurança (Figura 23) com uma cavilha em U e duas porcas de bloqueio flangeadas (3/8 pol.).

**Nota:** Certifique-se de que o local do suporte não tapa os autocolantes da barra de segurança.

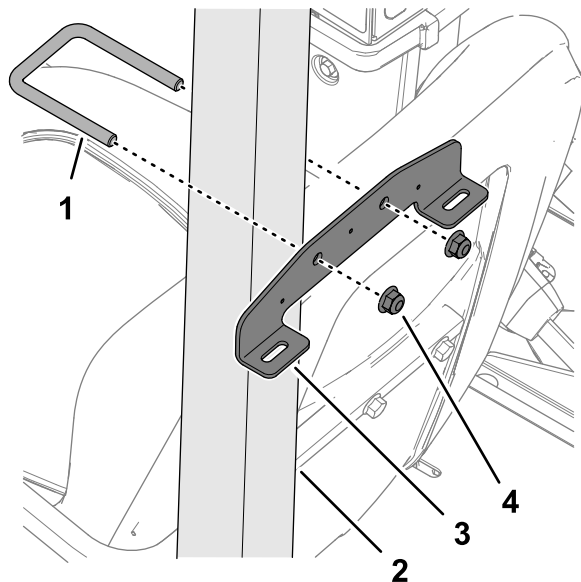


Figura 23

g366051

1. Cavilha em U
2. Tubo da barra de segurança
3. Suporte de montagem
4. Porca flangeada (3/8 pol.)

3. Insira os ganchos da barra do capot nas ranhuras no suporte de montagem (Figura 24).

# 7

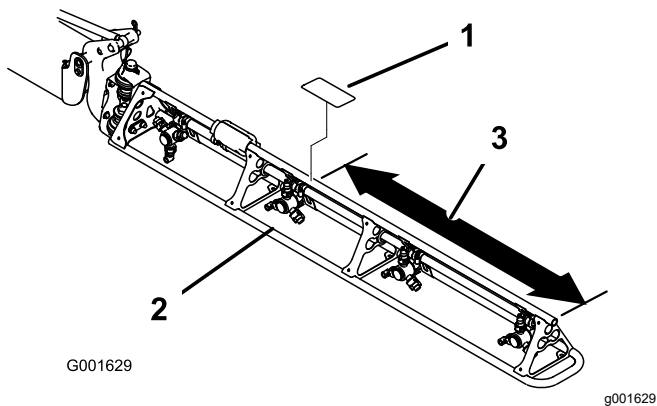
## Instalação dos autocolantes

Peças necessárias para este passo:

2	Autocolante da rampa dobrável (104-8904)
1	Autocolante do conteúdo do depósito (119-9434)
1	Autocolante de regulamentação

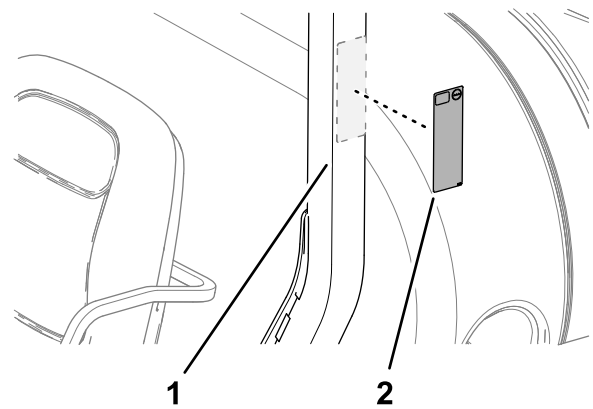
## Aplicação dos autocolantes da rampa dobrável

1. Meça a partir da extremidade das rampas como se mostra na Figura 25.



**Figura 25**

1. Adesivo da rampa dobrável (104-8904)
2. Lança de pulverização
3. Peça 90 cm



**Figura 26**

1. Barra de segurança
- 2.

2. Limpe o tubo da armação da rampa na área que mediu no passo 1.

**Nota:** Certifique-se de que a superfície do tubo está sem sujeira, gordura ou outro material estranho.

3. Retire a parte posterior do adesivo da rampa dobrável (104-8904) e cole-o no tubo da armação da rampa (Figura 25).
4. Repita os passos 1 a 3 para as outras rampas.

## Aplicação do adesivo do conteúdo do depósito

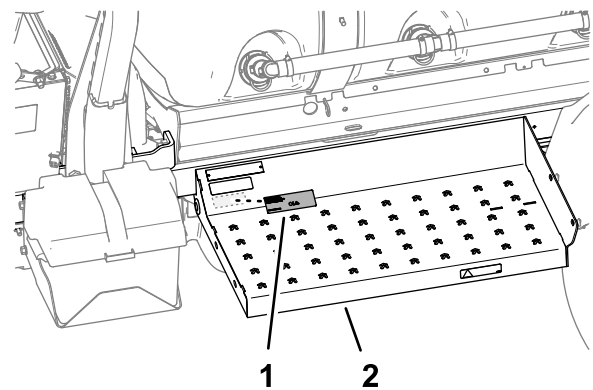
Aplice o adesivo do conteúdo apagável do depósito (119-9434) na barra do ROPS para instalação.

**Nota:** A parte posterior magnética do adesivo do conteúdo do depósito permite afixá-lo em qualquer superfície de metal ferroso.

Posicione o adesivo do conteúdo do depósito na barra de segurança por detrás do banco do operador.

## Colocação do adesivo regulamentar

1. Limpe a superfície do degrau por baixo da placa de número de série e do adesivo de emissões.



**Figura 27**

1. Adesivo de regulamentação
2. Degrau

2. Remova a parte posterior do adesivo regulamentar e cole-o ao degrau.
3. Cole o adesivo regulamentar por baixo do adesivo de emissões.



**Count on it.**