



CE-sarja
Multi Pro® 5800-G -ruiskutuslaite
 Mallinro: 144-6200

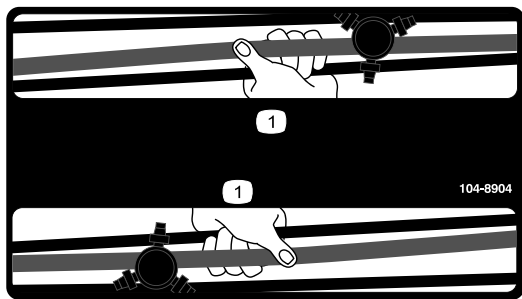
Asennusohjeet

Turvaohjeet

Turva- ja ohjetarrat



Turva- ja ohjetarrat on sijoitettu hyvin näkyville paikoille mahdollisten vaara-alueiden lähetyville. Korvaa vioittuneet tai kadonneet tarrat uusilla.



decal104-8904

104-8904

1. Tartu puomiin tästä kohdasta.



decal119-9434

119-9434

1. Säiliön sisällys



Asennus

Irralliset osat

Tarkista alla olevasta taulukosta, että kaikki osat on toimitettu.

Ohjeet	Kuvaus	Määrä	Käyttökohde
1	Mitään osia ei tarvita	–	Koneen valmistelu.
2	Etupuhallinsuojus Takapuhallinsuojus Lukkopultti (5/16 × 3/4 tuumaa) Laippalukkomutteri (5/16 tuumaa) Kantaruuvi (5/16 × 2-3/4 tuumaa) Aluslaatta (3/8 × 7/8 tuumaa) Välikappale	1 1 4 4 2 2 4	Asenna puhaltimen suojus.
3	Äänimerkkikytkin (kytkin, vastamutteri ja pyälletty mutteri) Johdinsarja	1 1	Johdinsarjan ja äänimerkkikytkimen asennus
4	Äänimerkki Kantaruuvi (5/16 × 3/4 tuumaa) Laippalukkomutteri (5/16 tuumaa)	1 1 1	Äänimerkin asennus
5	Nippusiteet	6	Sarjan johdinsarjan asennus
6	Henkilönsuojainten säilytyspussi Kaaritanko Asennuskannatin U-pultti Laippalukkomutteri (3/8 tuumaa)	1 1 1 1 2	Henkilönsuojainten säilytyspussin asennus.
7	Taittuvan puomin tarra (104-8904) Säiliön sisällyslaatan tarra (119-9434) Määräyskilpi	2 1 1	Tarrojen kiinnitys puomeihin

1

Koneen valmistelu

Mitään osia ei tarvita

Ohjeet

1. Pysäköi kone tasaiselle alustalle, jolla on tarpeeksi tilaa laskea puomit.
2. Kytke seisontajarru.
3. Laske puomit alas.
4. Sammuta moottori ja irrota virta-avain.
5. Odota, kunnes kaikki liikkuvat osat ovat pysähtyneet.
6. Anna moottorin jäähtyä.

2

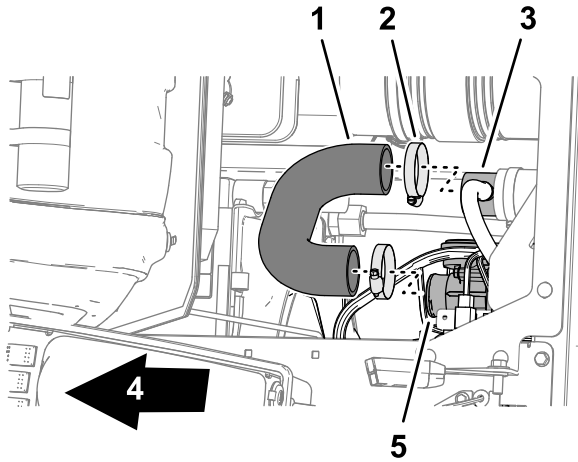
Puhaltimen suojuksen asennus

Vaiheeseen tarvittavat osat:

1	Etupuhallinsuojus
1	Takapuhallinsuojus
4	Lukkopultti (5/16 × 3/4 tuumaa)
4	Laippalukkomutteri (5/16 tuumaa)
2	Kantaruuvi (5/16 × 2-3/4 tuumaa)
2	Aluslaatta (3/8 × 7/8 tuumaa)
4	Välikappale

Ilmanpuhdistimen letkun irrotus

1. Käännä molempia istuimia eteenpäin ja kiinnitä ne kannatintangoilla.
2. Irrota matkustajan istuinalueen alta kaksi letkunkiristintä, joilla ilmanpuhdistimen letku on kiinnitetty T-ilmaputkeen ja kaasuläppäkammion tuloaukkoon (Kuva 1).



Kuva 1

g350303

1. Ilmanpuhdistimen letku
2. Letkunkiristin
3. T-ilmaputki
4. Koneen etuosa
5. Kaasuläppäkammion tuloaukko

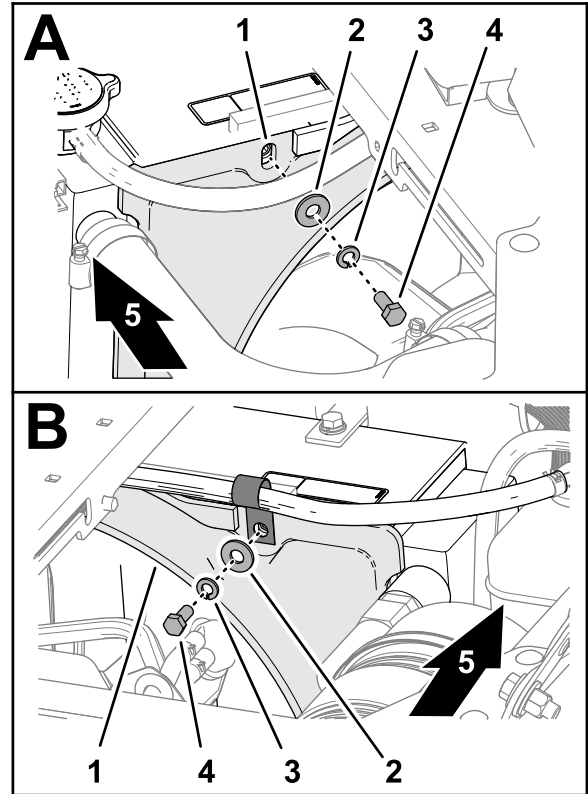
3. Irrota ilmanpuhdistimen letku ilmaputkesta ja kaasuläppäkammion tuloaukosta.

Etupuhallinsuojuksen asennus

1. Irrota kaksi kantaruuvia (5/16 × 3/4 tuumaa), kaksi varmistuslaattaa (5/16 tuumaa) ja

kaksi aluslaattaa (5/16 tuumaa), joilla ylempi puhaltimen kotelo on kiinnitetty (Kuva 2).

Huomaa: Kantaruuveja, varmistuslaattoja tai aluslaattoja ei enää tarvita.

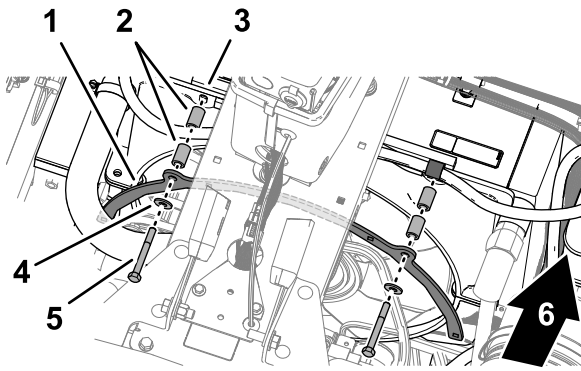


g349196

Kuva 2

1. Ylempi puhaltimen kotelo
2. Aluslaatta (5/16 tuumaa)
3. Varmistuslaatta (5/16 tuumaa)
4. Kantaruuvi (5/16 × 3/4 tuumaa)
5. Koneen etuosa

2. Aseta etupuhallinsuojus keskikonsolin alapuolelle.



g349195

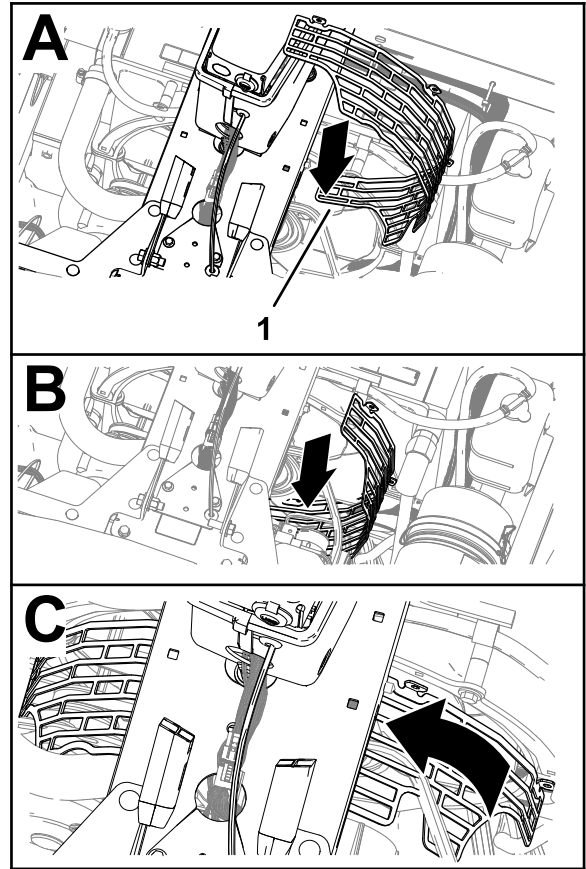
Kuva 3

- | | |
|----------------------|-------------------------------------|
| 1. Etupuhallinsuojus | 4. Aluslaatta (5/16 tuumaa) |
| 2. Välikappaleet | 5. Kantaruuvi (5/16 × 2-3/4 tuumaa) |
| 3. Puhaltimen kotelo | 6. Koneen etuosa |

- Kohdista etupuhallinsuojuksen reiät puhaltimen kotelon reikiin (**Kuva 3**).
- Asenna suojus koteloon (**Kuva 3**) neljällä välikappaleella, kahdella aluslaatalla (5/16 tuumaa) ja kahdella kantaruuvilla (5/16 × 2-3/4 tuumaa).

Takapuhallinsuojuksen asennus

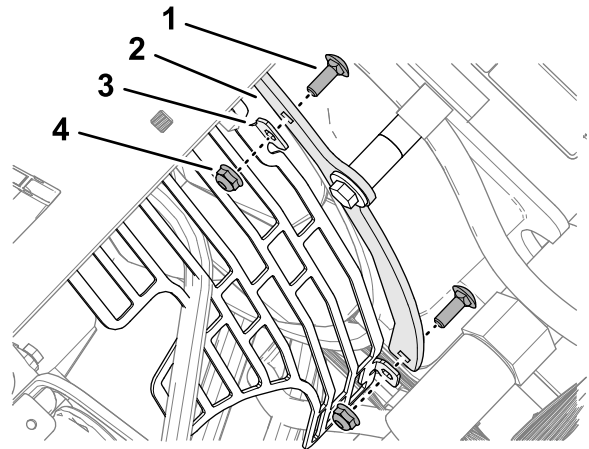
- Kohdista ja kierrä takapuhallinsuojus keskikonsolin alapuolelle kuvan mukaisesti (**Kuva 4**).



g348976

Kuva 4

- Etupuhallinsuojus
- Asenna etupuhallinsuojus takapuhallinsuojukseen (**Kuva 4**) neljällä lukkopultilla (1/4 × 3/4 tuumaa) ja neljällä laippalukkomutterilla (1/4 tuumaa).



g350319

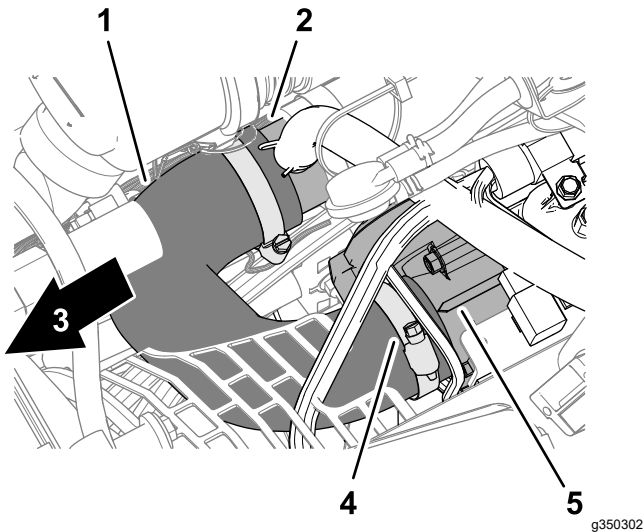
Kuva 5

- | | |
|-----------------------------------|--|
| 1. Lukkopultti (1/4 × 3/4 tuumaa) | 3. Kiinnityskieleke (takapuhallinsuojus) |
| 2. Etupuhallinsuojus | 4. Laippalukkomutteri (1/4 tuumaa) |

3. Kiristä laippalukkomutterit momenttiin 10,17 – 12,42 N·m.

Imuilmakanavan asennus

1. Kiinnitä ilmanpuhdistimen letku T-ilmaputkeen ja kaasuläppäkammion tuloaukkoon (Kuva 6).



Kuva 6

g350302

- | | |
|---------------------------|--------------------------------|
| 1. Ilmanpuhdistimen letku | 4. Letkunkiristin |
| 2. T-ilmaputki | 5. Kaasuläppäkammion tuloaukko |
| 3. Koneen etuosa | |

2. Kiinnitä ilmanpuhdistimen letku ilmaputkeen ja kaasuläppäkammioon kahdella letkunkiristimellä (Kuva 6), jotka irrotettiin kohdassa [Ilmanpuhdistimen letkun irrotus \(sivu 3\)](#).

3

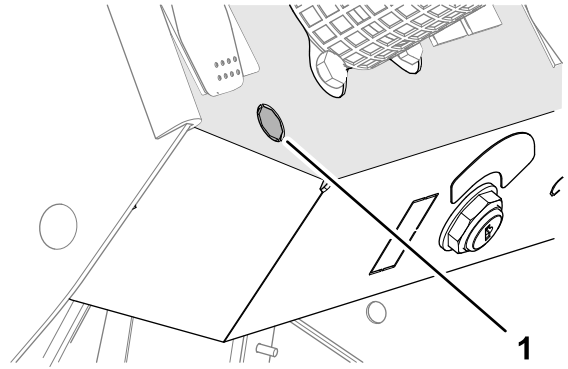
Äänimerkkikytkimen asennus

Vaiheeseen tarvittavat osat:

1	Äänimerkkikytkin (kytkin, vastamutteri ja pyälletty mutteri)
1	Johdinsarja

Ohjeet

1. Poista irrotettava lävistys kojetaulun paneelista (Kuva 7).

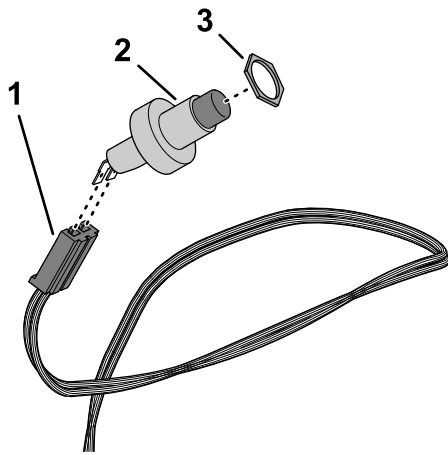


Kuva 7

g349044

1. Irrotettava lävistys (kojetaulun paneeli)

2. Poista mahdolliset jäysteet reiästä.
3. Kierrä vastamutteri äänimerkkikytkimeen (Kuva 8).

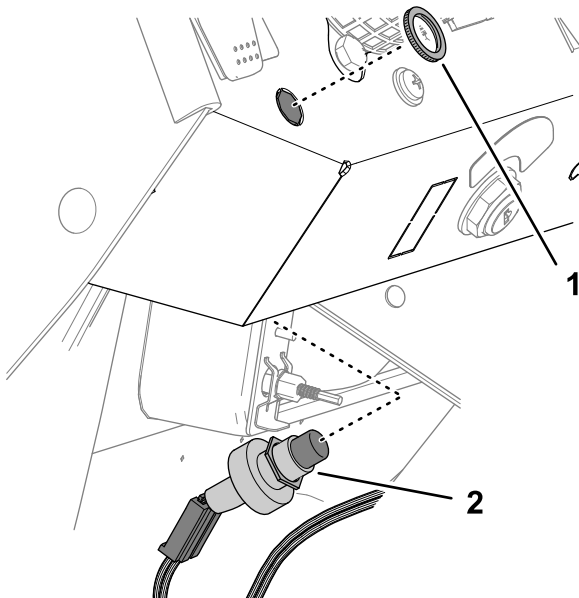


Kuva 8

g349010

1. 2-istukkainen liitin (merkintä HORN SWITCH (äänimerkkikytkin) – sarjan johdinsarja)
2. Äänimerkkikytkin
3. Vastamutteri

4. Kytke äänimerkkikytkin sarjan johdinsarjan 2-istukkaiseen liittimeen, jossa on merkintä HORN SWITCH (äänimerkkikytkin) (Kuva 8).
5. Aseta kytkin paneelin pohjasta reiän läpi (Kuva 9).



Kuva 9

g349008

1. Pyälletty mutteri
2. Äänimerkkikytkin

6. Säädä tarvittaessa vastamutterin asentoa niin, että esiin tulee riittävästi äänimerkkikytkimen kierteitä, jotta voit asentaa pyälletyn mutterin (Kuva 9).
7. Kiinnitä äänimerkkikytkin kojetaulun paneeliin pyälletyllä mutterilla (Kuva 9).

4

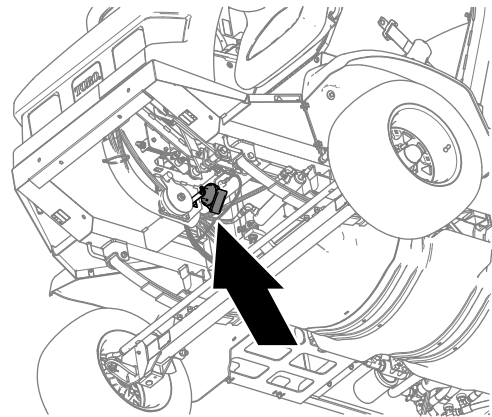
Äänimerkin asennus

Vaiheeseen tarvittavat osat:

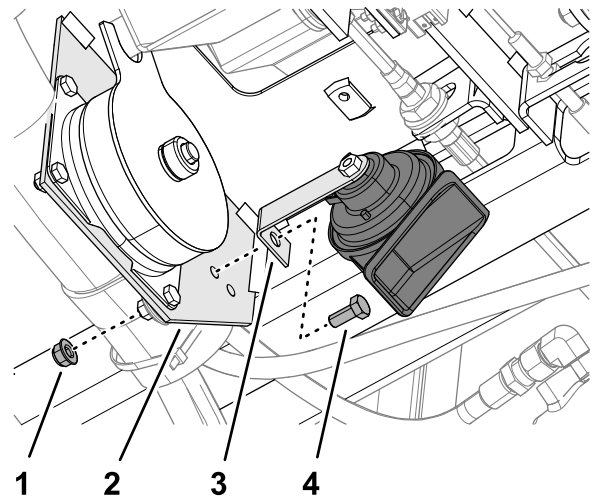
1	Äänimerkki
1	Kantaruuvi (5/16 × ¾ tuumaa)
1	Laippalukkomutteri (5/16 tuumaa)

Ohjeet

1. Kiinnitä äänimerkin kannatin kytkinlevyyn (Kuva 10) kantaruuvilla (5/16 × ¾ tuumaa) ja laippalukkomutterilla (5/16 tuumaa).



g348995



Kuva 10

g348987

1. Laippalukkomutteri (5/16 tuumaa)
2. Kytkinlevy
3. Kannatin (äänimerkki)
4. Kantaruuvi (5/16 × ¾ tuumaa)

2. Kiristä kantaruuvi ja lukkomutteri momenttiin 19,78 – 25,42 N·m.

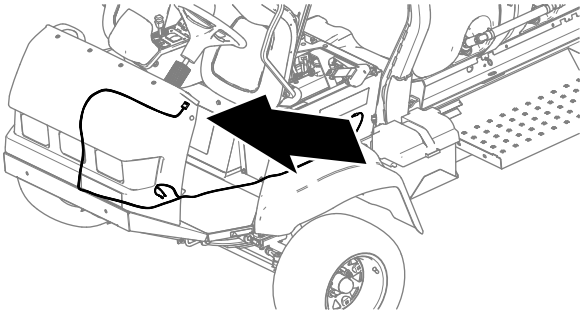
5

Sarjan johdinsarjan asennus

Vaiheeseen tarvittavat osat:

6	Nippusiteet
---	-------------

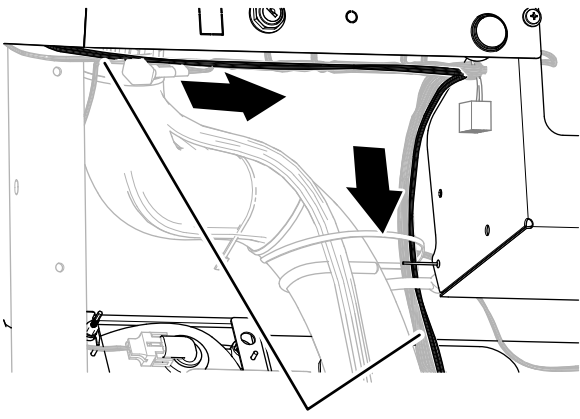
Johdinsarjan vienti lattian läpi



Kuva 11

g349080

1. Vie sarjan johdinsarja kojetaulun pohjan läpi ja alas koneen johdinsarjaa pitkin (Kuva 12).

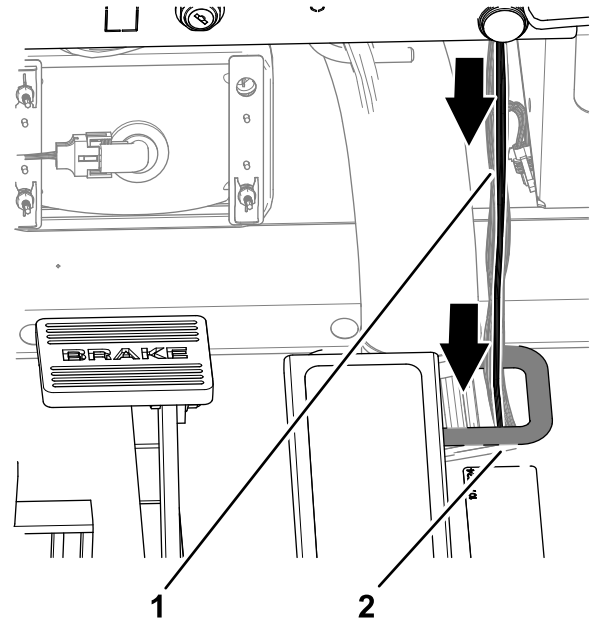


Kuva 12

g349079

1. Sarjan johdinsarja

2. Vie sarjan johdinsarja lattialevyn läpivientisuojaus läpi (Kuva 12).



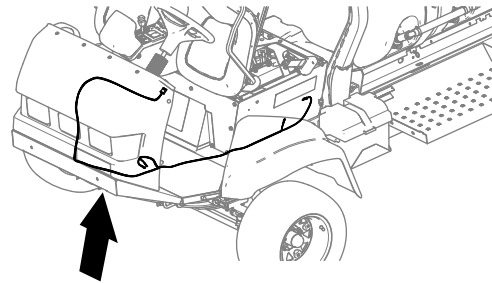
Kuva 13

g349078

1. Sarjan johdinsarja
2. Läpivientisuojaus (lattialevy)

3. Kiinnitä sarjan johdinsarja koneen johdinsarjaan kahdella nippusiteellä.

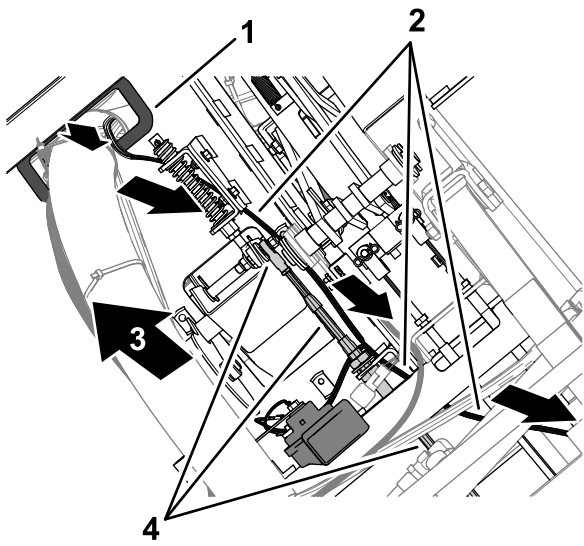
Johdinsarjan kytkentä äänimerkkiin



Kuva 14

g351629

1. Vie sarjan johdinsarja taaksepäin vedon käyttövivun vaijeria pitkin (Kuva 15).

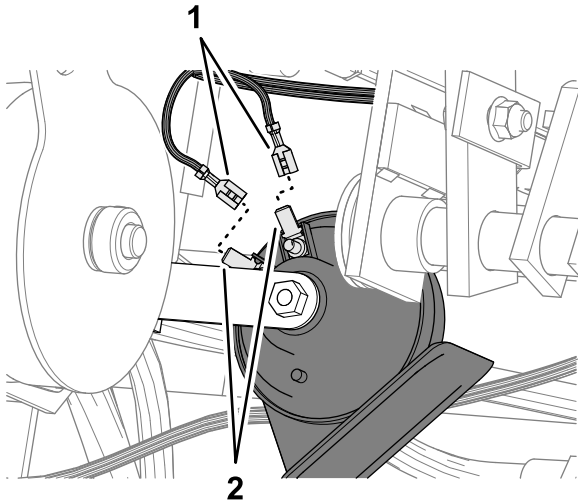


Kuva 15

g349095

1. Lattialevyn läpivientisuojaus
2. Sarjan johdinsarja
3. Koneen etuosa
4. Vedon käyttövuvun vaijeri

2. Vie kaksi johtoa, joissa on litteän liittimen kannat, äänimerkkiin (Kuva 16).



Kuva 16

g349092

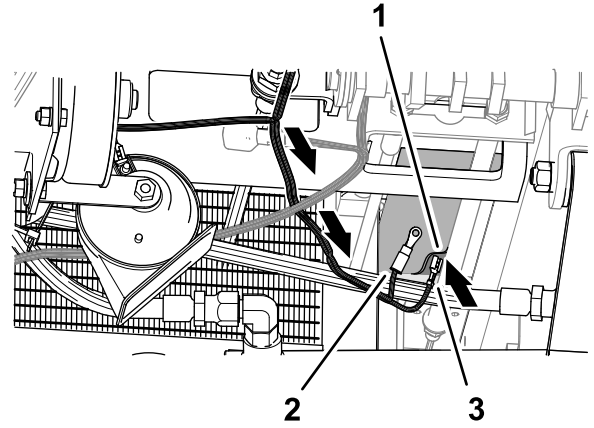
1. Litteän liittimen kannat (HORN + (äänimerkki +) tai HORN - (äänimerkki -) - sarjan johdinsarja)
2. Litteät liittimet (äänimerkki)

3. Kytke liitinkannat, joissa on merkintä HORN + (äänimerkki +) ja HORN - (äänimerkki -) äänimerkin litteisiin liittimiin (Kuva 16).

Huomaa: Kumpi tahansa johdon liitinkanta voidaan kytkeä kumpaan tahansa äänimerkin liittimeen.

Johdinsarjan vieni sähköpaneeliin

1. Vie jäähdyttimen vasemmalla puolella olevat sarjan johdinsarjan liittimet, joissa on merkintä OPTIONS POWER (lisävarustevirta) ja HORN GROUND (äänimerkin maa), ylös ja taaksepäin työntäen liittimet päällekkäisten vaahtomuovikappaleiden läpi (Kuva 17).

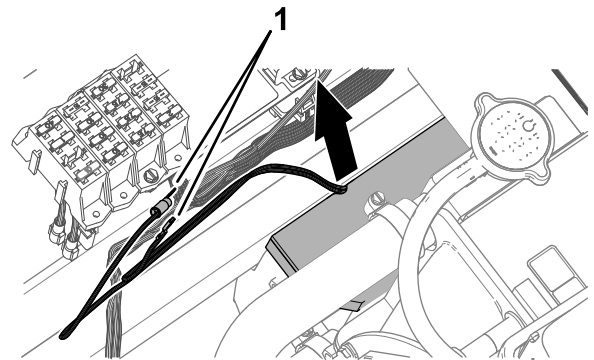


Kuva 17

g351608

1. Päällekkäiset vaahtomuovikappaleet
2. Liitin (merkintä OPTIONS POWER (lisävarustevirta))
3. Liitin (merkintä HORN GROUND (äänimerkin maa))

2. Kiinnitä sarjan johdinsarja runkoon kahdella nippusiteellä.
3. Vedä sarjan johdinsarjaa sulakerasiaa kohti kuvan mukaisesti (Kuva 18).



Kuva 18

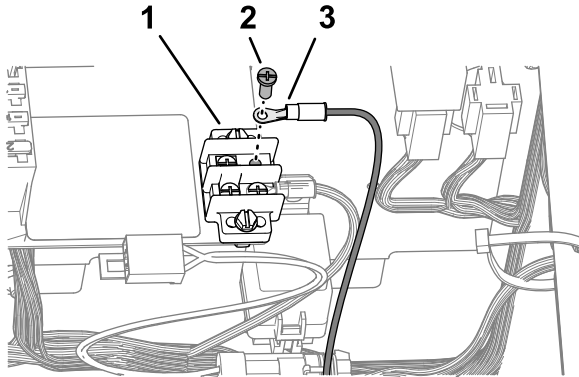
g351609

1. Liittimet (merkintä OPTIONS POWER (lisävarustevirta) ja HORN GROUND (äänimerkin maa))

Sarjan johdinsarjan kytkentä maadoitusliitintään ja sulakerasiaan

Asiakkaan toimittama osa: sulake (10 A) – nopeasti toimiva ATC-/ATO-terätyyppi

1. Irrota liittimen ruuvi maadoitusliitännästä (Kuva 19).

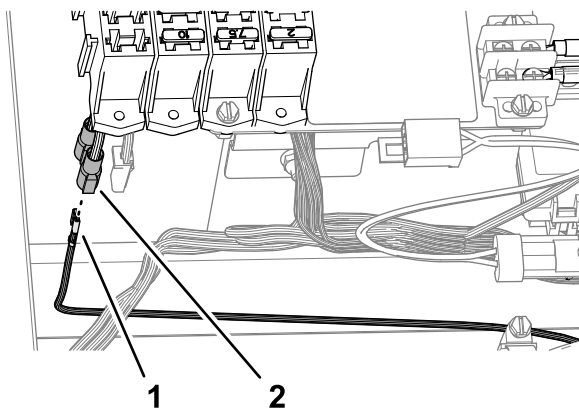


Kuva 19

g349094

1. Maadoitusliitintä
2. Rengasliitin (merkintä HORN GROUND (äänimerkin maa) – sarjan johdinsarja)
3. Liittimen ruuvi

2. Asenna sarjan johdinsarjan rengasliitin, jossa on merkintä HORN GROUND (äänimerkin maa), maadoitusliitintään liittimen ruuvilla (Kuva 19).
3. Kytke sulakerasian eristetty litteä liitin, jossa on merkintä OPTIONS POWER (lisävarustevirta), litteään sarjan johdinsarjan liittimeen, jossa on merkintä HORN POWER (äänimerkin virta) (Kuva 20).

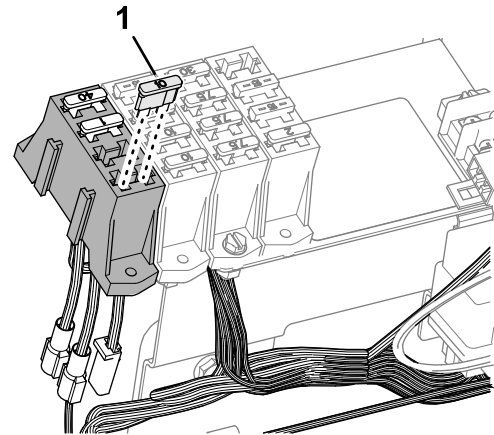


Kuva 20

g349093

1. Litteän liittimen kanta (merkintä HORN POWER (äänimerkin virta) – sarjan johdinsarja)
2. Eristetty litteä liitin (merkintä OPTIONS POWER (lisävarustevirta) – sulakerasia)

4. Kiinnitä sarjan johdinsarja koneen johdinsarjaan kahdella nippusiteellä.
5. Aseta sulake (10 A) OPTIONS POWER (lisävarustevirta) -merkinnällä varustetun liittimen sulakerasian aukkoon (Kuva 21).



Kuva 21

g349323

1. Sulake (10 A)

6. Kiinnitä sarjan johdinsarja koneen johdinsarjaan kahdella nippusiteellä.
7. Käännä istuimet alas.

6

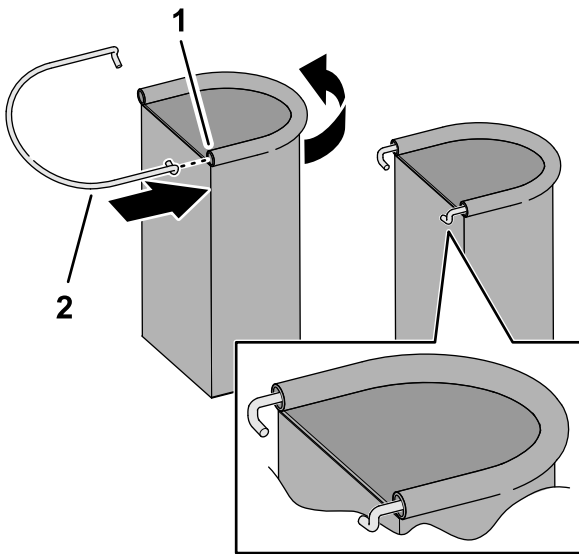
Henkilönsuojainten säilytuspussin asennus

Vaiheeseen tarvittavat osat:

1	Henkilönsuojainten säilytuspussi
1	Kaaritanko
1	Asennuskannatin
1	U-pultti
2	Laippalukkomutteri (½ tuumaa)

Ohjeet

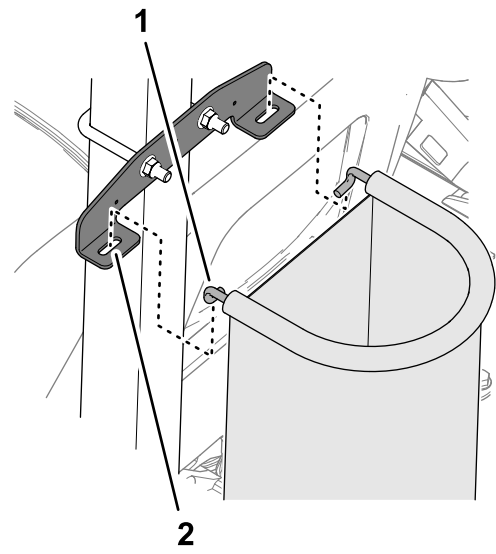
1. Aseta kaaritanko henkilönsuojainpussin kanavaan kuvan mukaisesti (Kuva 22).



Kuva 22

g361783

1. Kaaritanko
2. Kanava (henkilönsuojainten säilytyspussi)



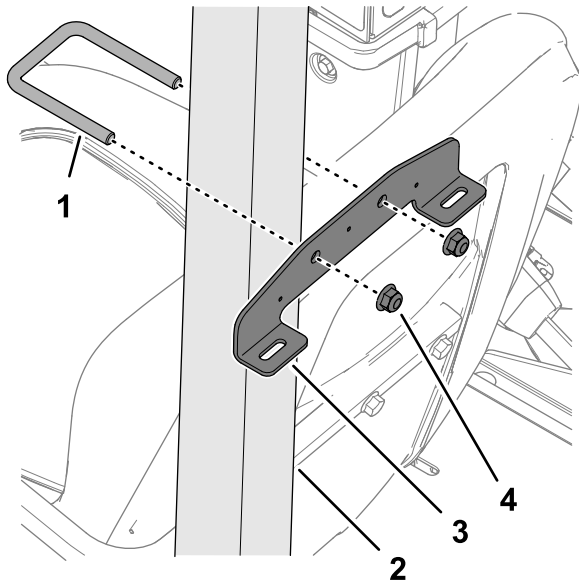
Kuva 24

g366052

1. Koukku (kaaritanko)
2. Lovi (asennuskannatin)

2. Asenna asennuskannatin turvakaariputkeen (Kuva 23) U-pultilla ja kahdella laippalukkomutterilla ($\frac{3}{8}$ tuumaa).

Huomaa: Varmista, että kannattimen sijainti ei peitä turvakaaren tarroja.



Kuva 23

g366051

1. U-pultti
2. Turvakaariputki
3. Asennuskannatin
4. Laippalukkomutteri ($\frac{3}{8}$ tuumaa)

3. Aseta kaaritangon koukut asennuskannattimen (Kuva 24) loviin.

7

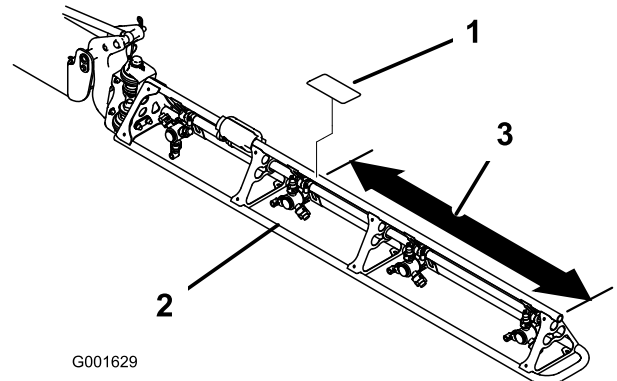
Tarrojen kiinnitys

Vaiheeseen tarvittavat osat:

2	Taittuvan puomin tarra (104-8904)
1	Säiliön sisällyslaatan tarra (119-9434)
1	Määräyskilpi

Taittuvan puomin tarrojen kiinnitys

1. Mittaa puomien päistä kuvan mukaisesti (Kuva 25).



G001629

Kuva 25

g001629

1. Taittuvan puomin tarra (104-8904)
2. Puomi
3. Mittaa 90 cm

2. Puhdista puomin palkkirungon putki alueelta, jonka mittasit vaiheessa 1.

Huomaa: Varmista, että putken pinnassa ei ole likaa, rasvaa tai muita epäpuhtauksia.

3. Irrota taittuvan puomin tarran (104-8904) taustamateriaali ja kiinnitä tarra puomin palkkirungon putkeen (Kuva 25).
4. Toista vaiheet 1–3 toisen puomin kohdalla.

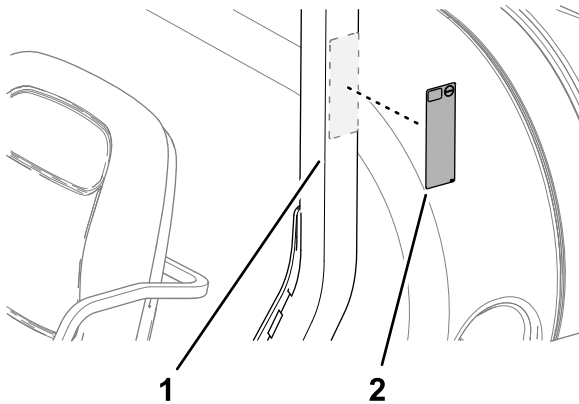
2. Irrota määräyskilven taustamateriaali ja kiinnitä tarra askelmaan.
3. Kiinnitä määräyskilpi päästötarran alapuolelle.

Säiliön sisällyslaatan tarran kiinnitys

Asenna pyyhittävä säiliön sisällyslaatta (119-9434) kaatumissuojajärjestelmän tankoon.

Huomaa: Sisällyslaatta voidaan kiinnittää kaikkiin rautametallipintoihin magneettisen takaosan ansiosta.

Aseta säiliön sisällyslaatta turvakaareen käyttäjän istuimen taakse.



g349260

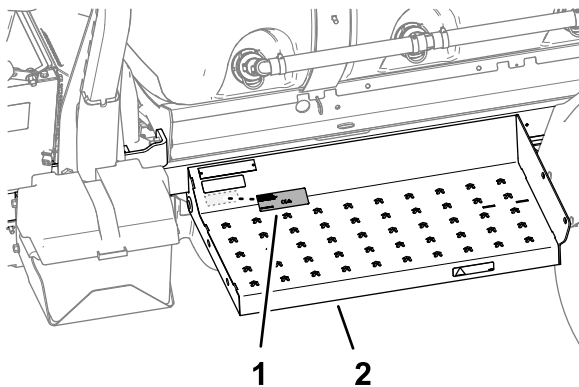
Kuva 26

1. Turvakaari

2.

Määräyskilven kiinnitys

1. Puhdista mallin sarjanumerokilven sekä päästötarran alla olevan askelman pinta.



g349263

Kuva 27

1. Määräyskilpi

2. Askelma



Count on it.