



Kit CE
Irroratrice Multi Pro® 5800-G
 N° del modello 144-6200

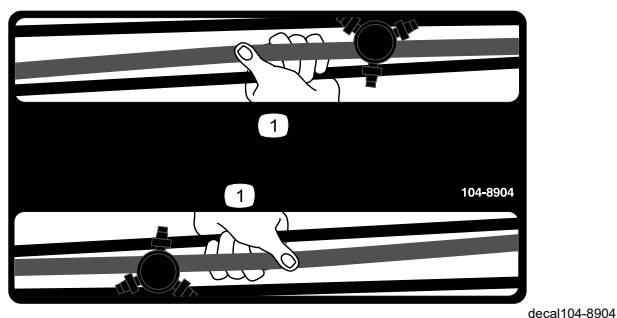
Istruzioni di installazione

Sicurezza

Adesivi di sicurezza e informativi



Gli adesivi di sicurezza e di istruzione sono chiaramente visibili e sono affissi accanto a zone particolarmente pericolose. Sostituite eventuali adesivi danneggiati o mancanti.



104-8904

1. Afferrare la barra in questo punto



119-9434

1. Contenuto del serbatoio



Installazione

Parti sciolte

Verificate che sia stata spedita tutta la componentistica, facendo riferimento alla seguente tabella.

Procedura	Descrizione	Qté	Uso
1	Non occorrono parti	–	Preparazione della macchina.
2	Protezione anteriore della ventola Protezione posteriore della ventola Bullone a testa tonda (5/16" x 3/4") Dado di bloccaggio flangiato (5/16") Vite a testa cilindrica (5/16" x 2 3/4") Rondella (3/8" x 7/8") Distanziale	1 1 4 4 2 2 4	Montaggio della protezione della ventola.
3	Interruttore dell'avvisatore acustico (interruttore, controdado e dado godronato) Cablaggio preassemblato	1 1	Montate il cablaggio e l'interruttore dell'avvisatore acustico.
4	Avvisatore acustico Vite a testa cilindrica (5/16" x 3/4") Dado di bloccaggio flangiato (5/16")	1 1 1	Installazione dell'avvisatore acustico.
5	Fascette per cavi	6	Montaggio del cablaggio preassemblato del kit.
6	Contenitore per la conservazione dei DPI Anello Staffa di montaggio Bullone a U Dado di bloccaggio flangiato (3/8")	1 1 1 1 2	Montaggio del contenitore per la conservazione dei DPI.
7	Adesivo delle barre pieghevoli (104-8904) Adesivo in ardesia per il contenuto del serbatoio (119-9434) Adesivo di legge	2 1 1	Applicate gli adesivi sulle barre.

1

Preparazione della macchina

Non occorrono parti

Procedura

1. Parcheggiate la macchina su terreno pianeggiante con un'area sufficiente ad abbassare le barre.
2. Inserite il freno di stazionamento.

3. Abbassate le barre.
4. Spegnete il motore e togliete la chiave.
5. Attendete che tutte le parti mobili si fermino.
6. Fate raffreddare il motore.

2

Montaggio della protezione della ventola

Parti necessarie per questa operazione:

1	Protezione anteriore della ventola
1	Protezione posteriore della ventola
4	Bullone a testa tonda (5/16" x 3/4")
4	Dado di bloccaggio flangiato (5/16")
2	Vite a testa cilindrica (5/16" x 2 3/4")
2	Rondella (3/8" x 7/8")
4	Distanziale

Rimozione del flessibile del filtro dell'aria

1. Ruotate entrambi i sedili in avanti e fissateli con le aste di supporto.
2. Nella zona sotto al sedile del passeggero, rimuovete le 2 fascette stringitubo che fissano i flessibili del filtro dell'aria al tubo di sfiato a T e all'entrata del corpo farfallato (Figura 1).

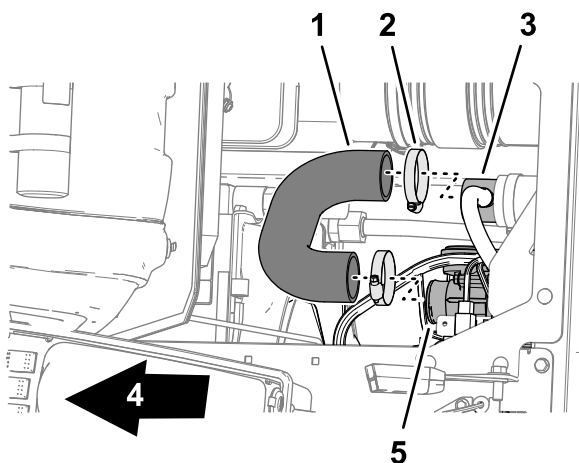


Figura 1

g350303

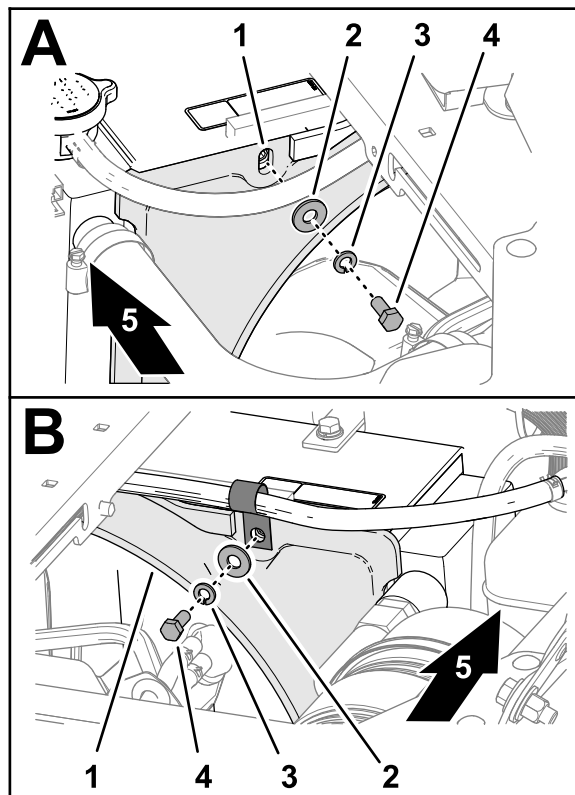
1. Flessibile del filtro dell'aria
2. Fascetta stringitubo
3. Tubo di sfiato a T
4. Parte anteriore della macchina
5. Entrata corpo farfallato

3. Rimuovete il flessibile del filtro dell'aria dal tubo di sfiato e dal corpo farfallato.

Montaggio della protezione anteriore della ventola

1. Rimuovete le 2 viti a testa cilindrica (5/16" x 3/4"), le 2 rondelle di bloccaggio (5/16") e le 2 rondelle (5/16") che fissano la cappa superiore della ventola (Figura 2).

Nota: Eliminate le viti a testa cilindrica, le rondelle di bloccaggio e le rondelle.

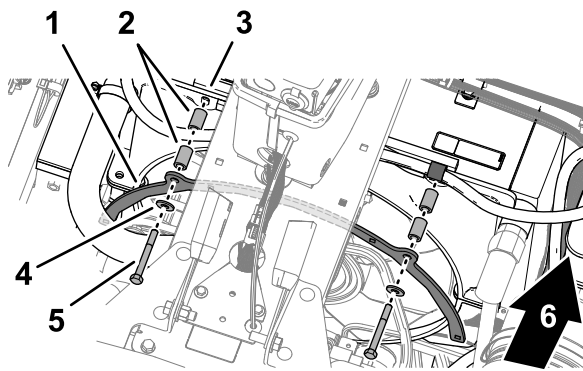


g349196

Figura 2

1. Cappa superiore della ventola
2. Rondella (5/16")
3. Rondella di bloccaggio (5/16")
4. Vite a testa cilindrica (5/16" x 3/4")
5. Parte anteriore della macchina

2. Posizionate la protezione anteriore della ventola sotto alla consolle centrale.

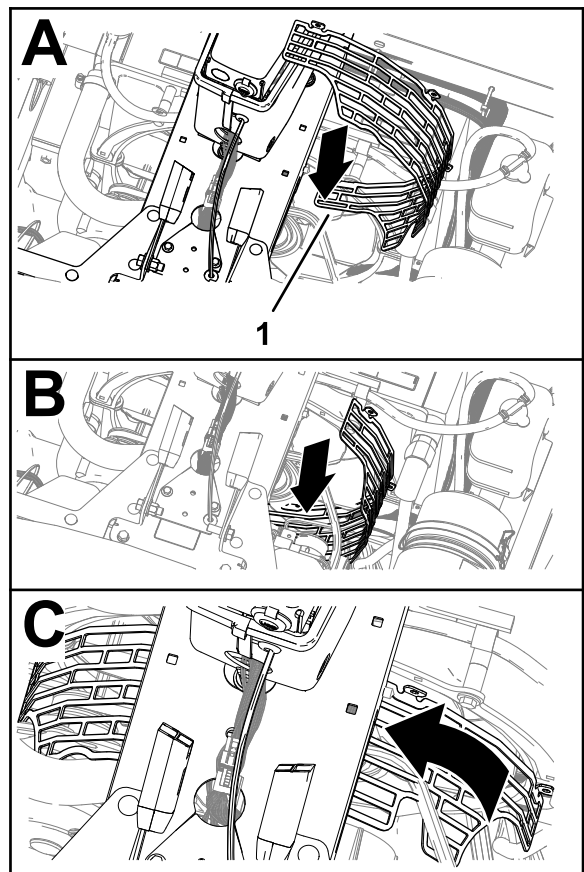


g349195

Figura 3

- | | |
|---------------------------------------|---|
| 1. Protezione anteriore della ventola | 4. Rondella (5/16") |
| 2. Distanziali | 5. Vite a testa cilindrica (5/16" x 2 3/4") |
| 3. Cappa della ventola | 6. Parte anteriore della macchina |

- Allineate i fori sulla protezione anteriore della ventola con i fori nella cappa della ventola (Figura 3).
- Montate il riparo sulla cappa (Figura 3) con i 4 distanziali, 2 rondelle (5/16") e 2 viti a testa cilindrica (5/16" x 2 3/4").



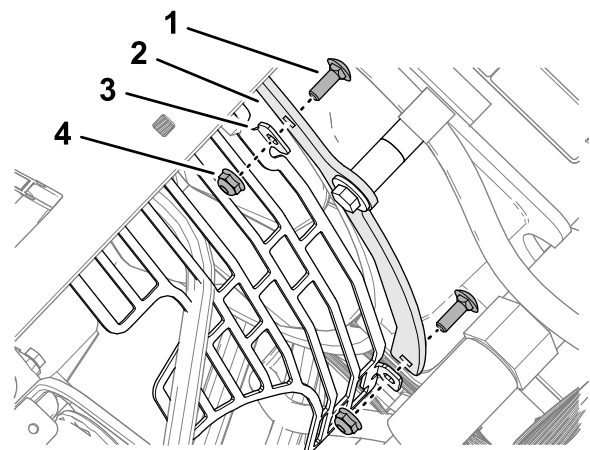
g348976

Figura 4

- Protezione anteriore della ventola
- Montate il riparo anteriore della ventola sulla protezione posteriore della ventola (Figura 4) con 4 bulloni a testa tonda (1/4" x 3/4") e 4 dadi di bloccaggio flangiati (1/4").

Montaggio della protezione posteriore della ventola

- Allineate e ruotate la protezione posteriore della ventola sotto alla consolle centrale, come mostrato nella Figura 4.



g350319

Figura 5

- | | |
|--|--|
| 1. Bullone a testa tonda (1/4" x 3/4") | 3. Aletta di montaggio (protezione posteriore ventola) |
| 2. Protezione anteriore della ventola | 4. Dado di bloccaggio flangiato (1/4") |

- Serrate i controdadi flangiati tra 1017 e 1242 N·cm.

Montaggio del condotto della presa d'aria

- Montate il flessibile del filtro dell'aria sul tubo di sfiato a T e sull'entrata del corpo farfallato (Figura 6).

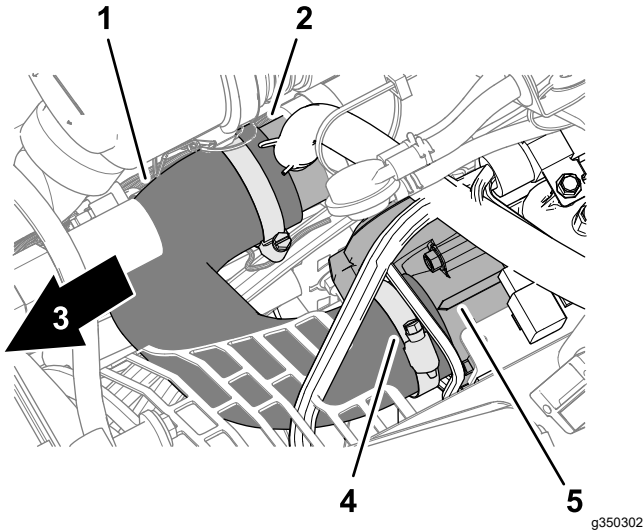


Figura 6

- | | |
|------------------------------------|-----------------------------|
| 1. Flessibile del filtro dell'aria | 4. Fascetta stringitubo |
| 2. Tubo di sfiato a T | 5. Entrata corpo farfallato |
| 3. Parte anteriore della macchina | |

- Fissate il flessibile del filtro dell'aria al tubo di sfiato e al corpo farfallato con le 2 fascette stringitubo (Figura 6) che avete rimosso in [Rimozione del flessibile del filtro dell'aria \(pagina 3\)](#).

3

Montaggio dell'interruttore dell'avvisatore acustico

Parti necessarie per questa operazione:

1	Interruttore dell'avvisatore acustico (interruttore, controdado e dado godronato)
1	Cablaggio preassemblato

Procedura

- Togliete il tappo a spinta dal cruscotto (Figura 7).

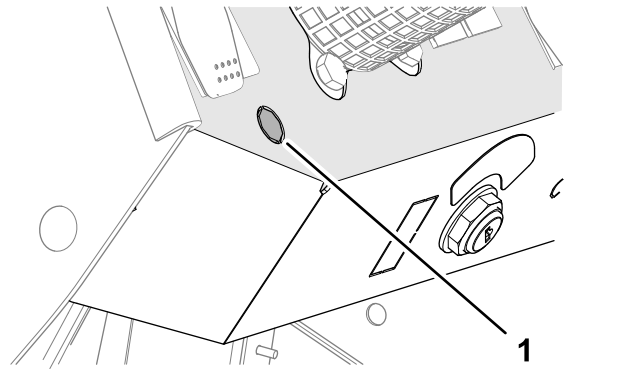


Figura 7

- Tappo a spinta (cruscotto)

- Rimuovete eventuali sbavature dal foro.
- Inserite il controdado sull'interruttore dell'avvisatore acustico (Figura 8).

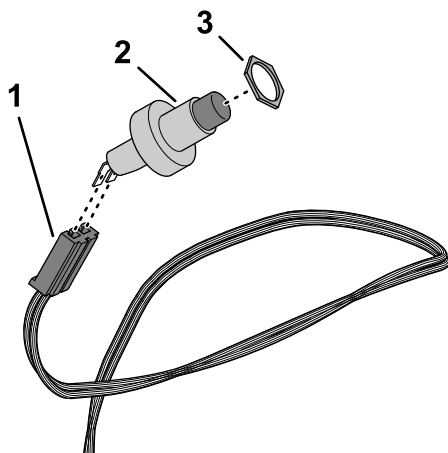


Figura 8

g349010

1. Connettore a 2 prese (con l'etichetta HORN SWITCH – cablaggio preassemblato del kit)
2. Interruttore avvisatore acustico
3. Controdado

4. Inserite l'interruttore dell'avvisatore acustico nel connettore a 2 prese con l'etichetta HORN SWITCH del cablaggio preassemblato del kit (Figura 8).
5. Inserite l'interruttore attraverso il foro partendo dal fondo del pannello (Figura 9).

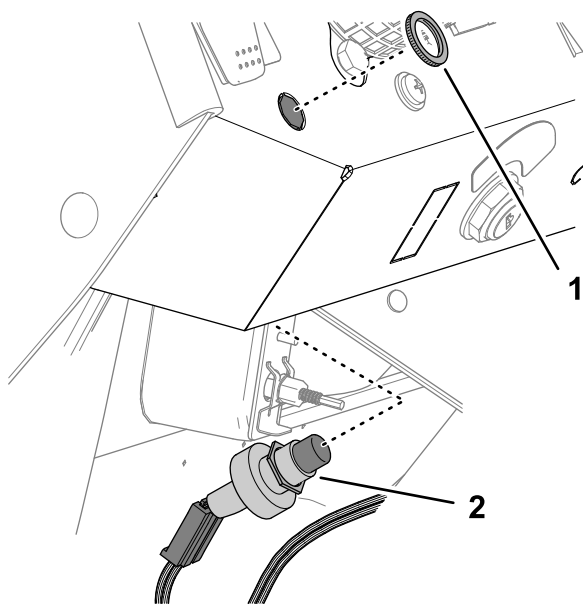


Figura 9

g349008

1. Dado godronato
2. Interruttore avvisatore acustico

6. Se necessario, regolate il controdado in modo da esporre una quantità di filettature dell'interruttore dell'avvisatore acustico sufficiente a montare il dado godronato (Figura 9).

7. Fissate l'interruttore dell'avvisatore acustico sul cruscotto con il dado godronato (Figura 9).

4

Installazione dell'avvisatore acustico

Parti necessarie per questa operazione:

1	Avvisatore acustico
1	Vite a testa cilindrica (5/16" x 3/4")
1	Dado di bloccaggio flangiato (5/16")

Procedura

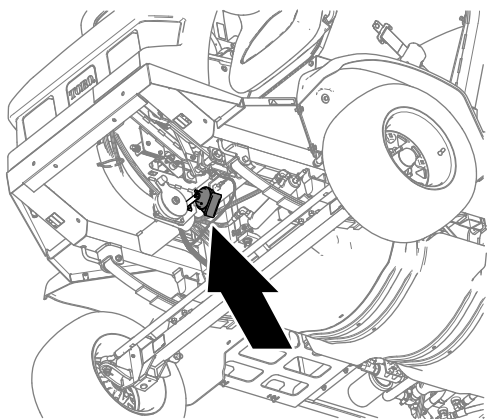
1. Montate la staffa dell'avvisatore acustico sulla piastra della frizione (Figura 10) con una vite a testa cilindrica (5/16" x 3/4") e un dado di bloccaggio flangiato (5/16").

5

Montaggio del cablaggio preassemblato del kit

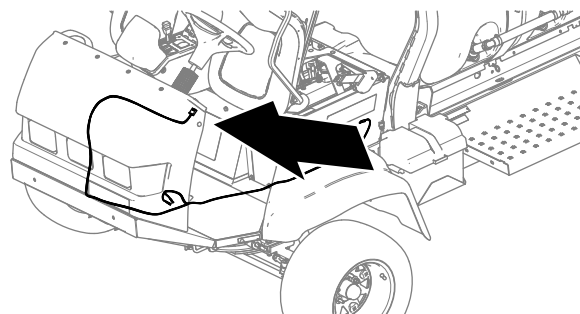
Parti necessarie per questa operazione:

6	Fascette per cavi
---	-------------------



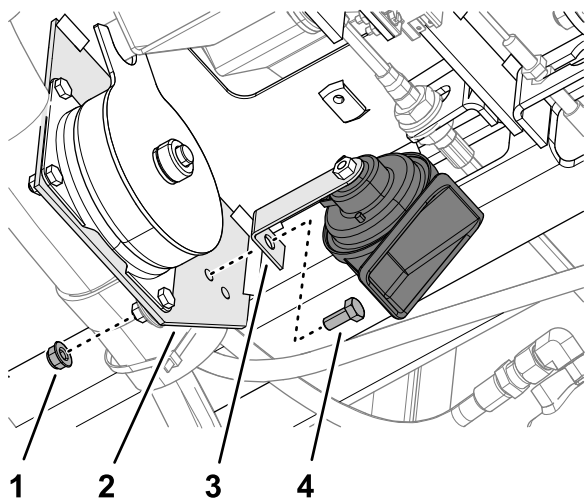
g348995

Instradamento del cablaggio attraverso il pianale



g349080

Figura 11

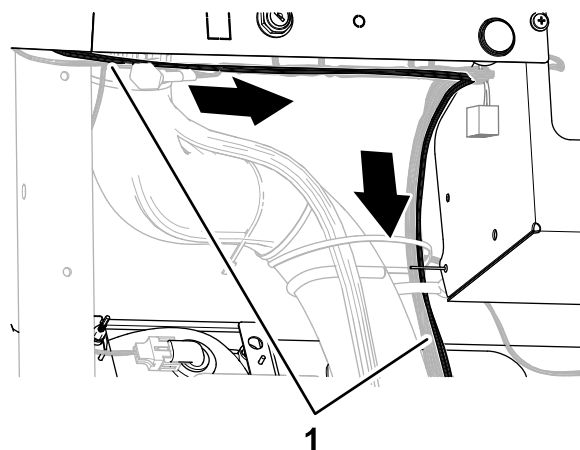


g348987

Figura 10

1. Dado di bloccaggio flangiato (5/16")
 2. Piastra della frizione
 3. Staffa (avvisatore acustico)
 4. Vite a testa cilindrica (5/16" x 3/4")
-
2. Serrate la vite a testa cilindrica e il dado di bloccaggio a una coppia di 1978–2542 N·cm.

1. Instradate il cablaggio preassemblato del kit da una parte all'altra del fondo del cruscotto e in giù lungo il cablaggio della macchina (Figura 12).



g349079

Figura 12

1. Cablaggio preassemblato del kit
-
2. Fate passare il cablaggio preassemblato del kit attraverso il gommino della piastra del pianale (Figura 12).

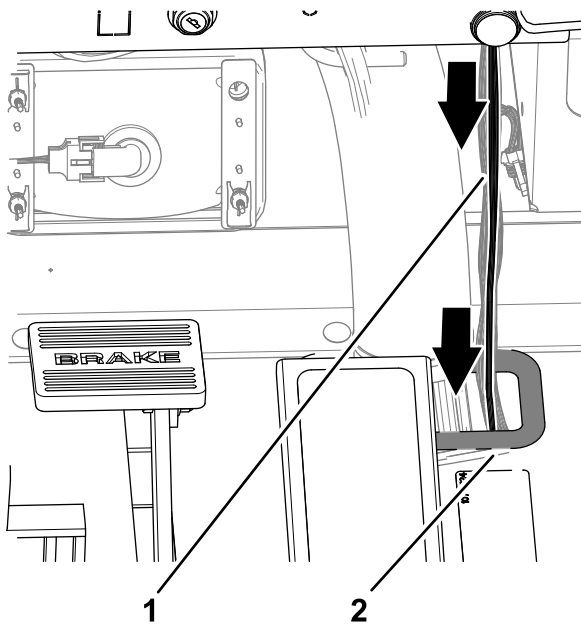


Figura 13

g349078

1. Cablaggio preassemblato del kit
2. Gommino (panale)

3. Fissate il cablaggio preassemblato del kit al cablaggio preassemblato della macchina con 2 fascette per cavi.

Collegamento del cablaggio all'avvisatore acustico

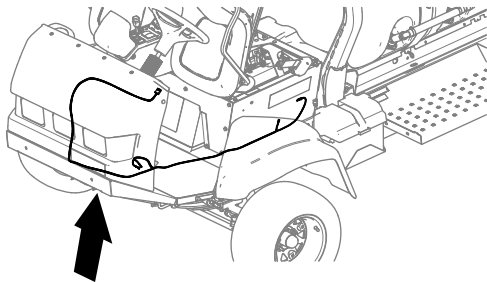


Figura 14

g351629

1. Instradate il cablaggio preassemblato del kit all'indietro, lungo il cavo di comando della trazione ([Figura 15](#)).

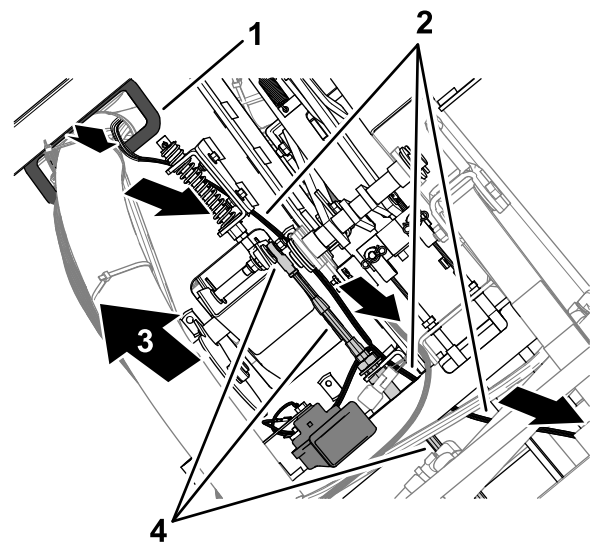


Figura 15

g349095

1. Gommino della piastra del pianale
2. Cablaggio preassemblato del kit
3. Parte anteriore della macchina
4. Cavo di comando della trazione

2. Instradate i 2 fili con le prese a forcella nell'avvisatore acustico ([Figura 16](#)).

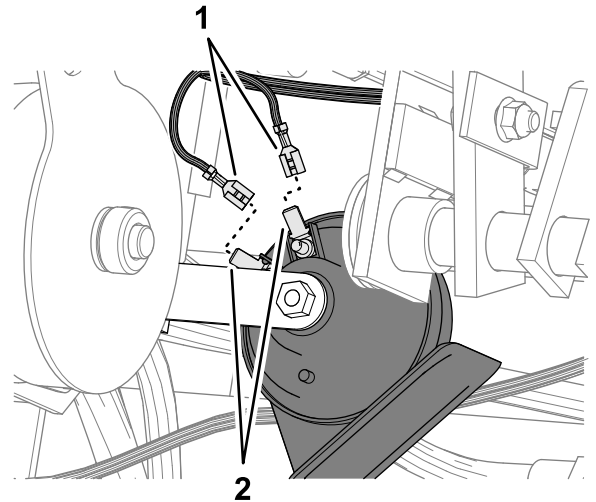


Figura 16

g349092

1. Prese a forcella (HORN + o HORN - - cablaggio preassemblato del kit)
2. Terminali a forcella (avvisatore acustico)

3. Collegate le prese a forcelle con l'etichetta HORN + e HORN - nei terminali a forcella dell'avvisatore acustico ([Figura 16](#)).

Nota: Ciascuna presa di terminazione del filo può essere collegata a ciascuna terminazione dell'avvisatore acustico.

Instradamento del cablaggio verso il quadro elettrico

1. Sul lato sinistro del radiatore, instradate i connettori con l'etichetta OPTIONS POWER e HORN GROUND del cablaggio preassemblato del kit verso l'alto e all'indietro, spingendo i connettori attraverso i blocchi di schiuma sovrapposti (Figura 17).

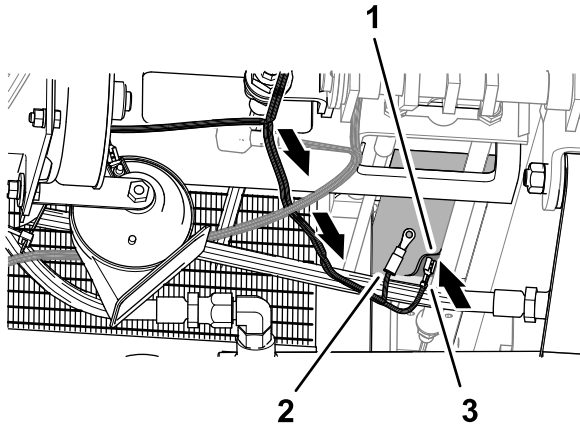


Figura 17

g351608

1. Blocchi di schiuma sovrapposti
2. Connettore (con l'etichetta OPTIONS POWER)
3. Connettore (con l'etichetta HORN GROUND)

2. Fissate il cablaggio preassemblato del kit al telaio con 2 fascette per cavi.
3. Tirate il cablaggio preassemblato del kit verso il portafusibili, come mostrato nella Figura 18.

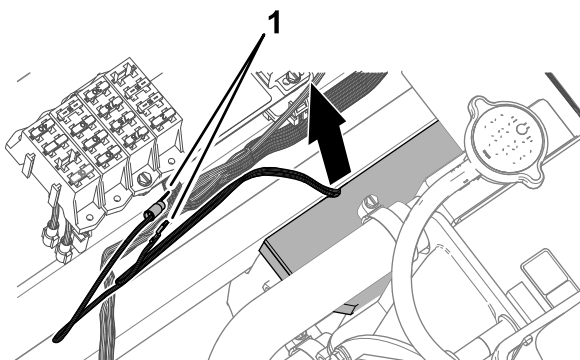


Figura 18

g351609

1. Connettori (con l'etichetta OPTIONS POWER e HORN GROUND)

Collegamento del cablaggio preassemblato del kit alla morsettiera di messa a terra e al portafusibili

Parte fornita dal cliente: Fusibile (10 A), tipo a lama ATC/ATO ad azione rapida

1. Rimuovete una terminazione a vite dalla morsettiera di messa a terra (Figura 19).

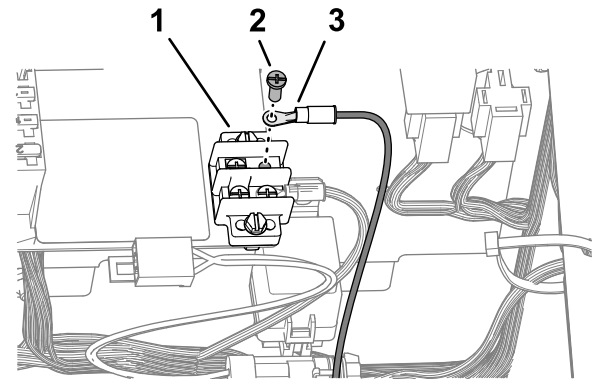


Figura 19

g349094

1. Morsettiera di messa a terra
2. Capocorda (con l'etichetta HORN GROUND – cablaggio preassemblato del kit)
3. Vite terminale terra

2. Installate il capocorda con l'etichetta HORN GROUND del cablaggio preassemblato del kit sulla morsettiera di messa a terra con la terminazione a vite (Figura 19).
3. Inserite il connettore a forcella isolato con l'etichetta OPTIONS POWER del portafusibili nel terminale a forcella con l'etichetta HORN POWER del cablaggio preassemblato del kit (Figura 20).

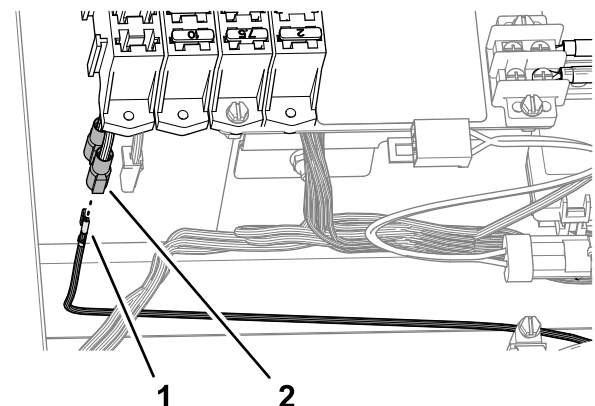


Figura 20

g349093

1. Presa a forcella (con l'etichetta HORN POWER – cablaggio preassemblato del kit)
2. Connettore a forcella isolato (con l'etichetta OPTIONS POWER – portafusibili)

- Fissate il cablaggio preassemblato del kit al cablaggio preassemblato della macchina con 2 fascette per cavi.
- Inserite il fusibile (10 A) nello slot del portafusibili per il connettore OPTIONS POWER (Figura 21).

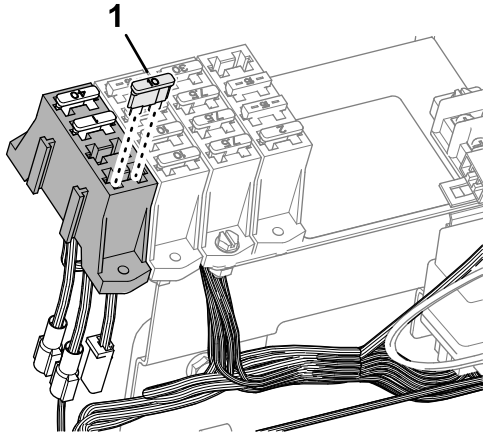


Figura 21

g349323

- Fusibile (10 A)

- Fissate il cablaggio preassemblato del kit al cablaggio preassemblato della macchina con 2 fascette per cavi.
- Ruotate verso il basso i sedili.

6

Montaggio del contenitore per la conservazione dei dispositivi di protezione individuale (DPI)

Parti necessarie per questa operazione:

1	Contenitore per la conservazione dei DPI
1	Anello
1	Staffa di montaggio
1	Bullone a U
2	Dado di bloccaggio flangiato (3/8")

Procedura

- Inserite un anello nel manicotto del contenitore per la conservazione dei DPI come mostrato nella Figura 22.

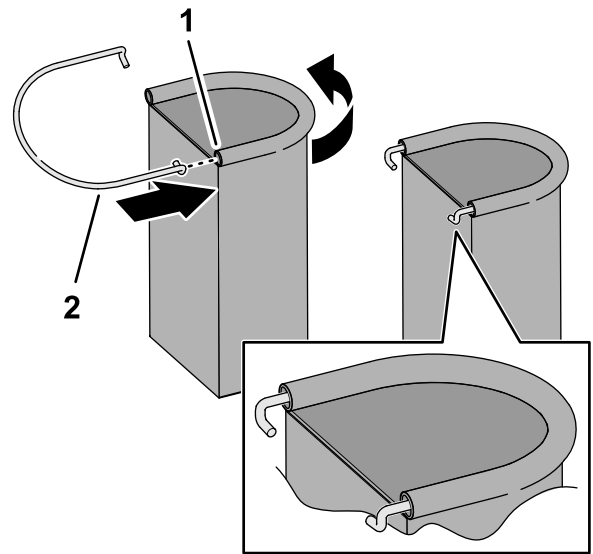


Figura 22

g361783

- Anello
- Manicotto (contenitore per la conservazione dei DPI)

- Montate la staffa di montaggio sul tubo del roll bar (Figura 23) con un bullone a U e 2 dadi di bloccaggio flangiati (3/8").

Nota: Accertatevi che l'ubicazione della staffa non copra gli adesivi del roll bar.

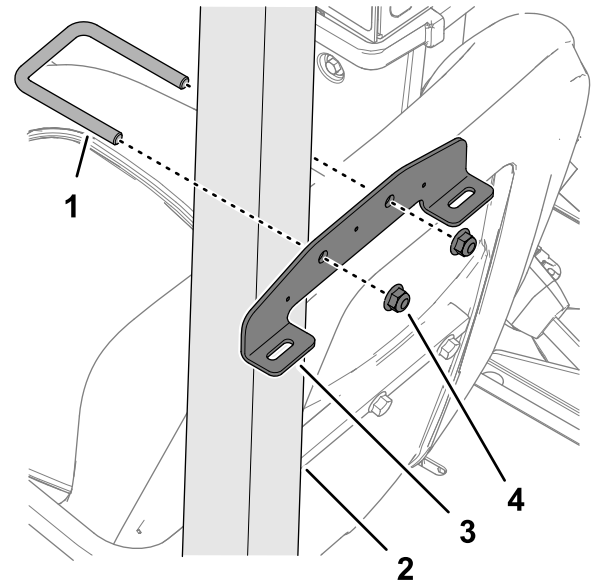


Figura 23

g366051

- Bullone a U
- Tubo del roll bar
- Staffa di montaggio
- Dado di bloccaggio flangiato (3/8")

- Inserite i ganci dell'anello nelle fessure della staffa di montaggio (Figura 24).

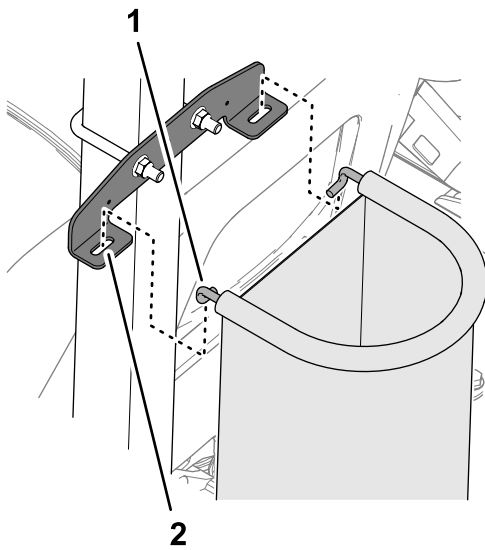


Figura 24

1. Gancio (anello)
2. Fessura (staffa di montaggio)

g366052

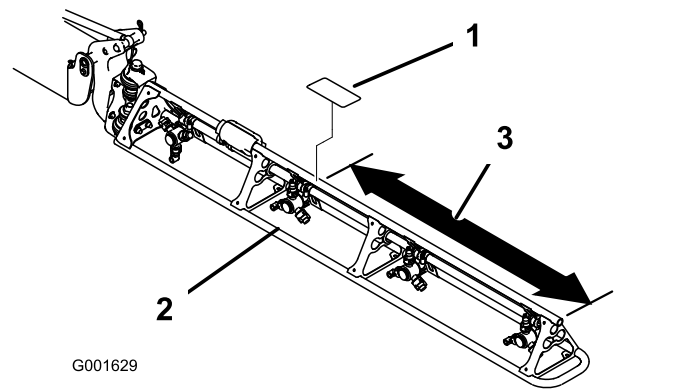


Figura 25

1. Adesivo delle barre pieghevoli (104-8904)
2. Barra
3. Misurate 90 cm

7

Applicazione degli adesivi.

Parti necessarie per questa operazione:

2	Adesivo delle barre pieghevoli (104-8904)
1	Adesivo in ardesia per il contenuto del serbatoio (119-9434)
1	Adesivo di legge

Applicazione degli adesivi delle barre pieghevoli

1. Misurate a partire dall'estremità delle barre, come come illustrato in [Figura 25](#).

2. Pulite il tubo della trave della barra nell'area in cui avete preso le misure al passaggio 1.

Nota: Accertatevi che la superficie del tubo sia priva di sporco, grasso o di altri materiali estranei.

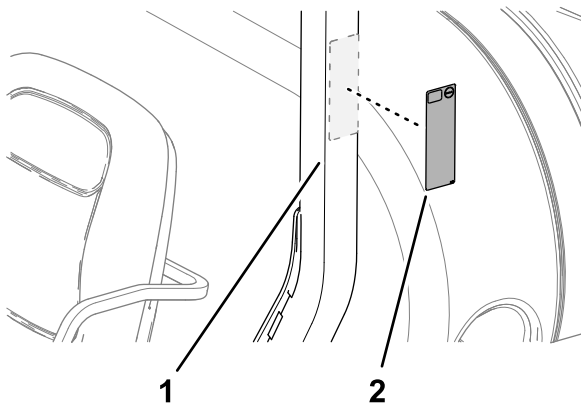
3. Rimuovete il retro dall'adesivo della trave pieghevole (104-8904) e fatelo aderire al tubo della trave della barra ([Figura 25](#)).
4. Ripetete i passaggi da 1 a 3 sull'altra barra.

Applicazione dell'adesivo di ardesia dei contenuto del serbatoio

Applicate l'adesivo di ardesia cancellabile del contenuto del serbatoio (119-9434) sulla barra del ROPS da installare.

Nota: Il retro magnetico dell'adesivo di ardesia del contenuto del serbatoio ne consente l'applicazione su qualsiasi superficie metallica.

Posizionate l'adesivo di ardesia dei contenuti del serbatoio sul roll-bar dietro al sedile dell'operatore.



g349260

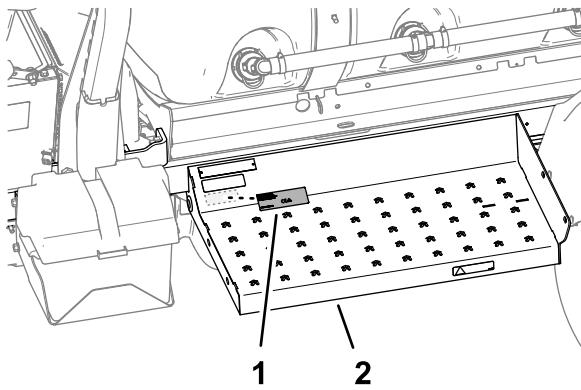
Figura 26

1. Roll bar

2.

Applicazione dell'adesivo di conformità

1. Pulite la superficie del gradino al di sotto della targhetta con il numero di serie e di modello e l'adesivo delle emissioni.



g349263

Figura 27

1. Adesivo di legge

2. Gradino

2. Rimuovete il retro dall'adesivo della conformità e fatelo aderire al gradino.
3. Applicate l'adesivo di conformità sotto a quello delle emissioni.