



# Twin Spinner SH/EH

## Distributeur de matériau MH-400

N° de modèle 44944

### Instructions de montage

Ce produit est conforme à toutes les directives européennes pertinentes. Pour plus de renseignements, reportez-vous à la Déclaration d'incorporation (DOI) à la fin de ce document.

## Sécurité

### Autocollants de sécurité et d'instruction



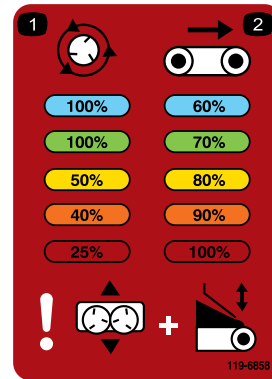
Des autocollants de sécurité et des instructions bien visibles par l'utilisateur sont placés près de tous les endroits potentiellement dangereux. Remplacez tout autocollant endommagé ou manquant.



decal119-6805

**119-6805**

1. Risque de coupure/mutilation par la turbine – ne vous approchez pas des pièces mobiles et laissez toutes les protections et capots en place.



decal119-6858

**119-6858**

1. Pourcentage de vitesse des distributeurs
2. Pourcentage de vitesse de la bande transporteuse



decal119-6804

**119-6804**

1. Risque de projection d'objets – n'autorisez personne à s'approcher de la machine.

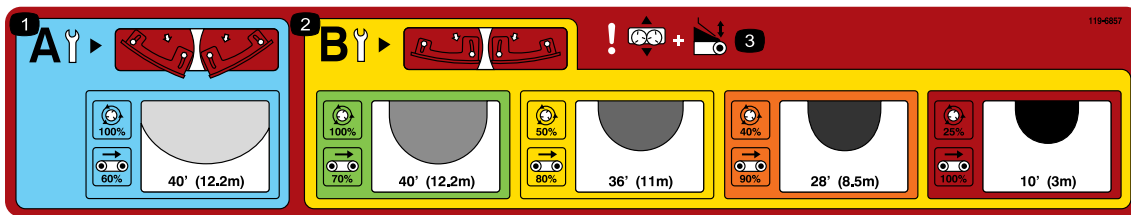


decal119-6810

**119-6810**

1. Lisez le *Manuel de l'utilisateur*.
2. Deux personnes sont nécessaires pour soulever.

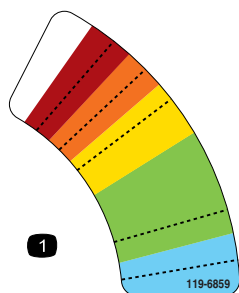




decal119-6857

### 119-6857

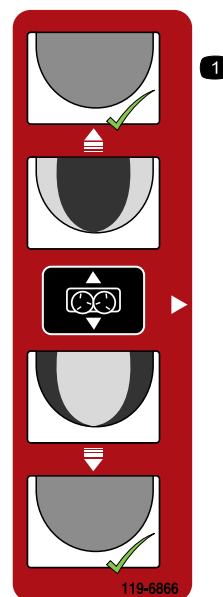
1. Réglages pour épandage léger (reportez-vous à la section Utilisation pour plus d'informations).
2. Réglages pour épandage lourd (reportez-vous à la section Utilisation pour plus d'informations).
3. Attention – réglage du glissement et réglage de la trappe arrière.



decal119-6859

### 119-6859

1. Réglage de la vitesse des disques



decal119-6866

### 119-6866

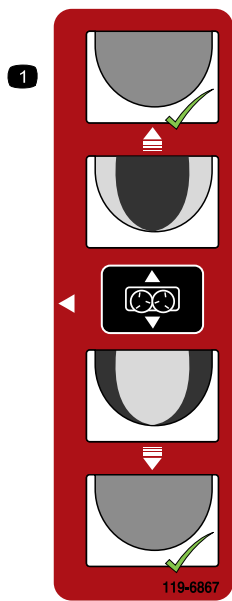
1. Réglage précis des disques



decal119-6865

### 119-6865

1. Réglage de glissement



**119-6867**

decal119-6867

### 1. Réglage précis des disques

---



**119-6868**

decal119-6868

### 1. Réglage de glissement

---

# Montage

## Pièces détachées

Reportez-vous au tableau ci-dessous pour vérifier si toutes les pièces ont été expédiées.

Procédure	Description	Qté	Utilisation
<b>1</b>	Déflexeur de la benne	1	Montage du déflexeur de la benne.
	Boulon ( $\frac{1}{4}$ " x $\frac{5}{8}$ " )	5	
	Écrou à embase ( $\frac{1}{4}$ " )	5	
<b>2</b>	Twin Spinner	1	Montez le Twin Spinner.
	Pinces de fixation rapide (fournies avec le MH-400)	2	
<b>3</b>	Aucune pièce requise	–	Raccordement des flexibles hydrauliques.
<b>4</b>	Aucune pièce requise	–	Réglage du type d'épandage.
<b>5</b>	Aucune pièce requise	–	Utilisation du Twin Spinner.
<b>6</b>	Autocollant (réf. 119-6858)	1	Fixation de l'autocollant (modèles EH seulement).
<b>7</b>	Aucune pièce requise	–	Réglage de précision du Twin Spinner.

## Médias et pièces supplémentaires

Description	Qté	Utilisation
Manuel de l'utilisateur	1	Pour préparer la machine
Catalogue de pièces	1	Pour obtenir les numéros de référence des pièces

# 1

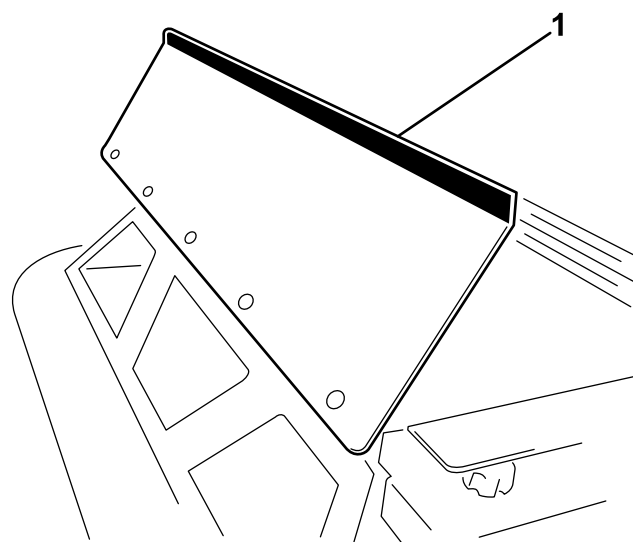
## Montage du déflexeur de la benne

### Pièces nécessaires pour cette opération:

1	Déflexeur de la benne
5	Boulon ( $\frac{1}{4}$ " x $\frac{5}{8}$ " )
5	Écrou à embase ( $\frac{1}{4}$ " )

## Procédure

- Sortez la protection avant de la benne de sa position d'expédition.
- Montez le déflexeur sur l'avant de la benne à l'aide de 5 boulons ( $\frac{1}{4}$ " x  $\frac{5}{8}$ " ) et écrous à embase ([Figure 1](#)).



g014078

g014078

**Figure 1**

- Déflexeur avant de la benne

# 2

## Montage du Twin Spinner

### ⚠ ATTENTION

Le Twin Spinner est lourd.

Faites-vous aider par une autre personne pour soulever le Twin Spinner.

Pièces nécessaires pour cette opération:

1	Twin Spinner
2	Pincas de fixation rapide (fournies avec le MH-400)

### Procédure

Le modèle MH-400 est équipé de deux pincas de fixation rapide. Utilisez ces pincas pour monter le Twin Spinner sur le MH-400.

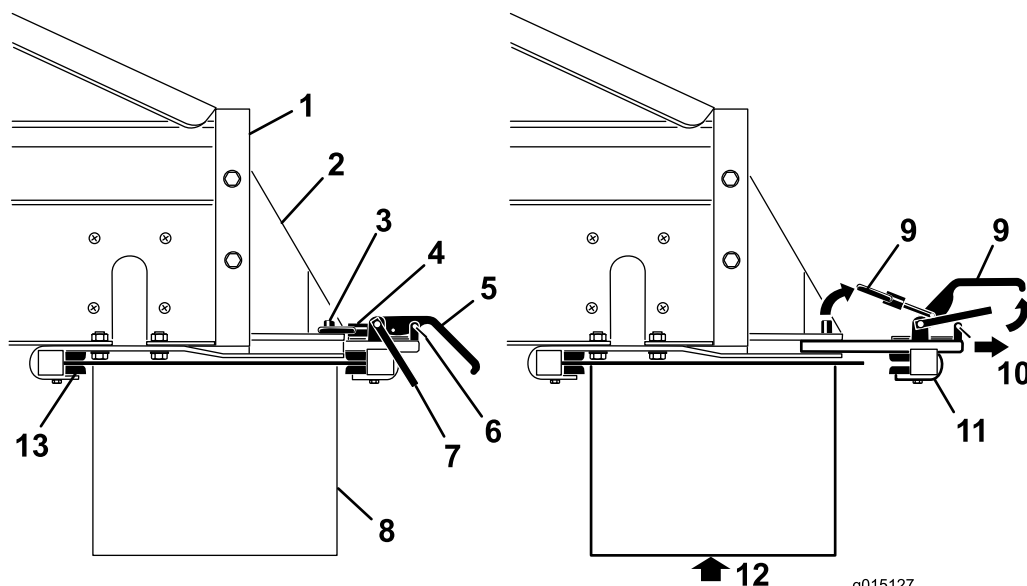
1. Retirez les clips des verrous de sécurité sur les poignées des pincas de fixation (Figure 2).
2. Levez le verrou de sécurité, puis levez les poignées des pincas de fixation de l'accessoire et dégagé les bagues de blocage des goupilles de blocage (Figure 2).
3. Sortez la pince de fixation rapide arrière des fentes de montage (Figure 2).
4. En vous faisant aider par une autre personne, insérez le bord avant du Twin Spinner vers le haut et sous l'arrière du MH-400 dans les pincas de fixation avant sur les supports (Figure 2).
5. Tout en soutenant le Twin Spinner, glissez la pince de fixation arrière dans les fentes des supports et par-dessus le bord arrière (Figure 2).
6. Vérifiez que le Twin Spinner est bien centré entre les supports. Reposez ensuite les bagues de blocage sur les goupilles de blocage, et appuyez sur les poignées des pincas de fixation..

**Remarque:** Si les pincas de fixation ne sont pas assez serrées et que le Twin Spinner bouge à l'intérieur, tournez plusieurs fois les bagues de blocage dans les pincas jusqu'à ce que le Twin Spinner ne bouge plus.

**Important:** Ne serrez pas les pincas de fixation excessivement. Cela pourrait déformer les bords du Twin Spinner.

7. Reposez les clips des verrous de sécurité sur les poignées des pincas de fixation (Figure 2).

**Important:** Veillez à bien mettre en place les clips des verrous de sécurité dans les pincas de fixation. Les pincas de fixation pourraient sinon s'ouvrir en cours d'utilisation.



g015127

g015127

**Figure 2**

- |                                     |                                 |  |  |
|-------------------------------------|---------------------------------|--|--|
| 1. Arrière du MH-400                | 5. Poignée de pince de fixation | 9. Lever   | 13. Supports de pinces de fixation avant |
| 2. Support de fixation d'accessoire | 6. Clip de verrou de sécurité   | 10. Tirer  |  |
| 3. Goupille de blocage              | 7. Verrou de sécurité           | 11. Pince de fixation arrière  |  |
| 4. Bague de blocage                 | 8. Twin Spinner                 | 12. Soutenez le Twin Spinner avant de déposer les pinces de fixations. |  |

# 3

## Raccordement des flexibles hydrauliques

Aucune pièce requise

### Procédure

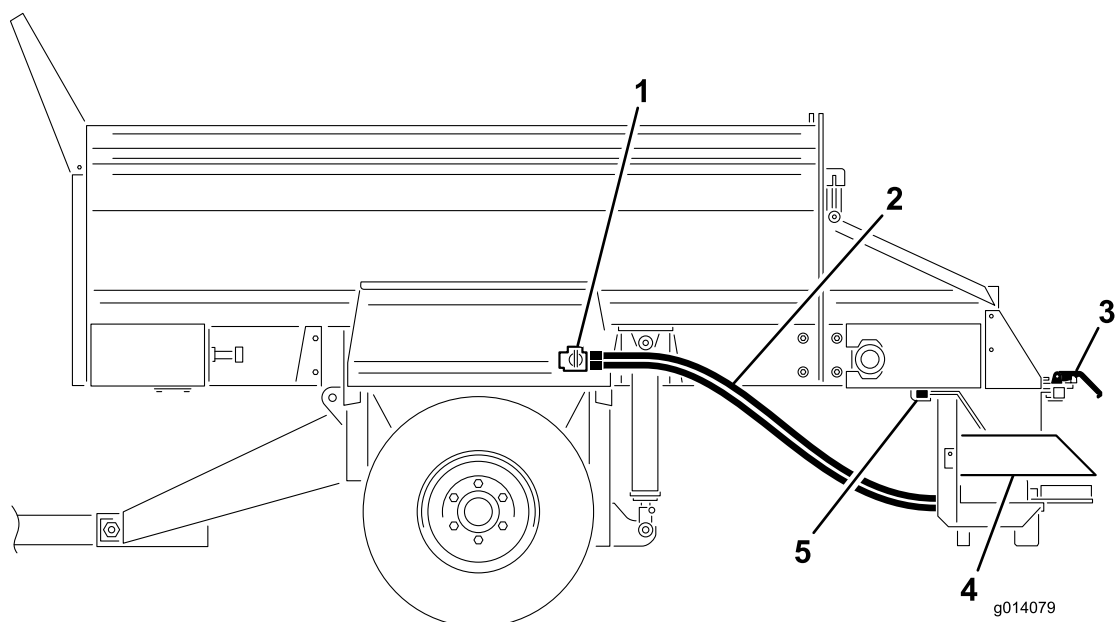
#### ⚠ ATTENTION

Si le Twin Spinner est en marche lorsque vous raccordez les flexibles hydrauliques, sa rotation pourrait vous blesser ou blesser des personnes à proximité.

**Coupez le moteur du véhicule tracteur avant d'effectuer les raccords hydrauliques.**

Pour raccorder les flexibles hydrauliques à la vanne de commande sur le MH-400, procédez comme suit (Figure 3) :

- Tirez en arrière (ou poussez en avant) le manchon extérieur du raccord femelle et insérez le raccord mâle.
- Maintenez le raccord mâle fermement en place et relâchez le manchon extérieur du raccord femelle.
- Assurez-vous que les raccords sont complètement enfoncés et solidement verrouillés en place.
- Pour vérifier le fonctionnement du Twin Spinner, activez le système hydraulique du tracteur et tirez le levier de commande d'accessoire en arrière (modèles SH) ou mettez le Twin Spinner en marche au moyen du bouton de démarrage sur la télécommande sans fil (modèles EH).



**Figure 3**

- |                                      |   |
|--------------------------------------|---|
| 1. Vanne de commande pour accessoire | 4. Twin Spinner                         |
| 2. Flexibles hydrauliques            | 5. Supports de pinces de fixation avant |
| 3. Pincés de fixation rapide         |   |

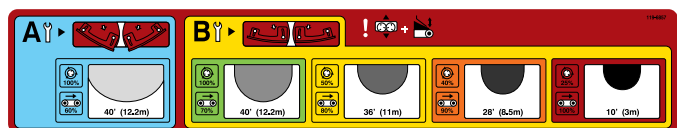
# 4

## Réglage de l'épandage

Aucune pièce requise

### Sélection du type d'épandage

- A-Épandage ultra léger
- B-Épandage léger à lourd



g015028  
g015028

Figure 4

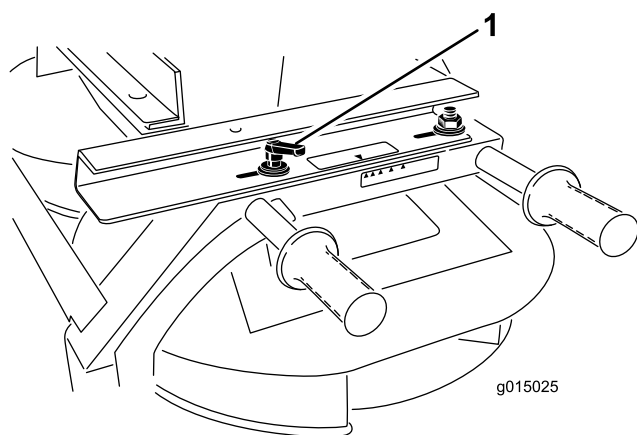
**Remarque:** Le Twin Spinner est expédié avec le réglage d'usine « B ».

Vérifiez la position des lames et remplacez-les au besoin.

**Remarque:** Pour notre exemple, nous avons choisi la couleur **JAUNE**.

### Réglage de la position d'application

1. Desserrez la poignée de chaque côté du Twin Spinner (Figure 5).



g015025

g015025

Figure 5

1. Poignée

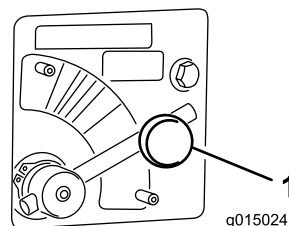
2. Faites coulisser le Twin Spinner d'avant en arrière jusqu'à ce que les flèches soient en face de la couleur voulue.
3. Resserrez les poignées.

**Remarque:** Pour notre exemple, nous avons choisi la couleur **JAUNE**.

## Réglage de la vanne du Twin Spinner

Modèles MH-400 SH

1. Desserrez le bouton de fixation du levier de vanne du Twin Spinner (Figure 6).



g015024

g015024

Figure 6

1. Vanne de Twin Spinner

2. Tournez le levier de vanne du Twin Spinner jusqu'à la couleur voulue (Figure 6).

**Remarque:** Pour notre exemple, nous avons choisi la couleur **JAUNE**.

Modèles MH-400 EH

Amenez le levier de vanne du Twin Spinner sur la partie **BLEUE** (VITESSE MAX) (Figure 6). Le levier doit être horizontal quand il est tourné à fond dans le sens horaire.

Reportez-vous à la liste de pourcentages figurant sur l'autocollant de type d'épandage ou l'autocollant de la télécommande sans fil pour déterminer la valeur entrée dans la télécommande sans fil.

Voir le *Manuel de l'utilisateur* du MH-400 pour savoir comment procéder.

**Remarque:** Pour notre exemple, nous avons choisi l'option de pourcentage de **50 pour cent** correspondant à la sélection du type d'épandage (couleur jaune) effectuée précédemment.

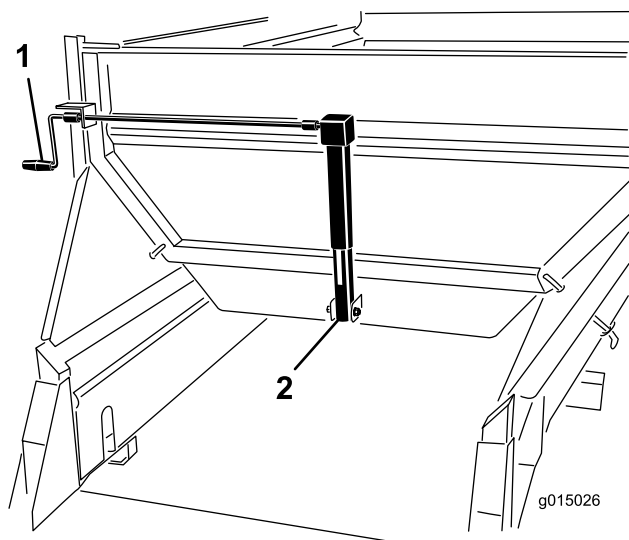
## Réglage de la trappe de la benne et de la vitesse de la bande transporteuse

Modèles MH-400 SH

Tournez la manivelle pour régler le vérin jusqu'à ce que la flèche soit en face du centre de la partie **JAUNE** (repère 3) (Figure 7).

La densité d'épandage sera régulée par l'ouverture de la trappe de la benne principale ou le véhicule tracteur.





**Figure 7**

1. Manivelle                      2. Vérin hydraulique

### Modèles MH-400 EH

**Remarque:** Pour notre exemple, nous avons choisi la partie de couleur **JAUNE**.

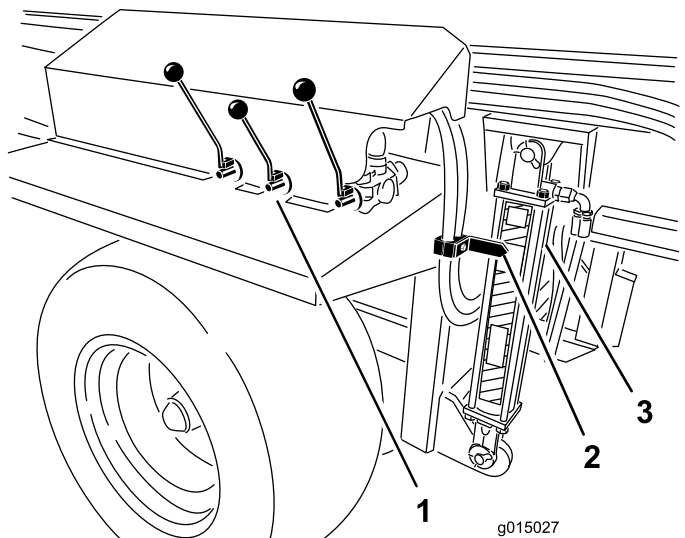
À l'aide de la télécommande sans fil, réglez la vitesse de la bande transporteuse sur la couleur correspondante.

**Remarque:** Pour notre exemple, nous avons choisi l'option de pourcentage de **80 pour cent** correspondant à la sélection du type d'épandage (couleur jaune) effectuée précédemment.

Voir le *Manuel de l'utilisateur* du MH-400 pour savoir comment procéder.

## Réglage de la hauteur de la trémie principale

À l'aide des commande hydrauliques (modèle SH) ou de la télécommande sans fil (modèle EH), réglez les vérins hydrauliques de la trémie principale jusqu'à ce que la flèche soit alignée sur la partie VERTE de l'autocollant du vérin hydraulique ([Figure 8](#)).



**Figure 8**

1. Commandes hydrauliques    3. Vérin  
2. Flèche

Voir le *Manuel de l'utilisateur* du MH-400 pour savoir comment procéder.

# 5

## Utilisation du Twin Spinner

Aucune pièce requise

### Procédure

Faites fonctionner la machine pour confirmer que la performance voulue est réalisée. Voir le *Manuel de l'utilisateur* du MH-400 pour savoir comment procéder.

# 6

## Fixation de l'autocollant sur la télécommande sans fil (modèle EH seulement)

Pièces nécessaires pour cette opération:

1	Autocollant (réf. 119-6858)
---	-----------------------------

### Procédure

Apposez l'autocollant sur le couvercle du logement de la pile de la télécommande sans fil (Figure 9).

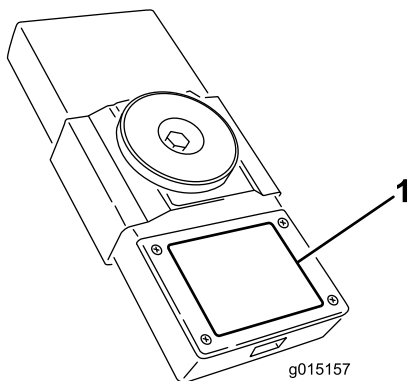


Figure 9

1. Autocollant

# 7

## Réglage de précision du Twin Spinner

Aucune pièce requise

### Procédure

1. Vérifiez que tous les réglages sont corrects.
2. Si l'épandage n'a pas la consistance voulue, desserrez les poignées et faites coulisser la trémie dans la direction voulue pour obtenir l'épandage correct.

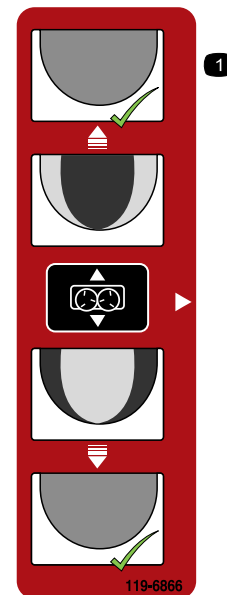


Figure 10

decal119-6866

# Déclaration d'incorporation

The Toro Company, 8111 Lyndale Ave. South, Bloomington, MN, USA déclare que la ou les machines suivantes sont conformes aux directives mentionnées, lorsqu'elles sont montées en respectant les instructions jointes sur certains modèles Toro comme indiqué dans les Déclarations de conformité pertinentes.

N° de modèle	N° de série	Description du produit	Description de la facture	Description générale	Directive
44944	—	Twin SpinnerSH/EH, Distributeur de matériau MH-400	MH-400 TWIN SPINNER SH/EH	Twin Spinner	2014/30/UE, 2000/14/CE

La documentation technique pertinente a été réunie comme exigé par la Partie B de l'Annexe VII de la directive 2006/42/CE.

Nous nous engageons à transmettre, à la suite d'une demande dûment motivée des autorités nationales, les renseignements pertinents concernant cette quasi-machine. La méthode de transmission sera électronique.

Cet équipement ne sera pas mis en service avant d'avoir été incorporé dans les modèles Toro agréés conformément à la Déclaration de conformité associée et à toutes les instructions, ce qui permettra de le déclarer conforme à toutes les directives pertinentes.

Certifié :



Tom Langworthy  
Directeur technique  
8111 Lyndale Ave. South  
Bloomington, MN 55420, USA  
Juillet 12, 2023

Représentant autorisé :

Marcel Dutrieux  
Manager European Product Integrity  
Toro Europe NV  
Nijverheidsstraat 5  
2260 Oevel  
Belgium

# UK Declaration of Incorporation

The Toro Company, 8111 Lyndale Ave. South, Bloomington, MN, États-Unis déclare que la ou les machines suivantes sont conformes aux directives mentionnées, lorsqu'elles sont montées en respectant les instructions jointes sur certains modèles Toro comme indiqué dans les Déclarations de conformité pertinentes.

N° de modèle	N° de série	Description du produit	Description de la facture	Description générale	Directive
44944	—	Twin SpinnerSH/EH, Distributeur de matériau MH-400	MH-400 TWIN SPINNER SH/EH	Twin Spinner	S.I. 2016 n° 1091, S.I. 2001 n° 1701

La documentation technique pertinente a été réunie conformément aux exigences de l'Annexe 10 de la directive S.I 2008 n° 1597.

Nous nous engageons à transmettre, à la suite d'une demande dûment motivée des autorités nationales, les renseignements pertinents concernant cette quasi-machine. La méthode de transmission sera électronique.

Cet équipement ne sera pas mis en service avant d'avoir été incorporé dans les modèles Toro agréés conformément à la Déclaration de conformité associée et à toutes les instructions, ce qui permettra de le déclarer conforme à toutes les directives pertinentes.

This declaration has been issued under the sole responsibility of the manufacturer.  
The object of the declaration is in conformity with relevant UK legislation.



Tom Langworthy  
Directeur technique  
8111 Lyndale Ave. South  
Bloomington, MN 55420, USA  
Juillet 12, 2023

Représentant autorisé :

Marcel Dutrieux  
Manager European Product Integrity  
Toro U.K. Limited  
Spellbrook Lane West  
Bishop's Stortford  
CM23 4BU  
United Kingdom