

Kit di protezione antiribaltamento

Tosaerba semovente con insaccamento dedicato

N° del modello 130-8459

N° del modello 78559

Istruzioni di installazione

Sicurezza

Sistema di protezione antiribaltamento (ROPS) – Sicurezza

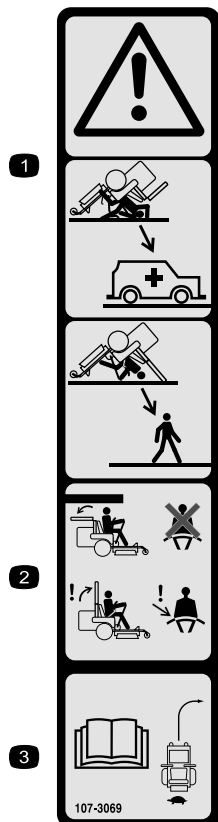
- **Non** rimuovete il roll bar dalla macchina.
- Verificate che la cintura di sicurezza sia allacciata e che possa essere slacciata rapidamente in caso di emergenza.
- Allacciate sempre la cintura di sicurezza quando il roll bar è sollevato.
- Verificate con cura l'eventuale presenza di ostacoli al di sopra della macchina e non entrate in contatto coi medesimi.
- Conservate il roll bar in condizioni operative di sicurezza eseguendo periodicamente ispezioni accurate e mantenendo serrati i fermi di montaggio.
- Se il roll bar è danneggiato, sostituitelo. Non effettuate riparazioni o modifiche.



Adesivi di sicurezza e informativi



Gli adesivi di sicurezza e di istruzioni sono chiaramente visibili e sono affissi accanto a zone particolarmente pericolose. Sostituite gli adesivi danneggiati o smarriti.



107-3069

decal107-3069

1. Avvertenza – quando il roll bar è abbassato, non vi sono altre protezioni antiribaltamento.
2. Per evitare infortuni o la morte a causa di un ribaltamento, tenete il roll bar completamente alzato e bloccato in tale posizione, e allacciate la cintura di sicurezza. Abbassate il roll bar solo quando è strettamente necessario, e non allacciate la cintura di sicurezza quando il roll bar è abbassato.
3. Leggete il *Manuale dell'operatore*; guidate piano e con prudenza.

Installazione

Nota: Stabilite i lati sinistro e destro della macchina rispetto alla normale posizione di guida.

1

Preparazione della macchina

Non occorrono parti

Procedura

1. Parcheggiate la macchina su terreno pianeggiante.
2. Disinnestate il comando delle lame.
3. Spostate le leve di comando movimento verso l'esterno, in posizione di BLOCCO IN FOLLE.
4. Inserite il freno di stazionamento.
5. Spegnete il motore e togliete la chiave.

2

Scollegamento del collegamento della PDF

Non occorrono parti

Procedura

Scollegate il collegamento della PDF dalla leva di innesto della PDF e dalla piastra di montaggio per avere libero accesso alla piastra di montaggio sul telaio ([Figura 1](#)).

Nota: Conservate la ferramenta.

3

Montaggio dei tubi di supporto inferiori

Parti necessarie per questa operazione:

1	Tubo di supporto destro
1	Tubo di supporto sinistro
6	Vite a testa esagonale (1/2" x 1-1/4")
6	Rondella elastica (1/2")
6	Dado flangiato dentato (1/2")

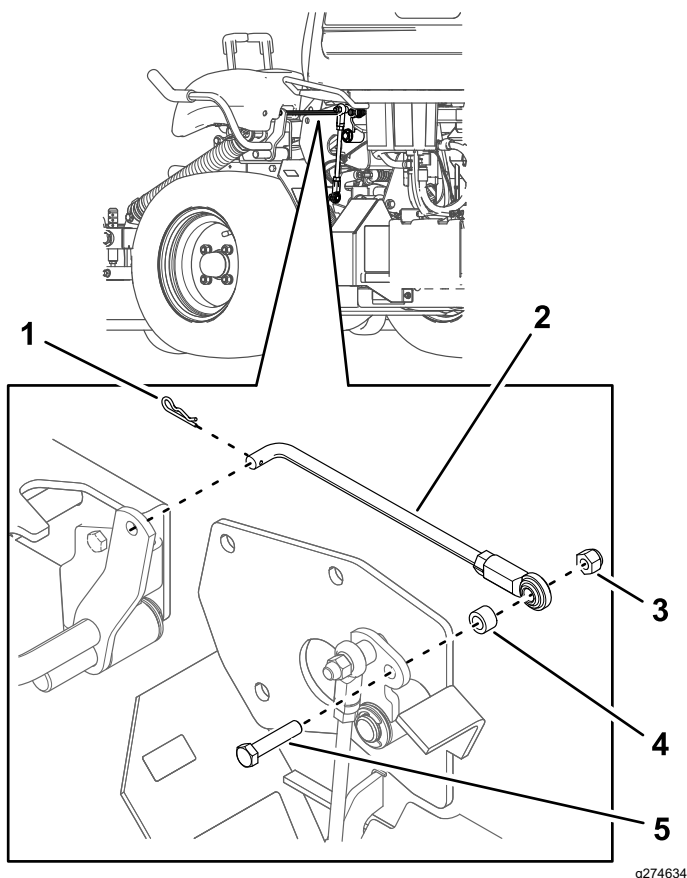


Figura 1

- | | |
|------------------------------|----------------------------|
| 1. Coppiglia | 4. Distanziale |
| 2. Collegamento della PDF | 5. Bullone (3/8" x 1-3/4") |
| 3. Dado di bloccaggio (3/8") | |

Procedura

Montate senza serrare il roll bar destro e il roll bar sinistro utilizzando le 6 viti a testa esagonale (1/2" x 1 1/4"), 6 rondelle elastiche (1/2") e 6 dadi flangiati dentati (1/2") come illustrato nella [Figura 2](#).

Importante: Per montare il roll bar destro, aprite il serbatoio del carburante per avere un accesso più facile.

Importante: Quando montate il tubo di supporto destro, assicuratevi che il cavo dell'acceleratore e il cavo dello starter (se in dotazione) non rimangano schiacciati tra il pannello della console e la staffa del sistema di protezione antiribaltamento.

Nota: Assicuratevi che il cono della rondella elastica sia montato in direzione della testa di tutte le viti a testa esagonale ([Figura 2](#)).

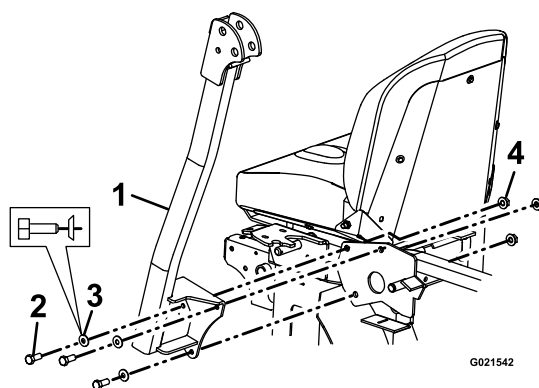


Figura 2

Immagine roll bar sinistro

- | | |
|---|----------------------------------|
| 1. Roll bar sinistro | 3. Rondella elastica (1/2") |
| 2. Vite a testa esagonale (1/2" x 1-1/4") | 4. Dado flangiato dentato (1/2") |

4

Montaggio del roll bar superiore a forma di U

Parti necessarie per questa operazione:

1	Roll bar superiore a forma di U
2	Vite a testa esagonale (1/2" x 3-1/4")
2	Dado di bloccaggio (1/4")
2	Dado di bloccaggio (1/2")
2	Gruppo perno di chiusura

Procedura

1. Individuate i gruppi perno di chiusura (perno e coppiglia collegati con un cordino).
2. Montate una vite a testa esagonale (1/2" x 3 1/4") nella rondella sul cordino di ogni gruppo perno.

Nota: Assicuratevi che la dentatura piegata nella rondella sia rivolta verso la testa della vite a testa esagonale (1/2" x 3 1/4") come illustrato nella [Figura 3](#).

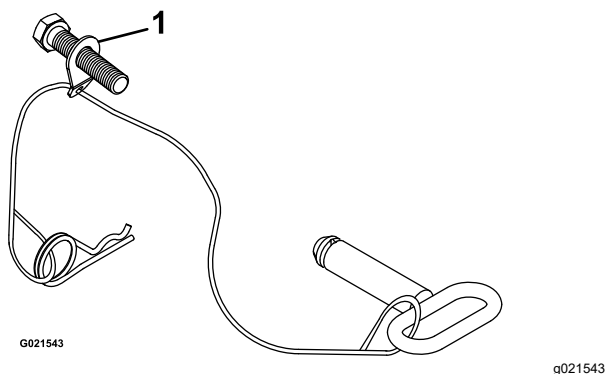


Figura 3

1. Dentatura piegata

3. Lubrificate leggermente le superfici interne delle piastre di montaggio all'estremità superiore dei tubi del roll bar inferiore ([Figura 4](#)).

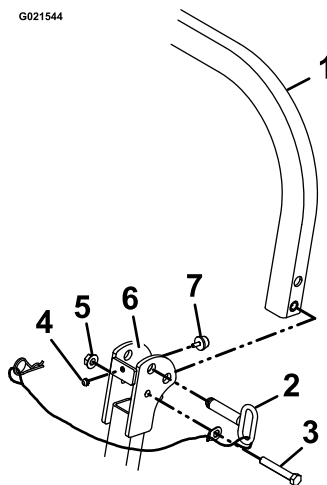


Figura 4

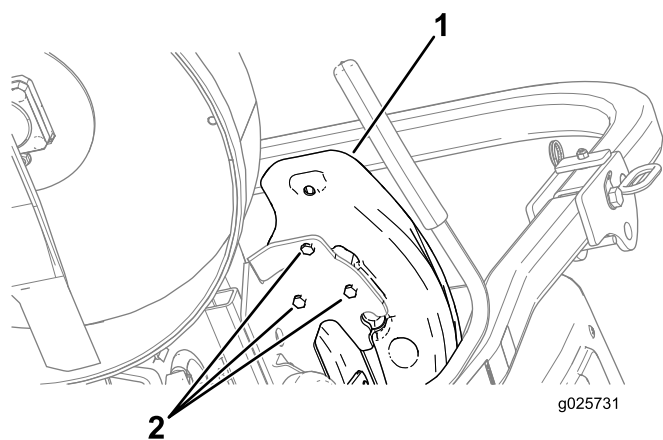
1. Roll bar superiore a forma di U
2. Gruppo perno di chiusura
3. Vite a testa esagonale (1/2" x 3 1/4")
4. Dado di bloccaggio (1/4")
5. Dado di bloccaggio (1/2")
6. Applicare olio alla superficie interna.
7. Paracolpi

4. Individuate la sezione superiore a forma di U del roll bar, e montate la sezione superiore del roll bar utilizzando una vite a testa esagonale (1/2" x 3 1/4") e un dado di bloccaggio (1/2") su ogni lato ([Figura 4](#)).

Nota: Assicuratevi che le viti a testa esagonale (1/2" x 3 1/4") e i dadi di bloccaggio (1/2") siano montati con il dado all'interno del roll bar.

Nota: Assicuratevi che la dentatura sulla rondella con il cordino sia montata e rivolta verso la parte anteriore dell'unità.

5. Serrate le viti a testa esagonale (1/2" x 3 1/4") e i dadi di bloccaggio (1/2") a 91 - 113 N·m.
6. Sollevate il roll bar in posizione verticale, montate il perno di chiusura (la maniglia ovale deve essere rivolta verso la parte esterna della macchina), e fissare con la coppiglia su ogni lato ([Figura 4](#)).
7. Serrate tutta la bulloneria del roll bar inferiore collegata al telaio della macchina a 102 - 115 N·m.
8. Chiudete lo sportello del carburante e fissatelo al telaio.
9. Rimuovete il vano contenitore sinistro rimuovendo le 3 viti a testa esagonale (5/16" x 5/8") come illustrato nella [Figura 5](#).



g025731

Figura 5

1. Vano contenitore sinistro 2. Viti a testa esagonale
(5/16" x 5/8")

-
10. Montate il collegamento della PDF attraverso il roll bar sinistro con la bulloneria conservata nel passaggio [2 Scollegamento del collegamento della PDF \(pagina 2\)](#).
 11. Montate il vano contenitore sinistro con le 3 viti a testa esagonale (5/16" x 5/8") come illustrato nella [Figura 5](#).

5

Rimozione del telaio del sedile esistente

Non occorrono parti

Procedura

1. Se la macchina ha un sedile a sospensione in dotazione, rimuovete il sedile, il sistema a sospensioni e gli adattatori dal telaio del sedile.

Nota: Conservate la ferramenta.

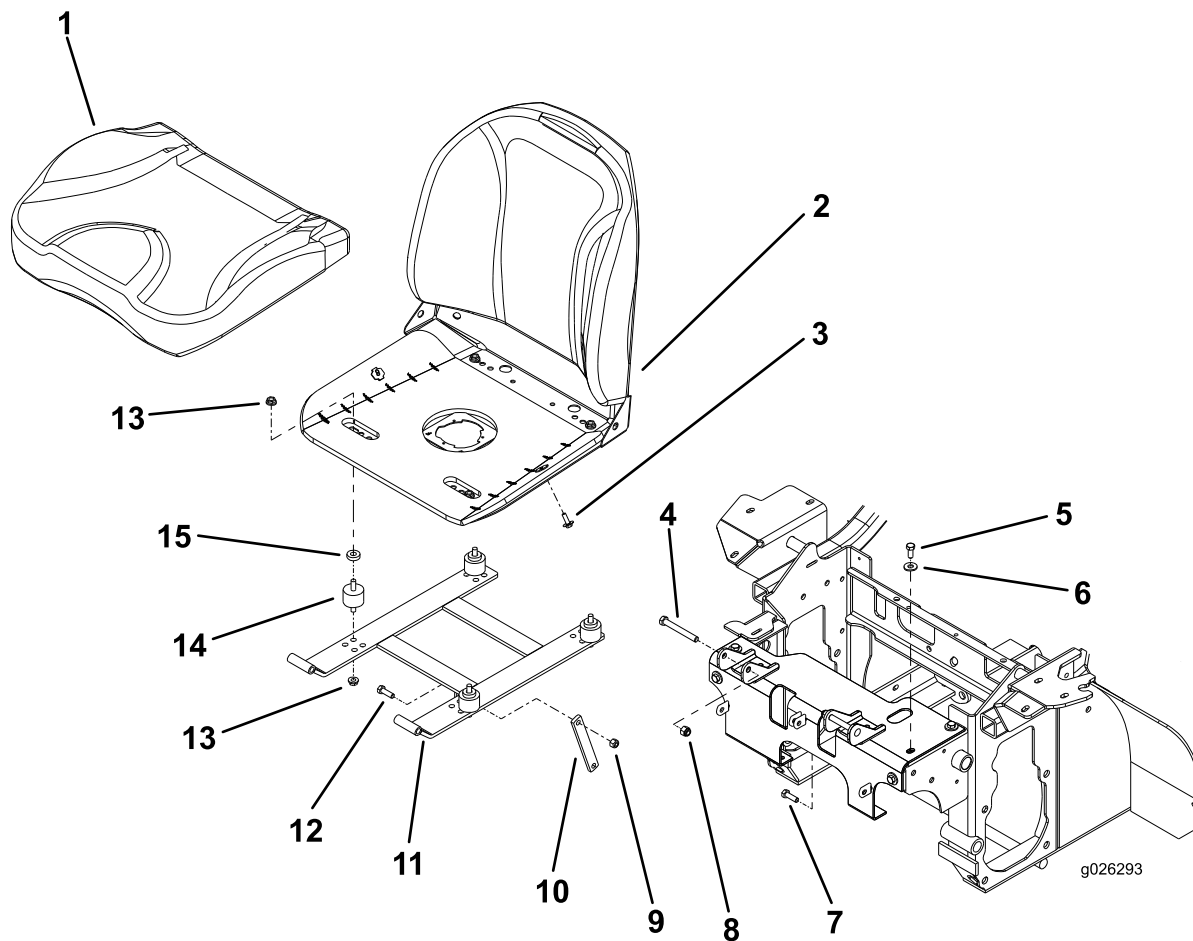


Figura 6

- | | |
|--|---|
| 1. Cuscino del sedile | 9. Dado di bloccaggio (5/16") |
| 2. Gruppo sedile | 10. Collegamento di supporto del sedile |
| 3. Bullone | 11. Saldatura del telaio del sedile |
| 4. Vite a testa esagonale (3/8" x 3") | 12. Vite a testa esagonale (5/16" x 1") |
| 5. Vite a testa esagonale (5/16" x 5/8") | 13. Dado flangiato dentato (5/16") |
| 6. Rondella (5/16") | 14. Supporto isolante in gomma |
| 7. Vite a testa esagonale (5/16" x 1") | 15. Distanziale |
| 8. Dado di bloccaggio (3/8") | |

2. Rimuovete la bulloneria dal collegamento di supporto del sedile (Figura 6).

Nota: Conservate la ferramenta.

3. Rimuovete i 2 bulloni e i 2 dadi di bloccaggio nella parte anteriore del sedile laddove questo è incernierato ([Figura 7](#)).

Nota: Conservate la ferramenta.

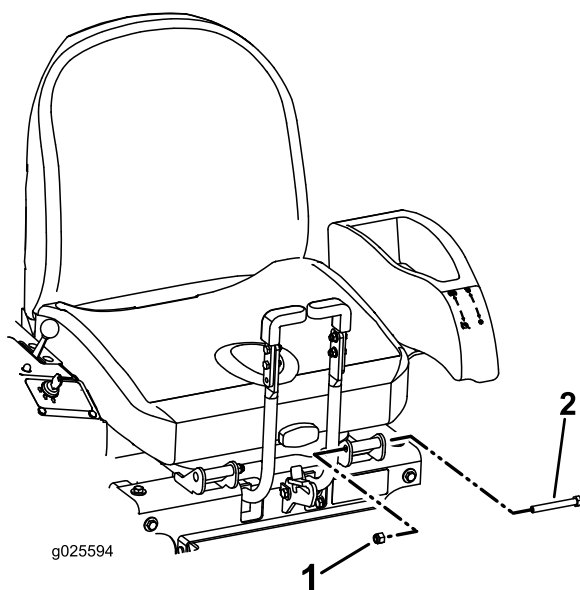


Figura 7

1. Bullone

2. Dado di bloccaggio

-
4. Scollegate il cablaggio dell'interruttore del sedile.
 5. Rimuovete il gruppo sedile e il telaio dalla macchina ([Figura 6](#)).
 6. Rimuovete il cuscino del sedile rimuovendo le viti a testa esagonale (5/16" x 1") dal telaio ([Figura 6](#)).
 7. Rimuovete gli isolatori in gomma rimuovendo i dadi flangiati dentati (5/16") come illustrato nella [Figura 6](#).

Nota: Il passaggio 7 non è necessario se state utilizzando un sistema a sospensioni.

Nota: Eliminate il telaio del sedile e gli isolatori in gomma.

6

Montaggio del nuovo telaio del sedile

Parti necessarie per questa operazione:

1	Gruppo telaio del sedile
4	Vite a testa esagonale (5/16" x 2½")
4	Rondella (5/16")
4	Dado flangiato dentato (5/16")
4	Distanziale

Procedura

1. Montate il sedile sul nuovo telaio del sedile con le 4 viti a testa esagonale (5/16" x 2½"), 4 rondelle (5/16"), 4 dadi flangiati dentati (5/16") e i 4 distanziali (Figura 8).

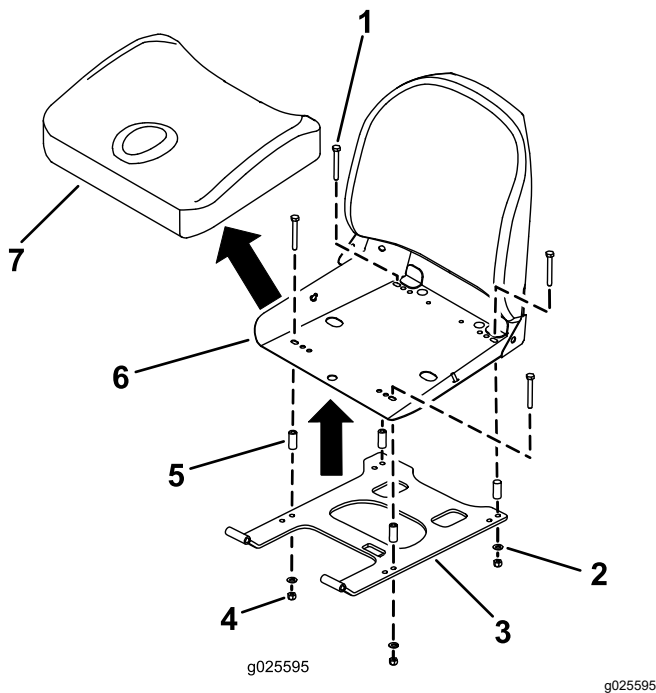


Figura 8

- | | |
|---|-----------------------|
| 1. Vite a testa esagonale (5/16" x 2½") | 5. Distanziale |
| 2. Rondella (5/16") | 6. Regolazioni |
| 3. Telaio del sedile | 7. Cuscino del sedile |
| 4. Dado flangiato dentato (5/16") | |

2. Serrate le 4 viti a testa esagonale (5/16" x 2½") a 20 - 25 N·m.

3. Se l'unità ha un sistema a sospensioni in dotazione, montate il sedile, il sistema a sospensioni e gli adattatori al nuovo telaio del sedile.

Nota: Fate riferimento alle istruzioni per l'installazione nel *Manuale del kit sedile a sospensione*.

7

Montaggio della cintura di sicurezza

Parti necessarie per questa operazione:

2	Vite a testa esagonale (7/16" x 1")
2	Dado di bloccaggio (7/16")

Procedura

1. Montate la parte del ricevitore della cintura di sicurezza tra il cuscino e il telaio del sedile di metallo con una vite a testa esagonale (7/16" x 1") e un dado di bloccaggio (7/16") come illustrato nella Figura 9.

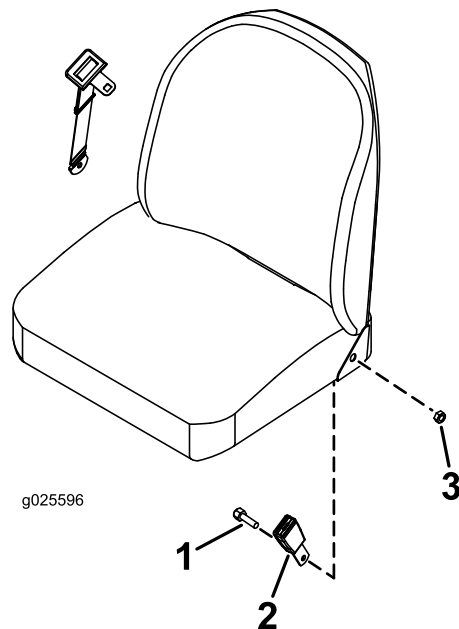


Figura 9

- | | |
|--|-------------------------------|
| 1. Vite a testa esagonale (7/16" x 1") | 3. Dado di bloccaggio (7/16") |
| 2. Ricevitore | |

2. Serrate il dado di bloccaggio (7/16") a 66 - 83 N·m.

3. Montate la fibbia della cintura di sicurezza lunga tra il cuscino e il telaio del sedile di metallo con una vite a testa esagonale (7/16" x 1") e un dado di bloccaggio (7/16").
4. Serrate il dado di bloccaggio (7/16") a 66 - 83 N·m.
5. Montate il cuscino del sedile inferiore ([Figura 6](#)).

8

Montaggio del sedile sulla macchina

Non occorrono parti

Procedura

1. Montate il gruppo sedile sulla macchina alle cerniere con i 2 bulloni e i 2 dadi di bloccaggio che erano stati rimossi nel passaggio 3 di 5 [Rimozione del telaio del sedile esistente \(pagina 6\)](#).
2. Fissate il collegamento di supporto con il dado e il bullone rimossi nel passaggio 2 di 5 [Rimozione del telaio del sedile esistente \(pagina 6\)](#).
3. Collegate il cablaggio dell'interruttore del sedile.

9

Controllo del fermo del telaio del sedile

Non occorrono parti

Procedura

1. Se il fermo del telaio del sedile non si blocca facilmente, assicuratevi che la piattaforma di montaggio del sedile sia nella posizione più arretrata possibile.
2. Allentate le 5 viti a testa esagonale (5/16" x 5/8") che fissano la piattaforma del sedile al telaio della macchina (3 nella parte superiore, 2 nella parte anteriore) come illustrato nella [Figura 6](#).
3. Utilizzando un maglio di gomma o di plastica, picchiate la parte anteriore della piattaforma

di montaggio del sedile nei punti in cui si trovano i bulloni di montaggio, spostando la piattaforma di montaggio in posizione arretrata.

4. Serrate le 5 viti a testa esagonale (5/16" x 5/8") a 20 - 25 N·m.

Funzionamento

Uso del sistema di protezione antiribaltamento ROPS

⚠ AVVERTENZA

Quando il roll bar è abbassato non vi sono altre protezioni antiribaltamento. Se le ruote cadono da bordi, fossi, argini ripidi o nell'acqua può verificarsi un ribaltamento con i pericoli di lesioni e morte che ne conseguono.

- **Tenete il roll bar alzato e bloccato, ed allacciate la cintura di sicurezza.**
- **Abbassate il roll bar soltanto se necessario.**
- **Non indossate la cintura di sicurezza quando il roll bar è abbassato.**
- **Guidate lentamente e con prudenza.**
- **Alzate il roll bar non appena l'altezza lo consente.**

Controllate attentamente lo spazio libero superiore prima di passare con la macchina sotto qualsiasi oggetto (rami, vani porta e fili elettrici) e impedite il contatto.

Controllate i perni del sistema di protezione antiribaltamento (roll bar).

- Assicuratevi che il perno di chiusura e la coppiglia siano completamente montati, e che il cordino sia in buone condizioni.
- Assicuratevi che il fermo del sedile si chiuda e si blocchi in modo sicuro.
- Verificate il funzionamento e le condizioni della cintura di sicurezza. Se la tessitura della cintura di sicurezza è usurata o sfilacciata, sostituirla immediatamente.

In caso di ribaltamento, portate la macchina presso il produttore per far ispezionare il ROPS.

Note:

Note:

