



Kit luci UE

Tosaerba rotante Groundsmaster® serie 4000 o 4100

N° del modello 31543

Istruzioni di installazione

Nota: Il kit adattatore delle luci, modello 30691, deve essere installato sulle macchine prodotte a partire dall'anno 2017. Contattate il vostro distributore Toro autorizzato per ricevere il kit adattatore delle luci.

Installazione

Parti sciolte

Verificate che sia stata spedita tutta la componentistica, facendo riferimento alla seguente tabella.

Procedura	Descrizione	Qté	Uso
1	Non occorrono parti	–	Scollegamento della batteria.
2	Supporto del lampeggiatore Vite (1/4" x 5/8") Dado flangiato (1/4") Modulo lampeggiatore Vite macchina (n. 10 x 5/8") Rondella piana (3/16" x 1/2") Dado di bloccaggio (n. 10)	1 2 2 1 1 2 1	Montaggio del modulo lampeggiatore.
3	L'interruttore indicatori di direzione Interruttore luci di emergenza Cablaggio preassemblato, piattaforma	1 1 1	Montaggio degli interruttori luci di emergenza e indicatori di direzione.
4	Avvisatore acustico Bullone (5/16" x 3/4") Dado flangiato (5/16") Interruttore dell'avvisatore acustico Pulsante dell'avvisatore acustico, gomma	1 1 1 1 1	Montaggio dell'avvisatore acustico.



Procedura	Descrizione	Qté	Uso
5	Staffa del faro – destra (per i modelli 30605 e 30609)	1	Montaggio dei fari.
	Staffa del faro – sinistra (per i modelli 30605 e 30609)	1	
	Anello passacavi in gomma (per i modelli 30605 e 30609)	2	
	Staffa del faro (per i modelli 30643, 30635, 30644 e 30636)	2	
	Staffa del faro – destra (per i modelli 30604 e 30608)	1	
	Staffa del faro – sinistra (per i modelli 30604 e 30608)	1	
	Vite (½" x 1")	2	
	Dado di bloccaggio (½")	2	
	Faro – destro	1	
	Faro – sinistro	1	
	Cablaggio preassemblato, faro	1	
	Clip di cablaggio	2	
	Bullone a testa tonda (¼" x ⅝")	2	
	Dado flangiato (¼")	2	
6	Interruttore delle luci	1	Montaggio dell'interruttore delle luci.
7	Supporto luce – sinistro	1	Montaggio dei fanali posteriori.
	Supporto luce – destro	1	
	Gruppo fanale posteriore	2	
	Clip di cablaggio	2	
8	Fusibile (10 A)	2	Montaggio dei fusibili.
	Fusibile (15 A)	1	
9	Vite (n. 10 x ⅝")	2	Montaggio del supporto della targa.
	Dado di bloccaggio (n. 10)	2	
	Supporto piastra	1	
	Cablaggio preassemblato	1	
	Luci	1	
	Fascette per cavi	2	
	Clip di cablaggio	1	
10	Cablaggio preassemblato del ponticello	2	Applicazione degli adesivi.
	Adesivo	3	

Strumenti e parti aggiuntive

Descrizione	Qté	Uso
Istruzioni per l'installazione	1	Istruzioni da leggere prima del montaggio e dell'utilizzo del kit.
Catalogo ricambi	1	Da utilizzare per riferimento ai numeri categorici

1

Scollegamento della batteria

Non occorrono parti

Procedura

1. Parcheggiate la macchina su terreno pianeggiante, inserite il freno di stazionamento, abbassate gli elementi di taglio, spegnete il motore e togliete la chiave.

⚠ ATTENZIONE

Se lasciate la chiave nell'interruttore di accensione, qualcuno potrebbe accidentalmente avviare il motore e ferire gravemente voi o gli astanti.

Togliete la chiave dall'interruttore di accensione prima di ogni intervento di manutenzione.

2. Scollegate il cavo negativo dal polo della batteria.

2

Montaggio del modulo lampeggiatore

Parti necessarie per questa operazione:

1	Supporto del lampeggiatore
2	Vite ($\frac{1}{4}$ " x $\frac{5}{8}$ ")
2	Dado flangiato ($\frac{1}{4}$ ")
1	Modulo lampeggiatore
1	Vite macchina (n. 10 x $\frac{5}{8}$ ")
2	Rondella piana ($\frac{3}{16}$ " x $\frac{1}{2}$ ")
1	Dado di bloccaggio (n. 10)

Procedura

1. Staccate il copripiantone dal piantone dello sterzo ([Figura 1](#)).

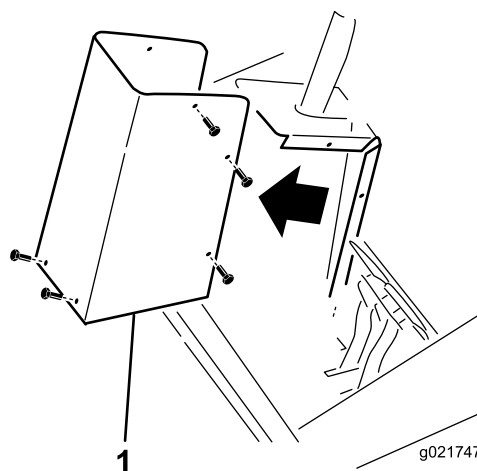


Figura 1

1. Copripiantone

2. Fissate il supporto del lampeggiatore sul piantone dello sterzo ([Figura 2](#)) con 2 viti ($\frac{1}{4}$ " x $\frac{5}{8}$ ") e dadi flangiati ($\frac{1}{4}$ ").

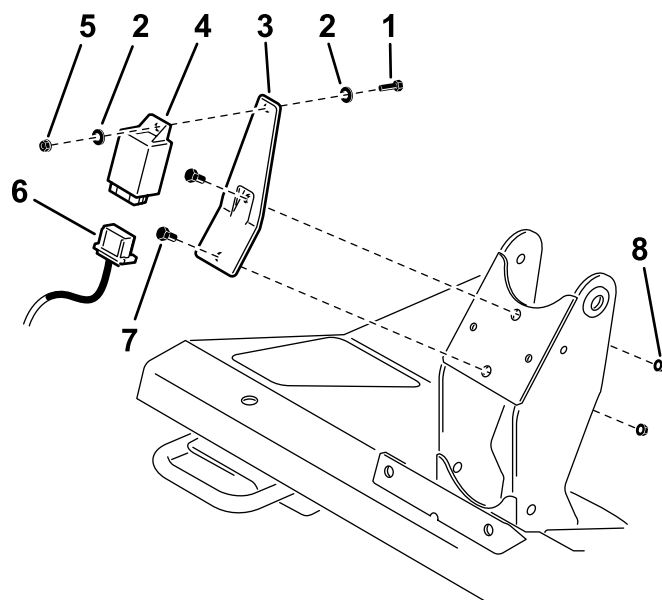


Figura 2

1. Vite (n. 10 x $\frac{5}{8}$ ")
2. Rondella piana ($\frac{3}{16}$ " x $\frac{1}{2}$ ")
3. Staffa del lampeggiatore
4. Modulo lampeggiatore
5. Dado di bloccaggio (n. 10)
6. Cablaggio preassemblato
7. Vite ($\frac{1}{4}$ " x $\frac{5}{8}$ ")
8. Dado flangiato ($\frac{1}{4}$ ")

3. Fissate il modulo del lampeggiatore sul supporto ([Figura 2](#)) con una vite macchina (n. 10 x $\frac{5}{8}$ "), 2 rondelle piane ($\frac{3}{16}$ " x $\frac{1}{2}$ ") e un dado di bloccaggio (n. 10).

3

Montaggio degli interruttori luci di emergenza e indicatori di direzione

Parti necessarie per questa operazione:

1	L'interruttore indicatori di direzione
1	Interruttore luci di emergenza
1	Cablaggio preassemblato, piattaforma

Procedura

1. Da sotto il cruscotto del piantone dello sterzo, estraete i tappi dai fori mostrato nella [Figura 3](#).

Nota: Sui modelli 30643, 30635, 30644 e 30636, gli interruttori luci di emergenza e indicatori di direzione sono preinstallati sulla macchina. Passate alla fase 4.

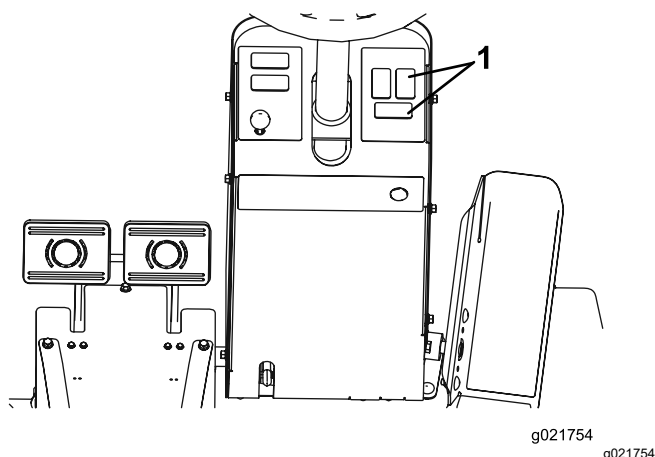


Figura 3

1. Togliete i tappi dai fori

2. Montate l'interruttore indicatori di direzione nel foro inferiore sul cruscotto del piantone dello sterzo ([Figura 4](#)). L'interruttore indicatori di direzione è On-Off-On.

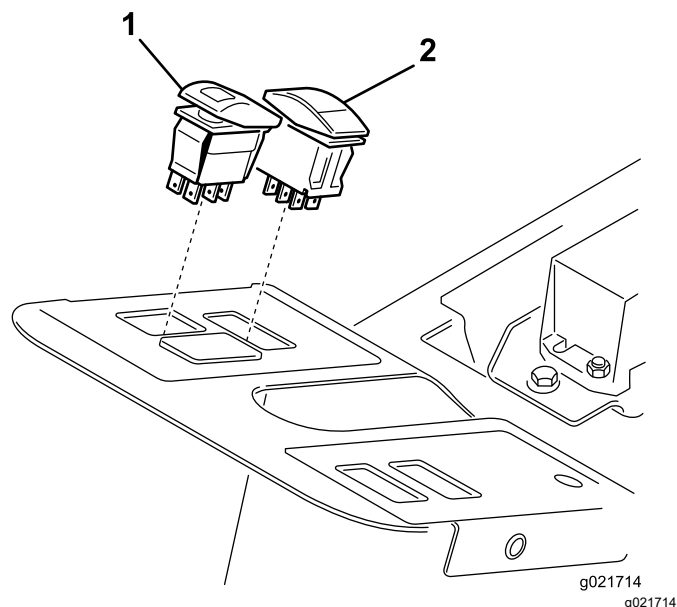


Figura 4

1. Interruttore luci di emergenza
2. Interruttore indicatori di direzione

3. Montate l'interruttore luci di emergenza nel foro superiore destro sul cruscotto del piantone dello sterzo ([Figura 4](#)). L'interruttore luci di emergenza è On-None-On ed è provvisto del simbolo di pericolo.
4. Inserite il corpo del connettore dal cablaggio preassemblato della piattaforma al cablaggio preassemblato sotto l'apertura del copripiantone.

Nota: Sui modelli 30643, 30635, 30644 e 30636, scollegate i connettori del cablaggio preassemblato presenti dagli interruttori degli indicatori di direzione e delle luci di emergenza.

5. Inserite i connettori dal cablaggio preassemblato della piattaforma ai connettori di modulo del lampeggiatore, interruttori luci di emergenza e indicatori di direzione ([Figura 2](#)).
6. Fissate il cablaggio preassemblato.

Nota: Quando disponete i fili verificate che il movimento di inclinazione dello sterzo non danneggi il cablaggio o non tiri i fili.

4

Montaggio dell'avvisatore acustico

Parti necessarie per questa operazione:

1	Avvisatore acustico
1	Bullone (5/16" x 3/4")
1	Dado flangiato (5/16")
1	Interruttore dell'avvisatore acustico
1	Pulsante dell'avvisatore acustico, gomma

Procedura

1. Montate la staffa dell'avvisatore acustico all'aletta, sotto la piattaforma, con un bullone (5/16" x 3/4") e un dado di bloccaggio (3/8") (Figura 5). Ruotate l'avvisatore acustico in modo da rivolgerlo verso il retro della macchina.

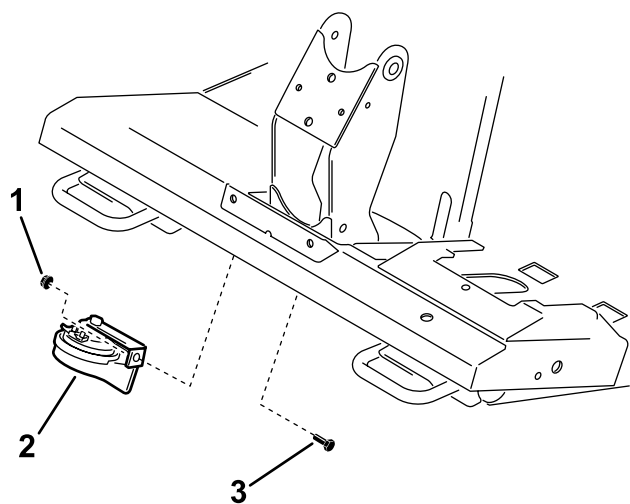


Figura 5

1. Dado flangiato
2. Avvisatore acustico (tutte le macchine)
3. Bullone

2. Inserite l'interruttore dell'avvisatore acustico nel foro del piantone dello sterzo (Figura 6).

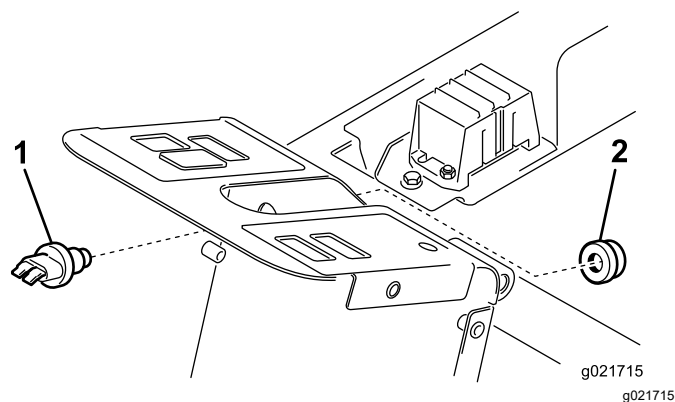


Figura 6

1. Interruttore dell'avvisatore acustico
2. Pulsante dell'avvisatore acustico

3. Fissate l'interruttore dell'avvisatore acustico sul piantone inserendovi il pulsante dell'avvisatore acustico in gomma (Figura 6).
4. Individuate i connettori del cablaggio preassemblato nel piantone dello sterzo. Collegate i connettori del cablaggio preassemblato contrassegnati come "horn" (avvisatore acustico) all'avvisatore acustico e all'interruttore.
5. Fissate il cablaggio preassemblato.

Nota: Quando disponete i fili verificate che il movimento di inclinazione dello sterzo non danneggi il cablaggio o non tiri i fili.

5

Montaggio dei fari

Parti necessarie per questa operazione:

1	Staffa del faro – destra (per i modelli 30605 e 30609)
1	Staffa del faro – sinistra (per i modelli 30605 e 30609)
2	Anello passacavi in gomma (per i modelli 30605 e 30609)
2	Staffa del faro (per i modelli 30643, 30635, 30644 e 30636)
1	Staffa del faro – destra (per i modelli 30604 e 30608)
1	Staffa del faro – sinistra (per i modelli 30604 e 30608)
2	Vite (½" x 1")
2	Dado di bloccaggio (½")
1	Faro – destro
1	Faro – sinistro
1	Cablaggio preassemblato, faro
2	Clip di cablaggio
2	Bullone a testa tonda (¼" x 5/8")
2	Dado flangiato (¼")

Per Groundsmaster 4000, modelli 30605 e 30609

1. Togliete i 2 bulloni, le rondelle e i dadi montati dalla parte anteriore della piattaforma dell'operatore (Figura 7).

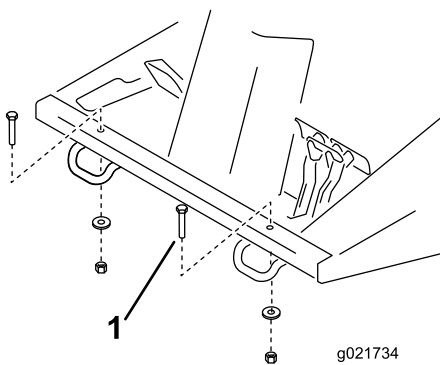


Figura 7

1. Bullone, rondella e dado (2)

2. Installate l'anello passacavi in gomma nel foro su ogni staffa del faro (Figura 8).
3. Fissate le staffe dei fari di destra e sinistra sulla parte anteriore della piattaforma dell'operatore

con i bulloni, le rondelle e i dadi rimossi in precedenza. Collocate le staffe come illustrato nella Figura 8.

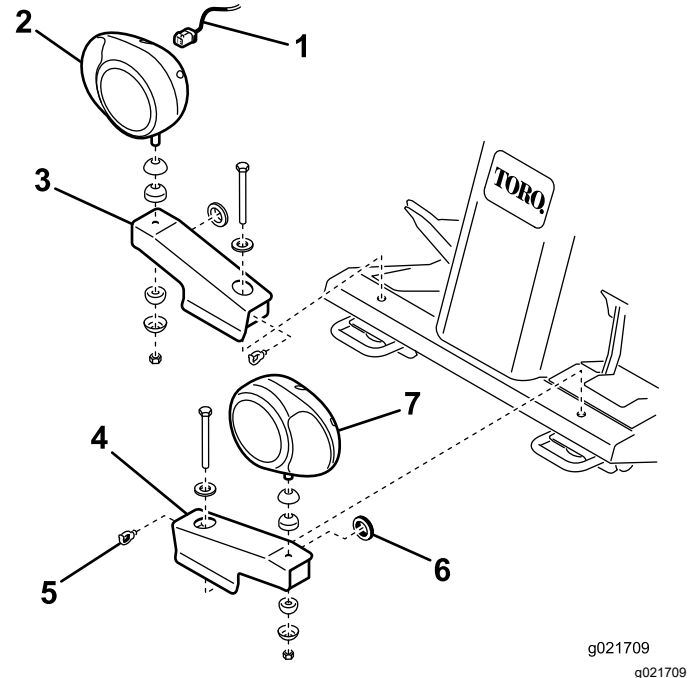


Figura 8

1. Cablaggio preassemblato
2. Gruppo faro – destro
3. Staffa del faro – destra
4. Staffa del faro - sinistra
5. Clip di cablaggio
6. Anello passacavi in gomma
7. Gruppo faro – sinistro

4. Assicurate i gruppi faro destro e sinistro alle relative staffe (Figura 8) con gli elementi di fissaggio forniti con le luci. Accertatevi che il vetro dell'indicatore di direzione sul faro sia orientato verso l'esterno della macchina.
5. Collegate il connettore del cablaggio preassemblato dei fari al connettore del cablaggio preassemblato del piantone dello sterzo sotto l'apertura per il copripiantone.
6. Disponete il cablaggio preassemblato dei fari sotto il margine anteriore della piattaforma dell'operatore.
7. Inserite ogni connettore del cablaggio attraverso l'estremità della relativa staffa del cablaggio, fuori dal foro (anello passacavi) e collegatelo al faro (Figura 8).
8. Fissate il cablaggio preassemblato dei fari alle staffe dei fari e alla piattaforma dell'operatore con le clip di cablaggio e le fascette per cavi.
9. Montate il copripiantone.

Per Groundsmaster 4010 e 4110, modelli 30643, 30635, 30644 e 30636

1. Assicurate le staffe dei fari alle staffe presenti nella parte anteriore della cabina con delle viti ($\frac{1}{2}$ " x 1") e dei dadi di bloccaggio ($\frac{1}{2}$ "). Collocate le staffe come illustrato nella [Figura 9](#).
2. Installate l'anello passacavi in gomma nel foro su ogni staffa del faro ([Figura 9](#)).
3. Montate la staffa del faro anteriore sulla cabina con 2 bulloni a testa tonda ($\frac{1}{4}$ " x $\frac{5}{8}$ ") e 2 dadi flangiati ($\frac{1}{4}$ ").

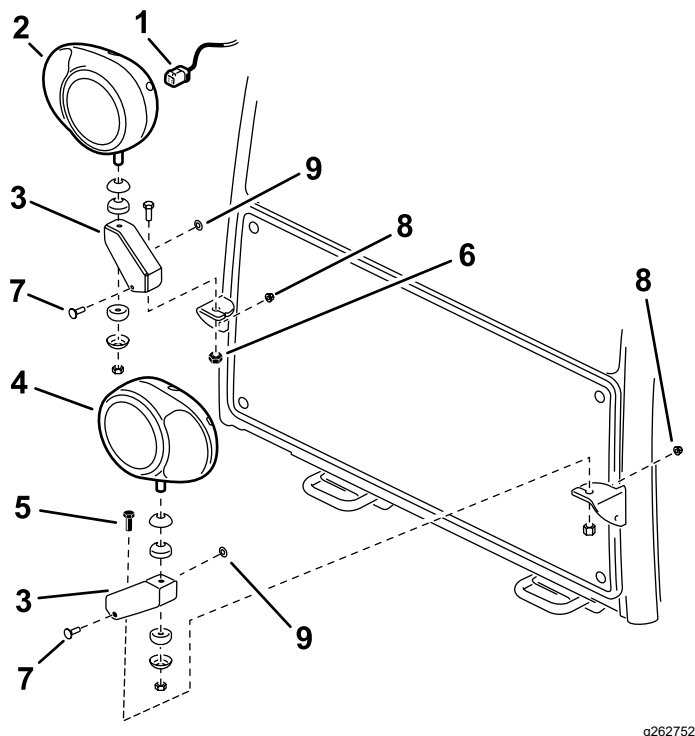


Figura 9

- | | |
|---------------------------------|--|
| 1. Cablaggio preassemblato | 6. Dado di bloccaggio ($\frac{1}{2}$ ") |
| 2. Gruppo faro – destro | 7. Bullone a testa tonda ($\frac{1}{4}$ " x $\frac{5}{8}$ ") |
| 3. Staffa del faro (2) | 8. Dado flangiato ($\frac{1}{4}$ ") |
| 4. Gruppo faro – sinistro | 9. Gommino |
| 5. Vite ($\frac{1}{2}$ " x 1") | |

4. Assicurate i gruppi faro destro e sinistro alle relative staffe ([Figura 9](#)) con gli elementi di fissaggio forniti con le luci. Accertatevi che il vetro dell'indicatore di direzione del faro sia orientato verso l'esterno della macchina.
5. Inserite il corpo dei connettori dal cablaggio preassemblato dei fari ai relativi connettori del cablaggio preassemblato del piantone dello sterzo.

6. Disponete il cablaggio preassemblato dei fari sotto il bordo anteriore della piattaforma dell'operatore e collegatelo ai fari ([Figura 9](#)).
7. Fissate il cablaggio preassemblato dei fari alla piattaforma dell'operatore con le clip di cablaggio e le fascette per cavi.
8. Montate il copripiantone.
9. Le luci anteriori e posteriori della cabina non possono essere utilizzati per applicazioni CE. Disattivate le luci anteriori e posteriori della cabina nel modo seguente:
 - **Luci anteriori** – Estraiete le luci dal tettuccio della cabina e scollegate i relativi fili. Rimontate le luci sulla cabina.
 - **Luci posteriori** – Rimuovete le viti che fissano i vetri alle luci. Rimuovete le lampadine e rimontate i vetri sulle luci.

Per Groundsmaster 4100, modelli 30604 e 30608

1. Togliete i 2 bulloni, le rondelle e i dadi montati dalla parte anteriore della piattaforma dell'operatore ([Figura 10](#)).

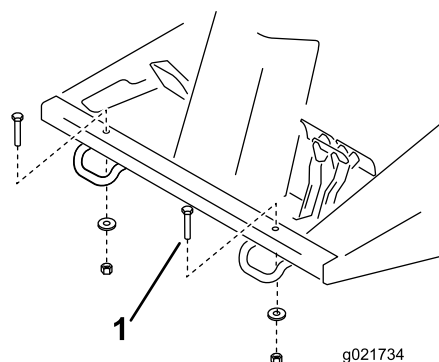


Figura 10

1. Bullone, rondella e dado (2)

2. Fissate le staffe dei fari di destra e sinistra sulla parte anteriore della piattaforma dell'operatore con i bulloni, le rondelle e i dadi rimossi in precedenza. Collocate le staffe come illustrato nella [Figura 11](#).
3. Assicurate i gruppi faro destro e sinistro alle relative staffe ([Figura 11](#)) con gli elementi di fissaggio forniti con le luci. Accertatevi che il vetro dell'indicatore di direzione del faro sia orientato verso l'esterno della macchina.
4. Collegate il connettore del cablaggio preassemblato dei fari al connettore del

cablaggio preassemblato del piantone dello sterzo sotto l'apertura per il copripiantone.

- Disponete il cablaggio preassemblato dei fari sotto il bordo anteriore della piattaforma dell'operatore e collegatelo ai fari (Figura 11).

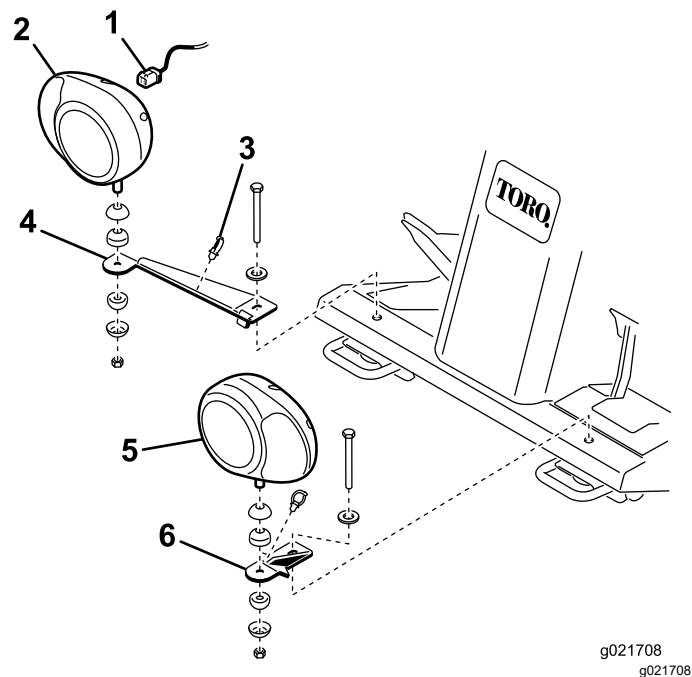


Figura 11

- | | |
|----------------------------|-------------------------------|
| 1. Cablaggio preassemblato | 4. Staffa del faro – destra |
| 2. Gruppo faro – destro | 5. Gruppo faro – sinistro |
| 3. Clip di cablaggio | 6. Staffa del faro – sinistra |

- Fissate il cablaggio preassemblato dei fari alle staffe dei fari e alla piattaforma dell'operatore con le clip di cablaggio e le fascette per cavi.
- Montate il copripiantone.

6

Montaggio dell'interruttore delle luci

Parti necessarie per questa operazione:

1	Interruttore delle luci
---	-------------------------

Procedura

- Rimuovete le 2 viti che fissano la piastra alla copertura destra del braccio di comando (Figura 12).

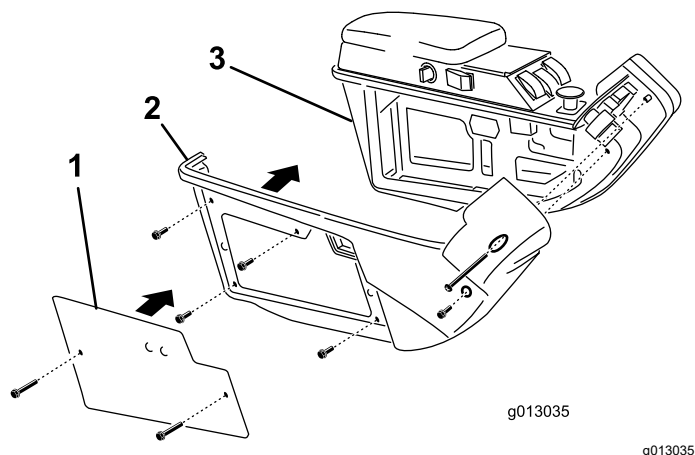


Figura 12

- | | |
|---------------------|-----------------------|
| 1. Piastra | 3. Braccio di comando |
| 2. Copertura destra | |

- Rimuovete le 6 viti che fissano la copertura destra al lato destro del braccio di comando (Figura 12).
- Agendo dall'interno del pannello interruttori del braccio di comando spingete il tappo fuori dal foro presente sul lato del quadro di comando (Figura 13).

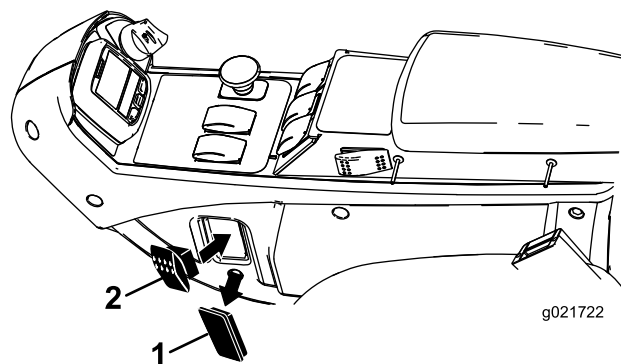


Figura 13

- | | |
|----------|-----------------|
| 1. Tappo | 2. Interruttore |
|----------|-----------------|

- Premete l'interruttore nel foro di montaggio del quadro di comando (Figura 13).
- Individuate il cablaggio preassemblato sotto il quadro di comando. Collegare il connettore del cablaggio preassemblato contrassegnato come "lights" (luci) all'interruttore.
- Montate la copertura e la piastra sul lato destro del braccio di comando.

7

Montaggio dei fanali posteriori

Parti necessarie per questa operazione:

1	Supporto luce – sinistro
1	Supporto luce – destro
2	Gruppo fanale posteriore
2	Clip di cablaggio

Procedura

1. Rimuovete il bullone **superiore**, la rondella e il dado che fissano la staffa del paraurti posteriore alla guida sinistra del telaio (Figura 14). Conservate bullone, rondella e dado.

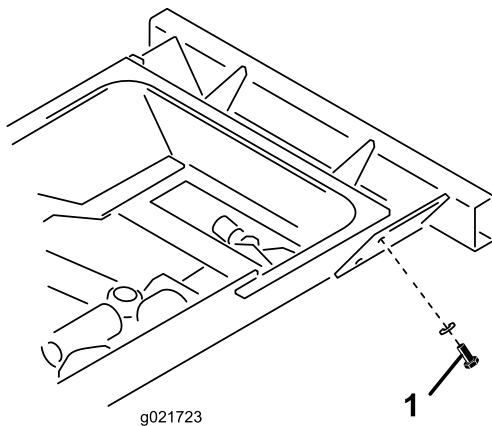


Figura 14

1. Bullone, rondella e dado della staffa del paraurti posteriore

2. Con il bullone, la rondella e il dado rimossi in precedenza, fissate il supporto del fanale sinistro alla staffa e al telaio (Figura 15). Accertatevi che il foro inferiore nel supporto del fanale sia posizionato sopra il bullone di fissaggio inferiore del paraurti.

Nota: I supporti del fanale sinistro e destro sono diversi. Accertatevi di utilizzare i supporti corretti.

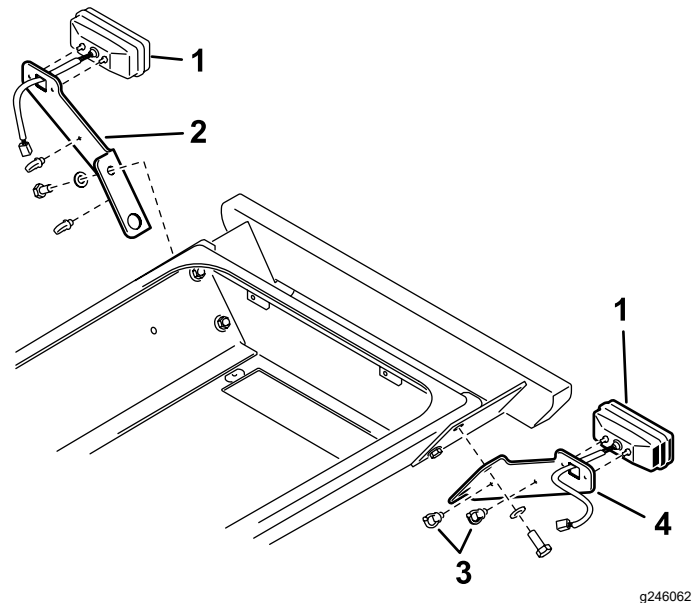


Figura 15

1. Fanale posteriore (2)
 2. Supporto fanale – destro
 3. Clip di cablaggio
 4. Supporto fanale – sinistro
3. Montate il fanale posteriore sul relativo supporto con i bulloni e i dadi forniti con il fanale (Figura 15).
- Nota:** Accertatevi che il fanale sia posizionato in modo tale che il tappo sia inserito nel foro del supporto del fanale e che l'estremità color ambra sia rivolta verso l'esterno della macchina.
4. Ripetete la procedura sul lato destro della macchina.

8

Montaggio dei fusibili

Parti necessarie per questa operazione:

2	Fusibile (10 A)
1	Fusibile (15 A)

Procedura

1. Inserite un fusibile (10 A) nello slot fila 3 colonna A del portafusibili (Figura 16 e Figura 17).
2. Inserite un fusibile (15 A) nello slot fila 4 colonna A del portafusibili (Figura 16 e Figura 17).
3. Inserite l'altro fusibile (10 A) nello slot fila 4 colonna D del portafusibili (Figura 16 e Figura 17).

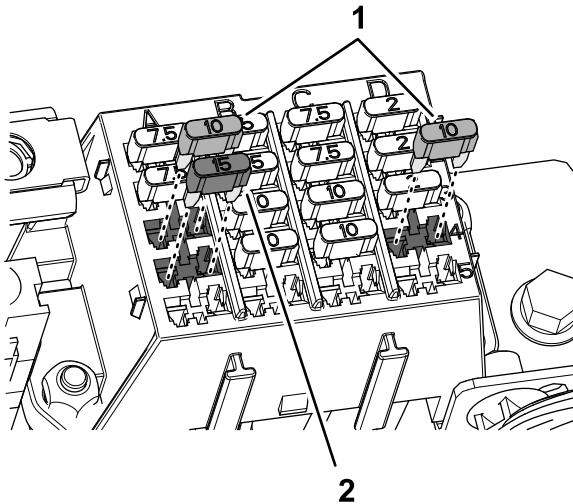


Figura 16

1. Fusibili (10 A)
2. Fusibili (15 A)

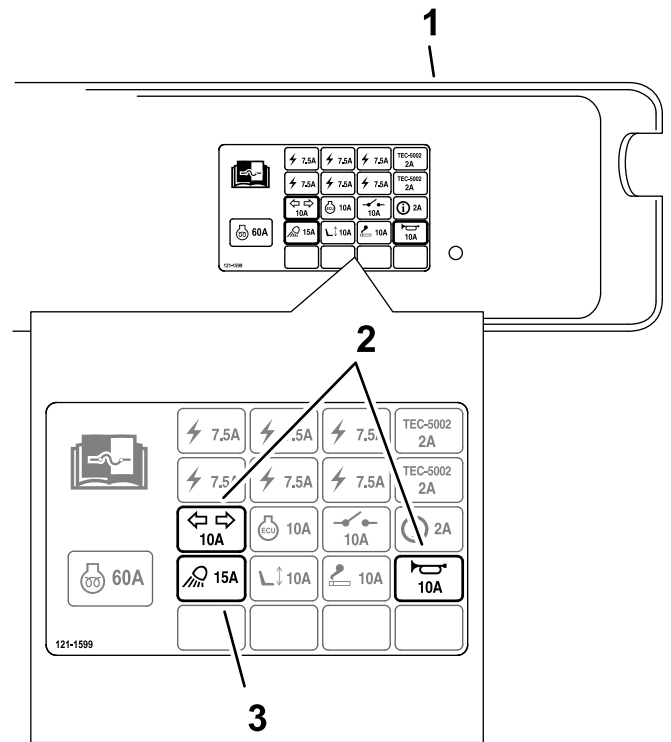


Figura 17

1. Copertura
2. Posizioni dei fusibili (10 A) sull'adesivo
3. Posizioni dei fusibili (15 A) sull'adesivo

9

Montaggio del supporto della targa

Parti necessarie per questa operazione:

2	Vite (n. 10 x 5/8")
2	Dado di bloccaggio (n. 10)
1	Supporto piastra
1	Cablaggio preassemblato
1	Luci
2	Fascette per cavi
1	Clip di cablaggio
2	Cablaggio preassemblato del ponticello

Procedura

1. Aprite il cofano.
2. Togliete le coppiglie dalle aste di fermo su ciascun lato del cofano.
3. Rimuovete le 2 coppiglie che fissano la parte posteriore del cofano ai perni del telaio e sollevate il cofano dalla macchina.
4. Rimuovete le viti **posteriori** che fissano i supporti del perno al cofano (**Figura 18**).

Importante: Rimuovete solo la vite posteriore da ogni supporto del perno del cofano.

5. Dirigete il cablaggio preassemblato verso il supporto della piastra e collegate i connettori a banana alla luce (**Figura 18**).
6. Rimuovete il dispositivo di fissaggio della protezione esistente per montare il dispositivo di fissaggio a spinta (**Figura 18**).
7. Montate la luce sul supporto della piastra con 2 viti (n. 10 x 5/8") e 2 dadi di bloccaggio (n. 10).

Nota: Accertatevi che il vetro della luce sia orientato verso il basso e non serrate eccessivamente i dispositivi di fissaggio.

8. Con le 2 viti precedentemente rimosse, installate il supporto della piastra sui supporti del perno del cofano (**Figura 18**).
9. Montate il dispositivo di fissaggio a spinta nel foro aperto della protezione (**Figura 18**).

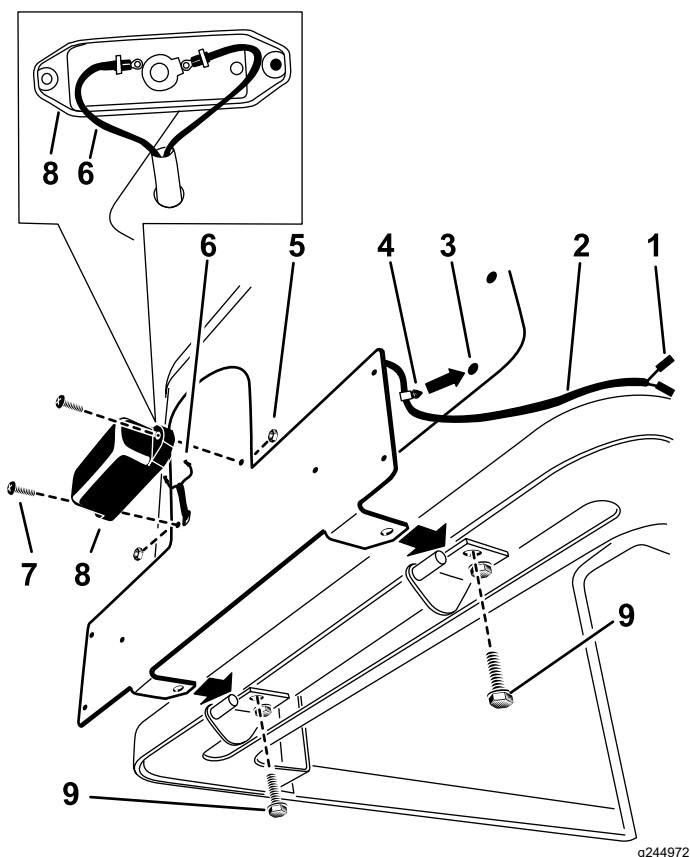


Figura 18

- | | |
|--|------------------------|
| 1. Connettori di cablaggio | 6. Connettori a banana |
| 2. Cablaggio preassemblato | 7. Vite (n. 10 x 5/8") |
| 3. Rimuovete il dispositivo di fissaggio della protezione esistente. | 8. Luci |
| 4. Dispositivo di fissaggio a spinta | 9. Vite posteriore |
| 5. Dado di bloccaggio (n. 10) | |

10. Montate il cofano e fissatelo con le coppiglie.

Nota: Assicuratevi che i fili della luce siano inseriti tra il cofano e il telaio.

11. Collegate il cablaggio preassemblato della luce della targa come segue (**Figura 19**):

- Se sulla macchina è installata una luce posteriore, scollegatela dal cablaggio preassemblato della macchina.
- Collegate il connettore del cablaggio della macchina al cablaggio preassemblato della luce della targa.

Nota: Il connettore del cablaggio della macchina si trova sul lato sinistro della macchina.

- Se sulla macchina è installata una luce posteriore, collegate il connettore della luce sinistra al connettore aperto sul cablaggio

preassemblato della luce della targa (Figura 19).

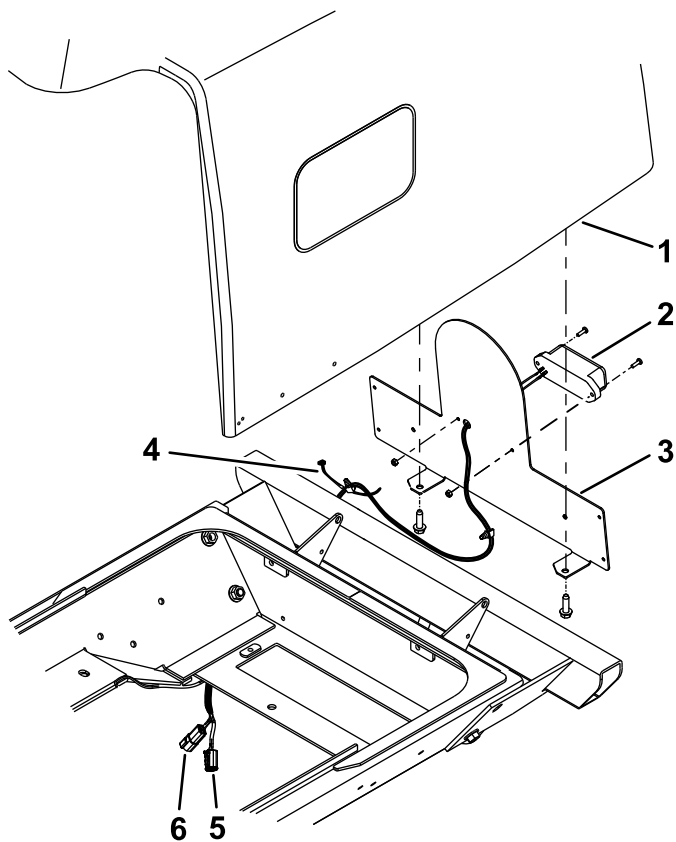


Figura 19

- | | |
|---------------------|---|
| 1. Cofano | 4. Clip di cablaggio |
| 2. Luci | 5. Connettore della luce posteriore |
| 3. Supporto piastra | 6. Connettore per il cablaggio della macchina |

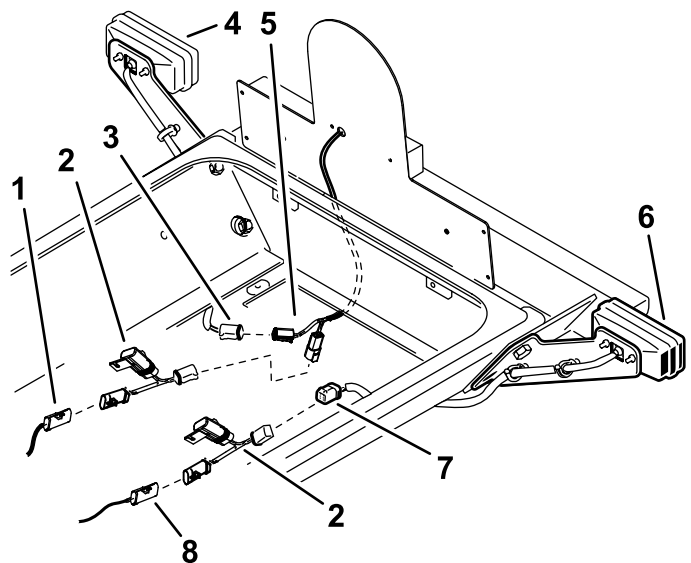


Figura 20

- | | |
|---|-------------------------------------|
| 1. Connettore del lato destro | 5. Connettori dei fanali posteriori |
| 2. Cablaggio preassemblato del ponticello | 6. Fanale sinistro |
| 3. Connettore luci | 7. Connettore luci |
| 4. Fanale destro | 8. Connettore del lato sinistro |

17. Fissate i fili rimanenti con le fascette per cavi.

Importante: Assicuratevi che i fili siano distanti da componenti caldi, appuntiti o mobili.

18. Chiudete e bloccate il cofano.

19. Controllate il funzionamento della luce della targa.

12. Fissate i fili al telaio con la fascetta per cavi e la clip di cablaggio (Figura 19).
13. Su ciascun lato, collegate il cablaggio preassemblato del ponticello accluso nei connettori del cablaggio posteriore delle macchine (Figura 20).
14. Disponete il cablaggio destro sotto il lato destro del trattorino verso il fanale posteriore destro. Inserite i connettori dei fanali posteriori nel connettore pigtail del fanale destro e nel cablaggio preassemblato del ponticello (Figura 20).
15. Disponete il cablaggio sinistro sotto il lato sinistro del trattorino verso il fanale posteriore sinistro. Inserite il connettore del cablaggio preassemblato del ponticello nel connettore pigtail del fanale sinistro (Figura 20).
16. Fissate il cablaggio preassemblato e i fili del ponticello con le clip di cablaggio e le fascette per cavi.

10

Applicazione degli adesivi

Parti necessarie per questa operazione:

3	Adesivo
---	---------

Procedura

Nota: Installate solo gli adesivi necessari per la vostra macchina.

Pulite la zona della macchina destinata all'applicazione degli adesivi e procedete come illustrato nella [Figura 21](#).

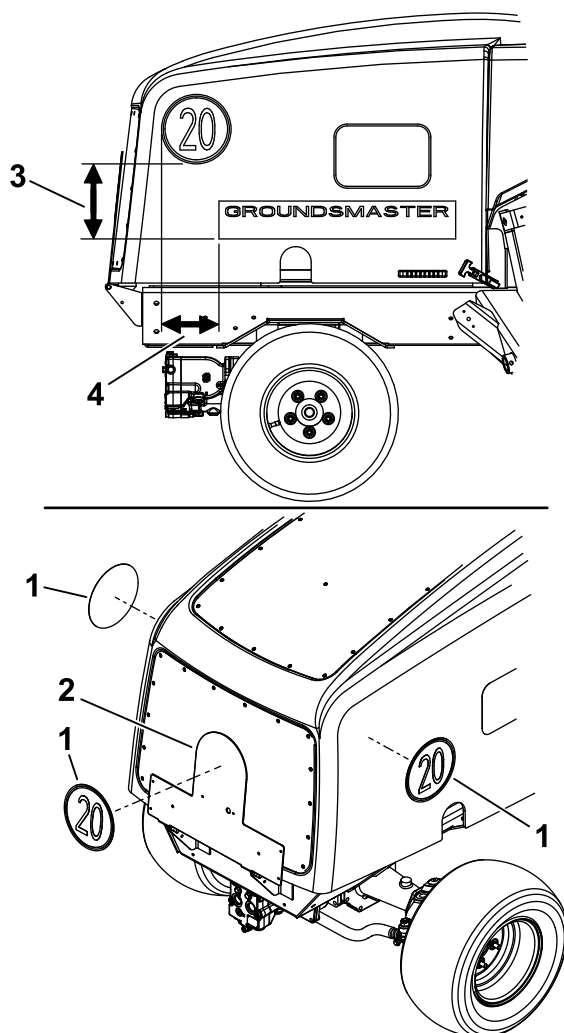


Figura 21

g239580

- | | |
|---------------------|------------|
| 1. Adesivo | 3. 21,6 cm |
| 2. Supporto piastra | 4. 16,5 cm |

11

Collegamento della batteria

Non occorrono parti

Procedura

Collegate il cavo negativo al polo della batteria.

Funzionamento

Comandi

Interruttore delle luci

Premete l'interruttore delle luci (Figura 22) in posizione On per attivare i fari.

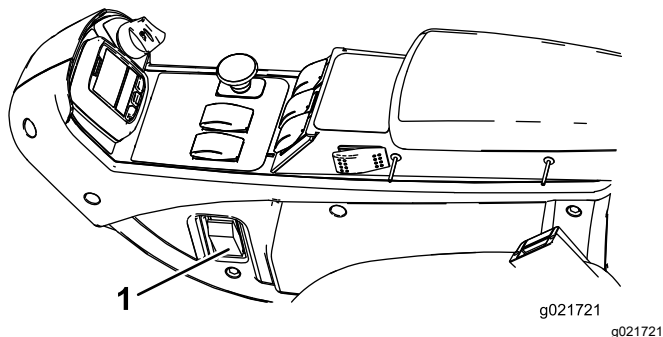


Figura 22

1. Interruttore delle luci

Interruttore luci di emergenza

Premete l'interruttore luci di emergenza (Figura 23) in posizione On per attivare le luci di emergenza lampeggianti anteriori e posteriori.

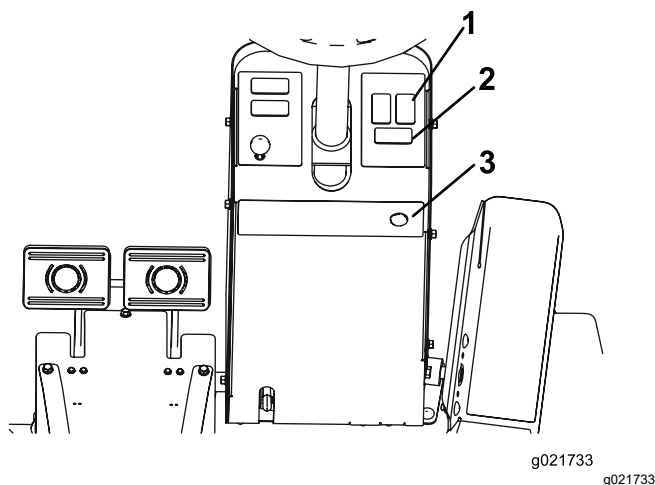


Figura 23

- | | |
|---|--------------------------------------|
| 1. Interruttore luci di emergenza | 3. Pulsante dell'avvisatore acustico |
| 2. Interruttore indicatori di direzione | |

Interruttore indicatori di direzione

Spingete verso il basso sul lato sinistro dell'interruttore indicatori di direzione (Figura 23) per attivare il segnale di svolta a sinistra. La posizione centrale è spenta.

Spingete verso il basso sul lato destro dell'interruttore indicatori di direzione (Figura 23) per attivare il segnale di svolta a destra. La posizione centrale è spenta.

Avvisatore acustico

Premete il pulsante dell'avvisatore acustico per attivare l'avvisatore acustico (Figura 23).

Orientamento dei fari

1. Allentate i dadi di fissaggio e posizionate ogni faro in modo tale che punti esattamente dritto.
2. Serrate ciascun dado di fissaggio quanto basta a mantenere il faro in posizione.
3. Collocate un pezzo di lamiera piatta sulla parte frontale del faro.
4. Applicate un rapportatore magnetico sulla piastra.
5. Tenendo in posizione l'insieme così ottenuto, con cautela inclinate il faro di 3 gradi verso il basso, quindi serrate il dado.
6. Ripetete l'operazione con l'altro faro.

Note:



Count on it.