



CCR Powerlite® 325 Snöslunga

Modell nr. 38183 – Serienr. 230000001 och upp

Form No. 3327-923

Bruksanvisning

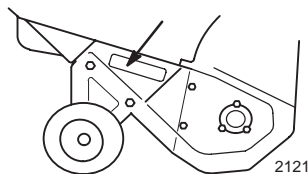
Introduktion

Läs bruksanvisningen noga så att du lär dig att använda och underhålla produkten på rätt sätt samt att undvika person- och produktskador. Du är ansvarig för att produkten används på ett riktigt och säkert sätt.

Kontakta en auktoriserad återförsäljare eller Toros kundservice och ha produktens modell- och serienummer till hands om du har behov av service, Toro originaldelar eller ytterligare information. Figuren nedan visar var du finner produktens modell- och serienummer. Skriv in numren nedan:

Modellnr:

Serienr:



Denna bruksanvisning beskriver potentiella risker och innehåller säkerhetsmeddelanden som markeras med följande ord:

- **Fara** anger stor fara som **leder till** allvarlig personskada eller döden om föreskrifterna inte följs.
- **Varning** anger fara som **kan** leda till allvarlig personskada eller dödsfall om föreskrifterna inte följs.
- **Försiktighet** anger fara som kan leda till mindre eller medelsvår personskada om föreskrifterna inte följs.

Två andra ord används också i den här manualen för att markera information. **VIKTIGT** ger läsaren speciell mekanisk information och **Obs:** betonar allmän information som bör ges särskild uppmärksamhet.



Motoravgaserna från denna produkt innehåller kemikalier som den amerikanska delstaten Kalifornien erkänner orsakar cancer, fosterskador och andra fortplantningsskador.

VIKTIGT: Denna motor är inte utrustad med en gnistsläckare. Enligt avsnitt 4442 i Kaliforniens Public Resource Code är det ett brott att använda eller köra

denna motor på skogstäckt, busktäckt eller grästäckt mark. Andra stater eller federala områden kan ha liknande lagar.

Detta tändningssystem överensstämmer med bestämmelserna i kanadensiska ICES-002.

Säkerhet

Läs och förstå innehållet i denna bruksanvisning innan du startar motorn för första gången.

⚠ Detta är varningssymbolen. Den används för att göra dig uppmärksam på eventuella risker för personskador. Följ samtliga säkerhetsmeddelanden som följer denna symbol för att undvika eventuella skador eller dödsfall.

Felaktigt bruk eller underhåll av denna snöslunga kan leda till personskador eller dödsfall. Följ nedanstående säkerhetsföreskrifter för att minska denna risk.

Nedanstående föreskrifter har anpassats efter ANSI/OPEI standard B71.3-1995 och ISO standard 8437:1989.

Utbildning

- Läs bruksanvisningen noga. Bekanta dig ordentligt med reglagen och hur utrustningen ska användas. Lär dig hur man stannar maskinen och hur reglagen snabbt kopplas ur.
- Låt aldrig barn använda snöslungan. Låt aldrig vuxna använda snöslungan utan ordentlig undervisning.
- Håll arbetsområdet fritt från människor (speciellt småbarn) och sällskapsdjur.
- Var försiktig så att du inte halkar eller ramlar.

Förberedelser

- Inspektera noga det område där snöslungan ska användas. Ta bort dörrmattor, källkar, brädor, sladdar och andra främmande föremål.
- Släpp styrstängens för att koppla ur rotorbladen innan du startar motorn.
- Använd inte snöslungan utan att ha ordentliga vinterkläder. Bär skor som ger bra fotfäste på hala underlag.



- Var försiktig med bränslet, det är mycket brandfarligt.
 - Använd en godkänd bränsledunk.
 - Fyll aldrig på bensin medan motorn är igång eller är varm.
 - Fyll på bränsle utomhus och iaktta extrem försiktighet. Fyll aldrig på tanken inomhus.
 - Skruva på tanklocket ordentligt och torka upp allt utspillt bränsle.
- Använd endast nätsladden som följde med snöslungan och sätt den i ett uttag lämpat för sladdar till elektriska startmotorer.
- Gör aldrig några justeringar med motorn igång utom när det särskilt anges av Toro.
- Låt motorn och snöslungan vänja sig vid utomhustemperaturen innan du påbörjar snöröjningen.
- All körning av motorredskap kan resultera i att främmande föremål slungas in i ögonen. Använd alltid skyddsglasögon eller visir under körning och vid justering eller reparation av snöslungan.

Körning

- Håll inte händer eller fötter nära eller under roterande delar. Håll alltid avstånd från utkastaröppningen.
- Var mycket försiktig när du korsar grusgångar, stigar och vägar. Se upp för dolda faror och trafik.
- Försök inte röja snö från grusunderlag. Denna produkt är endast avsedd för snöröjning på stenbelagda underlag.
- Stanna motorn om du har kört på något föremål. Ta bort tändningsnyckeln och se noga efter om snöslungan skadats. Reparera skadorna innan du använder den igen.
- Stanna motorn och leta rätt på orsaken om apparaten börjar vibrera onormalt. Vibrationer är vanligtvis ett tecken på att något är fel.
- Stanna motorn när du lämnar körpositionen, innan utkastarens rensas samt vid reparation, inställningar och vid kontroller.
- Se till att rotorbladen och alla rörliga delar har stannat före rengöring, reparation och kontroller.
- Kör inte motorn inomhus, utom vid start och när snöslungan körs in eller ut ur byggnaden där den förvaras. Öppna ytterdörrarna, avgaser är farliga.
- Röj aldrig snö tvärs över sluttningar. Var mycket försiktig när du svänger i sluttningar. Försök inte att röja i branta sluttningar.
- Kör aldrig snöslungan utan att rätt skydd, plåtar och andra säkerhetsanordningar sitter på plats.
- Kör aldrig snöslungan intill inglasade utrymmen, bilar, fönsteröppningar och kanter utan att rikta snöstrålen åt rätt håll. Håll barn och sällskapsdjur på avstånd.
- Överbelasta inte maskinen genom att försöka röja för snabbt.
- Ha uppsikt bakåt och var försiktig då du backar med snöslungan.
- Rikta aldrig snöstrålen mot kringstående och låt ingen komma framför maskinen.
- Kör aldrig snöslungan om inte sikt och ljus är bra. Se till att du har bra fotfäste och håll ordentligt i handtaget. Gå; spring aldrig.

Underhåll och förvaring

- Kontrollera regelbundet att alla skruvar, muttrar och bultar är korrekt åtdragna så att maskinen är i säkert bruksskick.
- Förvara aldrig maskinen med bränsle i tanken i en byggnad där det finns gnistkällor, t.ex. varmvattenberedare, värmeelement och torkskåp. Låt motorn kallna innan maskinen ställs undan i ett slutet utrymme.
- I den här bruksanvisningen finns viktig information om hur snöslungan ska förvaras under längre perioder.
- Underhåll eller byt efter behov ut etiketter med säkerhetsanvisningar och instruktioner.

Säkerhetsföreskrifter för Toro snöslungor

Nedan finns säkerhetsinformation som gäller specifikt för Toro-produkter och annan säkerhetsinformation som du bör känna till.

- **Roterande rotorblad kan skada fingrar och händer.** Håll dig bakom handtagen och håll avstånd från utkastaröppningen under körning med snöslungan. **Håll ansikte, händer, fötter och andra kroppsdelar och klädesplagg borta från rörliga och roterande delar.**
- Röj inte snö på grusbelagda underlag. Denna produkt är endast avsedd för snöröjning på stenbelagda underlag.
- **Stäng av motorn, ta ut nyckeln och vänta tills alla rörliga delar har stannat** innan snöslungan rengörs, repareras eller kontrolleras och innan utkastarens rensas.
- Använd en pinne, **inte händerna**, för att ta bort skräp från utkastaren.
- Stanna motorn, ta ur nyckeln och vänta tills alla rörliga delar har stannat **innan** du lämnar körpositionen.

- Bär inte löst sittande plagg som kan fastna i rörliga delar.
- Före körningen bör du reparera eller ersätta eventuella skydd, säkerhetsanordningar eller varningsetiketter i det fall de är trasiga, oläsliga eller saknas. Se också till att alla skruvar, bultar och muttrar är åtdragna.
- **Rök aldrig** när du handskas med bensen.
- **Kör inte** snöslungan på tak.
- Rör aldrig motorn när den är igång eller strax efter att den har stannat eftersom den då kan vara så varm att du bränner dig.
- Utför endast det underhåll som beskrivs i denna bruksanvisning. Stanna motorn, ta ut nyckeln och lossa tändkabeln från tändstiftet innan underhåll, service och justering utförs. Kontakta en auktoriserad återförsäljare om större reparationer krävs.
- Ändra inte varvtalsregulatorns inställning på motorn.
- Töm bränsletanken vid förvaring under längre tid än 30 dagar för att undvika eventuella risker. Förvara bränslet i en godkänd bränsledunk. Ta ut nyckeln ur tändningslåset vid förvaring.

- Köp endast Toro originalreservdelar och tillbehör.

Ljudtrycksnivå

Maskinen har en maximal ljudtrycksnivå vid förarens öra på 90 dBA, grundat på mätningar på identiska maskiner enligt direktiv 98/37/EG.

Ljudstyrka

Maskinen ger en garanterad ljudstyrka på 107 dBA, grundat på mätningar på identiska maskiner enligt anvisningarna i direktiv 2000/14/EG.

Vibrationsnivå

Maskinen ger inte en hand/arm-vibration som överstiger $11,4 \text{ m/s}^2$, grundat på mätningar på identiska maskiner enligt direktiv 98/37/EG.

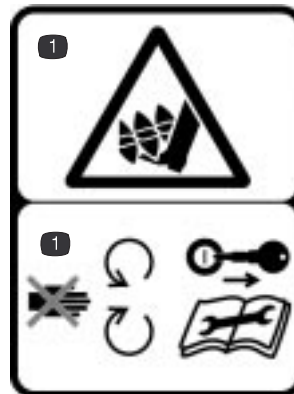
Säkerhets-/instruktionsdekaler

VIKTIGT: Säkerhets- och instruktionsdekaler sitter nära potentiella farozoner. Byt ut skadade dekaler.



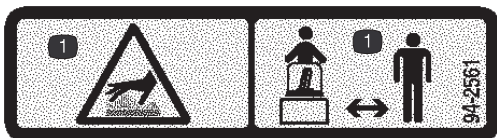
94-2560

1. Kapnings-/avslitningsrisk i impellern – håll avstånd från rörliga delar, stanna motorn och ta ut nyckeln innan du utför underhåll.



94-2562

1. Kapnings-/avslitningsrisk i matarskruv – håll avstånd från rörliga delar, stanna motorn och ta ut nyckeln innan du utför underhåll.



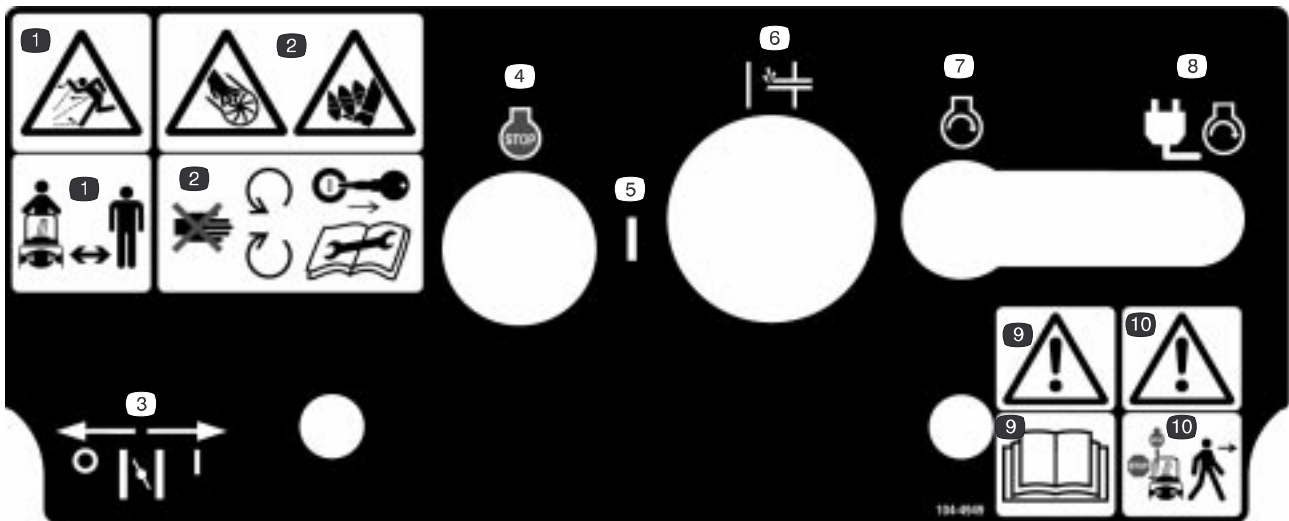
94-2561

1. Varm yta/risk för brännskador – håll kringstående på behörigt avstånd från maskinen.



94-2577

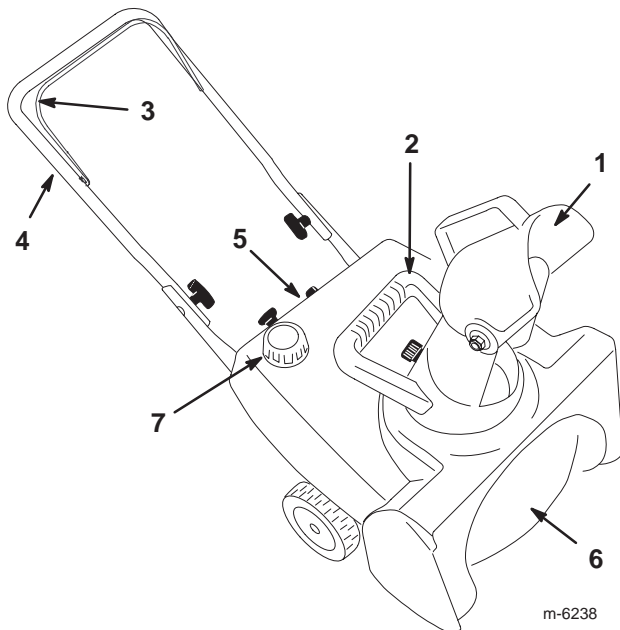
1. Koppla in matarskraven genom att hålla styrstängens mot handtaget.
2. Koppla ur matarskraven genom att släppa styrstängens.



104-4949

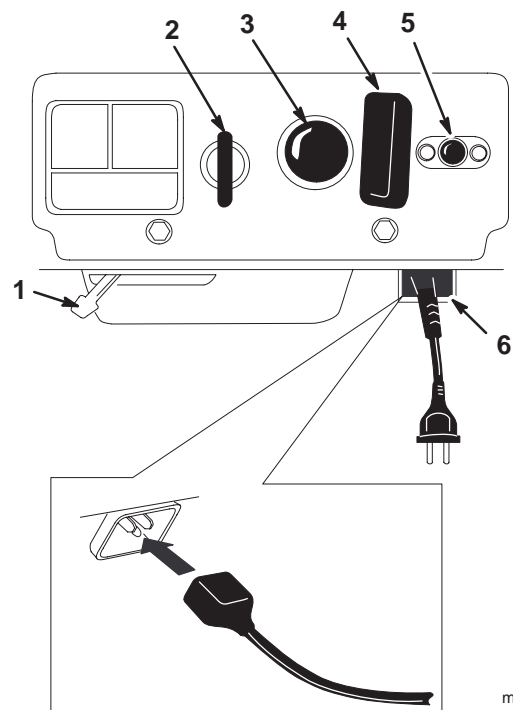
- | | | | |
|--|---|--|--|
| <p>1. Risk för kringflygande föremål – håll kringstående på avstånd.</p> | <p>2. Kapnings-/avslitningsrisk i impellern och matarskruv
– håll avstånd från rörliga delar, stanna motorn och ta ut nyckeln innan du utför underhåll.</p> | <p>3. Choke</p> <p>4. Tändningen av</p> <p>5. Tändningen på</p> <p>6. Snappump</p> <p>7. Snörstart</p> | <p>8. El-start</p> <p>9. Varning – läs bruksanvisningen</p> <p>10. Varning – stäng av motorn innan du lämnar maskinen.</p> |
|--|---|--|--|

Produktöversikt



m-6238

- | | |
|---|--|
| <p>1. Utkastare</p> <p>2. Utkastarhandtag</p> <p>3. Styrstång</p> <p>4. Handtag</p> | <p>5. Kontrollpanel</p> <p>6. Drivremskåpa</p> <p>7. Rotorblad</p> <p>8. Bränsletank</p> |
|---|--|



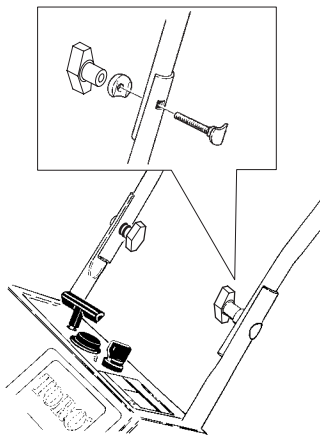
m-6239

- | | |
|---|---|
| <p>1. Choke</p> <p>2. Startlås</p> <p>3. Snappump</p> | <p>4. Snörstart</p> <p>5. Knapp för el-start</p> <p>6. Uttag för nätsladd</p> |
|---|---|

Uppriggnig

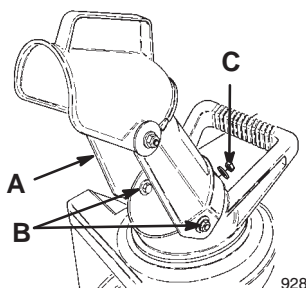
Montering av handtaget

1. Placera de övre handtagens ändrar på insidan av de nedre handtagen och passa in hålen.
2. För in bultarna med ovala huvudena i de inpassade hålen i handtagen med bulthuvudena på handtagets utsida.
3. Sätt de böjda brickorna och handtagsrattarna på de ovala huvudbultarna och **dra åt rattarna ordentligt**.



Montering av utkastaren

1. Placera hålen på utkastarens sidor (A) över bultarnas ändrar (B) på utkastarhandtagets sidor.
2. Sätt fast utkastarens sidor med två brickor och två låsmutterar.
3. Vrid utkastaren till upprätt läge.
4. Fäst brickan och låsmuttern (C) **ordentligt** på skruven baktill på utkastaren.



Före start



Bensin är mycket brandfarligt och explosivt. Brand eller explosion i bensin kan orsaka dig och andra brännskador.

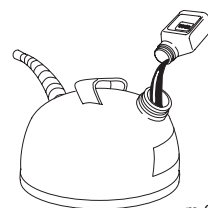
- För att hindra att statisk elektricitet tändes på bensinen ska bensinhållaren och/eller snöslungan placeras på marken innan påfyllning, inte i ett fordon eller ovanpå ett föremål.
- Fyll tanken utomhus, då motorn är kall. Torka upp utspillt bränsle.
- Hantera inte bensin när du röker eller är i närheten av en öppen låga eller gnistor.
- Förvara bensin i en godkänd bränsledunk som är oåtkomlig för barn.

Blanda bensin och olja

Den här snöslungan går på en 50:1 bensin-/oljeblandning. Använd motorolja av typen **Toro 50:1 (med stabilisatorer)** för tvåtaktsmotorer eller motsvarande NMMA TCW-certifierad tvåtaktsolja.

VIKTIGT: Undvik motorskador genom att **inte** använda fordonsolja (som t.ex. SAE 30 eller 10W30) och inte heller någon bränsleblandning med felaktig bensin-/oljepropor­tion.

1. Häll 1,9 liter färsk, blyfri bensin i en godkänd bränsledunk.
2. Tillsätt tvåtaktsolja till bensinen i enlighet med diagrammet nedan:



m-6188

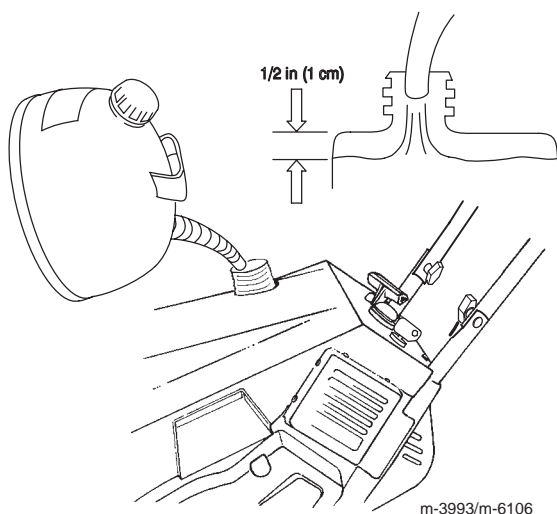
Blandningsförhållande bensin/olja 50:1	
Bensin	Olja
4 liter	80 ml
8 liter	160 ml

3. Sätt på locket på bränsledunken.
4. Skaka dunken så att bensinen och oljan blandas ordentligt.
5. Ta långsamt av locket och tillsätt den bensen som återstår.

Obs: Blanda inte bensen och olja i bränsletanken. Om oljan är rumstempererad blandas den lättare och mer ordentligt än om den är kall. Olja under 0°C kräver extra noggrann blandning.

Påfyllning av bränsletanken

Fyll bränsletanken med en färsk bensen-/oljeblandning med de rätta proportionerna.



Körning

Obs: Vänster och höger sida på maskinen är lika med användarens vänstra respektive högra sida vid normal körning.

Starta motorn

1. Vrid tändningsnyckeln medsols till **On**.
2. Flytta chokereglaget åt höger.
3. Snapsa genom att trycka in knappen med tummen ordentligt två gånger och hålla in knappen en sekund vid varje tryckning innan du släpper den igen.
4. Starta motorn med hjälp av den elektriska startknappen eller startsnöret.

Använda startsnöret: Håll i snöslungans handtag med den ena handen och dra kraftigt i startsnöret med den andra.

Använda elstarten:

- A. Anslut nätsladden till snöslungan och till ett kraftuttag av standardmodell. Tryck sedan på startknappen.

VIKTIGT: Aktivera el-starten högst 10 gånger med intervaller om 5 sekunder, där snöslungan först får vara på i 5 sekunder och sedan av i 5 sekunder. **Överdriven användning av el-starten kan leda till överhettning och skada.** Om motorn inte startar efter dessa försök, väntar du minst 40 minuter så att startern kan kallna innan ett nytt startförsök görs. Ta med snöslungan till en auktoriserad återförsäljare för reparation om motorn inte startar efter andra försöket.

- B. Dra ur nätsladden från snöslungan och uttaget när motorn startar.

5. Låt motorn vara igång, och flytta chokereglaget långsamt åt vänster.



Om snöslungan lämnas ansluten till nättuttaget kan motorn startas oavsiktligt och skada människor eller egendom.

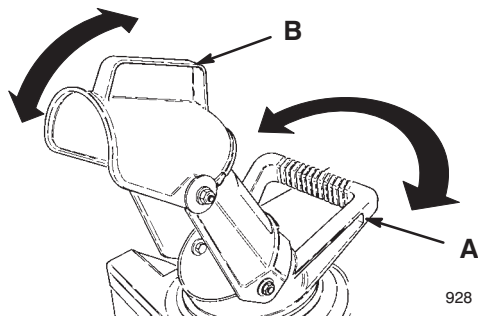
Dra ur sladden från uttaget när snöslungan inte ska startas.

Stanna motorn

Vrid tändningsnyckeln motsols till **Off** för att stänga av motorn.

Justering av utkastare

Justera utkastaren genom att flytta utkastarhandtaget (A) och flytta strålrictarhandtaget (B) som bilden visar.



Snöröjning



Rotorbladen kan kasta stenar, leksaker och andra främmande föremål och orsaka föraren eller kringstående allvarliga personskador.

- Håll området som ska röjas rent från föremål som kan plockas upp och kastas omkring av rotorbladen.
- Håll barn och husdjur borta från det område som ska röjas.

Underhåll

Obs: Vänster och höger sida på maskinen är lika med användarens vänstra respektive högra sida vid normal körning.

Rekommenderat underhåll

Underhållsintervall	Underhållsförfarande
Inledningsvis	<ul style="list-style-type: none"> • Kontrollera muttrar, skruvar och bultar och dra åt dem om de är lösa.
Årligen	<ul style="list-style-type: none"> • Undersök rotorbladen och be vid behov en auktoriserad återförsäljare att byta ut rotorbladen och skrapan. • Be en auktoriserad återförsäljare att kontrollera drivremmen och byta ut den vid behov. • Förvara snöslungan på lämpligt sätt. • Kontrollera muttrar, skruvar och bultar och dra åt dem om de är lösa.
Var 100:e timme	<ul style="list-style-type: none"> • Be en auktoriserad återförsäljare att kontrollera tändstiftet och byta ut det vid behov.

VIKTIGT: Se motorns bruksanvisning för ytterligare underhållsförfarande.

Arbetstips

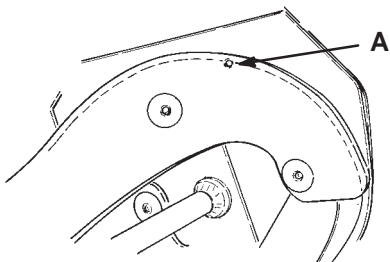
- Røj snön så snart som möjligt efter snöfallet.
- Höj handtaget och tippa snöslungan framåt **en aning** så att hjulen lyfter från marken, för att aktivera drivningsfunktionen. Ju längre fram handtaget tippas, desto snabbare driver snöslungan sig framåt.
- Om snöslungan inte driver sig själv framåt på hala underlag eller i tung snö, tryck handtaget framåt men låt snöslungan arbeta i sin egen takt.
- Överlappa varje vända för att få bort all snö.
- Rikta snöstrålen mot lä när så är möjligt.
- Under snöiga och kalla väderförhållanden kan vissa reglage och rörliga delar frysa fast. **Använd inte för mycket kraft för att försöka manövrera reglagen om de frusit.** Starta motorn och låt den gå några minuter om du har problem med att manövrera ett reglage eller en del.

Förhindra fastfrysning efter användning

- Låt motorn gå ett par minuter så att rörliga delar inte fryser fast. Stäng av motorn, vänta tills alla rörliga delar har stannat och ta sedan bort is och snö från snöslungan.
- Dra i startsnörets handtag flera gånger då motorn är avstängd för att undvika att startsnöret fryser fast.

Undersöka rotorbladen

Kontrollera rotorbladen före varje säsong så att de inte är slitna. När eggen på ett rotorblad har slitits ner till slitageindikatorhålet (A), ska en auktoriserad återförsäljare byta ut båda rotorbladen och skrapan.



Förvaring

VIKTIGT: Förvara snöslungan i körposition stående på hjulen. Om snöslungan förvaras på dess framkant kan detta medföra trög start.

Ställa undan snöslungan för förvaring



Bensinångor är mycket brandfarliga, explosiva samt farliga att inandas. Om maskinen förvaras där det finns öppen eld kan bensinångorna antändas och orsaka explosion.

Förvara inte snöslungan i bostaden, källaren eller andra utrymmen där det kan finnas gnistkällor, t.ex. värmeelement, varmvattenberedare, torkskåp, ugnar och liknande.

1. Tillsätt en stabiliserare till bränslet i bränsletanken enligt anvisningarna.

Obs: Om du använder motorolja av typen **Toro 50:1 (med stabiliserare)** för tvåtaktsmotorer behöver du inte tillsätta en stabiliserare.

2. Kör motorn under fem minuter så att det stabiliserade bränslet fördelas i bränslesystemet.
3. Stäng av motorn och låt den svalna.
4. Använd en handpump för att pumpa bränslet från bränsletanken till en godkänd bränsledunk eller kör motorn tills den stannar.
5. Starta motorn på nytt och kör tills den stannar.
6. Choka eller snapsa motorn, starta den en tredje gång och kör tills den inte startar igen.
7. Dra långsamt snörstarten tills du känner motstånd p.g.a. kompressionstryck och stanna därefter.

8. Släpp startspänningen gradvis genom att låta repet gå tillbaka sakta för att hindra motorn från att backa p.g.a. kompressionstryck.

9. Kasta bort oanvänt bränsle på lämpligt sätt. Lämna in bränslespill på närmaste bensinstation eller använd det i bilen.

Obs: Lagra inte stabiliserat bränsle längre än 90 dagar.

10. Dra åt alla lösa skruvar, bultar och låsmuttrar. Reparera eller byt ut skadade delar.

11. Rengör snöslungan ordentligt.

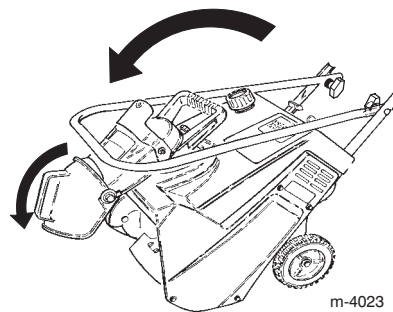
12. Täck över snöslungan och förvara den på en ren, torr plats utom räckhåll för barn. Låt motorn kallna innan snöslungan ställs in.

Fälla upp och ner handtaget

1. Avlägsna låsmuttern från utkastarens bakre del.

2. Fäll ner utkastaren och sätt fast låsmuttern ordentligt på bulten på baksidan av utkastarhandtaget.

3. Lossa rattarna på handtaget och fäll ner handtaget över snöslungan.



Obs: Bär snöslungan i utkastarhandtaget då den är hopvikt.