



Graskollektor

100 Serie Z Master

Modellnr. 78490 – Seriennr. 220000501 und höher

Bedienungsanleitung



German (D)

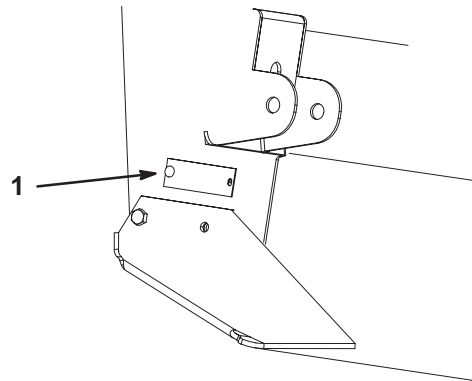
Inhalt

	Seite
Einführung	2
Sicherheit	3
Schalldruck	3
Schallleistung	3
Vibration	3
Sicherheits- und Bedienungsschilder	4
Einrichten	4
Einzelteile	4
Bohren der Löcher für die Kupplung	6
Einbauen der Kupplung und der Antriebsscheibe	6
Abnehmen der Antriebsräder	7
Bohren der Löcher für die Graskollektorbefestigungshalterungen	7
Montieren der Graskollektorbefestigungshalterungen	9
Anziehen der Befestigungsschrauben	11
Montieren des Wärmeschutzblechs des Hydrauliktanks bei internationalen Maschinen	11
Einbauen des Graskollektors	12
Montieren der Spannscheibe und des Spannriemens	12
Einbauen der Gewichte	13
Montieren des Manschetten- und Auswurfrohrs	15
Einstellen des Griffs	16
Regeln des Reifendrucks	16
Betrieb	16
Öffnen des Graskollektors	17
Offenhalten der Graskollektoröffnung	17
Entfernen von Verstopfungen vom Kollektor	18
Entfernen der Auswurfrohre	18
Abnehmen des Graskollektors	18
Montieren des Ablenkblechs	19
Betriebs- und Graskollektortipps	20
Wartung	22
Empfohlener Wartungsplan	22
Reinigen des Gitters	22
Reinigen des Kollektors	22
Prüfen des Graskollektorriemens	22
Einfetten des Spannscheibenarms	22
Prüfen des Graskollektors	23
Prüfen der Mähwerkmesser und -ablenker	23
Einlagerung	23
Fehlersuche und -behebung	23

Einführung

Lesen Sie diese Anleitung bitte gründlich durch, um sich mit dem Betrieb und der Wartung des Produkts vertraut zu machen. Die Informationen in dieser Anleitung können dazu beitragen, Verletzungen und Sachschäden zu vermeiden. Obwohl Toro sichere Produkte konstruiert und herstellt, sind Sie selbst für den korrekten und sicheren Betrieb des Produktes verantwortlich.

Wenden Sie sich an Ihren Toro Vertragshändler oder Kundendienst, wenn Sie eine Serviceleistung, Toro Originalersatzteile oder weitere Informationen benötigen. Haben Sie dafür die Modell- und Seriennummern der Maschine griffbereit. Bild 1 zeigt die Lage der Modell- und Seriennummern an der Maschine.



m-6072

Bild 1

1. Position der Modell- und Seriennummer

Tragen Sie hier bitte die Modell- und Seriennummer der Maschine ein:

Modellnr.: _____ Seriennr.: _____
--

Diese Anleitung enthält Warnhinweise, die auf mögliche Gefahren hinweisen, sowie besondere Sicherheitshinweise, um Sie und andere vor Körperverletzungen bzw. Tod zu bewahren. **Gefahr**, **Warnung** und **Vorsicht** sind Signalwörter, durch die der Grad der Gefahr gekennzeichnet wird. Gehen Sie aber ungeachtet des Gefahrengrades immer sehr vorsichtig vor.

Gefahr zeigt extrem gefährliche Situationen an, die zu schweren oder sogar tödlichen Verletzungen *führen*, wenn die empfohlenen Sicherheitsmaßnahmen nicht befolgt werden.

Warnung zeigt eine gefährliche Situation an, die zu schweren oder sogar tödlichen Verletzungen führen kann, wenn die empfohlenen Sicherheitsmaßnahmen nicht befolgt werden.

Vorsicht zeigt eine gefährliche Situation an, die zu leichteren Verletzungen führen kann, wenn die empfohlenen Sicherheitsmaßnahmen nicht befolgt werden.

In dieser Anleitung werden zwei weitere Ausdrücke benutzt, um Informationen hervorzuheben. **Wichtig** lenkt Ihre Aufmerksamkeit auf besondere mechanische Informationen, und **Hinweis**: betont allgemeine Angaben, denen Sie besondere Beachtung schenken sollten.

Sicherheit

Im Folgenden finden Sie Informationen zur Sicherheit, die sich speziell auf Toro Maschinen beziehen, sowie weitere Sicherheitsinformationen, mit denen Sie sich vertraut machen müssen.

- Machen Sie sich mit dem sicheren Betrieb der Maschine sowie den Bedienungselementen und Sicherheitsschildern vertraut.
- Gehen Sie mit Graskollektoren oder anderen Anbaugeräten besonders vorsichtig vor. Anbaugeräte können die Stabilität und Betriebsmerkmale der Zugmaschine verändern.
- Befolgen Sie zur Verbesserung der Stabilität die Herstelleranweisungen bezüglich des Radballasts und der Gegengewichte.
- Verwenden Sie an steilen Hängen keinen Graskollektor. Ein schwerer Graskollektor kann zum Kontrollverlust und zum Umkippen der Maschine führen.
- Fahren Sie an Hängen langsamer und mit erhöhter Vorsicht. Fahren Sie an Hängen in der empfohlenen Richtung. Die Standsicherheit der Maschine kann durch die Beschaffenheit der Rasenflächen beeinträchtigt werden. Seien Sie besonders vorsichtig, wenn Sie in der Nähe von Gräben arbeiten.
- Führen Sie alle Bewegungen an Hängen langsam und schrittweise durch. Ändern Sie nie plötzlich die Geschwindigkeit oder Richtung.
- Der Graskollektor kann die Sicht nach hinten einschränken. Passen Sie besonders auf, wenn Sie rückwärts fahren.
- Gehen Sie beim Ver- und Abladen der Maschine auf/von einem Anhänger oder Pritschenwagen vorsichtig vor.
- Setzen Sie die Maschine nie mit angehobenem, abgenommenem oder verändertem Auswurfablenkblech ein, es sei denn, Sie verwenden einen Graskollektor oder Mulchablenker.
- Halten Sie Ihre Hände und Füße von beweglichen Teilen fern. Bei laufendem Motor sollten keine Einstellungsarbeiten vorgenommen werden.
- Stoppen Sie die Maschine auf einer ebenen Fläche, kuppeln Sie alle Antriebe aus, aktivieren Sie die Feststellbremse, blockieren Sie die Räder und schalten Sie den Motor aus, wenn Sie den Fahrersitz aus irgendeinem Grund verlassen. Dies gilt auch für das Leeren des Graskollektors oder Entfernen von Verstopfungen des Auswurfkanals.
- Wenn Sie den Graskollektor abnehmen, müssen Sie auf jeden Fall ein Auswurfablenkblech oder einen Schutz anbringen, den Sie ggf. für die Montage des Graskollektors abgenommen haben. Setzen Sie den Mäher nicht ohne montierten Graskollektor oder installiertes Grasablenkblech ein.
- Stoppen Sie den Motor, bevor Sie den Graskollektor abnehmen oder Verstopfungen im Auswurfkanal beseitigen.
- Lassen Sie Grasrückstände nicht für längere Zeit im Graskollektor.
- Die Bauteile des Graskollektors verschleifen, werden beschädigt und verschlechtern sich im Laufe der Zeit, was bewegliche Teile freilegen kann und das Ausschleudern von Gegenständen ermöglicht. Kontrollieren Sie die Bauteile regelmäßig und tauschen Sie diese durch vom Hersteller empfohlene Ersatzteile aus, wenn das notwendig erscheint.

Schalldruck

Diese Maschine erzeugt einen maximalen Schalldruckpegel, der am Ohr der Bedienungsperson auf der Grundlage von Messungen an baugleichen Maschinen nach Richtlinie 98/37/EG 99 dB(A) beträgt.

Schalleistung

Diese Maschine entwickelt nach Messungen an baugleichen Maschinen laut Richtlinie 2000/14/EG einen Schallleistungspegel von 100 dB(A).

Vibration

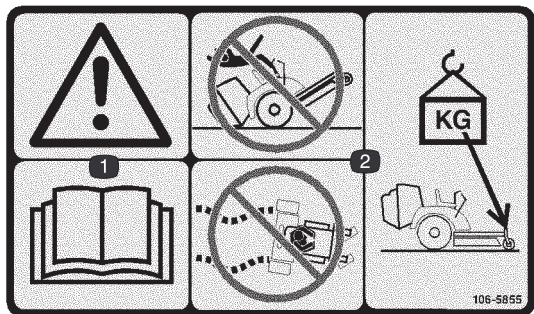
Dieses Modell hat auf der Grundlage von Messungen an baugleichen Maschinen gemäß der Richtlinie 98/37/EG an der/dem Hand/Arm der Bedienungsperson ein maximales Vibrationsniveau von ## m/s².

Dieses Modell hat auf der Grundlage von Messungen an baugleichen Maschinen gemäß der Richtlinie 98/37/EG an ganzen Körper der Bedienungsperson ein maximales Vibrationsniveau von ## m/s².

Sicherheits- und Bedienungsschilder

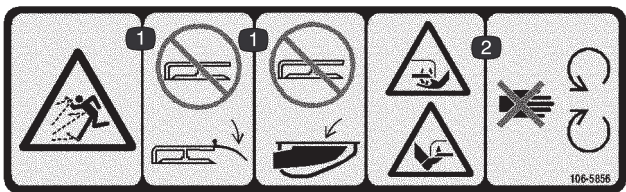


Die Sicherheits- und Bedienungsschilder sind gut sichtbar; sie befinden sich in der Nähe der möglichen Gefahrenbereiche. Beschädigte oder verloren gegangene Schilder müssen ausgetauscht bzw. ersetzt werden.



106-5855

- 1. Warnung: Lesen Sie die *Bedienungsanleitung*.
- 2. Fügen Sie vorne an der Maschine Gewicht hinzu, um ein Umkippen oder einen Kontrollverlust zu vermeiden.



106-5856

- 1. Gefahr durch herausgeschleuderte Gegenstände: Benutzen Sie die Maschine nie mit hochgeklapptem oder ohne Ablenkblech; das Ablenkblech oder der Graskollektor muss stets korrekt angebracht sein.
- 2. Gefahr einer Schnittwunde und/oder der Amputation von Händen oder Füßen durch Schnittmesser – halten Sie sich von beweglichen Teilen fern.

Einrichten

Hinweis: Bestimmen Sie die linke und rechte Seite der Maschine anhand der üblichen Bedienungsposition.

Wichtig Wenden Sie sich an einen offiziellen Vertragshändler und erwerben Sie den erforderlichen Entleerungsgriff, wenn Sie diesen Graskollektor an einer Maschine mit Überrollbügel montieren.

Einzelteile

Hinweis: Kontrollieren Sie anhand der nachstehenden Tabelle, ob Sie den vollen Lieferumfang erhalten haben.

Beschreibung	Menge	Verwendung
Schablone	1	Bohren der Löcher in der Kupplung
Schraube 7/16 x 5-1/2 Zoll: Nur Kawasaki® Motoren	1	Einbauen der Kupplung und der Antriebsscheibe
Schraube 7/16 x 4-3/4 Zoll: Nur Kohler® Motoren	1	
Antriebsscheibe	1	
Kupplungsdistanzstück	1	
Schraube Nr. 6 x 1/2 Zoll	1	

Beschreibung	Menge	Verwendung
Graskollektorbefestigungshalterung links	1	Einbauen der Graskollektorbefestigungshalterungen
Graskollektorbefestigungshalterung rechts	1	
Schraube 1/4 x 3/4 Zoll	2	
Schraube 3/8 x 1 Zoll	4	
Schlossschraube 3/8 x 7/8 Zoll	4	
Schraube 5/16 x 3/4 Zoll	4	
Schraube 5/16 x 1 Zoll	4	
Bundmutter 1/4 Zoll	2	
Bundmutter 5/16 Zoll	8	
Bundmutter 3/8 Zoll	4	
Sicherungsmutter 3/8 Zoll	4	
Flache Scheibe 3/8 Zoll	4	
Flache Scheibe 5/16 Zoll	8	
Graskollektor	1	Einbauen des Graskollektors
Lastösenbolzen	2	
Splint	2	
Spannscheibe und -arm mit Hardware	1	Einbauen der Graskollektorspannscheibe und des Graskollektorriemens
Feder	1	
Graskollektorriemen	1	
Gewicht links	1	Einbauen der Gewichte
Gewicht rechts	1	
Gewichtshalterung links	2	
Gewichtshalterung rechts	2	
Stützplatte	1	
Schraube 3/8 x 6-1/2 Zoll	4	
Schraube 5/16 x 1 Zoll	2	
Mutter 3/8 Zoll	8	
Sicherungsscheibe 3/8 Zoll	8	
Flache Scheibe 3/8 Zoll	16	
Schraube 3/8 x 4-1/2 Zoll	4	
Schraube 3/8 x 3/4 Zoll	2	
Blechschraube 3/8 x 5/8 Zoll	1	

Bohren der Löcher für die Kupplung

Ermitteln Sie mit der Metallschablone, die dem Graskollektor beiliegt, die Kupplungslöcher.

1. Nehmen Sie die Kupplungsbefestigung für die Kupplung ab (Bild 2).
2. Ziehen Sie den Kupplungsstecker ab (Bild 2).

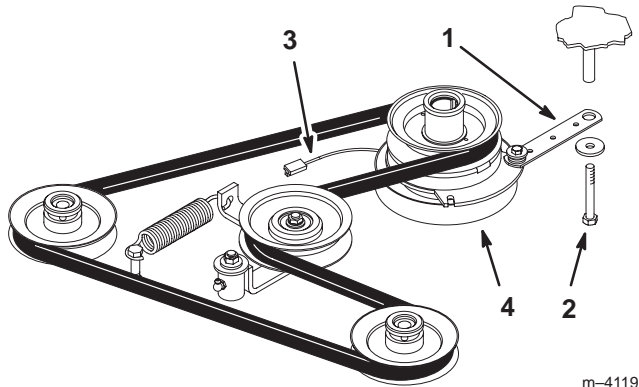


Bild 2

- | | |
|-------------------------|---------------------|
| 1. Kupplungsbefestigung | 3. Kupplungsstecker |
| 2. Schraube | 4. Kupplung |

3. Nehmen Sie den bestehenden Mähwerkriemen von der Kupplung ab.
4. Entfernen Sie die bestehende Kupplung von der Maschine (Bild 3). Werfen Sie die Schraube weg, die in der Kupplung eingesetzt war.
5. Entfernen Sie das bestehende Antriebsdistanzstück von der Kupplung (Bild 3).

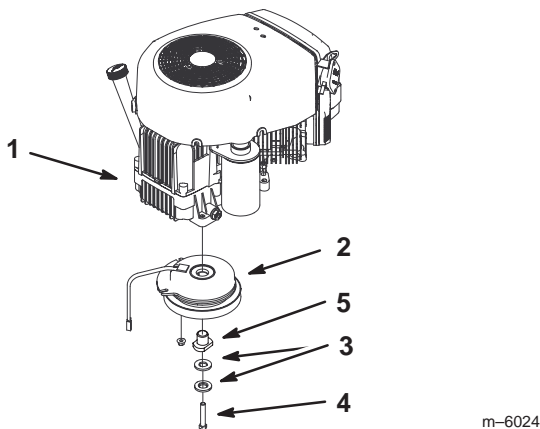


Bild 3

- | | |
|------------------|----------------------------------|
| 1. Motor | 4. Kupplungsschraube – wegwerfen |
| 2. Kupplung | 5. Antriebsdistanzstück |
| 3. Spannscheiben | |

6. Setzen Sie die Schablone in die Kupplungsscheibe ein. Der Außendurchmesser sollte mit der Innenseite des Kupplungsflansches ausgerichtet sein (Bild 4).

Hinweis: Setzen Sie ein Metallstück zwischen der Kupplung und der Scheibe ein, bevor Sie die Löcher bohren. Damit vermeiden Sie, dass Sie in die Kupplung bohren.

7. Bohren Sie mit der Schablone ein 3 mm Testloch in die Scheibe (Bild 4).
8. Setzen Sie die Schraube (Nr. 6 x 1/2 Zoll) in das 3 mm Loch ein (Bild 4). Damit verrutscht die Schablone nicht, wenn Sie die anderen zwei Löcher bohren.
9. Bohren Sie mit der Schablone die anderen zwei 3 mm Testlöcher in der Scheibe (Bild 4).
10. Entfernen Sie die Schablone und die Schraube (Nr. 6 x 1/2 Zoll) und werfen Sie sie weg (Bild 4).
11. Bohren Sie drei Löcher mit einem Durchmesser von 9 mm in die 3 mm Testlöcher (Bild 4).

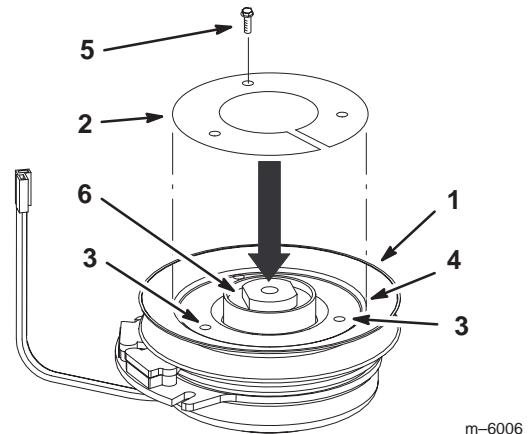


Bild 4

- | | |
|---------------------------|------------------------------|
| 1. Kupplungsriemenscheibe | 4. Kupplungsflansch |
| 2. Schablone | 5. Schraube Nr. 6 x 1/2 Zoll |
| 3. Bohrloch | 6. Antriebsdistanzstück |

Einbauen der Kupplung und der Antriebsscheibe

Hinweis: Schmieren Sie die Kurbelwelle mit Schmierstoff ein, bevor Sie die Kupplung und die Antriebsscheibe einbauen.

1. Setzen Sie das neue Scheibendistanzstück in die Kupplung ein (Bild 5).
2. Setzen Sie die Antriebsscheibe in die drei Löcher ein, die Sie in die Kupplungsscheibe gebohrt haben (Bild 5).

3. Setzen Sie das Antriebsdistanzstück in die Antriebsscheibe ein (Bild 5).

Hinweis: Für den Einbau der Kupplung sind zwei verschieden große Schrauben vorhanden. Die Größe hängt von dem Motortyp der Maschine ab.

4. Wenn die Maschine einen Kawasaki® Motor hat, montieren Sie die Kupplung mit einer Schraube (7/16 x 5-1/2 Zoll) und 2 vorhandenen Spannscheiben (Bild 5).
5. Wenn die Maschine einen Kohler® Motor hat, montieren Sie die Kupplung mit einer Schraube (7/16 x 4-3/4 Zoll) und 2 vorhandenen Spannscheiben (Bild 5).
6. Ziehen Sie die Kupplungsschraube mit 75 Nm an (Bild 5).
7. Montieren Sie den vorhandenen Mähwerkriemen auf der Kupplung.
8. Montieren Sie die Kupplungsbefestigung (Bild 2).
9. Stecken Sie den Kupplungsstecker auf (Bild 2).

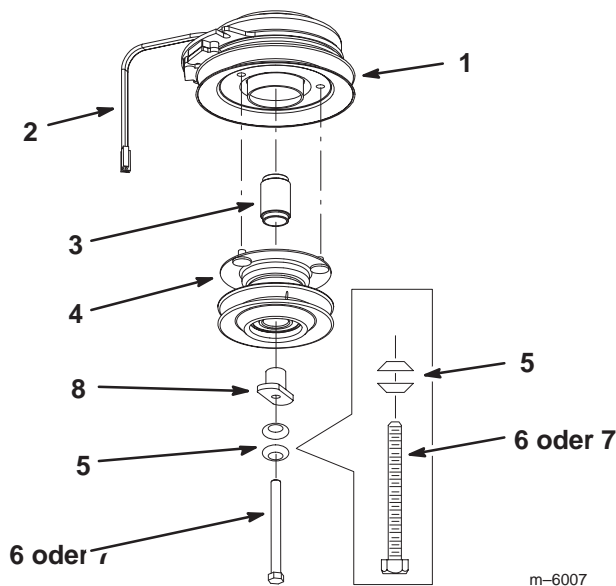


Bild 5

- | | |
|-------------------------|---|
| 1. Kupplung | 6. Schraube 7/16 x 5-1/2 Zoll: Nur Kawasaki Motoren |
| 2. Kupplungsstecker | 7. Schraube 7/16 x 4-3/4 Zoll: Nur Kohler Motoren |
| 3. Scheibendistanzstück | 8. Antriebsdistanzstück |
| 4. Antriebsscheibe | |
| 5. Spannscheiben | |

Abnehmen der Antriebsräder



Gefahr



Mechanische oder hydraulische Wagenheber können u.U. ausfallen, was schwere Verletzungen zur Folge haben kann.

- Benutzen Sie zum Abstützen der Maschine Achsständer.
- Verwenden Sie keine hydraulischen Wagenheber.

1. Lösen Sie Antriebsradmutter oder Muttern.
2. Heben Sie die Hinterseite der Maschine an und stützen sie auf Achsständern ab.
3. Nehmen Sie die Antriebsräder ab.

Bohren der Löcher für die Graskollektorbefestigungshalterungen

1. Nehmen Sie das hintere Wärmeschutzblech ab (Bild 6). Werfen Sie die oberen Schrauben und Muttern weg.

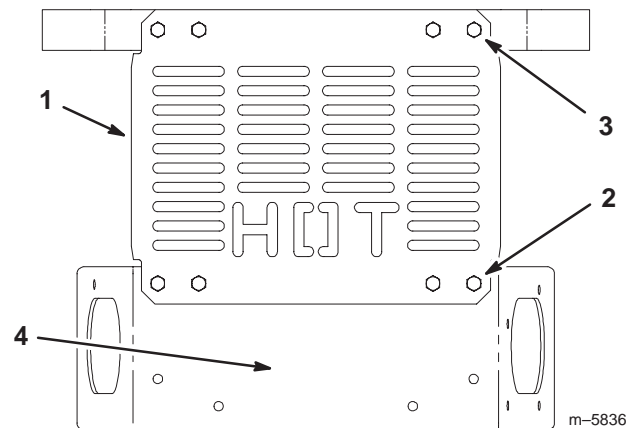


Bild 6

- | | |
|---|---|
| 1. Hinteres Wärmeschutzblech | 3. Obere Schrauben – abnehmen und wegwerfen |
| 2. Schrauben – abnehmen und aufbewahren | 4. Hintere Stoßstange. |

Hinweis: Nur für internationale Maschinen: Nehmen Sie das Wärmeschutzblech vom Hydrauliktank ab. Bewahren Sie das Wärmeschutzblech und alle Hardware auf. Siehe Abbildung 16.

2. Setzen Sie für die rechte Graskollektorbefestigungshalterung die Befestigungshalterung innen in den Hydrauliktank, die Hydraulikschläuche und unter den Motorhaubenriemen.

3. Setzen Sie für die linke Graskollektorbefestigungshalterung die Befestigungshalterung innen in die Auspuffschutzvorrichtung und unter den Motorhaubenriemen.
4. Nehmen Sie (falls vorhanden) die Schraube (1/4 Zoll) ab, mit der die elektrischen Relais links und rechts am Chassis befestigt sind. Werfen Sie Mutter und Schraube weg.

Hinweis: Die Relais werden bei der endgültigen Installation der Graskollektorbefestigungshalterungen montiert.

5. Schrauben Sie in das bestehende 6 mm Loch im Seitenchassis die Graskollektorbefestigungshalterung lose in das Seitenchassis (Bild 7). Verwenden Sie eine Schraube (1/4 x 3/4 Zoll) und eine 1 Bundmutter (1/4 Zoll) (Bild 7).

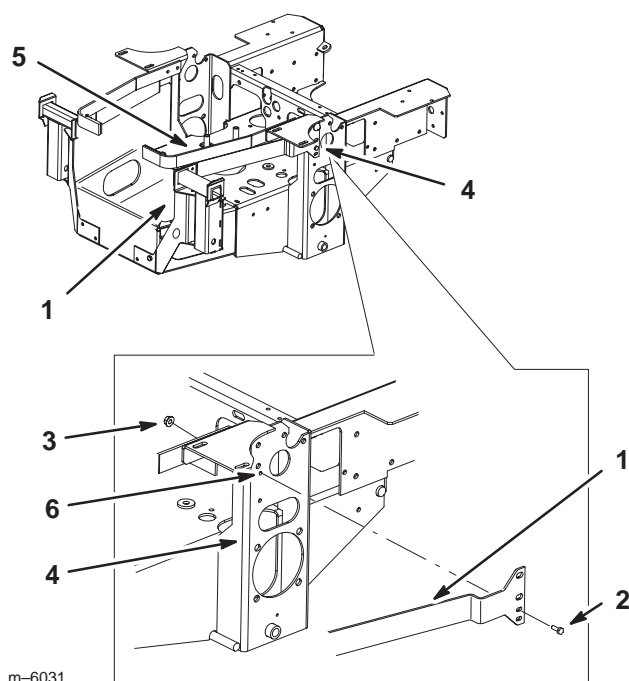
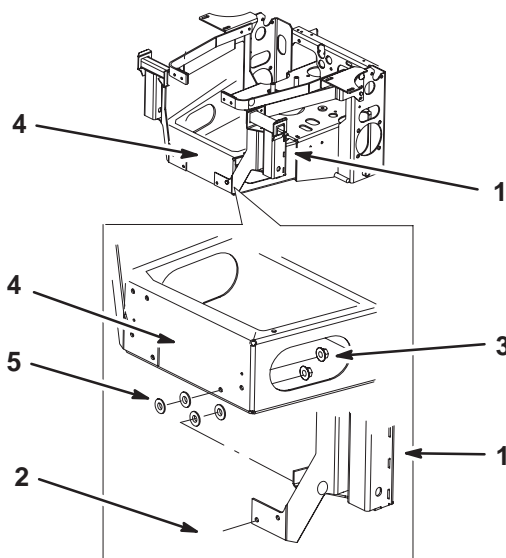


Bild 7

- | | |
|--|--------------------------|
| 1. Graskollektorbefestigungshalterung rechts | 4. Seitenchassis |
| 2. Schraube 1/4 x 3/4 Zoll | 5. Motorhaubenriemen |
| 3. Bundmutter 1/4 Zoll | 6. Bestehendes Loch 6 mm |

6. Befestigen Sie die Graskollektorbefestigungshalterung lose mit zwei Schrauben (5/16 x 3/4 Zoll), vier flachen Scheiben (5/16 Zoll) und zwei Bundmutter (5/16 Zoll) an der hinteren unteren Stoßstange (Bild 8).

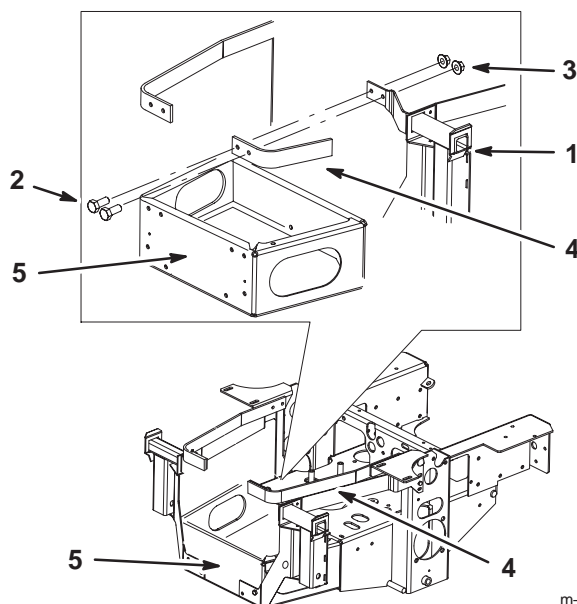


m-6028

Bild 8

- | | |
|---------------------------------------|------------------------------|
| 1. Graskollektorbefestigungshalterung | 3. Bundmutter 5/16 Zoll |
| 2. Schraube 5/16 x 3/4 Zoll | 4. Stoßstange |
| | 5. Flache Scheiben 5/16 Zoll |

7. Befestigen Sie die Graskollektorbefestigungshalterung lose mit zwei Schrauben (5/16 x 1 Zoll) und zwei Bundmutter (5/16 Zoll) am Motorhaubenriemen (Bild 9).
8. Ziehen Sie alle Schrauben und Muttern an. Fangen Sie bei der 1/4 Zoll Schraube an, dann die 5/16 Zoll Schrauben an der hinteren Stoßstange und dann die Schrauben am Motorhaubenriemen.



m-6099

Bild 9

- | | |
|---------------------------------------|-------------------------|
| 1. Graskollektorbefestigungshalterung | 3. Bundmutter 5/16 Zoll |
| 2. Schraube 5/16 x 1 Zoll | 4. Motorhaubenriemen |
| | 5. Stoßstange |

9. Verwenden Sie die Graskollektorbefestigungshalterung als Schablone. Markieren Sie die vier Löcher in der Mitte der Schlitzes (Bild 10).
10. Nehmen Sie die Graskollektorbefestigungshalterung ab (Bild 10).
11. Bohren Sie vier Testlöcher mit einem Durchmesser von 3 mm an den markierten Stellen. (Bild 10).
12. Bohren Sie zwei Löcher mit einem Durchmesser von **10 mm** durch die 3 mm Testlöcher in das Seitenchassis (Bild 10).
13. Bohren Sie zwei Löcher mit einem Durchmesser von **10 mm** durch die 3 mm Testlöcher seitlich in die hintere Stoßstange (Bild 10).
14. Wiederholen Sie das Verfahren für die andere Seite.

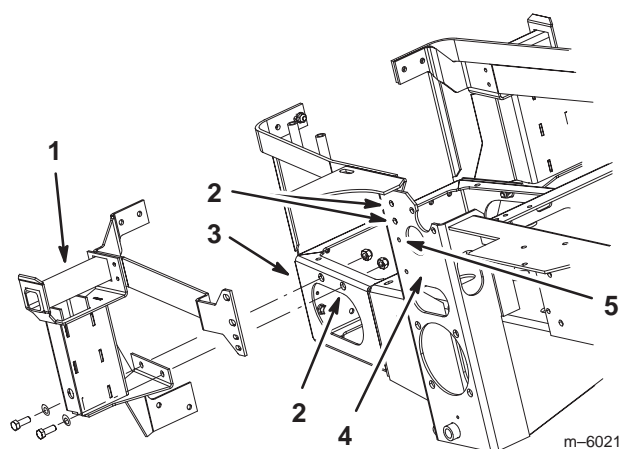


Bild 10

- | | |
|---------------------------------------|--------------------------|
| 1. Graskollektorbefestigungshalterung | 3. Hintere Stoßstange. |
| 2. Bohren Sie ein Loch von 10 mm | 4. Seitenchassis |
| | 5. Bestehendes Loch 6 mm |

Montieren der Graskollektorbefestigungshalterungen

Wichtig Ziehen Sie die Schrauben erst an, wenn beide Graskollektorbefestigungshalterungen lose an der Maschine montiert sind.

Anweisungen für das richtige Anziehen der Schrauben finden Sie unter „Anziehen der Befestigungsschrauben“ auf Seite 11.

1. Montieren Sie die Graskollektorbefestigungshalterung an der hinteren Stoßstange und am Seitenchassis.

Hinweis: Achten Sie darauf, ggf. die elektrischen Relais anzuschließen.

2. Schrauben Sie die Graskollektorbefestigungshalterung lose in das bestehende 6 mm Loch im Seitenchassis. Verwenden Sie eine Schraube (1/4 x 3/4 Zoll) und eine Bundmutter (1/4 Zoll) (Bild 11).
3. Schrauben Sie die Graskollektorbefestigungshalterung lose in die zwei Löcher im Seitenchassis. Verwenden Sie zwei Schlossschrauben (3/8 x 7/8 Zoll) und zwei Bundmutter (3/8 Zoll) (Bild 11).

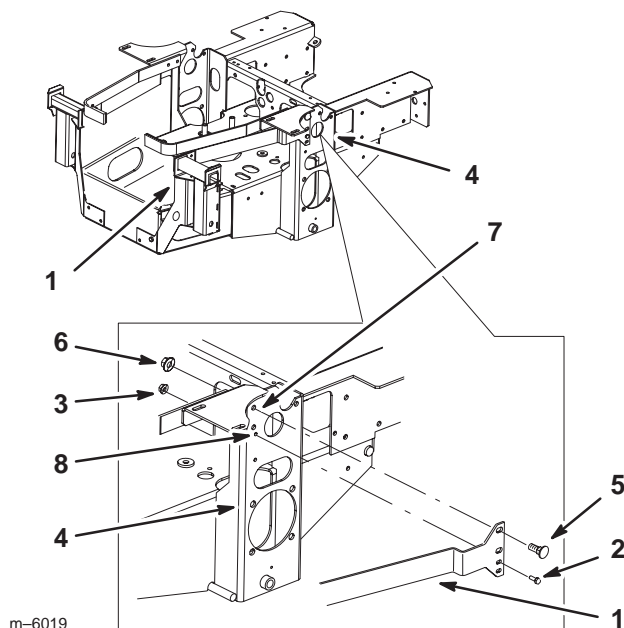


Bild 11

- | | |
|--|-----------------------------------|
| 1. Graskollektorbefestigungshalterung rechts | 5. Schlossschraube 3/8 x 7/8 Zoll |
| 2. Schraube 1/4 x 3/4 Zoll | 6. Bundmutter 3/8 Zoll |
| 3. Bundmutter 1/4 Zoll | 7. Gebohrte Löcher |
| 4. Seitenchassis | 8. Bestehendes Loch 6 mm |

4. Befestigen Sie die Graskollektorbefestigungshalterung mit zwei Schrauben (3/8 x 1 Zoll), zwei flachen Scheiben (3/8 Zoll) und zwei Bundmuttern (3/8 Zoll) seitlich an der hinteren Stoßstange (Bild 12).

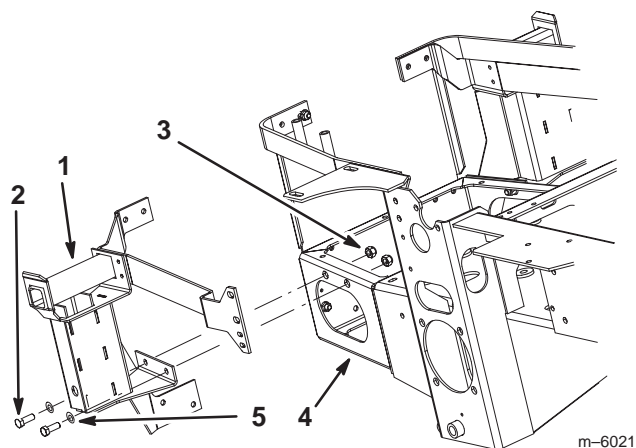


Bild 12

- | | |
|--|----------------------------------|
| 1. Graskollektorbefestigungshalterung rechts | 4. Seite der hinteren Stoßstange |
| 2. Schraube 3/8 x 1 Zoll | 5. Flache Scheibe 3/8 Zoll |
| 3. Sicherungsmutter 3/8 Zoll | |

5. Befestigen Sie die Graskollektorbefestigungshalterung mit zwei Schrauben (5/16 x 3/4 Zoll), vier flachen Scheiben (5/16 Zoll) und zwei Bundmuttern (5/16 Zoll) an der hinteren unteren Stoßstange (Bild 13).

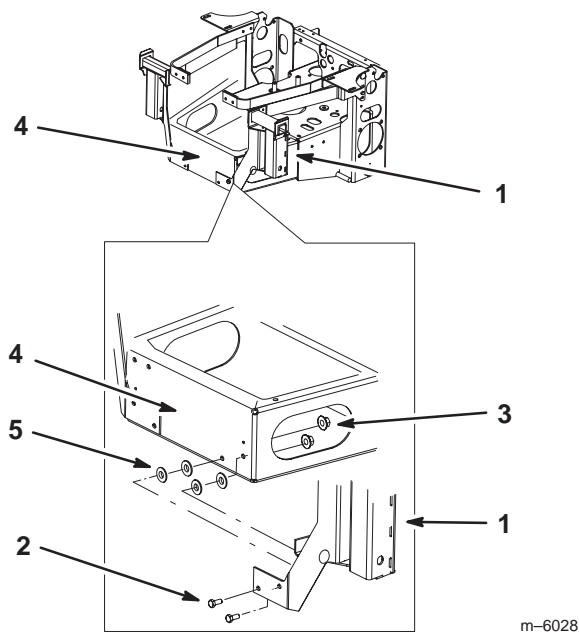


Bild 13

- | | |
|---------------------------------------|------------------------------|
| 1. Graskollektorbefestigungshalterung | 3. Bundmutter 5/16 Zoll |
| 2. Schraube 5/16 x 3/4 Zoll | 4. Stoßstange |
| | 5. Flache Scheiben 5/16 Zoll |

6. Montieren Sie die Unterseite des hinteren Wärmeschutzblechs an der hinteren Stoßstange (Bild 6).
7. Befestigen Sie die Graskollektorbefestigungshalterung mit zwei Schrauben (5/16 x 1 Zoll) und zwei Bundmuttern (5/16 Zoll) am hinteren Wärmeschutzblech und dem Motorhaubenriemen (Bild 14).
8. Wiederholen Sie das Verfahren für die andere Seite (Bild 14).

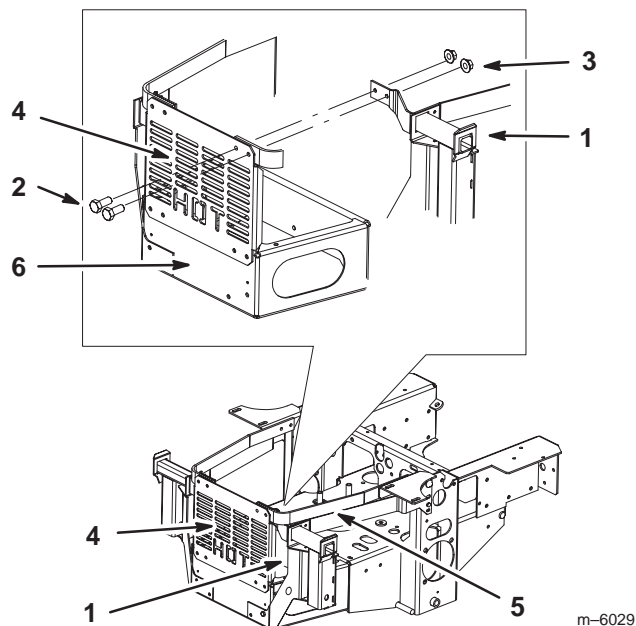


Bild 14

- | | |
|---------------------------------------|------------------------------|
| 1. Graskollektorbefestigungshalterung | 4. Hinteres Wärmeschutzblech |
| 2. Schraube 5/16 x 1 Zoll | 5. Motorhaubenriemen |
| 3. Bundmutter 5/16 Zoll | 6. Hintere Stoßstange. |

Anziehen der Befestigungsschrauben

Wichtig Achten Sie beim Anziehen der Befestigungsschrauben auf die Drehmomentspezifikationen in der nachfolgenden Tabelle.

Größe der Befestigungsschrauben	Drehmoment
Alle Schrauben 5/16 Zoll	26 Nm
Alle Schrauben 3/8 Zoll	48 Nm
Alle Schrauben 1/4 Zoll	11 Nm

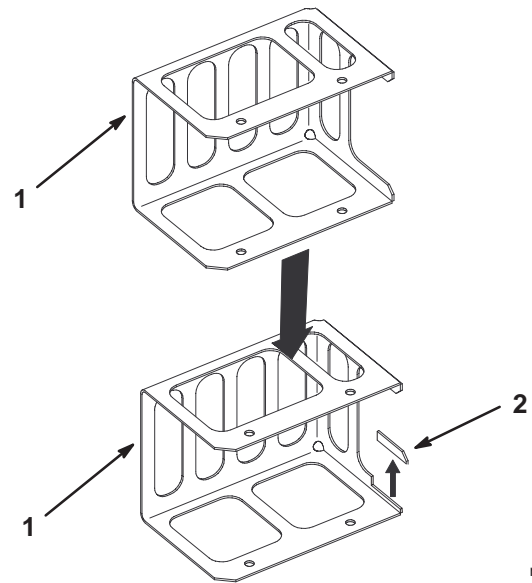
Im Folgenden finden Sie die richtige Reihenfolge für das Anziehen der Graskollektorbefestigungshalterungen, wenn alle Befestigungen angebracht sind.

1. Ziehen Sie die Graskollektorbefestigungshalterung an der hinteren Stoßstange fest (Bild 13). Siehe Drehmomententabelle.
2. Ziehen Sie die Graskollektorbefestigungshalterung am oberen hinteren Wärmeschutzblech und dem Motorhaubenriemen fest (Bild 14). Siehe Drehmomententabelle.
3. Ziehen Sie die Graskollektorbefestigungshalterung seitlich an der hinteren Stoßstange fest (Bild 12). Siehe Drehmomententabelle.
4. Ziehen Sie die Graskollektorbefestigungshalterung am Seitenchassis fest (Bild 11). Siehe Drehmomententabelle.
5. Montieren Sie die Antriebsräder.
6. Lassen Sie die Maschine auf die Antriebsräder ab.

Montieren des Wärmeschutzblechs des Hydrauliktanks bei internationalen Maschinen

Hinweis: Dieser Abschnitt gilt nur für **internationale** Maschinen.

1. Schneiden Sie vor der Montage des Wärmeschutzblechs des Hydrauliktanks einen Teil des Wärmeschutzblechs aus (siehe Bild 15). Das Wärmeschutzblech passt dann um die seitliche Befestigungshalterung.

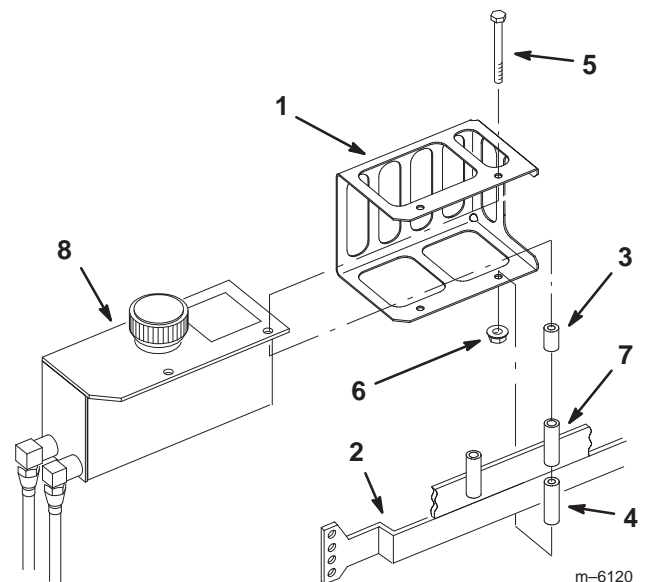


m-6119

Bild 15

1. Wärmeschutzblech des Hydrauliktanks
2. Herausgeschnittener Teil

2. Montieren Sie das Wärmeschutzblech des Hydrauliktanks mit den vorher abgenommenen Schrauben (Bild 16).



m-6120

Bild 16

1. Wärmeschutzblech des Hydrauliktanks
2. Graskollektorbefestigungshalterung
3. Kurzes Distanzstück
4. Langes Distanzstück
5. Schraube
6. Mutter
7. Motorhaubenriemen
8. Hydrauliktank

Einbauen des Graskollektors

1. Nehmen Sie die vier Schrauben am Rutschblech ab (Bild 18).
2. Nehmen Sie das Rutschblech ab (Bild 18). Dies vereinfacht die Montage des Graskollektorriemens.
3. Montieren Sie den Graskollektor an der Graskollektorbefestigungshalterung (Bild 17).
4. Setzen Sie die Lastösenbolzen in den Graskollektor und die Graskollektorbefestigungshalterung ein. Sichern Sie sie mit den Splinten ab (Bild 17).

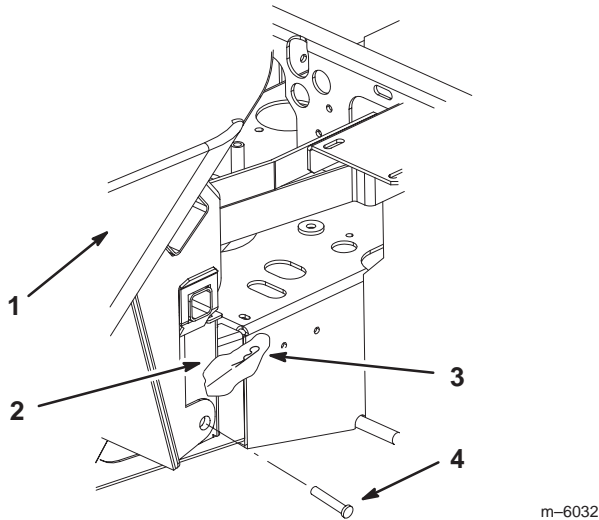


Bild 17

- | | |
|---------------------------------------|-------------------|
| 1. Graskollektor | 3. Splint |
| 2. Graskollektorbefestigungshalterung | 4. Lastösenbolzen |

m-6032

Montieren der Spannscheibe und des Spannriemens

1. Legen Sie den Graskollektorriemen auf die Kupplungsantriebsscheibe (Bild 20).
2. Legen Sie den Graskollektorriemen auf die Graskollektorscheibe (Bilder 18 und 20).
3. Nehmen Sie die Schraube, die Scheibe, das Distanzstück und die Sicherungsmutter vom Spannscheibenarm ab (Bild 18).

Hinweis: Achten Sie darauf, dass sich die Scheibe bei der Montage des Spannscheibenarms unter dem Zugmaschinenchassis befindet.

4. Montieren Sie den Spannscheibenarm mit der vorher abgenommenen Schraube, der Scheibe, dem Distanzstück und der Sicherungsmutter am Graskollektor (Bild 18).

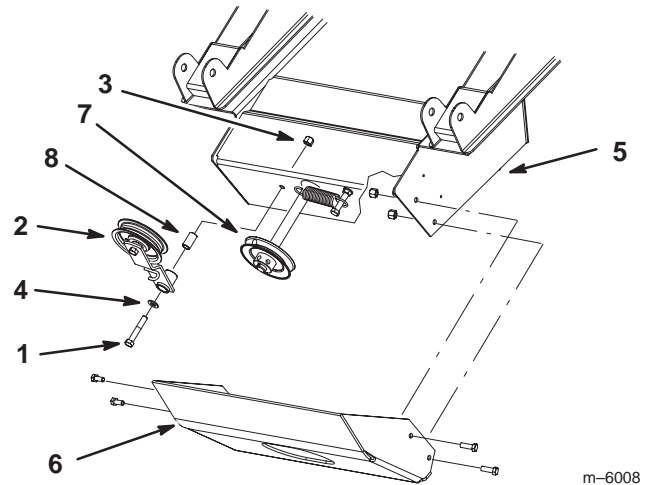


Bild 18

- | | |
|------------------------------|-------------------------|
| 1. Schraube 3/8 x 2-1/4 Zoll | 5. Graskollektor |
| 2. Spannscheibe und -arm | 6. Rutschblech |
| 3. Sicherungsmutter 3/8 Zoll | 7. Graskollektorscheibe |
| 4. Scheibe 3/8 Zoll | 8. Distanzstück |

m-6008

5. Montieren Sie die Spannfeder auf der am Graskollektor befestigten Schraube (Bild 20).

Hinweis: Achten Sie darauf, dass die Schraube für die Feder auf 5 cm eingestellt ist (Bild 19).

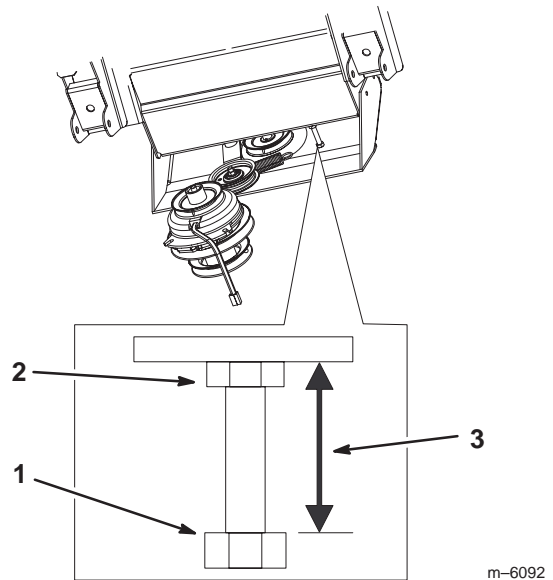


Bild 19

- | | |
|-----------------------|---------|
| 1. Schraube für Feder | 3. 5 cm |
| 2. Klemmmutter | |

m-6092

6. Montieren Sie die Feder auf dem Haken des Spannscheibenarms (Bild 20).
7. Montieren Sie das Rutschblech (Bild 18).

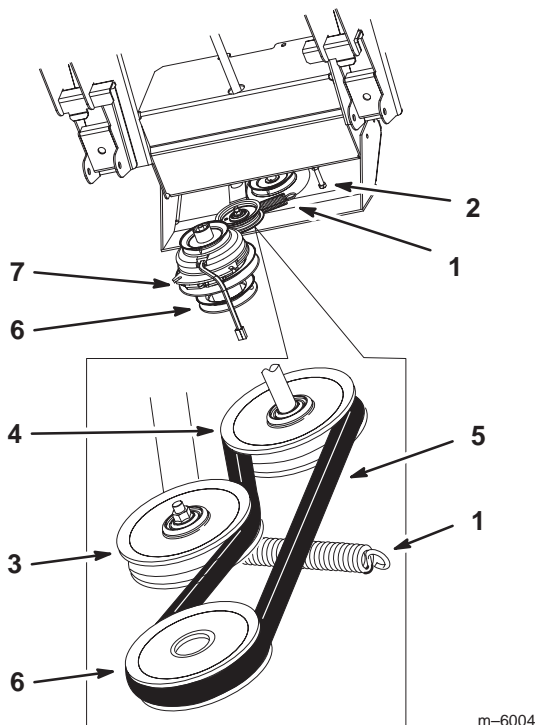


Bild 20

- | | |
|-----------------------------------|----------------------------------|
| 1. Spannfeder | 5. Graskollektorriemen |
| 2. Schraube für Feder | 6. Kupplungsantriebs-
scheibe |
| 3. Graskollektorspann-
scheibe | 7. Kupplung |
| 4. Graskollektorscheibe | |

Einbauen der Gewichte

Hinweis: Es gibt linke und rechte Gewichte und Befestigungshalterungen für die Gewichte (Bild 22).



Vorsicht



Der Graskollektor erhöht das Gewicht des hinteren Teils der Maschine. Dies kann zu Instabilität führen und einen Kontrollverlust verursachen.

- Montieren Sie die vorderen Gewichte

1. Nehmen Sie die zwei äußeren Schrauben ab, mit denen die vordere Bodenplatte am Chassis befestigt ist (Bild 21). Bewahren Sie die Schrauben auf.
2. Nehmen Sie die vier Schrauben und Scheiben ab, mit denen die vordere Bodenplatte am Vorderchassis befestigt ist (Bild 21). Bewahren Sie die Schrauben und Scheiben auf.

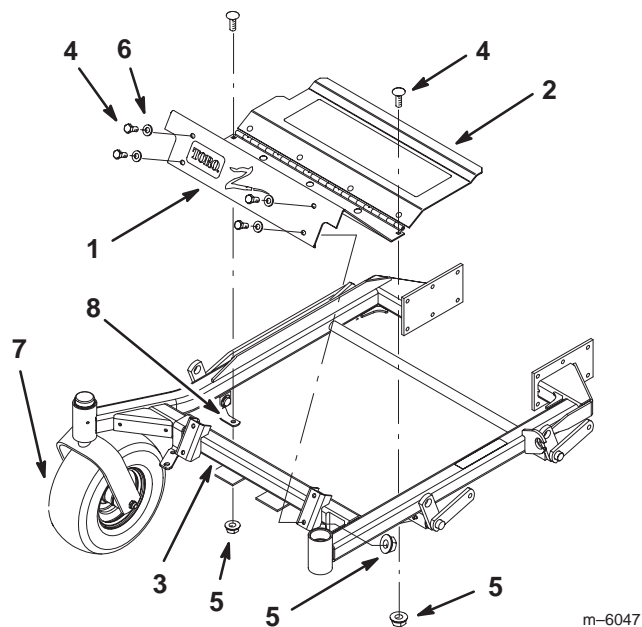


Bild 21

- | | |
|------------------------|---------------------|
| 1. Vordere Bodenplatte | 5. Mutter |
| 2. Fußstütze | 6. Scheibe |
| 3. Vorderchassis | 7. Vorderes Laufrad |
| 4. Schraube | 8. Chassis |

3. Setzen Sie die linken und rechten Befestigungshalterungen der Gewichte in das Vorderchassis ein (die zwei Löcher sollten nach vorne zeigen) (Bild 22).
4. Montieren Sie die Gewichte mit vier Schrauben (3/8 x 6-1/2 Zoll), acht flachen Scheiben (3/8 Zoll), vier Bundmuttern (3/8 Zoll) und vier Muttern (3/8 Zoll) in den Löchern der hinteren Gewichtsbefestigungshalterung (Bild 22).

Hinweis: Nur die zwei inneren Gewichtsbefestigungshalterungen verwenden für die Montage der Gewichte die Löcher in der Mitte.

5. Setzen Sie in den mittleren Löchern der Gewichtsbefestigungshalterung zwei Schrauben (3/8 x 3/4 Zoll) in die Gewichte (Bild 22).

Hinweis: Drehen Sie nach der Montage der Gewichte die Laufräder in die Nähe der Gewichte, um sicherzustellen, dass ein Abstand zwischen den Rädern und den Gewichten besteht. Stellen Sie die Gewichte ggf. ein.

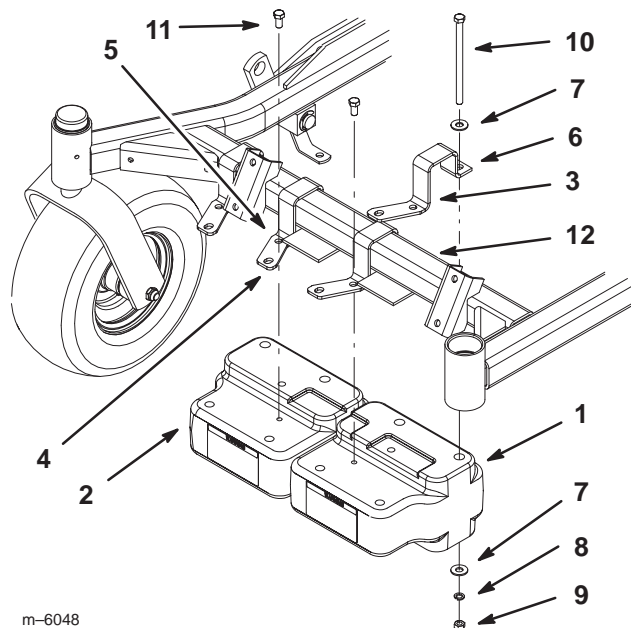


Bild 22

- | | |
|-----------------------------|-------------------------------|
| 1. Gewicht links | 8. Sicherungsscheibe 3/8 Zoll |
| 2. Gewicht rechts | 9. Mutter 3/8 Zoll |
| 3. Gewichtshalterung links | 10. Schraube 3/8 x 6-1/2 Zoll |
| 4. Gewichtshalterung rechts | 11. Schraube 3/8 x 3/4 Zoll |
| 5. Mittleres Loch | 12. Vorderchassis |
| 6. Hinteres Loch | |
| 7. Flache Scheibe 3/8 Zoll | |

6. Setzen Sie die zwei äußeren Schrauben ein, mit denen die vordere Bodenplatte am Chassis befestigt ist (Bild 21).
7. Setzen Sie **nur die zwei oberen Schrauben** ein, mit denen die vordere Bodenplatte am Vorderchassis befestigt ist (Bild 21). Verwenden Sie die vorhandenen Schrauben.
8. Montieren Sie in den zwei unteren Löchern, in denen die vordere Bodenplatte befestigt ist, die Stützplatte an der Vorderseite der Maschine. Verwenden Sie 2 neue Schrauben (5/16 x 1 Zoll), 2 bestehende flache Scheiben (5/16 Zoll) und zwei bestehende Bundmuttern (5/16 Zoll) (Bild 24).

Hinweis: Wenn Sie **nicht** an die rechte Bundmutter rankommen, bohren Sie ein Loch (mit einem Durchmesser von 9 mm) durch die vordere Bodenplatte. Verwenden Sie die Stützplatte als Schablone (Bild 23).

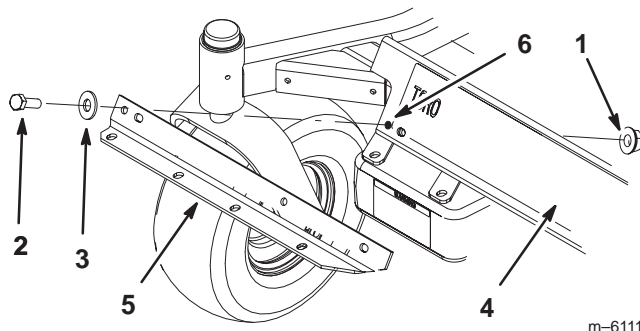


Bild 23

- | | |
|--|----------------------------------|
| 1. Bundmutter 5/16 Zoll | 4. Vordere Bodenplatte |
| 2. Schraube 5/16 x 1 Zoll | 5. Stützplatte |
| 3. Bestehende flache Scheibe 5/16 Zoll | 6. Bohrloch (falls erforderlich) |
9. Bohren Sie mit der Stützplatte als Schablone ein 8 mm Loch in die vordere Bodenplatte (Bild 24).
 10. Setzen Sie eine Blechschraube (3/8 x 5/8 Zoll) in die Stützplatte und das gerade gebohrte Loch ein (Bild 24).
 11. Montieren Sie die Stützplatte an den Befestigungshalterungen und den Gewichten mit vier Schrauben (3/8 x 4-1/2 Zoll), acht flachen Scheiben (3/8 Zoll), vier Sicherungsscheiben (3/8 Zoll) und vier Muttern (3/8 Zoll) (Bild 24).

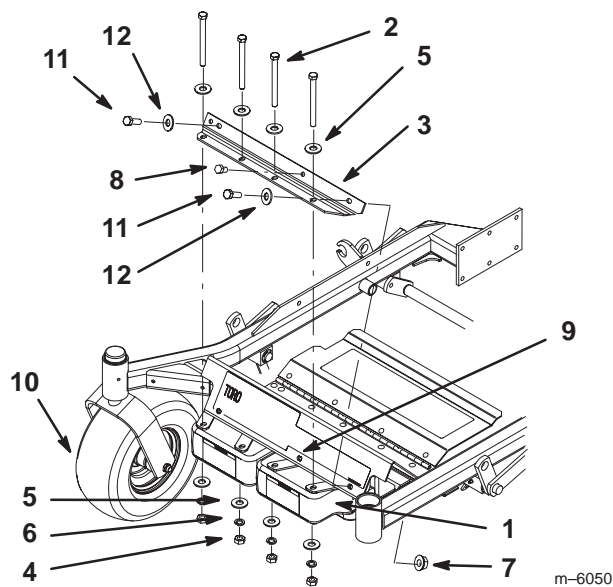


Bild 24

- | | |
|-------------------------------|---|
| 1. Gewicht | 8. Blechschraube 3/8 x 5/8 Zoll |
| 2. Schraube 3/8 x 4-1/2 Zoll | 9. Bohrloch |
| 3. Stützplatte | 10. Vorderes Laufrad |
| 4. Mutter 3/8 Zoll | 11. Schraube 5/16 x 1 Zoll |
| 5. Flache Scheibe 3/8 Zoll | 12. Bestehende flache Scheibe 5/16 Zoll |
| 6. Sicherungsscheibe 3/8 Zoll | |
| 7. Bundmutter | |

Montieren des Manschetten- und Auswurfrohrs

1. Kuppeln Sie die ZWA aus, aktivieren Sie die Feststellbremse und blockieren Sie die Antriebsräder.
2. Stoppen Sie vor dem Verlassen des Fahrersitzes den Motor, ziehen Sie den Schlüssel ab und warten Sie, bis alle rotierenden Teile zum Stillstand gekommen sind.
3. Entfernen Sie die Sicherungsmutter, Schraube, Feder und das Distanzstück, mit denen das Ablenkblech am Mähwerk befestigt ist (Bild 30).
4. Nehmen Sie das Ablenkblech vom Mähwerk ab (Bild 30). Bewahren Sie das Ablenkblech und die Schrauben für den Einsatz mit seitlichem Auswurf auf.
5. Setzen Sie den vorderen Haken der Manschette in den vorderen Schlitz an der Befestigungshalterung (Bild 25).

6. Platzieren Sie den hinteren Haken über die Rückseite der Befestigungshalterung (Bild 25).
7. Setzen Sie das obere Rohr in den Graskollektor ein (Bild 25).
8. Schieben Sie die Klemme auf das mittlere Rohr (Bild 25).
9. Richten Sie das Einstellrad am mittleren Rohr mit der Kerbe im oberen Rohr aus. Schieben Sie das mittlere Rohr in das obere Rohr und drehen Sie das mittlere Rohr um 60 Grad (Bild 25).
10. Ziehen Sie die Klemme um die obere und mittlere Rohrverbindung fest (Bild 25).
11. Schieben Sie das mittlere Rohr auf die Manschette und verriegeln Sie sie (Bild 25).

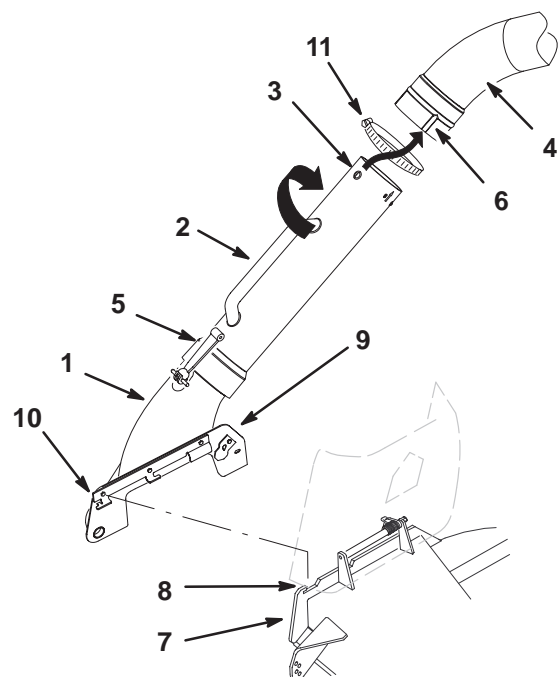


Bild 25

- | | |
|-------------------------|--------------------------|
| 1. Manschette | 7. Befestigungshalterung |
| 2. Mittleres Rohr | 8. Vorderer Schlitz |
| 3. Einstellrad | 9. Hinterer Haken |
| 4. Oberes Rohr | 10. Vorderer Haken |
| 5. Riegel | 11. Klemme |
| 6. Kerbe in oberem Rohr | |

Einstellen des Griffs

Der Graskollektorgriff muss eingestellt werden, um das Spiel im Graskollektorkabel zu entfernen.

1. Lockern Sie die Muttern an beiden Seiten der Anschlagshalterung (Bild 26).
2. Stellen Sie die Anschlagsschraube ein, bis das Graskollektorkabel **kein** Spiel hat (Bild 26).
3. Ziehen Sie die Muttern an beiden Seiten der Anschlagshalterung an (Bild 26).

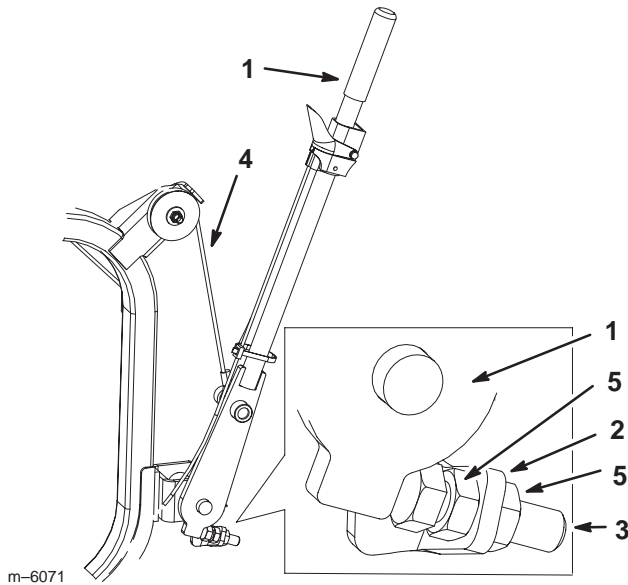


Bild 26

- | | |
|-----------------------|-----------------------|
| 1. Graskollektorgriff | 4. Graskollektorkabel |
| 2. Anschlagshalterung | 5. Mutter |
| 3. Anschlagsschraube | |

Regeln des Reifendrucks

Regeln Sie den Reifendruck im vorderen Laufrad (Bild 24) und in den Hinterreifen (Bild 27). Verwenden Sie die folgenden Luftdruckwerte, wenn der Graskollektor montiert ist.

Druck: Hinterreifen: 138 kPa
Vordere Laufräder: 241 kPa

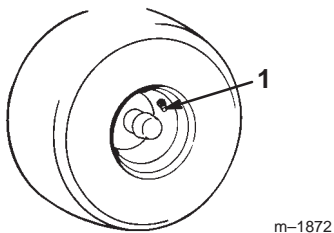


Bild 27

1. Ventilschaft

Betrieb

Hinweis: Bestimmen Sie die linke und rechte Seite der Maschine anhand der üblichen Bedienungsposition.

Wichtig Stellen Sie die Feststellbremse fest und blockieren Sie die Räder, wenn Sie die Maschine (selbst nur für ein paar Minuten) unbeaufsichtigt lassen.



Warnung



Halten Sie folgende Maßnahmen ein, um Personenverletzungen zu vermeiden.

- Machen Sie sich mit allen Betriebs- und Sicherheitsanweisungen in der Bedienungsanleitung des Mähers vertraut, bevor Sie dieses Anbaugerät verwenden.
- Nehmen Sie den Graskollektor oder die Graskollektorrohre nie ab, wenn der Motor läuft.
- Schalten Sie den Motor immer ab, und warten Sie, bis alle beweglichen Teile zum Stillstand gekommen sind, bevor Sie Verstopfungen vom Graskollektorsystem entfernen.
- Führen Sie nie bei laufendem Motor Wartungsarbeiten oder Reparaturen durch.
- Stellen Sie die Feststellbremse fest und blockieren Sie die Räder.



Warnung



Wenn das Ablenkblech, die Graskollektorrohre oder der komplette Graskollektor nicht montiert sind, sind die Bedienungsperson und umstehende Personen der Gefahr eines Kontakts mit dem Schnittmesser und ausgeschleuderten Gegenständen ausgesetzt. Kontakt mit (dem) rotierenden Schnittmesser(n) oder ausgeschleuderten Gegenständen führt zu einer Verletzung oder dem Tod.

- Montieren Sie immer das Ablenkblech, wenn Sie den Graskollektor abnehmen und den seitlichen Auswurf verwenden.
- Wechseln Sie das Ablenkblech sofort aus, wenn es beschädigt ist. Das Ablenkblech lenkt das Material zur Rasenfläche.
- Stecken Sie nie Hände oder Füße unter den Rasenmäher.
- Versuchen Sie nie, den Auswurfbereich zu räumen oder die Schnittmesser zu reinigen, ohne die Zapfwelle auf *Aus* zu stellen und den Zündschlüssel auf *Aus* zu drehen. Ziehen Sie außerdem den Schlüssel und den/die Zündkerzenstecker.



Vorsicht



Kinder und Unbeteiligte können verletzt werden, wenn sie die unbeaufsichtigt zurückgelassene Maschine bewegen oder versuchen, sie einzusetzen.

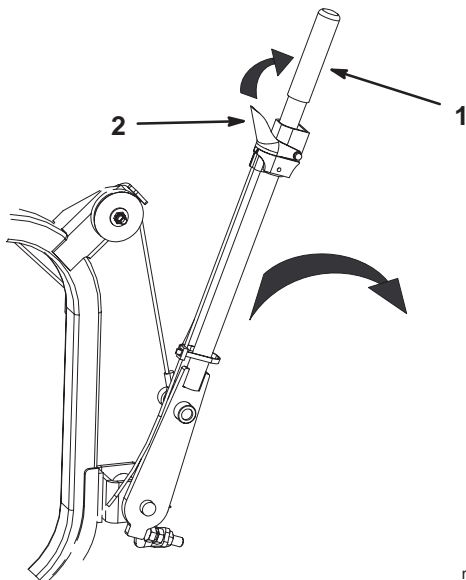
Ziehen Sie den Zündschlüssel immer ab, stellen Sie die Feststellbremse fest und blockieren Sie die Räder, wenn Sie die Maschine (selbst nur für ein paar Minuten) unbeaufsichtigt lassen.

Öffnen des Graskollektors

Wichtig Wenden Sie sich an einen offiziellen Vertragshändler und erwerben Sie den erforderlichen Entleerungsgriff, wenn Sie diesen Graskollektor an einer Maschine mit Überrollbügel einsetzen.

1. Kuppeln Sie die Zapfwelle aus.
2. Fassen Sie nach hinten, drücken Sie die Hebelklinke zusammen und lassen Sie sie gegen den Graskollektorhebel los (Bild 28). Der Hebel, der die Graskollektoröffnung sichert, wird geöffnet.
3. Ziehen Sie den Graskollektorarm nach unten, damit das Gras aus dem Graskollektor fallen kann (Bild 28).
4. Stellen Sie den Graskollektorarm mit einer schnellen Bewegung wieder in die senkrechte Position. Achten Sie darauf, dass die Graskollektoröffnung wieder ganz in den Hebel einrastet (Bild 28).

Hinweis: Achten Sie darauf, dass der Graskollektorhebel ganz eingerastet ist, bevor Sie Gras oder Blätter aufsammeln.



m-6074

Bild 28

1. Graskollektorklinke
2. Hebelklinke

Offenhalten der Graskollektoröffnung



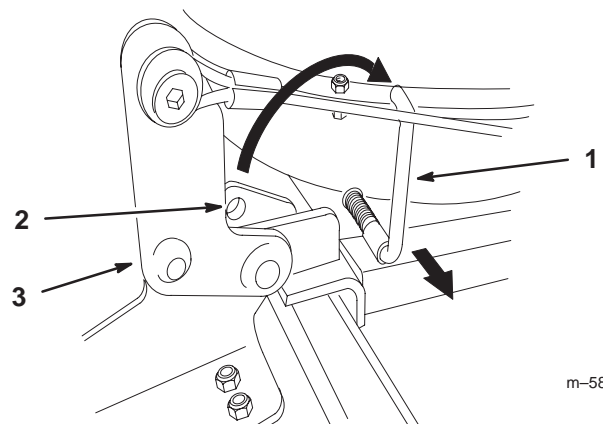
Warnung



Hände, Finger und Arme können zwischen den vorderen und hinteren Abschnitten des Graskollektors eingeklemmt werden.

- Halten Sie Personen beim Leeren des Graskollektors fern.
- Wenn Sie an der Innenseite arbeiten, halten Sie die Öffnung des Graskollektors mit dem Haltestift geöffnet.

1. Kuppeln Sie die ZWA aus, aktivieren Sie die Feststellbremse und blockieren Sie die Räder.
2. Stoppen Sie vor dem Verlassen des Fahrersitzes den Motor, ziehen Sie den Schlüssel ab und warten Sie, bis alle rotierenden Teile zum Stillstand gekommen sind.
3. Öffnen Sie den Graskollektor. Siehe „Öffnen des Graskollektors“ auf Seite 17.
4. Ziehen Sie bei geöffnetem Graskollektor den Haltestift heraus und setzen Sie ihn in das Loch am Scharnier ein (Bild 29).



m-5876

Bild 29

1. Haltestift
2. Loch im Scharnier
3. Scharnier

Entfernen von Verstopfungen vom Kollektor

1. Leeren Sie den Graskollektor.
2. Kuppeln Sie die ZWA aus, aktivieren Sie die Feststellbremse und blockieren Sie die Antriebsräder.
3. Stoppen Sie vor dem Verlassen des Fahrersitzes den Motor, ziehen Sie den Schlüssel ab und warten Sie, bis alle rotierenden Teile zum Stillstand gekommen sind.
4. Nehmen Sie die Rohre vom Graskollektor und von der Manschette ab.
5. Nehmen Sie die Manschette vom Mähwerk ab.
6. Entfernen Sie mit einem Stock oder einem ähnlichen Objekt die Verstopfungen vom Mähwerk, dem oberen Rohr, dem mittleren Rohr oder der Manschette.
7. Bauen Sie nach dem Entfernen der Verstopfungen das Kollektorsystem wieder zusammen und setzen Sie die Arbeit fort. Siehe „Montieren der Auswurfrohre“ auf Seite 15.

Entfernen der Auswurfrohre

Hinweis: Vergessen Sie nicht, das Ablenkblech zu installieren, wenn Sie mit dem seitlichen Auswurf arbeiten. Siehe „Montieren des Ablenkblechs“ auf Seite 19.

1. Kuppeln Sie die ZWA aus, aktivieren Sie die Feststellbremse und blockieren Sie die Antriebsräder.
2. Stoppen Sie vor dem Verlassen des Fahrersitzes den Motor, ziehen Sie den Schlüssel ab und warten Sie, bis alle rotierenden Teile zum Stillstand gekommen sind.
3. Klinken Sie das mittlere Rohr von der Manschette aus und schieben Sie es zur Seite (Bild 25).
4. Nehmen Sie die Rohre vom Graskollektor ab (Bild 25).
5. Nehmen Sie die Manschette von der Befestigungshalterung ab (Bild 25).
6. Wenn Sie den seitlichen Auswurf verwenden, **montieren Sie das Ablenkblech**. Siehe „Montieren des Ablenkblechs“ auf Seite 19.

Abnehmen des Graskollektors



Gefahr



Wenn Sie das Mähwerk ohne installierten Graskollektor oder mit abgenommenen Auswurfrohren und abgenommener Manschette einsetzen, können Sie und Unbeteiligte von herausgeworfenen Gegenständen verletzt oder vom Messer geschnitten werden.

- Setzen Sie das Mähwerk immer mit komplettem Graskollektor oder mit seitlichem Auswurf ein.

1. Kuppeln Sie die ZWA aus, aktivieren Sie die Feststellbremse und blockieren Sie die Antriebsräder.
2. Stoppen Sie vor dem Verlassen des Fahrersitzes den Motor, ziehen Sie den Schlüssel ab und warten Sie, bis alle rotierenden Teile zum Stillstand gekommen sind.
3. Nehmen Sie die Auswurfrohre ab. Siehe „Entfernen der Auswurfrohre“ auf Seite 18.
4. Nehmen Sie die Splints und Lastösenbolzen vom Graskollektor und der Graskollektorhalterung ab (Bild 17).
5. Nehmen Sie das Rutschblech ab (Bild 18).
6. Nehmen Sie den Graskollektorriemen und den Spannscheibenarm und die Scheibe des Graskollektors ab (Bild 20).
7. Nehmen Sie den Graskollektor von der Graskollektorbefestigungshalterung ab (Bild 17).
8. Montieren Sie den Spannscheibenarm des Graskollektors mit der Scheibe und dem Rutschblech (Bild 18).
9. **Montieren Sie das Ablenkblech.** Siehe „Montieren des Ablenkblechs“ auf Seite 19.
10. Nehmen Sie **beide Gewichte vorne** ab (Bilder 22 und 24).

Montieren des Ablenkblechs

Die Ablenkblechfeder hat entweder ein **L-Ende** oder ein gerades Ende (Bild 30).

Hinweis: Achten Sie darauf, dass das Ablenkblech montiert ist, wenn der Graskollektor und die Rohre abgenommen werden.



Warnung



Ein nicht abgedeckter Auswurfkanal kann zum Ausschleudern von Gegenständen auf den Bediener oder Unbeteiligte führen. Das kann schwere Verletzungen zur Folge haben. Weiter könnte es auch zum Kontakt mit dem Messer kommen.

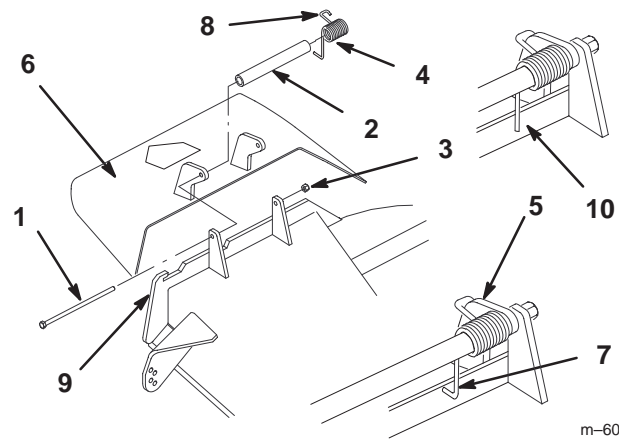
Setzen Sie den Rasenmäher nur dann ein, wenn Sie ein Abdeckblech, eine Mulchplatte, ein Ablenkblech oder einen Auswurfkanal mit Fangvorrichtung montiert haben.

1. Legen Sie das Distanzstück und die Feder auf das Ablenkblech. Legen Sie das **L-förmige** oder das gerade Federende hinter die Kante der Schneidabdeckung.

Hinweis: Achten Sie darauf, dass das **L-förmige** oder gerade Federende hinter der Kante der Abdeckung installiert wird, bevor Sie die Schraube wie in Bild 30 dargestellt einsetzen.

2. Setzen Sie die Schraube und Mutter ein. Führen Sie das **J-förmige** Hakenende der Feder um das Ablenkblech (Bild 30).

Wichtig Das Ablenkblech muss sich in Position absenken können. Heben Sie das Ablenkblech hoch, um nachzuprüfen, ob es vollständig in die abgesenkte Stellung herunterfährt.



m-6085

Bild 30

- | | |
|--|---------------------------------------|
| 1. Schraube | 8. J-förmiges Hakenende der Feder |
| 2. Distanzstück | 9. Befestigungshalterung |
| 3. Sicherungsmutter | 10. Gerades Ende: Möglicher Federstil |
| 4. Feder | |
| 5. Feder eingesetzt | |
| 6. Ablenkblech | |
| 7. L-förmiges Federende, vor Einsetzen der Schraube hinter Befestigungshalterung positionieren | |

Betriebs- und Graskollektortipps

Maschinengröße

Vergessen Sie nicht, dass die Zugmaschine mit diesem montierten Anbaugerät länger und breiter ist. Wenn Sie in beengten Bereichen zu scharf wenden, wird das Anbaugerät oder Eigentum ggf. beschädigt.

Mähen

Mähen Sie immer mit der linken Seite der Zugmaschine. Mähen Sie nicht mit der rechten Seite des Mähwerks, da die Graskollektorrohre beschädigt werden könnten.

Schnitthöhe

Stellen Sie für eine optimale Graskollektorleistung die Schnitthöhe des Mähwerks auf maximal 51 bis 76 mm oder 1/3 der Grashöhe (je nach dem, welcher Wert geringer ist). Wenn Sie eine größere Schnitthöhe verwenden, wird die Kapazität des Saugsystems verringert.

Schnitthäufigkeit

Schneiden Sie das Gras oft, besonders wenn es schnell wächst. Sie müssen das Gras zweimal schneiden, wenn es zu lang ist (siehe „Graskollektor und langes Gras“ auf Seite 20).

Schnittmethoden

Sie erhalten die beste Darstellung des Rasens, wenn das Mähwerk etwas in den letzten Schnittbereich überlappt. Dies reduziert die Motorbelastung und die Wahrscheinlichkeit, dass die Manschette und das Rohr verstopfen.

Kollektorgeschwindigkeit

Das Kollektorsystem kann ggf. verstopfen, wenn Sie zu schnell fahren, und die Motorgeschwindigkeit zu niedrig wird. Auf Hügeln müssen Sie die Fahrgeschwindigkeit der Zugmaschine ggf. verringern. Mähen Sie immer, falls möglich, hangabwärts.



Vorsicht



Wenn sich der Graskollektor füllt, wird das hintere Ende der Zugmaschine schwerer. Wenn Sie auf Hügeln plötzlich stoppen und starten, können Sie ggf. die Lenkkontrolle verlieren, oder die Zugmaschine kann umkippen.

- **Starten oder stoppen Sie beim Hangauf-/Hangabfahren nie plötzlich. Vermeiden Sie Einfahren bergaufwärts.**
- **Wenn Sie die Zugmaschine stoppen, während Sie sich bergaufwärts bewegen, kuppeln Sie die Zapfwelle aus. Fahren Sie dann mit geringer Geschwindigkeit im Rückwärtsgang ab.**
- **Ändern Sie an Hängen nicht die Geschwindigkeit und stoppen Sie nicht.**

Graskollektor und langes Gras

Sehr langes Gras ist schwer und wird ggf. nicht komplett in den Graskollektor transportiert. Dies führt zum Verstopfen des Rohrs und der Manschette.

Kollektor und nasses Gras

Versuchen Sie immer, das Gras zu schneiden, wenn es trocken ist. Nasses Gras kann das System verstopfen.

Verringern der Verstopfungen

Vermeiden Sie das Verstopfen des Kollektorsystems, indem Sie die Fahrgeschwindigkeit verringern, das Gras mit einer hohen Schnitthöhe schneiden, und dann das Mähwerk auf die normale Schnitthöhe absenken und das Kollektieren wiederholen.

Verstopfungszeichen

Wenn Sie den Kollektor einsetzen, wird ein geringer Teil des Schnittguts normalerweise vorne aus dem Mähwerk geblasen. Wenn zuviel Schnittgut ausgeblasen wird, ist dies ein Zeichen dafür, dass der Graskollektor voll ist, oder die Manschette verstopft ist.



Warnung



Wenn das Ablenkblech, die Graskollektorrohre oder der komplette Graskollektor nicht montiert sind, sind die Bedienungsperson und umstehende Personen der Gefahr eines Kontakts mit dem Schnittmesser und ausgeschleuderten Gegenständen ausgesetzt. Kontakt mit (dem) rotierenden Schnittmesser(n) oder ausgeschleuderten Gegenständen führt zu einer Verletzung oder dem Tod.

- Montieren Sie immer das Ablenkblech, wenn Sie den Graskollektor abnehmen und den seitlichen Auswurf verwenden.
- Wechseln Sie das Ablenkblech sofort aus, wenn es beschädigt ist. Das Ablenkblech lenkt das Material zur Rasenfläche.
- Stecken Sie nie Hände oder Füße unter den Rasenmäher.
- Versuchen Sie nie, den Auswurfbereich zu räumen oder die Schnittmesser zu reinigen, ohne die Zapfwelle auf *Aus* zu stellen und den Zündschlüssel auf *Aus* zu drehen. Ziehen Sie außerdem den Schlüssel und den/die Zündkerzenstecker.

Graskollektormesser

In gewissen Mähkonditionen kann die Graskollektorleistung durch Verwenden von Graskollektormessern verbessert werden. Wenden Sie sich an einen offiziellen Vertragshändler hinsichtlich der richtigen Messer für verschiedene Mähkonditionen.

Ventilatorvakuum

Der Graskollektor arbeitet mit einem Vakuum, das von einem sich drehenden Ventilator erzeugt wird, der oben am Füllkasten montiert ist. Wenn die Vakuumleistung reduziert ist, wird die Leistung des Graskollektors abnehmen. Weitere Ursachen für eine verringerte Leistung finden Sie unter „Fehlersuche und -behebung“ auf Seite 23.

Bordsteine und Laden

Heben Sie das Mähwerk immer auf die höchste Position an, wenn Sie die Maschine auf einen Anhänger laden oder über Bordsteine fahren. Wenn Sie das Mähwerk in einer niedrigen Stellung belassen, können die Mähwerkablenker beim Verladen oder Fahren über Bordsteine beschädigt werden. Wenn ein Bordstein höher als 152 mm ist, sollten Sie in einem engen Winkel über den Bordstein fahren. Das Mähwerk sollte auf die oberste Stellung angehoben sein. **Passen Sie besonders beim Verladen auf einen Anhänger auf.**

Wartung

Wichtig Wenn die Maschine auf einem Gefälle abgestellt ist, stellen Sie die Feststellbremse fest, und blockieren Sie die Räder, damit die Maschine nicht langsam weg rollt.

Empfohlener Wartungsplan

Wartungsintervall	Wartungsmaßnahmen
Jeder Einsatz	<ul style="list-style-type: none">• Gitter. Reinigen
8 Stunden	<ul style="list-style-type: none">• Graskollektor. Reinigen
Zuerst nach 10 Stunden	<ul style="list-style-type: none">• Graskollektor. Prüfen
40 Stunden	<ul style="list-style-type: none">• Graskollektorspannscheibenarm. Einfetten
100 Stunden	<ul style="list-style-type: none">• Graskollektor. Prüfen
Wartung vor der Einlagerung	<ul style="list-style-type: none">• Untersuchen Sie die Treibriemen auf Verschleiß/Risse.• Graskollektor. Prüfen• Graskollektor. Reinigen

Hinweis: Wir gehen beim Bestimmen der linken und rechten Maschinenseite von der Sicht aus der normalen Betriebsstellung aus.

Reinigen des Gitters

Das Gitter muss vor jeder Verwendung gereinigt werden. Bei nassem Gras muss es häufiger gereinigt werden.

1. Kuppeln Sie die ZWA aus, aktivieren Sie die Feststellbremse und blockieren Sie die Antriebsräder.
2. Stoppen Sie vor dem Verlassen des Fahrersitzes den Motor, ziehen Sie den Schlüssel ab und warten Sie, bis alle rotierenden Teile zum Stillstand gekommen sind.
3. Öffnen Sie den Graskollektor und halten Sie die Graskollektoröffnung offen. Siehe „Offenhalten der Graskollektoröffnung“ auf Seite 17.
4. Befreien Sie das Gitter von Schmutz.
5. Schließen Sie die Graskollektoröffnung.

Reinigen des Kollektors

Der Graskollektor muss nach jeweils 8 Stunden gereinigt werden.

1. Waschen Sie den Graskollektor innen und außen, das obere, untere Rohr, die Manschette und die Unterseite des Mähwerks. Festsitzenden Schmutz können Sie mit einem milden Autoshampoo entfernen.
2. Sie sollten auf jeden Fall alle Teile von festgeklebtem Gras befreien.

3. Lassen Sie alle Teile nach dem Waschen gut austrocknen.

Hinweis: Montieren Sie alle Teile und starten Sie dann den Motor. Lassen Sie ihn für eine Minute laufen, um das Trocknen zu beschleunigen.

Prüfen des Graskollektorriemens

Prüfen Sie den Graskollektorriemen auf Abnutzung oder Bruchstellen, wenn Sie den Graskollektor einlagern.

Einfetten des Spannscheibenarms

Fetten Sie den Spannscheibenarm des Graskollektors nach jeweils 40 Stunden ein.

Prüfen des Graskollektors

Prüfen Sie den Kollektor nach den ersten 10 Betriebsstunden und dann nach jeweils 100 Stunden.

1. Kuppeln Sie die ZWA aus, aktivieren Sie die Feststellbremse und blockieren Sie die Antriebsräder.
2. Stoppen Sie vor dem Verlassen des Fahrersitzes den Motor, ziehen Sie den Schlüssel ab und warten Sie, bis alle rotierenden Teile zum Stillstand gekommen sind.
3. Prüfen Sie das obere und untere Rohr und die Manschette. Tauschen Sie diese Teile aus, wenn sie Risse aufweisen oder kaputt sind.
4. Prüfen Sie den Graskollektor, das Graskollektorchassis und das Gitter. Ersetzen Sie beschädigte oder kaputte Teile.
5. Ziehen Sie alle Schrauben und Muttern an.

Prüfen der Mähwerkmesser und -ablenker

1. Prüfen Sie die Schnittmesser und Ablenker regelmäßig, besonders wenn ein Messer einen Fremdkörper berührt.
2. Bauen Sie neue Messer oder Ablenker ein, wenn die Messer oder Ablenker sehr abgenutzt oder beschädigt sind. Komplette Anweisungen zur Schnittmesserwartung finden Sie in der Bedienungsanleitung des Mähwerks.

Einlagerung

1. Reinigen Sie den Graskollektor. Siehe „Reinigen des Graskollektors“ auf Seite 22.
2. Prüfen Sie den Graskollektor auf Beschädigungen. Siehe „Prüfen des Graskollektors“ auf Seite 22.
3. Der Graskollektor sollte leer und ganz trocken sein.
4. Untersuchen Sie den Riemen auf Verschleiß oder Risse.
5. Lagern Sie die Maschine an einem sauberen, trockenen Ort, der keiner direkten Sonneneinstrahlung ausgesetzt ist. Decken Sie die Maschine mit einer wetterfesten Abdeckung ab, wenn Sie sie draußen lagern müssen. Dies schützt die Plastikteile und verlängert die Nutzungsdauer der Maschine.

Fehlersuche und -behebung

Problem	Mögliche Ursachen	Behebungsmaßnahme
Ungewöhnliche Vibration.	<ol style="list-style-type: none">1. Das/die Schnittmesser ist/sind verbogen oder nicht ausgewuchtet.2. Die Messerbefestigungsschraube ist locker.3. Lockere Graskollektorscheibe.4. Der Graskollektorriemen ist abgenutzt oder defekt.5. Graskollektorgebläse ist unwuchtig.6. Messer berührt die Mähwerkablenker.	<ol style="list-style-type: none">1. Montieren Sie neue Schnittmesser.2. Ziehen Sie die Messerschraube fest.3. Ziehen Sie die zutreffende Scheibe fest.4. Tauschen Sie den Graskollektorriemen aus.5. Wenden Sie sich an den Kundendienst.6. Verwenden Sie die Maschine nicht. Ersetzen Sie verbogene Messer und Ablenker.

Problem	Mögliche Ursachen	Behebungsmaßnahme
Verringerte Graskollektorleistung.	<ol style="list-style-type: none"> 1. Geringe Motorgeschwindigkeit. 2. Verstopftes Ventilatorgitter. 3. Lockerer Graskollektorriemen. 4. Kaputte Dichtung zwischen Füllkasten und hinterer Öffnung. 5. Verstopfte Manschette. 6. Falsche Abdichtung um das obere Rohr beim Einlass in den Füllkasten. 7. Voller Füllkasten. 	<ol style="list-style-type: none"> 1. Setzen Sie den Graskollektor immer bei Vollgas ein. 2. Entfernen Sie Fremdkörper, Blätter oder Schnittgut vom Ventilatorgitter. 3. Ziehen Sie den Graskollektorriemen an. 4. Achten Sie darauf, dass die hintere Öffnung verriegelt ist. 5. Suchen und entfernen Sie die verstopfenden Fremdkörper. 6. Achten Sie auf eine ordnungsgemäße Abdichtung am Füllkasten. 7. Leeren Sie den Füllkasten.
Manschette und Rohre verstopfen zu oft.	<ol style="list-style-type: none"> 1. Füllkasten ist zu voll. 2. Geringe Motorgeschwindigkeit. 3. Das Gras ist zu nass. 4. Das Gras ist zu lang. 5. Verstopftes Ventilatorgitter. 6. Fahrgeschwindigkeit ist zu schnell. 7. Abgenutzter Riemen. 	<ol style="list-style-type: none"> 1. Entleeren Sie häufiger. 2. Setzen Sie den Graskollektor immer bei Vollgas ein. 3. Schneiden Sie das Gras, wenn es trocken ist. 4. Schneiden Sie höchstens 5 bis 7,5 cm oder 1/3 der Grashöhe, je nach dem, welcher Wert niedriger ist. 5. Entfernen Sie Fremdkörper, Blätter oder Schnittgut vom Ventilatorgitter. 6. Fahren Sie bei Vollgas langsamer. 7. Tauschen Sie den Riemen aus.
Fremdkörper werden ausgeblasen.	<ol style="list-style-type: none"> 1. Füllkasten ist zu voll. 2. Fahrgeschwindigkeit ist zu schnell. 3. Der Ablenker im mittleren Rohr ist nicht installiert. 4. Das Mähwerk ist nicht nivelliert. 	<ol style="list-style-type: none"> 1. Entleeren Sie häufiger. 2. Fahren Sie bei Vollgas langsamer. 3. Montieren Sie den mittleren Ablenker, wenn Sie Laub aufsammeln. 4. Weitere Informationen zum Nivellieren des Mähwerks finden Sie in der Bedienungsanleitung.