



**Count on it.**

**Navodila za uporabo**

## Kompaktni nosilec za orodje TX 1000

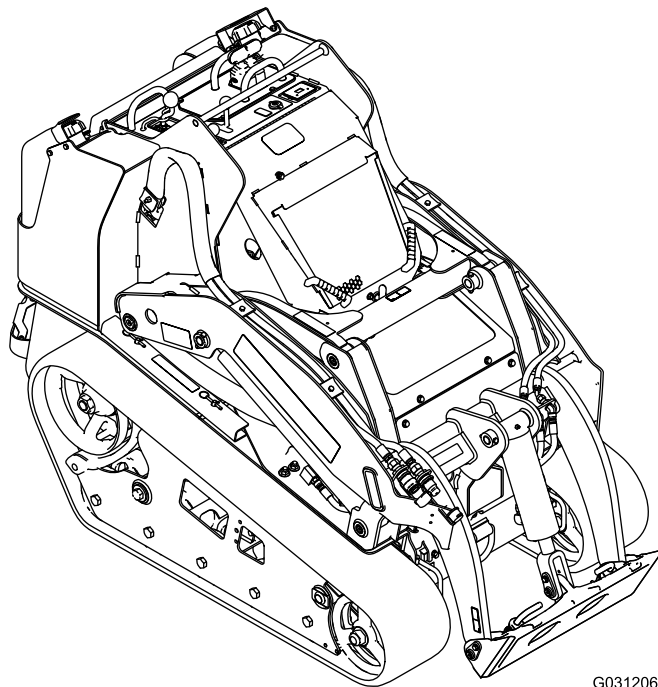
Model št.: 22327—Serijska št.: 412764340 in gor

Model št.: 22327G—Serijska št.: 412500000 in gor

Model št.: 22327HD—Serijska št.: 405800000 in gor

Model št.: 22328—Serijska št.: 412900000 in gor

Model št.: 22328HD—Serijska št.: 405800000 in gor



G031206



Ta izdelek je skladen z vsemi ustreznimi evropskimi direktivami. Podrobnosti so na voljo v ločeni izjavi o skladnosti (DOC) za ta izdelek.

V skladu s členoma 4442 ali 4443 Zakona o javnih virih zvezne države Kalifornija uporaba ali upravljanje motorja na katerih koli površinah, ki so prekrivane z gozdom, grmičevjem (podrastjo) ali travo, ni dovoljena, če motor nima vgrajenega lovilca isker, kot je opredeljeno v členu 4442, če ni v ustreznem delujočem stanju, oziroma, če motor ni zasnovan, opremljen ali vzdrževan v skladu s priporočili za preprečevanje požarov.

Priloženi priročnik za uporabo motorja vsebuje informacije, ki jih predpisujeta ameriška okoljevarstvena agencija (EPA) in kalifornijska uredba o omejevanju izpustov za področja izpustnih sistemov, vzdrževanja in garancije. Nadomestne dele lahko naročite pri proizvajalcu motorja.

## ⚠ OPOZORILO

### KALIFONIJA Problem 65 Opozorilo

Izpuh dizelskega motorja in nekatere njegove sestavine so skladno z zakonodajo države Kalifornija pripoznane za povzročiteljice raka, napak pri rojstvih in ostalih škodljivih vplivov na reprodukcijo.

Deli akumulatorja, terminali in pripadajoči priključki vsebujejo svinec in svinčene dele ter kemične snovi, ki so s strani države Kalifornija prepoznane kot raketovorne, s škodljivim vplivom na reprodukcijo. Po končanih delih si umijte roke.

Z uporabo tega izdelka boste morda izpostavljeni kemikalijam, za katere je Zvezna država Kalifornija ugotovila, da povzročajo raka, prirojene napake ali škodo reproduktivnim organom.

## Uvod

Ta stroj je kompaktni delovni stroj, zasnovan za različne delovne aktivnosti premikanja zemlje in materialov pri krajinskem oblikovanju ter gradbenih delih. Stroj je zasnovan za upravljanje raznovrstnih priključkov, od katerih je vsak zasnovan za posebno

delo. Uporaba izdelka za nepredvidene namene je lahko nevarna za vas in navzoče osebe.

Podrobno preberite te informacije, da se seznanite s pravilnim upravljanjem in vzdrževanjem stroja ter preprečite telesne poškodbe in poškodbe izdelka. Vi ste odgovorni za pravilno in varno upravljanje izdelka.

Če potrebujete informacije o varnosti izdelka in gradivo za usposabljanje za uporabo, podatke o dodatni opremi ali pomoč pri iskanju prodajalca oziroma želite registrirati izdelek, obiščite spletno mesto [www.Toro.com](http://www.Toro.com).

Če potrebujete servisne storitve, originalne dele Toro ali dodatne informacije, se obrnite na pooblaščenega prodajalca oziroma službo za pomoč strankam družbe Toro, pri čemer predhodno pripravite številko modela in serijsko številko izdelka. **Diagram 1** označuje mesto številke modela in serijske številke na izdelku. Številke vpišite v ustreznna polja.

**Pomembno:** Do podatkov o garanciji, delih in drugih informacij o izdelku lahko dostopate tako, da z mobilno napravo odčitate QR-kodo na nalepki s serijsko številko (če je nameščena).

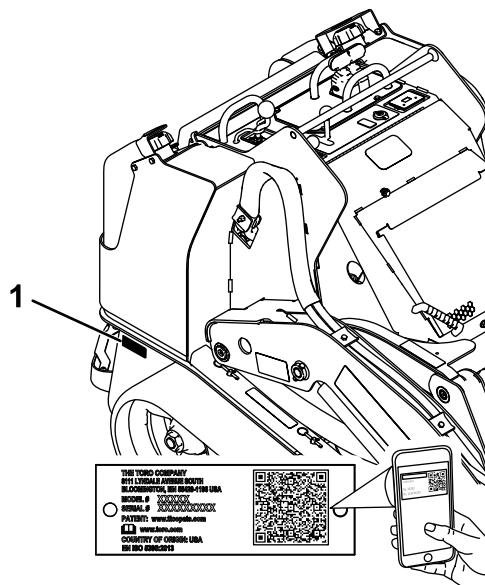


Diagram 1

1. Mesto številke modela in serijske številke

Model št.: \_\_\_\_\_

Serijska št.: \_\_\_\_\_

V tem priročniku so opredeljene morebitne nevarnosti, pri čemer varnostna opozorila označuje poseben opozorilni znak za nevarnost (**Diagram 2**), ki lahko povzroči hude telesne poškodbe ali smrt, če ne upoštevate priporočenih previdnostnih ukrepov.



Diagram 2

Znak varnostnega opozorila

g000502

Za poudarjanje informacij sta v tem priročniku uporabljeni 2 besedi. **Pomembno** opozarja na posebne tehnične informacije, medtem ko **Opomba** označuje informacije, ki jih morate posebej pozorno prebrati.

## Vsebina

Varnost .....	4
Splošna varnost.....	4
Nalepke z varnostnimi opozorili in navodili .....	5
Pregled izdelka .....	10
Kontrole .....	10
Prikaz sporočil .....	13
Specifikacije .....	14
Delovni priključki/dodatna oprema .....	14
Pred uporabo .....	15
Varnostni postopki pred uporabo .....	15
Dolivanje goriva .....	15
Vsakodnevna vzdrževalna dela .....	16
Med uporabo .....	16
Varnost med upravljanjem .....	16
Zagon motorja .....	18
Vožnja stroja .....	18
Ugašanje motorja .....	19
Uporaba priključkov .....	19
Po uporabi .....	21
Varnostni postopki po uporabi .....	21
Premikanje nedelujočega stroja .....	21
Prevoz stroja .....	22
Vzdrževanje .....	24
Varnost pri vzdrževanju .....	24
Priporočeni urnik(i) vzdrževanja .....	24
Predvzdrževalni postopki .....	25
Uporaba zaklepov valjev.....	25
Dostop do notranjih sestavnih delov.....	26
Mazanje .....	28
Mazanje stroja .....	28
Vzdrževanje motorja .....	29
Varnost motorja .....	29
Servisiranje zračnega filtra .....	29
Servisiranje motornega olja .....	30
Vzdrževanje sistema za gorivo .....	33
Praznjenje filtra za gorivo/izločevalnika vode .....	33
Menjava posode za filter za gorivo in filtra v cevovodu .....	33
Preverjanje cevi in priključkov za gorivo .....	34

Odzračevanje sistema za gorivo .....	34
Praznjenje rezervoarja(-ev) za gorivo .....	34
Vzdrževanje električnega sistema .....	34
Varnost električnega sistema .....	34
Servisiranje akumulatorja .....	34
Prisilni zagon stroja.....	38
Servisiranje varovalk .....	39
Vzdrževanje pogonskega sistema .....	40
Servisiranje gosenic .....	40
Vzdrževanje hladilnega sistema .....	45
Varnost sistema hlajenja .....	45
Servisiranje hladilnega sistema .....	45
Vzdrževanje zavor .....	46
Preizkušanje parkirne zavore .....	46
Vzdrževanje krmilnih sistemov .....	46
Nastavitev krilnih elementov .....	46
Vzdrževanje hidravličnih sistemov .....	47
Varnost hidravličnega sistema .....	47
Sproščanje tlaka v hidravlični napeljavi .....	47
Specifikacije za hidravlično tekočino .....	47
Preverjanje ravni hidravlične tekočine.....	48
Zamenjava filtra za hidravlično tekočino.....	48
Menjava hidravlične tekočine.....	49
Čiščenje .....	50
Odstranjevanje smeti.....	50
Pranje stroja .....	50
Čiščenje šasije .....	51
Skladiščenje .....	51
Varnost pri shranjevanju .....	51
Shranjevanje .....	51
Tehnične motnje .....	52

# Varnost

## Splošna varnost

### ⚠ NEVARNOST

Na delovnem območju so lahko podzemna vodovodna, električna ali komunalna napeljava. Če to napeljavo poškodujete, lahko pride do električnega udara ali eksplozije.

Na delovnem objektu oziroma območju označite podzemne napeljave in na teh mestih ne kopljite. Za pravilno označevanje se obrnite na ustrežni organ ali javno komunalno podjetje (v ZDA na primer pokličete številko 811, v Avstraliji pa številko 1100 nacionalne službe za označevanje podzemnih vodov).

Za preprečevanje hudih telesnih poškodb ali smrti vedno upoštevajte varnostna navodila.

- Ne prekoračite nazivne zmogljivost delovanja, saj lahko stroj v nasprotnem primeru postane nestabilen, kar lahko povzroči izgubo nadzora.
- Ne premikajte tovora z rokami v dvignjenem položaju, vedno ga premikajte blizu tal.
- Pobočja so glavni dejavnik pri nesrečah zaradi izgube nadzora in prevračanja, pri katerih lahko pride do hudih telesnih ali celo smrtnih poškodb. **Med uporabo stroja na kakršnih koli pobočjih ali neravnem terenu morate biti še posebej previdni.**
- **Med upravljanjem stroja navzgor ali navzdol po pobočju mora biti težji del stroja usmerjen proti pobočju navzgor, obremenitev pa mora biti blizu tal.** Porazdelitev teže se spremeni s priključki. Če je žlica prazna, je zadnji del stroja težji del. Če pa je žlica polna, je težji sprednji del stroja. Ko namestite večino drugih priključkov, postane sprednji del stroja težji del.
- Na delovnem objektu ali območju označite podzemne napeljave in druge predmete ter na teh mestih ne kopljite.
- Vsebinsko tega *Priročnika za upravljanje* morate prebrati in razumeti, preden prvič zaženete motor.
- Med upravljanjem stroja bodite popolnoma zbrani. Ne delajte ničesar, kar bi lahko odvrgnilo vašo pozornost, saj to lahko privede do telesnih poškodb ali materialne škode.
- Upravljanja stroja ne smete nikoli dovoliti otrokom ali neusposobljenim osebam.
- Z rokami in nogami ne segajte v območje gibljivih komponent in priključkov.

- Stroja ne smete upravljati, če varovala ter druge varnostne in zaščitne naprave niso nameščene in ne delujejo.
- Drugim navzočim osebam in otrokom preprečite vstop v območje delovanja stroja.
- Pred servisiranjem, dolivanjem goriva ali odmaševanjem ustavite stroj, ugasnite motor in odstranite ključ.

Nepravilna uporaba ali vzdrževanje stroja lahko privedeta do poškodb. Upoštevajte ta varnostna navodila in vedno upoštevajte varnostni simbol ⚠, ki lahko pomeni svarilo, opozorilo ali nevarnost – navodila za osebno varnost, da preprečite nevarnosti poškodb. Neupoštevanje teh navodil lahko privede do telesnih poškodb ali smrti.

# Nalepke z varnostnimi opozorili in navodili



Varnostne nalepke in nalepke z navodili so nameščene v bližini vseh nevarnih predelov in dobro vidne upravljavcu. Poškodovane in manjkajoče varnostne nalepke nadomestite z novimi.



## Oznake na akumulatorju

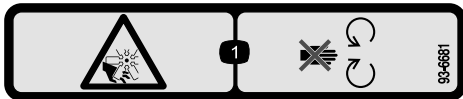
Na akumulatorju lahko najdete vse ali samo nekatere spodnje oznake.

- |  |  |
|--|--|
| 1. Nevarnost eksplozije.   | 6. Navzočim osebam ne dovolite v bližino akumulatorja.   |
| 2. Prepovedano kajenje, približevanje z odprtim plamenom ali ognjem. | 7. Nosite opremo za zaščito oči; eksplozivni plini lahko povzročijo slepoto in druge poškodbe. |
| 3. Nevarnost opeklin zaradi kemikalij/jedkih tekočin.                | 8. Kislina iz akumulatorja lahko povzroči slepoto ali hude opekline.                           |
| 4. Nosite opremo za zaščito vida.                                    | 9. Nemudoma sperite oči z vodo in hitro poiščite zdravniško pomoč.                             |
| 5. Preberite <i>Priročnik za upravljanje</i> .                       | 10. Vsebuje svinec; ne zavržite.   |



93-6680

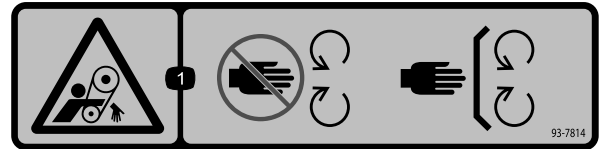
decal93-6680



93-6681

decal93-6681

1. Nevarnost ureznin/amputacije, ventilator – ne približujte se premikajočim se delom.



93-7814

decal93-7814

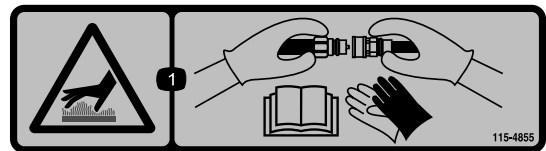
1. Nevarnost ujetja, jermen – ne približujte se premikajočim se delom; vsi ščitniki in varovala morajo biti pravilno nameščeni.



115-2047

decal115-2047

1. Opozorilo – ne dotikajte se vročih površin.



115-4855

decal115-4855

1. Vroča površina/nevarnost opeklin – pri rokovanju s hidrauličnimi spojkami nosite zaščitne rokavice in glejte *Priročnik za upravljanje* za informacije o rokovanju z deli hidrauličnega sistema.



115-4858

decal115-4858

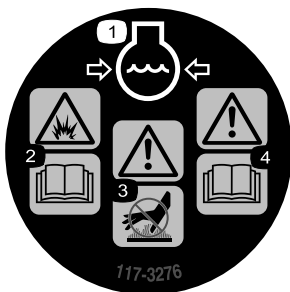
1. Nevarnost stisnjenja dlani in stopal – namestite zaklep valja.



115-4865

decal115-4865

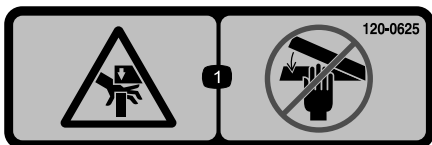
1. Hladilna tekočina motorja
2. Preberite *Priročnik za upravljanje*.



117-3276

decal117-3276

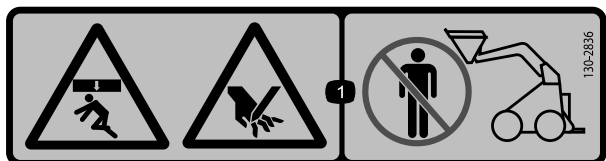
1. Hladilna tekočina motorja je pod tlakom.
2. Nevarnost eksplozije – glejte *Priročnik za upravljanje*.
3. Opozorilo – ne dotikajte se vročih površin.
4. Opozorilo – preberite *Priročnik za upravljanje*.



120-0625

decal120-0625

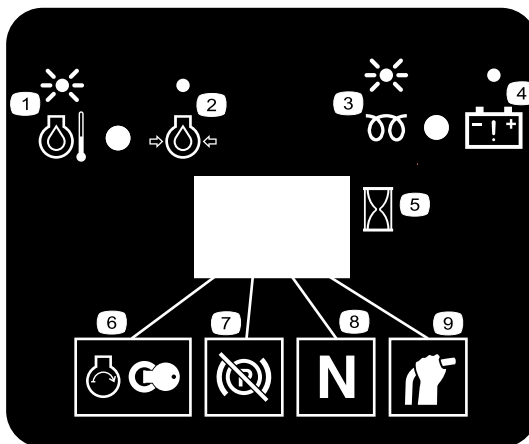
1. Nevarnost priščipjenja, dlani – dlani ne približujte temu delu.



130-2836

decal130-2836

1. Nevarnost stiska z zgornje strani; nevarnost ureznin na rokah – ne približujte se priključku in dvižni roki.



130-7637

decal130-7637

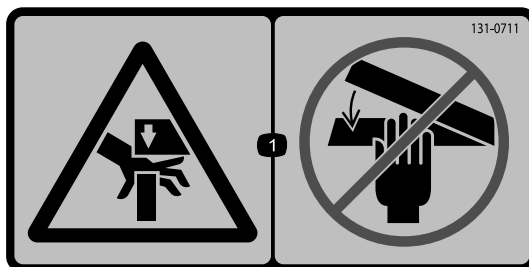
1. Utripajoča lučka – temperatura hladilne tekočine motorja
2. Stalno prižgana lučka – tlak motornega olja
3. Utripajoča lučka – žarilna svečka
4. Stalno prižgana lučka – opozorilo za akumulator
5. Števlec delovnih ur
6. Zagon motorja
7. Parkirna zavora je izklopljena
8. Vlečni pogon nevtralen
9. Pomožna ročica nevtralna



131-0709

decal131-0709

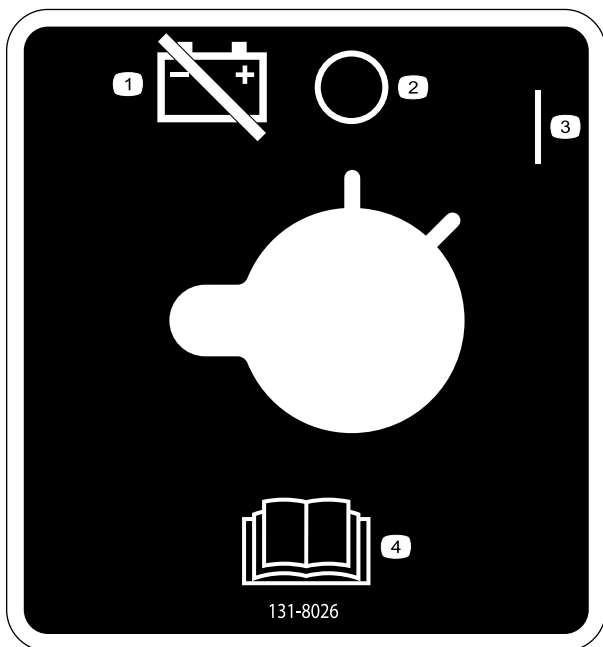
1. Parkirna zavora – vklop
2. Parkirna zavora – izklop



131-0711

decal131-0711

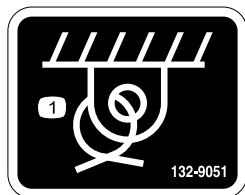
1. Nevarnost stisnjenja – izogibajte se točkam, kjer obstaja možnost stisnjenja, in vrtljivim delom.



**131-8026**

decal131-8026

1. Akumulatorsko napajanje – odklopite.
2. Izklop
3. Vkllop
4. Preberite *Priročnik za upravljanje*.



**132-9051**

decal132-9051

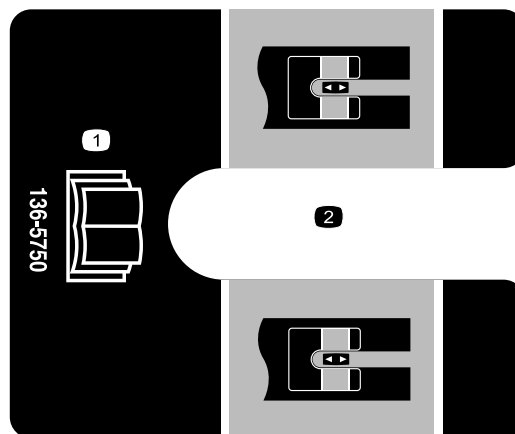
1. Privezovalni nastavek

**▲ WARNING: Cancer and Reproductive Harm - [www.P65Warnings.ca.gov](http://www.P65Warnings.ca.gov).**  
 For more information, please visit [www.tccoCProp65.com](http://www.tccoCProp65.com)  
**CALIFORNIA SPARK ARRESTER WARNING**  
 Operation of this equipment may create sparks that can start fires around dry vegetation. A spark arrester may be required. The operator should contact local fire agencies for laws or regulations relating to fire prevention requirements.

**133-8062**

decal133-8062

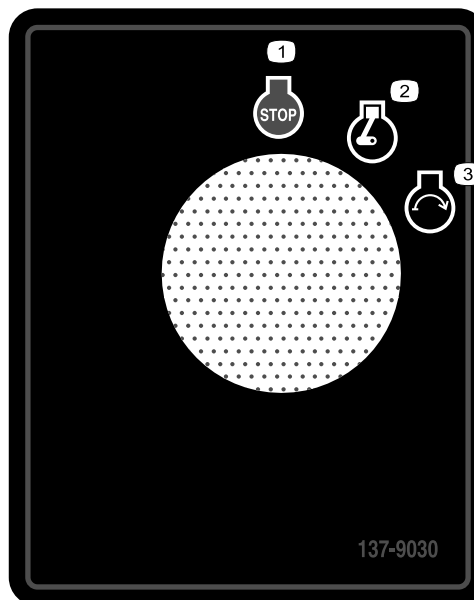
Nalepka 136-5750 je samo za stroje s širokimi gosenicami.



**136-5750**

decal136-5750

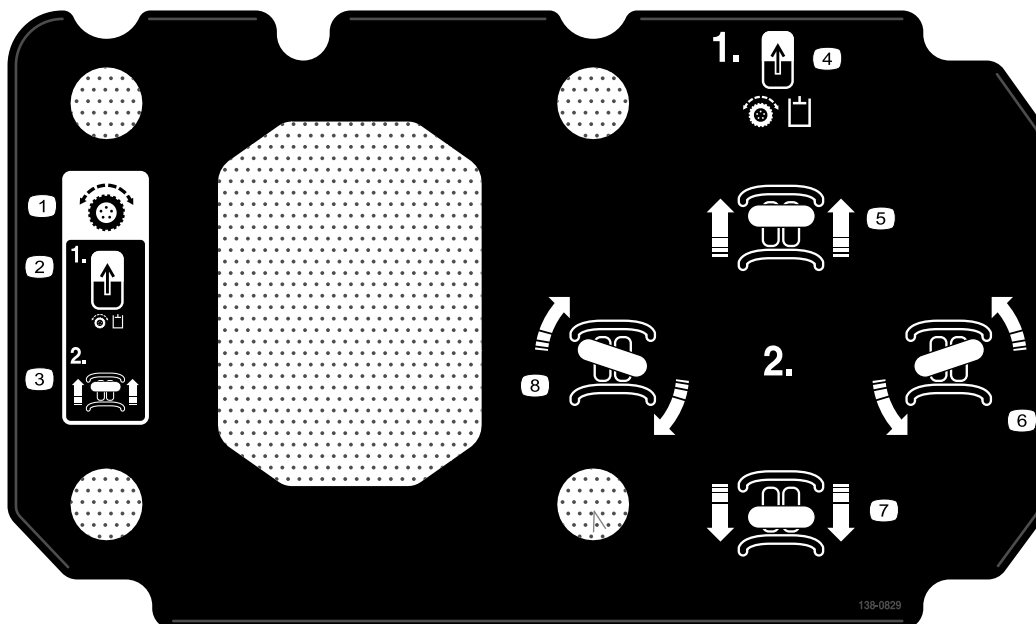
1. Preberite *Priročnik za upravljanje*.
2. Vodilo napenjalnega bloka



**137-9030**

decal137-9030

1. Motor – zaustavitev
2. Motor – kontakt
3. Motor – zagon



138-0829

decal138-0829

- |  |                  |
|--|------------------|
| 1. Ročica za nadzor vlečnega pogona  | 5. Premik naprej |
| 2. Preklopno stikalo za vklop sistema za preprečevanje zdrsa pogonskih koles | 6. Zavoj v levo  |
| 3. Premik naprej   | 7. Premik nazaj  |
| 4. Preklopno stikalo za vklop sistema za preprečevanje zdrsa pogonskih koles | 8. Zavoj v desno |

**CHECK/SERVICE (daily)**

1. OIL LEVEL, ENGINE	5. GREASE - LUBE POINTS (16)
2. OIL LEVEL, HYDRAULIC TANK	6. AIR CLEANER
3. COOLANT LEVEL	7. WATER SEPARATOR
4. BELT	8. BRAKE FUNCTION

**FLUID SPECIFICATIONS / CHANGE INTERVALS**

See operator's manual for initial change	FLUID TYPE	CAPACITY	CHANGE INTERVALS		FILTER PART NO.
			FLUID	FILTER	
A. ENGINE OIL	SAE 10W-30, SAE 10W-40	6 qts. (5.7 L)	100 HRS.	200 HRS.	104-5169
B. HYDRAULIC OIL	SEE OPERATOR'S MANUAL	10 gals. (38 L)	400 HRS.	200 HRS.	86-3010
C. AIR FILTER	—	—	—	600 HRS.	108-3811
D. FUEL FILTER	—	—	—	400 HRS.	63-8300 and 112-7836
E. FUEL	#2 DIESEL ABOVE 20°F (-7°C) #1 OR #1/2 DIESEL BLEND BELOW 20°F	9.5 gals. (35.9 L)	—	—	—
F. COOLANT	50/50 ANTIFREEZE	7 qts. (7.4 L)	1500 HRS.	—	—

**COMMON SERVICE PARTS**

PART	TORO PART NO.
TRACK - NARROW	138-0186
TRACK - WIDE	136-5845
TENSIONER WHEEL ASM.	104-5745
QTACH ASM.	132-8418

140-3619

decal140-3619

- |  |                  |
|--|------------------|
| 1. Preberite <i>Priročnik za upravljanje</i> . | 2. Mazalne točke |
|--|------------------|

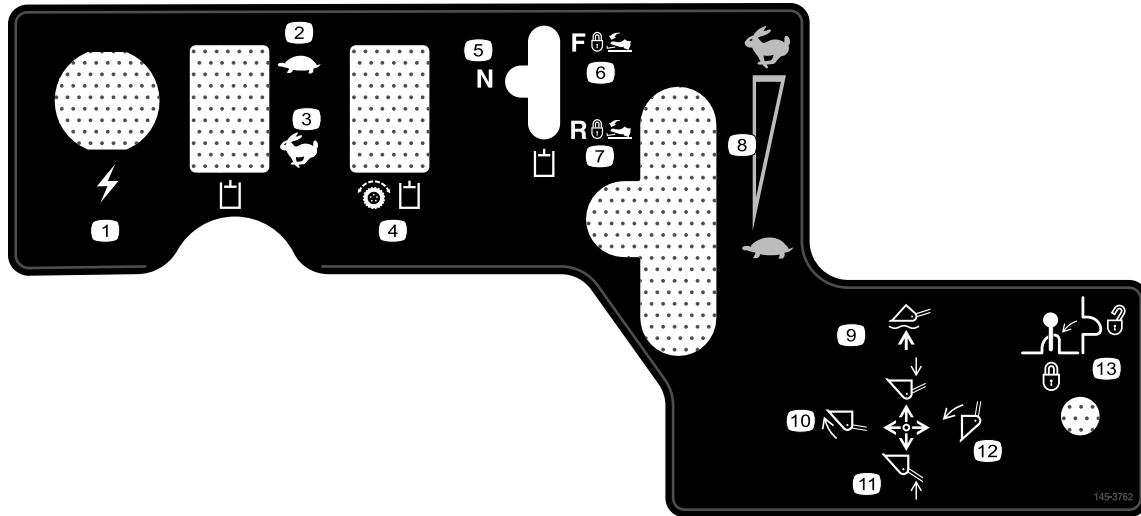




decal145-0637

### 145-0637

1. Opozorilo – preberite *Priročnik za upravljanje*.
2. Opozorilo – pred uporabo stroja opravite ustrezno usposabljanje.
3. Opozorilo – nosite opremo za zaščito sluha.
4. Opozorilo – preden zapustite stroj, aktivirajte parkirno zavoro, spustite priključek na tla, ugasnite motor in odstranite kontaktni ključ.
5. Nevarnost električnega udara, električni vodi – pred uporabo stroja preverite, ali so na območju električni vodi.
6. Nevarnost stisnjenja – namestite zaklep valja; pred popravil ali vzdrževalnih glejte *Priročnik za upravljanje*.
7. Nevarnost urenin/amputacije dlani ali stopal – pred servisiranjem počakajte, da se vsi premikajoči se deli ustavijo, ne približujte se premikajočim se delom; vsi ščitniki in varovala morajo vedno biti pravilno nameščeni.
8. Nevarnost eksplozije; nevarnost električnega udara – pred začetkom del na tem območju pokličite lokalno distribucijsko podjetje.
9. Nevarnost zdrobitve – med delovanjem stroja se ne približujte priključku; ne dovolite, da bi se navzoče osebe približale stroju.
10. Nevarnost prevrnitve – po pobočju vedno vozite s spuščnim priključkom; po pobočju nikoli ne vozite z dvignjenim priključkom; vedno delajte s težjim delom stroja obrnjenim navzgor v hrib; tovor vedno prevažajte v nizki legi; ročici za nadzor vožnje ne premikajte sunkovito; uporabljajte zmerne, enakomerne gibe.
11. Nevarnost prevrnitve – ne zavijajte prehitro in preostro; pred vzvratno vožnjo vedno pogledite območje za strojem.



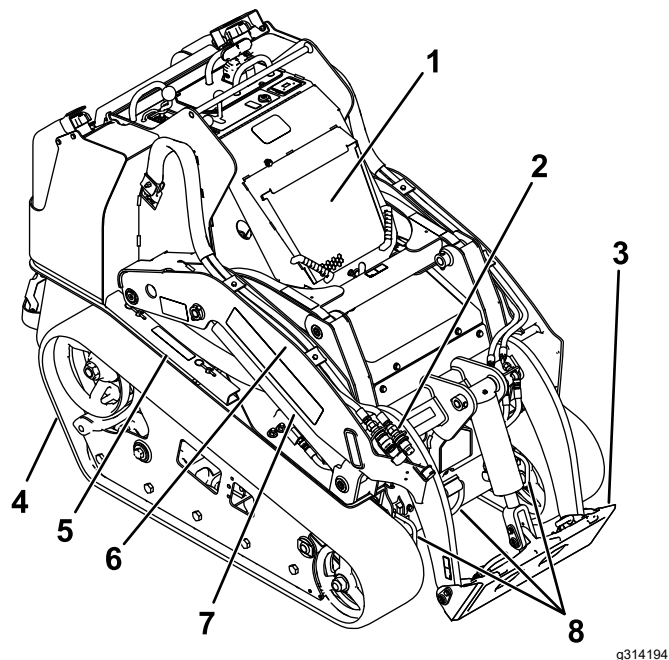
145-3762

decal145-3762

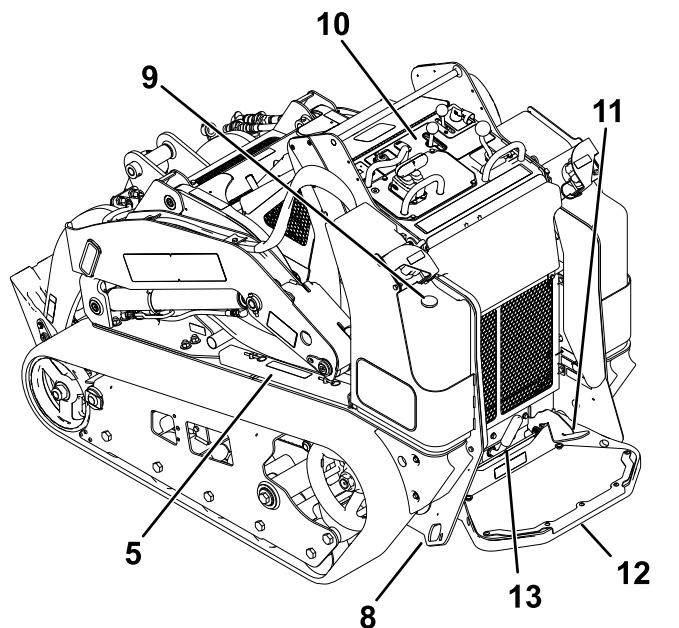
### 145-3762

1. Električna vtičnica
2. Hidravlična tekočina – počasi
3. Hidravlična tekočina – hitro
4. Hidravlika vlečne enote – vklop
5. Hidravlični priključek – nevtravno
6. Hidravlični priključek – naprej
7. Hidravlični priključek – vzvratno
8. Hitrost motorja
9. Priključek postavite v spuščeni/plavajoči položaj
10. Nagnite priključek naprej
11. Dvignite priključek
12. Nagnite priključek nazaj
13. Zaklep ročice

# Pregled izdelka



g314194



g366357

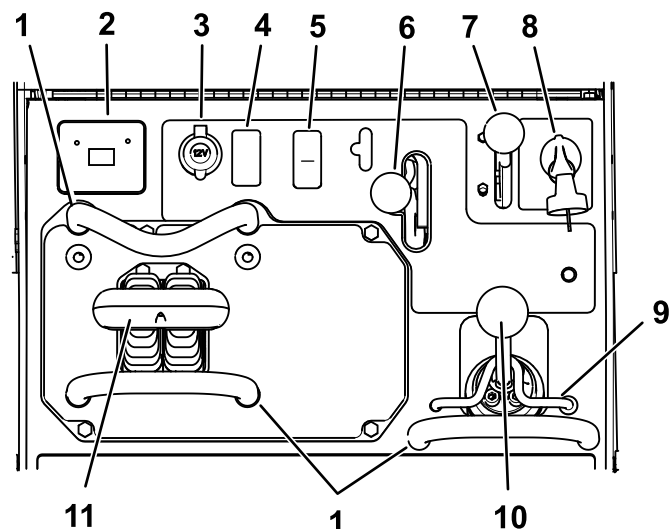
Diagram 3

- |                                    |   |
|------------------------------------|---|
| 1. Pokrov                          | 8. Privezovalni nastavek                      |
| 2. Dodatne hidravlične spojke      | 9. Merilnik goriva                            |
| 3. Plošča za pritrditev priključka | 10. Nadzorna plošča                           |
| 4. Gosenice                        | 11. Stopalka za zaklepanje pomožne hidravlike |
| 5. Zaklep hidravličnega valja      | 12. Ploščad za upravljavca                    |
| 6. Roka nakladalnika               | 13. Parkirna zavora                           |
| 7. Valj za dvig                    |   |

# Kontrole

Pred zagonom motorja in uporabo vlečne enote se seznanite z vsemi upravljalnimi elementi stroja (Diagram 4).

## Nadzorna plošča



g337136

Diagram 4

- |  |  |
|--|--|
| 1. Oporni drog   | 7. Ročica plina                                  |
| 2. Prikaz sporočil   | 8. Stikalo na ključ                              |
| 3. Električna vtičnica   | 9. Zaklep nakladalnika                           |
| 4. Čep   | 10. Ročica za roko nakladalnika/nagib priključka |
| 5. Stikalo za vklop sistema za preprečevanje zdrsa pogonskih koles | 11. Ročica za nadzor vlečnega pogona             |
| 6. Ročica za pomožno hidravlično opremo                            |  |

## Stikalo na ključ

Stikalo na ključ, ki omogoča zagon in ugašanje motorja, ima 3 položaje: IZKLOP, KONTAKT in ZAGON. Glejte [Zagon motorja \(stran 18\)](#).

## Ročica plina

Ročico za nadzor hitrosti premaknite naprej, da povečate število vrtljajev motorja, in nazaj, da število vrtljajev zmanjšate.

## Oporni drog

Pri vožnji vlečne enote lahko oporni drog uporabljate kot ročaj ali oprimek, s katerim si pomagata pri upravljanju ročice za nadzor vlečnega pogona in ročice za pomožno hidravlično opremo. Da bi zagotovili kar najbolj gladko in nadzorovano

delovanje, med upravljanjem stroja dlani ne umikajte z opornega droga.

## Stikalo za vklop sistema za preprečevanje zdrsa pogonskih koles

Ročica za nadzor vlečnega pogona se ob zagonu stroja samodejno izklopi. Po zagonu stroja preklopite stikalo za vklop nadzora vlečnega pogona, da lahko uporabite sistem.

## Ročica za nadzor vlečnega pogona

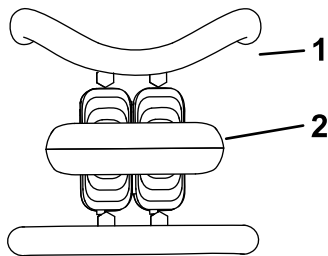


Diagram 5

g259646

1. Oporni drog
2. Ročica za nadzor vlečnega pogona

- Za premik naprej premaknite ročico za nadzor vlečnega pogona naprej (Diagram 6).

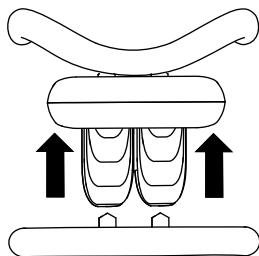


Diagram 6

g259645

- Za premik nazaj premaknite ročico za nadzor vlečnega pogona nazaj (Diagram 7).

**Pomembno:** Med vzvratno vožnjo glejte nazaj za ovire in držite roke na referenčnem drogu.

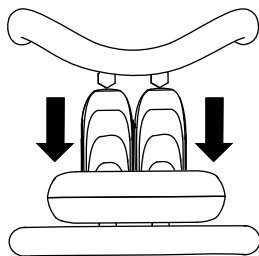


Diagram 7

g259647

- Za zavijanje v desno obrnite ročico za nadzor vlečnega pogona v smeri urinega kazalca (Diagram 8).

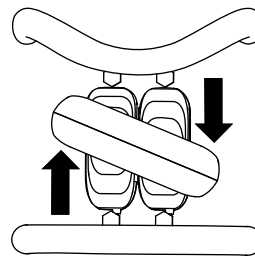


Diagram 8

g259649

- Za zavijanje v levo obrnite ročico za nadzor vlečnega pogona v nasprotni smeri urinega kazalca (Diagram 9).

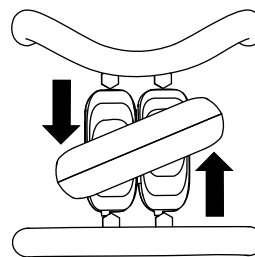


Diagram 9

g259648

- Za zaustavitev stroja spustite ročico za nadzor vlečnega pogona (Diagram 5).

**Opomba:** Bolj ko premaknete ročico za nadzor vlečnega pogona v katero koli smer, hitreje stroj zavije v to smer.

## Vzvod za roko nakladalnika/nagib priključka

- Če želite priključek nagniti naprej, ročico počasi premaknite v desno (Diagram 10).
- Če želite priključek nagniti nazaj, ročico počasi premaknite v levo (Diagram 10).
- Če želite spustiti roki nakladalnika, ročico počasi premaknite naprej (Diagram 10).
- Če želite dvigniti roki nakladalnika, ročico počasi premaknite nazaj (Diagram 10).
- Če želite roki nakladalnika spustiti v zaskočni položaj (lebdenje), potisnite ročico do konca naprej (Diagram 10).

**Opomba:** Tako se bodo priključki, kot sta ravnalnik in hidravlično strgalo, pri naklonskih površinah lahko prilagajali tlom (tj. lebdenje).

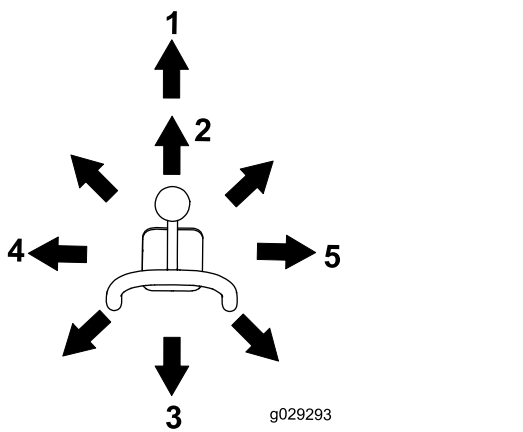


Diagram 10

1. Zaskočni položaj (lebdenje)
2. Spustite roki nakladalnika.
3. Dvignite roki nakladalnika.
4. Nagnite priključek nazaj.
5. Nagnite priključek naprej.

S premikom ročice v vmesni položaj (npr. naprej in levo) lahko premikate roki nakladalnika in hkrati nagibate priključek.

## Zaklepanje ventilov nakladalnika

Z zaklepanjem ventilov nakladalnika blokirate vzvod za roko nakladalnika/nagib priključka, da ga ni mogoče pritisniti naprej. Tako zagotovite, da med vzdrževanjem nihče ne bo pomotoma spustil ročice nakladalnika. Če želite stroj zaustaviti z dvignjenima rokama nakladalnika, poleg zaklepov valjev z zaklepom blokirajte tudi ventil nakladalnika. Glejte [Uporaba zaklepov valjev \(stran 25\)](#).

Če želite nastaviti zaklep, ga dvignite, da se odprtina na nadzorni plošči odpre, in ga zasukajte v levo pred ročico roke nakladalnika ter potisnite navzdol v zaklenjeni položaj (Diagram 11).

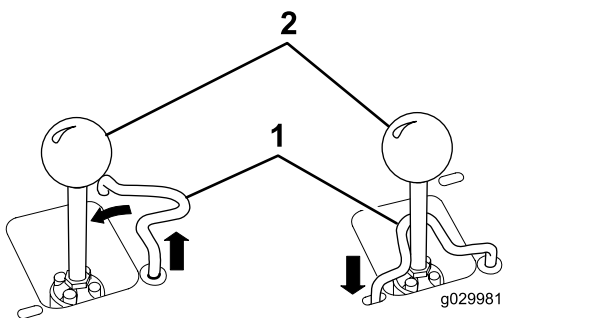


Diagram 11

1. Vzvod za roko nakladalnika/nagib priključka
2. Zaklepanje ventilov nakladalnika

## Referenčni drog za upravljanje nakladalnika

Referenčni drog za upravljanje nakladalnika pomaga stabilizirati vašo roko pri upravljanju ročice za roko nakladalnika/nagib priključka (Diagram 4)

## Ročica za pomožno hidravlično opremo

- Če želite hidravlično opremo premakniti naprej, ročico za pomožno hidravlično opremo premaknite naprej (Diagram 12).
- Če želite hidravlično opremo premakniti nazaj, ročico za pomožno hidravlično opremo premaknite nazaj (Diagram 12).

**Opomba:** Če spustite ročico medtem, ko je ta v položaju za premikanje NAPREJ ali VZVRATNO, se ročica samodejno vrne v položaj NEVTRALNO (Diagram 12).

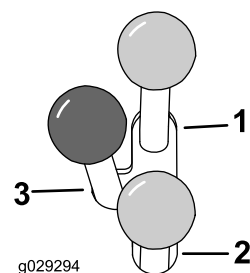


Diagram 12

1. Hidravlika s pretokom naprej
2. Hidravlika s pretokom nazaj
3. Nevtralni položaj

## Stopalka za zaklepanje pomožne hidravlike

Z desno nogo pritisnite stopalko za zaklepanje pomožne hidravlike, da omogočite nadaljevanje pretoka pomožne hidravlike naprej ali nazaj in imate prosto roko za upravljanje drugih elementov.

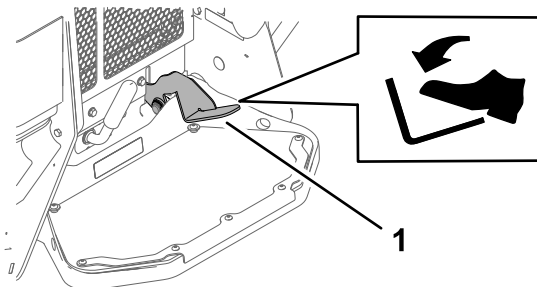


Diagram 13

1. Stopalka za zaklepanje pomožne hidravlike

## Ročica parkirne zavore

- Če želite aktivirati parkirno zavoro, zavrtite ročico proti levi (Diagram 14).

**Opomba:** Vlečna enota se lahko rahlo obrne, preden se zavore zaskočijo v pogonski verižnik.

- Če želite zavoro sprostiti, ročico zavore zavrtite v desno.

**Opomba:** Za sprostitvev zavornih moznikov in vrtenje ročice bo morda treba nastaviti ročico za nadzor vlečnega pogona.

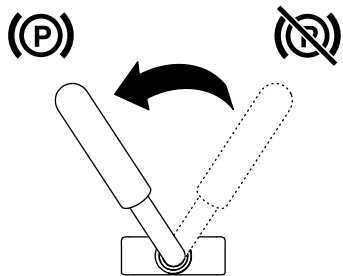


Diagram 14

G030721

g030721

## Merilnik goriva

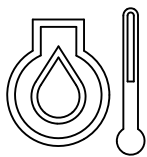
Merilnik prikazuje količino goriva v rezervoarju.

## Prikaz sporočil

### Lučka za temperaturo hladilne tekočine motorja

Če hladilna tekočina motorja postane prevroča, lučka na levi strani utripa in zasliši se zvočni signal (Diagram 15). Če se to zgodi, izklopite pomožno hidravliko in pustite stroj delovati pri najvišji hitrosti prostega teka, da hladilni sistem ohladi stroj. Ko se motor popolnoma ohladi, preverite raven hladilne tekočine.

**Pomembno:** Ne izklopite motorja, saj lahko to povzroči pregretnje stroja.



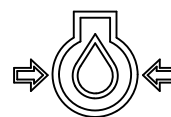
g029666

Diagram 15

g029666

### Lučka za tlak motornega olja

Če je tlak motornega olja prenizek, lučka na levi strani stalno sveti (Diagram 16). Če se to zgodi, ugasnite motor takoj in preverite raven motornega olja. Če je raven nizka, dolijte olje in preverite, če olje pušča.



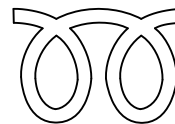
g029665

Diagram 16

g029665

### Lučka za žarilno svečko

Lučka na desni utripa, ko so žarilne svečke napolnjene in segrevajo motor (Diagram 17).



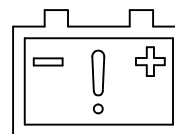
g029668

Diagram 17

g029668

### Lučka napoljenosti akumulatorja

Če je akumulatorja premalo napolnjen, lučka na desni strani stalno sveti (Diagram 18). Če se to zgodi, ugasnite motor in napolnite ali zamenjajte akumulator. Glejte [Servisiranje akumulatorja \(stran 34\)](#).



g029667

Diagram 18

g029667

### Merilnik delovnih ur

Merilnik delovnih ur prikazuje število ur delovanja, ki jih je zabeležila vlečna enota in naslednji indikatorji:

- Zagon motorja – prikaže se ob zagonu motorja.



g029974

Diagram 19

g029974

- Parkirna zavora – prikaže se, ko izklopite parkirno zavoro.



g030520

Diagram 20

g030520

- Vlečni pogon nevtralen – prikaže se, ko je ročica za nadzor vlečnega pogona v položaju NEVTRALNO.

N

g029211

Diagram 21

g029211

- Pomožna ročica nevtralna – prikaže se, ko je pomožna ročica v položaju NEVTRALNO.



g029975

Diagram 22

g029975

## Delovni priključki/dodatna oprema

Toro ponuja širok nabor odobrenih delovnih priključkov in dodatne opreme, s katerimi lahko povečate in razširite zmogljivosti stroja. Za seznam odobrenih priključkov in dodatne opreme se obrnite na pooblaščenega serviserja ali pooblaščenega distributerja strojev Toro oziroma obiščite [www.Toro.com](http://www.Toro.com).

Če želite zagotoviti optimalno delovanje in ohraniti veljavnost varnostnega certifikata stroja, uporabljajte izključno originalne nadomestne dele in dodatno opremo Toro. Uporaba nadomestnih delov in dodatne opreme drugih proizvajalcev je lahko nevarna in lahko privede do razveljavitve garancije.

## Specifikacije

**Opomba:** Tehnični podatki in zasnova se lahko spremenijo brez predhodnega obvestila.

Model 22327	
Širina	85 cm
Dolžina	256 cm
Višina	138 cm
Teža	1234 kg
Zmogljivost delovanja (z upravljalcem, težkim 75 kg, in standardno žlico)	454 kg
Zmogljivost nagiba (z upravljalcem, težkim 75 kg, in standardno žlico)	1296 kg
Medosna razdalja	104 cm
Višina odlaganja (s standardno žlico)	155 cm
Doseg – popolnoma dvignjeno (s standardno žlico)	62 cm
Višina do zatiča tečaja (standardna žlica v najvišjem položaju)	206 cm

Model 22328	
Širina	103 cm
Dolžina	256 cm
Višina	138 cm
Teža	1297 kg
Zmogljivost delovanja (z upravljalcem, težkim 75 kg, in standardno žlico)	454 kg
Zmogljivost nagiba (z upravljalcem, težkim 75 kg, in standardno žlico)	1296 kg
Medosna razdalja	104 cm
Višina odlaganja (s standardno žlico)	155 cm
Doseg – popolnoma dvignjeno (s standardno žlico)	62 cm
Višina do zatiča tečaja (standardna žlica v najvišjem položaju)	206 cm

# Delovanje

**Opomba:** Ugotovite, katera stran stroja je leva in katera desna, gledano s položaja za upravljanje.

## *Pred uporabo*

## Varnostni postopki pred uporabo

### Splošna varnost

- Otrokom ali neusposobljenim osebam ne smete nikoli dovoliti, da upravljajo ali servisirajo stroj. Lokalni predpisi lahko omejujejo starost upravljavca ali pa zahtevajo certificirano usposabljanje. Za usposabljanje vseh upravljavcev in mehanikov je odgovoren lastnik.
- Seznanite se s postopki za varno upravljanje opreme, krmilniki za upravljavca in varnostnimi oznakami.
- Pred nastavitvijo, servisiranjem, čiščenjem ali uskladiščenjem stroja vedno aktivirajte parkirno zavoro (če je vgrajena), ugasnite motor, odstranite ključ ter počakajte, da se vsi premikajoči deli ustavijo in da se stroj ohladi.
- Vedeti morate, kako lahko hitro zaustavite stroj in ugasnete motor.
- Preverite, ali so nadzorni mehanizmi za zaznavanje prisotnosti upravljavca, varnostna stikala in ščitniki nameščeni in ali pravilno delujejo. Ne upravljajte stroja, če ti deli ne delujejo pravilno.
- Poiščite označene dele na stroju in priključkih, kjer obstaja nevarnost stiska, ter v te dele ne segajte z rokami in nogami.
- Pred upravljanjem stroja s priključkom poskrbite, da je priključek ustrezno nameščen in da je originalni priključek Toro. Preberite vse priročnike za priključek.
- Ocenite podlago, da določite, katere dodatke in priključke potrebujete za varno izvedbo opravila.
- Na delovnem objektu ali območju označite podzemne napeljave in druge predmete ter na teh mestih ne kopljite. Zabeležite mesto neoznačenih predmetov in struktur, kot so podzemni rezervoarji za shranjevanje, vodnjaki in kanalizacijski sistem.
- Preglejte območje, na katerem boste uporabljali opremo in odstranite vse odpadke.
- Pred začetkom upravljanja stroja poskrbite, da na območju ni drugih navzočih oseb. Če na območje vstopi druga oseba, zaustavite stroj.

## Varnost pri ravnanju z gorivom

- Pri rokovanju z gorivom bodite zelo previdni. Gorivo je zelo vnetljivo in njegovi hlapi so eksplozivni.
- Ugasnite vse cigarete, cigare, pipe in druge možne vire vžiga.
- Uporabljajte samo odobrene posode za gorivo.
- Ko motor teče ali ko je vroč, ne smete v nobenem primeru odpirati pokrovčka za gorivo ali dolivati goriva v rezervoar za gorivo.
- Ne dolivajte ali izčrpavajte goriva v zaprtih prostorih.
- Stroja ali posode za gorivo ne smete shranjevati, kjer so lahko prisotni odprt plamen, iskrenje ali pilotni plamen iz naprav, kot so na primer grelnik vode ali druge naprave.
- Če gorivo razlijete, ne poskušajte zagnati motorja, da preprečite ustvarjanje virov vžiga, dokler se hlapi goriva ne razpršijo v zraku.
- Da bi preprečili vžig goriva zaradi statične razelektritve, stroj odstranite s tovornjaka oziroma prikolice in gorivo dolijte, ko je na tleh, na varni razdalji od drugih vozil. Če to ni mogoče, prenosno posodo za gorivo postavite na tla, na varno razdaljo od vseh vozil, in jo napolnite; nato gorivo v stroj dolijte iz te posode za gorivo, namesto z ročko na bencinski črpalki.
- Ročka za dolivanje goriva mora biti vedno v stiku z robom odprtine za dolivanje goriva oziroma posode, dokler dolivanje goriva ni končano. Ne uporabljate zatičnega mehanizma ročke.

## Dolivanje goriva

### Priporočeno gorivo

Uporabite le čisto, sveže dizelsko gorivo ali biodizelsko gorivo z nizko (< 500 ppm) ali ultra nizko (< 15 ppm) vsebnostjo žvepla. Cetansko število mora biti najmanj 40. Gorivo kupujte v količinah, ki jih lahko porabite v 180 dneh, da boste vedno uporabljali sveže gorivo.

Uporabite poletno dizelsko gorivo (št. 2-D) pri temperaturah nad  $-7^{\circ}\text{C}$  in zimsko dizelsko gorivo (št. 1-D ali mešanico goriv št. 1-D/2-D) pod to temperaturo. Zimsko gorivo ima pri nižjih temperaturah nižje plamenišče in pretočne značilnosti v hladnem vremenu, ki olajšajo zagon in preprečujejo zamašitev filtra za gorivo.

Uporaba poletnega goriva pri temperaturah nad  $-7^{\circ}\text{C}$  podaljša življenjsko dobo črpalke za gorivo in poveča moč v primerjavi z zimskim gorivom.

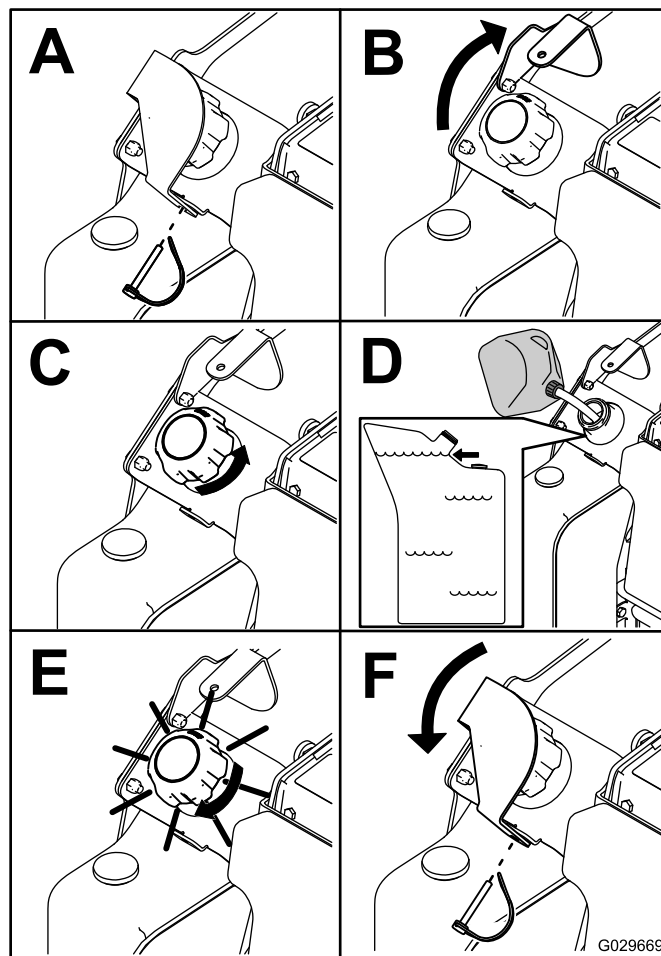
**Pomembno:** Namesto dizelskega goriva ne smete uporabljati kerozina ali bencina. Če tega

opozorila ne boste upoštevali, lahko poškodujete motor.

## Pripravljen za uporabo biodizla

Stroj lahko uporablja biodizelske mešanice goriva do oznake B20 (20 % biodizla, 80 % naftnega dizla). Za delež naftnega dizla morate uporabiti gorivo z nizko ali ultra nizko vsebnostjo žvepla. Upoštevajte naslednje previdnostne ukrepe:

- Delež biodizla mora ustrezati specifikacijam v standardu ASTM D6751 ali EN 14214.
- Sestava mešanice goriva mora izpolnjevati zahteve standarda ASTM D975 ali EN 590.
- Biodizelske mešanice lahko poškodujejo pobarvane površine.
- V hladnem vremenu uporabljajte mešanice, ki vsebujejo največ 5 % biodizla (B5).
- Nadzorujte stanje tesnil, gibkih cevi in tesnilk, ki so v stiku z gorivom, saj se lahko sčasoma obrabijo.
- Ko preidete na biodizelske mešanice, lahko za določeno obdobje pričakujete pojavljanje zamašitev filtra za gorivo.
- Za dodatne informacije glede biodizelskega goriva se obrnite na distributerja.



## Polnjenje rezervoarja za gorivo

Prostornina rezervoarja za gorivo: 41 litrov

Napolnite rezervoar za gorivo, kot je prikazano na [Diagram 23](#).

**Opomba:** Pokrovček rezervoarja za gorivo se zaskoči, ko je dobro zaprt. Z nosilci zaklenite rezervoar za gorivo.

Diagram 23

## Vsakodnevna vzdrževalna dela

Vsak dan morate pred zagonom stroja opraviti vzdrževalna dela po vsaki uporabi/za vsak dan, ki so navedena v [Vzdrževanje \(stran 24\)](#).

**Pomembno:** Pred prvim zagonom motorja preverite raven hidravlične tekočine in odzračite sistem za gorivo; glejte [Preverjanje ravni hidravlične tekočine \(stran 48\)](#) in [Odzračevanje sistema za gorivo \(stran 34\)](#).

## Med uporabo

## Varnost med upravljanjem

### Splošna varnost

- Ne prekoračite nazivne zmogljivost delovanja, saj lahko stroj v nasprotnem primeru postane nestabilen, kar lahko povzroči izgubo nadzora.



- Ne premikajte tovora z rokami v dvignjenem položaju. Tovor vedno premikajte blizu tal.
- Uporabljajte le priključke in dodatno opremo, ki jo je odobril proizvajalec Toro. Zaradi priključkov se lahko spremenijo stabilnost in lastnosti delovanja stroja.
- Za stroje s ploščadjo:
  - Spustite roki nakladalnika, preden sestopite s ploščadi.
  - Stroja ne poskusite stabilizirati tako, da stopite z nogo na tla. Če izgubite nadzor nad strojem, stopite s ploščadi in se odmaknite od stroja.
  - Ne stopajte pod ploščad.
  - Stroj premikajte le, če stojite z obema nogama na ploščadi, z rokama pa se držite referenčnih drog.
- Med upravljanjem stroja bodite popolnoma zbrani. Ne delajte ničesar, kar bi lahko odvrnilo vašo pozornost, saj to lahko privede do telesnih poškodb ali materialne škode.
- Pred vzvratno vožnjo pogledjte za seboj in navzdol in se prepričajte, da na poti ni ovir.
- Krmilnikov nikoli ne premikajte sunkovito, ampak počasi.
- Lastnik/uporabnik je odgovoren za preprečevanje nesreč, ki lahko povzročijo telesne poškodbe ali materialno škodo.
- Nosite ustrezna zaščitna oblačila, vključno z rokavicami, opremo za zaščito za oči, dolge hlače, zaščitno in protizdrsno obutev ter opremo za zaščito sluha. Spnite dolge lase in ne nosite ohlapnih oblek ali ohlapnega nakita.
- Stroja ne upravljajte, če ste utrujeni, bolni oziroma pod vplivom alkohola ali drog.
- Nikoli ne prevažajte potnikov in poskrbite, da se druge navzoče osebe ne bodo približevale stroju.
- Stroj upravljajte le pri dobri osvetlitvi, da se izognete luknjam ali drugim skritim nevarnostim.
- Pred zagonom stroja poskrbite, da so vsi pogoni v nevtralnem položaju, in aktivirajte parkirno zavoro (če je vgrajena). Motor zaženite le z upravljavčevega položaja.
- Bodite previdni pri približevanju nepreglednim ovinkom, grmom, drevesom ali drugim predmetom, ki lahko ovirajo vaš pogled.
- Pri zavijanju ter prečkanju cest in pločnikov upočasnite in bodite previdni. Bodite pozorni na promet.
- Ko ne delate, ustavite delovanje priključka.
- Če trčite ob predmet, zaustavite stroj, ugasnite motor, odstranite ključ in pregledjte stroj. Pred nadaljevanjem upravljanja opravite vsa potrebna popravila.
- V zaprtih prostorih nikoli ne pustite teči motorja
- Delujočega stroja ne smete nikoli pustiti brez nadzora.
- Preden zapustite delovni položaj:
  - Parkirajte stroj na ravni površini.
  - Spustite roki nakladalnika in odklopite pomožno hidravlično opremo.
  - Vklopite parkirno zavoro (če je vgrajena).
  - Ugasnite motor in odstranite ključ.
- Ne upravljajte stroja, če obstaja nevarnost za udar strele.
- Stroj uporabljajte le na območju brez ovir, ki bi omejevale varno manevriranje. Bodite pozorni na predmete v neposredni bližini. Če ne poskrbite za ustrezno oddaljenost od dreves, zidov in drugih ovir, lahko pri vzvratni vožnji s strojem med delovanjem pride do poškodb zaradi nepazljivosti na okolico.
- Preden zapeljete na območje z omejeno višino (pod električnimi žicami, drevesi in podboji), preverite, ali je višina zadostna, in pazite, da ne pride do stika.
- Priključka ne napolnite preveč in vedno poskrbite, da bo tovor med dviganjem rok nakladalnika vedno v vodoravnem položaju. Predmeti lahko padejo iz priključka in povzročijo poškodbo.

## Varna uporaba na pobočjih

- **Stroj med vožnjo navzgor in navzdol po pobočju vozite tako, da je težji del stroja obrnjen navkreber.** Porazdelitev teže se spremeni s priključki. Če je žlica prazna, je zadnji del stroja težji del. Če pa je žlica polna, je težji sprednji del stroja. Ko namestite večino drugih priključkov, postane sprednji del stroja težji del.
- Če roki nakladalnika dvignete na strmini, vplivate na stabilnost stroja. Med vožnjo po pobočju morata biti roki nakladalnika v spuščnem položaju.
- Pobočja so glavni dejavnik pri nesrečah zaradi izgube nadzora in prevračanja, pri katerih lahko pride do hudih telesnih ali celo smrtnih poškodb. Med uporabo stroja na kakršnih koli pobočjih ali neravnem terenu morate biti še posebej previdni.
- Vzpostavite svoje postopke in pravila za upravljanje stroja na strminah. Postopki morajo zajemati pregled mesta, da ugotovite, na katerih strminah je uporaba stroja varna. Med pregledom vedno uporabljajte zdravo pamet in dobro presojo.
- Na pobočjih upočasnite ter bodite še posebej previdni. Pogoji tal lahko vplivajo na stabilnost stroja.

- Stroja ne zaganjajte in zaustavljajte na pobočju. Če stroj izgubi oprijem, se počasi premikajte naravnost po pobočju navzdol.
  - Izogibajte se zavojem na pobočju. Če morate zaviti, naredite to počasi in obdržite težji konec stroja obrnjen navkreber.
  - Na pobočjih morajo biti vsi premiki počasni in postopni. Hitrosti ali smeri premikanja ne spreminjajte nenadoma.
  - Ne upravljajte stroja na strminah, če niste prepričani, da ga boste lahko varno upravljali.
  - Bodite pozorni na luknje, kolesnice ali izbokline, saj se lahko stroj na neravni podlagi prevrne. Visoka trava lahko zakrije ovire.
  - Bodite pozorni, ko uporabljate stroj na mokri podlagi. Zaradi zmanjšanega oprijema lahko pride do zdrs.
  - Ocenite, ali je območje dovolj stabilno za podporo stroja.
  - Bodite pozorni med upravljanjem stroja v bližini:
    - prepadov,
    - jarkov,
    - nasipov,
    - vodnih teles,
- Stroj se lahko nenadoma prevrne, če gre gosenica prek roba ali če se rob vdre. Vzdržujte varno razdaljo med strojem in morebitno nevarnostjo.
- Na pobočju ne odstranjujte priključkov in jih ne dodajajte.
  - Ne parkirajte stroja na pobočju ali strmini.

## Varnost ob električnih, plinskih in drugih napeljavah

- Če zadenete kakršno koli napeljavo, storite naslednje:
  - Zaustavite stroj in odstranite ključ.
  - Vse navzoče umaknite iz delovnega območja.
  - Takoj stopite v stik z ustreznimi organi za ukrepanje ob nesrečah in komunalnimi službami ter zavarujte območje.
  - Če poškodujete optični kabel, ne glejte v izpostavljeno svetlobo.
- Če je stroj pod električnim nabojem, ne zapuščajte upravljalne ploščadi. Dokler ne zapustite ploščadi, ste na varnem.
  - Če se držite katerega koli dela stroja, ste ozemljeni.
  - Ne dovolite drugim osebam, da se približajo ali dotaknejo stroja, ki je pod električnim nabojem.
  - Če zadenete ob električno ali telekomunikacijsko napeljavo, vedno

domnevajte, da je stroj pod električnim nabojem. Ne poskušajte zapustiti stroja.

- Uhajajoči plin je vnetljiv in eksploziven ter lahko povzroči hude telesne poškodbe ali smrt. Med upravljanjem stroja ne kadite.

## Zagon motorja

1. Prepričajte se, da je stikalo odklopnika akumulatorja v položaju VKLOP.
2. Prepričajte se, da sta ročica za pomožno hidravlično opremo in vlečni pogon v položaju NEVTRALNO.
3. Premaknite ročico plina na sredino med položajema POČASI in HITRO.
4. Vstavite ključ v stikalo za vžig na ključ in ga obrnite v položaj za VKLOP.
5. Počakajte, da indikatorska lučka za žarilno svečko preneha utripati.
6. Obrnite ključ v položaj za ZAGON. Ko se motor zažene, spustite ključ.

**Pomembno:** Zaganjalnika ne pustite delovati več kot 10 sekund. Če se motor ne zažene, počakajte 30 sekund, da se zaganjalnik ohladi, preden poskusite znova. Neupoštevanje teh navodil lahko privede do okvare zaganjalnika.

7. Premaknite ročico za plin v položaj za HITRO delovanje.

**Pomembno:** Delovanje motorja pri visokih hitrostih, ko je hidravlični sistem hladen (tj. ko je temperatura zraka pri ledišču ali pod njim), lahko poškoduje hidravlični sistem. Pri zagonu motorja v hladnih razmerah naj od 2 do 5 minut motor deluje v srednjem položaju ročice za plin, preden ročico prestavite v položaj HITRO.

**Opomba:** Če je zunanja temperatura pod lediščem, vlečno enoto pospravite v garažo, da shranjena na toplem in jo bo lažje zagnati.

## Vožnja stroja

**Opomba:** Pred vožnjo s strojem vklopite ročico za nadzor vlečnega pogona tako, da preklopite stikalo za vklop ročice za nadzor vlečnega pogona.

Za premikanje stroja uporabite ročico za nadzor vlečnega pogona. Bolj ko premaknete ročico za nadzor vlečnega pogona v katero koli smer, hitreje stroj zavije v to smer. Če želite zaustaviti stroj, izklopite ročico za nadzor vlečnega pogona.

Ročica za plin nadzoruje vrtljaje motorja, ki se merijo v vrt./min (vrtljajih na minuto). Za najboljšo zmogljivost

nastavite ročico plina v položaj HITRO. Položaj ročice plina lahko uporabite tudi za vožnjo pri nižjih hitrostih.

## Ugašanje motorja

1. Stroj parkirajte na ravni podlagi, aktivirajte parkirno zavoro (če je vgrajena) in spustite roki nakladalnika.
2. Poskrbite, da je ročica za pomožno hidravlično opremo v položaju NEVTRALNO.
3. Premaknite ročico za plin v položaj POČASI.
4. Če je motor deloval intenzivno ali je vroč, ga pustite minuto delovati v prostem teku, preden stikalo za vžig na ključ obrnete v položaj za IZKLOP.

**Opomba:** To pomaga ohladiti motor, preden ga izklopite. V nujnih primerih lahko takoj ugasnete motor.

5. Obrnite stikalo za vžig na ključ v položaj za IZKLOP in izvlecite ključ.

### **⚠ POZOR**

Otrok ali neusposobljena navzoča oseba lahko poskusi upravljati vlečno enoto in se poškoduje.

Ko zapustite vlečno enoto, četudi le za nekaj sekund, odstranite ključ iz stikala na ključ.

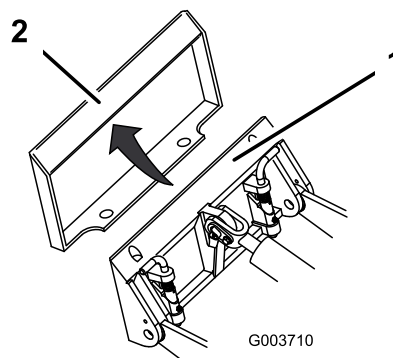
## Uporaba priključkov

### Namestitev priključka

**Pomembno:** Uporabljajte samo priključke, ki jih je odobrilo podjetje Toro. Zaradi priključkov se lahko spremenijo stabilnost in lastnosti delovanja stroja. Če uporabljate stroj z neodobrenimi priključki, lahko razveljavite garancijo.

**Pomembno:** Pred namestitvijo priključka poskrbite, da na pritrdilnih ploščah ni umazanije ali smeti in da se lahko zatiči neovirano vrtijo. Če se zatiči ne vrtijo neovirano, jih namažite.

1. Postavite priključek na ravno podlago, za njim pa naj bo dovolj prostora za stroj.
2. Zaženite motor.
3. Ploščo za pritrditev priključkov nagnite naprej.
4. Postavite ploščo za pritrditev na zgornjo ustnico plošče za sprejem priključka (Diagram 24).



**Diagram 24**

1. Plošča za pritrditev priključka
2. Plošča za sprejem priključka

5. Dvignite roki nakladalnika, hkrati pa ploščo za pritrditev priključka nagnite nazaj.

**Pomembno:** Priključek dvignite toliko, da nastane prostor med priključkom in tlemi, nato pa ploščo za pritrditev priključka nagnite nazaj do skrajnega položaja.

6. Ugasnite motor in odstranite ključ.
7. Aktivirajte zatiče za hitro pritrditev in poskrbite, da se dobro prilegajo plošči za pritrditev priključka (Diagram 25).

**Pomembno:** Če zatičev ni mogoče zavrteti do položaja za pritrditev, plošča za pritrditev priključka ni popolnoma poravnana z odprtini na plošči za pritrditev priključka. Preverite ploščo za sprejem priključka in jo po potrebi očistite.

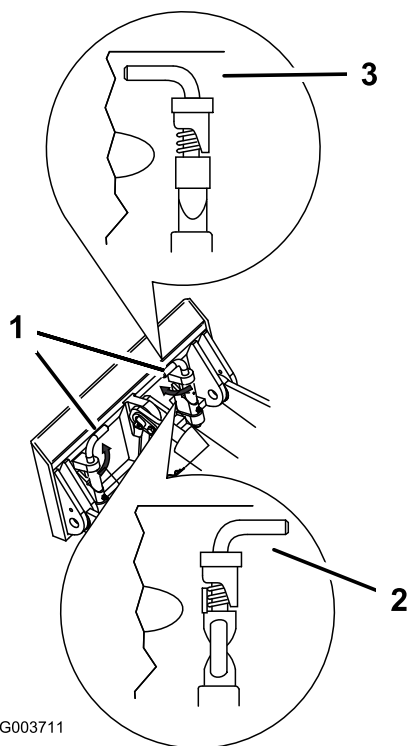


Diagram 25

1. Zatiči za hitro pritrditev (položaj v pritrjenem stanju)
2. Odklopljen položaj
3. Priklopljen položaj

### ⚠ OPOZORILO

Če zatiči za hitro pritrditev ne segajo popolnoma skozi ploščo za pritrditev priključkov, lahko priključek pade s stroja in poškoduje vas ali druge osebe.

Poskrbite, da se zatiči za hitro pritrditev popolnoma prilegajo plošči za pritrditev priključkov.

## Priključitev gibkih cevi hidravlične napeljave

### ⚠ OPOZORILO

Hidravlična tekočina, ki pod tlakom brizga iz sistema, lahko predre kožo in povzroči poškodbe. Tekočino, ki je prodrla v kožo, mora v nekaj urah kirurško odstraniti zdravnik, ki ima izkušnje s tovrstnimi poškodbami. V nasprotnem primeru lahko pride do gangrene.

- Zagotovite, da so vse cevi in vodi za hidravlično tekočino v dobrem stanju ter da so armature in priključki hidravličnega sistema dobro zategnjeni, preden v hidravličnem sistemu vzpostavite tlak.
- Ne približujte se puščanjem iz luknjic ali šobam, iz katerih uhaja hidravlična tekočina pod visokim tlakom.
- Za iskanje mest, kjer uhaja hidravlična tekočina, uporabite karton ali papir. Nikoli ne uporabljajte svojih rok.

### ⚠ POZOR

Hidravlične spojke, hidravlični vodi/ventili in hidravlična tekočina so lahko vroči. Ob stiku z vročimi komponentami lahko pride do opeklin.

- Med delom s hidravličnimi spojkami uporabljajte rokavice.
- Preden se dotaknete komponent hidravličnega sistema, počakajte, da se stroj ohladi.
- Ne dotikajte se hidravlične tekočine, ki je iztekla iz sistema.

Če priključek za delovanje potrebuje hidravlični sistem, upoštevajte spodnja navodila za priključitev gibkih cevi hidravlične napeljave:

1. Ugasnite motor in odstranite ključ.
2. Premaknite ročico za pomožno hidravlično opremo naprej, nazaj in nato znova v NEUTRALNI položaj, da sprostite tlak v hidravličnih spojkah.
3. Odstranite zaščitne pokrove s hidravličnih priključkov na stroju.
4. Poskrbite, da v hidravličnih priključkih ni nobenih tujkov.
5. Potisnite moški konektor priključka v ženski konektor na stroju.

**Opomba:** Če naprej priključite moški konektor priključka, sprostite morebiten tlak, ki se je nakopičil v priključku.

6. Potisnite ženski konektor priključka na moški konektor na stroju.
7. Povlecite gibke cevi, da preverite, ali je povezava dobra.

## Odstranjevanje priključka

1. Parkirajte stroj na ravni površini.
2. Spustite priključek do tal.
3. Ugasnite motor in odstranite ključ.
4. Iztaknite zatiče za hitro pritrditev tako, da jih zavrtite navzven.
5. Če priključek za delovanje potrebuje hidravlični sistem, premaknite ročico za pomožno hidravlično opremo naprej, nazaj in nato znova v NEVTRALNI položaj, da sprostite tlak v hidravličnih spojih.
6. Če priključek uporablja hidravlični sistem, potisnite obroče nazaj na hidravlične spojke in jih ločite.

**Pomembno:** Povežite cevi priključka skupaj, da preprečite onesnaženje hidravličnega sistema med shranjevanjem.

7. Znova pritrdite zaščitne pokrove na hidravlične spojke na stroju.
8. Zaženite stroj, ploščo za pritrditev priključka nagnite naprej, stroj pa vzvratno odmaknite od priključka.

## Po uporabi

## Varnostni postopki po uporabi

### Splošna varnost

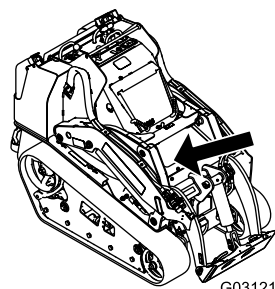
- Pred nastavitvijo, čiščenjem, servisiranjem ali uskladiščenjem stroja aktivirajte parkirno zavoro (če je vgrajena), ugasnite motor, odstranite ključ ter počakajte, da se vsi premikajoči se deli ustavijo in da se stroj ohladi.
- Očistite drobir s priključkov, pogonskih delov, glušnikov in iz motornega prostora, da zmanjšate nevarnost požara. Počistite razlito olje ali gorivo.
- Dele stroja vzdržujte v brezhibnem stanju, poskrbite, da bodo vijaki in matice dobro priviti.

- Ne dotikajte se delov opreme, ki so lahko vroči po zaključku dela. Pred vzdrževanjem, nastavljanjem ali servisiranjem stroja počakajte, da se ohladijo.
- Pri raztovarjanju ali natovarjanju stroja na prikolico ali tovornjak bodite zelo pazljivi.

## Premikanje nedelujočega stroja

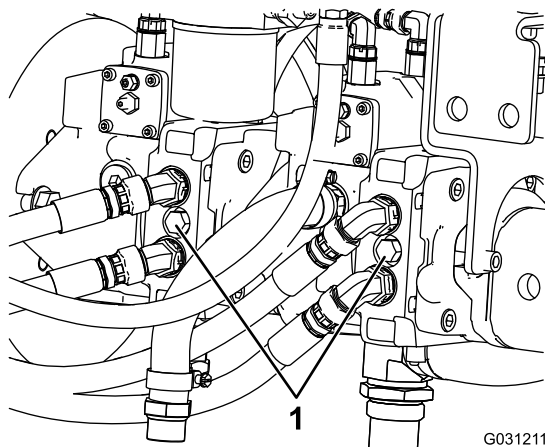
**Pomembno:** Če želite stroj vleči, morate najprej odpreti vlečne ventile, saj lahko v nasprotnem primeru poškodujete hidravlični sistem.

1. Ugasnite motor in odstranite ključ.
2. Odprite pokrov in ga podprite z drogom.
3. Odstranite stransko ploščo; glejte [Odstranjevanje stranskih plošč \(stran 27\)](#).
4. S pomočjo ključa dvakrat obrnite vlečna ventila na hidravličnih črpalkah v nasprotni smeri urinega kazalca ([Diagram 26](#)).



G031210

g031210



G031211

g031211

Diagram 26

1. Vlečni ventil
5. Odvlecite stroj na zeleno mesto.
6. Ko popravite stroj, zaprite ventila za vleko, preden ga znova uporabite.

# Prevoz stroja

Za prevoz stroja uporabite težke tovornjake ali prikolice. Uporabljajte rampo polne širine. Prepričajte se, da ima prikolica ali tovornjak vse obvezne zavore, luči in oznake, ki jih zahteva zakonodaja. Pazljivo preberite vsa varnostna navodila. Poznavanje teh informacij lahko pomaga, da sebe in navzoče osebe zavarujete pred poškodbami. Upoštevajte krajevne predpise glede prevoza in privezovanja na prikolici.

## ⚠ OPOZORILO

Vožnja po ulici ali cestišču brez smernikov, luči, odsevnih oznak ali table za označevanje počasnih vozil je nevarna in lahko povzroči nesreče, pri katerih lahko pride do hudih telesnih poškodb.

Stroja ne vozite po javnih ulicah in cestah.

## Izbira prikolice

### ⚠ OPOZORILO

Natovarjanje ali raztovarjanje stroja na prikolico ali tovornjak poveča nevarnost prevrnitve, kar lahko privede do hudih telesnih poškodb ali celo smrti ([Diagram 27](#)).

- Uporabljajte le rampe polne širine.
- Rampa mora biti vsaj 4-krat daljša od višine prikolice oziroma kesona tovornjaka. Tako zagotovite, da kot rampe na ravnih tleh ne bo presegel 15 stopinj.

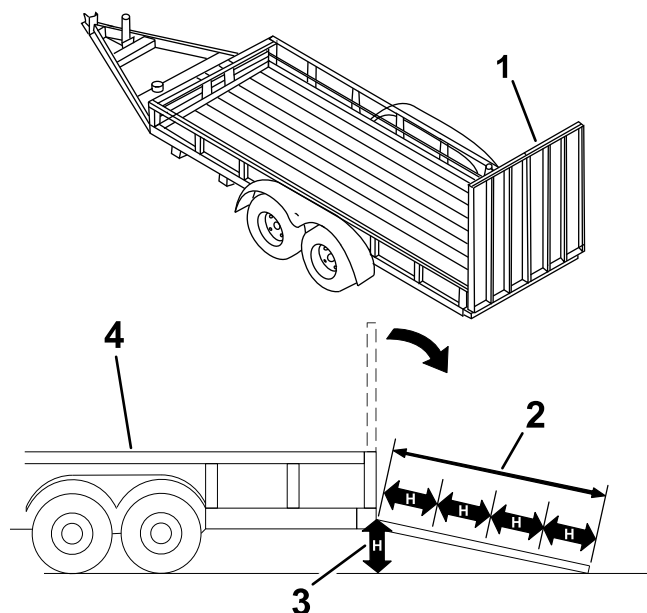


Diagram 27

g229507

1. Zložene rampe polne širine.
2. Rampa mora biti vsaj štirikrat daljša od višine prikolice oziroma kesona tovornjaka.
3.  $H$  = višina prikolice ali kesona tovornjaka od tal
4. Prikolica

## Natovarjanje stroja

### ⚠ OPOZORILO

Pri natovarjanju stroja na prikolico ali tovornjak oziroma raztovarjanju obstaja večja nevarnost prevrnitve, ki lahko privede do hudih telesnih poškodb ali celo smrti.

- Pri vožnji stroja po rampi morate biti zelo previdni.
- Med natovarjanjem in raztovarjanjem stroja naj bo težji del stroja usmerjen po rampi navzgor.
- Pri vožnji po rampi ne zavirajte ali pospešujte preveč sunkovito, saj to lahko povzroči izgubo nadzora ali prevrnitev.

1. Če uporabljate prikolico, jo priključite na vlečno vozilo in namestite varnostne verige.
2. Po potrebi povežite zavore prikolice.
3. Spustite rampe.
4. Spustite roki nakladalnika.
5. Naložite stroj na prikolico tako, da je težji del stroja usmerjen po rampi navzgor, tovor pa naj bo pri tem blizu tal ([Diagram 28](#)).
  - Če je na stroj pritrjen poln priključek za prevažanje tovara (na primer žlica) ali

priključek, ki ni namenjen prenašanju tovora (na primer rovka), zapeljite stroj na rampo z vožnjo naprej.

- Če je na stroj pritrjen **prazen** priključek za prevažanje tovora ali če ni pritrjenega nobenega priključka, zapeljite stroj na rampo z vzvratno vožnjo.

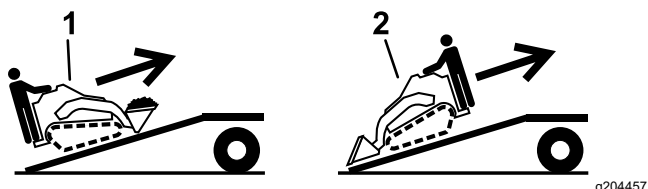


Diagram 28

1. Stroj s polnim priključkom ali priključkom, ki ni namenjen prenašanju tovora – zapeljite stroj na rampo z vožnjo v smeri naprej.
2. Stroj s praznim priključkom ali brez priključka – zapeljite stroj na rampo z vzvratno vožnjo.

priključek, ki ni namenjen prenašanju tovora (na primer rovka), zapeljite stroj z rampe z vzvratno vožnjo.

- Če je na stroj pritrjen **prazen** priključek za prevažanje tovora ali če ni pritrjenega nobenega priključka, zapeljite stroj z rampe z vožnjo v smeri naprej.

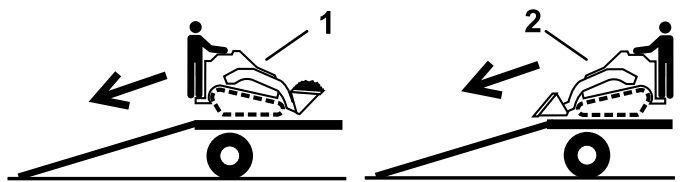


Diagram 30

1. Stroj s polnim priključkom ali priključkom, ki ni namenjen prenašanju tovora – zapeljite stroj z rampe z vzvratno vožnjo.
2. Stroj s praznim priključkom ali brez priključka – zapeljite stroj z rampe z vožnjo v smeri naprej.

6. Spustite roki nakladalnika povsem na tla.
7. Aktivirajte parkirno zavoro (če je vgrajena), ugasnite motor in odstranite ključ.
8. Uporabite kovinske zanke za privezovanje na stroju, da stroj varno pritrdite na prikolico ali tovornjak s trakovi, verigami, kabli ali vrvmi (Diagram 29). Upoštevajte krajevne predpise glede privezovanja na prikolici.

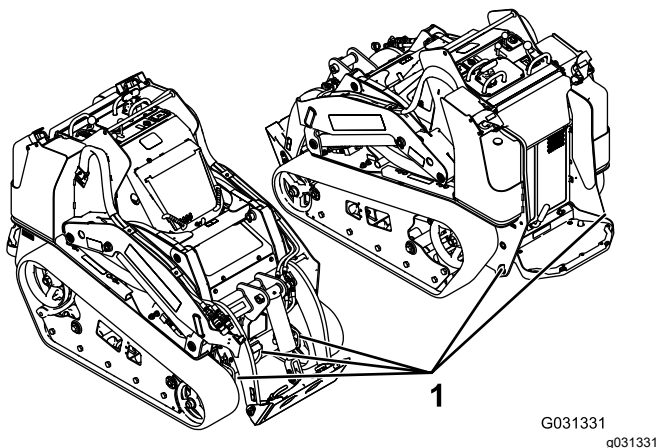


Diagram 29

1. Zanke za privezovanje

## Raztovarjanje stroja

1. Spustite rampe.
2. Raztovorite stroj s prikolice tako, da je težji del stroja usmerjen po rampi navzgor, tovor pa naj bo pri tem blizu tal (Diagram 30).
  - Če je na stroj pritrjen **poln** priključek za prevažanje tovora (na primer žlica) ali

# Vzdrževanje

**Opomba:** Ugotovite, katera stran stroja je leva in katera desna, gledano s položaja za upravljanje.

## Varnost pri vzdrževanju

### ▲ POZOR

Če pozabite ključ v stikalu za vžig, lahko nekdo nenamerno zažene motor ter vas ali druge prisotne osebe hudo poškoduje.

**Pred vsakim vzdrževanjem odstranite ključ iz stikala za vžig.**

- Parkirajte stroj na ravni površini, izklopite pomožno hidravlično opremo, spustite priključek, aktivirajte parkirno zavoro (če je vgrajena), ugasnite motor in izvlecite ključ. Pred nastavljanjem, čiščenjem, shranjevanjem ali popravilom stroja počakajte, da se vsi premikajoči deli ustavijo in da se stroj ohladi.
- Počistite razlito olje ali gorivo.
- Servisiranje stroja sme izvajati samo ustrezno usposobljeno osebje.
- Sestavne dele po potrebi podprite s podpornimi stojali.
- Pri sestavnih delih, ki so pod tlakom, bodite pri sproščanju tlaka zelo previdni. Glejte [Sproščanje tlaka v hidravlični napeljavi \(stran 47\)](#).
- Pred kakršnimi koli popravili izključite akumulator. Glejte [Uporaba stikala odklopnika akumulatorja \(stran 34\)](#).
- Z rokami in nogami ne segajte v območje premikajočih se delov. Če je mogoče, ne izvajajte prilagoditev, medtem ko motor teče.
- Dele stroja vzdržujte v brezhibnem stanju, poskrbite, da bodo vijaki in matice dobro priviti. Zamenjajte vse obrabljene ali poškodovane nalepke.
- Ne spreminjajte varnostnih naprav.
- Uporabljajte samo priključke, ki jih je odobrilo podjetje Toro. Zaradi priključkov se lahko spremenijo stabilnost in lastnosti delovanja stroja. Če stroj uporabljate z neodobrenimi priključki, lahko razveljavite garancijo.
- Uporabljajte samo originalne nadomestne dele Toro.
- Če morata biti roki nakladalnika med vzdrževanjem ali popravilom v dvignjenem položaju, zavarujte roki v dvignjenem položaju z zaklepom hidravličnih valjev.

## Priporočeni urnik(i) vzdrževanja

Intervali servisnega vzdrževanja	Postopek vzdrževanja
Po prvih 8 urah	<ul style="list-style-type: none"><li>• Preverjanje in prilagajanje napetosti gosenic.</li><li>• Zamenjajte filter za hidravlično tekočino.</li></ul>
Po prvih 50 urah	<ul style="list-style-type: none"><li>• Zamenjajte motorno olje in filter.</li></ul>
Pred vsako uporabo ali dnevno	<ul style="list-style-type: none"><li>• Namažite stroj. (Namažite takoj po pranju.)</li><li>• Preverite servisni indikator zračnega filtra.</li><li>• Preverite raven motornega olja.</li><li>• Iztočite vodo ali druge onesnaževalce iz filtra za gorivo/izločevalnika vode.</li><li>• Očistite gosenice.</li><li>• Preverite gosenice glede prekomerne obrabe in pravilne napetosti.</li><li>• Očistite rešetko, hladilnik olja in sprednji del hladilnika (pogosteje v umazanih ali prašnih pogojih).</li><li>• Preverite raven hladilne tekočine v ekspanzijski posodi.</li><li>• Preglejte in očistite rešetko hladilnika</li><li>• Preizkusite parkirno zavoro.</li><li>• Odstranite smeti s stroja.</li><li>• Preverite morebitna nepritrjena pritrdila.</li></ul>



Intervali servisnega vzdrževanja	Postopek vzdrževanja
Vsaki 25 ur	<ul style="list-style-type: none"> <li>• Odstranite pokrov zračnega filtra, očistite nečistoče in preverite indikator za servisiranje zračnega filtra.</li> <li>• Preverite raven hidravlične tekočine.</li> </ul>
Vsaki 50 ur	<ul style="list-style-type: none"> <li>• Preverite stanje akumulatorja.</li> <li>• Preverjanje in prilagajanje napetosti gosenic.</li> </ul>
Vsaki 100 ur	<ul style="list-style-type: none"> <li>• Zamenjajte motorno olje. (V zelo prašnih pogojih ali kjer je prisotno veliko peska servis izvajajte pogosteje.)</li> <li>• Preglejte gibke cevi hladilnega sistema.</li> <li>• Preverite morebitne netesnosti hidravličnih vodov, nepritrjene spoje, prepognjene vode, nepritrjene podporne elemente in znake obrabe zaradi vremenskih vplivov ali kemikalij.</li> <li>• Preverite, ali se je v šasiji nabrala umazanija.</li> <li>• Preverite jermen alternatorja/napetost jermena ventilatorja (za navodila glejte priročnik za lastnike stroja).</li> </ul>
Vsaki 200 ur	<ul style="list-style-type: none"> <li>• Zamenjajte oljni filter. (V zelo prašnih pogojih ali kjer je prisotno veliko peska servis izvajajte pogosteje.)</li> <li>• Zamenjajte filter za hidravlično tekočino.</li> </ul>
Vsaki 400 ur	<ul style="list-style-type: none"> <li>• Zamenjajte posodo za filter za gorivo in filter v cevovodu.</li> <li>• Preglejte cevi in priključke za gorivo za izrabljenost, poškodbe ali zrahljane priključke.</li> <li>• Zamenjajte hidravlično tekočino.</li> </ul>
Vsaki 500 ur	<ul style="list-style-type: none"> <li>• Zamenjajte jermen alternatorja/ventilatorja (za navodila glejte priročnik za lastnike stroja).</li> </ul>
Vsaki 1500 ur	<ul style="list-style-type: none"> <li>• Zamenjajte vse premikajoče se hidravlične gibke cevi.</li> </ul>
Letno	<ul style="list-style-type: none"> <li>• Zamenjajte hladilno tekočino motorja (samo pri pooblaščenem serviserju).</li> <li>• Zamenjajte hladilno tekočino motorja.</li> </ul>
Letno ali pred shranitvijo	<ul style="list-style-type: none"> <li>• Preverjanje in prilagajanje napetosti gosenic.</li> <li>• Popravite poškodovane lakirane površine.</li> </ul>
Vsaki 2 leti	<ul style="list-style-type: none"> <li>• Izpraznite in očistite rezervoar za gorivo – samo pri pooblaščenem serviserju.</li> <li>• Zamenjajte vse premikajoče se hidravlične gibke cevi.</li> </ul>

**Pomembno:** Za dodatne postopke vzdrževanja glejte priročnik za uporabo motorja.

## Predvzdrževalni postopki

### Uporaba zaklepov valjev

#### **⚠ OPOZORILO**

Roki nakladalnika se lahko v dvignjenem položaju spustita in stisneta osebe pod seboj.

Pred izvajanjem vzdrževanja z rokama nakladalnika v dvignjenem položaju namestite zaklepe valjev.

### Namestitev zaklepov valjev

1. Odstranite priključek.

2. Dvignite roki nakladalnika v popolnoma dvignjen položaj.
3. Ugasnite motor in odstranite ključ.
4. Odstranite dva zatiča, s katerimi je zaklep valja pritrjen na stebričke ob strani stroja.
5. Namestite zaklep valja na drog dvižnega valja (Diagram 31).

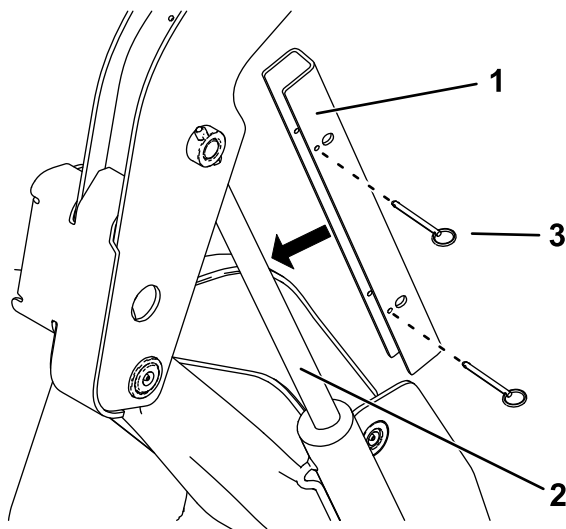


Diagram 31

g314197

1. Zaklep hidravličnega valja 3. Zatič (2)
2. Drog dvižnega valja

6. Ponovite korake od 4 do 5 še na drugi strani stroja.
7. **Počasi** spuščajte roki nakladalnika toliko časa, da pride zaklep valja v stik z ohišjem valja in koncem droga.

## Odstranjevanje in shranjevanje zaklepov valja

**Pomembno:** Odstranite zaklepe valja z drogov in jih pred uporabo stroja shranite v položaj za shranjevanje.

1. Zaženite motor.
2. Dvignite roki nakladalnika v popolnoma dvignjen položaj.
3. Ugasnite motor in odstranite ključ.
4. Odstranite zatiče, ki pritrjujejo zaklepa valjev.
5. Zaklepe valja namestite na stebričke ob straneh stroja in jih pritrdite z zatiči.
6. Spustite roki nakladalnika.

## Dostop do notranjih sestavnih delov

### ⚠ OPOZORILO

Če plošče, pokrove in rešetke odprete ali odstranite, med tem ko motor teče, lahko pride do stika s premikajočimi se deli, ki vas lahko hudo poškodujejo.

Pred odpiranjem katerih koli plošč, pokrovov in rešetak zaustavite motor, izvlecite ključ iz stikala za vžig na ključ in počakajte, da se motor ohladi.

## Odpiranje pokrova motorja

1. Zrahljajte vijak za zaklep pokrova motorja (Diagram 32).

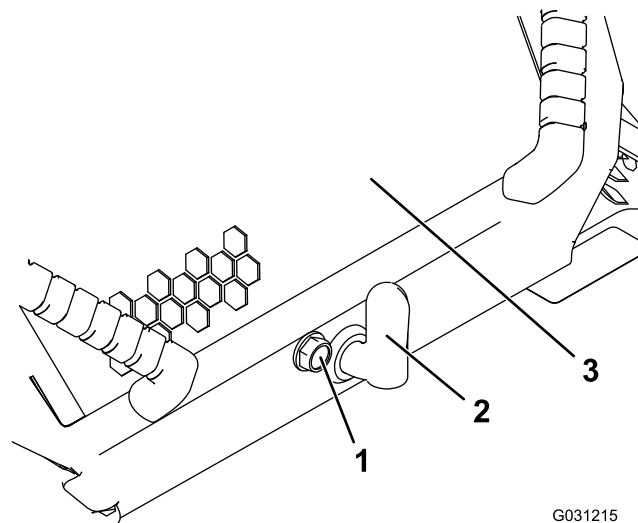


Diagram 32

G031215  
g031215

1. Vijak za zaklep pokrova motorja 3. Pokrov motorja
2. Ročica za zapah pokrova motorja

2. Zapah pokrova motorja zavrtite v smeri urinega kazalca (Diagram 32).
3. Dvignite ročaje in dvignite pokrov (Diagram 32).
4. Pritrdite podporni drog.

## Zapiranje pokrova

1. Dvignite jeziček, ki pritrjuje podporni drog (Diagram 33).

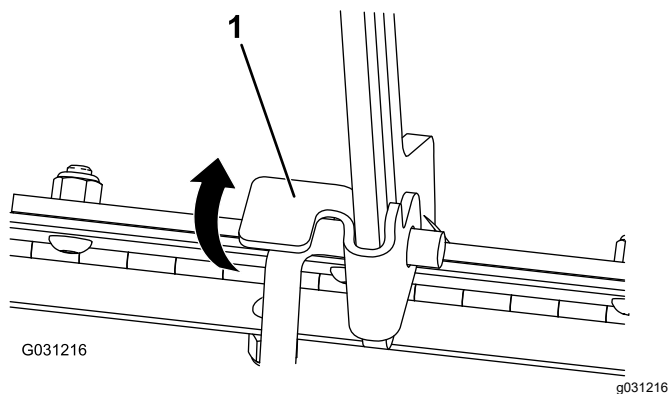


Diagram 33

1. Jeziček podpornega droga

2. Spustite pokrov in ga pritrdite tako, da pritisnete na sprednji del pokrova, dokler se ne zaskoči.
3. Privijte vijak za zaklep pokrova motorja, da se zapah zapre (Diagram 32).

## Odpiranje pokrova na zadnji strani

1. Odstranite matico za pritrditev (Diagram 34).

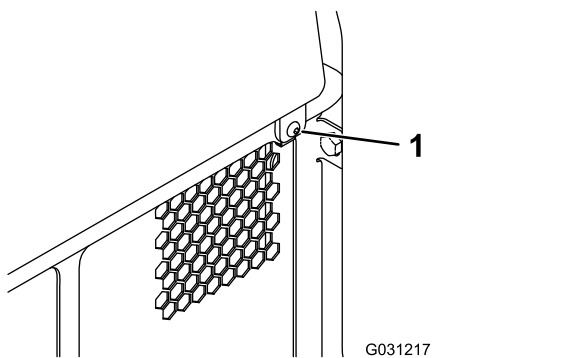


Diagram 34

1. Matica za pritrditev

2. Za dostop do notranjih sestavnih delov dvignite pokrov na zadnji strani (Diagram 34).
3. Spustite pokrov na zadnji strani in namestite matico za pritrditev, da zaprete pokrov.

## Odstranjevanje stranskih plošč

1. Odprite pokrov in ga podprite z drogom.
2. Stranske plošče (Diagram 35) potisnite navzgor in jih izvlecite iz rež sprednje plošče in ogrodja.

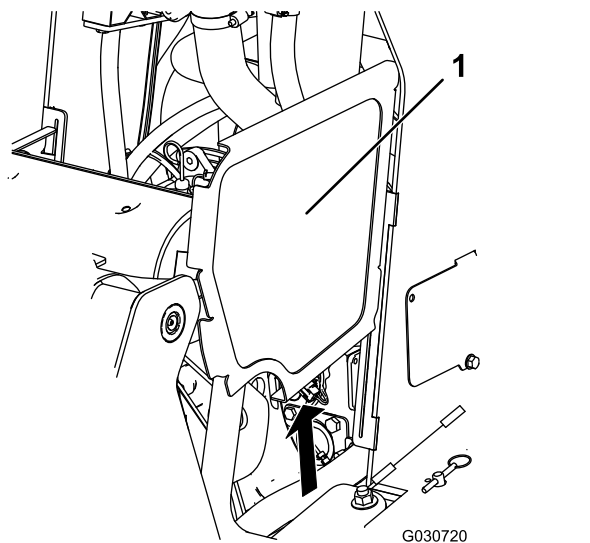


Diagram 35

Roki nakladalnika zaradi preglednosti nista prikazani

1. Stranska plošča

## Odstranjevanje sprednje plošče

1. Odprite pokrov in ga podprite z drogom.
2. Zrahljajte dva zgornja vijaka in dva sprednja vijaka.

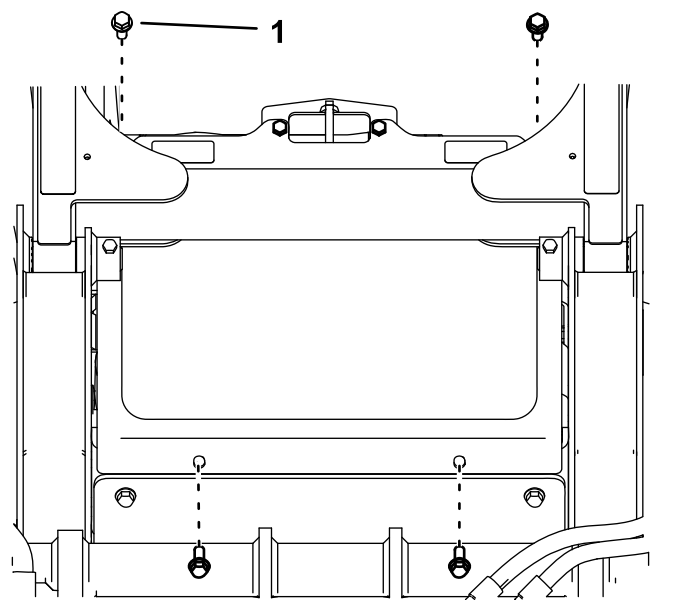


Diagram 36

1. Vijak

3. Odstranite ploščo.

## Odstranjevanje sprednje plošče

1. S sprednje plošče odstranite dva zgornja vijaka ( $\frac{3}{8} \times 1''$ ), dve podložki in dva spodnja vijaka ( $\frac{5}{16} \times \frac{5}{8}''$ ).
2. Odstranite sprednji pokrov.

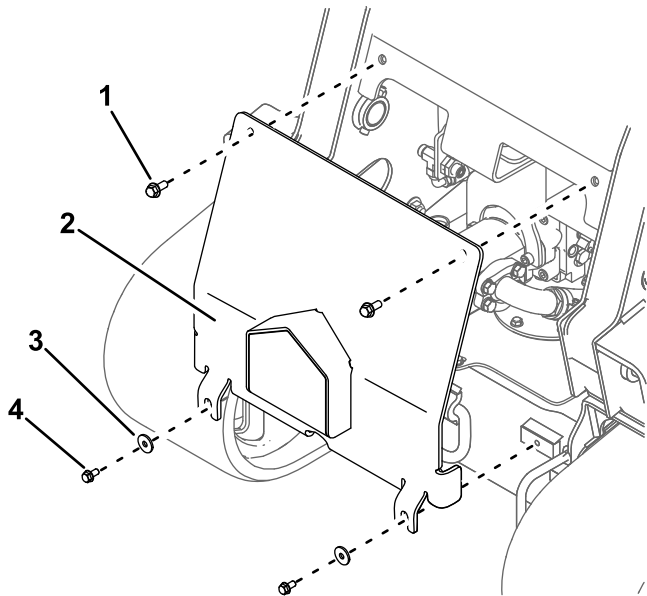


Diagram 37

g256988

- |   |  |
|---|--|
| 1. Zgornji vijak – $\frac{3}{8} \times 1''$ (2) | 3. Podložka (2)  |
| 2. Sprednji pokrov                              | 4. Spodnji vijak – $\frac{5}{16} \times \frac{5}{8}''$ (2) |

## Mazanje

### Mazanje stroja

**Servisni interval:** Pred vsako uporabo ali dnevno (Namažite takoj po pranju.)

**Vrsta masti:** mast za splošno uporabo.

1. Stroj parkirajte na ravni podlagi, aktivirajte parkirno zavoro in spustite roki nakladalnika.
2. Ugasnite motor in odstranite ključ.
3. Mazalke očistite s krpo.
4. Mazalno pištolo pritrdite na vsako od mazalk ([Diagram 38](#), [Diagram 39](#) in [Diagram 40](#)).

**Opomba:** Pred mazanjem mazalk dvignite roki nakladalnika [Diagram 40](#).

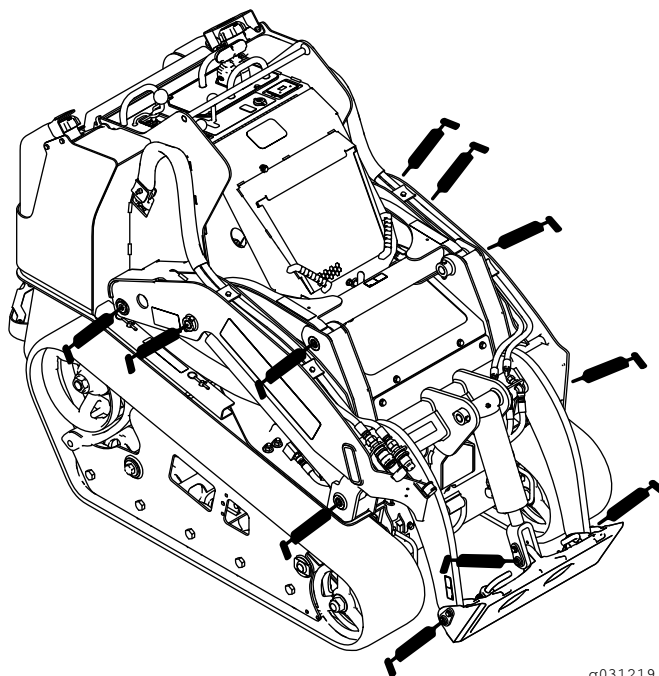


Diagram 38

g031219  
g031219

# Vzdrževanje motorja

## Varnost motorja

- Pred preverjanjem olja ali dolivanjem olja v okrov ročične gredi morate ugasniti motor.
- Ne spreminjajte nastavitve regulatorja vrtljajev motorja oziroma ne nastavljajte previsokega števila vrtljajev.
- Rok, nog, oblačil, obraza, drugih delov telesa in oblačil ne približujte glušniku motorja ali drugim vročim površinam.

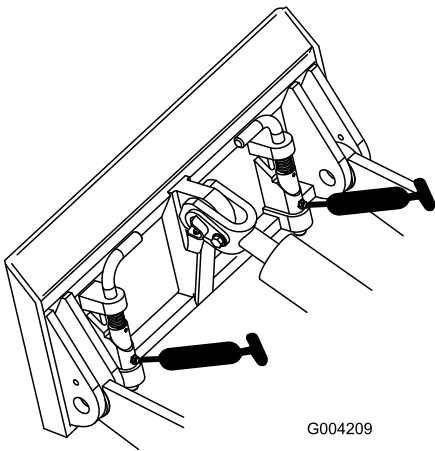


Diagram 39

## Servisiranje zračnega filtra

**Servisni interval:** Pred vsako uporabo ali dnevno—Preverite servisni indikator zračnega filtra.

Vsakah 25 ur—Odstranite pokrov zračnega filtra, očistite nečistoče in preverite indikator za servisiranje zračnega filtra.

## Servisiranje pokrova zračnega filtra in ohišja

**Pomembno:** Zračni filter zamenjajte samo, če je indikator za servisiranje rdeč ([Diagram 41](#)). Če zamenjate zračni filter, preden je to nujno, se lahko poveča verjetnost za vdor umazanije v motor pri odstranjevanju filtra.

1. Stroj parkirajte na ravni podlagi, aktivirajte parkirno zavoro (če je vgrajena) in spustite roki nakladalnika.
2. Ugasnite motor in odstranite ključ.
3. Odprite pokrov motorja in ga podprite s podpornim drogom (če je primerno).
4. Preglejte ohišje zračnega filtra za poškodbe, ki bi lahko povzročile uhajanje zraka. Preverite celotni sesalni sistem za puščanje, poškodbe ali zrahljane cevne objemke.

Zamenjajte ali popravite vse poškodovane sestavne dele.

5. Sprostite zapahe na zračnem filtru in odstranite pokrov zračnega filtra z ohišja zračnega filtra ([Diagram 41](#)).

**Pomembno:** Ne odstranjujte zračnega filtra.

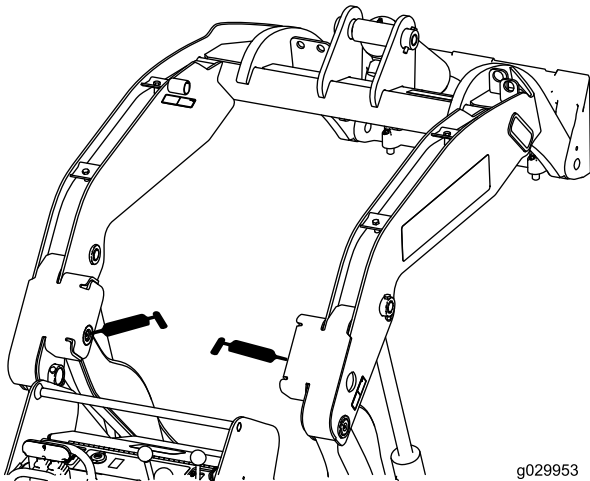


Diagram 40

5. Načrpajte mast v mazalki do točke, ko začne staro mast iztiskati iz ležajev (približno tri črpanja).
6. Obrišite odvečno mast.

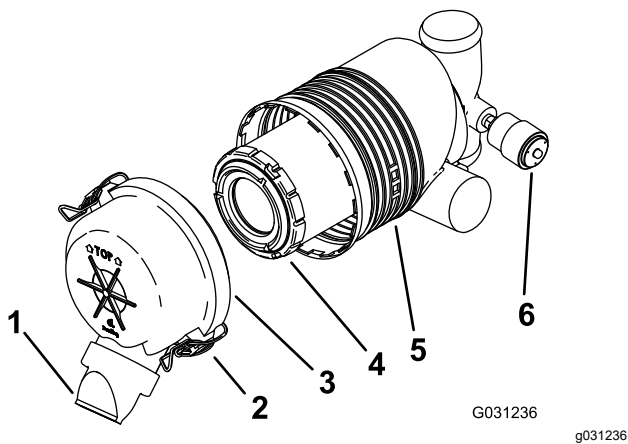


Diagram 41

- |                           |                           |
|---------------------------|---------------------------|
| 1. Protiprašni pokrov     | 4. Primarni filter        |
| 2. Zapah                  | 5. Ohišje zračnega filtra |
| 3. Pokrov zračnega filtra | 6. Servisni indikator     |

- Stisnite stranice protiprašnega pokrova, da ga odprete in odstranite prah.
- Očistite notranjost pokrova zračnega filtra s stisnjenim zrakom pod tlakom 2,05 bara.

**Pomembno:** Ne uporabljajte stisnjenega zraka na ohišju zračnega filtra.

- Preverite indikator za servis.
  - Če je indikator za servis neobarvan, namestite pokrov zračnega filtra s protiprašnim pokrovom obrnjenim navzdol in pritrdite zapahe (Diagram 41).
  - Če je servisni indikator rdeč, zamenjajte zračni filter, kot je opisano v Zamenjava filtra (stran 30).

## Zamenjava filtra

**Pomembno:** Med obratovanjem motorja morata biti zračni filter in pokrov vedno nameščena, da preprečite poškodbe na motorju.

- Nežno potisnite filter iz ohišja zračnega filtra (Diagram 41).

**Opomba:** Preprečite udarce filtra ob stranice ohišja.

**Pomembno:** Filtra ne poskušajte očistiti.

- Preverite nov filter, če je slučajno raztrgan, ima oljni film ali poškodbe na gumijastem tesnilu. Poglejte v filter, medtem ko na zunanjo stran filtra posvetite z močno svetlobo; luknje v filtru bodo videti kot svetle točke.

Če je filter poškodovan, ga ne uporabljajte.

- Previdno namestite filter (Diagram 41).

**Opomba:** Zagotovite, da je filter popolnoma nameščen tako, da med nameščanjem pritisnete zunanji rob filtra.

**Pomembno:** Ne pritiskajte na notranji mehki del filtra.

- Namestite pokrov zračnega filtra s protiprašnim pokrovom obrnjenim navzdol in pritrdite zapahe (Diagram 41).
- Zaprte pokrov motorja.

## Servisiranje motornega olja

**Servisni interval:** Pred vsako uporabo ali dnevno—Preverite raven motornega olja.

Po prvih 50 urah—Zamenjajte motorno olje in filter.

Vsaki 100 ur—Zamenjajte motorno olje. (V zelo prašnih pogojih ali kjer je prisotno veliko peska servis izvajajte pogosteje.)

Vsaki 200 ur—Zamenjajte oljni filter. (V zelo prašnih pogojih ali kjer je prisotno veliko peska servis izvajajte pogosteje.)

## Specifikacije za motorno olje

**Vrsta olja:** detergentno dizelsko motorno olje (servisna klasifikacija API: CH-4 ali višja)

**Prostornina okrova ročične gredi:** 5,7 l s filtrom

**Viskoznost:** glejte spodnjo razpredelnico.

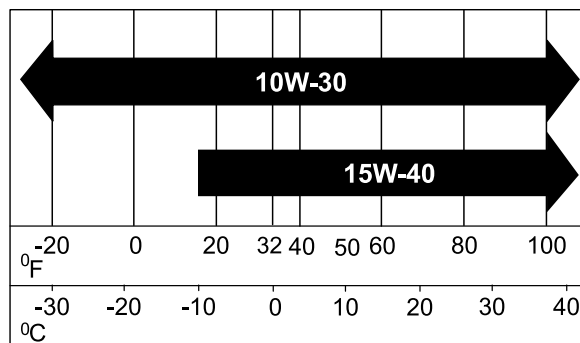


Diagram 42

g238048

## Preverjanje ravni motornega olja

- Stroj parkirajte na ravni podlagi, aktivirajte parkirno zavoro in spustite roki nakladalnika.
- Ugasnite motor, odstranite ključ in počakajte, da se motor ohladi.

3. Odprite pokrov motorja in ga podprite s podpornim drogom.
4. Očistite območje okoli merilne palice za olje in čepa odprtine za dolivanje olja ([Diagram 43](#)).

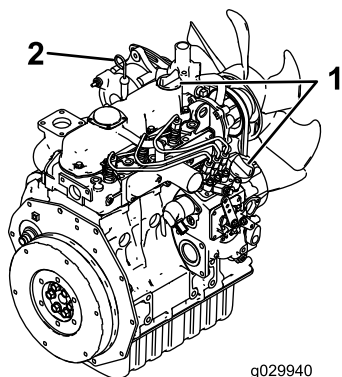


Diagram 43

1. Čep odprtine za dolivanje olja
2. Merilna palica za olje

5. Preverite raven olja in ga po potrebi dolijte ([Diagram 44](#)).

**Pomembno:** V okrov ročične gredi ne dolijte prevelike količine olja; če je količina olja v okrovu ročične gredi previsoka, ko zaženete motor, lahko poškodujete motor.

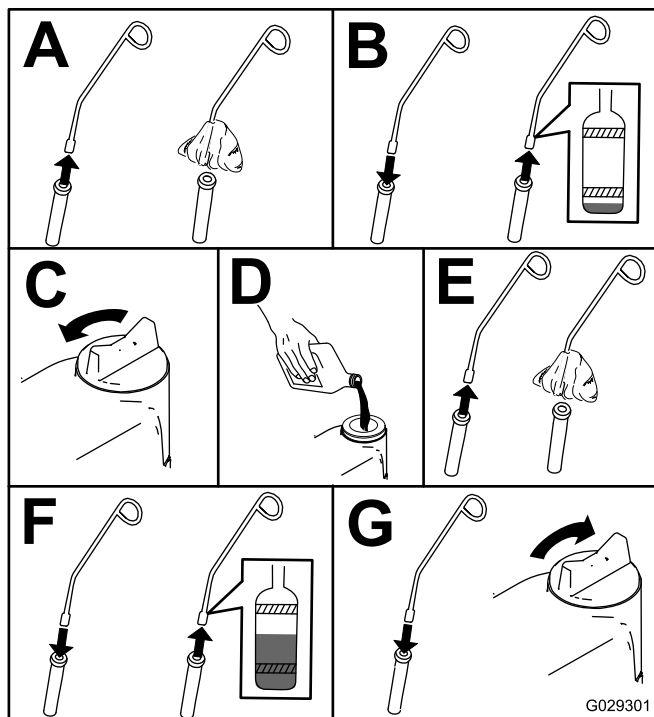


Diagram 44

**Opomba:** Tako segrejte olje, da bo lažje izteklo.

2. Parkirajte stroj na ravni površini.
3. Dvignite roki nakladalnika in pritrdite z zaklepoma valja; glejte [Uporaba zaklepov valjev \(stran 25\)](#).
4. Zategnite parkirno zavoro, ugasnite motor in odstranite ključ.
5. Pustite, da vse olje izteče v prestrezno posodo pod ploščadjo ([Diagram 45](#)).

### ▲ POZOR

Komponente bodo vroče, če je stroj deloval. Stik z vročimi komponentami lahko povzroči opekline.

Pri menjavi olja in/ali filtra pazite, da se ne dotaknete vročih komponent.

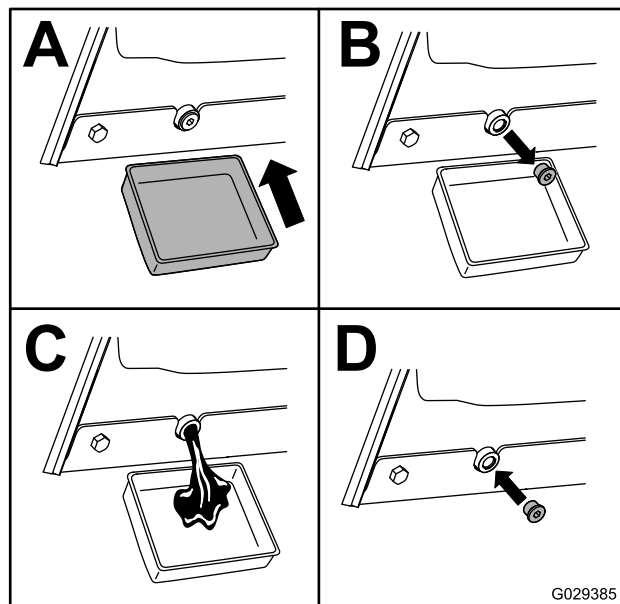
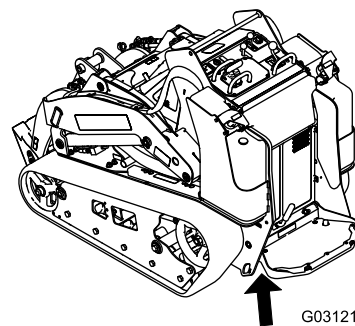


Diagram 45

## Menjava motornega olja

1. Zaženite motor in ga pustite teči 5 minut.

6. Odstranite čep odprtine za dolivanje olja in skozi pokrov ventilov počasi vlijte približno 80 % predpisane količine olja.

7. Preverite raven olja.
8. Počasi dolivajte dodatno olje, da raven zraste do vrhnje oznake na merilni palici.
9. Znova namestite čep odprtine za dolivanje olja.
10. Znova namestite čep odprtine za dolivanje olja.
11. Namestite sprednji pokrov; glejte [Odstranjevanje sprednje plošče \(stran 28\)](#).

## Zamenjava oljnega filtra

1. Dvignite roki nakladalnika in pritrdite z zaklepoma valja; glejte [Uporaba zaklepov valjev \(stran 25\)](#).
2. Zategnite parkirno zavoro, ugasnite motor in odstranite ključ.
3. Odstranite sprednji pokrov; glejte [Odstranjevanje sprednje plošče \(stran 28\)](#).
4. Pustite, da olje izteče iz motorja; glejte [Menjava motornega olja \(stran 31\)](#).
5. Pod filter položite plitvo posodo ali krpo za prestrezanje olja.
6. Zamenjajte oljni filter ([Diagram 46](#)).

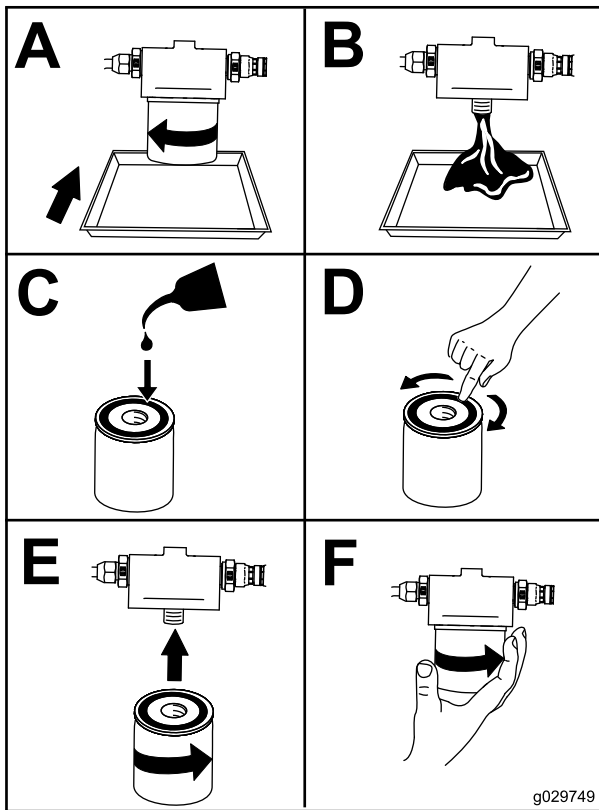


Diagram 46

7. Odstranite čep odprtine za dolivanje olja in skozi pokrov ventilov počasi vlijte približno 80 % predpisane količine olja.
8. Preverite raven olja.
9. Počasi dolivajte dodatno olje, da raven zraste do vrhnje oznake na merilni palici.



# Vzdrževanje sistema za gorivo

## ⚠ NEVARNOST

V določenih pogojih je gorivo zelo vnetljivo in eksplozivno. Požar ali eksplozija zaradi goriva ima lahko hude posledice za vas in druge osebe v bližini, kot so opekline in premoženjska škoda.

Za popoln seznam previdnostnih ukrepov v zvezi z gorivom glejte **Varnost pri ravnanju z gorivom (stran 15)**.

## Praznjenje filtra za gorivo/izločevalnika vode

**Servisni interval:** Pred vsako uporabo ali dnevno

1. Stroj parkirajte na ravni podlagi, aktivirajte parkirno zavoro in spustite roki nakladalnika.
2. Ugasnite motor in odstranite ključ.
3. Odprite zadnji pokrov; glejte [Odpiranje pokrova na zadnji strani \(stran 27\)](#).
4. Poiščite filter za gorivo na zadnji strani motorja ([Diagram 47](#)) in pod njega postavite čisto posodo.

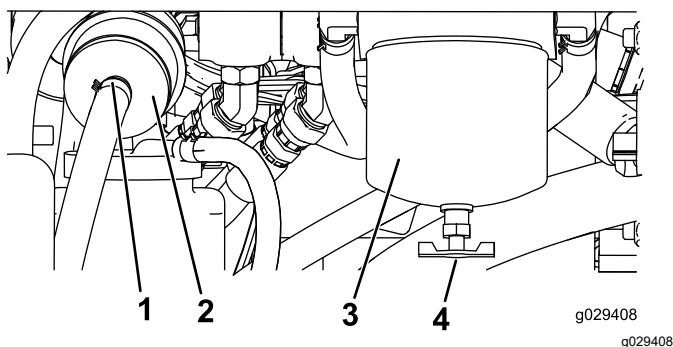


Diagram 47

- |                      |  |
|----------------------|--|
| 1. Cevna objemka     | 3. Posoda filtra za gorivo/izločevalnik vode |
| 2. Filter v cevovodu | 4. Odtočni ventil                            |

5. Odvijte odtočni ventil na dnu posode filtra in pustite, da voda odteče.
6. Ko končate, privijte izpustni ventil.
7. Zaprite zadnji pokrov preko pokrova in ga pritrdite z matico za pritrditev.

## Menjava posode za filter za gorivo in filtra v cevovodu

**Servisni interval:** Vsakih 400 ur

1. Stroj parkirajte na ravni podlagi, aktivirajte parkirno zavoro in spustite roki nakladalnika.
2. Ugasnite motor in odstranite ključ.
3. Odprite zadnji pokrov; glejte [Odpiranje pokrova na zadnji strani \(stran 27\)](#).
4. Poiščite filter za gorivo na desni strani motorja ([Diagram 47](#)) in pod njega postavite čisto posodo.
5. Očistite območje pritrditve posode za filter ([Diagram 47](#)).
6. Odstranite posodo za filter in očistite pritrtilno površino ([Diagram 47](#)).
7. S čistim oljem namažite tesnilo na novi posodi filtra.
8. Posodo napolnite z gorivom.
9. Z roko namestite posodo filtra, dokler se tesnilo ne dotakne pritrtilne površine in nato vijak zavrtite še za 1/2 obrata ([Diagram 47](#)).
10. Poiščite filter v cevovodu na levi strani posode za filter za gorivo ([Diagram 47](#)) in upoštevajte puščico za smer pretoka ob strani filtra v cevovodu.
11. Odprite objemki na obeh koncih filtra v cevovodu in odstranite cevi z njega ([Diagram 47](#)). Filter zavrzite.
12. Cevi potisnite čez konec novega filtra ([Diagram 47](#)) in pri tem pazite, da je puščica na filtru usmerjena proti motorju ali električni črpalki za gorivo.
13. Cevi pritrdite na filter s cevnimi objemkami.
14. Zaprite zadnji pokrov in ga pritrdite z matico/-ami za pritrditev.

## Preverjanje cevi in priključkov za gorivo

**Servisni interval:** Vsakih 400 ur/Letno (kar se pojavi najprej)

Preglejte cevi in priključke za gorivo za izrabljenost, poškodbe ali zrahljane priključke. Zategnite vse zrahljane priključke in se obrnite na pooblaščenega serviserja za pomoč pri popravilu poškodovanih cevi za gorivo.

## Odzračevanje sistema za gorivo

Sistem za gorivo morate odzračiti pred zagonom motorja v naslednjih primerih:

- pri prvem zagonu novega stroja;
  - če se motor ustavi zaradi pomakanja goriva;
  - po opravljenem vzdrževanju na sestavnih delih sistema za gorivo (npr. zamenjava filtra).
1. Obrnite ključ v položaj ZAGON.
  2. Pred zagonom stroja pustite črpalko za gorivo delovati 2 minuti.

## Praznjenje rezervoarja(-ev) za gorivo

**Servisni interval:** Vsaki 2 leti

Pooblaščen serviser mora izprazniti in očistiti rezervoar(je) za gorivo.

## Vzdrževanje električnega sistema

### Varnost električnega sistema

- Pred kakršnimi koli popravili izključite akumulator. Glejte [Uporaba stikala odklopnika akumulatorja \(stran 34\)](#).
- Zamenjavo akumulatorja opravite v odprtem in dobro prezračenem prostoru, daleč od isker in plamenov. Pred priključitvijo ali odklopom akumulatorja morate odklopiti polnilnik. Nositi morate zaščitna oblačila in uporabiti izolirana orodja.
- Kislina iz akumulatorja je strupena in lahko povzroči opekline. Preprečite stik s kožo, očmi ali oblačili. Pri delu z akumulatorjem zaščitite obraz, oči in oblačila.
- Plini iz akumulatorja lahko eksplodirajo. Zagotovite, da prižgane cigarete, viri iskrenja in ogenj ne bodo blizu akumulatorja.

### Servisiranje akumulatorja

**Servisni interval:** Vsakih 50 ur

### Uporaba stikala odklopnika akumulatorja

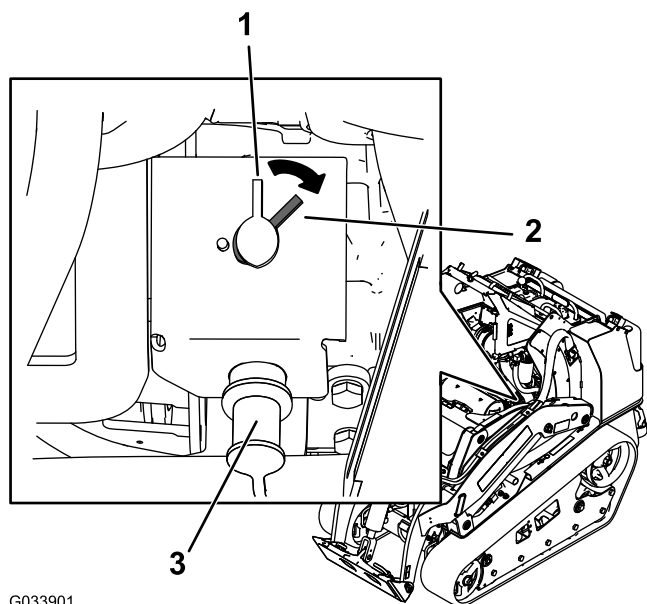
#### **⚠ OPOZORILO**

**Stik z vročimi površinami lahko povzroči telesne poškodbe.**

**Roke, noge, oblačila in drugi deli telesa ne smejo biti v bližini glušnika ali drugih vročih površin.**

1. Stroj parkirajte na ravni podlagi, aktivirajte parkirno zavoro in spustite roki nakladalnika.
2. Ugasnite motor in odstranite ključ.
3. Odprite pokrov, namestite podporni drog in odstranite levo stransko ploščo.
4. Stikalo odklopnika akumulatorja preklopite v položaj VKLOP oziroma IZKLOP, če želite storiti naslednje:
  - Za vklop električnega napajanja stroja obrnite stikalo odklopnika akumulatorja v smeri urinega kazalca, v položaj VKLOP ([Diagram 48](#)).
  - Za izklop električnega napajanja stroja obrnite stikalo odklopnika akumulatorja v

nasprotni smeri urinega kazalca, v položaj  
IZKLOP (Diagram 48).



G033901

g033901

**Diagram 48**

1. Stikalo odklopnika  
akumulatorja – položaj  
IZKLOP
2. Stikalo odklopnika  
akumulatorja – položaj  
VKLOP
3. Povezovalni priključek

# Odstranjevanje akumulatorja

## ⚠ OPOZORILO

Akumulatorske priključne sponke ali kovinska orodja lahko povzročijo kratek stik s kovinskimi sestavnimi deli stroja, kar lahko privede do iskrenja. Iskre lahko povzročijo eksplozijo plinov iz akumulatorja, zaradi česar lahko pride do hudih telesnih poškodb.

- Pri odstranjevanju ali nameščanju akumulatorja ne dovolite, da se priključne sponke akumulatorja dotaknejo kovinskih delov stroja.
- Preprečite, da se priključne sponke akumulatorja dotaknejo kovinskih delov stroja in tako povzročijo kratek stik.

1. Stroj parkirajte na ravni podlagi, aktivirajte parkirno zavoro in spustite roki nakladalnika.
2. Ugasnite motor in odstranite ključ.
3. Odstranite akumulator, kot je prikazano na sliki [Diagram 49](#).

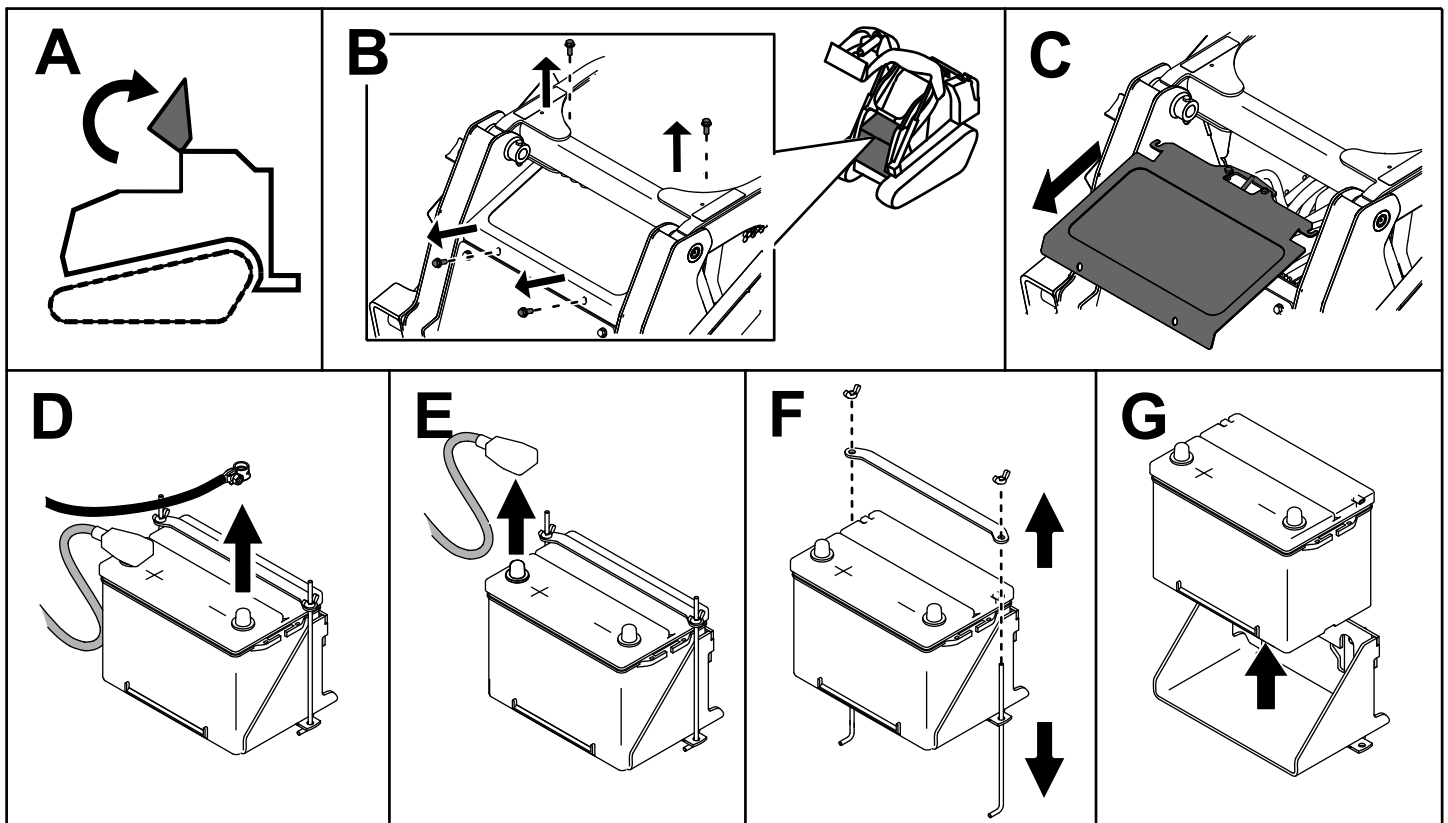


Diagram 49

g204573

## Polnjenje akumulatorja

### ⚠ OPOZORILO

Pri polnjenju akumulatorja lahko nastanejo eksplozivni plini.

Nikoli ne kadite v bližini akumulatorja in ne približujte virov iskrenja in plamenov akumulatorju.

**Pomembno:** Akumulator mora biti vedno popolnoma napolnjen (specifična gostota je 1,265). To je še posebej pomembno za preprečevanje poškodb akumulatorja pri temperaturah pod 0 °C.

1. Odstranite akumulator iz stroja; glejte [Odstranjevanje akumulatorja \(stran 36\)](#).
2. Akumulator polnite od 4 do 8 ur s tokom od 3 do 4 A ([Diagram 50](#)). Akumulatorja ne polnite predolgo.

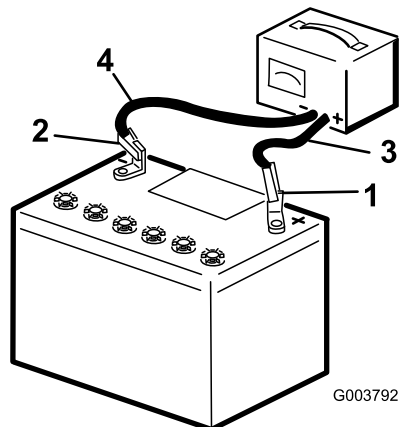


Diagram 50

g003792

- |   |                               |
|---|-------------------------------|
| 1. Pozitivna priključna sponka akumulatorja | 3. Rdeči (+) kabel polnilnika |
| 2. Negativna priključna sponka akumulatorja | 4. Črni (-) kabel polnilnika  |

3. Ko je akumulator popolnoma napolnjen, odklopite polnilnik iz električne vtičnice, nato odklopite kabel polnilnika s priključnih sponk akumulatorja ([Diagram 50](#)).

## Čiščenje akumulatorja

**Opomba:** Sponke in celotno ohišje akumulatorja naj bodo čisti, s tem boste podaljšali življenjsko dobo akumulatorja.

1. Stroj parkirajte na ravni podlagi, aktivirajte parkirno zavoro (če je vgrajena) in spustite roki nakladalnika.
2. Ugasnite motor in odstranite ključ.
3. Odstranite akumulator iz stroja; glejte [Odstranjevanje akumulatorja \(stran 36\)](#).
4. Celotno ohišje operite z raztopino sode bikarbone in vode.
5. Akumulator sperite z navadno vodo.
6. Za preprečevanje korozije namažite priključne sponke in priključke kablov z mastjo Grafo 112X (za ustvarjanje zaščitne plasti) (št. dela Toro 505-47) ali vazelinom.
7. Namestite akumulator; glejte [Namestitev akumulatorja \(stran 38\)](#).

## Namestitev akumulatorja

Namestite akumulator, kot je prikazano na sliki [Diagram 51](#).

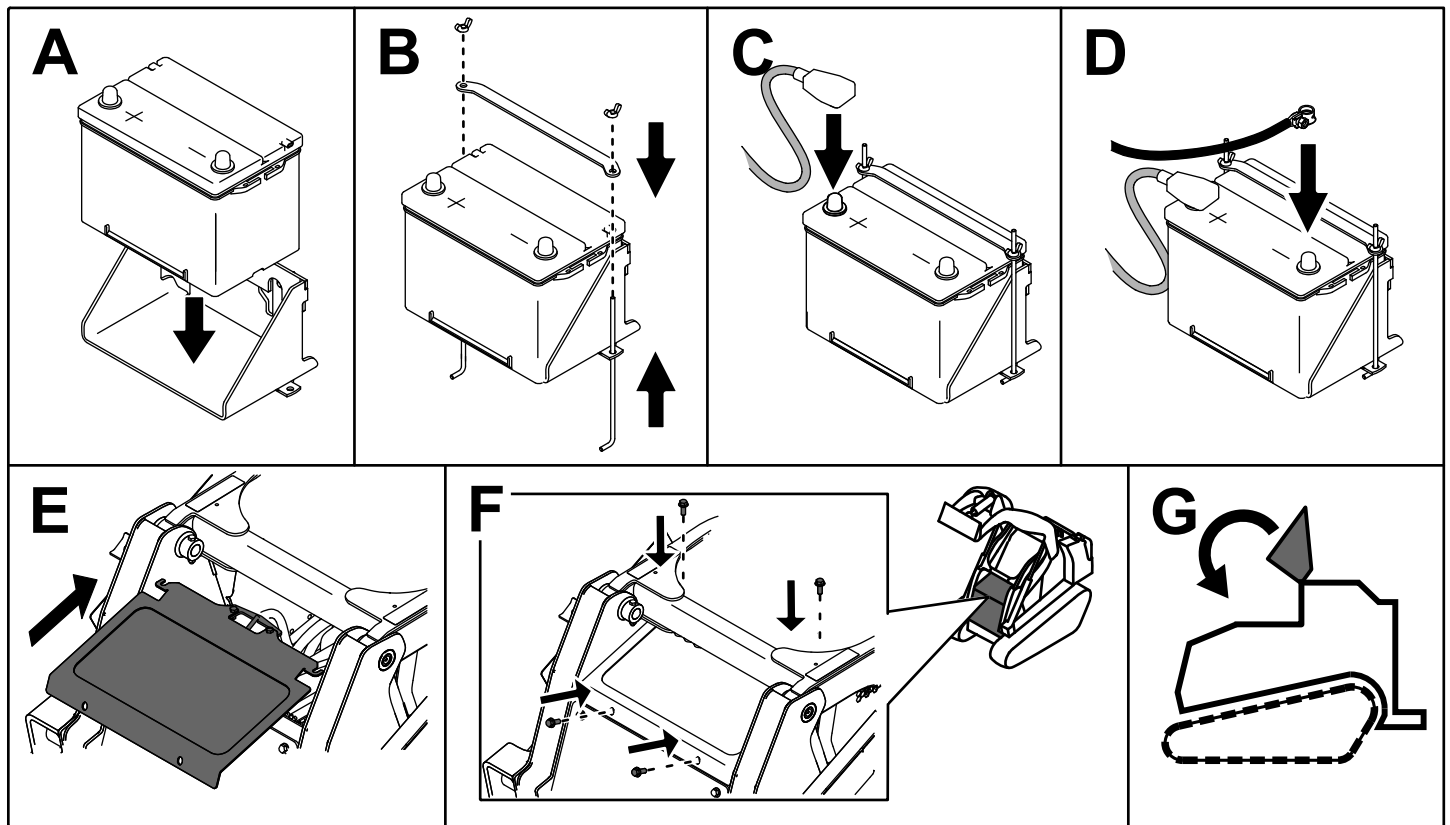


Diagram 51

g204572

## Servisiranje nadomestnega akumulatorja

Originalno vgrajeni akumulator ne zahteva vzdrževanja in servisiranja. Za servisiranje nadomestnega akumulatorja glejte navodila proizvajalca akumulatorja.

## Prisilni zagon stroja

### ⚠ OPOZORILO

Stik z vročimi površinami lahko povzroči telesne poškodbe.

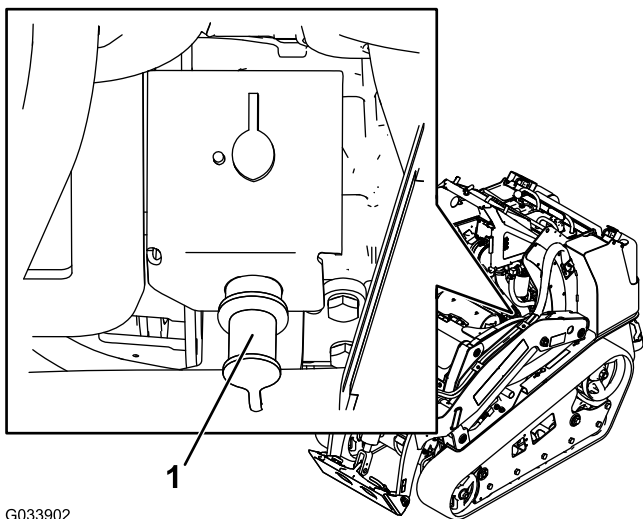
Roke, noge, oblačila in drugi deli telesa ne smejo biti v bližini glušnika ali drugih vročih površin.

### ⚠ OPOZORILO

Pri prisilnem zagonu stroja, lahko v akumulatorju nastanejo eksplozivni plini.

Nikoli ne kadite v bližini akumulatorja in akumulatorju ne približujte virov iskrenja in ognja.

1. Odprite pokrov, namestite podporni drog in odstranite levo stransko ploščo.
2. Odstranite pokrov s povezovalnega priključka ([Diagram 52](#)).



G033902

g033902

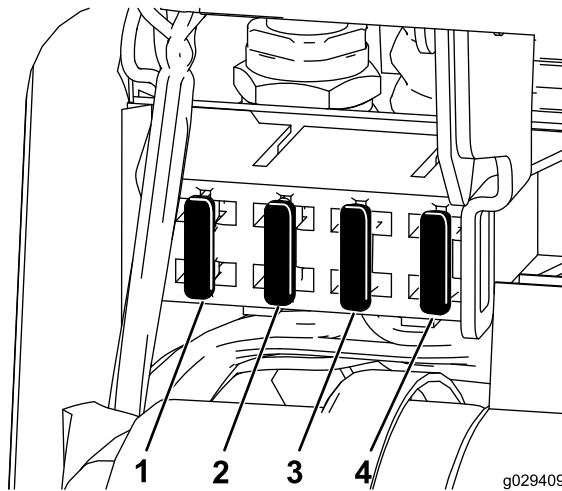
**Diagram 52**

1. Povezovalni priključek

3. Priključite konec pozitivnega (+) premostitvenega kabla na povezovalni priključek (Diagram 52).
4. Drugi konec pozitivnega (+) povezovalnega kabla priključite na pozitivni pol akumulatorja na drugem stroju.
5. En konec negativnega (-) povezovalnega kabla priključite na negativni pol akumulatorja na drugem stroju.
6. Drugi konec negativnega (-) povezovalnega kabla priključite na ozemljitveno točko, na primer na nelakiran vijak ali del šasije.
7. Zaženite motor drugega stroja. Pustite ga teči nekaj minut, nato pa zaženite motor svojega stroja.
8. Odstranite kable v obratnem vrstnem redu priključitve.
9. Namestite pokrov na povezovalni priključek.

## Servisiranje varovalk

Električni sistem je zaščiteno z varovalkami. Te ne zahtevajo vzdrževanja; če varovalka pregori, preverite sestavni del/tokokrog za okvaro ali kratki stik. Diagram 53 prikazuje blok za varovalkami in označuje položaje varovalk.



g029409

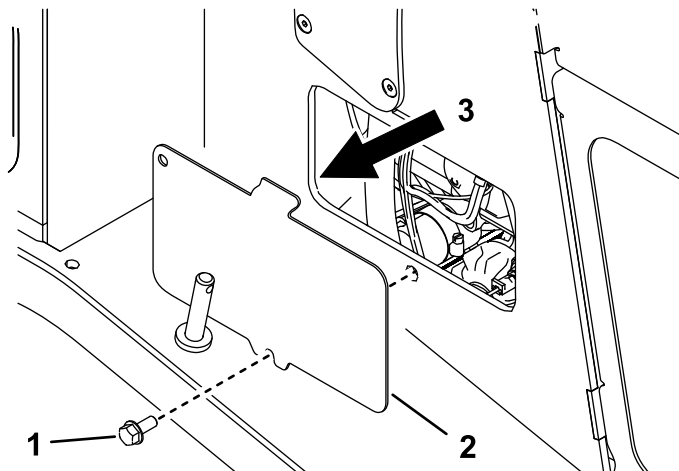
g029409

**Diagram 53**

- |                     |                     |
|---------------------|---------------------|
| 1. Varovalka (10 A) | 3. Varovalka (15 A) |
| 2. Varovalka (15 A) | 4. Varovalka (10 A) |

**Opomba:** Če stroja ni mogoče zagnati, je morda pregorela varovalka ali rele glavnega tokokroga ali nadzorne plošče.

Na desni strani stroja se prav tako nahaja varovalka (50 A). Dvignite roki nakladalnika, namestite zaklep valja in odstranite desni pokrov. Varovalka se nahaja na notranji strani, tik ob ohišju.



g205353

**Diagram 54**

- |                 |                       |
|-----------------|-----------------------|
| 1. Vijak        | 3. Lokacija varovalke |
| 2. Desni pokrov |                       |

# Vzdrževanje pogonskega sistema

## Servisiranje gosenic

**Servisni interval:** Po prvih 8 urah—Preverjanje in prilagajanje napetosti gosenic.

Vsaki 50 ur—Preverjanje in prilagajanje napetosti gosenic.

Pred vsako uporabo ali dnevno—Očistite gosenice.

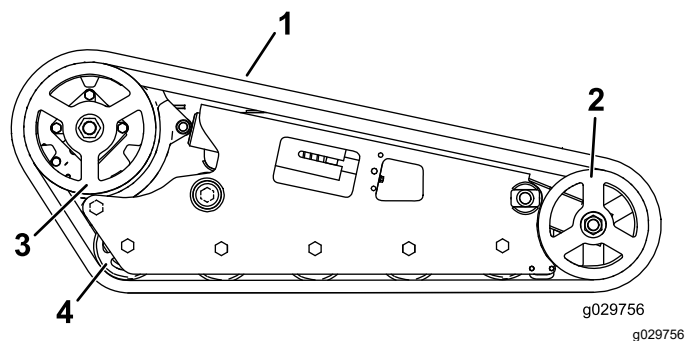
Pred vsako uporabo ali dnevno—Preverite gosenice glede prekomerne obrabe in pravilne napetosti.

## Čiščenje gosenic

1. Stroj parkirajte na ravni površini in aktivirajte parkirno zavoro.
2. Žlico, ki mora biti nameščena in usmerjena navzdol, spustite na tla, tako da se sprednji del vlečne enote dvigne od tal za nekaj centimetrov.
3. Ugasnite motor in odstranite ključ.
4. Z vodno cevjo ali tlačnim čistilcem odstranite umazanijo z obeh sistemov gosenic.

**Pomembno:** Pazite, da boste vodo pod visokim tlakom brizgali samo v predel gosenic. Za čiščenje drugih delov vlečne enote ne uporabljajte visokotlačnega brizgalnika vode. Ne uporabljajte vode pod visokim tlakom za čiščenje med pogonskim verižnikom in vlečno enoto, saj lahko poškodujete tesnila motorja. Visokotlačno pranje lahko poškoduje električni sistem in hidravlične ventile ter spere mazalno mast.

**Pomembno:** Prepričajte se, da ste v celoti očistili napenjalna kolesa, sprednje kolo in pogonski verižnik ([Diagram 55](#)). Čista napenjalna kolesa se morajo prosto vrteti.



**Diagram 55**

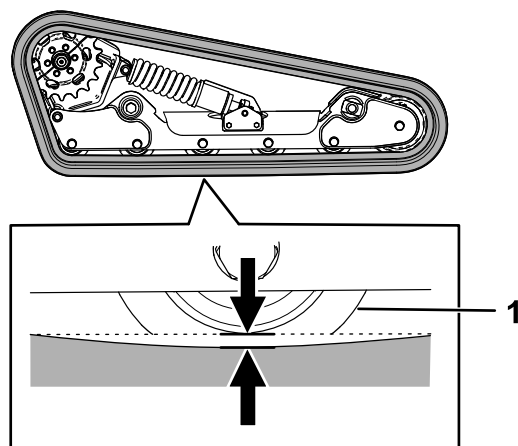
Prikazane so široke gosenice

- |                  |                      |
|------------------|----------------------|
| 1. Gosenice      | 3. Pogonski verižnik |
| 2. Sprednje kolo | 4. Napenjalno kolo   |

## Nastavitev napetosti gosenic

### Stroji z ozkimi gosenicami

Dvignite/podprite eno stran stroja in s pomočjo teže gosenic preverite, ali je razmik med spodnjim robom napenjalnega kolesa in gosenicami 13 mm, kot je prikazano na [Diagram 56](#). Če ni, nastavite napetost gosenice po spodnjem postopku.



**Diagram 56**

1. Napenjalno kolo

1. Stroj parkirajte na ravni podlagi, aktivirajte parkirno zavoro in spustite roki nakladalnika.
2. Ugasnite motor in odstranite ključ.
3. Dvignite stran stroja, kjer želite izvesti prilagoditev, tako da bo gosenica nad tlemi.
4. Odstranite zaklepni vijak, distančnik in matico ([Diagram 57](#)).



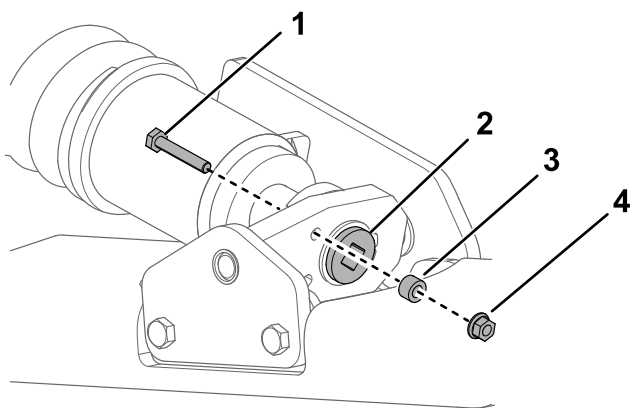


Diagram 57

g257903

- |                     |               |
|---------------------|---------------|
| 1. Zaklepni vijak   | 3. Distančnik |
| 2. Napenjalni vijak | 4. Matica     |

- S pomočjo ½-palčne raglje zavrtite napenjalni vijak, da bo odmik gosenic znašal 13 mm, kot je prikazano na [Diagram 56](#).

**Opomba:** Obračanje vijaka v nasprotni smeri urinega kazalca gosenico napne, obračanje vijaka v smeri urinega kazalca pa gosenico razahlja.

- Najbližjo zarezo na napenjalnem vijaku poravnajte z luknjo za zaklepni vijak in vijak pritrdite z zaklepnim vijakom in matico ([Diagram 57](#)).
- Ponovite postopek še za drugo gosenico.
- Nekaj časa peljite stroj, nato ga parkirajte na ravni površini, aktivirajte parkirno zavoro, ugasnite motor in odstranite ključ.
- Preverite, ali odmik gosenice znaša 13 mm, kot je prikazano na [Diagram 56](#). Po potrebi jo prilagodite.

## Stroji s širokimi gosenicami

Preverite, ali je napenjalni blok poravnán z zelenim vodilom na nalepki oziroma ali je blok oddaljen 1,3 cm od zadnjega dela reže napenjalne cevi ([Diagram 58](#)).

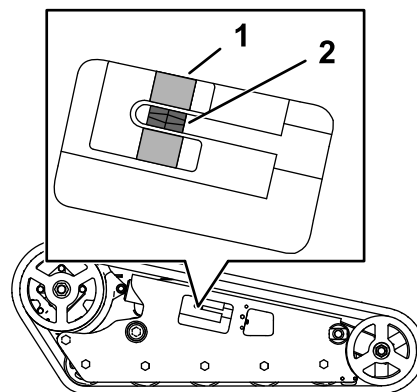


Diagram 58

g203962

- Zeleno vodilo na nalepki
- Napenjalni blok

- Stroj parkirajte na ravni podlagi, aktivirajte parkirno zavoro in spustite roki nakladalnika.
- Ugasnite motor in odstranite ključ.
- Odstranite zaklepni vijak, distančnik in matico ([Diagram 59](#)).

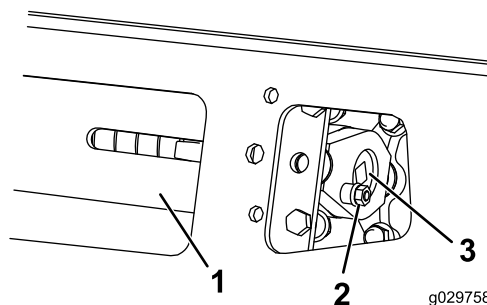


Diagram 59

g029758

g029758

- |                   |                     |
|-------------------|---------------------|
| 1. Napenjalna cev | 3. Napenjalni vijak |
| 2. Zaklepni vijak |                     |

- S pomočjo ½-palčne raglje zavrtite napenjalni vijak dokler napenjalni blok ni poravnán z zelenim vodilom na nalepki ali je 1,3 cm oddaljen od zadnjega dela reže napenjalne cevi ([Diagram 58](#)).

**Opomba:** Obračanje vijaka v nasprotni smeri urinega kazalca gosenico napne, obračanje vijaka v smeri urinega kazalca pa gosenico razahlja.

- Najbližjo zarezo na napenjalnem vijaku poravnajte z luknjo za zaklepni vijak in vijak pritrdite z zaklepnim vijakom in matico ([Diagram 59](#)).
- Ponovite postopek še za drugo gosenico.
- Nekaj časa peljite stroj, nato ga parkirajte na ravni površini, aktivirajte parkirno zavoro, ugasnite motor in odstranite ključ.

- Preverite, ali je napenjalni blok poravnán z zelenim vodilom na nalepki oziroma ali je blok oddaljen 1,3 cm od zadnjega dela napenjalne cevi za obe gosenici (Diagram 58). Po potrebi jo prilagodite.

## Zamenjava gosenic

### Stroji z ozkimi gosenicami

Ko so gosenice močno obrabljene, jih zamenjajte.

- Odstranite morebitne priključke.
- Stroj parkirajte na vodoravni površini in pazite, da bo le ena polovica verižnika vpeta v gosenico (Diagram 60).

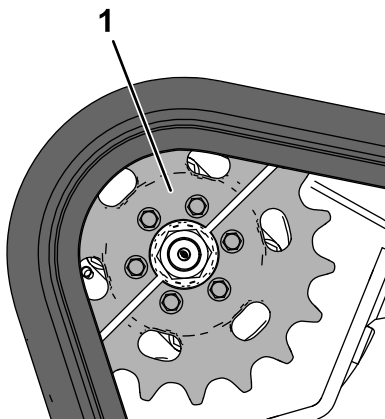


Diagram 60

g259714

- Polovica verižnika

- Aktivirajte parkirno zavoro.
- Roki nakladalnika spustite tako, da sta približno od 20 do 25 cm nad ohišjem.
- Ugasnite motor in odstranite ključ.
- Dvignite stran stroja z gosenico, ki jo želite zamenjati. Stroj podprite s podpornimi stojali.

**Opomba:** Za podpiranje stroja uporabite podporna stojala.

### **⚠ OPOZORILO**

**Mehanske in hidravlične dvigalke morda ne bodo zadostno podprle stroja, kar lahko privede do hudih telesnih poškodb.**

**Za podpiranje stroja uporabite podporna stojala.**

- Odstranite zaklepni vijak, distančnik in matico (Diagram 57).
- S pomočjo 1/2-palčne raglje sprostite napetost pogona z vrtenjem napenjalnega vijaka v smeri urinega kazalca (Diagram 57 in Diagram 61).

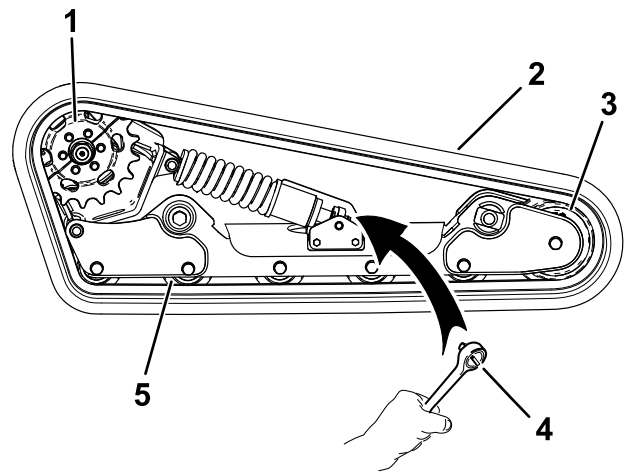


Diagram 61

g258146

- Verižnik
- Gosenice
- Sprednje kolo
- Raglja (1/2")
- Napenjalna kolesa (5)

- Odstranite 3 vijake, ki pritrjujejo polovico verižnika, ki ni pritrjena na gosenico (Diagram 61).

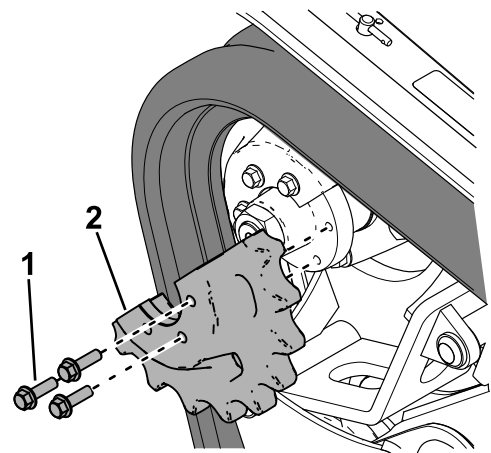


Diagram 62

g257925

- Vijak (3)
- Polovica verižnika

- Zaženite stroj in sprostite parkirno zavoro.
- Ročico za nadzor vlečnega pogona premaknite naprej in jo držite, dokler druga polovica pogonskega verižnika ne bo več vpeta v gosenico. (Diagram 63).

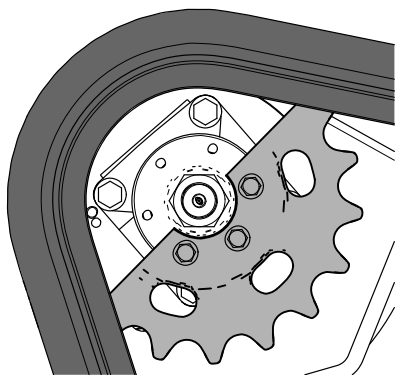


Diagram 63

g259736

12. Zategnite parkirno zavoro, ugasnite motor in odstranite ključ.
13. Odstranite gosenico z ogrodja, pogonskega pesta in nato sprednjega kolesa.
14. Novo gosenico ovijte okoli sprednjega kolesa, nato pa jo ovijte okoli pogonskega pesta na strani brez verižnika (Diagram 61).
15. Gosenico napeljite pod in med cestnimi kolesi ter jo ovijte okoli ogrodja stroja (Diagram 61).
16. Zaženite stroj in sprostite parkirno zavoro.
17. Ročico za nadzor vlečnega pogona premaknite naprej in jo držite, dokler druga polovica pogonskega verižnika ne zagrabi gosenice (Diagram 64).

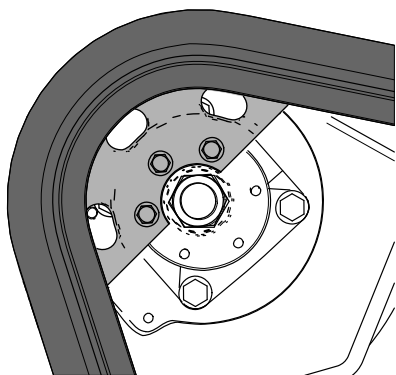


Diagram 64

g259737

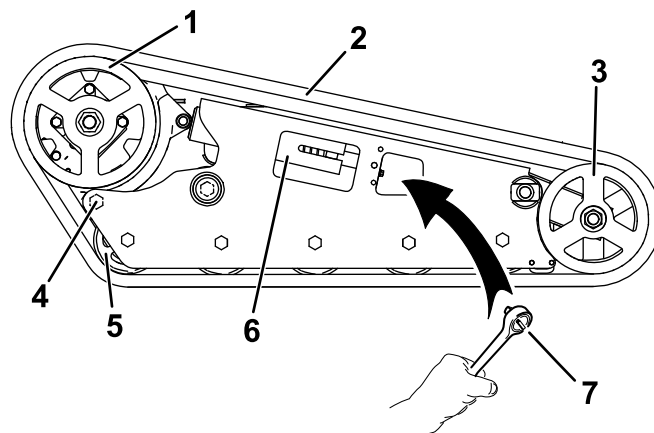
18. Zategnite parkirno zavoro, ugasnite motor in odstranite ključ.
19. Na vijake odstranjene polovice pogonskega verižnika nanesite sredstvo za varovanje navojev in namestite polovico verižnika (Diagram 62). Zategnite vijake z zateznim momentom od 95 do 115 N·m.
20. S pomočjo 1/2-palčne raglje zavrtite napenjalni vijak v nasprotni smeri urinega kazalca, da bo odmik gosenic znašal 12,7 mm, kot je prikazano na Diagram 56.

21. Najbližjo zarezo na napenjalnem vijaku poravnajte z luknjo za zaklepni vijak in vijak pritrdite z zaklepnim vijakom, distančnikom in matico.
22. Spustite stroj na tla.
23. Postopek ponovite še za zamenjavo druge gosenice.
24. Nekaj časa peljite stroj, nato ga parkirajte na ravni površini, aktivirajte parkirno zavoro, ugasnite motor in odstranite ključ.
25. Preverite, ali odmik gosenice znaša 12,7 mm, kot je prikazano na Diagram 56.

## Stroji s širokimi gosenicami

Ko so gosenice močno obrabljene, jih zamenjajte.

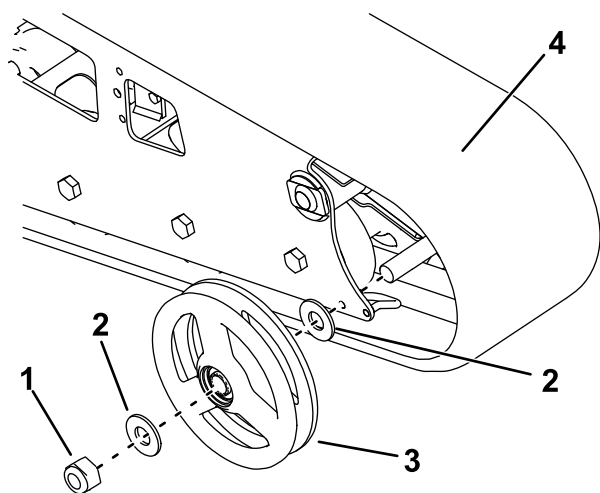
1. Stroj parkirajte na ravni podlagi, aktivirajte parkirno zavoro in spustite roki nakladalnika.
2. Ugasnite motor in odstranite ključ.
3. Dvignite/podložite tisto stran enote, na kateri boste delali, da bo gosenica od 7,6 do 10 cm dvignjena od tal.
4. Odstranite zaklepni vijak in matico (Diagram 59).
5. S pomočjo 1/2-palčne raglje sprostite napetost pogona z vrtenjem napenjalnega vijaka v smeri urinega kazalca (Diagram 59 in Diagram 65).



g029759  
g029759

Diagram 65

- |                      |                         |
|----------------------|-------------------------|
| 1. Pogonski verižnik | 5. Napenjalno kolo      |
| 2. Gosenice          | 6. Vrtljivi napenjalnik |
| 3. Sprednje kolo     | 7. Raglja (1/2")        |
| 4. Zadnji vijak      |                         |
6. Sprostite zadnji vijak v bližini pogonskega kolesa (Diagram 65).
  7. Odstranite matico, ki pritrjuje zunanje sprednje kolo in odstranite kolo (Diagram 66).

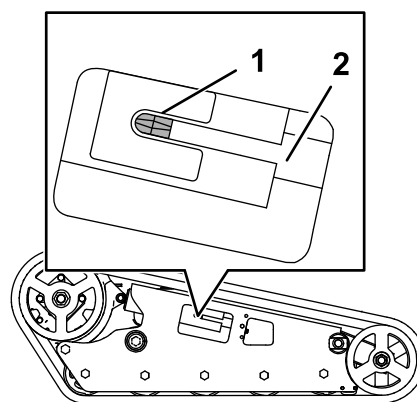


**Diagram 66**

g217640

- |             |                          |
|-------------|--------------------------|
| 1. Matica   | 3. Zunanje sprednje kolo |
| 2. Podložka | 4. Gosenice              |

8. Odstranite gosenice ([Diagram 66](#)).
9. Iz zunanjih koles izvlecite dve veliki podložki, eno na vsaki strani vsakega kolesa ([Diagram 66](#)).
10. Očistite staro mast in umazanijo med mestom, kjer sta bili vstavljeni podložki, in ležaji znotraj koles, nato pa to področje na vsaki strani vsakega kolesa napolnite z mastjo.
11. Na kolesa in nad mastjo namestite velike podložke.
12. Namestite nove gosenice ([Diagram 66](#)).  
**Opomba:** Prepričajte se, da se ušesa v gosenici prilegajo distančnikom na sredini pogonskega verižnika.
13. Namestite zunanje sprednje kolo in ga pritrdite s prej odstranjeno matico ([Diagram 66](#)).
14. Matico privijte z zateznim momentom 407 N·m.
15. Napenjalni vijak obračajte v nasprotni smeri urinega kazalca, dokler napenjalni vijak ne doseže dna ([Diagram 67](#)).



**Diagram 67**

g203963

- |                      |                     |
|----------------------|---------------------|
| 1. Napenjalna matica | 2. Napenjalni vijak |
|----------------------|---------------------|

16. Najbližjo zarezo na napenjalnem vijaku poravnajte z luknjo za zaklepni vijak in vijak pritrdite z zaklepnim vijakom in matico.
17. Zategnite zadnji vijak z zateznim momentom od 108 do 122 N·m.
18. Spustite stroj na tla.
19. Postopek ponovite še za zamenjavo druge gosenice.
20. Nekaj časa peljite stroj, nato ga parkirajte na ravni površini, aktivirajte parkirno zavoro, ugasnite motor in odstranite ključ.
21. Preverite, ali je napenjalni blok na dnu.  
**Opomba:** Napetost gosenic se po nekaj časa uporabe razrahlja.
22. Preverite, ali je napenjalni blok poravnán z zelenim vodilom na nalepki oziroma ali je blok oddaljen 1,3 cm od zadnjega dela reže napenjalne cevi; glejte [Nastavitev napetosti gosenic \(stran 40\)](#).

# Vzdrževanje hladilnega sistema

## Varnost sistema hlajenja

- Zaužitje hladilne tekočine motorja lahko povzroči zastrupitev, zato morate otrokom in ljubljencem preprečiti dostop do tekočine.
- Izpust vroče hladilne tekočine pod tlakom ali dotik z vročim radiatorjem in deli v bližini lahko povzroči hude opekline.
  - Pred odstranjevanjem pokrovčka radiatorja vedno počakajte vsaj 15 minut, da se motor ohladi.
  - Pri odpiranju pokrovčka radiatorja uporabite krpo. Pokrovček odpirajte počasi, da omogočite izpust pare.

## Servisiranje hladilnega sistema

**Servisni interval:** Pred vsako uporabo ali dnevno—Očistite rešetko, hladilnik olja in sprednji del hladilnika (pogosteje v umazanih ali prašnih pogojih).

Pred vsako uporabo ali dnevno—Preverite raven hladilne tekočine v ekspanzijski posodi.

Vsaki 100 ur—Preglejte gibke cevi hladilnega sistema.

Letno—Zamenjajte hladilno tekočino motorja (samo pri pooblaščenem serviserju).

## Čiščenje rešetke hladilnika

**Servisni interval:** Pred vsako uporabo ali dnevno

Odstranite nabrano travo, umazanijo ali druge ostanke z rešetke motorja s stisnjenim zrakom.

## Preverjanje ravni hladilne tekočine motorja

Sistem hlajenja je napolnjen z raztopino vode in permanentnega antifrizna na osnovi etilenglikola v razmerju 50/50.

1. Parkirajte stroj na ravni površini, spustite roki nakladalnika, aktivirajte parkirno zavoro in ugasnite motor.
2. Odstranite ključ iz stikala na ključ in počakajte, da se motor ohladi.

3. Preverite raven hladilne tekočine v ekspanzijski posodi (Diagram 68).

Raven hladilne tekočine mora biti med oznakama na bočni strani rezervoarja.

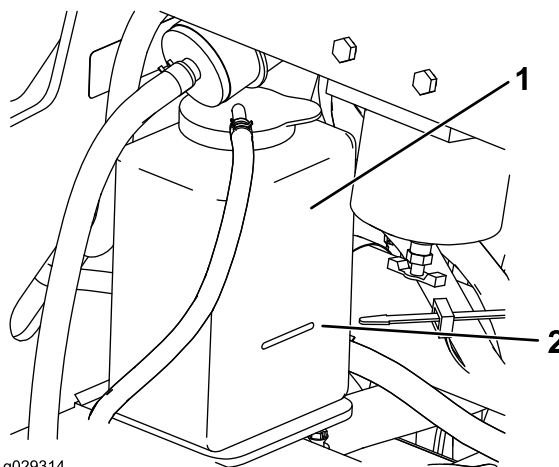


Diagram 68

1. Ekspanzijska posoda
2. Oznaka za polno posodo

4. Če je raven hladilne tekočine nizka, odstranite čep ekspanzijske posode in dodajte mešanico vode in permanentnega antifrizna na osnovi etilenglikola v razmerju 50/50.

**Pomembno:** Ekspanzijske posode ne napolnite čezmerno.

5. Namestite čep ekspanzijske posode.

## Menjava hladilne tekočine motorja

**Servisni interval:** Letno

Pri pooblaščenem serviserju vsako leto zamenjajte hladilno tekočino motorja.

Če morate doliti hladilno tekočino motorja, glejte [Preverjanje ravni hladilne tekočine motorja \(stran 45\)](#).

# Vzdrževanje zavor

## Preizkušanje parkirne zavore

**Servisni interval:** Pred vsako uporabo ali dnevno

1. Aktivirajte parkirno zavoro. Glejte [Ročica parkirne zavore \(stran 13\)](#).
2. Zaženite motor.
3. S strojem poskusite počasi zapeljati naprej ali vzvratno.
4. Če se stroj premika, se za izvedbo servisa obrnite na pooblaščenega serviserja.

# Vzdrževanje krmilnih sistemov

## Nastavitev krilnih elementov

Krmilni elementi so tovarniško nastavljeni pred odpremo stroja. Po več urah uporabe boste morda morali prilagoditi nastavitev ročice za nadzor vlečnega pogona, položaj NEVTRALNO ročice za nadzor vlečnega pogona in pogon za vožnjo, ko je ročica za nadzor vlečnega pogona v skrajnem sprednjem položaju.

Za prilagoditev krilnih elementov svojega stroja se obrnite na pooblaščenega serviserja.

# Vzdrževanje hidravličnih sistemov

## Varnost hidravličnega sistema

- Če tekočina brizgne na kožo, takoj poiščite zdravniško pomoč. Zdravnik mora vbrizgano tekočino kirurško odstraniti v nekaj urah.
- Zagotovite, da so vse cevi in vodi za hidravlično tekočino v dobrem stanju ter da so armature in priključki hidravličnega sistema dobro zategnjeni, preden v hidravličnem sistemu vzpostavite tlak.
- Ne približujte se puščanjem iz luknjic ali šobam, iz katerih uhaja hidravlična tekočina pod visokim tlakom.
- Za odkrivanje puščanja uporabite karton ali papir.
- Pred kakršnim koli delom na hidravličnem sistemu varno sprostite ves tlak iz hidravličnega sistema.

## Sproščanje tlaka v hidravlični napeljavi

Če želite sprostiti tlak v hidravlični napeljavi, medtem ko motor deluje, odklopite pomožno hidravlično opremo in popolnoma spustite roki nakladalnika.

Če želite tlak sprostiti pri izklopljenem motorju, premaknite ročico za pomožno hidravlično opremo med položaja za pretok naprej in pretok nazaj, da sprostite tlak v pomožni hidravlični opremi, in zavrtite ročico za roko nakladalnika/nagib priključka med sprednja položaja, da spustite roki nakladalnika (Diagram 69).

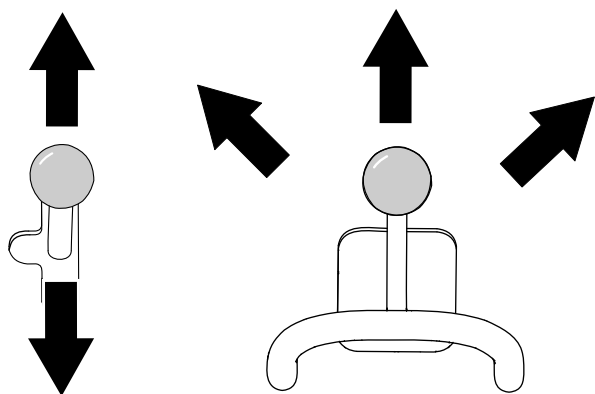


Diagram 69

g281706

# Specifikacije za hidravlično tekočino

Prostornina rezervoarja za hidravlično tekočino: 37,9 l

**Vrsta hidravlične tekočine:** Toro Premium Transmission/Hydraulic Tractor Fluid (za več informacij se obrnite na svojega pooblaščenega serviserja)

Če zgoraj navedena tekočina Toro ni na voljo, lahko uporabite drugo tekočino **Universal Tractor Hydraulic Fluid (UTHF)**, vendar mora biti **običajen izdelek na naftni osnovi**. Specifikacije sredstva morajo biti znotraj navedenega razpona za vse te lastnosti materiala, tekočina pa bi morala ustrezati navedenim industrijskim standardom. Če želite preveriti, ali tekočina ustreza tem specifikacijam, se obrnite na dobavitelja tekočine.

**Opomba:** Toro ne prevzema odgovornosti za škodo, ki nastane zaradi uporabe neustreznih nadomestnih izdelkov, zato priporočamo, da uporabite le izdelke uglednih proizvajalcev, ki zagotavljajo ustrezna jamstva za svoje izdelke.

Lastnosti materiala	
Viskoznost, ASTM D445	cSt pri 40 °C: od 55 do 62
	cSt pri 100 °C: od 9,1 do 9,8
Indeks viskoznosti, ASTM D2270	Od 140 do 152
Točka tečenja, ASTM D97	Od -37 do -43 °C
Industrijski standardi	
API GL-4, AGCO Powerfluid 821 XL, Ford New Holland FNHA-2-C-201.00, Kubota UDT, John Deere J20C, Vickers 35VQ25 in Volvo WB-101/BM	

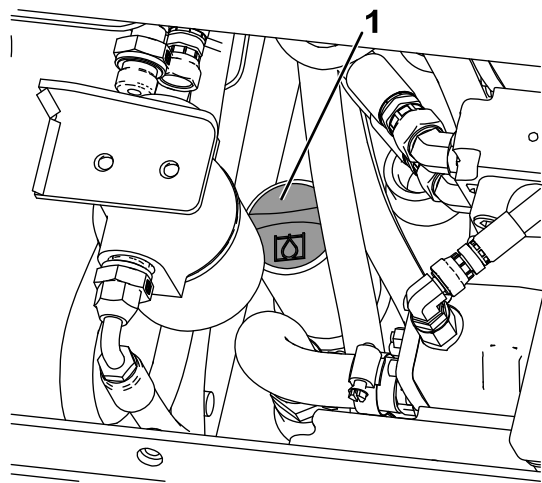
**Opomba:** Veliko hidravličnih tekočin je skoraj brezbarvnih, kar otežuje zaznavanje puščanj. Za te primere je na voljo aditiv za tekočino hidravličnega sistema v obliki rdečega barvila v 20 ml stekleničkah. Ena steklenička zadostuje za 15 do 22 l hidravlične tekočine. Naročite jo lahko pri svojem pooblaščenem serviserju s št. dela 44-2500.

# Preverjanje ravni hidravlične tekočine

Servisni interval: Vsakih 25 ur

**Pomembno:** Vedno uporabljajte ustrezno hidravlično tekočino. Druge tekočine, ki niso navedene, lahko poškodujejo hidravlični sistem. Glejte [Specifikacije za hidravlično tekočino \(stran 47\)](#).

1. Odstranite morebitne priključke.
2. Parkirajte stroj na ravni površini.
3. Dvignite roki nakladalnika in namestite zaklepe valja.
4. Ugasnite motor in odstranite ključ.
5. Odprite pokrov motorja in ga podprite s podpornim drogom.
6. Odstranite desno stransko ploščo.
7. Očistite predel okoli nastavka za dolivanje rezervoarja hidravlične tekočine ([Diagram 70](#)).



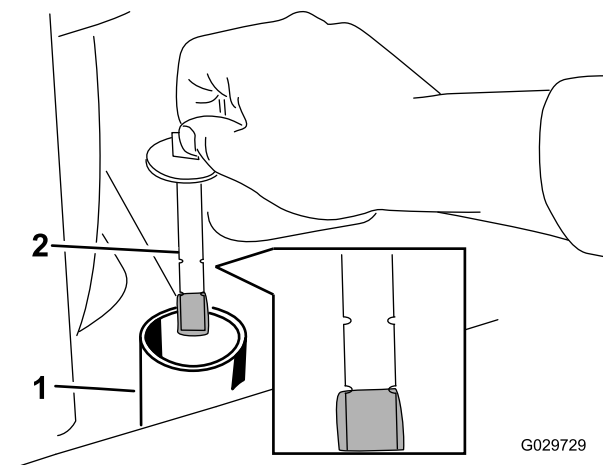
g029748

Diagram 70

1. Pokrovček nastavka za dolivanje

8. Odstranite pokrov nastavka za dolivanje in preverite raven tekočine na merilni palici ([Diagram 71](#)).

**Opomba:** Raven tekočine mora biti med dvema zarezama na merilni palici, ko so roke spuščene, ali na spodnji zarezi, ko so roke dvignjene.



G029729

g029729

Diagram 71

1. Nastavek za dolivanje
2. Merilna palica

9. Če je raven olja prenizka, dolijte toliko tekočine, da se poviša na ustrezno raven.
10. Pritrdite pokrov nastavka za dolivanje.
11. Namestite stransko ploščo.
12. Zaprite pokrov motorja.
13. Odstranite in shranite zaklepe valja ter spustite roki nakladalnika.

## Zamenjava filtra za hidravlično tekočino

Servisni interval: Po prvih 8 urah

Vsakih 200 ur

**Pomembno:** Ne uporabljajte filtra za avtomobilsko olje, saj lahko pride do poškodbe hidravličnega sistema.

1. Stroj parkirajte na ravni podlagi, aktivirajte parkirno zavoro in spustite roki nakladalnika.
2. Ugasnite motor in odstranite ključ.
3. Odprite pokrov motorja in ga podprite s podpornim drogom.
4. Pod filter namestite prestrezno posodo in odstranite filter ([Diagram 72](#)).



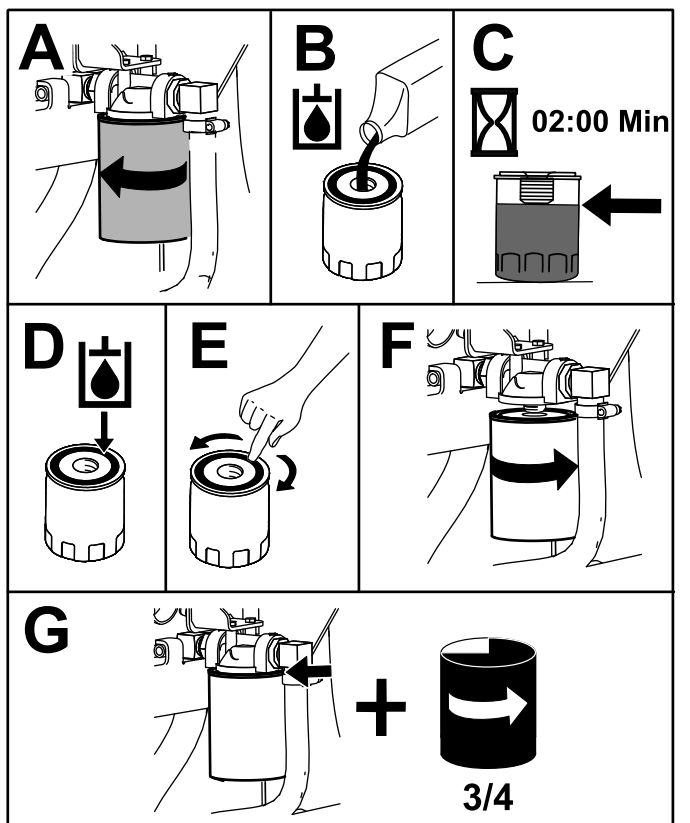


Diagram 72

g205342

5. Pobrīšite razlito tekočino.
6. Zaženite motor in ga pustite teči približno 2 minuti, da odzračite sistem.
7. Ugasnite motor in preverite ali sistem pušča.
8. Preverite raven tekočine v rezervoarju hidravlične tekočine; glejte to [Preverjanje ravni hidravlične tekočine \(stran 48\)](#) in dolijte tekočino, da dvignete raven do ustrezne oznake na merilni palici.

**Pomembno:** Rezervoar ne sme biti prenapolnjen.

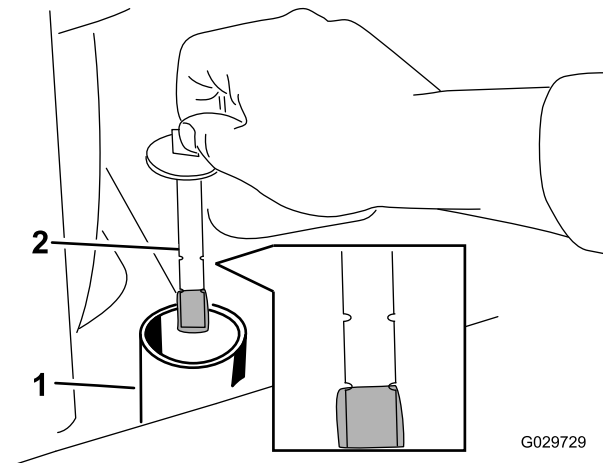
9. Zaprite pokrov motorja.

## Menjava hidravlične tekočine

**Servisni interval:** Vsakih 400 ur/Letno (kar se pojavi najprej)

1. Parkirajte stroj na ravni površini.
2. Dvignite roki nakladalnika in namestite zaklepe valja.
3. Ugasnite motor, odstranite ključ in počakajte, da se motor ohladi.
4. Odprite pokrov in ga podprite z drogom.

5. Odstranite desno stransko ploščo; glejte [Odstranjevanje stranskih plošč \(stran 27\)](#).
6. Odstranite pokrovček hidravličnega rezervoarja in merilno palico ([Diagram 73](#)).



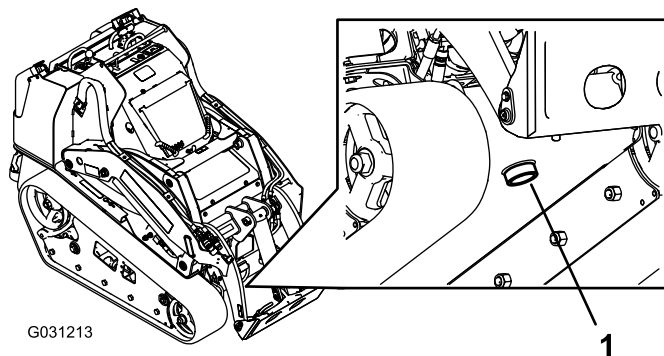
G029729

g029729

Diagram 73

1. Nastavek za dolivanje
2. Merilna palica

7. Pod odtočni čep na sprednjem delu stroja postavite veliko prestrezno posodo s prostornino najmanj 57 l ([Diagram 74](#)).



G031213

g031213

Diagram 74

1. Izpustni čep

8. Odstranite odtočni čep in pustite, da olje steče v prestrezno posodo ([Diagram 74](#)).
9. Ko olje odteče, namestite in zategnite odtočni čep.

**Opomba:** Odpadno olje izročite najbližjemu centru za recikliranje.

10. Napolnite rezervoar za hidravlično tekočino s hidravlično tekočino. Glejte [Specifikacije za hidravlično tekočino \(stran 47\)](#).
11. Zaženite motor in ga pustite teči nekaj minut.
12. Ugasnite motor in odstranite ključ.
13. Preverite raven hidravlične tekočine in jo potrebi dolijte v rezervoar; glejte [Preverjanje ravni hidravlične tekočine \(stran 48\)](#).

## Čiščenje

### Odstranjevanje smeti

**Servisni interval:** Pred vsako uporabo ali dnevno

**Pomembno:** Uporaba stroja, ki ima zamašene rešetke in/ali odstranjene hladilne okrove, lahko privede do poškodb motorja zaradi pregrevanja.

1. Stroj parkirajte na ravni podlagi in spustite roki nakladalnika.
2. Ugasnite motor, odstranite ključ in počakajte, da se motor ohladi.
3. Odprite pokrov motorja in ga podprite s podpornim drogom.
4. S sprednjih in stranskih plošč očistite drobir.
5. Temeljito obrišite drobir z zračnih filtrov.
6. Odstranite morebitno umazanijo z motorja in hladilnih reber s krtačo ali puhalnikom.

**Pomembno:** Uporaba stroja, ki ima zamašene rešetke in/ali odstranjene hladilne okrove, lahko privede do poškodb motorja zaradi pregrevanja.

7. Z odprtine pokrova motorja, glušnika, toplotne zaščite in rešetke hladilnika (če je primerno) očistite ves drobir.
8. Zaprite pokrov motorja.

### Pranje stroja

Pri pranju stroja z visokotlačnim čistilnim strojem:

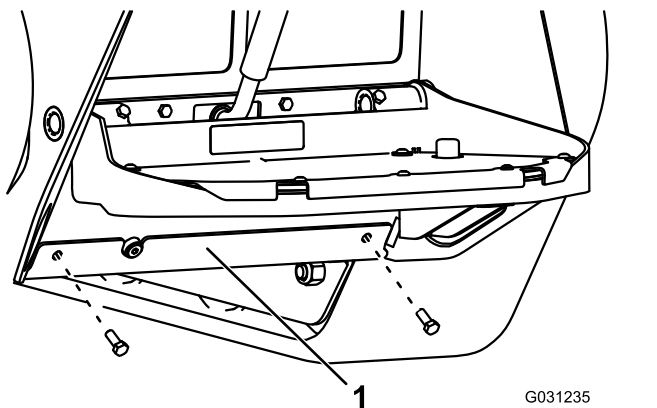
- Uporabljajte osebno zaščitno opremo, primerno za delo z visokotlačnim čistilnim strojem.
- Poskrbite, da so na stroju nameščene vse varnostne zaščitne naprave.
- Vode ne pršite po elektronskih komponentah.
- Vode ne pršite po robovih nalepk.
- Vodo pršite le po zunanosti stroja. Ne pršite je neposredno v odprtine stroja.
- Vodo pršite le na umazane dele stroja.
- Uporabljajte le 40-stopinjsko ali večjo pršilno šobo. 40-stopinjske šobe so običajno bele barve.
- Konica šobe visokotlačnega čistilnega stroja naj bo najmanj 61 cm oddaljena od površine, ki jo čistite.
- Uporabljajte le visokotlačne čistilne stroje z zmogljivostjo, nižjo od 137,9 bara, in tokom, nižjim od 7,6 l na minuto.
- Zamenjajte poškodovane nalepke in nalepke, ki odstopajo s površine.
- Po pranju namažite vse mazalne točke. Glejte [Mazanje stroja \(stran 28\)](#).

# Čiščenje šasije

**Servisni interval:** Vsakih 100 ur—Preverite, ali se je v šasiji nabrala umazanija.

Sčasoma se v podvozju pod motorjem nabereta drobir in umazanija, ki ju je treba odstraniti. Odprite pokrov motorja in z baterijsko svetilko redno pregledujte motorni prostor. Ko je nabrane umazanije od 2,5 do 5 cm, očistite šasijo.

1. Stroj parkirajte na ravni podlagi, aktivirajte parkirno zavoro in spustite roki nakladalnika.
2. Dvignite sprednji del stroja tako, da bo stroj nagnjen nazaj.
3. Ugasnite motor in odstranite ključ.
4. Odstranite dva vijaka, s katerima je pritrjena spodnja plošča, in odstranite spodnjo ploščo ([Diagram 75](#)).



**Diagram 75**

1. Spodnja plošča

5. Odstranite sprednjo ploščo; glejte [Odstranjevanje sprednje plošče \(stran 27\)](#).
6. Šasijo sperite z vodnim curkom, da odstranite umazanijo in drobir.

**Opomba:** Voda bo odtekala na zadnji strani stroja.

**Pomembno:** Vode ne škropite po motorju.

7. Namažite stroj, glejte [Mazanje stroja \(stran 28\)](#).
8. Namestite spodnjo ploščo ([Diagram 75](#)).
9. Namestite sprednjo ploščo.
10. Spustite stroj.

# Skladiščenje

## Varnost pri shranjevanju

- Preden pospravite stroj, ugasnite motor, odstranite ključ ter počakajte, da se vsi premikajoči se deli ustavijo in da se stroj ohladi.
- Stroja ne shranjujte v bližini goriva ali ognja.

## Shranjevanje

1. Stroj parkirajte na ravni podlagi, aktivirajte parkirno zavoro in spustite roki nakladalnika.
2. Ugasnite motor in odstranite ključ.
3. Odstranite umazanijo in drobir z vseh zunanjih delov stroja.

**Pomembno:** Stroj lahko operete z blagim čistilom in vodo. Ne perite ga z vodo pod tlakom. Ne pretiravajte s količino vode, zlasti v bližini nadzorne plošče ter okrog motorja, hidravličnih črpalk in motorjev.

4. Servisirajte zračni filter, glejte [Servisiranje zračnega filtra \(stran 29\)](#).
5. Namažite stroj, glejte [Mazanje stroja \(stran 28\)](#).
6. Zamenjajte motorno olje; glejte [Menjava motornega olja \(stran 31\)](#).
7. Napolnite akumulator, glejte [Polnjenje akumulatorja \(stran 37\)](#).
8. Preverite in prilagodite napetost gosenic, glejte [Nastavitev napetosti gosenic \(stran 40\)](#).
9. Preverite vsa pritrdila in jih po potrebi pritrdite. Popravite ali zamenjajte morebitne obrabljene, poškodovane ali manjkajoče dele.
10. Prebarvajte vse opraskane in oguljene kovinske površine z barvo, ki jo dobite pri pooblaščenem serviserju.
11. Stroj uskladiščite v čistem in suhem skladiščnem prostoru. Odstranite ključ iz stikala za vžig na ključ in ga shranite na mesto, kamor spravljate ključe.
12. Odklopite akumulator; glejte [Uporaba stikala odklopnika akumulatorja \(stran 34\)](#).
13. Stroj prekrijte, da ga zaščitite in ohranite čistega.

# Tehnične motnje

Težava	Možni vzroki	Pravilni postopki
Zaganjalnik se ne zažene.	<ol style="list-style-type: none"> <li>1. Električni spoji so razjedeni ali razrahljani.</li> <li>2. Varovalka je pregorela ali je zrahljana.</li> <li>3. Akumulator je izprazenjen.</li> <li>4. Rele ali stikalo je okvarjeno.</li> <li>5. Zaganjalnik ali elektromagnetni ventil zaganjalnika je poškodovan.</li> <li>6. Notranji sestavni deli motorja so se sprijeli.</li> <li>7. Varnostna zapora je aktivirana.</li> </ol>	<ol style="list-style-type: none"> <li>1. Preverite, ali imajo električni spoji dober stik.</li> <li>2. Popravite ali zamenjajte varovalko.</li> <li>3. Akumulator napolnite ali ga zamenjajte.</li> <li>4. Obrnite se na pooblaščenega serviserja.</li> <li>5. Obrnite se na pooblaščenega serviserja.</li> <li>6. Obrnite se na pooblaščenega serviserja.</li> <li>7. Preverite nevtralno nastavitev nadzora vlečnega in pomožnega pogona.</li> </ol>
Motor se zažene, vendar ne začne delovati.	<ol style="list-style-type: none"> <li>1. Postopek zagona je napačen.</li> <li>2. Rezervoar za gorivo je prazen.</li> <li>3. Zaporni ventil za gorivo je zaprt.</li> <li>4. V sistemu za gorivo je umazanija, voda ali staro oziroma neustrezno gorivo.</li> <li>5. Cev za gorivo je zamašena.</li> <li>6. V gorivu je zrak.</li> <li>7. Žarilne svečke ne delujejo.</li> <li>8. Hitrost zagona je nizka.</li> <li>9. Zračni filtri so umazani. <ol style="list-style-type: none"> <li>1 Filter za gorivo je zamašen.</li> </ol> </li> <li>1 V stroju je neustrezna vrsta goriva za <ol style="list-style-type: none"> <li>1 hladno vreme.</li> </ol> </li> <li>1 Kompresija je nizka. <ol style="list-style-type: none"> <li>2.</li> </ol> </li> <li>1 Vbrizgalne šobe so poškodovane. <ol style="list-style-type: none"> <li>3.</li> </ol> </li> <li>1 Čas delovanja črpalke za vbrizgavanje goriva ni pravilen. <ol style="list-style-type: none"> <li>4.</li> </ol> </li> <li>1 Črpalka za vbrizgavanje goriva je poškodovana. <ol style="list-style-type: none"> <li>5.</li> </ol> </li> <li>1 Elektromagnetni ventil ETR je poškodovan. <ol style="list-style-type: none"> <li>6.</li> </ol> </li> </ol>	<ol style="list-style-type: none"> <li>1. Oglejte si razdelek Zagon motorja.</li> <li>2. Rezervoar napolnite s svežim gorivom.</li> <li>3. Odprite zaporni ventil za gorivo.</li> <li>4. Izpraznite sistem za gorivo in dolijte sveže gorivo.</li> <li>5. Očistite ali zamenjajte cev za gorivo.</li> <li>6. Odzračite šobe in preverite, ali na priključkih cevi za gorivo in spojkah med rezervoarjem za gorivo in motorjem morda ne pušča zrak.</li> <li>7. Preverite varovalko, žarilne svečke in ožičenje.</li> <li>8. Preverite akumulator, viskoznost olja in zaganjalnik motorja (obrnite se na pooblaščenega serviserja).</li> <li>9. Servisirajte zračne filtre. <ol style="list-style-type: none"> <li>1 Zamenjajte filter za gorivo.</li> </ol> </li> <li>0. <ol style="list-style-type: none"> <li>1 Izpraznite sistem za gorivo in zamenjajte filter za gorivo. Dolijte sveže gorivo ustrezne vrste za trenutne klimatske pogoje. Morda boste morali ogreti celotno vlečno enoto.</li> </ol> </li> <li>1 Obrnite se na pooblaščenega serviserja. <ol style="list-style-type: none"> <li>2.</li> </ol> </li> <li>1 Obrnite se na pooblaščenega serviserja. <ol style="list-style-type: none"> <li>3.</li> </ol> </li> <li>1 Obrnite se na pooblaščenega serviserja. <ol style="list-style-type: none"> <li>4.</li> </ol> </li> <li>1 Obrnite se na pooblaščenega serviserja. <ol style="list-style-type: none"> <li>5.</li> </ol> </li> <li>1 Obrnite se na pooblaščenega serviserja. <ol style="list-style-type: none"> <li>6.</li> </ol> </li> </ol>

Težava	Možni vzroki	Pravilni postopki
Motor se zažene, vendar se nato ustavi.	<ol style="list-style-type: none"> <li>1. Prezračevalni ventil rezervoarja za gorivo je zamašen.</li> <li>2. V sistemu za gorivo je umazanija ali voda.</li> <li>3. Filter za gorivo je zamašen.</li> <li>4. V gorivu je zrak.</li> <li>5. V stroju je bila uporabljena neustrezna vrsta goriva za hladno vreme.</li> <li>6. Rešetka lovilca isker je zamašena.</li> <li>7. Črpalka za gorivo je poškodovana.</li> </ol>	<ol style="list-style-type: none"> <li>1. Zrahljajte pokrovček. Če motor deluje z zrahljanim pokrovčkom, zamenjajte pokrovček.</li> <li>2. Izpraznite sistem za gorivo in dolijte sveže gorivo.</li> <li>3. Zamenjajte filter za gorivo.</li> <li>4. Odzračite šobe in preverite, ali na priključkih cevi za gorivo in spojkah med rezervoarjem za gorivo in motorjem morda ne pušča zrak.</li> <li>5. Izpraznite sistem za gorivo in zamenjajte filter za gorivo. Dolijte sveže gorivo ustrezne vrste za trenutne klimatske pogoje.</li> <li>6. Očistite ali zamenjajte rešetko lovilca isker.</li> <li>7. Obrnite se na pooblaščenega serviserja.</li> </ol>
Motor deluje, vendar ropota ali se vrti v prazno.	<ol style="list-style-type: none"> <li>1. V sistemu za gorivo je umazanija, voda ali staro oziroma neustrezno gorivo.</li> <li>2. Motor se pregreva.</li> <li>3. V gorivu je zrak.</li> <li>4. Vbrizgalne šobe so poškodovane.</li> <li>5. Kompresija je nizka.</li> <li>6. Čas delovanja črpalke za vbrizgavanje goriva ni pravilen.</li> <li>7. Prekomerno kopičenje ogljika.</li> <li>8. Prišlo je do notranje obrabe ali poškodb.</li> </ol>	<ol style="list-style-type: none"> <li>1. Izpraznite sistem za gorivo in dolijte sveže gorivo.</li> <li>2. Glejte razdelek »Motor se pregreva«.</li> <li>3. Odzračite šobe in preverite, ali na priključkih cevi za gorivo in spojkah med rezervoarjem za gorivo in motorjem morda ne pušča zrak.</li> <li>4. Obrnite se na pooblaščenega serviserja.</li> <li>5. Obrnite se na pooblaščenega serviserja.</li> <li>6. Obrnite se na pooblaščenega serviserja.</li> <li>7. Obrnite se na pooblaščenega serviserja.</li> <li>8. Obrnite se na pooblaščenega serviserja.</li> </ol>
Motor ne deluje v prostem teku.	<ol style="list-style-type: none"> <li>1. Prezračevalni ventil rezervoarja za gorivo je zamašen.</li> <li>2. V sistemu za gorivo je umazanija, voda ali staro oziroma neustrezno gorivo.</li> <li>3. Zračni filtri so umazani.</li> <li>4. Filter za gorivo je zamašen.</li> <li>5. V gorivu je zrak.</li> <li>6. Črpalka za gorivo je poškodovana.</li> <li>7. Kompresija je nizka.</li> </ol>	<ol style="list-style-type: none"> <li>1. Zrahljajte pokrovček. Če motor deluje z zrahljanim pokrovčkom, zamenjajte pokrovček.</li> <li>2. Izpraznite sistem za gorivo in dolijte sveže gorivo.</li> <li>3. Servisirajte zračne filtre.</li> <li>4. Zamenjajte filter za gorivo.</li> <li>5. Odzračite šobe in preverite, ali na priključkih cevi za gorivo in spojkah med rezervoarjem za gorivo in motorjem morda ne pušča zrak.</li> <li>6. Obrnite se na pooblaščenega serviserja.</li> <li>7. Obrnite se na pooblaščenega serviserja.</li> </ol>

Težava	Možni vzroki	Pravilni postopki
Motor se pregreva.	<ol style="list-style-type: none"> <li>1. Doliti morate hladilno tekočino.</li> <li>2. Pretok zraka skozi hladilnik je oviran.</li> <li>3. Raven hidravličnega olja v okrovu ročične gredi ni ustrezena.</li> <li>4. Prevelika obremenitev motorja.</li> <li>5. V sistemu za gorivo je napačno gorivo.</li> <li>6. Termostat je poškodovan.</li> <li>7. Jermen ventilatorja je ohlapen ali poškodovan.</li> <li>8. Čas vbrizgavanja ni pravilen.</li> <li>9. Črpalka za vbrizgavanje hladilne tekočine je poškodovana.</li> </ol> <ol style="list-style-type: none"> <li>1 Število vrtljajev motorja je prenizko.</li> <li>0.</li> </ol>	<ol style="list-style-type: none"> <li>1. Preverite raven hladilne tekočine in jo po potrebi dolijte.</li> <li>2. Ob vsaki uporabi preglejte in očistite rešetko hladilnika.</li> <li>3. Dolije oziroma odtočite olje, da bo raven na oznaki za poln rezervoar.</li> <li>4. Zmanjšajte obremenitev; uporabite nižjo hitrost vožnje.</li> <li>5. Izpraznite sistem za gorivo in dolijte sveže gorivo.</li> <li>6. Obrnite se na pooblaščenega serviserja.</li> <li>7. Obrnite se na pooblaščenega serviserja.</li> <li>8. Obrnite se na pooblaščenega serviserja.</li> <li>9. Obrnite se na pooblaščenega serviserja.</li> </ol> <ol style="list-style-type: none"> <li>1 Preverite visoko hitrost motorja v prostem teku.</li> <li>0.</li> </ol>
Motor izgubi moč.	<ol style="list-style-type: none"> <li>1. Prevelika obremenitev motorja.</li> <li>2. Raven hidravličnega olja v okrovu ročične gredi ni ustrezena.</li> <li>3. Zračni filtri so umazani.</li> <li>4. V sistemu za gorivo je umazanija, voda ali staro oziroma neustrezno gorivo.</li> <li>5. Motor se pregreva.</li> <li>6. Rešetka lovilca isker je zamašena.</li> <li>7. V gorivu je zrak.</li> <li>8. Kompresija je nizka.</li> <li>9. Prezračevalni ventil rezervoarja za gorivo je zamašen.</li> </ol> <ol style="list-style-type: none"> <li>1 Čas delovanja črpalke za vbrizgavanje goriva ni pravilen.</li> <li>0.</li> </ol> <ol style="list-style-type: none"> <li>1 Črpalka za vbrizgavanje goriva je poškodovana.</li> <li>1.</li> </ol> <ol style="list-style-type: none"> <li>1 Visoka hitrost motorja v prostem teku</li> <li>2. je prenizka.</li> </ol>	<ol style="list-style-type: none"> <li>1. Zmanjšajte obremenitev; uporabite nižjo hitrost vožnje.</li> <li>2. Dolije oziroma odtočite olje, da bo raven na oznaki za poln rezervoar.</li> <li>3. Servisirajte zračne filtre.</li> <li>4. Izpraznite sistem za gorivo in dolijte sveže gorivo.</li> <li>5. Glejte razdelek »Motor se pregreva«.</li> <li>6. Očistite ali zamenjajte rešetko lovilca isker.</li> <li>7. Odzračite šobe in preverite, ali na priključkih cevi za gorivo in spojkah med rezervoarjem za gorivo in motorjem morda ne pušča zrak.</li> <li>8. Obrnite se na pooblaščenega serviserja.</li> <li>9. Obrnite se na pooblaščenega serviserja.</li> </ol> <ol style="list-style-type: none"> <li>1 Obrnite se na pooblaščenega serviserja.</li> <li>0.</li> </ol> <ol style="list-style-type: none"> <li>1 Obrnite se na pooblaščenega serviserja.</li> <li>1.</li> </ol> <ol style="list-style-type: none"> <li>1 Obrnite se na pooblaščenega serviserja.</li> <li>2.</li> </ol>
Izpušni plin proizvaja preveč črnega dima.	<ol style="list-style-type: none"> <li>1. Prevelika obremenitev motorja.</li> <li>2. Zračni filtri so umazani.</li> <li>3. V sistemu za gorivo je napačno gorivo.</li> <li>4. Čas delovanja črpalke za vbrizgavanje goriva ni pravilen.</li> <li>5. Črpalka za vbrizgavanje goriva je poškodovana.</li> <li>6. Vbrizgalne šobe so poškodovane.</li> </ol>	<ol style="list-style-type: none"> <li>1. Zmanjšajte obremenitev; uporabite nižjo hitrost vožnje.</li> <li>2. Servisirajte zračne filtre.</li> <li>3. Izpraznite sistem za gorivo in dolijte sveže gorivo.</li> <li>4. Obrnite se na pooblaščenega serviserja.</li> <li>5. Obrnite se na pooblaščenega serviserja.</li> <li>6. Obrnite se na pooblaščenega serviserja.</li> </ol>

Težava	Možni vzroki	Pravilni postopki
Izpušni plin proizvaja preveč belega dima.	<ol style="list-style-type: none"> <li>1. Ključ je bil obrnjen v položaj ZAGON, preden je lučka za žarilno svečko ugasnila.</li> <li>2. Temperatura motorja je nizka.</li> <li>3. Žarilne svečke ne delujejo.</li> <li>4. Čas delovanja črpalke za vbrizgavanje goriva ni pravilen.</li> <li>5. Vbrizgalne šobe so poškodovane.</li> <li>6. Kompresija je nizka.</li> </ol>	<ol style="list-style-type: none"> <li>1. Pred zagonom motorja obrnite ključ v položaj za DELOVANJE in počakajte, da se lučka za žarilno svečko ugasne.</li> <li>2. Preverite termostat.</li> <li>3. Preverite varovalko, žarilne svečke in ožičenje.</li> <li>4. Obrnite se na pooblaščenega serviserja.</li> <li>5. Obrnite se na pooblaščenega serviserja.</li> <li>6. Obrnite se na pooblaščenega serviserja.</li> </ol>
Stroja ni mogoče voziti.	<ol style="list-style-type: none"> <li>1. Hidravlika za nadzor vlečnega pogona je onemogočena.</li> <li>2. Parkirna zavora je vklopljena.</li> <li>3. Raven hidravlične tekočine je nizka.</li> <li>4. Hidravlični sistem je poškodovan.</li> <li>5. Obročni ventili so odprti.</li> <li>6. Ročica ventila razdelilnika pretoka je v položaju urinega kazalca ob 9. uri.</li> <li>7. Spojka črpalke vlečnega pogona je razrahljana ali počena.</li> <li>8. Črpalka in/ali pogonski motor sta poškodovana.</li> <li>9. Regulacijski ventil je poškodovan.</li> </ol>	<ol style="list-style-type: none"> <li>1. Preklopite stikalo za vklop ročice za nadzor vlečnega pogona.</li> <li>2. Izklopite parkirno zavoro.</li> <li>3. Dolijte hidravlično tekočino v rezervoar.</li> <li>4. Obrnite se na pooblaščenega serviserja.</li> <li>5. Zaprite obročne ventile.</li> <li>6. Prestavite ročico v položaj urinega kazalca od 12. na 10. uro.</li> <li>7. Obrnite se na pooblaščenega serviserja.</li> <li>8. Obrnite se na pooblaščenega serviserja.</li> <li>9. Obrnite se na pooblaščenega serviserja.</li> </ol>

**Opombe:**



**Opombe:**

**Opombe:**

## Izjava o zasebnosti za EGP/ZK

### Kako podjetje Toro uporablja vaše osebne podatke?

Podjetje The Toro Company (»Toro«) spoštuje vašo zasebnost. Ko kupite naš izdelek, morda pridobimo določene vaše podatke, bodisi neposredno od vas bodisi od lokalnega zastopnika ali prodajalca izdelkov Toro. Podjetje Toro te podatke uporablja za izpolnjevanje svojih pogodbenih obveznosti – na primer za registracijo vaše garancije, obdelavo garancijskih zahtevkov ali za vzpostavljanje stika z vami v primeru vpoklica izdelkov – in za druge legitimne poslovne namene – na primer za preverjanje zadovoljstva strank, izboljšave izdelkov ali posredovanja informacij o izdelkih, ki bi vas utegnili zanimati. Podjetje Toro lahko deli vaše podatke s svojimi hčerinskimi podjetji, povezanimi družbami, zastopniki ali drugimi poslovnimi partnerji v zvezi s temi dejavnostmi. Vaše osebne podatke bomo morda razkrili, če nam tako nalaga zakonodaja oziroma v povezavi s prodajo, nakupom ali združevanjem podjetij. Vaših osebnih podatkov ne bomo nikoli prodali nobenemu drugemu podjetju za namene trženja.

### Hramba vaših osebnih podatkov

Podjetje Toro bo vaše osebne podatke hranilo, dokler bo to potrebno za zgoraj navedene namene in skladno z zakonskimi predpisi. Za podrobnejše informacije o veljavnem obdobju hranjenja podatkov se obrnite na [legal@toro.com](mailto:legal@toro.com).

### Zavezanost podjetja Toro varnosti

Vaše osebne podatke bomo morda obdelovali v ZDA ali drugi državi, ki ima manj strogo zakonodajo na področju varstva podatkov kot država, v kateri prebivate. Kadar koli bomo vaše podatke prenesli iz države vašega prebivališča, bomo izvedli vse zakonsko predpisane ukrepe za zagotavljanje ustreznih ukrepov za varstvo vaših podatkov in varno ravnanje z njimi.

### Dostop in popravki

Morda imate pravico do pregleda ali popravkov svojih osebnih podatkov ter do ugovora ali prepovedi njihove obdelave. Če želite to storiti, nam pošljite sporočilo po elektronski pošti na naslov [legal@toro.com](mailto:legal@toro.com). Če imate pomisleke glede ravnanja z vašimi podatki v podjetju Toro, vas prosimo, da se obrnete neposredno na nas. Upoštevajte, da imajo osebe s prebivališčem v EU pravico do pritožbe pri pristojnemu organu za varstvo podatkov.

# Opozorilo glede kalifornijskega predloga številka 65

## Kaj pomeni to opozorilo?

Na izdelkih za prodajo boste morda videli nalepko z naslednjim ali podobnim opozorilom:



**OPOZORILO: rak in škodljiv vpliv na razmnoževanje – [www.p65Warnings.ca.gov](http://www.p65Warnings.ca.gov).**

## Kaj je predlog številka 65?

Predlog številka 65 velja za vsa podjetja, ki delujejo v Kaliforniji, prodajajo izdelke v Kaliforniji ali proizvajajo izdelke, ki se lahko prodajajo ali prinesejo v Kalifornijo. Nalaga, da mora guverner zvezne države Kalifornija vzdrževati in objaviti seznam kemikalij, za katere je znano, da povzročajo raka, prirojene napake in/ali imajo druge negativne vplive na sposobnost razmnoževanja. Seznam, ki se posodobi vsako leto, vsebuje stotine kemikalij, ki jih lahko najdemo v številnih izdelkih za vsakodnevno uporabo. Namen predloga številka 65 je obvestiti javnost o izpostavljenosti tem kemikalijam.

Predlog številka 65 ne prepoveduje prodaje izdelkov, ki vsebujejo te kemikalije, temveč zahteva, da so na izdelkih, embalaži izdelkov ali v dokumentaciji izdelka navedena opozorila. Poleg tega prisotnost opozorila v skladu s predlogom številka 65 ne pomeni, da izdelek ne izpolnjuje varnostnih standardov ali zahtev. Vlada zvezne države Kalifornija je objavila pojasnilo, da prisotnost opozorila v skladu s predlogom številka 65 ni enako odločbi regulativnega organa glede »varnosti« ali »nevarnosti« izdelka. Veliko teh kemikalij se uporablja v izdelkih za vsakodnevno uporabo brez dokumentiranih škodljivih vplivov. Za več informacij obiščite <https://oag.ca.gov/prop65/faqs-view-all>.

Opozorilo v skladu s predlogom številka 65 pomeni, da je podjetje: (1) ocenilo izpostavljenost in presodilo, da »ne predstavlja pomembnega tveganja«; ali (2) da je bilo opozorilo dodano na podlagi prisotnosti kemikalije s seznama brez ocene izpostavljenosti.

## Ali ta zakonodaja velja povsod?

Opozorila na podlagi predloga številka 65 so obvezna samo po zakonodaji zvezne države Kalifornija. Ta opozorila lahko vidite na številnih mestih po vsej Kaliforniji, med drugim tudi v restavracijah, trgovinah z živili, hotelih, šolah in bolnišnicah ter na številnih izdelkih. Poleg tega nekatere spletne trgovine in trgovci na drobno, ki prodajajo blago po pošti, navajajo opozorila v skladu s predlogom številka 65 na svojih spletnih straneh ali v katalogih.

## Kako se lahko opozorila zvezne države Kalifornija primerjajo z zveznimi omejitvami?

Standardi po predlogu številka 65 so pogosto bolj strogi od zveznih in mednarodnih standardov. Za različne snovi so ravni koncentracij, za katere se zahteva opozorilo v skladu s predlogom številka 65, veliko nižje od zveznih omejitev. Na primer standard za opozorila v skladu s predlogom številka 65 za svinec je 0,5 µg/dan, kar je veliko pod zveznimi in mednarodnimi standardi.

## Zakaj nekateri podobni izdelki nimajo opozorila?

- Za izdelke, ki se prodajajo v Kaliforniji, se zahteva označevanje v skladu s predlogom številka 65, medtem ko se za podobne izdelke, ki se prodajajo drugje, to ne zahteva.
- Podjetje, ki je v pravnem postopku v zvezi s predlogom številka 65 doseglo poravnavo, bo moralo uporabljati opozorila v skladu s predlogom številka 65, medtem ko drugim podjetjem tega ni treba storiti.
- Izvajanje zakonodaje v zvezi s predlogom številka 65 ni dosledno.
- Podjetja se lahko odločijo, da izdelkov ne bodo opremila z opozorili, če presodijo, da zanje zakonodaja po predlogu številka 65 ne velja; odsotnost opozoril še ne pomeni, da izdelek ne vsebuje podobnih koncentracij kemikalij s seznama.

## Zakaj podjetje Toro prilaga to opozorilo?

Toro se je odločil, da bo potrošnikom dal na razpolago vse možne informacije, da lahko sprejmejo ozaveščeno odločitev, katere izdelke bodo kupili in uporabljali. Toro v določenih primerih prilaga opozorila zaradi prisotnosti ene ali več kemikalij s seznama, brez ocene ravni izpostavljenosti, ker vse kemikalije s seznama nimajo zahtev v zvezi mejno vrednostjo izpostavljenosti. Čeprav je izpostavljenost zaradi izdelkov, ki jih proizvaja Toro, lahko zanemarljiva ali v takem obsegu, da »ne predstavlja večjega tveganja«, se je Toro iz previdnosti odločil, da bo priložil opozorila v skladu s predlogom številka 65. Če Toro teh opozoril ne bi priložil, bi bil lahko izpostavljen tožbi zvezne države Kalifornija ali zasebnih strank, ki bi zahtevale izvajanje zakonodaje v skladu s predlogom številka 65, in velikim denarnim kaznim.