



Polycarbonat-Tür-Kit

Nutzfahrzeug der Serie Workman® UTX

Modellnr. 08114

Installationsanweisungen

Installation

Einzelteile

Prüfen Sie anhand der nachstehenden Tabelle, dass Sie alle im Lieferumfang enthaltenen Teile erhalten haben.

Beschreibung	Menge	Verwendung
Keine Teile werden benötigt	–	Bereiten Sie die Maschine vor.
Keine Teile werden benötigt	–	Entfernen der Schulterbügel.
Linke Türstrebenhalterung	1	Anbringen der Türstrebenhalterungen.
Rechte Türstrebenhalterung	1	
Lagerschuhe	2	
Sicherungsmutter (5/16")	2	
Linke Tür	1	Montieren der Türen.
Rechte Tür	1	
Linkes Türscharnier	2	
Rechtes Türscharnier	2	
Bundkopfschraube (M8 x 20 mm)	12	
Bolzenplatte	6	
Gasdruckfeder	2	
Riegelhalterung	2	
Tellerfeder	2	
Flachscheibe	2	
Anschlagstift	2	
Sechskantmutter	2	

Vorbereiten der Maschine

1. Parken Sie die Maschine auf einer ebenen Fläche.
2. Stellen Sie den Ganghebel auf die P-Stellung (Parken).
3. Stellen Sie den Motor ab und ziehen Sie den Zündschlüssel ab.



Entfernen der Schulterbügel

Entfernen Sie die Schulterbügel, wie in [Bild 1](#) dargestellt.

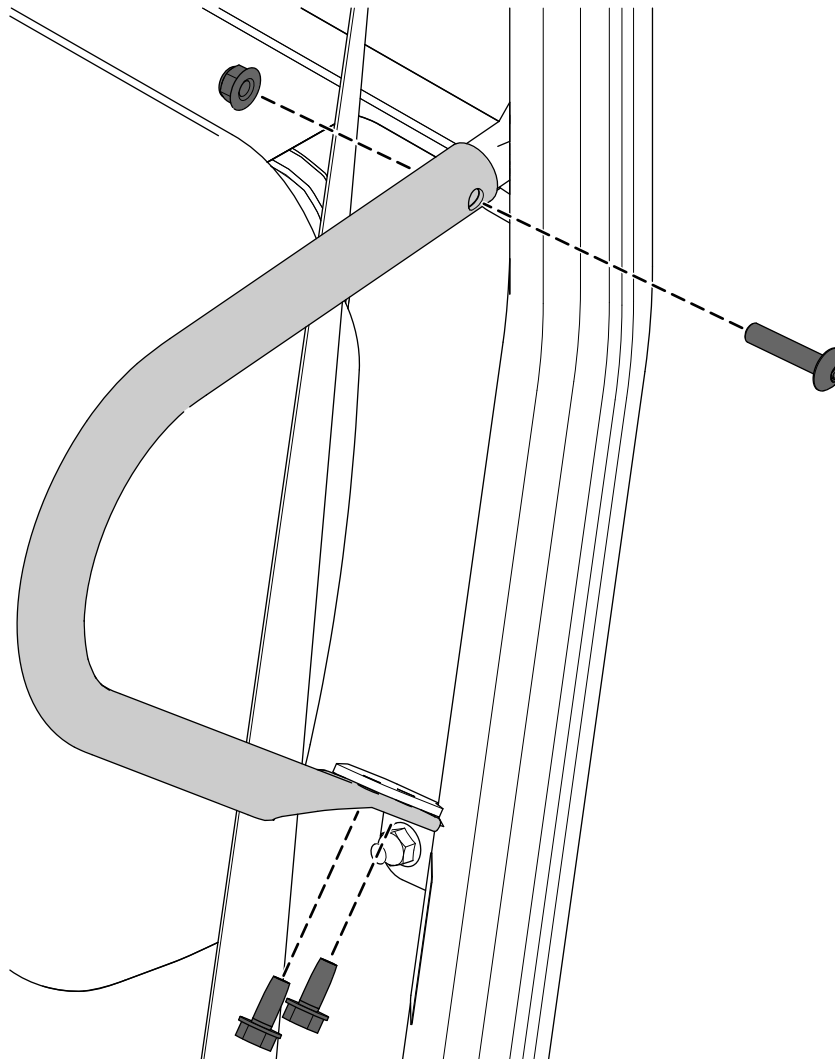
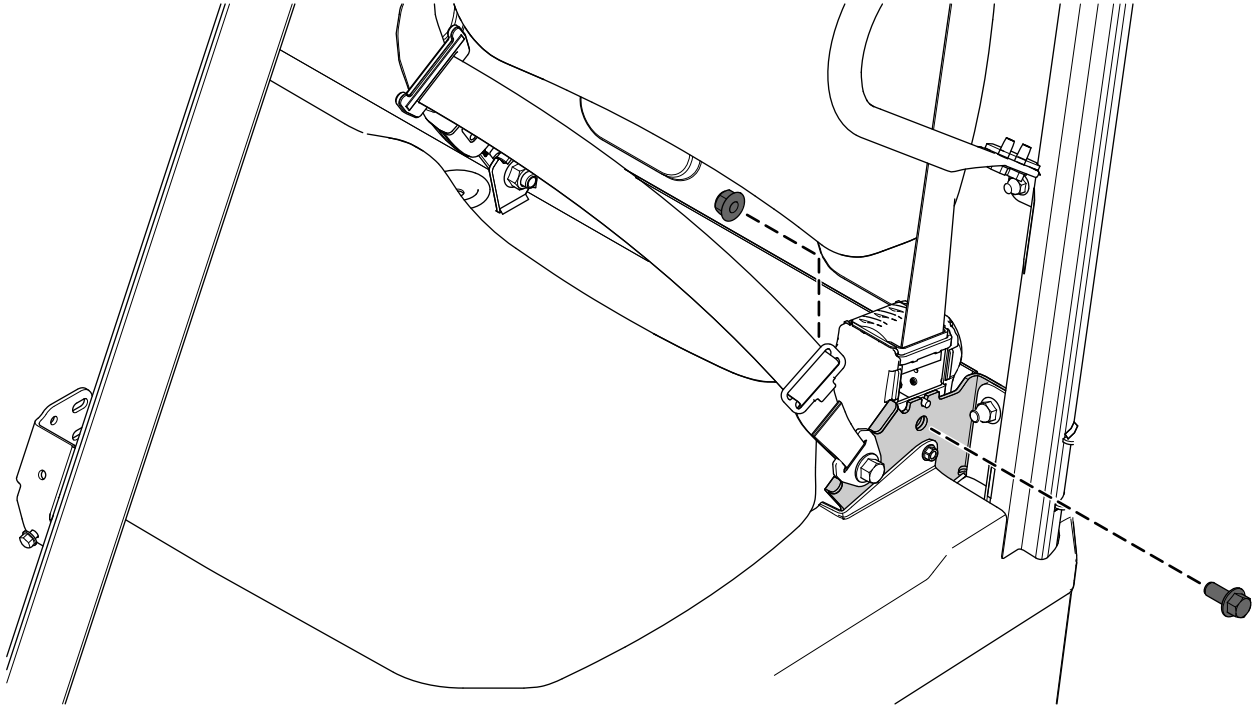


Bild 1

g382696

Anbringen der Türstrebenhalterungen

1. Entfernen Sie die Bundkopfschraube (7/16" x 1") und die Sicherungsmutter (7/16") mit denen der Aufroller des Sicherheitsgurts befestigt ist ([Bild 2](#)).



g382535

Bild 2

2. Befestigen Sie die linke Türstrebenhalterung mit der zuvor entfernten Bundkopfschraube (7/16" x 1") und der Sicherungsmutter (7/16") an der Sicherheitsgurthalterung ([Bild 3](#)).
3. Ziehen Sie die Bundkopfschraube (7/16" x 1") und die Sicherungsmutter (7/16") auf ein Drehmoment von 70 N·m an.

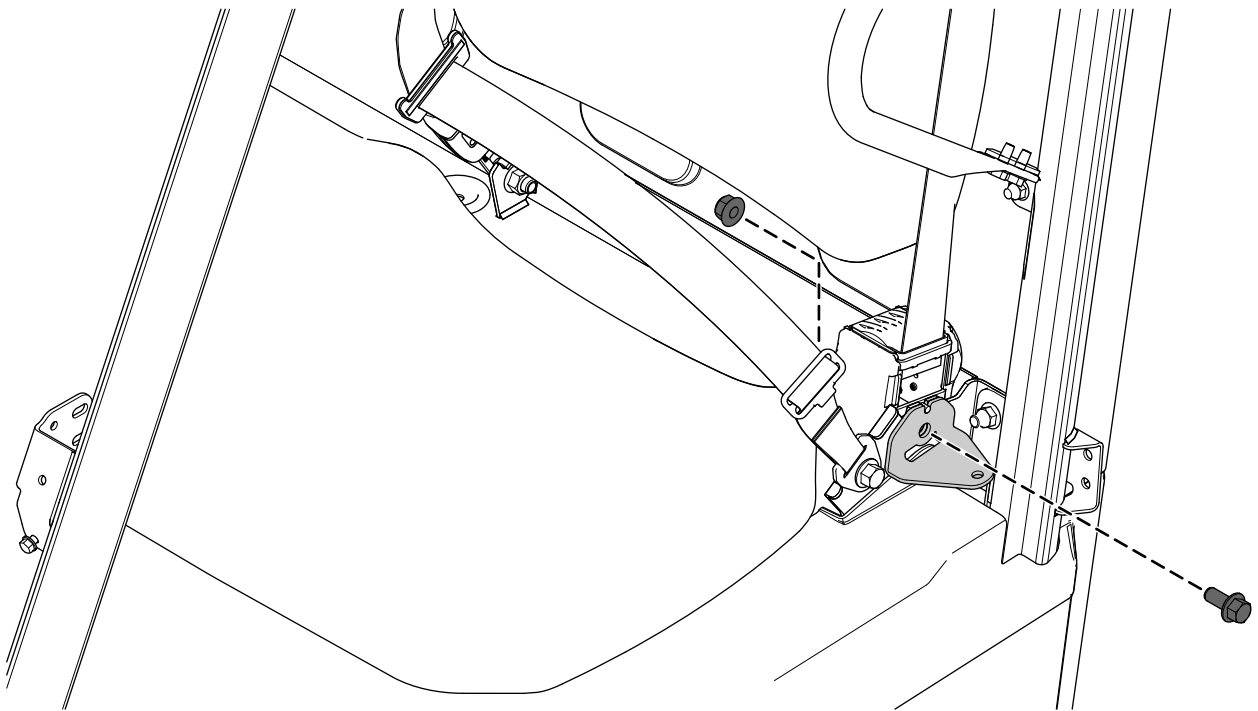


Bild 3

g382533

4. Befestigen Sie einen Lagerschuh an der linken Türstrebenhalterung mit einer Sicherungsmutter (5/16"), wie in **Bild 4** dargestellt.
5. Ziehen Sie die Sicherungsmutter (5/16") auf ein Drehmoment von 23 N·m an.

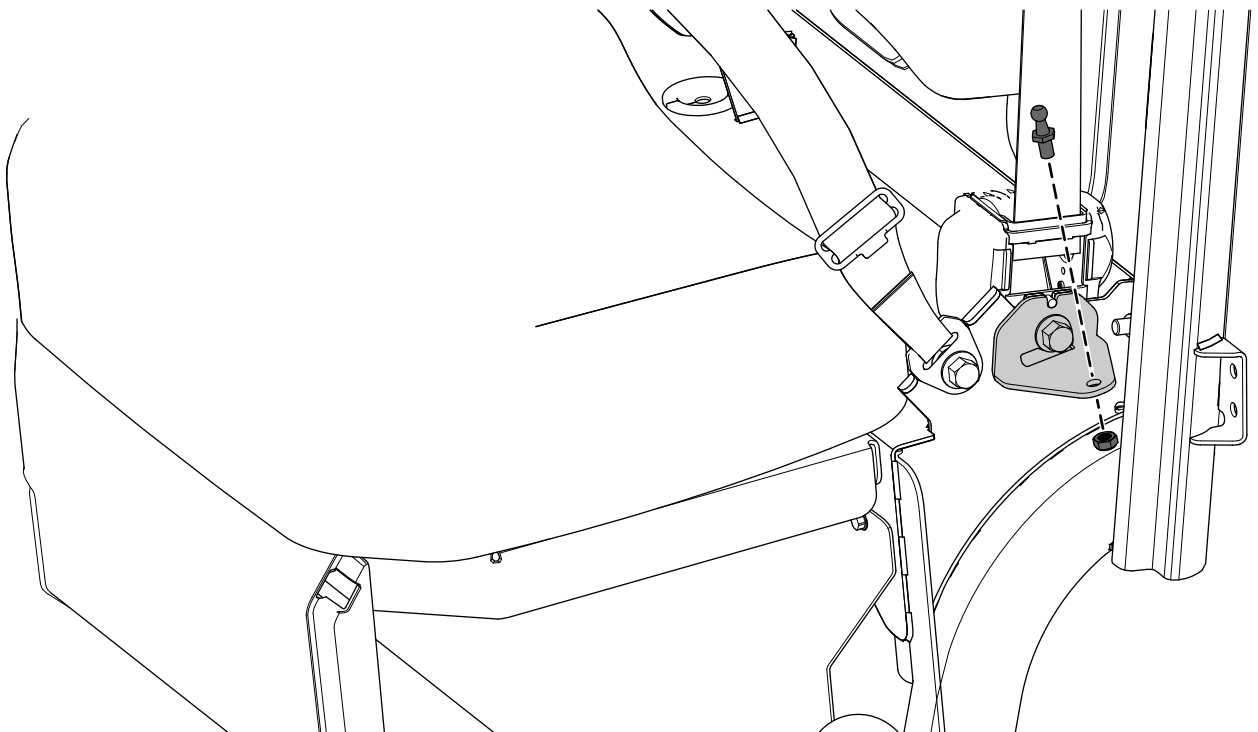


Bild 4

g382534

6. Wiederholen Sie diese Schritte an der rechten Seite der Maschine.

Montieren der Türen

1. Befestigen Sie die beiden linken Türscharniere mit vier Bundkopfschrauben (M8 x 20 mm) und zwei Bolzenplatten (**Bild 5**) lose an der Türscharnierhalterung am Überrollbügel.

Richten Sie die oberen und unteren Scharnierstifte aus, und ziehen Sie die 4 Bundkopfschrauben (M8 x 20 mm) fest, um eine Bewegung zu verhindern.

Hinweis: Sie ziehen die Schrauben in Schritt 8 an.

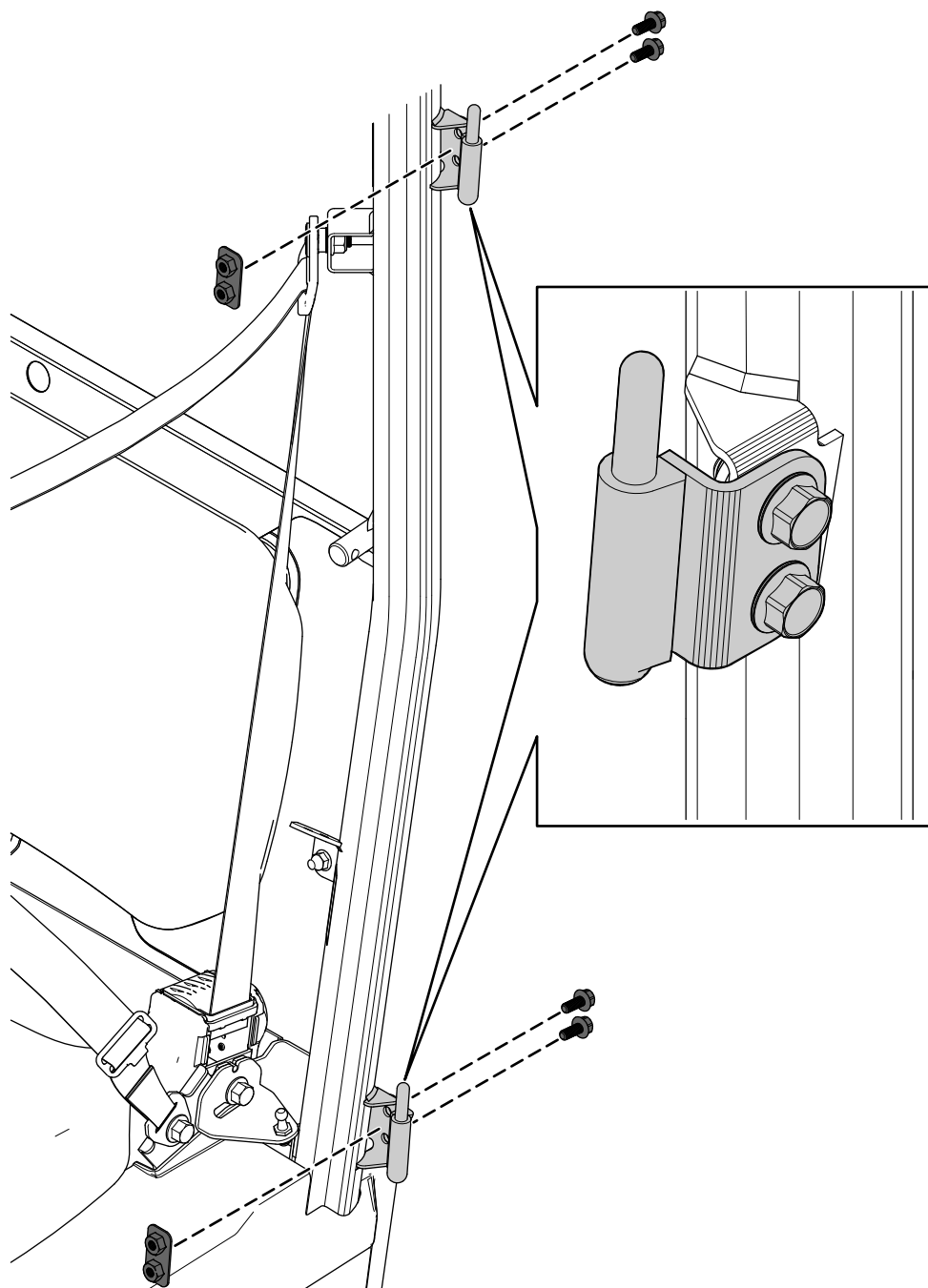


Bild 5

g383190

2. Bringen Sie an jedem linken Türscharnier eine Unterlegscheibe an (Bild 6).

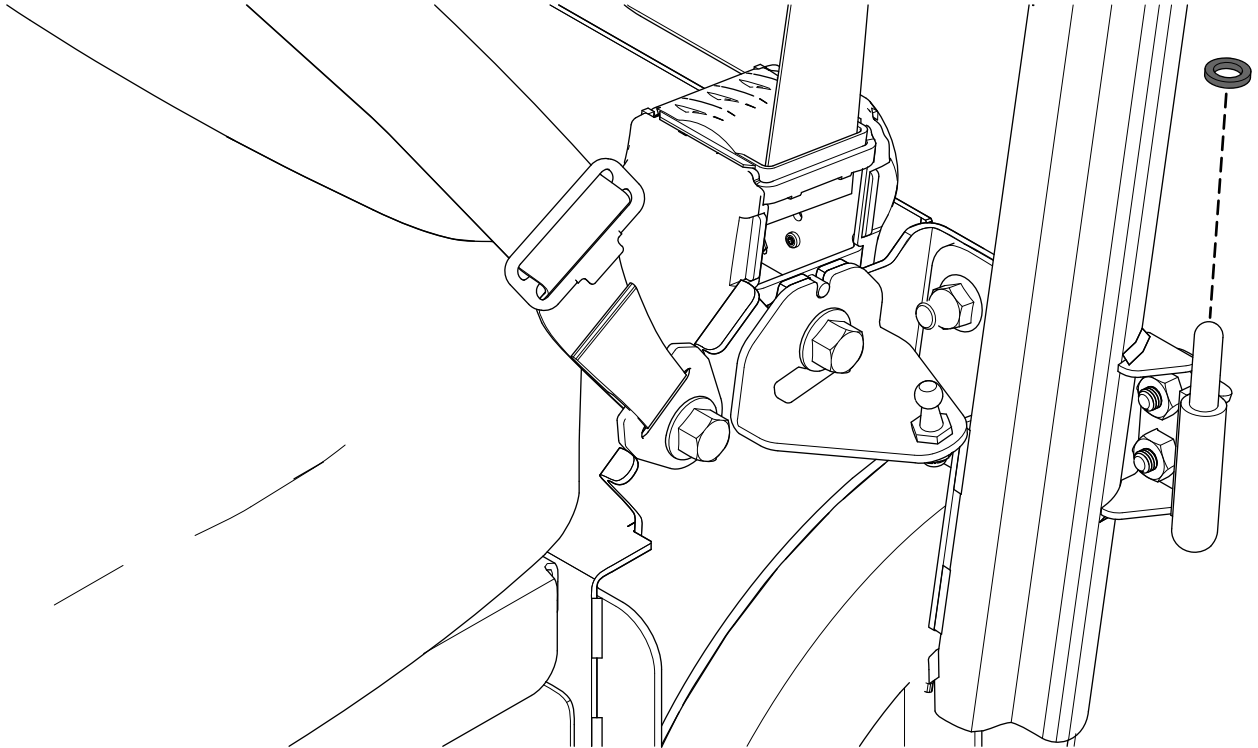


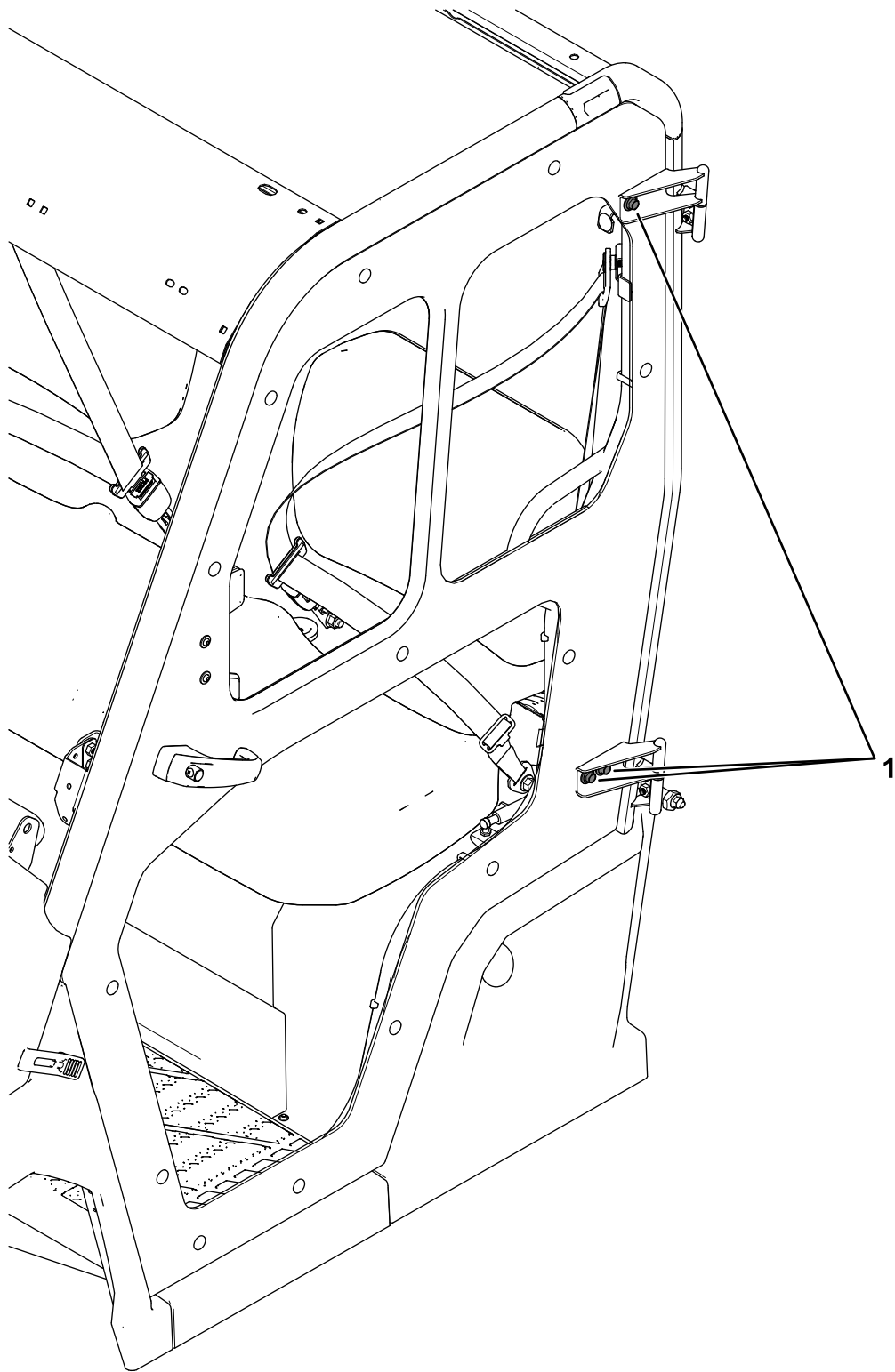
Bild 6

g382627

-
3. Bringen Sie die linke Tür an den Scharnieren an.
 4. Lösen Sie die 3 Sechskantschrauben des Türscharniers (Bild 7).

Richten Sie die Tür bei geschlossener Tür an der Fahrzeugöffnung aus und sorgen Sie für einen gleichmäßigen Spalt um den Umfang der Tür. Nachdem Sie die richtige Position erreicht haben, ziehen Sie die 3 Sechskantschrauben an.

Hinweis: Sie ziehen die Schrauben in Schritt 8 an.



g428857

Bild 7

1. Sechskantschrauben des Türscharniers

5. Befestigen Sie eine Gasdruckfeder an der linken Lagerschuhen (Bild 8).
Stellen Sie sicher, dass Sie die Gasdruckfedern korrekt ausrichten, wie in Bild 8 dargestellt.

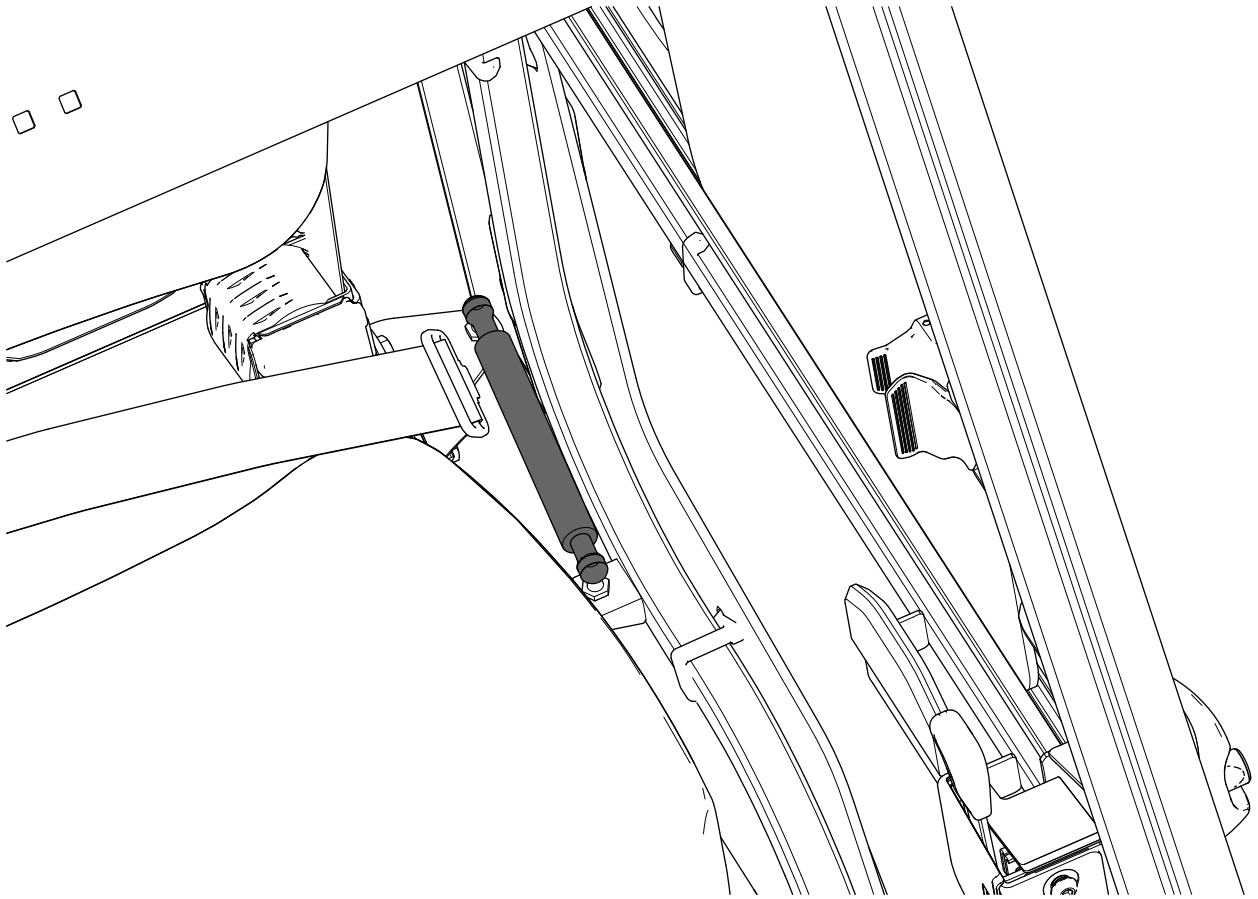


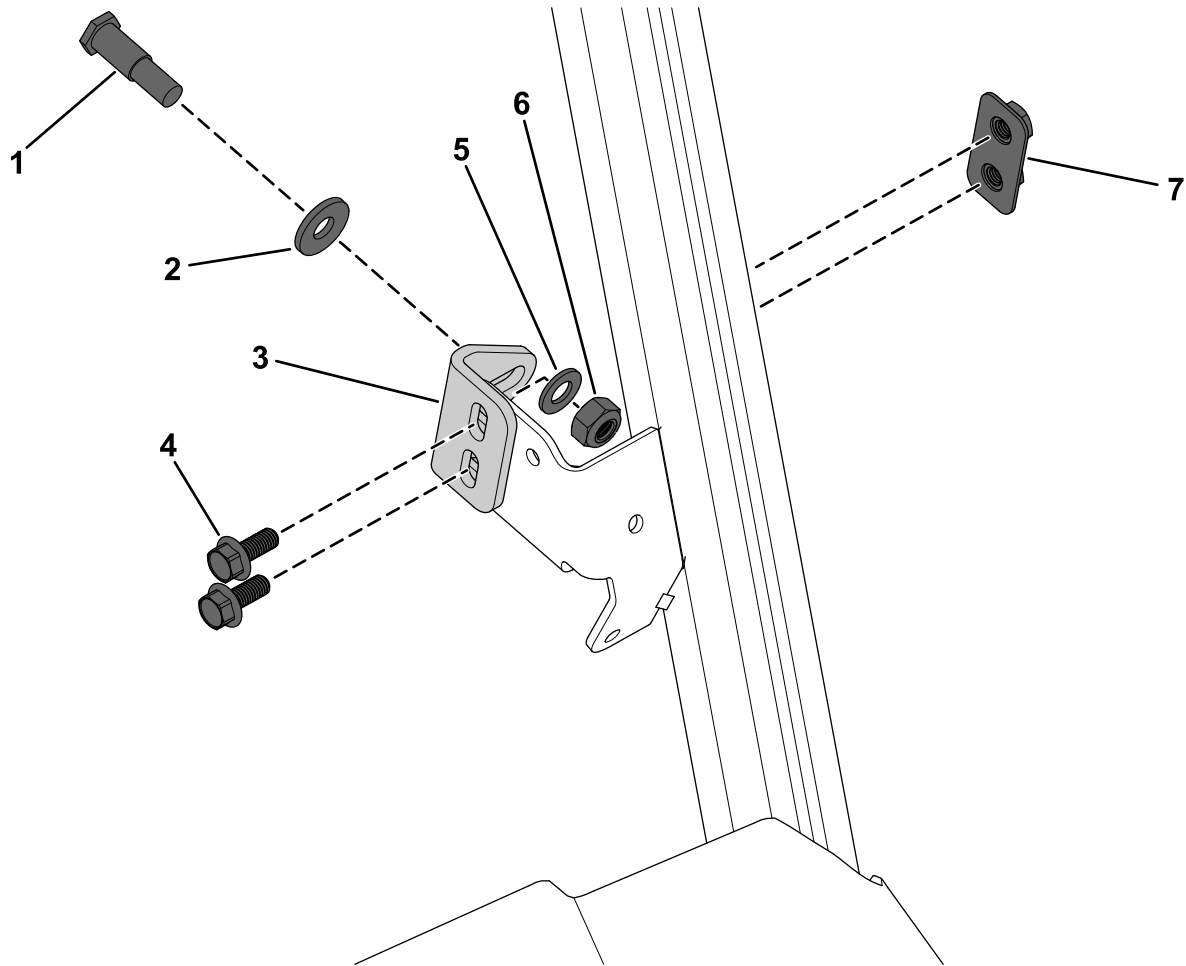
Bild 8

g382626

-
6. Schließen Sie die linke Tür.
7. Überprüfen Sie mit zwei Personen, ob der Türspalt gleichmäßig ist.
Wiederholen Sie Schritt 4 bei Bedarf, um die Tür einzustellen.
8. Wenn die Tür richtig am Überrollschutz ausgerichtet ist, ziehen Sie die in Bild 5 dargestellten vier Bundkopfschrauben (M8 x 20 mm) auf ein Drehmoment von 26 N·m fest.
Ziehen Sie dann die 3 in Bild 7 abgebildeten Sechskantschrauben (M8 x 25 mm) des Türscharniers auf ein Drehmoment von 26 N·m fest.
9. Öffnen Sie die linke Tür.

10. Befestigen Sie eine Riegelhalterung lose an der linken Türschlosshalterung mit einer Bolzenplatte, zwei Bundkopfschrauben (M8 x 20 mm), einer Tellerfeder, einer Unterlegscheibe, einem Anschlagstift und einer Sechskantmutter, wie in **Bild 9** dargestellt.

Achten Sie darauf, dass der gewölbte Teil der Tellerfeder von der Riegelhalterung weg zeigt.



g382628

Bild 9

- | | |
|----------------------------------|--------------------|
| 1. Anschlagstift | 5. Flachscheibe |
| 2. Tellerfeder | 6. Sechskantmutter |
| 3. Riegelhalterung | 7. Bolzenplatte |
| 4. Bundkopfschraube (M8 x 20 mm) | |
-
11. Richten Sie den Anschlagstift in der Mitte des Türschlosses aus und ziehen Sie die Sechskantmutter am Anschlagstift auf ein Drehmoment von 51 N·m fest.
12. Öffnen Sie das Fenster der linken Tür, um Zugang zur Riegelhalterung zu erhalten.
13. Schließen Sie, während Sie außerhalb des Fahrzeugs stehen, vorsichtig die Tür und vergewissern Sie sich, dass der Anschlagstift in der vertikalen Position in das Schloss einrastet. Stellen Sie die Riegelhalterung nach Bedarf nach oben oder unten ein.
- Wenn sich die Halterung in der gewünschten Position befindet, ziehen Sie die vier Bundkopfschrauben (M8 x 20 mm) auf ein Drehmoment von 26 N·m fest.
14. Um sicherzustellen, dass die Tür ordnungsgemäß vorgespannt ist (auf dem Anschlagstift), müssen Sie den Anschlagstift möglicherweise einstellen.

Das Türschloss sollte zweimal klicken, wenn die Tür geschlossen und richtig eingestellt ist. Bewegen Sie den Anschlagstift nach innen oder außen, bis Sie die gewünschte Dichtigkeit und das doppelte Einrasten des Türschlosses erreicht haben.

Die geschlossene Tür sollte nicht klappern, wenn Sie am Türgriff ziehen.

Hinweis: Zum Schließen der Tür und für eine gute Abdichtung ist etwas Kraft erforderlich.

15. Wiederholen Sie diese Schritte an der rechten Seite der Maschine.

Hinweise:



Count on it.