



Kit deflettore termico

Tosaerba con operatore a bordo Z Master® Professional Serie
7500-D

N° del modello 147-7913

Istruzioni di installazione

Installazione

Parti sciolte

Verificate che sia stata spedita tutta la componentistica, facendo riferimento alla seguente tabella.

| Descrizione | Qté | Uso |
|------------------------------------|-----|------------------------------|
| Non occorrono parti | – | Preparazione della macchina. |
| Non occorrono parti | – | Rimuovete il gruppo sedile. |
| Schermo termico | 1 | Montaggio del kit. |
| Vite autofilettante (5/16" x 3/4") | 4 | |
| Rondella piana (5/16") | 4 | |

Nota: Stabilite i lati sinistro e destro della macchina rispetto alla normale posizione di guida.

Preparazione della macchina

1. Parcheggiate la macchina su un terreno pianeggiante.
2. Disinnestate il comando delle lame.
3. Spostate le leve di controllo del movimento verso l'esterno in posizione BLOCCO IN FOLLE.
4. Inserite il freno di stazionamento.
5. Spegnete il motore e togliete la chiave.
6. Lasciate raffreddare la macchina prima di eseguire interventi di regolazione, di manutenzione, di pulizia o di rimessarla.
7. Scollegate il cavo negativo della batteria; fate riferimento al *Manuale dell'operatore*.



Rimozione del gruppo sedile

1. Fate scorrere il sedile totalmente in avanti, poi ruotatelo verso l'alto.
2. Scollegate il cablaggio preassemblato del sedile dal cablaggio preassemblato principale della macchina.
3. Rimuovete la fascetta per cavi che fissa il cablaggio preassemblato del sedile al telaio di montaggio del sedile.
4. Abbassate il sedile.
5. Rimuovete i 4 dadi dell'isolante del sedile, quindi rimuovete il sedile dal telaio ().

Conservate i dispositivi di fissaggio.

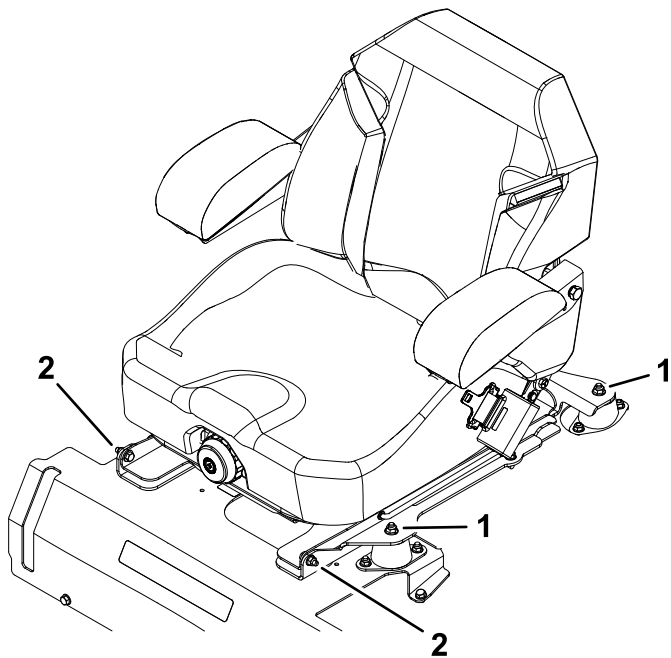


Figura 1

- | | |
|----------------------------------|-------------------------------------|
| 1. Dadi dell'isolante del sedile | 2. Supporto di fissaggio del sedile |
|----------------------------------|-------------------------------------|

6. Rimuovete i supporti di fissaggio che assicurano il sedile alla piastra di supporto e scollegate l'asta.

Conservate i dispositivi di fissaggio.

7. Rimuovete il sedile dalla piastra di supporto.

Montaggio del kit

1. Con la piastra di supporto del sedile rivolta verso l'alto, misurate e contrassegnate la posizione del foro illustrato nella .
2. Eseguite un foro da 7 mm di diametro nella posizione contrassegnata.

⚠ AVVERTENZA

L'utilizzo di un trapano senza una protezione per gli occhi può permettere la penetrazione di detriti negli occhi, causando lesioni personali.

Quando praticate fori, indossate sempre una protezione per gli occhi.

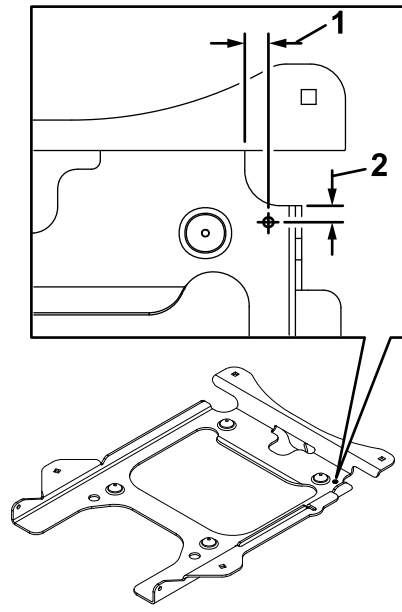


Figura 2

- | | |
|----------|---------|
| 1. 24 mm | 2. 9 mm |
|----------|---------|

3. Capovolgete la piastra di supporto del sedile in modo che il lato inferiore sia rivolto verso l'alto.
4. Accertatevi che lo schermo termico sia orientato correttamente (), collocate lo schermo termico sulla parte inferiore della piastra di supporto del sedile e allineatelo con il foro praticato.
5. Contrassegnate le posizioni dei 3 fori rimanenti sullo schermo termico sulla piastra di supporto del sedile.
6. Rimuovete lo schermo termico.
7. Eseguite 3 fori (7 mm) nella piastra di supporto del sedile.

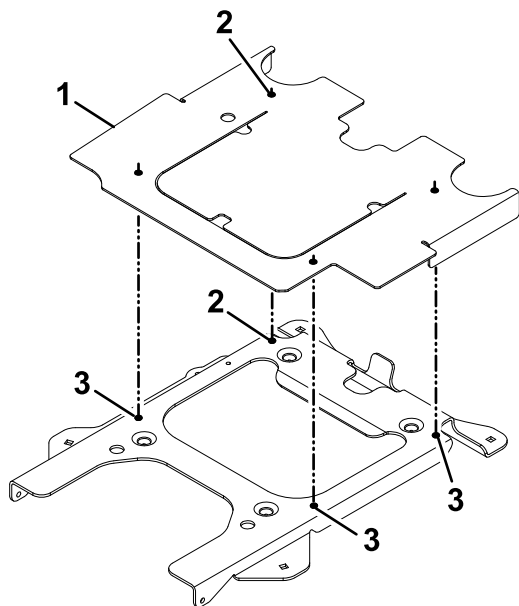


Figura 3

1. Schermo termico
 2. Allineate lo schermo termico a questi fori.
 3. Contrassegnate ed eseguite i fori qui.
-

8. Fissate lo schermo termico alla piastra di supporto del sedile con le 4 viti autofilettanti (5/16" x 3/4") e le 4 rondelle (5/16") come illustrato nella figura .
9. Montate il sedile precedentemente rimosso alla piastra di supporto del sedile e fissatelo alla macchina.
10. Collegate il cablaggio preassemblato del sedile al cablaggio preassemblato della macchina e fissatelo con fascette per cavi, lontano da parti mobili.
11. Collegate il cavo negativo della batteria.

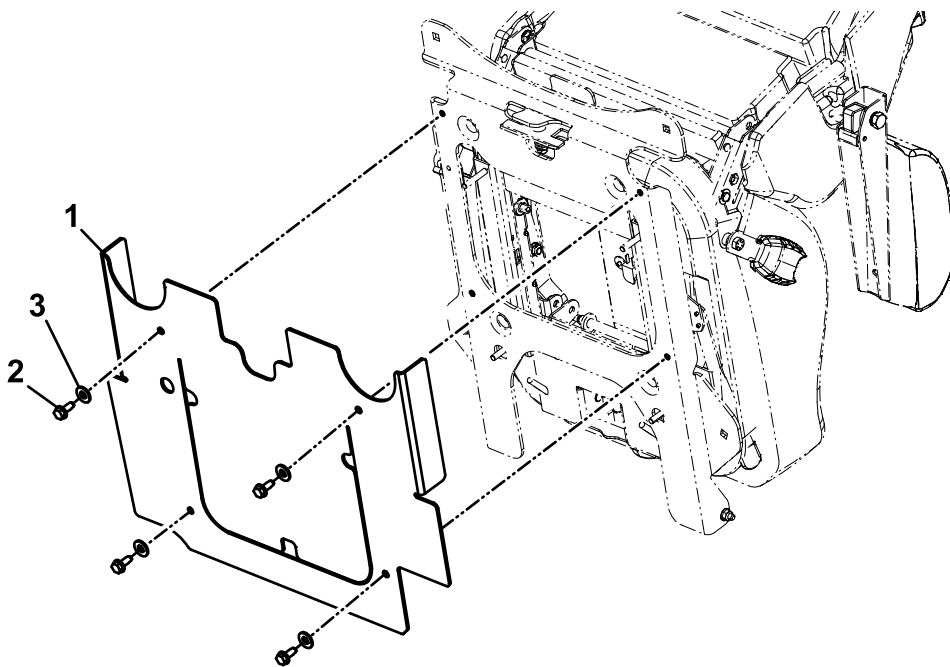


Figura 4

1. Schermo termico
2. Vite autofilettante (5/16" x 3/4")
3. Rondella piana (5/16")