



# Multi-Pro<sup>®</sup> 1250 Græssprøjte

Modelnr. 41106 – Serienr. 230000001 og højere

**Brugervejledning**





## Advarsel



### CALIFORNIEN

#### Advarsel i henhold til erklæring nr. 65

**Udstødningssagen fra dette produkt indeholder kemikalier, der ifølge staten Californien er kræftfremkaldende samt giver medfødte defekter eller andre forplantningsskader.**

**Vigtigt** Motoren i dette produkt er ikke udstyret med en gnistfangerlydpotte. Det er en overtrædelse af California Public Resource Code Section 4442 at bruge eller betjene denne motor på et skovbegrøet, buskbegrøet eller græsbeholdt område som defineret i CPRC 4126. Andre stater eller føderale områder kan have lignende lovgivning.

Dette gnisttændingssystem er i overensstemmelse med de canadiske ICES-002.

# Indholdsfortegnelse

	Side
Indledning .....	3
Sikkerhed .....	3
Sikker brug .....	3
Sikkerhed i forbindelse med kemikalier .....	4
Før betjening .....	4
Under betjening .....	5
Vedligeholdelse .....	7
Lydtryk .....	7
Vibration .....	7
Sikkerheds- og instruktionsmærkater .....	8
Specifikationer .....	11
Ekstraudstyr .....	11
Montering .....	12
Løsdele .....	12
Montering af påfyldningsbeholderen (med antihævertfunktion) .....	13
Montering af Spray Pro-monitoren .....	13
Før betjening .....	14
Kontrol af motorolie .....	14
Kontrol af dæktrykket .....	14
Påfyldning af brændstof .....	14
Kontrol af luftindtagsskærmen .....	15
Kontrol af bremsevæske .....	15
Udskiftning af gearkasse-/hydraulikolie .....	16
Påfyldning af vandtanken .....	16

	Side
Betjening .....	16
Sæt sikkerheden i højsædet .....	16
Køretøjets styretøj .....	16
Kontrol før start .....	18
Start af motoren .....	19
Kørsel af sprøjten .....	19
Standstning af motoren .....	19
Tilkørsel af ny sprøjte .....	19
Transport af sprøjten .....	19
Bugsering af sprøjten .....	20
Sprøjtes styreenheder og dele .....	20
Spray Pro™ -monitor .....	22
Kalibrering af Spray Pro-monitoren .....	23
Justering af bommenes omløbsventiler .....	25
Betjening af sprøjten .....	26
Vedligeholdelse .....	28
Skema over anbefalet vedligeholdelse .....	28
Kontrolliste til daglig vedligeholdelse .....	29
Placering af sprøjten på donkraft .....	30
Eftersyn af hjulene/dækkene .....	30
Serviceeftersyn af luftfilteret .....	30
Serviceeftersyn af motorolien .....	32
Smøring af sprøjten .....	33
Udskiftning af brændstoffilter .....	34
Udskiftning af gearkasse-/hydraulikolie .....	35
Udskiftning af hydraulikoliefilteret .....	35
Skift af pumpedrevets gearkasseolie .....	36
Eftersyn af bremserne .....	36
Justering af parkeringsbremsen .....	36
Justering af forhjulenes spidsning .....	36
Serviceeftersyn af drivremmen .....	37
Justering af styrepumperemmen .....	38
Udskiftning af tændrørene .....	38
Udskiftning af sikringerne .....	39
Serviceeftersyn af batteriet .....	39
Rengøring af sugefilteret .....	41
Rengøring af gennemstrømningsmåleren .....	41
Opbevaring .....	42
Fejlfinding .....	43
Fejlfinding i motor og køretøj .....	43
Fejlfinding i sprøjtesystemet .....	46
Fejlfinding i Spray Pro-monitoren .....	47

# Indledning

Læs denne vejledning omhyggeligt, så du kan lære at betjene og vedligeholde produktet korrekt. Oplysningerne i denne vejledning kan hjælpe dig og andre med at undgå person- og produktskade. Selvom Toro udvikler og fremstiller sikre produkter, er du selv ansvarlig for korrekt og sikker betjening af produktet.

Når du har brug for service, originale Toro-dele eller yderligere oplysninger, bedes du kontakte en autoriseret serviceforhandler eller Toros kundeservice samt have produktets model- og serienummer parat. Figur 1 viser model- og serienummerets placering på produktet.



Figur 1

1. Model- og serienummerets placering

Skriv produktets model- og serienummer på linjerne herunder.

<b>Modelnr.</b> _____
<b>Serienr.</b> _____

Denne vejledning beskriver potentielle risici og oplyser dig om særlige sikkerhedsforanstaltninger, der skal hjælpe dig og andre med at undgå personskade, eventuelt med døden til følge. Ordene **Fare**, **Advarsel** og **Forsigtig** anvendes til at angive risikoniveaet. Uanset risikoniveaet skal du dog altid være yderst forsigtig.

**Fare** angiver en ekstremt stor risiko, der vil medføre alvorlig personskade eller død, hvis de anbefalede forholdsregler ikke følges.

**Advarsel** angiver en risiko, der kan medføre alvorlig personskade eller død, hvis de anbefalede forholdsregler ikke følges.

**Forsigtig** angiver en risiko, der kan medføre mindre personskade, hvis de anbefalede forholdsregler ikke følges.

I denne vejledning benyttes to andre ord til at fremhæve oplysninger. **Vigtigt** gør opmærksom på særlige mekaniske oplysninger, og **Bemærk**: understreger generelle oplysninger, der fortjener særlig opmærksomhed.

# Sikkerhed

Hvis operatøren eller ejeren anvender maskinen forkert, kan det medføre personskade. For at nedsætte risikoen for personskade skal brugeren følge sikkerhedsforskrifterne og altid være opmærksom på **!** advarselssymbolerne, der betyder **FORSIGTIG**, **ADVARSEL** eller **FARE** – ”personlige sikkerhedsforskrifter.” Hvis forskrifterne ikke overholdes, kan det medføre personskade eller død.

Tilsynsførende, operatører og servicepersoner skal være bekendt med følgende standarder og publikationer: (Materialet kan fås ved henvendelse til nedenstående adresse).

- Kode for brandfarlige og brændbare væsker:  
ANSI/NFPA 30
- National Fire Protection Association:  
ANSI/NFPA #505; Powered Industrial Trucks  
National Fire Prevention Association  
Barrymarch Park  
Quincy, Massachusetts 02269 USA.
- ANSI/ ASME B56.8 Personal Burden Carriers  
American National Standards Institute, Inc.  
1430 Broadway New York, New York 10018 USA.
- ANSI/UL 558; Internal Combustion Engine Powered Industrial Trucks  
American National Standards Institute, Inc.  
1430 Broadway  
New York, New York 10018 USA.  
eller  
Underwriters Laboratories  
333 Pvingsten Road  
Northbrook, Illinois 60062 USA.

## Sikker brug

<b>!</b>	<b>Advarsel</b>	<b>!</b>
<b>Sprøjten er et køretøj, som udelukkende er beregnet til anvendelse uden for hovedvejene, og den er ikke udviklet, udstyret eller fremstillet til brug på offentlig vej eller gade eller motorveje.</b>		

## Den tilsynsførendes ansvar

- Du skal sikre dig, at operatørerne er fuldt uddannede og fortrolige med betjeningsvejledningen og alle mærkater på sprøjten.
- Sørg for at fastlægge dine egne specielle procedurer og arbejdsregler ved usædvanlige driftsforhold (f.eks. skråninger, der er for stejle til kørsel med sprøjten).

## Sikkerhed i forbindelse med kemikalier



### Advarsel



**Kemikalier er farlige og kan skade dig, omkringstående personer, dyr, planter, jord eller anden ejendom.**

- **Læs og følg kemikaliets brugsvejledning grundigt, så du blander, bruger og bortskaffer det korrekt.**
- **Undgå at få kemikalier på din eller omkringstående personers hud. Skulle du få kemikalier på huden, skal du øjeblikkeligt vaske det af med rent vand og sæbe.**
- **Bær beskyttelsesbriller og andet beskyttelsesudstyr i overensstemmelse med producentens anbefalinger.**

- Sørg for tilstrækkelig uddannelse, før du bruger eller håndterer kemikalier.
- Brug det rigtige kemikalie til den forhåndenværende opgave.
- Følg kemikalieproducentens brugsvejledning for at bruge kemikaliet på sikker vis.
- Håndter kun kemikalierne på et godt ventileret sted.
- Bær beskyttelsesbriller og andet beskyttelsesudstyr i overensstemmelse med producentens anbefalinger. Sørg for, at så lidt hud som muligt er ubeskyttet, mens du bruger kemikalier.
- Hav altid rent vand ved hånden – især når du fylder sprøjtens tank.
- Undgå at spise, drikke eller ryge, mens du arbejder med kemikalier.
- Vask altid hænderne og andre udækkede områder hurtigst muligt efter arbejdet.
- Bortskaf ubrugte kemikalier og kemikaliebeholdere i overensstemmelse med kemikalieproducentens vejledning og den lokale lovgivning.
- Kemikalier og dampe i tankene er farlige. Du må aldrig kravle ind i tanken eller placere hovedet over eller i åbningen.

## Før betjening

- Betjen først maskinen, når du har læst og forstået indholdet i denne vejledning.
- Tillad **aldrig** børn at betjene sprøjten. Enhver, som bruger sprøjten, skal have kørekort til bil.
- Tillad **aldrig** andre voksne at betjene sprøjten uden, at de først har læst og forstået betjeningsvejledningen. Kun uddannede og autoriserede personer må betjene denne sprøjte. Sørg for, at alle operatører er fysisk og mentalt i stand til at betjene sprøjten.
- Denne sprøjte er konstrueret til kun at bære **operatøren**. Kør **aldrig** med passagerer på sprøjten.
- Sprøjten må **aldrig** betjenes af personer, som er påvirket af medicin eller alkohol. Selv receptpligtig medicin og medicin mod forkølelse kan forårsage dødsghed.
- Kør ikke sprøjten, når du er træt. Sørg for at holde pauser indimellem. Det er meget vigtigt, at du altid er vågen og opmærksom.
- Lær betjeningsanordningerne at kende, og vid, hvordan du stopper motoren hurtigt.
- Hold alle afskærmninger, sikkerhedsanordninger og mærkater i orden og på plads. Hvis en afskærmning, sikkerhedsanordning eller mærkat ikke fungerer efter hensigten, er ulæselig eller beskadiget, skal den repareres eller udskiftes, før maskinen betjenes.
- Bær altid svært fodtøj. Betjen ikke maskinen, mens du bærer sandaler, tennissko eller gummisko. Bær ikke løstsiddende tøj eller smykker, som kan sætte sig fast i bevægelige dele og forårsage personskade.
- Det tilrådes at bære sikkerhedsbriller, sikkerhedssko, lange benklæder og hjelm. Dette er påkrævet i henhold til visse landes lokale sikkerheds- og forsikringsregler.
- Undgå at køre i mørke, især på steder, du ikke kender godt. Hvis du er nødt til at køre, når det er mørkt, skal du køre meget forsigtigt, bruge forlygterne og endda overveje at forsyne maskinen med yderligere lys.
- Vær ekstremt forsigtig, når du kører i nærheden af personer. Vær altid klar over, hvor omkringstående personer befinder sig.
- Kontroller altid de udpegede områder på sprøjten, som er angivet i afsnittet om kontrol før start på side 18 i denne vejledning, før du betjener køretøjet. Hvis der er noget galt, må du **ikke** benytte sprøjten. Sørg for, at problemet afhjælpes, før sprøjten eller påmonteret udstyr betjenes.

- Sørg for, at alle olieslangeforbindelser er skruet stramt til, og at alle slanger er i god stand, før der sættes tryk på systemet.
- Da benzin er meget brandfarligt, skal det håndteres med stor forsigtighed.
  - Brug en godkendt benzindunk.
  - Fjern ikke dækslet fra brændstoftanken, når motoren er varm eller kører.
  - Ryg ikke, mens du håndterer benzin.
  - Fyld brændstoftanken op udendørs, indtil niveauet er ca. 25 mm under tankens top (påfyldningsstudsens bund). Fyld ikke for meget på.
  - Tør eventuel spildt benzin op.

## Under betjening

⚠
Advarsel
⚠

**Motorudstødningen indeholder kulilte, som er en lugtfri, dødbringende gift.**

**Lad ikke motoren køre indendørs eller i et indelukket område.**

- Operatøren skal blive siddende, når sprøjten er i bevægelse. Hold begge hænder på rattet, når det er muligt, og hold til enhver tid arme og ben inden for selve sprøjtekøretøjet.
- Hold altid øje med og undgå lave nedhæng såsom grene på træer, døråbninger og gangbroer. Sørg for, at der er tilstrækkelig plads oven over dig til både sprøjten og dit hoved.
- Hvis ikke køretøjet betjenes sikkert, kan det medføre ulykker. Sprøjten kan vælte og forårsage alvorlige personskader eller død. Kørsel forsigtigt. Sådan forhindres det, at køretøjet vælter, eller operatøren mister kontrollen over det:
  - Vær ekstremt forsigtig, sænk farten, og hold sikker afstand rundt om bunkere, grøfter, vandløb, ramper, steder du ikke kender eller ethvert sted, hvor forholdene skifter pludseligt, hvad angår jordbundsforholdene eller forhøjninger i terrænet.
  - Hold øje med huller eller andre skjulte farer.
- Vær ekstra forsigtig, når du betjener sprøjten på våde overflader, i dårligt vejr, ved højere hastigheder eller med fuld last. Standsningstiden og bremselængden øges med fuld last.
- Undgå at stoppe og starte pludseligt. Skift ikke fra bak til fremadkørsel eller fremadkørsel til bak uden først at standse helt op.
- Sænk farten, før du drejer. Forsøg ikke at dreje skarpt eller udføre pludselige manøvrer eller andre usikre kørselshandlinger, som kan medføre, at du mister herredømmet over sprøjten.
- Før du bakker, skal du se bagud og sikre dig, at der ikke er nogen bag dig. Bak langsomt.
- Hold øje med trafikken, når du er i nærheden af eller krydser veje. Hold altid tilbage for fodgængere og andre køretøjer. Denne sprøjte er **ikke** beregnet til brug på gader eller motorveje. Vis altid af, når du skal dreje, eller stop tidsnok til, at andre mennesker ved, hvad din hensigt er. Overhold alle færdselsregler og -bestemmelser.
- Sprøjtens el- og udstødningssystemer kan fremkalde gnister, som kan antænde eksplosive materialer. Betjen aldrig sprøjten i eller i nærheden af et område, hvor der er støv eller røggasser i luften, som er eksplosive.
- Hvis du nogen sinde er usikker på en sikker betjening, skal du **standse arbejdet** og spørge din tilsynsførende.

- Berør ikke motoren eller lyd-potten, mens motoren kører, ej heller lige efter, at den er stoppet. Disse områder kan være varme nok til at forårsage forbrændinger.
- Hvis maskinen vibrerer unormalt, skal du omgående standse, og vente på, at al bevægelse standser. Efterse sprøjten for skader, og reparer alle skader, før du genoptager brugen af maskinen.
- Før du forlader sædet:
  - A. Stop maskinen.
  - B. Sæt gearstangen i neutral position (frigear), og aktiver parkeringsbremsen.
  - C. Drej tændingsnøglen til slukket position.
  - D. Fjern herefter tændingsnøglen.

**Bemærk:** Hvis sprøjten standses på en hældning, skal hjulene blokeres, når du stiger af sprøjten.

## Bremsning

- Sænk farten, før du nærmer dig en forhindring. Således får du ekstra tid til at standse eller undvige. Hvis du rammer en forhindring, kan sprøjten og dens indhold blive beskadiget, og hvad vigtigere er, du og din passager kan komme til skade.
- Køretøjets bruttovægt har stor indflydelse på din evne til at standse og/eller dreje. Tung last og påmonteret udstyr gør, at sprøjten er sværere at standse eller dreje. Jo tungere lasten er, jo længere tager det at standse.
- Græs og fortove er langt glattere, når det er vådt. Det kan tage to til fire gange længere at standse på våde overflader end på tørre overflader. Hvis du kører gennem stillestående vand, der er dybt nok til at gøre bremserne våde, vil de ikke fungere ordentligt, før de er tørre. Når du er kørt gennem vand, bør du teste bremserne for at sikre dig, at de fungerer korrekt. Hvis de ikke gør det, skal du køre langsomt, mens du trykker let på bremsepedalen. Så vil bremserne tørre.

## Betjening på bakker og i vanskeligt terræn

Betjening af sprøjten på en skråning kan medføre, at den vælter eller ruller, eller motoren kan sætte ud, og du kan miste fart på bakken. Dette kan medføre personskade.

- Accelerer ikke hurtigt, og brems ikke pludseligt hårdt op, når du bakker ned ad en bakke, især ikke med last.
- Kør aldrig på tværs af en stejl bakke. Kør altid lige op eller ned, eller kør rundt om bakken.
- Hvis motoren sætter ud, eller du begynder at miste fart, mens du kører op ad en bakke, skal du gradvist bremse ned og langsomt bakke lige ned ad bakken.
- Det kan være farligt at dreje, mens du kører op eller ned ad bakker. Hvis du er nødt til at dreje på en bakke, skal du gøre det langsomt og forsigtigt. Foretag aldrig skarpe eller hurtige drejninger.
- Tung last påvirker stabiliteten. Reducer belastningen og farten, når du betjener sprøjten på bakker.
- Undgå at standse på bakker, især med last på. Det tager længere tid at standse under kørsel ned ad bakke end på plan grund. Hvis sprøjten skal standses, skal du undgå pludselige hastighedsskift, som kan forårsage, at den vælter eller ruller. Brems ikke pludseligt hårdt op, mens du ruller baglæns ned ad bakke, da dette kan få sprøjten til at vælte.

- The Toro Company anbefaler kraftigt, at det ekstra styrtbøjleudstyr monteres, når der arbejdes i bakket terræn. Hvis du monterer væltebeskyttelse, skal du altid bære selen, når du betjener sprøjten.
- Sænk farten, og mindsk lasten, når du kører i ujævnt terræn og i nærheden af kantsten, huller og andre pludselige forandringer i terrænet. Lasten kan forrykkes og gøre sprøjten ustabil.



### Advarsel



**Pludselige forandringer i terrænet kan give pludselige ratbevægelser, som kan medføre skader på hænder og arme.**

- **Sænk farten, når du kører i ujævnt terræn og i nærheden af kantsten.**
- **Hold løst fast i ratkransen. Hold hænderne fri af rattets eger.**

## Lastning

Lastens vægt kan ændre sprøjtenes tyngdepunkt og sprøjte håndteringen. Følg disse retningslinjer for at undgå at miste herredømmet og blive udsat for personskade:

- Mindsk læssets vægt, når du kører på bakker og i ujævnt terræn for at undgå, at sprøjten vælter.
- Flydende læs kan forskydes. Det sker hyppigst under drejning, kørsel op eller ned ad bakke, ved pludseligt skiftende hastigheder eller når du kører hen over ujævne overflader. Læs, der flytter sig, kan få sprøjten til at vælte.
- Når du kører med et tungt læs, skal du sænke farten og tage højde for tilstrækkelig bremselængde. Brems ikke pludseligt op. Vær ekstra forsigtig på bakker.
- Vær opmærksom på, at en tung last øger bremselængden og mindsker maskinens evne til at dreje hurtigt uden at vælte.

## Vedligeholdelse

- Det er kun tilladt kvalificeret og autoriseret personale at vedligeholde, reparere, justere eller efterse sprøjten.
- Før serviceeftersyn og justeringer af maskinen: Stop motoren, aktiver parkeringsbremsen, og fjern nøglen fra tændingen for at forhindre, at nogen kommer til at starte motoren ved et uheld.
- Hold alle møtrikker, bolte og skruer korrekt tilspændt for at sikre, at hele maskinen er i god stand.
- Undgå brand: Hold motorområdet fri for for meget fedt, græs, blade og ophobet snavs.
- Brug aldrig åben ild til at kontrollere niveauet eller lækage af brændstof eller batterielektrolyt.
- Hvis motoren skal køre for at udføre en vedligeholdelsesjustering, skal du holde hænder, fødder, tøj og alle kroppsdele væk fra motoren og alle bevægelige dele. Hold alle personer på afstand.
- Brug ikke åbne brændstofbeholdere eller brændbare rensesvæsker til rengøring af dele.
- **Juster ikke** kørselshastighedsregulatoren. Få en autoriseret Toro-forhandler til at kontrollere kørselshastigheden for at sikre sikkerhed og nøjagtighed.
- Hold kroppen og hænder væk fra splithulslækager eller dyser, der sprøjter højtryksolie ud. Brug pap eller papir til at finde eventuelle lækager. Olie, der trænger ud under tryk, kan trænge gennem huden og forårsage skader, der kræver kirurgisk behandling inden for få timer af en kvalificeret kirurg, da der ellers kan opstå koldbrand.
- Kontakt en autoriseret Toro-forhandler, hvis det nogen sinde skulle være nødvendigt med større reparationer, eller du har brug for anden hjælp.
- Køb altid originale Toro-reservedele og originalt tilbehør for at være sikker på optimal ydeevne og sikkerhed. Reservedele og tilbehør fremstillet af andre producenter kan være farlige. Ændringer af denne sprøjte på nogen som helst måde kan påvirke dens drift, ydeevne, holdbarhed eller dens brug og kan medføre personskaade eller død. Sådan brug kan gøre garantien ugyldig.

## Lydtryk

Maskinen har et maksimalt lydtryk ved brugerens øre på 82 dBA, baseret på målinger af identiske maskiner i henhold til Direktiv 98/37/EF.

## Vibration

Maskinen overstiger ikke et vibrationsniveau for hænder/arme på  $2,5 \text{ m/s}^2$ , baseret på målinger af identiske maskiner i henhold til Direktiv 98/37/EF.

Maskinen overstiger ikke et vibrationsniveau for hele kroppen på  $0,5 \text{ m/s}^2$ , baseret på målinger af identiske maskiner i henhold til Direktiv 98/37/EF.

# Sikkerheds- og instruktionsmærkater

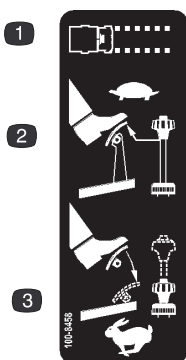


Sikkerheds- og instruktionsmærkaterne kan nemt ses af operatøren og er placeret tæt på potentielle risikoområder. Beskadede eller bortkomne mærkater skal udskiftes.



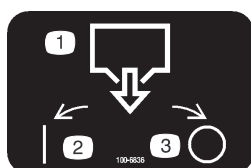
**104-7634**

1. Læs *betjeningsvejledningen*.



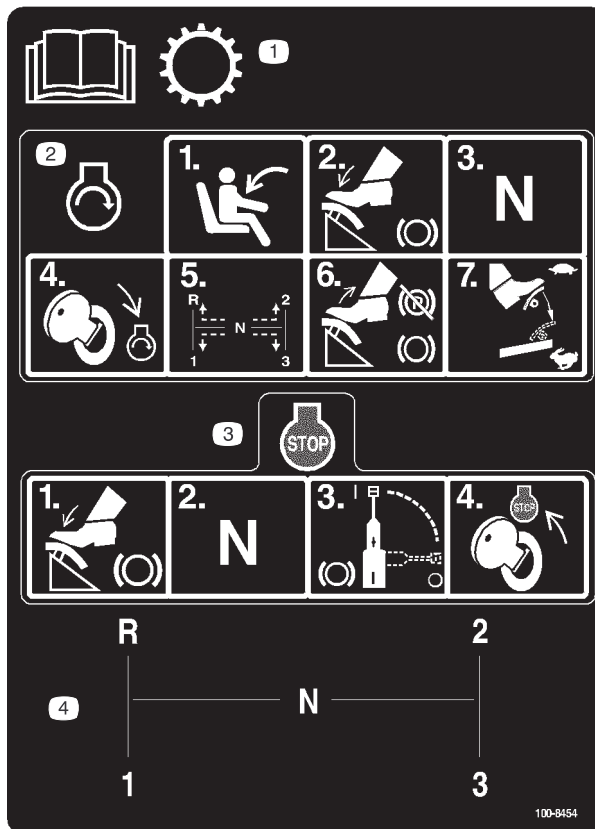
**100-8458**

1. Kørselshastighed
2. Maskinen kan indstilles til lav hastighed ved at reducere trykket på speederen og trække hastighedsbegrænseren op.
3. Maskinen kan indstilles til høj hastighed ved at træde speederen ned og skubbe hastighedsbegrænseren ned.



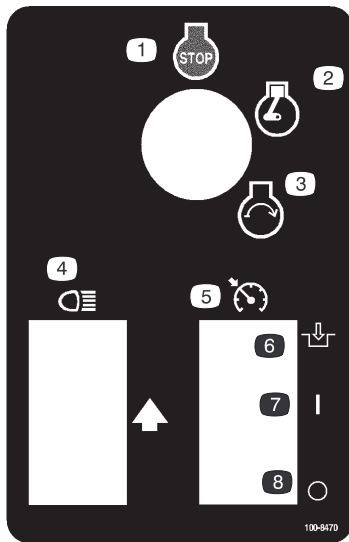
**100-6836**

1. Dræning af tanken
2. Til
3. Fra



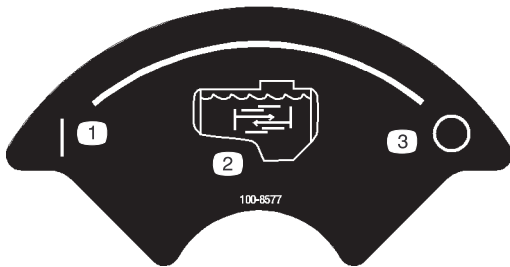
**100-8454**

1. Læs *betjeningsvejledningen* for at få oplysninger om gearkassen.
2. Motoren startes ved at sidde på førersædet og træde bremsen ned, sætte gearstangen i neutral position (frigear), dreje tændingsnøglen til motorstart, indstille gearstangen i det ønskede gear, slippe bremsepedalen og træde speederen ned til den ønskede hastighed.
3. Motoren standes ved at træde på pedalen, sætte gearstangen i neutral position (frigear), aktivere bremsen og dreje tændingsnøglen til motorstop.
4. Gearstangens gearmønstre



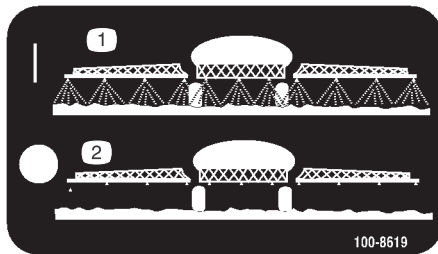
100-8470

- |   |               |
|---|---------------|
| 1. Motorstandsning  | 6. Indkobling |
| 2. Motorkørsel  | 7. Til        |
| 3. Motorstart   | 8. Fra        |
| 4. Forlygter  |               |
| 5. Betjeningsgreb til motorens neutrale indstilling (frigear) |               |



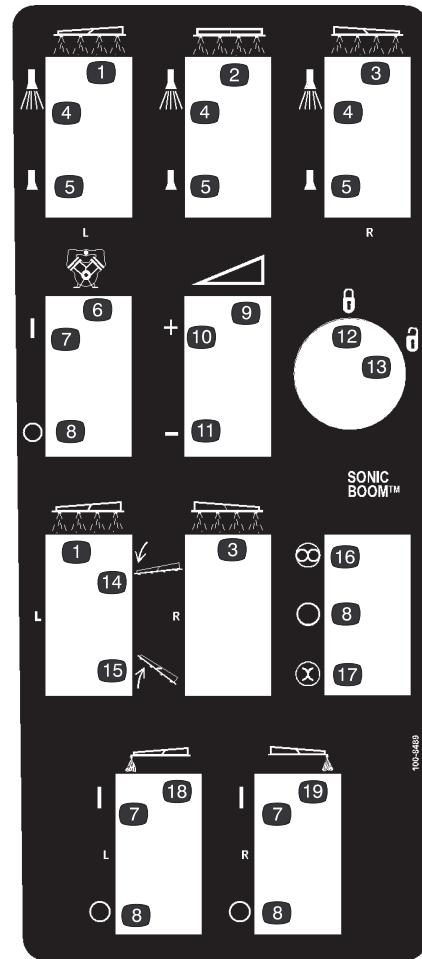
100-8577

- |             |        |
|-------------|--------|
| 1. Til      | 3. Fra |
| 2. Omrøring |        |



100-8619

- |                |                |
|----------------|----------------|
| 1. Sprøjte til | 2. Sprøjte fra |
|----------------|----------------|



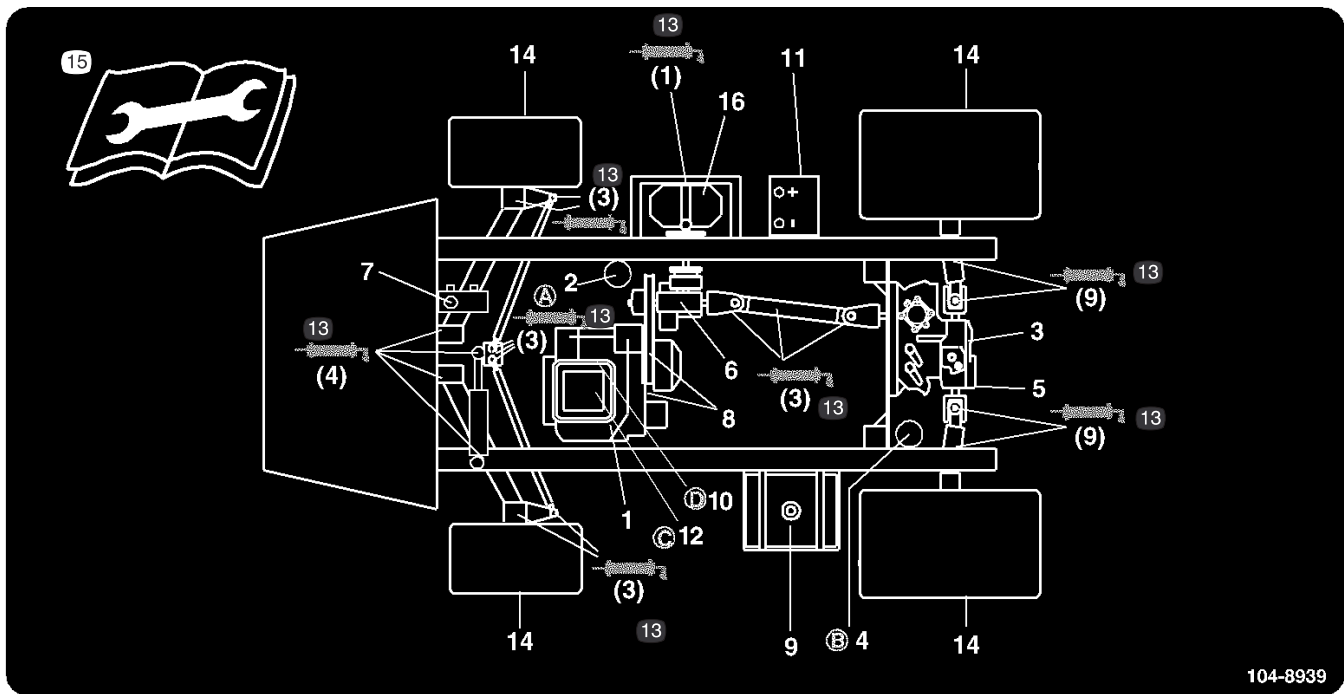
100-8489

- |  |                             |
|--|-----------------------------|
| 1. Venstre bom                                 | 11. Mindske                 |
| 2. Midterste bom                               | 12. Låst                    |
| 3. Højre bom                                   | 13. Ulåst                   |
| 4. Sprøjte til                                 | 14. Sænk bommen.            |
| 5. Sprøjte fra                                 | 15. Hæv bommen.             |
| 6. Pumpe                                       | 16. Automatisk              |
| 7. Til   | 17. Manuel                  |
| 8. Fra   | 18. Skummarkør, venstre bom |
| 9. Trinløs regulerbar indstilling, sprøjtetryk | 19. Skummarkør, højre bom   |
| 10. Øge  |                             |



100-8386

- |              |               |
|--------------|---------------|
| 1. Brændstof | 3. Halvt fuld |
| 2. Tom       | 4. Fuld       |



104-8939

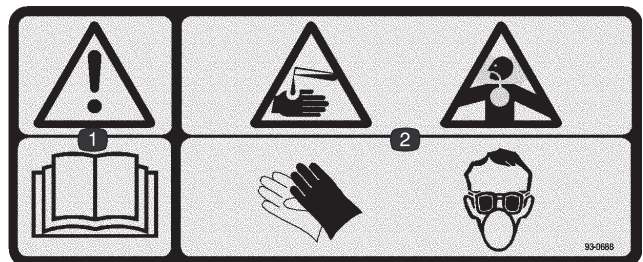
104-8939

- |  |                             |                          |   |
|--|-----------------------------|--------------------------|---|
| 1. Motoroliestand (oliepind)                       | 4. Gearkassehydraulikfilter | 9. Brændstof, kun blyfri | 14. Dæktryk   |
| 2. Motoroliefilter                                 | 5. Hydraulikoliesi          | 10. Brændstoffilter      | 15. Læs instruktionerne, før der foretages servicering eller vedligeholdelse. |
| 3. Oliestand, gearkasse/hydrauliksystem (oliepind) | 6. Gearkassens oliestand    | 11. Batteri              | 16. Pumpe   |
|  | 7. Bremsvæske               | 12. Luftfilter           |   |
|  | 8. Remme, styring og drift  | 13. Fedt                 |   |



87-0570

1. Advarsel – læs *betjeningsvejledningen*.
2. Fare for elektrisk stød, strømkabler i luften – pas på strømkabler i luften.
3. Fare for knusning, bom – hold omkringstående personer på sikker afstand af maskinen.



93-0688

1. Advarsel – læs *betjeningsvejledningen*.
2. Fare for ætsende væske/kemisk forbrænding og indånding af giftig gas – bær hånd-/hud-/øjen- og åndedrætsbeskyttelse.



100-8621

1. Advarsel – læs *betjeningsvejledningen*.
2. Tippefare – kør langsomt over ujævnt terræn, og når du drejer.
3. Den maksimalt tilladte belastning er 585 kg, og operatørens og tilbehørets vægt må højst være 158 kg. Køretøjets vægt er 572 kg, og den maksimale bruttovægt for køretøjet er 1589 kg.
4. Fare for fald og skader på arme/ben – medtag ikke passagerer, og hold altid arme og ben inden for køretøjet.
5. Motoren standes ved at træde på pedalen, sætte gearstangen i neutral position (frige gear), aktivere parkeringsbremsen og dreje tændingsnøglen til motorstop og tage nøglen ud.

## Specifikationer

**Bemærk:** Specifikationer og design kan ændres uden forudgående varsel.

Egenvægt	571,5 kg
Vægt med standardsprøjtesystem, tom, uden operatør	739 kg
Vægt med standardsprøjtesystem, fuld, uden operatør	1406 kg
Køretøjets maksimale bruttovægt (på en jævn flade)	1587,6 kg
Tankens kapacitet	605,6 l
Samlet bredde uden standardsprøjtesystem	142 cm
Samlet bredde med standardsprøjtesystem	305 cm
Samlet højde med standardsprøjtesystem til toppen af tanken	109 cm
Samlet højde med standardsprøjtesystem til toppen af bommene, som opbevares i et X-mønster	188 cm
Afstand fra jorden:	11,4 cm
Akselafstand	157 cm

## Ekstraudstyr

Toro Company fremstiller ekstraudstyr og tilbehør, som du kan købe separat og montere på sprøjten. Kontakt en autoriseret serviceforhandler for at få en komplet liste over ekstraudstyr til sprøjten.

# Montering

**Bemærk:** Maskinens venstre og højre side ses fra den normale betjeningsposition.

For at bruge sprøjten **skal du anskaffe og montere et bomsæt og dyser**. Kontakt en autoriseret Toro-distributør for at få information om de tilgængelige bomsæt og tilbehør. Når du har monteret bommene og dyserne, skal du før den første brug af sprøjten justere bommens omløbsventiler, så trykket og doseringen forbliver den samme for alle bommene, når du frakobler en eller flere bomme. Se afsnittet Justering af bommens omløbsventiler på side 25.



## Forsigtig



**Uden et påmonteret bomsæt kan sprøjten sprøjte kemikalier ud af bommens ventiler og derved muligvis skade omkringstående personer eller forårsage beskadigelse af ejendom.**

**Anvend ikke sprøjten uden at have monteret et bomsæt og dyser.**

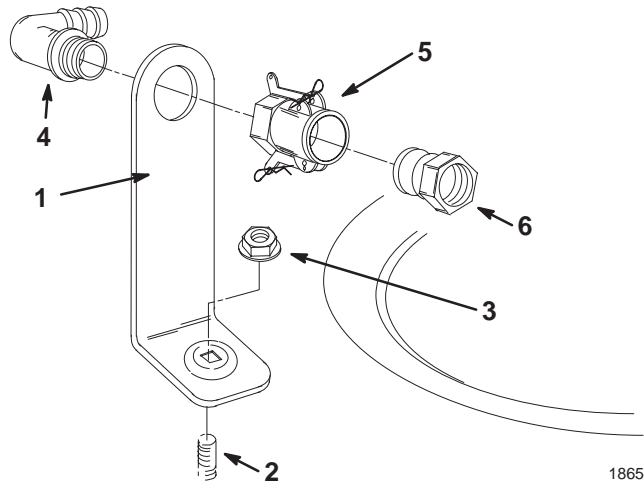
## Løsdele

**Bemærk:** Brug skemaet herunder til at kontrollere, at alle dele er blevet leveret.

Beskrivelse	Antal	Anvendelse
90 graders beslag	1	Monter påfyldningsbeholderen (med anti-hævertfunktion).
Hurtigkobler	1	
Slangeadapter	1	
Beslag til påfyldningsbeholder	1	
Flangemøtrik, 5/16 tomme	1	
Låseclips	2	
Spray Pro-monitor	1	Monter Spray Pro-monitoren.
Holder	1	
Flangehovedbolt, 3/4 tomme	2	
Flangemøtrik, 1/4 tomme	2	
Møtrik	2	
Spændeskive	2	
Brædebolt	2	
Nøgle	2	Sættes i tændingen.
Brugervejledning	1	Læs før betjening af maskinen.
Betjeningsvejledning til motor	1	
Operatørvideo	1	Se før betjening af maskinen.
Reservedelskatalog	1	Bruges til bestilling af reservedele.
Registreringskort	1	Udfyld og returner til Toro.
Skema til kontrol før levering	1	Udfyldes og gemmes i din kundemappe.

## Montering af påfyldningsbeholderen (med antihævertfunktion)

1. Tag gummihætten af tappen på tankens strop (fig. 2).



Figur 2

- |                                   |                      |
|-----------------------------------|----------------------|
| 1. Beslag til påfyldningsbeholder | 4. 90 graders knærør |
| 2. Tap                            | 5. Hurtigkobler      |
| 3. Flangemøtrik, 5/16 tomme       | 6. Slangeadapter     |

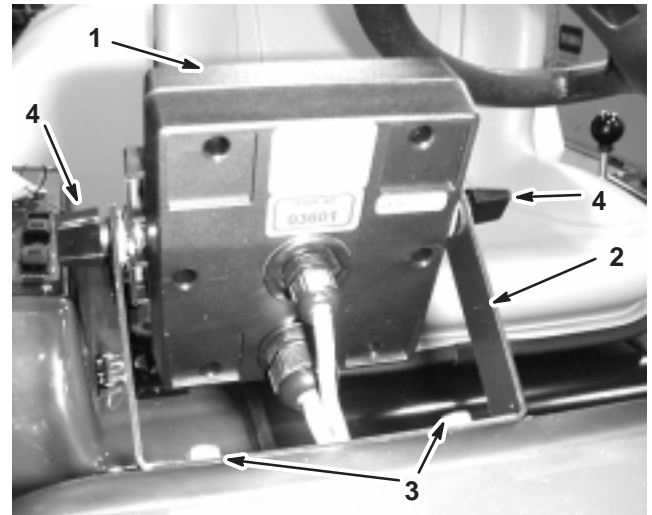
2. Placer beslaget til påfyldningsbeholderen på tappen, og fastgør den med en flangemøtrik (5/16 tomme) (fig. 2).
3. Før 90 graders-knærørets gevind-ende gennem beslaget, og skru hurtigkobleren på beslaget (fig. 2).

**Bemærk:** Monter beslaget, så den åbne ende peger mod tankens åbning. Derved løber vandet ind i tanken, når du fylder den.

4. Monter slangeadapteren på hurtigkobleren (fig. 2).
5. Fastlås adapteren ved at svinge håndtagene mod adapteren og derefter fastgøre dem med låseclipsene.

## Montering af Spray Pro-monitoren

1. Monter monitorbeslaget på instrumentbrættet (fig. 3) ved hjælp af to flange-hovedbolte (1/4 x 3/4 tomme) og to flangemøtrikker (1/4 tomme).

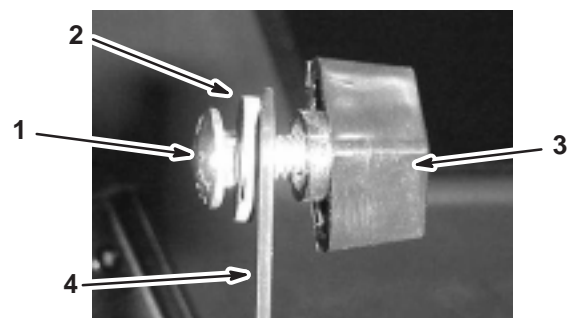


Figur 3

- |                      |                                       |
|----------------------|---------------------------------------|
| 1. Spray Pro-monitor | 3. Flange-hovedbolte, 1/4 x 3/4 tomme |
| 2. Holder            | 4. Møtrik                             |

2. Påsæt de to bræddebolte, gummiskiver og møtrikker på beslaget løst som illustreret på figur 3 og 4.

**Bemærk:** Monter brædeboltene og gummiskiverne på beslagets inderside og møtrikkerne på ydersiden.

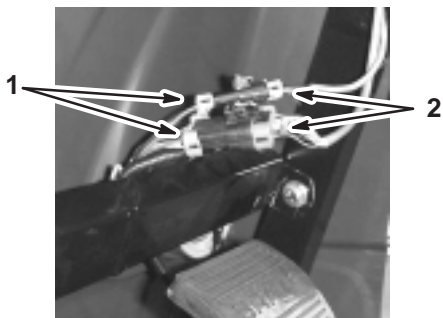


Figur 4

- |               |           |
|---------------|-----------|
| 1. Brædebolt  | 3. Møtrik |
| 2. Gummiskive | 4. Beslag |

3. Fjern den store krans fra hullet i instrumentbrættet, og skru kablerne på monitoren gennem kransen og instrumentbrættet.
4. Monter kransen på instrumentbrættet.
5. Monter Spray Pro-monitoren på brædeboltens hoveder (fig. 3), og stram møtrikkerne for at fastgøre den.

6. Tilslut Spray Pro-monitorens ledninger til lednings-konnektorerne under instrumentbrættet (fig. 5).



Figur 5

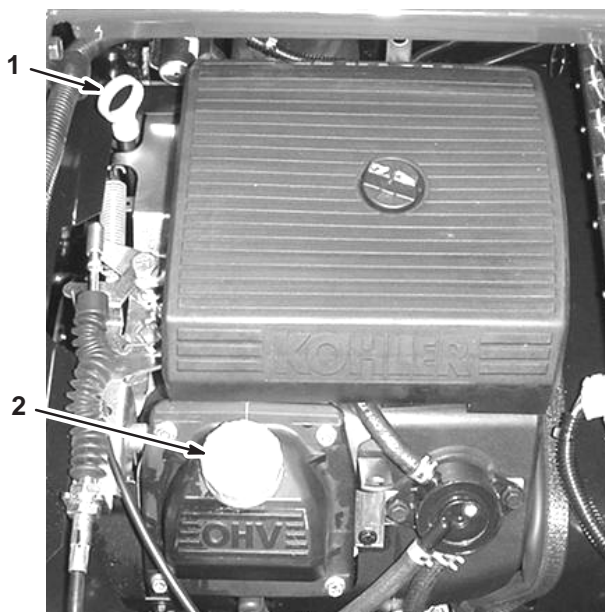
1. Konnektorer fra sprøjten
2. Konnektorer fra monitoren

## Før betjening

### Kontrol af motorolie

Motoren leveres med olie i krumtaphuset, men oliestanden skal alligevel kontrolleres, før og efter motoren startes første gang.

1. Parker maskinen på en plan flade.
2. Fjern oliepinde, og tør den af med en ren klud (fig. 6). Sæt oliepinde ned i oliepinsdrøret, og sørg for, at den sidder helt i bund. Fjern oliepinde, og kontroller oliestanden.



Figur 6

1. Oliepind
2. Påfyldningsdæksel

3. Hvis oliestanden er lav, skal du tage påfyldningsdækslet af ventildækslet (fig. 6), og hælde olie i åbningen, indtil oliestanden når op til Full-mærket på oliepinde. Se afsnittet Serviceeftersyn af motorolien på side 32, hvor du kan finde den korrekte olietype og viskositet. Hæld langsomt olie på, og kontroller niveauet ofte under denne proces. **Fyld ikke for meget på.**
4. Sæt oliepinde helt på plads.

### Kontrol af dæktrykket

Kontroller dæktrykket hver 8. time eller dagligt for at sikre, at niveauerne er korrekte. Pump dækkene op til 124 kPa (18 psi). Kontroller også dækkene for slitage og beskadigelse.

### Påfyldning af brændstof



Fare



Under visse forhold er benzin meget brandfarlig og yderst eksplosiv. En brand eller eksplosion forårsaget af benzin kan give dig eller andre forbrændinger samt medføre tingskade.

- **Fyld tanken udendørs i et åbent område, når motoren er kold. Tør eventuel spildt benzin op.**
- **Fyld ikke brændstoftanken helt op. Fyld benzin på brændstoftanken, indtil niveauet er 25 mm under bunden af påfyldningsstudsene. Denne tomme plads giver benzinen i brændstoftanken plads til at udvide sig.**
- **Ryg aldrig, når du håndterer benzin, og hold dig på afstand af åben ild eller steder, hvor benzindampe kan antændes af en gnist.**
- **Opbevar benzin i en godkendt beholder og utilgængeligt for børn. Køb kun benzin til 30 dages forbrug.**
- **Anbring altid benzindunke på jorden et stykke fra sprøjten, før påfyldning påbegyndes.**
- **Fyld ikke benzindunke inde i et køretøj eller på en lastbil eller anhænger, da indvendige tæpper eller plastikforinger i lastbiler kan isolere dunken og forsinke tabet af eventuel statisk elektricitet.**
- **Når det er praktisk muligt, skal benzindrevet udstyr afmonteres fra lastbilen eller anhænger, og udstyret skal påfyldes med hjulene på jorden.**
- **Hvis dette ikke er muligt, skal påfyldningen af udstyret finde sted på en lastbil eller anhænger med en løs dunk i stedet for direkte fra benzinstanderen.**
- **Hvis det er nødvendigt at benytte benzinstanderen, skal spidsen af slangen hele tiden være i kontakt med kanten af åbningen i brændstoftanken eller -dunken, indtil påfyldningen er afsluttet.**

## Anbefalet benzintype

Brug frisk, ren, **blyfri**, almindelig benzin (mindst 87 oktan). Blyholdig benzin kan anvendes, hvis blyfri almindelig benzin ikke fås.

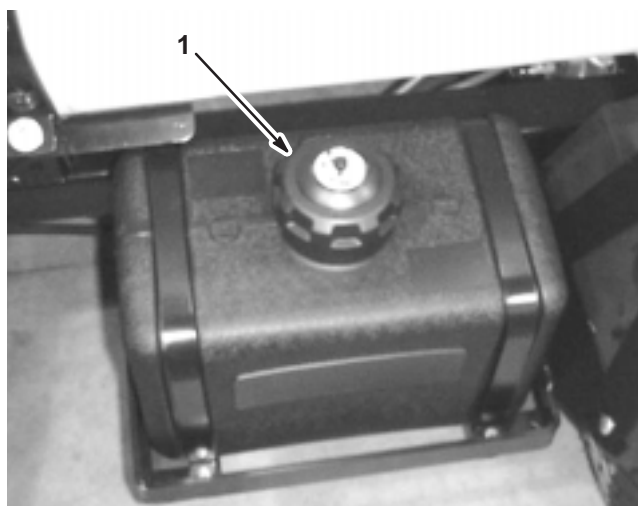
**Vigtigt** Brug aldrig benzin, der indeholder **methanol**, benzin, der indeholder mere end 10% ethanol, benzintilsætningsstoffer eller hvid gas, da dette kan medføre skader på motorens brændstofsistem.

## Opfyldning af brændstoftanken

Brændstoftankens kapacitet er cirka 21 l.

**Bemærk:** Brændstoftankens dæksel indeholder en måler, som viser brændstofstanden. Kontroller den jævnligt.

1. Sluk for motoren, og aktiver parkeringsbremsen.
2. Rengør området omkring brændstofdækslet (fig. 7).



Figur 7

1. Brændstofdæksel

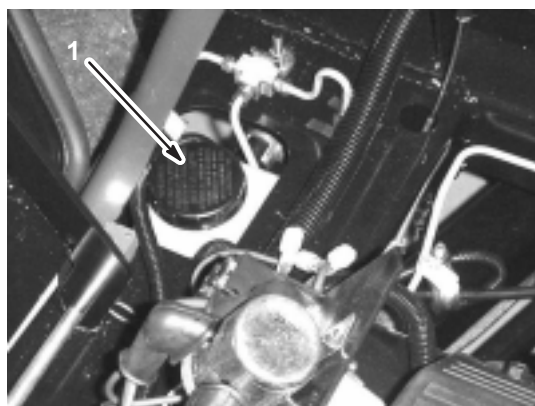
3. Fjern brændstofdækslet.
4. Fyld tanken op til ca. 1 tomme under toppen af tanken (bunden af påfyldningsstuds). Dette giver benzinen i brændstoftanken plads til at udvide sig. **Fyld ikke for meget på.**
5. Skru brændstofdækslet godt fast.
6. Tør eventuel spildt benzin op.

## Kontrol af luftindtagsskærmen

Kontroller og rengør luftindtagsskærmen på motorens forside efter behov for hver 8 driftstimer.

## Kontrol af bremsevæske

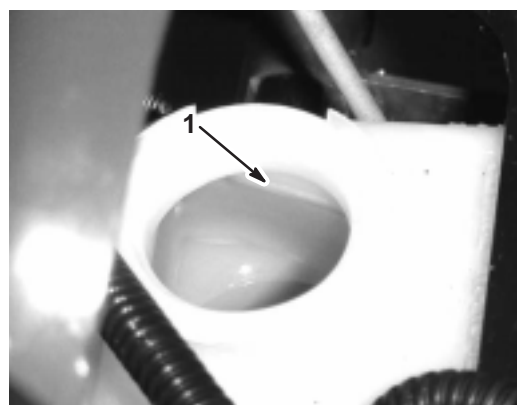
Bremsevæskebeholderen leveres fra fabrikken fyldt med DOT 3-bremsevæske. Kontroller standen hver dag, før motoren startes.



Figur 8

1. Bremsevæskebeholder

1. Anbring sprøjten på en plan overflade, aktiver parkeringsbremsen, sluk tændingen, og fjern nøglen.
2. Væskestanden skal nå op til Full-linjen på beholderen (fig. 9).



Figur 9

1. Full-linje

3. Hvis væskestanden er lav, skal du rengøre området omkring dækslet, tage dækslet af, og derefter efterfylde til det korrekte niveau. **Fyld ikke for meget på.**

## Udskiftning af gearkasse-/hydraulikolie

1. Anbring sprøjten på en plan overflade, aktiver parkeringsbremsen, sluk tændingen, og fjern nøglen.
2. Fjern oliepinden fra gearkassen, og tør den af med en ren klud (fig. 10).



Figur 10

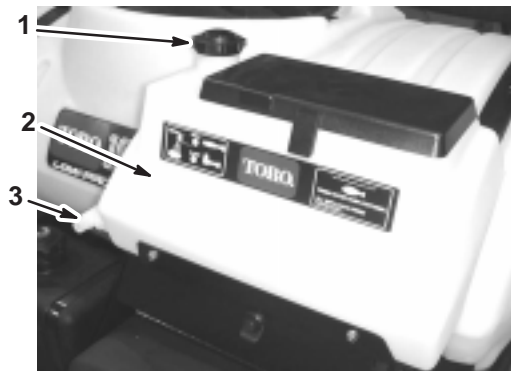
1. Oliepind
2. Påfyldningshul

**Vigtigt** Pas på, at der ikke trænger snavs og andre kontaminanter ned i åbningen, når du kontrollerer olien i gearkassen.

3. Sæt oliepinden ned i oliepinsrøret, og sørg for, at den sidder helt i bund. Fjern oliepinden, og kontroller oliestanden.
4. Oliestanden i gearkassen bør nå op til den flade del af oliepinden. Hvis det ikke er tilfældet, skal du fylde beholderen med en passende mængde olie. Se afsnittet Udskiftning af gearkasse-/hydraulikolie på side 35.
5. Sæt oliepinden helt på plads.

## Påfyldning af vandtanken

Sprøjten er udstyret med en vandtank (fig. 11), som indeholder vand, du kan bruge til at vaske kemikalier af huden, øjnene eller andre kropsdele, hvis du ved et uheld skulle få kemikalier på dig. Fyld altid vandtanken med rent vand, før du håndterer eller blander kemikalier.



Figur 11

1. Påfyldningsdæksel
2. Vandtank
3. Taphane

Vandtankens taphane åbnes ved at dreje håndtaget på taphanen mod sprøjtes forende.

## Betjening

**Bemærk:** Maskinens venstre og højre side ses fra den normale betjeningsposition.

### Sæt sikkerheden i højsædet

Læs alle sikkerhedsforskrifterne nøje, og gør dig bekendt med de symboler, der findes i afsnittet om sikkerhed. Disse oplysninger kan hjælpe dig eller omkringstående personer med at undgå at komme til skade.

## Køretøjets styretøj

### Speeder

Speederen (fig. 12) giver operatøren mulighed for at variere køretøjets kørselshastighed. Når du træder pedalen længere ned, øges kørselshastigheden. Når du slipper pedalen, sænkes sprøjtes hastighed, og motoren kører i tomgang.



Figur 12

1. Speeder 2. Bremsepedal

## Bremsepedal

Bremsepedalen bruges til at standse sprøjten eller sænke farten (fig. 12).

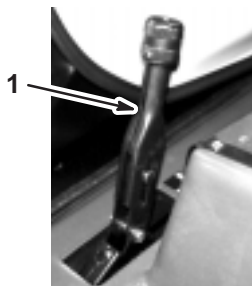
**! Forsigtig !**

**Bremser kan blive slidte eller kan justeres forkert, hvilket kan medføre personskaade.**

**Hvis bremsepedalen vandrer til inden for 2,5 cm fra køretøjets gulvbræt, skal bremserne justeres eller reparerer.**

## Parkeringsbremse

Parkeringsbremsen er et stort håndtag til højre for førersædet. (fig. 13). Aktiver parkeringsbremsen, når du har tænkt dig at forlade førersædet. Derved forhindrer du, at sprøjten bevæges ved et uheld. Træk håndtaget op og tilbage for at aktivere parkeringsbremsen. Parkeringsbremsen deaktiveres ved at skubbe håndtaget fremad og ned. Hvis sprøjten er parkeret på en stejl hældning, skal parkeringsbremsen aktiveres og stopklodser placeres bag hjulene.



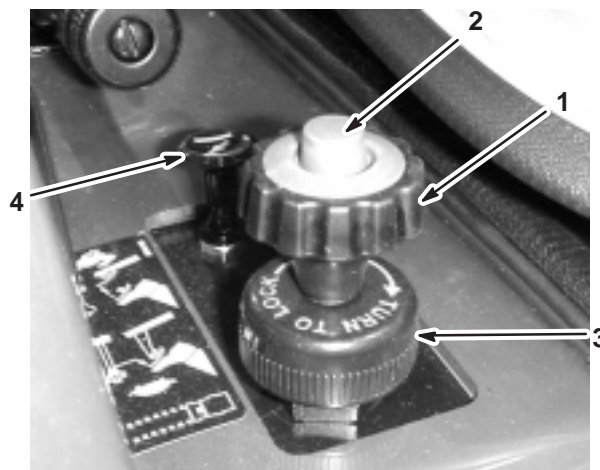
Figur 13

1. Parkeringsbremsehåndtag

## Hastighedsbegrænser

Hastighedsbegrænseren er en stor knap, som er placeret til højre for førersædet (fig. 14). Den gør det muligt at indstille, hvor langt speederpedalen kan trædes ned ved at begrænse sprøjten maksimale hastighed.

**Bemærk:** Køretøjet styrer doseringen baseret på hastigheden. Du behøver således ikke holde en konstant fart for at opnå en konstant dosering.



Figur 14

1. Hastighedsbegrænsergreb 3. Låsering  
2. Hastighedsbegrænserknap 4. Choker

Indstil hastighedsbegrænseren på følgende måde:

1. Træd ned på speederen for at opnå den ønskede hastighed.
2. Tryk på knappen oven på hastighedsbegrænsergrebet, og træk det op, indtil du kan mærke, at det har kontakt med speederen. Slip derefter knappen (fig. 14).
3. Indstillingen kan finpudses ved at dreje grebet ind eller ud efter behov.
4. Når du har indstillet grebet, kan du fastlåse indstillingen ved at dreje låseringen nederst på hastighedsbegrænseren med uret, indtil den stopper (fig. 14). Du kan låse op igen ved at dreje låseringen med uret, indtil den er løs.
5. Hastighedsbegrænseren udløses ved at trykke på knappen på grebet og skubbe grebet så langt ned som muligt.

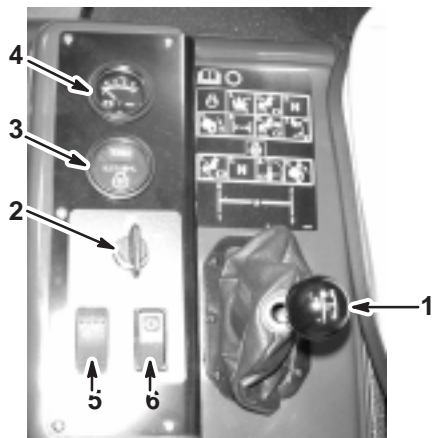
## Choker

Chokeren er et lille greb til højre for førersædet. (fig. 14). For at starte en kold motor skal du trække chokeren op. Når motoren starter, skal du regulere chokeren for at holde motoren jævnt kørende. Så snart det er muligt, skal du trykke grebet ind til slukket position. En varm motor kræver ingen eller kun lidt choker.

## Gearstang

Gearstangen er placeret til venstre for førersædet og har fem positioner: tre fremadgående hastigheder, frigear og bakgear (fig. 15). Motoren kan kun starte, når gearstangen er indstillet til frigear. Du skal også træde bremsen helt ned, når sprøjten er standset for at skifte gear.

**Vigtigt** Gå ikke ud af et gear, og skift ikke gear, mens køretøjet er i bevægelse. Dette kan beskadige gearkassen.



Figur 15

- |               |   |
|---------------|---|
| 1. Gearstang  | 5. Forlygtekontakt  |
| 2. Tænding    | 6. Betjeningsgreb til motorens neutrale indstilling (frigear) |
| 3. Timetæller |   |
| 4. Voltmeter  |   |

## Tænding

Tændingen (fig. 15), som bruges til at starte og standse motoren, har tre positioner: Stop, kør og start. Drej nøglen med uret til startpositionen for at starte motoren, og lad den blive i kørepositionen, når køretøjet er startet. Drej nøglen til stoppositionen for at standse motoren.

## Timetæller

Timetælleren (fig. 15) angiver det samlede antal timer, motoren har kørt. Timetælleren begynder at tælle, når tændingsnøglen drejes til kørepositionen.

## Voltmeter

Voltmeteret (fig. 15) angiver batteriets ladning. Når batteriet er fuldt opladet, står voltmeteret midt på skalaen, når nøglen er i positionen Run, og motoren er standset. Når motoren kører, skal voltmeterets nål være til højre.

## Forlygtekontakt

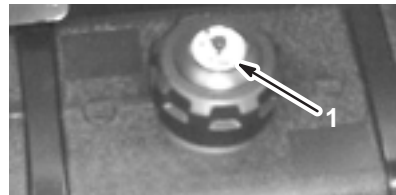
Vip kontakten for at tænde forlygterne (fig. 15). Skub den fremad for at tænde lygterne og tilbage for at slukke dem.

## Betjeningsgreb til motorens neutrale indstilling (frigear)

Når gearstangen er i neutral position (frigear), kan du bruge speederen til at give motoren gas. Skub denne kontakt fremad for at indstille motoren til den ønskede hastighed. Det er nødvendigt for at betjene udstyr som f.eks. håndsprøjten (fig. 15).

## Brændstofmåler

Brændstofmåleren (fig. 16) viser, hvor meget brændstof der er i tanken.



Figur 16

1. Brændstofmåler

## Kontrol før start

Kontroller følgende ting hver dag, før du begynder at bruge køretøjet.

- Kontroller dæktrykket.  
**Bemærk:** Disse dæk er anderledes end bildæk. De kræver mindre tryk for at minimere plænekomprimering og skader.
- Kontroller alle væskestande, og påfyld den rette mængde angivet væske, hvis der mangler noget.
- Kontroller bremspedalens funktion.
- Kontroller, om lygterne fungerer.
- Drej rattet til højre og venstre for at kontrollere styretøjet.
- Efterse for olielækager, løse dele og andre tegn på fejlfunktioner. Sørg for, at motoren er slukket, og at alle bevægelige dele er standset, før du kontrollerer, om der er olielækager, løse dele eller andre fejl.

Hvis nogen af ovenstående elementer ikke er korrekte, skal mekanikeren eller den tilsynsførende underrettes, før sprøjten tages i brug. Den tilsynsførende vil måske have dig til at kontrollere andre elementer dagligt. Spørg derfor, hvad dit ansvarsområde omfatter.

## Start af motoren

1. Tag plads i førersædet, sæt nøglen i tændingslåsen, og drej nøglen med uret til kørepositionen.
2. Træd på bremsepedalen, og flyt gearstangen til neutral position (frigear).
3. Kontroller, at pumpekontakten er indstillet til slukket position.
4. Hvis motoren er kold, skal chokerhåndtaget trækkes op.

**Vigtigt** Brug ikke chokeren, hvis motoren er varm.

5. Drej nøglen til startpositionen, indtil motoren starter.

**Vigtigt** Hold ikke nøglen i startpositionen i mere end 10 sekunder. Hvis motoren ikke er startet efter 10 sekunder, skal du vente i 1 minut, før du prøver igen. Forsøg ikke at skubbe eller bugsere sprøjten for at starte den.

6. Når motoren starter, skal du langsomt skubbe chokerhåndtaget i bund.

## Kørsel af sprøjten

1. Træd bremsepedalen ned.
2. Skub parkeringsbremsehåndtaget fremad for at udløse parkeringsbremsen.
3. Flyt gearstangen til det ønskede gear.
4. Træd speederen ned for at køre, eller træd på bremsepedalen for at standse.

**Bemærk:** Bremselængden kan variere afhængigt af sprøjtens last og hastighed.

## Standning af motoren

1. Træd på bremsepedalen for at standse sprøjten.
2. Træk parkeringsbremsehåndtaget opad og tilbage for at aktivere parkeringsbremsen.
3. Sæt gearstangen i neutral position (frigear).
4. Drej tændingsnøglen til stoppositionen.
5. Fjern nøglen fra tændingen for at forhindre utilsigtet start.

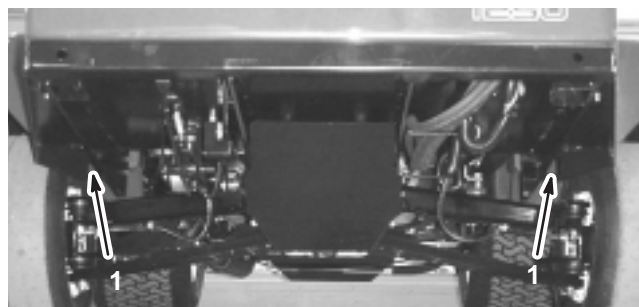
## Tilkørsel af ny sprøjte

Følg disse retningslinjer i de første 100 driftstimer for at få korrekt ydeevne og lang levetid ud af sprøjten:

- Kontroller væske- og motoroliestanden regelmæssigt, og vær opmærksom på tegn på overophedning i sprøjtens dele.
- Når du har startet en kold motor, skal du lade den varme op i ca. 15 sekunder, før du accelererer.
- Undgå situationer med hårde opbremsninger i de første timer med tilkørsel af den nye sprøjte. Nye bremsebelægninger har muligvis ikke en optimal ydeevne, før adskillige timers brug har trykpoleret (tilkørt) bremserne.
- Undgå at speede motoren op i tomgang.
- Varier sprøjtens hastighed under betjening. Undgå hurtig start og standsning.
- Se afsnittet Vedligeholdelse for at få oplysninger om særlige kontrolforanstaltninger efter få timers kørsel.

## Transport af sprøjten

Du kan flytte sprøjten over lange afstande ved at bruge en trailer. Fastgør sprøjten til traileren. Figur 17 illustrerer de forreste bindepunkter.



Figur 17

1. Bindepunkter

De bagerste bindepunkter er to ståløjer under bagsiden af stellet foran den justerbare bomramme.

## Bugsering af sprøjten

I nødstilfælde kan sprøjten bugseres over korte afstande. Vi anbefaler imidlertid ikke dette som standardprocedure.

**Advarsel**

**Bugsering ved høje hastigheder kan forårsage mistet kontrol over styringen og medføre personskaade.**

**Bugser aldrig sprøjten med en hastighed på mere end 8 km/t.**

Bugsering af sprøjten skal udføres af to personer. Hvis maskinen skal flyttes over en betydelig afstand, skal den transporteres på en lastbil eller anhænger. Se afsnittet Transport af sprøjten på side 19.

1. Fastgør et slæbetov på stedet.
2. Flyt gearstangen til frigeare, og deaktivér parkeringsbremsen.
3. Bugser altid sprøjten med en hastighed på mindre end 8 km/t.

## Sprøjten styreenheder og dele

### Bommens hovedkontakt

Bommens hovedkontakt gør det muligt at starte eller standse sprøjtningen. Tryk på kontakten med foden for at aktivere eller deaktivere sprøjtesystemet (fig. 18). Når hovedkontakten er slået fra, viser Spray Pro-skærmen meddelelsen "Hold."



Figur 18

1. Bommens hovedkontakt

### Bomkontakter

Bomkontakterne er placeret foran på kontrolpanelet til højre for førersædet (fig. 19). Skub hver kontakt fremad for at aktivere den tilsvarende bomsektion og tilbage for at deaktivere den. Når kontakten er aktiveret, tændes en lampe på kontakten. Disse kontakter påvirker kun sprøjtesystemet, når bommenes hovedkontakt er aktiveret.



Figur 19

1. Bomkontakter
2. Pumpekontakt
3. Doseringskontakt
4. Hastighedsspærrenøgle

### Pumpekontakt

Pumpekontakten er placeret på kontrolpanelet til højre for sædet (fig. 19). Skub denne kontakt fremad for at køre pumpen eller tilbage for at standse pumpen.

### Doseringskontakt

Doseringskontakten er placeret på kontrolpanelet til højre for sædet (fig. 19). Tryk på og hold kontakten fremad for at øge sprøjtesystemets tryk, eller tryk på og hold den tilbage for at mindske trykket.

### Kontakt til hastighedsspærrenøgle

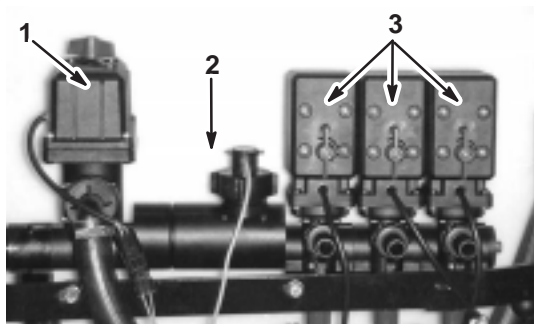
Kontakten til hastighedsspærrenøglen er placeret på kontrolpanelet til højre for sædet (fig. 19). Drej nøglen mod uret til den låste position for at deaktivere doseringskontakten. Herved kan doseringen ikke ændres ved et uheld. Drej nøglen med uret til den ulåste position for at aktivere doseringskontakten.

### Placering af kontakter til bomhejs, Sonic-bom og skummarkør

Hvis du monterer den elektriske bomhejs, sonic-bommen og skummarkørsættet, tilføjes der også kontakter til kontrolpanelet til styring af deres funktioner. Sprøjten leveres med plastpropper på disse steder.

## Hastighedsreguleringsventil

Denne ventil, som er placeret bag tanken (fig. 20), styrer den mængde væske, der sendes ud til bommene ved at føre væsken ud til bommene eller omløbsslangen ud til tanken. Du kan styre ventilen på to måder: Ved hjælp af doseringskontakten eller manuelt. Du kan styre den manuelt ved at frakoble ledningskonnektoren på ventilen. Herefter kan du dreje grebet oven på ventilen for derved manuelt at indstille det ønskede tryk.



Figur 20

1. Hastighedsreguleringsventil
2. Gennemstrømningsmåler
3. Bomventiler

## Gennemstrømningsmåler

Gennemstrømningsmåleren måler gennemstrømningshastigheden for den væske, der bruges af Spray Pro™-systemet (fig. 20).

## Bomventiler

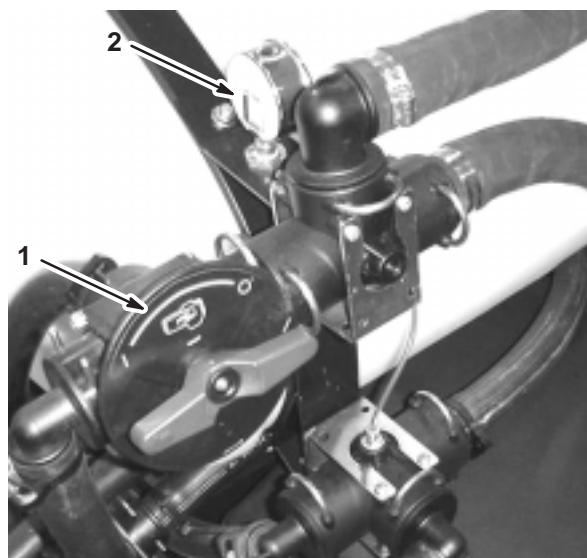
Disse ventiler aktiverer og deaktiverer de tre bomme (fig. 20). Hvis du ikke har monteret en bom, eller hvis du ikke ønsker, at en bom skal kunne aktiveres, kan du betjene hver ventil manuelt ved at frakoble ledningskonnektoren i ventilen. Drej derefter grebet på ventilen med uret for at frakoble ventilen eller mod uret for at tilkoble den.

## Bomomløbsventiler

Bommens omløbsventiler omdirigerer væskegennemstrømningen til en bom til tanken, når du frakobler bomsektionen. Du kan justere disse ventiler for at sikre, at bomtrykket forbliver konstant, uanset hvor mange bomme der anvendes. Se afsnittet Justering af bommenes omløbsventiler på side 25.

## Omrøringskontrolventil

Denne ventil er placeret på højre side af tanken (fig. 21). Drej grebet på ventilen til positionen klokken 9 for at aktivere tankomrøringen og til positionen klokken 3 for at deaktivere tankomrøringen.



Figur 21

1. Omrøringskontrolventil
2. Trykmåler

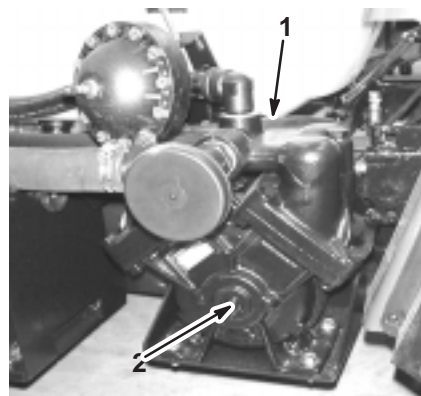
Omrøringen fungerer kun, hvis pumpen er aktiveret, og motoren må ikke køre i tomgang. Hvis du stopper sprøjten, men har brug for stadig at have aktiveret omrøringen, skal du placere gearstangen i neutral position (frigear), aktivere parkeringsbremsen, træde speederen helt ned til gulvet og aktivere betjeningsgrebet til motorens neutrale indstilling (frigear).

## Trykmåler

Denne trykventil er placeret på højre side af tanken (fig. 21). Måleren viser væsketrykket i systemet i psi og kPa.

## Pumpe

Denne pumpe er placeret i nærheden af tankens forside på højre side (fig. 22).



Figur 22

1. Pumpe
2. Smørenippel

## Tankdræningsgreb

Tankdræningsgrebet er placeret oven på tanken (fig. 23). Drej grebet mod uret for at dræne tanken.

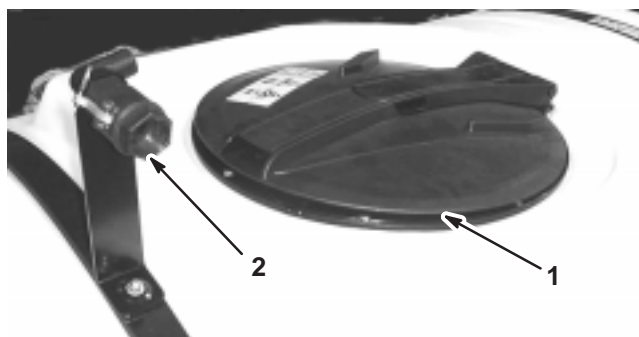


Figur 23

1. Tankdræningsgreb

## Tankdæksel

Tankdækslet er placeret midt på tankens top (fig. 24). Den kan åbnes ved at slukke for motoren og derefter dreje den forreste del af dækslet til venstre og åbne det. Du kan tage filteret ud, hvis det trænger til rengøring. Du kan forsegle tanken ved at lukke dækslet og dreje den forreste halvdel mod højre.



Figur 24

1. Tankdæksel  
2. Påfyldningsbeholder (med anti-hævertfunktion)

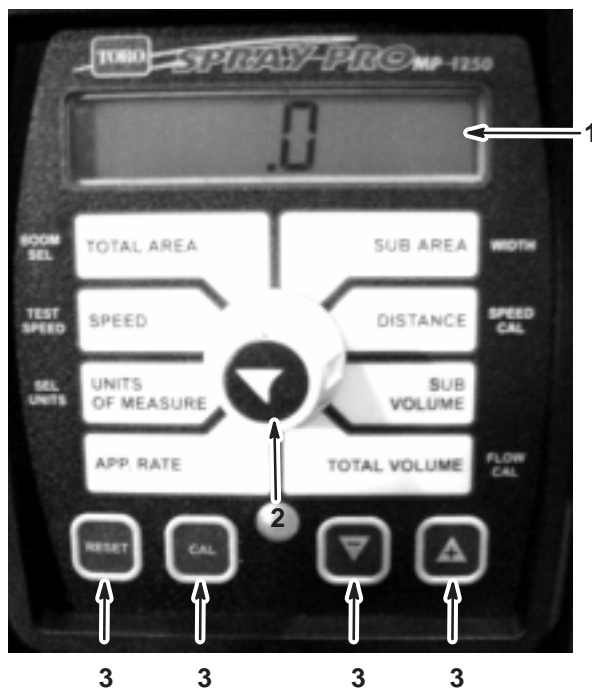
## Påfyldningsbeholder (med anti-hævertfunktion)

På forsiden af tankdækslet er der placeret en beholder med en fitting med gevind og en 90 graders fitting med modhager, som kan rettes direkte mod tankens åbning (fig. 24). Denne beholder gør det muligt at tilslutte vandslangen til den og fylde tanken med vand uden at kontaminere slangen med kemikalierne i tanken.

## Spray Pro™ -monitor

Spray Pro-monitoren viser og overvåger forskellige systemydelsesdata som f.eks. køretøjets hastighed og doseringer. Den styrer ikke doseringen.

Monitoren består af et flydende krystaldisplay, der viser de data, du vælger, en valgskive og 4 knapper til kalibrering af monitoren (fig. 25).



Figur 25

1. Flydende krystaldisplay  
2. Valgskive  
3. Kalibreringsknapper

## Valgskive

Valgskiven kan indstilles i følgende positioner:

- Speed (hastighed)

Viser køretøjets hastighed i miles i timen (hvis Units of Measure (måleenheder) er indstillet til US eller TURF) eller kilometer i timen (hvis måleenheden er indstillet til SI).

- Units of Measure (måleenheder)

Viser den valgte måleenhed:

- US (amerikansk målesystem)
- SI (metrisk system)
- TURF (som det amerikanske system, men rumindholdene er angivet i amerikanske gallons pr. 1000 kvadratfod i stedet for amerikanske gallons pr. acre)

- App. Rate (dosering)  
Viser doseringen i amerikanske gallons pr. acre (US), liter pr. hektar (SI) eller amerikanske gallons pr. 1000 kvadratfod (TURF).
- Total Volume (samlet rumindhold)  
Viser det samlede rumindhold i amerikanske gallons (US og TURF) eller liter (SI), som du har påfyldt, siden du sidst trykkede på [RESET]-knappen for denne indstilling.
- Sub Volume (underrumindhold)  
Viser det samlede rumindhold i amerikanske gallons (US og TURF) eller liter (SI), som du har påfyldt, siden du sidst trykkede på [RESET]-knappen for denne indstilling. Visningen af det samlede rumindhold (Total Volume) påvirkes ikke. Hvis du trykker på [RESET], nulstilles Sub Area (Underområde) også.
- Distance (afstand)  
Viser den afstand, du har kørt i fod (US og TURF) eller i meter (SI), siden du sidst trykkede på [RESET]-knappen for denne indstilling.
- Total Area (samlet område)  
Viser de samlede acres (US), hektar (IS) eller kvadratfod (TURF), som du har kørt, siden du sidst trykkede på [RESET]-knappen for denne indstilling.
- Sub Area (underområde)  
Viser de samlede acres (US), hektar (IS) eller kvadratfod (TURF), som du har kørt, siden du sidst trykkede på [RESET]-knappen for denne indstilling. Visningen for det samlede område (Total Area) påvirkes ikke af dette. Hvis du trykker på [RESET], nulstilles Sub Volume (Subvolumen) også.

## Knapper

Monitoren har følgende knapper:

- [RESET] (nulstil)  
Nulstiller indstillingerne Total Volume, Sub Volume, Distance, Total Area og Sub Area i displayet til 0.
- [CAL] (kalibrer)  
Bruges til at åbne og lukke kalibreringsindstillingen.
- [-]  
Reducerer de værdier, der vises på skærmen under kalibreringen.
- [+]  
Øger de værdier, der vises på skærmen under kalibreringen.

## Kalibrering af Spray Pro-monitoren

Spray Pro-monitoren har en kalibreringsindstilling, der gør det muligt at ændre visse indstillinger og derved tilpasse displayet og kalibrere monitoren, så den lever op til dine behov. Du kan kalibrere eller ændre følgende indstillinger:

- Boom Width (Bombredde)
- Units of Measure (måleenheder)
- Speed (hastighed)
- Flowmeter (gennemstrømningsmåler)

### Indstilling af bombredde

Standardindstillingerne for bombredden er 200 cm for højre og venstre bom og 150 cm for den midterste bom. Dette er baseret på fire dyser til højre og venstre bom og tre på den midterste bom, når alle er placeret med en afstand fra hinanden på 50,8 cm. Hvis du ændrer afstanden mellem dyserne, skal du ændre bombredden, så den svarer til dine ændringer:

1. Stands sprøjten, og aktiver parkeringsbremsen.
2. Indstil bommens hovedkontakt til slukket position. Displayet viser meddelelsen "HOLD."
3. Tryk på og hold [CAL] nede, indtil displayet viser meddelelsen "CAL HOLD", og den røde lampe på monitoren tændes.
4. Drej valgskiven til positionen Total Area.
5. Brug knapperne [+] eller [-] til at vælge den bom, som du ønsker at ændre bredden for. 1 er den venstre bom, 2 er den midterste bom, og 3 er den højre bom.
6. Drej valgskiven til positionen Sub Area.
7. Brug knapperne [+] eller [-] til at ændre bombredden efter behov.
8. Gentag trinene 4 til 7 for de andre bomme efter behov.
9. Tryk på [CAL], indtil den røde lampe slukkes. Du kan også afslutte kalibreringsindstillingen ved at køre sprøjten.

## Indstilling af måleenhederne

Standardindstillingen for måleenhederne er US. Du kan også ændre måleenheden til SI (metrisk) eller TURF.

1. Stands sprøjten, og aktiver parkeringsbremsen.
2. Indstil bommens hovedkontakt til slukket position. Displayet viser meddelelsen "HOLD."
3. Tryk på og hold [CAL] nede, indtil displayet viser meddelelsen "CAL HOLD", og den røde lampe på monitoren tændes.
4. Drej valgskiven til positionen Units of Measure.
5. Brug knapperne [+] eller [-] til at vælge de ønskede måleenheder.
6. Tryk på [CAL], indtil den røde lampe slukkes. Du kan også afslutte kalibreringsindstillingen ved at køre sprøjten.

## Kalibrering af gennemstrømningsmåleren

Spray Pro er allerede kalibreret til gennemstrømningsmåleren ved leveringen. Gennemfør følgende procedure for at finindstille kalibreringen af gennemstrømningsmåleren:

1. Aktiver parkeringsbremsen.
2. Fyld sprøjtetanken med en kendt mængde vand, mindst 380 l.  
**Bemærk:** Hvis du parkerer sprøjten på en flad, plan overflade og fylder tanke op, indtil vandet løber ud af toppen af tanken, svarer det til 621 l.  
**Bemærk:** Undlad at anvende mærkerne på siden af tanken til afmåling af vandmængden under denne procedure. De er omtrentlige mål, men ikke nøjagtige nok til denne kalibrering.
3. Indstil pumpekontakten til tændt position for at starte pumpen.
4. Indstil alle tre bomkontakter og bommens hovedkontakt til tændt position. Kør kun bommene, indtil luften renses ud af ledningen. Sluk derefter for dem ved hjælp af bommenes hovedkontakt.
5. Drej valgskiven til positionen Total Volume (samlet rumindhold).
6. Tryk på og hold [RESET] nede, indtil displayet viser meddelelsen "0."
7. Indstil bommenes hovedkontakt til positionen til, og kør bommene, indtil alt vandet er løbet ud af tanken. Stands dem derefter ved hjælp af hovedbomkontakten.

8. Sammenlign det rumindhold, som vises i displayet med den mængde vand, som du fyldte på tanken.
  - Hvis rumindholdene er identiske, behøver du ikke kalibrere monitoren yderligere.
  - Hvis værdierne er forskellige, skal du gå videre med resten af proceduren.
9. Indstil valgskiven til Total Volume, og tryk på og hold [CAL] nede, indtil displayet viser meddelelsen "CAL HOLD", og den røde lampe på monitoren tændes.  
Displayet skifter mellem at vise den samlede rumindholdsværdi og gennemstrømningskalibreringsværdien.
10. Når den samlede rumindholdsværdi vises, skal du bruge knapperne [+] eller [-] til at ændre den til den mængde vand, du fyldte på tanken.
11. Når displayet begynder at skifte igen, er værdien for gennemstrømningskalibreringen blevet ændret. Skriv dette tal ned, og gem det. Dette er kalibreringsværdien for din sprøjte.
12. Tryk på [CAL], indtil den røde lampe slukkes. Du kan også afslutte kalibreringsindstillingen ved at køre sprøjten.

## Kalibrering af hastighedssensoren

Spray Pro er allerede kalibreret til hastighedssensoren ved leveringen. Gennemfør følgende procedure for at finindstille kalibreringen af hastighedssensoren:

1. Kontroller og pump alle dæk. Se afsnittet Kontrol af dæktrykket på side 14.
2. Fyld vandtanken op.
3. Fyld sprøjtens tank halvt op med vand.
4. Vælg et jævnt, fladt underlag, som minder om forholdene på græsplænen.  
**Bemærk:** Hvis du bruger en vej eller en anden asfalteret overflade, kan det medføre en unøjagtig aflæsning, når du senere kører sprøjten på græsplænen.
5. Mål 150 meter op, og marker både start- og slutpunkterne.
6. Placer sprøjten cirka 9 meter bag startpunktet.
7. Indstil pumpen og hovedbomkontakterne til slukket position. Displayet skal nu vise meddelelsen "HOLD."
8. Drej valgskiven til positionen Distance.
9. Tryk på og hold [RESET] nede, indtil displayet viser "0".

10. Kør maskinen fra det markerede startpunkt til slutpunktet efter ca. 150 meter. Kontroller, at du når op i fart, før du når til startpunktet, og stands eller brem ikke, før du har passeret slutpunktet. Når du når til startpunktet, skal du trykke på hovedbomkontakten for at starte afstands-målingen med monitoren.
11. Når du når til slutpunktet, skal du indstille hovedbomkontakten til slukket position for at standse monitoren.
12. Se på den afstand, som vises i displayet.
  - Hvis den viser "150 meter", behøver du ikke kalibrere monitoren yderligere.
  - Hvis den ikke viser "150 meter", skal du gå videre med resten af denne procedure.
13. Aktiver parkeringsbremsen.
14. Indstil valgskiven til positionen Distance (afstand), og tryk på og hold [CAL] nede, indtil displayet viser meddelelsen "CAL HOLD", og den røde lampe på monitoren tændes.  
  
Displayet skifter mellem at vise hastighedskalibreringsværdien og afstandsværdien.
15. Når afstandsværdien vises, skal du bruge knapperne [+] eller [-] til at ændre den til 152 meter.
16. Når displayet begynder at skifte igen, er værdien for hastighedskalibreringen blevet ændret. Skriv dette tal ned, og gem det. Dette er kalibreringsværdien for din sprøjte.
17. Tryk på [CAL], indtil den røde lampe slukkes. Du kan også afslutte kalibreringsindstillingen ved at køre sprøjten.

## Nulstilling af en OFL-tilstand

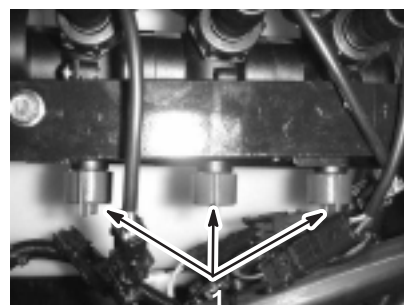
Hvis displayet viser meddelelsen "OFL," angiver det, at du har overskredet monitoren skærmdimensioner. Tryk på og hold [RESET] nede, indtil displayet viser meddelelsen 0.

## Justering af bommenes omløbsventiler

Når du har monteret bombe og dyser, skal du før den første anvendelse af sprøjten justere bommenes omløbsventiler, så trykket og doseringen forbliver den samme for alle bomme, når du slukker for en eller flere bomme.

Vælg et åbent, fladt område til udførsel af denne procedure.

1. Fyld sprøjtetanken med rent vand.
2. Fold forlængerbommene ned, hvis de er monteret.
3. Aktiver parkeringsbremsen, og start motoren.
4. Indstil valgskiven på Spray Pro-monitoren til Application Rate (dosering).
5. Sæt gearstangen i neutral position (frigear).
6. Træd speederen helt ned til gulvet, og indstil kontakten til indstilling af motoren i frigear til positionen til.
7. Indstil pumpekkontakten til tændt position for at starte pumpen.
8. Indstil alle tre bomkontakter og hovedbomkontakten til tændt position.
9. Brug doseringskontakten til at justere trykket, som aflæses på trykmåleren, indtil det befinder sig inden for området for de dyser, du monterede på bommene (typisk 50 psi).
10. Noter det aflæste resultat fra trykmåleren.
11. Afbryd en af bommene ved hjælp af den relevante bomkontakt.
12. Juster bommens omløbsventil (fig. 26) under kontrol-ventilen for den bom, som du deaktiverede, indtil trykangivelsen på måleren er den samme som i trin 9.



Figur 26

1. Bomomløbsventiler

13. Aktiver bommen.
14. Gentag trinene 11 til 13 for de andre bomme.
15. Kør sprøjten ved den ønskede hastighed, mens du sprøjter, og deaktiver hver bom individuelt. Målerens tryk bør ikke ændre sig meget.

## Betjening af sprøjten

For at betjene sprøjten skal du først fylde sprøjtetanken, herefter sprøjte opløsningen på arbejdsområdet og til sidst rengøre tanken. Det er vigtigt, at du gennemfører alle tre trin umiddelbart efter hinanden for at undgå at beskadige sprøjten. Bland og fyld f.eks. ikke kemikalier i sprøjtetanken om aftenen for derefter først at sprøjte om morgenen. Dette medfører nemlig udskillelse af kemikalierne og mulig beskadigelse af sprøjtens dele.



### Forsigtig



**Kemikalier er farlige og kan forårsage personskader.**

- **Læs vejledningen på kemikaliernes etiketter, før de håndteres, og følg producentens anbefalinger og forholdsregler.**
- **Få ikke kemikalier på huden. Skulle det alligevel ske, skal det påvirkede område vaskes grundigt med sæbe og vand.**
- **Bær beskyttelsesbriller og andet beskyttelsesudstyr i overensstemmelse med producentens anbefalinger.**

## Opfyldning af sprøjtetanken

**Vigtigt** Kontroller, at de kemikalier, du skal bruge, er kompatible til brug med Viton (se producentens mærkat. Den bør angive, om produktet er kompatibelt). Brugt et kemikalie, som ikke er kompatibelt med Viton, nedbrydes O-ringene i sprøjten, hvilket forårsager lækager.

1. Stands sprøjten på en plan overflade, flyt gearstangen i neutral position (frigear), stands motoren, og aktiver parkeringsbremsen.
2. Kontroller, hvor meget vand du skal bruge til at blande den ønskede mængde kemikalie i henhold til kemikalieproducenten.
3. Åbn låget på sprøjtetanken.
4. Tilsæt 3/4 af det påkrævede vand til sprøjtetanken. Brug påfyldningsbeholderen (med anti-hævertfunktion).

**Vigtigt** Brug altid frisk, rent vand i sprøjtetanken. Hæld ikke koncentrat i en tom tank.

5. Start motoren, træng speederen helt ned til gulvet, og indstil kontakten til indstilling af motoren i frigear til positionen til.

6. Indstil pumpekontakten til positionen til.
7. Drej fordelingskontrolventilen til positionen "klokken 9" for at starte fordelingen i tanken.
8. Tilsæt den korrekte mængde kemisk koncentrat til tanken som foreskrevet af kemikalieproducenten.

**Vigtigt** Hvis du bruger et pulver, skal det blandes med en lille mængde vand for at danne en slam-lignende masse, før du hælder det på tanken.

9. Hæld den resterende mængde vand på tanken.

## Tilsætning af kemikalier

**Vigtigt** For at sikre at opløsningen forbliver godt blandet, skal du bruge fordelingsfunktionen, når du har fyldt en opløsning på tanken. Omrøringen fungerer kun, hvis pumpen er aktiveret, og motoren må ikke køre i tomgang. Hvis du standser køretøjet og har brug for at have fordelingsfunktionen aktiveret, skal du sætte gearstangen i neutral position (frigear), aktivere parkeringsbremsen, træde speederen helt ned til gulvet og aktivere kontakten til indstilling af motoren i frigear.

**Bemærk:** Denne procedure forudsætter, at pumpen har været aktiveret siden påfyldningen af sprøjtetanken.

1. Sving bommene på plads.
2. Indstil bommernes hovedkontakt i slukket position. Spray Pro-monitoren viser meddelelsen "HOLD."
3. Indstil efter behov de enkelte bomkontakter til aktiveret position.
4. Kør hen til det sted, hvor du ønsker at sprøjte.
5. Drej Spray Pro-valgskiven til positionen Application Rate (dosering), og brug doseringskontakten til at opnå den ønskede dosering.
6. Indstil hovedbomkontakten til slukket position for at påbegynde sprøjtningen.

**Bemærk:** Når tanken næsten er tom, kan fordelingsfunktionen forårsage skumdannelse i tanken. I sådanne tilfælde skal du flytte fordelingskontrolventilen til positionen "klokken 3" for at frakoble den. Du kan også bruge et stof, som forhindrer skumdannelse i tanken.

7. Når du er færdig med at sprøjte, skal du indstille hovedbomkontakten til positionen fra for at deaktivere alle bommene. Indstil derefter pumpekontakten til positionen fra.

## Tip vedrørende betjening

- Overlap ikke områder, som du allerede har sprøjtet.
- Hold øje med tilstoppede dyser. Udskift alle slidte eller beskadigede dyser.
- Brug hovedbomkontakten til at standse gennemstrømningen til sprøjten, før selve sprøjten standses. Når du har standset sprøjten, kan du bruge kontakten til indstilling af motoren i frigear til at bevare motorhastigheden, hvilket holder fordelingen i gang.
- Du kan få bedre resultater, hvis sprøjten er i bevægelse, når du aktiverer bommene.
- Vær opmærksom på forandringer i doseringen. De kan angive, at din hastighed har ændret sig og overskredet dysernes kapacitet, eller der er måske opstået et problem med sprøjtesystemet.

## Rengøring af sprøjten

**Vigtigt** Du skal altid tømme og rengøre sprøjten umiddelbart efter brug. Gør du ikke dette, kan kemikalierne tørre ind eller fortykkes i slangerne, hvilket tilstopper pumpen og andre dele.

1. Stands sprøjten, aktiver parkeringsbremsen, flyt gearstangen til i neutral position (frigear), og stands motoren.
2. Brug tankens dræningsgreb til at dræne eventuelt ubrugt materiale fra tanken og bortskaffe det i henhold til den lokale lovgivning og producentens anvisninger.
3. Fyld tanken med mindst 190 l rent, frisk vand, og luk låget.

**Bemærk:** Du kan bruge et rengørings-/neutraliseringsstof i vandet efter behov. Ved den sidste skylning må du kun bruge rent, klart vand.

4. Start motoren.
5. Når gearstangen er indstillet til den neutrale position, skal du træde speederen helt ned til gulvet og indstille kontakten til indstilling af motoren i frigear i positionen til.
6. Kontroller, at fordelingskontrolventilen er i positionen til.
7. Indstil pumpekkontakten til positionen til, og brug doseringskontakten til at øge trykket.
8. Indstil hovedbomkontakten og bomkontakterne til aktiveret position for at påbegynde sprøjtningen.
9. Lad alt vandet i tanken blive sprøjtet ud gennem dyserne.
10. Kontroller, at dyserne sprøjter korrekt.
11. Indstil hovedbomkontakten til positionen fra, indstil pumpekkontakten til positionen fra, og stands motoren.
12. Gentag trin 3 til 11 mindst to gange mere for at sikre, at sprøjtesystemet er helt rent.
13. Rengør filteret. Se afsnittet Rengøring af sugefilteret på side 41.

**Vigtigt** Hvis du brugte pulverkemikalier, skal du rengøre filteret efter hver tank.

14. Brug en haveslange til at rengøre ydersiden af sprøjten med rent vand.
15. Afmonter dyserne, og rengør dem manuelt. Udskift slidte eller beskadigede dyser.

# Vedligeholdelse

**Bemærk:** Maskinens venstre og højre side ses fra den normale betjeningsposition.

## Skema over anbefalet vedligeholdelse

Vedligeholdelsesintervaller og eftersyn	Vedligeholdelsesprocedure
Efter de første 8 timer	<ul style="list-style-type: none"><li>• Tilspænd hjullåsemøtrikkerne.</li><li>• Udskift hydraulikfilteret.</li><li>• Kontroller drivremmens stramning.</li><li>• Kontroller styrepumperemmen.</li></ul>
8 timer	<ul style="list-style-type: none"><li>• Kontroller motorolien.</li><li>• Kontrol af dæktrykket.</li><li>• Rengør sugefilteret.<sup>3</sup></li></ul>
25 timer	<ul style="list-style-type: none"><li>• Rengør og smør luftfilterets skumindsats.<sup>2</sup></li></ul>
50 timer	<ul style="list-style-type: none"><li>• Kontroller batteriets elektrolytstand.</li><li>• Efterse batterikabelforbindelserne.</li><li>• Rengør sugefilteret.</li></ul>
100 timer	<ul style="list-style-type: none"><li>• Skift motorolie (omfatter syntetisk olie).<sup>1</sup></li><li>• Udskift motoroliefilteret.</li><li>• Smør alle smørenipler.</li><li>• Udskift brændstoffilteret.</li><li>• Efterse bremsene.</li><li>• Rengør motorens roterende skærm.<sup>2</sup></li><li>• Udskift papirrengøringselementet.<sup>2</sup></li><li>• Efterse bremsen og parkeringsbremsen.</li><li>• Efterse dækkenes tilstand og slid.</li><li>• Tilspænd hjullåsemøtrikkerne.</li><li>• Kontroller forhjulenes spidsning.</li><li>• Kontroller styrepumperemmen.</li><li>• Kontroller gearstangen/frigearret.</li></ul>
200 timer	<ul style="list-style-type: none"><li>• Skift tændrør.</li><li>• Kontroller parkeringsbremsen.</li><li>• Kontroller gearkablerne.</li><li>• Efterse drivremmen.</li></ul>
400 timer eller årligt	<ul style="list-style-type: none"><li>• Skift olie i pumpedrevets gearkasse.</li><li>• Efterse brændstofslangerne.</li></ul>
800 timer eller årligt	<ul style="list-style-type: none"><li>• Skift gearkasse-/hydraulikolie.</li><li>• Udskift hydraulikfilteret.</li></ul>

<sup>1</sup>Hyppigere ved arbejde med tung last eller ved høje temperaturer

<sup>2</sup>Hyppigere ved støvede og snavsede forhold

<sup>3</sup>Hyppigere ved brug af pulver

**Vigtigt** Se betjeningsvejledningen til motoren for at få oplysninger om yderligere vedligeholdelsesprocedurer.

# Kontrolliste til daglig vedligeholdelse

Kopier denne side til rutinemæssig brug.

Vedligeholdelsespunkter	I ugen:						
	Man.	Tirs.	Ons.	Tors.	Fre.	Lør.	Søn.
Eftersyn af bremsens og parkeringsbremsens funktion.							
Eftersyn af gearskiftets/frigearets funktion.							
Kontrol af brændstofstanden.							
Kontrol af motoroliestanden.							
Kontrol af gearkassens oliestand.							
Eftersyn af luftfilteret.							
Eftersyn af motorens køleribber.							
Kontrol af usædvanlige motorlyde.							
Kontrol af usædvanlige driftslyde.							
Kontrol af dæktrykket.							
Kontrol for væskelækager.							
Kontrol af instrumenternes funktion.							
Kontrol af speederens funktion.							
Rengør sugefilteret.							
Kontroller spidsningen.							
Smør alle smørenipler. <sup>1</sup>							
Pletreparationsmaling.							

<sup>1</sup>Straks efter hver vask, uanset det angivne interval.

## Bemærkninger om problemområder

Eftersyn foretaget af:		
Punkt	Dato	Oplysninger
1		
2		
3		
4		
5		
6		
7		
8		
9		
10		
11		
12		



## Forsigtig



Hvis du lader nøglen sidde i tændingen, kan andre personer utilsigtet komme til at starte motoren og forårsage alvorlig personskade på dig eller andre omkringstående.

Fjern nøglen fra tændingen, og tag tændrørskablet af tændrøret/-ene, før du udfører vedligeholdelsesarbejde. Flyt tændrørskablet/-erne til side, så de(t) ikke kommer i berøring med tændrøret/-ene ved et uheld.

## Placering af sprøjten på donkraft

Når motoren køres med henblik på rutinemæssig vedligeholdelse og/eller motordiagnostik, skal sprøjtens baghjul være 25 mm fra jorden med bagakslen understøttet på donkrafte.



### Fare



En sprøjte på en donkraft kan være ustabil og glide ned af donkraften, hvorved personer nedenunder den vil komme til skade.

- Start ikke motoren, mens sprøjten står på en donkraft.
- Fjern altid nøglen fra tændingen, før du forlader sprøjten.
- Bloker hjulene, når sprøjten står på en donkraft.

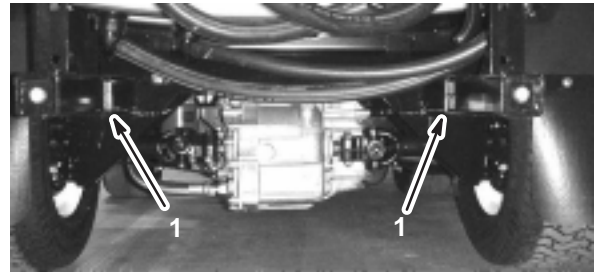
Donkraftpunkterne foran på sprøjten er placeret under A-armene (fig. 27)



Figur 27

1. Donkraftpunkter fortil

Donkraftpunktet bagtil på sprøjten er placeret på den bagerste ramme mellem vinkelsvejsepunkterne (fig. 28).



Figur 28

1. Donkraftpunkter bagtil

## Eftersyn af hjulene/dækkene

Kontroller efter de første otte driftstimer hjulene for at sikre, at de er monteret sikkert. Kontroller dem herefter for hver 100 driftstimer. Spænd de forreste bolte til 68–74 Nm og de bageste låsemøtrikker til 54–81 Nm.

Efterse dækkenes tilstand for mindst hver 100. driftstime. Ulykker som f.eks. kollision med kantsten kan beskadige et dæk eller en fælg samt bringe hjulsporingen ud af balance. Dækkenes stand skal derfor kontrolleres efter en ulykke.

## Serviceeftersyn af luftfilteret

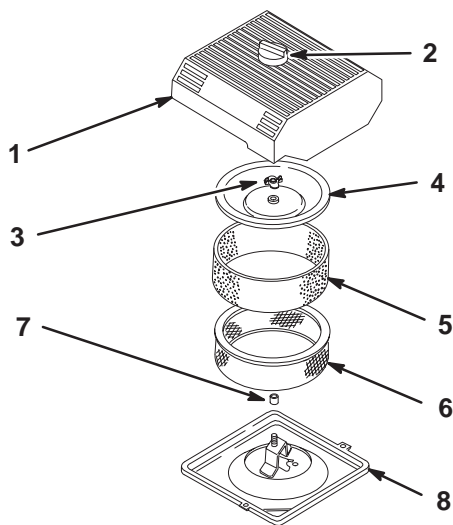
**Skumindsats:** Rengør og smør det efter hver 25 driftstimer, eller årligt, alt efter hvad der indtræffer først.

**Papirindsats:** Udskift det efter hver 100 driftstimer, eller årligt, alt efter hvad der indtræffer først.

**Bemærk:** Luftfilteret skal efterses oftere under meget støvede eller sandede forhold (efter få timers brug).

## Afmontering af skum- og papirindsatserne

1. Aktiver parkeringsbremsen, stands pumpen, stop motoren, og tag tændingsnøglen ud.
2. Løsn låsen bag på sædet, og skub sædet fremad.
3. Gør rent omkring luftfilteret for at forhindre, at der trænger snavs ind i motoren og forårsager skader (fig. 29).



Figur 29

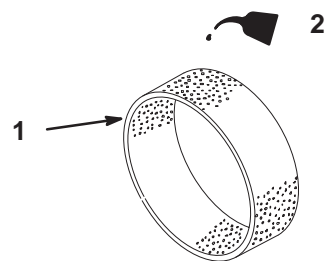
- |                     |                   |
|---------------------|-------------------|
| 1. Luftfilterdæksel | 5. Skumindsats    |
| 2. Møtrik           | 6. Papirindsats   |
| 3. Dækselmøtrik     | 7. Gummipakning   |
| 4. Dæksel           | 8. Luftfilterbund |

4. Løsn møtrikken på luftfilterdækslet, og tag dækslet af (fig. 29).
5. Skub forsigtigt skumindsatsen af papirindsatsen (fig. 29).
6. Skru dækselmøtrikken af, og afmonter dæksel- og papirelementet (fig. 29).

## Rengøring af skumindsatsen

1. Vask skumindsatsen med flydende sæbe og varmt vand.
2. Når indsatsen er ren, skal den skylles omhyggeligt.
3. Tør indsatsen ved at klemme den i en ren klud.
4. Hæld ca. 30–60 ml olie på indsatsen (fig. 30).

**Vigtigt** Udskift skumindsatsen, hvis den er slidt eller beskadiget.



Figur 30

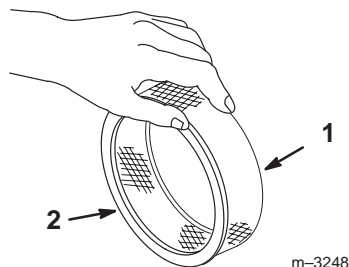
1. Skumindsats
2. Olie

5. Klem på indsatsen for at fordele olien.

## Kontrol af papirindsatsen

Kontroller papirindsatsen for flænger, olieagtig film, beskadigelse af gummiforseglingen, ophobet snavs eller anden beskadigelse (fig. 31). Hvis du finder nogle af disse ting på filteret, skal det udskiftes.

**Vigtigt** Du må aldrig rengøre papirindsatsen med trykluft eller væske som f.eks. opløsningsmiddel, benzin eller petroleum.



Figur 31

1. Papirindsats
2. Gummipakning

**Vigtigt** For at undgå motorskade skal der altid være monteret et komplet skum- og papirluftfilter, når motoren betjenes.

## Montering af skum- og papirindsatser

1. Skyd forsigtigt skumindsatsen på papirluftfilterindsatsen (fig. 29).
2. Skyd luftfiltersamlingen og dækslet på den lange stang.
3. Skru derefter dækselmøtrikken fast med fingrene på dækslet (fig. 29).

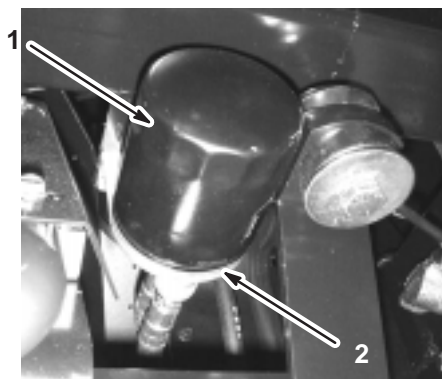
**Bemærk:** Du skal sikre dig, at gummipakningen ligger fladt mod luftfilterets bundplade og dækslet.

4. Monter luftfilterdækslet og møtrikken (fig. 29).
5. Luk og fastlås sædet.



## Skift af motoroliefilteret

1. Tap olie af motoren. Se afsnittet Skift af motorolie på side 32, trin 1 til 7.
2. Fjern det gamle filter (fig. 34).



**Figur 34**

1. Oliefilter
2. Filteradapter

3. Aftør filteradapterens pakningsoverflade (fig. 34).
4. Påfør gummipakningen på det nye filter et tyndt lag ny olie (fig. 34).
5. Monter det nye oliefilter på filteradapteren. Drej oliefilteret med uret, indtil gummipakningen berører filteradapteren. Spænd derefter filteret yderligere 1/2 omgang (fig. 34).
6. Fyld krumtaphuset med den korrekte nye type olie. Se afsnittet om olieskift på side 32, trin 8 til 10.
7. Bortskaf den brugte olie på et godkendt genbrugsanlæg.

## Smøring af sprøjten

Smør alle lejer og bøsninger hver 100. time eller en gang om året, alt efter hvad der indtræffer først.

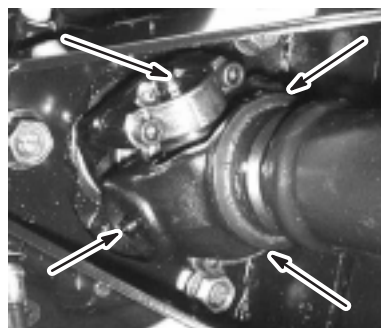
Fedttype: Lithiumbaseret universalfedt nr. 2

1. Tør smøreniplen ren, så der ikke kan komme fremmedlegemer ind i lejet eller bøsningen.
2. Pump fedt ind i lejet eller bøsningen.
3. Tør overskydende fedt af.

Smørenippelpunkterne er illustreret i figur 35 til 41.

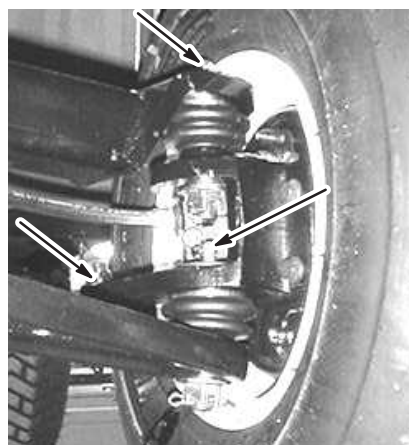


**Figur 35**



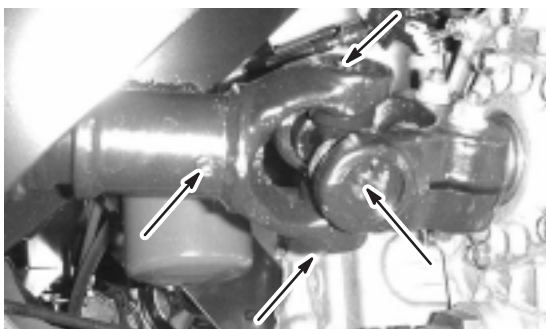
**Figur 36**

Fire på hver side

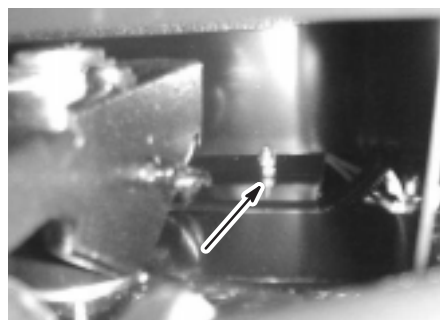


**Figur 37**

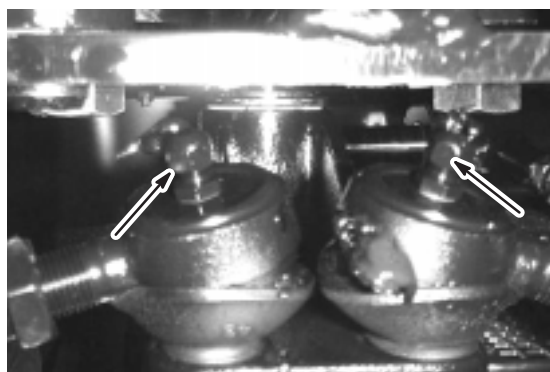
Tre på hver side



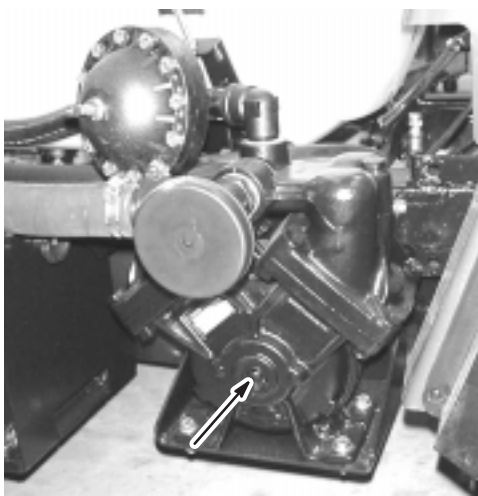
**Figur 38**  
Fem på hver side



**Figur 41**



**Figur 39**

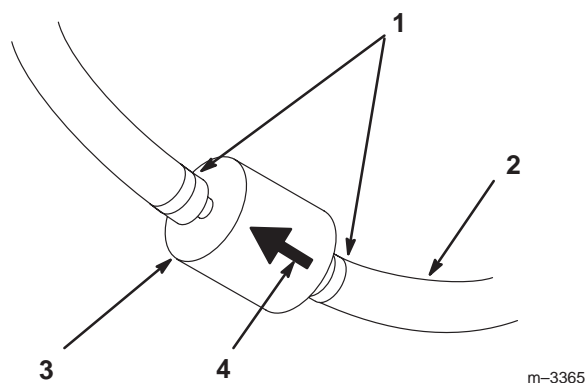


**Figur 40**

## Udskiftning af brændstoffilter

Kontroller brændstoffilteret efter hver 100 driftstimer.

1. Aktiver parkeringsbremsen, stands pumpen, stop motoren, og tag tændingsnøglen ud.
2. Løsn låsen bag på sædet, og skub sædet fremad.
3. Sæt klemmer på slangen på hver side af brændstoffilteret for at forhindre, at der flyder benzin ud af slangerne, når du fjerner filteret.
4. Anbring en dræningsbakke under filteret.
5. Klem slangeklemmernes ender sammen, og skub dem væk fra filteret (fig. 42).
6. Fjern filteret fra brændstofrørene.



**Figur 42**

- |                 |   |
|-----------------|---|
| 1. Slangeklemme | 4. Pil, der angiver gennemstrømningsretningen |
| 2. Brændstofrør |   |
| 3. Filter       |   |

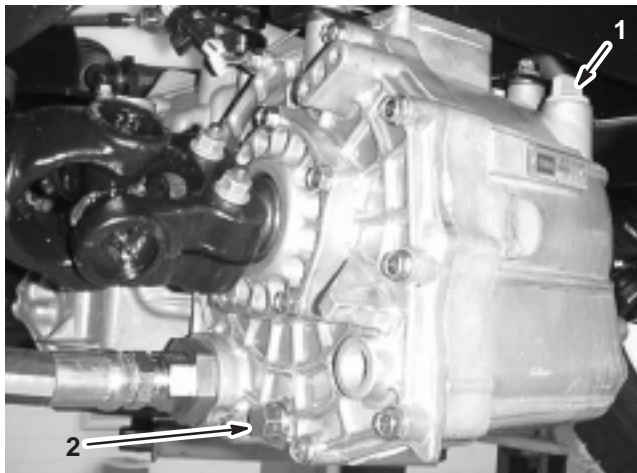
7. Monter et nyt filter, og flyt slangeklemmerne hen til filteret.

Kontroller, at pilen, som angiver gennemstrømningsretningen, peger mod motoren.

## Udskiftning af gearkasse-/hydraulikolie

Skift gearkassens hydraulikolie og filteret, og rengør oliesien for hver 800 timer.

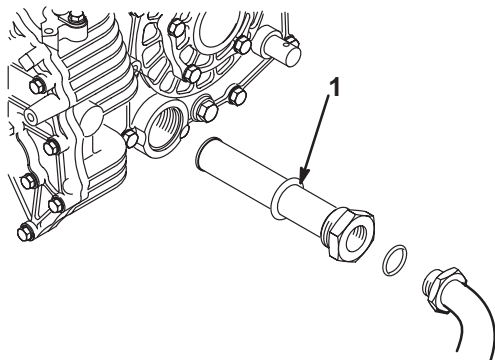
1. Anbring sprøjten på en plan overflade, aktiver parkeringsbremsen, sluk tændingen, og fjern nøglen.
2. Placer en drænbakke under beholderens aftapningsprop.
3. Fjern aftapningsproppen fra siden af beholderen, og lad hydraulikolien løbe ned i dræningsbakken.



Figur 43

1. Målepind, hydraulikolie
2. Aftapningsprop

4. Læg mærke til hydraulikslangens retning og 90°-fittingen, som er tilsluttet sien.
5. Afmonter hydraulikslangen og 90°-fittingen.
6. Fjern oliesien, og rengør den ved at skylle den fra den rene side mod den snavsede med et rent affedningsmiddel.



Figur 44

1. Hydraulikoliesien

7. Lad sien lufttørre.
8. Monter sien.

9. Monter hydraulikslangen og 90°-fittingen i sien.
10. Monter aftapningsproppen igen, og spænd den til.
11. Fyld beholderen med cirka 7 liter Dexron III ATF.

**Vigtigt** Brug kun de angivne hydraulikolier. Andre olier kan beskadige systemet.

12. Start motoren, og lad sprøjten køre for at fylde hydrauliksystemet op. Kontroller oliestanden igen, og påfyld olie om nødvendigt.

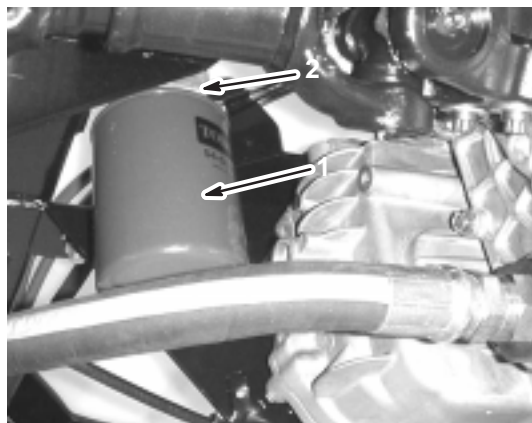
## Udskiftning af hydraulikoliefilteret

Hydraulikfilteret skal i første omgang udskiftes efter otte driftstimer. Herefter skal det udskiftes for hver 800 driftstimer.

Udskift med et Toro-filter (del nr. 54-0110).

**Vigtigt** Brug af andre filtertyper kan annullere garantien på visse dele.

1. Anbring sprøjten på en plan overflade, aktiver parkeringsbremsen, sluk tændingen, og fjern nøglen.
2. Rengør det område, hvor filteret monteres.
3. Anbring en dræningsbakke under filteret.
4. Afmonter oliefilteret.
5. Smør den nye filterpakning.



Figur 45

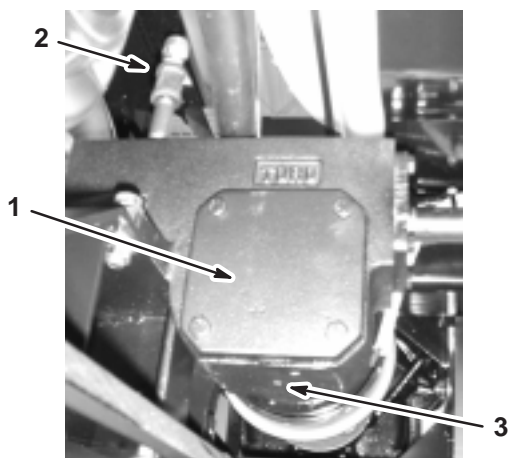
1. Hydraulikfilter
2. Pakning

6. Sørg for, at filtermonteringsområdet er rent.
7. Skru filteret på, indtil pakningen har kontakt med monteringspladen. Stram herefter filteret med en halv omgang.
8. Start motoren, og lad den køre i ca. to minutter for at lukke luft ud af systemet. Stop motoren, og kontroller hydraulikoliestanden, og om der er lækager.

## Skift af pumpedrevets gearkasseolie

Skift gearkasse til pumpedrevet efter de første 50 driftstimer og derefter for hver 400 driftstimer.

1. Anbring sprøjten på en plan overflade, aktiver parkeringsbremsen, sluk tændingen, og fjern nøglen.
2. Placer en dræningsbakke under aftapningsproppen på pumpedrevets gearkasse.



Figur 46

1. Pumpedrevets gearkasse
2. Påfyldningsrør
3. Aftapningsprop

3. Fjern påfyldningsproppen og aftapningsproppen (fig. 46), og lad olien løbe ned i bakken.
4. Monter og tilspænd aftapningsproppen, når væsken er holdt op med at løbe.
5. Tilsæt cirka 1 l Mobil SHC 634 syntetiske smøremiddel til påfyldningsrøret.

**Vigtigt** Brug kun Mobil SHC 634 syntetisk smøremiddel eller tilsvarende syntetisk væske i gearkassen. Ikke-syntetiske olier kan nedbrydes og beskadige pumpens gearkasse.

6. Skru påfyldningsproppen på.

## Eftersyn af bremserne

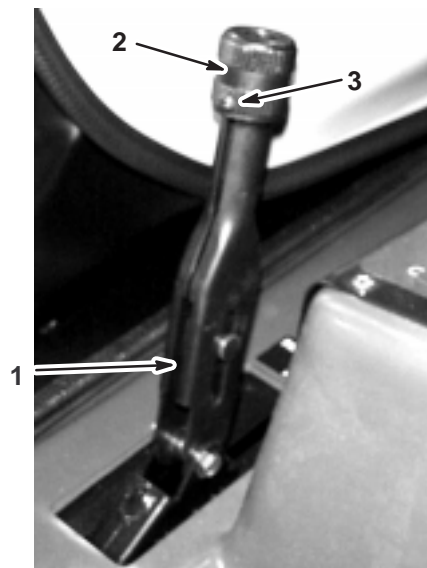
Bremsere er en vigtig sikkerhedskomponent i sprøjten. Efterser dem på følgende måde for hver 100 driftstimer:

- Efterser bremseskoene for slid eller skader. Hvis belægningens (bremseklodsens) tykkelse er under 1,6 mm, skal bremseskoene udskiftes.
- Efterser bagpladen og andre dele for tegn på for stor slitage eller forvridning. Hvis der konstateres forvridning, skal de pågældende dele udskiftes.

## Justering af parkeringsbremsen

Kontroller justeringen af parkeringsbremsen for hver 200 driftstimer.

1. Løsn sætskruen, der fastholder møtrikken på parkeringsbremsehåndtaget.



Figur 47

1. Parkeringsbremsehåndtag
2. Møtrik
3. Sætskrue

2. Drej møtrikken, indtil der kræves en kraft på ca. 47–61 Nm for at aktivere grebet.
3. Stram sætskruen.

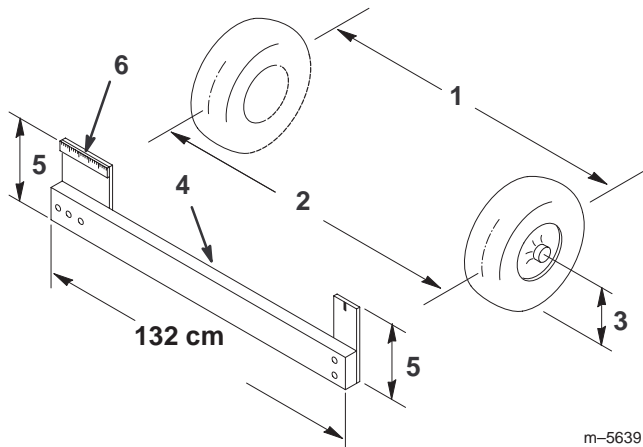
## Justering af forhjulenes spidsning

Efterser forhjulenes spidsning for hver 100 driftstimer eller årligt, alt efter hvad der indtræffer først. Spidsningen skal være 0 til 6 mm.

1. Fyld tanken med cirka 303 l vand.
2. Kontroller og pump alle dæk. Se afsnittet Kontrol af dæktrykket på side 14.
3. Kør sprøjten frem og tilbage nogle gange for at slække A-armene, og køр den derefter mindst 3 meter fremad.

- Mål afstanden mellem begge forhjulene på akselhøjde foran og bag på forhjulene (fig. 48). Der skal bruges en opspændingsanordning eller en justeringsmåler til målingen bag på fordækkene ved akselhøjde. Brug den samme opspændingsanordning eller justeringsmåler til en nøjagtig måling foran på fordækkene ved akselhøjde (fig. 48).

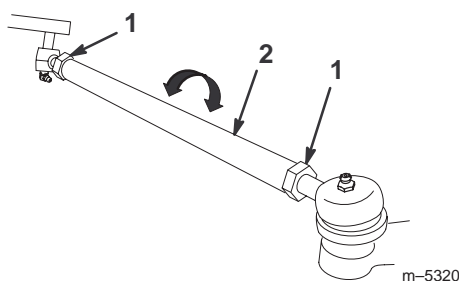
Den forreste del af dækkene skal være 0 til 6 mm tættere på hinanden end bagsiden af fordækkene.



Figur 48

- |                         |                            |
|-------------------------|----------------------------|
| 1. Dækmidterlinje – bag | 4. Opspændingsanordning    |
| 2. Dækmidterlinje – for | 5. Akselmidterlinjeafstand |
| 3. Akselmidterlinje     | 6. 15 cm lineal            |

- Hvis målingen ikke falder inden for det specificerede område, skal du løsne kontramøtrikkerne i begge ender af forbindelsesstængerne (fig. 49).



Figur 49

- |                 |                      |
|-----------------|----------------------|
| 1. Kontramøtrik | 2. Forbindelsesstang |
|-----------------|----------------------|

- Drej begge forbindelsesstænger for at flytte den forreste del af dækket indad eller udad.

**Bemærk:** Forbindelsesstængerne skal have den samme længde, når du er færdig.

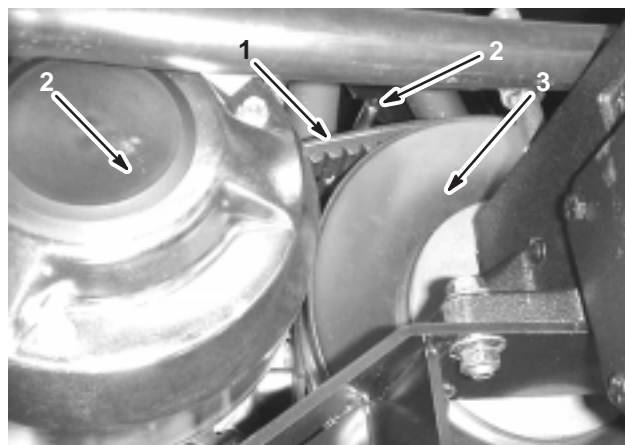
- Tilspænd forbindelsesstangens kontramøtrikker, når justeringen er korrekt.
- Sørg for, at rattet har fuld vandring i begge retninger.

## Serviceeftersyn af drivremmen

### Eftersyn af drivremmen

Kontroller drivremmens tilstand og tilspænding efter den første dag i brug og derefter for hver 200 driftstimer.

- Anbring sprøjten på en plan overflade, aktiver parkeringsbremsen, flyt gearstangen til neutral position (frigear), stands pumpen, stands motoren, og fjern nøglen.
- Drej og efterse drivremmen for for stort slid eller skader. Udskift om nødvendigt remmen.



Figur 50

- |                                 |                     |
|---------------------------------|---------------------|
| 1. Drivrem                      | 3. Primær kobling   |
| 2. Remstyr (der er kun vist én) | 4. Sekundær kobling |

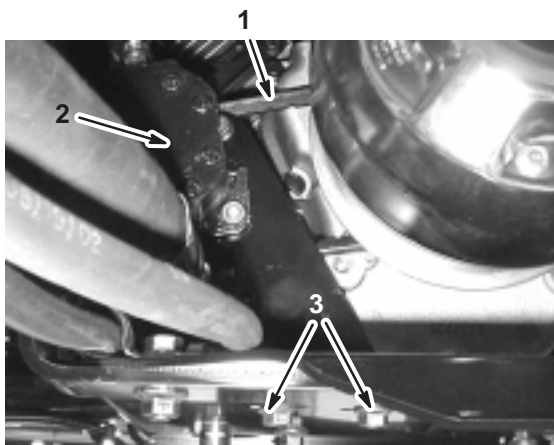
### Udskiftning af drivremmen

- Løsn de to remstyr i nærheden af den sekundære kobling (fig. 50).
- Drej remmen, og før den over den sekundære kobling (fig. 50).
- Fjern remmen fra den primære kobling (fig. 50).
- Fjern den nye rem fra den primære kobling (fig. 50).
- Drej remmen, og monter den over den sekundære kobling (fig. 50).
- Stram remstyrene 1/2 cm fra remskiven.

## Justering af styrepumperemmen

Kontroller styrepumperemmens stramning efter den første dag i brug og derefter for hver 100 driftstimer. Remmen skal kunne bøjes 5 mm, når der påføres en belastning på 22 N midt på den øverste spændvidde.

1. Parker maskinen på en plan overflade, aktiver parkeringsbremsen, sluk tændingen, og fjern nøglen.
2. Spænd styrepumpens monteringsboltene (fig. 51).



Figur 51

1. Styrepumperem
2. Styrepumpe
3. Styrepumpens monteringsbolte

3. Bevæg pumpen, indtil remmen bøjes 5 mm ved en belastning på 22 N. Stram derefter monteringsboltene. Begynd med den bolt, der er tættest på motorens krumtapaksel.

## Udskiftning af tændrørene

Udskift tændrørene efter hver 200 driftstimer. Kontroller, at luftgabets mellemrum mellem elektroderne i midten og ved siden er korrekt, før tændrørene monteres. Brug en tændrørsnøgle til at afmontere og montere tændrørene og en søgelære til at kontrollere og justere luftgabets størrelse.

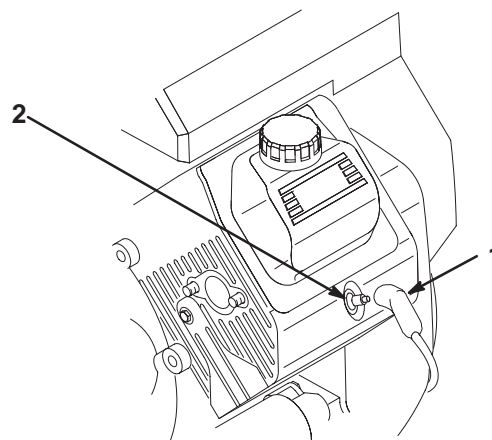
**Type:** Champion RC-12YC (eller tilsvarende)

**Gnistgab:** 0,76 mm

### Afmontering af tændrøret

1. Aktiver parkeringsbremsen, stands pumpen, stop motoren, og tag tændingsnøglen ud.
2. Udløs låsen bag på sædet, og skub sædet fremad.
3. Tag tændrørskablerne af tændrørene (fig. 52).
4. Gør rent omkring tændrørene for at forhindre, at der trænger snavs ind i motoren. Dette kan udgøre en potentiel fare for skader.

5. Afmonter tændrørene og metalskiverne.



m-3246

Figur 52

1. Tændrørskaber
2. Tændrør

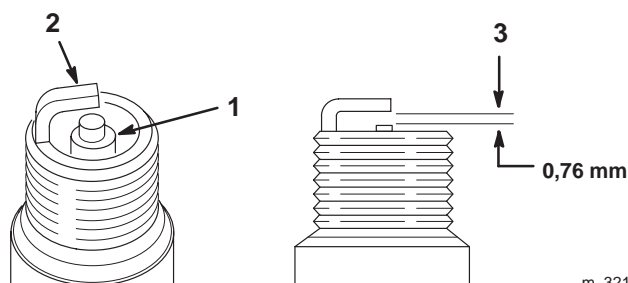
### Kontrol af tændrørene

1. Se på midten af tændrørene (fig. 53).

Hvis du ser en lysebrun eller grå belægning på isoleringen, fungerer motoren korrekt. En sort belægning på isoleringen betyder normalt, at luftfilteret er snavs.

**Vigtigt** Rengør aldrig tændrørene. Udskift altid et tændrør, når det har en sort belægning, slidte elektroder, oliefilm eller revner.

2. Kontroller gabet mellem midter- og sideelektroderne (fig. 53), og bøj sideelektroden, hvis gabet ikke er korrekt.



m-3215

Figur 53

1. Midterelektrodens isolering
2. Sideelektrode
3. Luftgab (ikke i korrekt målestoksforhold)

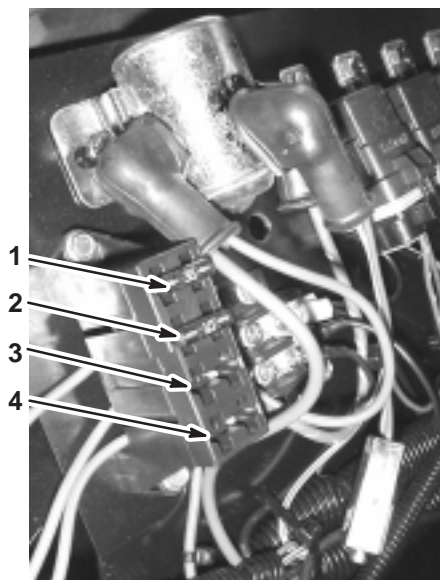
### Montering af tændrørene

1. Monter tændrørene og metalskiverne.
2. Tilspænd tændrørene med et moment på 24,4 til 29,8 Nm.
3. Sæt tændrørskablerne på tændrørene (fig. 52).
4. Luk og fastlås sædet.

## Udskiftning af sikringerne

Der er 2 sikringer og 2 tomme sokler i det elektriske system. De er placeret under sædet (fig. 54).

Primært elektrisk system	30 amp.
Sprøjtesystem	10 amp.
Åben	20 amp.
Åben	30 amp.



Figur 54

1. Primært elektrisk system
2. Sprøjtesystem
3. Åben 20 amp.
4. Åben 30 amp.

## Serviceeftersyn af batteriet

**Advarsel**

**CALIFORNIEN**

Advarsel i henhold til erklæring nr. 65

Batteripoler, klemmer og tilbehør indeholder bly og bly sammensætninger samt kemikalier, som ifølge staten Californien er kræftfremkaldende og forårsager forplantningsskader. *Vask hænder efter håndtering.*

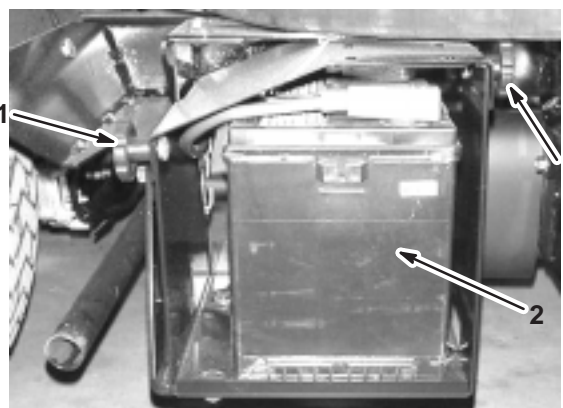
**Vigtigt** Start ikke sprøjten med startkabler.

Batteriet skal altid holdes rent, og det skal altid være fuldt opladet. Brug et stykke køkkenrulle til at rengøre batteriet og batterikassen. Hvis batteriets klemmer er rustne, skal de rengøres med en opløsning bestående af fire dele vand og én del tveksulurt natron. Smør et fint lag fedt på batteriets klemmer for at forhindre, at de rustner.

Spænding: 12 volt med 280 ampere til koldstart ved  $-18^{\circ}\text{C}$

## Afmontering af batteriet

1. Anbring sprøjten på en plan overflade, aktiver parkeringsbremsen, sluk tændingen, og fjern nøglen.
2. Løsn grebene på siderne af batterikassen, og tag batteridækslet af (fig. 55).



Figur 55

1. Møtrikker
2. Batteri

3. Fjern batteriholderen og beslagene (fig. 55).
4. Tag det sorte minusjordkabel af batteriets pol.

**Advarsel**

Forkert batterikabelføring kan forårsage gnister og beskadige sprøjten og kablerne. Gnister kan få batterigasserne til at eksplodere og medføre personskaade.

- *Frakobl* altid batteriets sorte minuskabel, før du frakobler det røde pluskabel.
- *Tilkobl* altid batteriets røde pluskabel igen, før du tilkobler det sorte minuskabel igen.



## Advarsel



Batteriklemmer eller metalværktøj kan kortslutte mod metaltraktordele og forårsage gnister. Gnister kan få batterigasserne til at eksplodere og medføre personskade.

- Når du fjerner eller monterer batteriet, må batteriklemmerne ikke få kontakt med metaldele på sprøjten.
- Lad ikke metalværktøjer kortslutte mellem batteriklemmerne og sprøjtens metaldele.
- Lad altid batteristroppen sidde på plads for at beskytte og fastgøre batteriet.

5. Tag det røde pluskabel af batteriets pol.

6. Fjern batteriet.

### Montering af batteriet

1. Sæt batteriet på batterikassen, så batteripolerne vender mod sprøjtens forende.
2. Slut det røde pluskabel til batteriets positive (+) pol og det sorte minuskabel til batteriets negative (-) pol vha. boltene og vingemøtrikkerne. Skyd gummikappen hen over batteriets positive pol.
3. Monter batteriholderen, og fastgør den med de beslag, som du tidligere afmonterede (fig. 55).

**Vigtigt** Lad altid batteriholderen sidde på plads for at beskytte og fastgøre batteriet.

4. Monter batteridækslet, og fastgør det med de to møtrikker (fig. 55).

### Kontrol af elektrolytstanden

Kontroller elektrolytstanden for hver 50 driftstimer, eller hvis maskinen opbevares, for hver 30 dage.

1. Løsn grebene på siderne af batterikassen, og tag batteridækslet af (fig. 55).
2. Fjern påfyldningsdækslerne. Hvis elektrolytstanden ikke når op til påfyldningslinjen, skal der hældes den nødvendige mængde destilleret vand på batteriet. Se afsnittet Påfyldning af vand på batteriet på side 40.



## Fare



Batterielekrolyt indeholder svovlsyre, som er en dødelig gift, der forårsager alvorlige forbrændinger.

- Drik ikke elektrolyt, og undgå kontakt med hud, øjne og tøj. Brug sikkerhedsbriller for at beskytte øjnene og gummihandsker for at beskytte hænderne.
- Fyld batteriet op på et sted, hvor der altid er rent vand i nærheden til at skylle huden med.

### Påfyldning af vand på batteriet

Det er bedst at fylde destilleret vand på batteriet, lige før du skal bruge maskinen. På denne måde blandes vandet grundigt med elektrolytopløsningen.

1. Rengør toppen af batteriet med et stykke køkkenrulle.
2. Fjern påfyldningsdækslerne fra batteriet, og fyld langsomt hver celle op med destilleret vand, indtil elektrolytstanden når op til påfyldningslinjen. Monter påfyldningsdækslerne igen.

**Vigtigt** Fyld ikke for meget på batteriet. Elektrolyt vil løbe over, ramme andre dele af køretøjet og medføre alvorlig korrosion og forringelse.

### Opladning af batteriet

**Vigtigt** Batteriet skal altid være fuldt opladet (en vægtfylde på 1,260). Dette er meget vigtigt for, at batteriet ikke skal blive beskadiget ved temperaturer under 0° C.

1. Fjern batteriet fra chassiset. Se afsnittet Afmontering af batteriet på side 39.
2. Kontroller elektrolytstanden. Se Kontrol af elektrolytstanden på side 40.
3. Tilslut en 3–4 ampere batterioplader til batteripolerne. Oplad batteriet ved 3–4 ampere i fire til otte timer (12 volt). Batteriet må ikke overoplades.



## Advarsel



Opladning af batteriet producerer gasser, der kan eksplodere.

Der må aldrig ryges i nærheden af batteriet, og gnister og åben ild skal holdes væk fra batteriet.

4. Monter batteriet i chassiset. Se afsnittet Montering af batteriet på side 40.

## Opbevaring af batteriet

Hvis maskinen skal opbevares i mere end 30 dage, skal du fjerne batteriet og oplade det helt. Opbevar det enten på hylden eller på maskinen. Lad kablerne være frakoblede, hvis det opbevares på maskinen. Opbevar batteriet i kølige omgivelser for at undgå hurtig reduktion af batteriladningen. Sørg for, at batteriet er helt opladet, så det ikke fryser til.

## Rengøring af sugefilteret

Rengør sugefilteret dagligt. Hvis du bruger pulverstoffer, skal det rengøres efter hver tank.

1. Fjern holderen fra den røde fitting, som er fastgjort til den store slange oven på tanken.



Figur 56

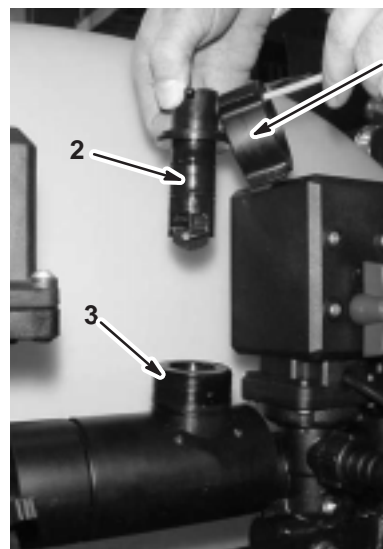
1. Sugefilter

2. Fjern slangen fra tanken.
3. Træk filteret ud af hullet.
4. Rengør filteret med rent rindende vand.
5. Sæt filteret på plads igen, og sørg for, at det sidder korrekt i hullet.
6. Tilslut slangen til toppen af tanken, og fastgør den med holderen.

## Rengøring af gennemstrømningsmåleren

Nogle gange kan det være nødvendigt at rengøre gennemstrømningsmåleren for at fjerne en forhindring. Dette kan gøres på følgende måde:

1. Frakobl gennemstrømningsmålerens ledning fra ledningsnettet.
2. Tag spærrehætten af gennemstrømningsmåleren (fig. 57).



Figur 57

1. Spærrehætte
2. Skovlhjulsaggregat
3. Gennemstrømningsmåler

3. Træk forsigtigt skovlhjulsaggregatet af gennemstrømningsmåleren.
4. Brug varmt vand, en blød børste og et mildt rengøringsmiddel efter behov til at rengøre gennemstrømningsmåleren og skovlhjulet. Fjern eventuelle små metalaflejringer.

**Vigtigt** Brug ikke opløsningsmidler eller brændstof til at rengøre gennemstrømningsmåleren.

5. Monter skovlhjulsaggregatet på gennemstrømningsmåleren.

**Vigtigt** Skovlhjulsaggregatet kan kun sættes på gennemstrømningsmåleren på én måde i udløsningshullet på siden. Forsøg ikke sætte skovlhjulaggregatet fast på gennemstrømningsmåleren i nogen anden retning.

6. Sæt dækslet på.
7. Tilslut ledningen til gennemstrømningsmåleren.

# Opbevaring

1. Anbring sprøjten på en plan overflade, aktiver parkeringsbremsen, sluk tændingen, og fjern nøglen.
2. Fjern snavs fra hele maskinen, herunder ydersiden af motorens køleribber og blæserhus.

**Vigtigt** Du kan vaske maskinen med et mildt rengøringsmiddel og vand. **Brug ikke en højtryksrensers** til at vaske maskinen. Hvis maskinen højtryksrenses, kan det beskadige det elektriske system og fjerne nødvendigt smørefedt fra friktionssteder. Undgå overdreven brug af vand, særligt i nærheden af kontrolpanelet, lygter, motoren og batteriet.

3. Rengør sprøjtesystemet. Se afsnittet om rengøring af sprøjten på side 27.
4. Tilsæt en rusthæmmende antifrostopløsning, som ikke er baseret på alkohol, til systemet, og kør pumpen i nogle få minutter for at cirkulere det gennem systemet. Dræn derefter sprøjtesystemet så godt som muligt.
5. Efterse bremserne. Se afsnittet Eftersyn af bremserne på side 36.
6. Efterse luftfilteret. Se afsnittet Serviceeftersyn af luftfilteret på side 30.
7. Smør sprøjten. Se afsnittet Smøring af sprøjten på side 33.
8. Skift krumtaphusolie. Se afsnittet Serviceeftersyn af motorolien på side 32.
9. Kontroller dæktrykket. Se afsnittet Kontrol af dæktrykket på side 14.
10. Ved opbevaring i mere end 30 dage skal brændstoffsystemet forberedes på følgende måde:

- A. Tilsæt en oliebaseret stabilisator til brændstoffet i tanken.

Følg blandingsvejledningen fra stabilisatorfabrikanten (7,8 ml/l). **Anvend ikke alkoholbaseret stabilisator (ethanol eller methanol).**

**Bemærk:** Brændstoffstabilisator er mest effektiv, når det blandes med frisk benzin og altid anvendes.

- B. Lad motoren køre for at fordele brændstoffet, der er tilsat stabilisator, i brændstoffsystemet (5 minutter).
- C. Stands motoren, lad den køle af, og dræn brændstofftanken.
- D. Start motoren igen, og lad den køre, indtil den stopper.

- E. Giv motoren choker.
- F. Start motoren, og lad den køre, indtil den ikke vil starte igen.
- G. Brændstoffet skal bortskaffes på forsvarlig vis. Det kan genbruges i overensstemmelse med gældende retningslinjer.

**Vigtigt** Stabilisator/benzin tilsat stabilisator må ikke opbevares i mere end 90 dage.

11. Afmonter tændrørene, og kontroller deres tilstand. Se afsnittet Udskiftning af tændrørene på side 38.
12. Når tændrørene er afmonteret fra motoren, hældes der to spiseskefulde motorolie ned i tændrørshullet.
13. Brug den elektriske starter til at tørne motoren for at fordele olien i cylinderen.
14. Monter tændrørene, og stram dem til det anbefalede drejningsmoment. Se afsnittet Udskiftning af tændrørene på side 38.

**Bemærk:** Sæt ikke kablet på tændrøret/-ene.

15. Afmonter batteriet fra chassiset, kontroller elektrolytstanden, og oplad det helt. Se afsnittet Serviceeftersyn af batteriet på side 39.

**Bemærk:** Batterikabler må ikke være sluttet til batteripolerne under opbevaring.

**Vigtigt** Batteriet skal være fuldt opladet for at undgå, at det fryser og beskadiges ved temperaturer på under 0°C. Et fuldt opladet batteri bevarer opladningen i cirka 50 dage ved temperaturer, som er lavere end 4°C. Hvis temperaturerne er over 4°C, skal du kontrollere vandstanden i batteriet og oplade det hver 30. dag.

16. Kontroller og tilspænd alle bolte, møtrikker og skruer. Reparer eller udskift alle beskadigede dele.
17. Kontroller alle sprøjteslangernes tilstand, og udskift dem, der er beskadigede eller slidte.
18. Stram alle slangefittingerne.
19. Mal alle ridsede eller blotlagte metaloverflader.  
Maling kan købes hos en autoriseret forhandler.
20. Opbevar maskinen i en ren, tør garage eller på et passende sted.
21. Fjern tændingsnøglen, og læg den et sikkert sted, der er utilgængeligt for børn.
22. Tildæk maskinen for at beskytte den og holde den ren.

# Fejlfinding

## Fejlfinding i motor og køretøj

Problem	Mulige årsager	Afhjælpning
Starteren tårner ikke.	<ol style="list-style-type: none"><li>1. Gearstangen er i et andet gear end frigear.</li><li>2. De elektriske forbindelser er rustne eller løse.</li><li>3. Der er sprunget en sikring, eller den sidder løst.</li><li>4. Batteriet er afladet.</li><li>5. Sikkerhedslåsesystemet fungerer ikke korrekt.</li><li>6. En defekt startmotor eller magnetventil i startmotoren.</li><li>7. Sammenbrændte indvendige motorkomponenter.</li></ol>	<ol style="list-style-type: none"><li>1. Træd på bremsepedalen, og flyt gearstangen til neutral position.</li><li>2. Kontroller, om de elektriske tilslutninger har forbindelse.</li><li>3. Fastgør eller udskift sikringen.</li><li>4. Oplad eller udskift batteriet.</li><li>5. Kontakt en autoriseret forhandler.</li><li>6. Kontakt en autoriseret forhandler.</li><li>7. Kontakt en autoriseret forhandler.</li></ol>
Motoren tårner, men vil ikke starte.	<ol style="list-style-type: none"><li>1. Brændstoftanken er tom.</li><li>2. Der er snavs, vand eller gammelt brændstof i brændstofsystemet.</li><li>3. Tilstoppet brændstofrør.</li><li>4. Tændrørskablet er ikke tilsluttet.</li><li>5. Et tændrør er beskadiget eller snavset.</li><li>6. Afbryderrelæet er ikke koblet til.</li><li>7. Tændingen er i stykker.</li></ol>	<ol style="list-style-type: none"><li>1. Fyld op med frisk brændstof.</li><li>2. Dræn og skyl brændstofsystemet, og hæld frisk brændstof på.</li><li>3. Rengør eller udskift.</li><li>4. Tilslut tændrøret igen</li><li>5. Udskift tændrøret.</li><li>6. Kontakt en autoriseret forhandler.</li><li>7. Kontakt en autoriseret forhandler.</li></ol>

<b>Problem</b>	<b>Mulige årsager</b>	<b>Afhjælpning</b>
Motoren starter, men bliver ikke ved med at køre	<ol style="list-style-type: none"> <li>1. Brændstoftankens aftræk er begrænset.</li> <li>2. Der er snavs eller vand i brændstofssystemet.</li> <li>3. Brændstoffilteret er tilstoppet.</li> <li>4. Der er sprunget en sikring, eller den sidder løst.</li> <li>5. Brændstofpumpen er i stykker.</li> <li>6. Karburatoren er i stykker.</li> <li>7. Løse ledninger eller dårlige forbindelser.</li> <li>8. Cylinderhovedets pakning er i stykker.</li> </ol>	<ol style="list-style-type: none"> <li>8. Udskift brændstofdækslet.</li> <li>9. Dræn og skyl brændstofs-systemet, og hæld frisk brændstof på.</li> <li>10. Udskift brændstoffilteret.</li> <li>11. Fastgør eller udskift sikringen.</li> <li>12. Kontakt en autoriseret forhandler.</li> <li>13. Kontakt en autoriseret forhandler.</li> <li>14. Kontroller og stram ledningsforbindelserne.</li> <li>15. Kontakt en autoriseret forhandler.</li> </ol>
Motoren kører, men banker eller sætter ud.	<ol style="list-style-type: none"> <li>1. Der er snavs, vand eller gammelt brændstof i brændstofs-systemet.</li> <li>2. Et tændrørskabel er løst.</li> <li>3. Et tændrør er i stykker.</li> <li>4. Løse ledninger eller dårlige forbindelser.</li> <li>5. Motoren overopheder.</li> </ol>	<ol style="list-style-type: none"> <li>1. Dræn og skyl brændstofs-systemet, og hæld frisk brændstof på.</li> <li>2. Tilslut tændrørskablet igen</li> <li>3. Udskift tændrøret.</li> <li>4. Kontroller og stram ledningsforbindelserne.</li> <li>5. Se punktet Motoren overopheder nedenfor.</li> </ol>
Motoren vil ikke gå i tomgang.	<ol style="list-style-type: none"> <li>1. Brændstoftankens aftræk er begrænset.</li> <li>2. Der er snavs, vand eller gammelt brændstof i brændstofs-systemet.</li> <li>3. Et tændrør er beskadiget eller i stykker.</li> <li>4. Karburatorens tomgangs-kanaler er tilstoppede.</li> <li>5. Justeringsskruen til tomgangshastighed er ikke indstillet korrekt.</li> <li>6. Brændstofpumpen er i stykker.</li> <li>7. Lav kompression.</li> <li>8. Luftfilterelementet er snavset.</li> </ol>	<ol style="list-style-type: none"> <li>1. Udskift brændstofdækslet.</li> <li>2. Dræn og skyl brændstofs-systemet, og hæld frisk brændstof på.</li> <li>3. Udskift tændrøret.</li> <li>4. Kontakt en autoriseret forhandler.</li> <li>5. Kontakt en autoriseret forhandler.</li> <li>6. Kontakt en autoriseret forhandler.</li> <li>7. Kontakt en autoriseret forhandler.</li> <li>8. Rengør eller udskift.</li> </ol>

<b>Problem</b>	<b>Mulige årsager</b>	<b>Afhjælpning</b>
Motoren overopheder.	<ol style="list-style-type: none"> <li>1. Krumtaphusets oliestand er ukorrekt.</li> <li>2. For stor belastning.</li> <li>3. Luftindtagsskærmene er snavsede.</li> <li>4. Køleribberne og luftpassagerne under motorens blæserhus og/eller den roterende luftindtagsskærm er tilsluttet.</li> <li>5. Brændstofblandingen er for tynd.</li> </ol>	<ol style="list-style-type: none"> <li>1. Påfyld eller dræn, indtil olien når op til mærket full.</li> <li>2. Mindsk belastningen, og kør med lavere hastighed.</li> <li>3. Rengør ved hver anvendelse.</li> <li>4. Rengør ved hver anvendelse.</li> <li>5. Kontakt en autoriseret forhandler.</li> </ol>
Motoren mister kraft.	<ol style="list-style-type: none"> <li>1. Krumtaphusets oliestand er ukorrekt.</li> <li>2. Luftfilterelementet er snavset.</li> <li>3. Der er snavs, vand eller gammelt brændstof i brændstofsystemet.</li> <li>4. Motoren er overophedet.</li> <li>5. Et tændrør er beskadiget eller snavset.</li> <li>6. Udluftningshullet i brændstoff-tanken er tilstoppet.</li> <li>7. Lav kompression.</li> </ol>	<ol style="list-style-type: none"> <li>1. Påfyld eller dræn, indtil olien når op til mærket full.</li> <li>2. Rengør eller udskift.</li> <li>3. Dræn og skyl brændstofsystemet, og hæld frisk brændstof på.</li> <li>4. Se punktet Motoren overopheder.</li> <li>5. Udskift tændrøret.</li> <li>6. Udskift brændstoffilteret.</li> <li>7. Kontakt en autoriseret forhandler.</li> </ol>
Sprøjten kan ikke betjenes eller er trægtflydende i begge retninger, fordi motoren går i stå eller sætter ud.	<ol style="list-style-type: none"> <li>1. Parkeringsbremsen er aktiveret.</li> </ol>	<ol style="list-style-type: none"> <li>1. Deaktiver parkeringsbremsen.</li> </ol>
Sprøjten fungerer ikke i nogen af retningerne.	<ol style="list-style-type: none"> <li>1. Gearstangen er i neutral position (frigear).</li> <li>2. Parkeringsbremsen var ikke deaktiveret, eller den kan ikke deaktiveres.</li> <li>3. Gearkassen er i stykker.</li> <li>4. Ledforbindelsen kræver justering eller udskiftning.</li> <li>5. Drivakslen eller hjulnavskilen er blevet beskadiget.</li> </ol>	<ol style="list-style-type: none"> <li>1. Træd på bremsen, og sæt gearstangen i gear.</li> <li>2. Deaktiver parkeringsbremsen, eller kontroller ledforbindelsen.</li> <li>3. Kontakt en autoriseret forhandler.</li> <li>4. Kontakt en autoriseret forhandler.</li> <li>5. Kontakt en autoriseret forhandler.</li> </ol>
Unormal vibration eller støj.	<ol style="list-style-type: none"> <li>1. Motorens monteringsbolte er løse.</li> <li>2. Der er et problem med motoren.</li> </ol>	<ol style="list-style-type: none"> <li>1. Tilspænd motorens monteringsbolte.</li> <li>2. Kontakt en autoriseret forhandler.</li> </ol>

## Fejlfinding i sprøjtesystemet

Problem	Mulige årsager	Afhjælpning
En bomsektion sprøjter ikke.	<ol style="list-style-type: none"> <li>1. Den elektriske forbindelse på bomventilen er snavset eller frakoblet</li> <li>2. Sprunget sikring</li> <li>3. Klemt slange</li> <li>4. En af bommens omløbsventiler er justeret forkert.</li> <li>5. Beskadiget bomventil</li> <li>6. Beskadiget elektrisk system</li> </ol>	<ol style="list-style-type: none"> <li>1. Deaktiver ventilen manuelt. Frakobl den elektriske konektor på ventilen, og rengør alle kabler. Tilslut den derefter igen.</li> <li>2. Kontroller sikringerne, og udskift dem om nødvendigt.</li> <li>3. Reparer eller udskift slangen.</li> <li>4. Juster bommens omløbsventiler.</li> <li>5. Kontakt en autoriseret forhandler.</li> <li>6. Kontakt en autoriseret forhandler.</li> </ol>
En bomsektion afbrydes ikke.	<ol style="list-style-type: none"> <li>1. Ventilen er beskadiget.</li> </ol>	<ol style="list-style-type: none"> <li>1. Stands sprøjtesystemet og pumpen, og afbryd sprøjten. Afmonter holderen under bomventilen, og træk motoren og skafte ud. Efterse alle dele, og udskift de dele, der virker beskadigede.</li> </ol>
Der er en lækage i en bomventil	<ol style="list-style-type: none"> <li>1. En O-ring er beskadiget.</li> </ol>	<ol style="list-style-type: none"> <li>1. Stands sprøjtesystemet og pumpen, og afbryd sprøjten. Skil ventilen ad, og udskift O-ringene.</li> </ol>
Trykket falder, når en bom aktiveres.	<ol style="list-style-type: none"> <li>1. Bommens omløbsventil er justeret forkert.</li> <li>2. Der sidder noget på tværs i bommens ventil.</li> <li>3. Et dysefilter er tilstoppet.</li> </ol>	<ol style="list-style-type: none"> <li>1. Juster bommens omløbsventil.</li> <li>2. Fjern indgangs- og udgangsforbindelserne til bomventilen, og fjern eventuelle forhindringer.</li> <li>3. Afmonter og rengør alle dyserne.</li> </ol>

## Fejlfinding i Spray Pro-monitoren

Problem	Mulige årsager	Afhjælpning
Monitoren fungerer ikke.	<ol style="list-style-type: none"> <li>1. Monitoren kabel sidder løst eller er frakoblet.</li> <li>2. Monitoren eller kablet er beskadiget.</li> </ol>	<ol style="list-style-type: none"> <li>1. Tilslut monitoren kabel.</li> <li>2. Kontakt en autoriseret forhandler.</li> </ol>
Hastigheden er altid 0 eller er uregelmæssig.	<ol style="list-style-type: none"> <li>1. Monitoren kabel sidder løst.</li> <li>2. Hastighedssensoren er ikke kalibreret korrekt.</li> <li>3. Hastighedssensoren er beskadiget.</li> </ol>	<ol style="list-style-type: none"> <li>1. Tilslut monitoren kabel.</li> <li>2. Kalibrer hastighedssensoren.</li> <li>3. Kontakt en autoriseret forhandler.</li> </ol>
Området er ujævnt.	<ol style="list-style-type: none"> <li>1. Sprøjtens bredde er ikke angivet korrekt.</li> <li>2. Hastighedssensoren er ikke kalibreret korrekt.</li> <li>3. Hastighedssensoren er beskadiget.</li> </ol>	<ol style="list-style-type: none"> <li>1. Kontroller og indstil den korrekte bredde i kalibreringsindstillingen.</li> <li>2. Kalibrer hastighedssensoren.</li> <li>3. Kontakt en autoriseret forhandler.</li> </ol>
Afstanden er unøjagtig.	<ol style="list-style-type: none"> <li>1. Hastighedssensoren er ikke kalibreret korrekt.</li> <li>2. Hastighedssensoren er beskadiget.</li> </ol>	<ol style="list-style-type: none"> <li>1. Kalibrer hastighedssensoren.</li> <li>2. Kontakt en autoriseret forhandler.</li> </ol>
Monitoren viser ikke Application Rate (dosering) eller Total Volume (samlet rumindhold).	<ol style="list-style-type: none"> <li>1. Monitoren kabel sidder løst.</li> <li>2. Gennemstrømningsmåleren er snavset eller tilstoppet.</li> <li>3. Gennemstrømningsmåleren er ikke kalibreret korrekt.</li> <li>4. Gennemstrømningsmåleren er beskadiget.</li> </ol>	<ol style="list-style-type: none"> <li>1. Tilslut monitoren kabel.</li> <li>2. Rengør gennemstrømningsmåleren.</li> <li>3. Kalibrer gennemstrømningsmåleren</li> <li>4. Kontakt en autoriseret forhandler.</li> </ol>
Total Volume-værdien (samlet rumindhold) er unøjagtig.	<ol style="list-style-type: none"> <li>1. Gennemstrømningsmåleren er snavset eller tilstoppet.</li> <li>2. Gennemstrømningsmåleren er ikke kalibreret korrekt.</li> <li>3. Gennemstrømningsmåleren er beskadiget.</li> </ol>	<ol style="list-style-type: none"> <li>1. Rengør gennemstrømningsmåleren.</li> <li>2. Kalibrer gennemstrømningsmåleren</li> <li>3. Kontakt en autoriseret forhandler.</li> </ol>
Monitoren viser 6553,5, når den er indstillet til Application Rate (dosering).	<ol style="list-style-type: none"> <li>1. Monitoren modtager ikke data fra hastighedssensoren.</li> </ol>	<ol style="list-style-type: none"> <li>1. Kontakt en autoriseret forhandler.</li> </ol>
Monitoren er ustabil i drift.	<ol style="list-style-type: none"> <li>1. En kommunikationsradio er for tæt på monitoren eller dens kabler.</li> </ol>	<ol style="list-style-type: none"> <li>1. Hold kommunikationsradioer på afstand fra monitoren og dens kabler.</li> </ol>
De viste målinger giver ikke mening.	<ol style="list-style-type: none"> <li>1. Måleenhederne er indstillet til et andet system end det, du forventer.</li> </ol>	<ol style="list-style-type: none"> <li>1. Kontroller måleenhederne for at sikre, at de er indstillet korrekt.</li> </ol>
Monitoren viser meddelelsen "OFL."	<ol style="list-style-type: none"> <li>1. Dataene har overskredet det tilladte maksimum.</li> </ol>	<ol style="list-style-type: none"> <li>1. Tryk på og hold knappen [Reset] nede, indtil monitoren ryddes.</li> </ol>

