



Kit prolunga per stegola

Tosaerba eHoverPro™ 450 o 550 60 V

N° del modello 02630

Istruzioni di installazione

Installazione

Strumenti e parti aggiuntive

Descrizione	Qté	Uso
Prolunga per stegola	1	Montate il kit prolunga per stegola.
Cavo di comando di presenza dell'operatore	1	
Manopole	2	
Bullone a U	2	
Prolunga del cavo di avviamento elettrico	1	
Fascetta per cavi	3	

Nota: Conservate tutti i componenti rimossi per un'installazione successiva, se non diversamente indicato.

1. Spegnete la macchina, togliete il pulsante di avviamento elettrico, attendete che tutte le parti in movimento si arrestino e lasciate raffreddare la macchina.
2. Rimuovete il cavo di comando di presenza dell'operatore dalla stegola (Figura 1).

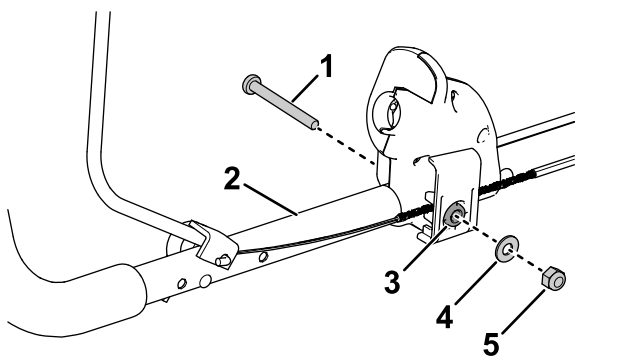


Figura 1

1. Bullone (M6 x 1-1/6")
2. Stegola superiore
3. Raccordo della stegola
4. Rondella
5. Dado di bloccaggio (1/4")

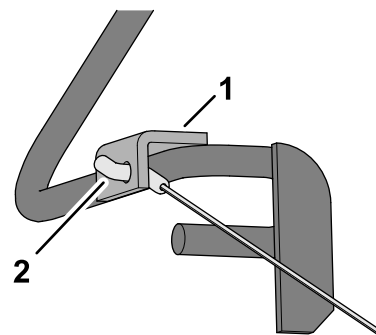


Figura 2

1. Staffa della stegola di presenza dell'operatore
2. Raccordo del cavo di presenza dell'operatore

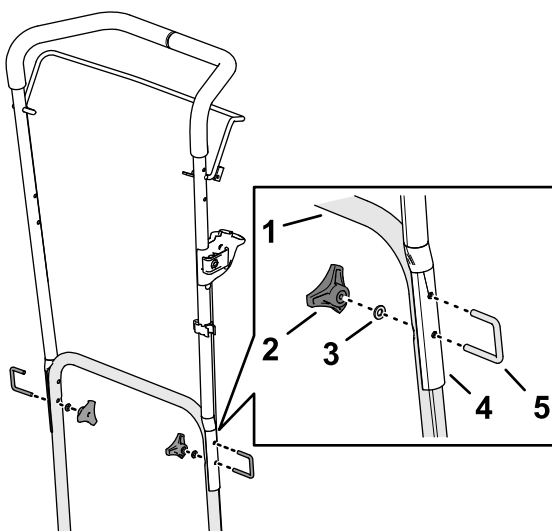
4. Rimuovete l'altra estremità del cavo rimosso dal motore.

Importante: Prendete nota del modo in cui il cavo è collegato al motore; il nuovo cavo dovrà essere installato allo stesso modo.

5. Rimuovete le 2 manopole, le rondelle e i bulloni a U che fissano la stegola superiore alla stegola inferiore (Figura 3).

3. Scollegate il cavo rimosso dalla staffa della stegola di presenza dell'operatore piegando ad angolo il raccordo del cavo libero (Figura 2).



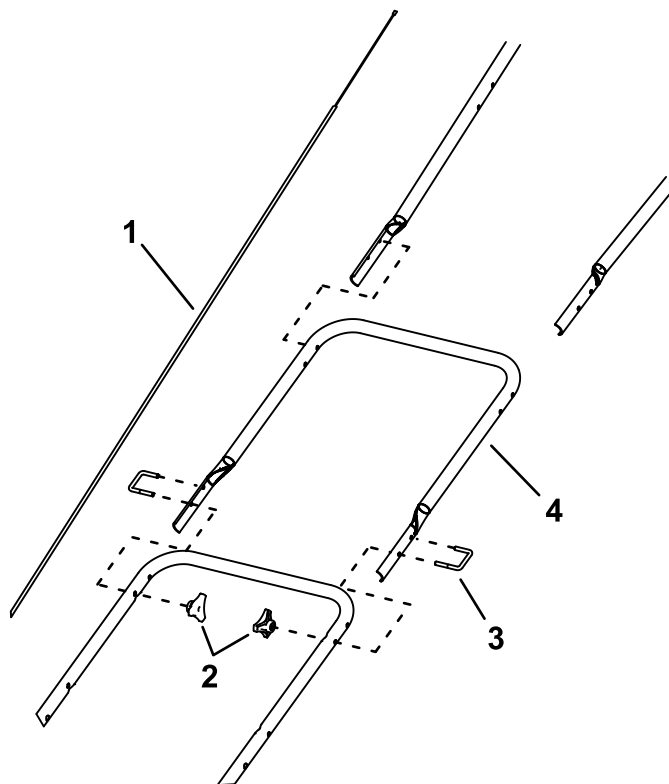


g435610

Figura 3

- | | |
|----------------------|----------------------|
| 1. Stegola inferiore | 4. Stegola superiore |
| 2. Manopola | 5. Bullone a U |
| 3. Rondella | |

6. Fissate la prolunga per stegola alla stegola inferiore utilizzando le 2 manopole e i 2 bulloni a U forniti (Figura 4).

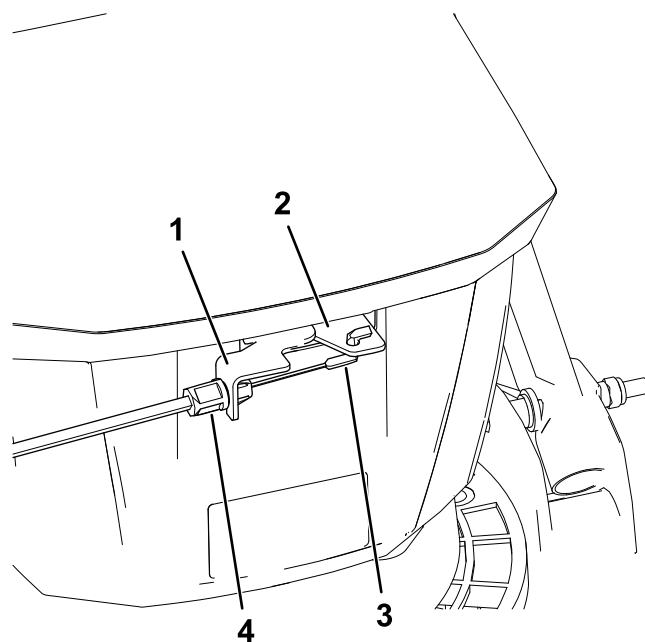


g435603

Figura 4

- | | |
|---|-------------------------|
| 1. Cavo di comando di presenza dell'operatore | 3. Bullone a U |
| 2. Manopola | 4. Prolunga per stegola |

7. Utilizzando le 2 manopole e i 2 bulloni a U rimossi al punto 5, fissate la stegola superiore alla prolunga per stegola (Figura 3).
8. Utilizzando i dispositivi di fissaggio rimossi al punto 2, fissate il cavo di comando di presenza dell'operatore più lungo fornito alla stegola superiore (Figura 1).
9. Collegate il cavo recentemente installato alla staffa della stegola di presenza dell'operatore come illustrato nella Figura 2.
10. Agganciate il raccordo del cavo allentato sul nuovo cavo nella leva di comando della lama, quindi tirate tendendo il cavo di comando della lama e fatelo scorrere nella staffa come illustrato nella Figura 5.



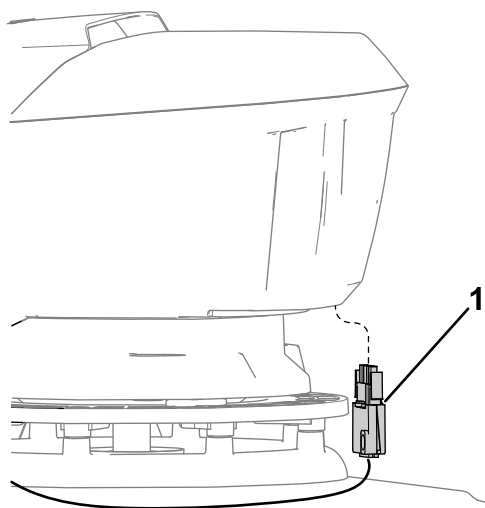
g435627

Figura 5

- | | |
|-------------------------------|--------------------------------|
| 1. Staffa | 3. Raccordo del cavo allentato |
| 2. Leva di comando della lama | 4. Cavo di comando della lama |

11. Scollegate il connettore di avviamento elettrico dalla parte anteriore della macchina.

Prestate attenzione quando spostate o eseguite il rimessaggio dell'unità per evitare che il meccanismo di fissaggio si rompa.

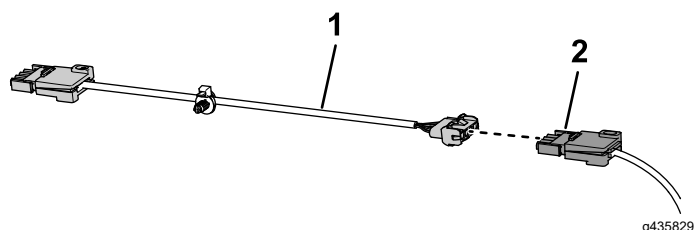


g435825

Figura 6

1. Connettore di avviamento elettrico

12. Applicate la prolunga del cavo di avviamento elettrico al connettore di avviamento elettrico (Figura 7) e collegatelo sulla parte anteriore della macchina come illustrato nella Figura 6.



g435829

Figura 7

1. Prolunga del cavo 2. Connettore di avviamento elettrico

13. Utilizzando le fascette per cavi fornite, fissate i cavi alle sezioni superiore e inferiore della stegola.
14. Avviate la macchina e accertatevi che la stegola di presenza dell'operatore spenga la macchina quando viene rilasciata; fate riferimento al *Manuale dell'operatore* dell'eHoverPro.

Importante: Quando rilasciate la stegola di presenza dell'operatore, sia il motore che il disco di taglio dovrebbero arrestarsi entro 3 secondi. Qualora non si arrestino in modo appropriato, smettete subito di usare la macchina e rivolgetevi a un Centro Assistenza autorizzato o a un Distributore Toro autorizzato.

Nota: Fate attenzione quando manovrate la macchina: la stegola più lunga potrebbe rendere le manovre più difficili.



Count on it.