



ハンドル延長キット

eHoverPro™ 450 および 550 60V 芝刈り機用

モデル番号 02630

取り付け要領

取り付け

その他の付属品

内容	数量	用途
延長ハンドル	1	ハンドルバー延長キットを取り付ける。
オペレータプレゼンスコントロールのケーブル	1	
ハンドホイールのノブ	2	
ボルト	2	
電気スタート用延長コード	1	
ケーブルタイ	3	

注 以下、特に記載がない限り、取り外した部品はすべて再使用します。

1. マシンを停止させ、電気スタートボタンを外し、各部が停止して冷えるのを待つ。
2. ハンドルバーからオペレータプレゼンスコントロールのケーブルを外す [図 1](#)。

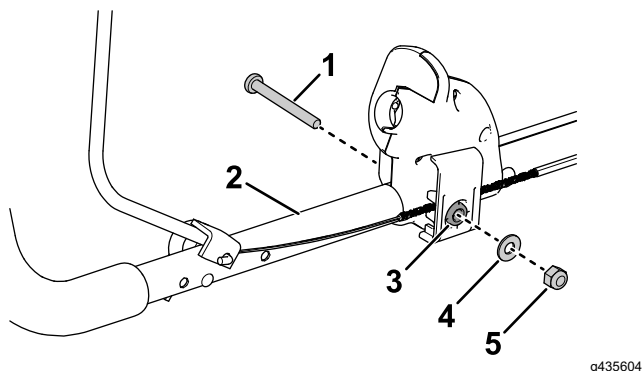


図 1

1. ボルト M6 x 1-1/6"
2. 上側ハンドルバー
3. ハンドルバーのフィッティング
4. ワッシャ
5. ロックナット 1/4"

3. 外したケーブルを、オペレータプレゼンスコントロールのバレルブラケットから外す [図 2](#)。

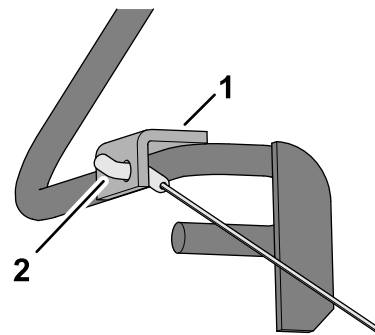


図 2

1. オペレータバレルのブラケット
2. ケーブルフィッティング

4. 外したケーブルのもう一方の端をモータから外す。

重要 ケーブルとモータの接続方法をメモしておいてください新しいケーブルも同じ方法で取り付けます。

5. 上側ハンドルバーを下側ハンドルバーに固定しているハンドホイールノブ2個、ワッシャ、Uボルトを外す [図 3](#)。



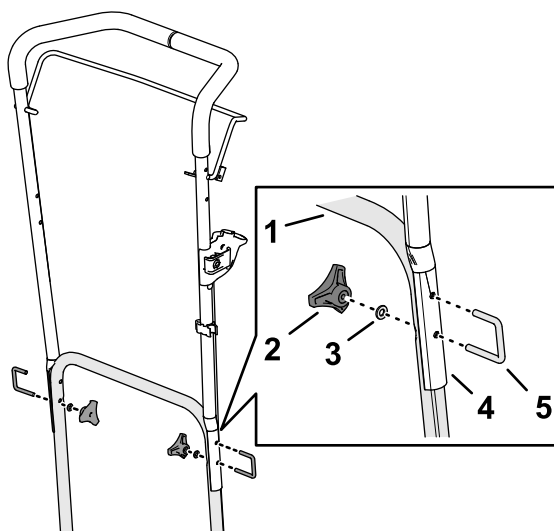


図 3

g435610

- | | |
|---------------|-------------|
| 1. 下側ハンドルバー | 4. 上側ハンドルバー |
| 2. ハンドホイールのノブ | 5. ボルト |
| 3. ワッシャ | |

6. 下部ハンドルに、延長ハンドルを取り付け、ハンドホイール2個とキット付属の U ボルト2本で固定する 図 4。

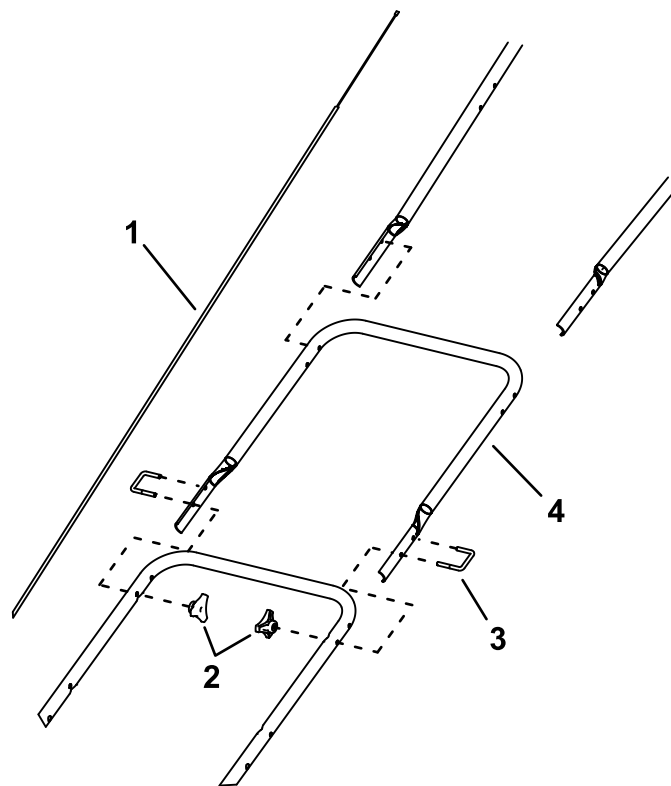


図 4

g435603

- | | |
|--------------------------|-----------|
| 1. オペレータプレゼンスコントロールのケーブル | 3. ボルト |
| 2. ハンドホイール | 4. 延長ハンドル |

7. ステップ5で外したハンドホイール 2 個と U ボルト 2 本を使用して、上側ハンドルバーを延長部に固定する 図 3。
8. ステップ 2 で取り外した締結具を使って、キット付属の長いオペレータプレゼンスコントロールケーブルを上部ハンドルに固定する 図 1。
9. 新しく取り付けしたケーブルを、オペレータプレゼンスベイルのブラケットに 図 2 のように接続する。
10. 新しく取り付けしたケーブルについているフィッティングを、ブレードコントロールレバーに取り付け、ブレードコントロールケーブルを引いてゆるみ無くし、 図 5 のようにブラケットに入れる。

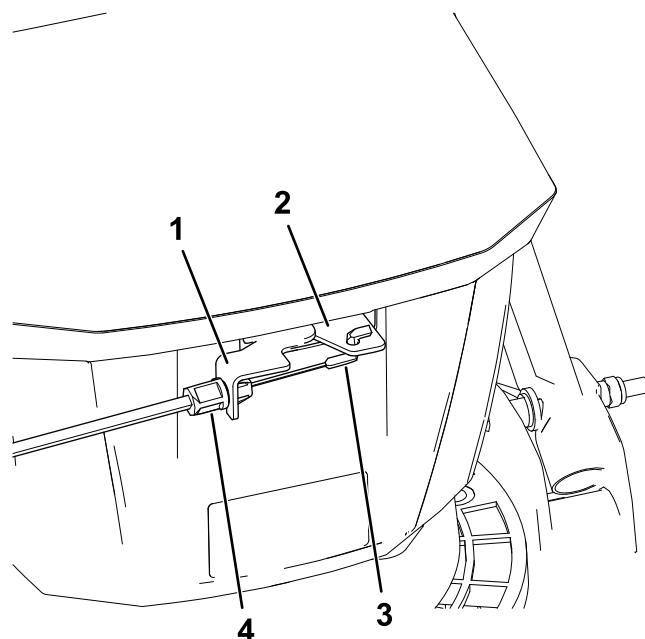
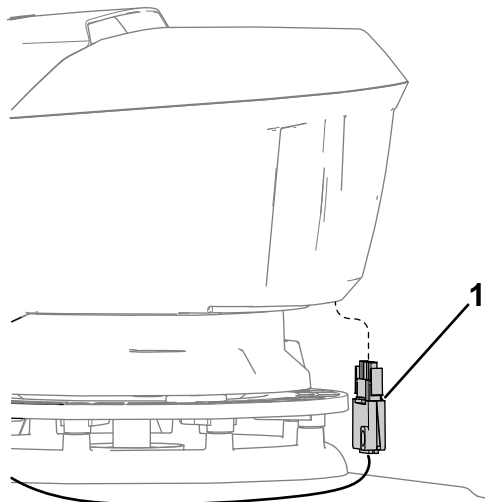


図 5

g435627

- | | |
|------------------|-------------------|
| 1. ブラケット | 3. ケーブルフィッティング |
| 2. ブレードコントロールレバー | 4. ブレードコントロールケーブル |

11. マシン前部にある電気スタートコネクタを外す。

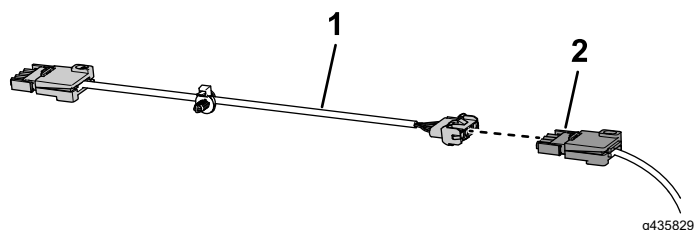


g435825

図 6

1. 電気スタートコネクタ

12. 電気スタート用延長コードのコネクタを電気スタートコネクタに取り付け 図 7、図 6 のようにマシン前部に接続する。



g435829

図 7

1. 延長コード 2. 電気スタートコネクタ

13. キット付属のケーブルタイを使用してケーブルを上下のハンドルバーに固定する。
14. マシンの試運転を行い、オペレータプレゼンスペイルから手を離すとマシンが規定時間以内に停止することを確認するeHoverPro のオペレーターズマニュアルを参照。

重要 オペレータペイルから手を離すと、モータと刈り込みディスクの両方が 3 秒以内に停止するのが正常です。もし正しく停止しない場合には、直ちに機械の使用を停止し、代理店または Toro 正規ディストリビュータにご連絡ください。

注 ハンドルが長くなるとマシンの取り回しが難しくなります。十分注意してお使いください。

移動や格納保管に際し、ラッチ部分を破損させないように注意してください。



Count on it.