



Kit de extensão da pega

Cortador eHoverPro™ 450 ou 550 60 V

Modelo nº 02630

Instruções de instalação

Instalação

Componentes e peças adicionais

Descrição	Quantidade	Utilização
Extensão da pega	1	Instale o kit de extensão da pega.
Cabo de controlo de presença do operador	1	
Manípulos da pega	2	
Cavilha em U	2	
Extensor de cabo de arrancador elétrico	1	
Braçadeira de cabos	3	

Nota: Guarde todas as peças retiradas para reutilização, a não ser que seja indicado de outra forma.

- Desligue a máquina, retire o botão de arranque elétrico, espere até todo o movimento pare e aguarde que a máquina arrefeça.
- Remova o cabo de controlo de presença do operador da pega (**Figura 1**).

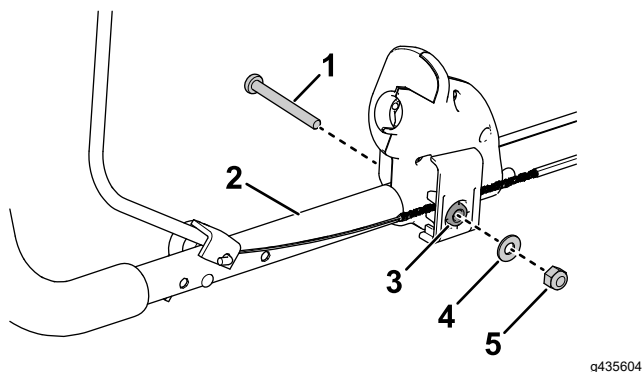


Figura 1

- Parafuso (M6 x 1-1/6 pol.)
- Pega superior
- União da pega
- Anilha
- Porca de bloqueio (1/4 pol.)

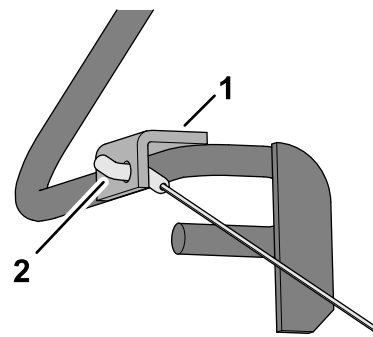


Figura 2

- Suporte do manípulo de presença do operador
- União do cabo

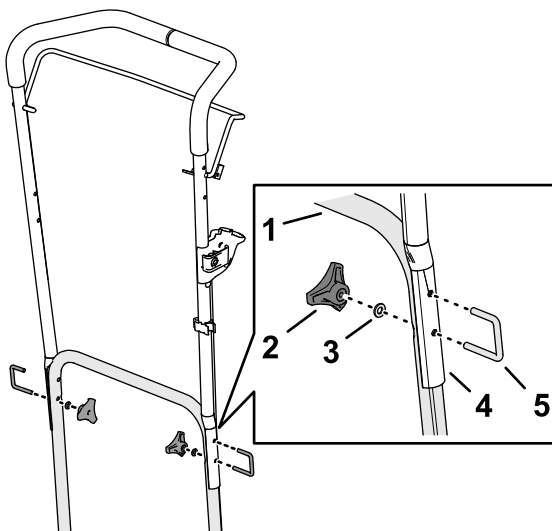
- Remova a outra extremidade do cabo removido do motor.

Importante: Anote como o cabo é ligado ao motor; o novo cabo é instalado da mesma forma.

- Remova os dois manípulos da pega, anilhas e parafusos em U que fixam a pega superior à pega inferior (**Figura 3**).

- Desligue o cabo removido do suporte do manípulo de presença do operador, angulando o cabo sem encaixe (**Figura 2**).



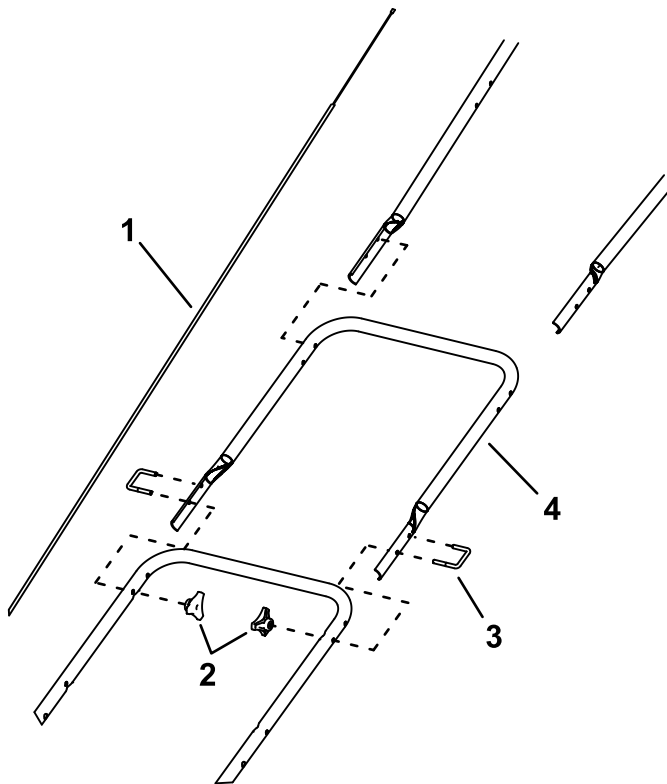


g435610

Figura 3

- | | |
|---------------------|------------------|
| 1. Pega inferior | 4. Pega superior |
| 2. Manípulo da pega | 5. Cavilha em U |
| 3. Anilha | |

6. Prenda a extensão da pega à barra inferior utilizando 2 pegas e 2 parafusos em U fornecidos (Figura 4).

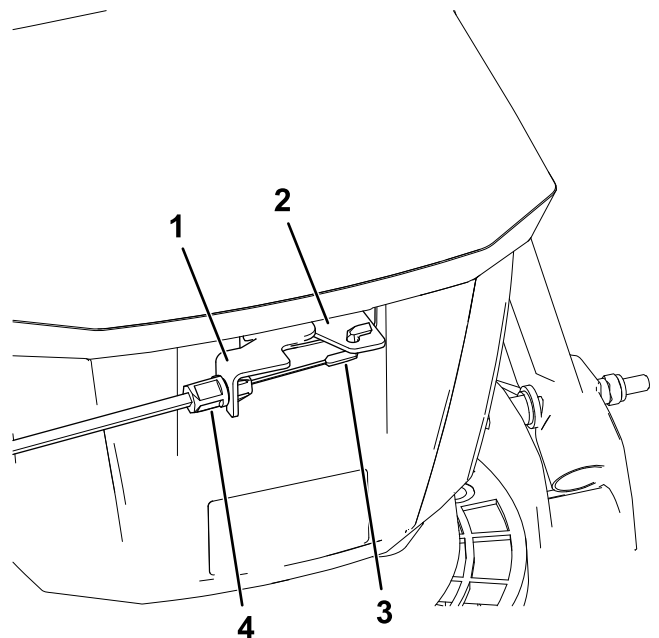


g435603

Figura 4

- | | |
|---|---------------------|
| 1. Cabo de controlo de presença do operador | 3. Cavilha em U |
| 2. Barra | 4. Extensão da pega |

7. Usando as duas pegas e os dois parafusos em U que retirou no passo 5, prenda a pega superior à extensão da pega (Figura 3).
8. Utilize os dispositivos de montagem que removeu no passo 2, prenda o cabo de controlo de presença do operador mais comprido na pega superior (Figura 1).
9. Ligue o cabo recém-instalado ao suporte do manípulo de presença do operador, como se mostra na Figura 2.
10. Prenda a união do cabo solto no novo cabo na alavanca de controlo da lâmina, em seguida puxe o cabo de controlo da lâmina e deslize-o para o suporte, como se mostra na Figura 5.



g435627

Figura 5

- | | |
|-----------------------------------|-------------------------------|
| 1. Suporte | 3. União do cabo solto |
| 2. Alavanca de controlo da lâmina | 4. Cabo de controlo da lâmina |

11. Desligue o conector de arranque elétrico da parte da frente da máquina.

Tenha cuidado ao mover ou guardar a unidade de forma a evitar que o mecanismo de fecho parta.

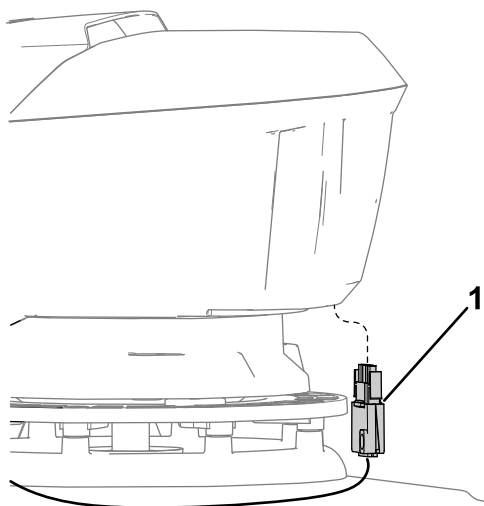


Figura 6

1. Conector de arranque elétrico

12. Ligue o extensor de cabo do arrancador elétrico ao conector de arranque elétrico (Figura 7) e ligue-o à parte da frente da máquina como se mostra na Figura 6.

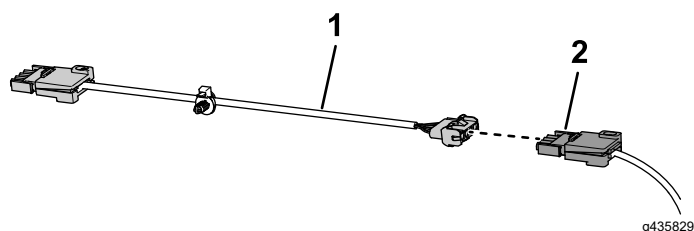


Figura 7

1. Extensor de cabo
2. Conector de arranque elétrico

13. Utilizando as abraçadeiras de cabos fornecidas, prenda os cabos às secções superior e inferior da pega.
14. Arranque a máquina e assegure-se de que o manípulo de presença do operador desliga a máquina quando esta é libertada; consulte o *Manual do utilizador* do eHoverPro.

Importante: Quando soltar o manípulo de presença do operador, tanto o Motor como o disco de corte devem parar passados 3 segundos. Se não pararem de forma adequada, pare imediatamente de utilizar a máquina e contacte um representante de assistência autorizado ou distribuidor Toro autorizado.

Nota: Tenha cuidado ao manobrar a máquina; a pega mais comprida pode tornar a manobra mais difícil.



Count on it.