



# Greensmaster<sup>®</sup> 3250–D

Traktionsenhed

Modelnr. 04383 – 230000001 og højere

**Betjeningsvejledning**





## Advarsel



### CALIFORNIEN

#### Advarsel i henhold til erklæring nr. 65

**Dieselmotorens udstødningssgas og nogle af dens bestanddele er ifølge staten Californien kræftfremkaldende, kan give medfødte defekter eller andre forplantningsskader.**

**Vigtigt** Motoren i dette produkt er ikke udstyret med en gnistfangerlydpotte. Det er en overtrædelse af California Public Resource Code Section 4442 at bruge eller betjene denne motor på et skovbegrøet, buskbegrøet eller græsbeholdt område som defineret i CPRC 4126. Andre stater eller føderale områder kan have lignende lovgivning.

Dette gnisttændingssystem er i overensstemmelse med de canadiske ICES-002.

## Indhold

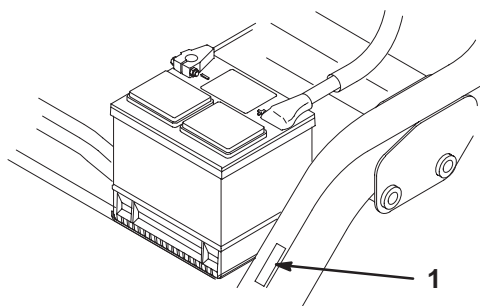
	Side
Indledning .....	3
Sikkerhed .....	3
Sikker brug .....	3
Sikker kørsel på Toro-plæneklippere .....	6
Lydtryksniveau .....	7
Lydstyrkeniveau .....	7
Vibrationsniveau .....	7
Sikkerheds- og instruktionsmærkater .....	8
Specifikationer .....	11
Generelle specifikationer .....	11
Ekstraudstyr .....	11
Opsætning .....	12
Løsdele .....	12
Montering af forhjulene .....	13
Montering af baghjulene .....	13
Montering af sædet .....	13
Opladning af batteriet .....	14
Montering af rattet .....	14
Montering af ånderørsforlængerens og beholderens hætte .....	15
Montering af frontruller .....	15
Justering af bærerrammens ruller .....	15
Monter klippeenhederne .....	16
Justering af transporthøjden .....	18

	Side
Før betjening .....	18
Kontrol af motorolie .....	18
Opfyldning af brændstoftanken .....	19
Kontrol af kølesystemet .....	19
Serviceeftersyn af væsken i hydrauliksystemet ...	20
Dræning af vand fra brænd- stoffilteret/vandudskilleren .....	21
Kontrol af dæktrykket .....	21
Kontrol af kontakt mellem knivcylinder og bundkniv .....	21
Kontrol af hjulmøtrikkernes tilspændingsmoment .....	22
Betjening .....	22
Sæt sikkerheden i højsædet .....	22
Betjeningsanordninger .....	22
Tilkørselsperiode .....	24
Start og standsning af maskinen .....	24
Udluftning af brændstofsyste- met .....	25
Afprøvning af sikkerhedslåsesyste- met .....	25
Klargøring af maskinen til klipning .....	26
Uddannelsesperiode .....	26
Før græsklipning .....	26
Klippeprocedurer .....	26
Transportdrift .....	27
Eftersyn og rengøring efter brug .....	27
Bugsering af traktionsenheden .....	27
Vedligeholdelse .....	28
Skema over anbefalet vedligeholdelse .....	28
Kontrolliste til daglig vedligeholdelse .....	29
Smøring .....	30
Luftfilter .....	31
Rengøring af kølergitter .....	31
Motorolie .....	32
Brændstoffilter/vandudskiller .....	32
Justering af gashåndtag .....	32
Justering af tomgangshastigheden .....	32
Hydraulikolie .....	33
Kontrol af hydraulikrør og -slanger .....	33
Justering af bremsene .....	34
Justering af transmission til neutral .....	34
Justering af transporthastigheden .....	35
Justering af klippehastigheden .....	35
Justering af klippehastigheds- løftet/ -sænkningen .....	35
Justering af remmene .....	36
Eftersyn af batteriet .....	36
Opbevaring af batteriet .....	37
Sikringer .....	37
Ledningsdiagram .....	38
Hydraulikskema .....	39

# Indledning

Læs denne vejledning omhyggeligt, så du kan lære at betjene og vedligeholde produktet korrekt. Oplysningerne i denne vejledning kan hjælpe dig og andre med at undgå person- og produktskade. Selvom Toro udvikler og fremstiller sikre produkter, er du selv ansvarlig for korrekt og sikker betjening af produktet.

Når du har brug for service, originale Toro-dele eller yderligere oplysninger, bedes du kontakte en autoriseret serviceforhandler eller Toros kundeservice samt have produktets model- og serienummer parat. Figur 1 viser model- og serienummerets placering på produktet.



Figur 1

1. Model- og serienummerets placering

Skriv produktets model- og serienummer på linierne herunder.

<b>Modelnr.</b> _____
<b>Serienr.</b> _____

Denne vejledning beskriver potentielle risici og oplyser dig om særlige sikkerhedsforanstaltninger, der skal hjælpe dig og andre med at undgå personskade, eventuelt med døden til følge. Ordene **Fare**, **Advarsel** og **Forsigtig** anvendes til at angive risikoniveauet. Uanset risikoniveauet skal du dog altid være yderst forsigtig.

**Fare** angiver en ekstremt stor risiko, der *vil* medføre alvorlig personskade eller død, hvis de anbefalede forholdsregler ikke følges.

**Advarsel** angiver en risiko, der *kan* medføre alvorlig personskade eller død, hvis de anbefalede forholdsregler ikke følges.

**Forsigtig** angiver en risiko, der kan medføre mindre personskade, hvis de anbefalede forholdsregler ikke følges.

I denne vejledning benyttes to andre ord til at fremhæve oplysninger: **Vigtigt** gør opmærksom på særlige mekaniske oplysninger, og **Bemærk**: understreger generelle oplysninger, der fortjener særlig opmærksomhed.

## Sikkerhed

Denne maskine opfylder eller overstiger CEN-standard EN 836:1997, ISO-standard 5395:1990 og ANSI B71.4-1999-specifikationer, der var gældende på produktionstidspunktet, når en ballast på 18 kg tilføjes baghjulene.

Hvis operatøren eller ejeren anvender maskinen forkert, kan det medføre personskade. For at nedsætte risikoen for personskade skal brugeren følge sikkerhedsforskrifterne og altid være opmærksom på **▲** advarselssymbolerne, det betyder **FORSIGTIG**, **ADVARSEL** eller **FARE** – “personlige sikkerhedsforskrifter”. Hvis forskrifterne ikke overholdes, kan det medføre personskade eller død.

## Sikker brug

Følgende instruktioner er fra CEN-standard EN 836:1997, ISO-standard 5395:1990 og ANSI B71.4-1999.

### Uddannelse

- Læs betjeningsvejledningen og andet uddannelsesmateriale omhyggeligt. Bliv fortrolig med betjeningsanordningerne og sikkerhedssymbolerne, samt hvordan udstyret bruges korrekt.
- Lad aldrig børn eller andre personer, der ikke kender denne vejledning, bruge eller foretage eftersyn af plæneklipperen. Vær opmærksom på, at lokale forskrifter kan angive en mindstealder for operatøren.
- Klip aldrig græs, når der er mennesker, især børn, eller husdyr i nærheden.
- Husk, at operatøren eller brugeren er ansvarlig for ulykker eller farer, der måtte ramme andre mennesker eller deres ejendom.

- Tag ikke passagerer med.
- Alle førere og mekanikere skal indhente og få professionel og praktisk vejledning. Ejeren er ansvarlig for uddannelsen af brugerne. En sådan vejledning skal understrege:
  - Behovet for forsigtighed og koncentration i forbindelse med kørsel på plænetraktorer;
  - Herredømmet over plænetraktorer, der skrider ved kørsel på en skråning, kan ikke genetableres ved brug af bremsen. Hovedårsagerne til mistet herredømme er:
    - utilstrækkeligt hjulgreb;
    - for hurtig kørsel;
    - utilstrækkelig opbremsning;
    - maskintypen er uegnet til formålet;
    - manglende kendskab til jordforholdenes betydning, især skråninger;
    - forkert bugsering og lastfordeling.
- Ejeren/brugeren kan forhindre og er ansvarlig for ulykker eller personskader, som måtte ramme vedkommende selv, andre personer eller ejendom.

## Forberedelser

- Brug altid hensigtsmæssigt fodtøj, lange bukser, sikkerhedshjelm, sikkerhedsbriller og høreværn under brug. Langt hår, løsthængende tøj eller smykker kan blive filtret ind i bevægelige dele. Betjen ikke udstyret, når du går med bare fødder eller med åbne sandaler.
- Undersøg nøje området, hvor udstyret skal anvendes, og fjern alle genstande, som kan blive slynget af maskinen.
- **Warning**—Fuel is highly flammable. Træf følgende forholdsregler:
  - Opbevar brændstof i beholdere, der er specielt konstrueret til formålet.
  - Fyld kun brændstof på udendørs, og ryg aldrig under påfyldningen.
  - Fyld brændstof på, før du starter motoren. Fjern aldrig dækslet til brændstoftanken, og fyld aldrig brændstof på, mens motoren kører eller er varm.
  - Hvis du spilder brændstof, skal du ikke forsøge at starte motoren, men flytte maskinen væk fra det sted, hvor brændstoffet er spildt. Foretag dig ikke noget, der kan antænde brændstoffet, før dampene er spredt.
  - Sæt alle dæksler til brændstoftanke og beholdere forsvarligt på igen.
- Udskift defekte lydpotter.

- Bedøm terrænet, så du kan vælge det nødvendige tilbehør og udstyr til korrekt og sikker udførelse af opgaven. Brug kun tilbehør og udstyr, der er godkendt af producenten.
- Kontroller, at dødemandsgrebene, sikkerhedskontakter og skjolde er korrekt påmonteret og fungerer korrekt. Betjen ikke maskinen, medmindre disse fungerer korrekt.

## Betjening

- Betjen ikke motoren i et indelukket område, hvor der kan samle sig farlige kulilte-dampe.
- Klip kun græs i dagslys eller i godt, kunstigt lys.
- Før du forsøger at starte motoren, skal du udkoble alle koblinger til fastspændte knivanordninger, sætte maskinen i frigear og aktivere parkeringsbremsen.
- Brug aldrig maskinen på skråninger med større hældning end
  - 5°, når du klipper på tværs af skråningen;
  - 10°, når du klipper op ad skråningen;
  - 15°, når du klipper ned ad skråningen.
- Husk, at der ikke findes sikre skråninger. Kørsel på græsskråninger kræver særlig opmærksomhed. For at forhindre, at maskinen vælter, skal følgende forholdsregler overholdes:
  - undgå pludselig standsning eller start, når der køres op og ned ad skråninger;
  - aktiver koblingen langsomt, og sørg for, at maskinen altid er i gear, især når der køres nedad;
  - kørselshastigheden bør være lav på skråninger og i skarpe sving;
  - vær opmærksom på små forhøjninger og huller samt andre skjulte farer;
  - anvend aldrig plæneklipperen på tværs af en skråning, medmindre den er beregnet til dette formål.
- Vær opmærksom på huller i terrænet samt andre skjulte risici.
- Vær forsigtig, når du trækker last eller benytter tungt udstyr.
  - Brug kun godkendte bugseringspunkter på trækstangen.
  - Begræns belastninger til typer, som du har fuld sikkerhedsmæssig kontrol over.
  - Drej ikke skarpt. Vær forsigtig, når du bakker.
  - Brug modvægt(e) eller hjulvægte, når det er foreslået i betjeningsvejledningen.

- Hold øje med trafikken, når du krydser eller kører i nærheden af veje.
- Stop skæreknivens rotation, før du krydser andre overflader end græs.
- Når du bruger påmonterede redskaber, må du aldrig rette udkast af materiale mod omkringstående eller tillade nogen at komme nær maskinen, mens den kører.
- Brug aldrig plæneklipperen med beskadigede værn, afskærmninger eller uden korrekt påmonterede sikkerhedsanordninger. Sørg for, at alle sikkerhedskontakter er påmonteret, korrekt justeret og fungerer korrekt.
- Lav ikke om på motorens regulatorindstillinger, og køр ikke motoren ved for høj hastighed. Hvis motoren betjenes ved for høj hastighed, kan risikoen for personskade øges.
- Før du forlader førersædet:
  - stands på plan grund;
  - sørg for, at kraftudtaget er udkoblet, og redskaberne er sænket;
  - skift til frigear, og træk parkeringsbremsen;
  - stop motoren, og fjern nøglen.
- Sørg for at udkoble drevet til redskaberne, når du transporterer maskinen fra et sted til et andet, eller når den ikke anvendes.
- Du skal standse motoren og sikre dig, at drevet til redskaberne er udkoblet,
  - før du fylder brændstof på;
  - før græsfanget/græsfangene fjernes;
  - før du foretager højdejusteringer, medmindre justeringen kan foretages fra førersædet;
  - før du fjerner blokeringer;
  - før du efterser, rengør eller arbejder på plæneklipperen;
  - efter at du har ramt et fremmedlegeme, eller hvis der forekommer en unormal vibration. Efterser plæneklipperen for skader, og foretag udbedringer, før du starter og betjener udstyret igen.
- Du skal nedsætte motorens omdrejningstal, når motoren er ved at standse, og hvis motoren er udstyret med en brændstofafbryderventil, skal du lukke for brændstofføforslen, når du er færdig med at slå græs.
- Hold hænder og fødder væk fra klippeenhederne.
- Se bagud og ned for at sikre, at der er fri bane, før du bakker.
- Sænk farten, og vær forsigtig, når du vender og krydser veje og fortove. Stop cylinderknivene, hvis du ikke klipper.
- Betjen ikke plæneklipperen, hvis du er påvirket af alkohol eller medicin.
- Vær forsigtig, når du lægger eller aflægger maskinen på en trailer eller lastbil.
- Vær forsigtig, når du nærmer dig blinde hjørner, buske, træer eller andre genstande, der kan blokere for udsynet.

## Vedligeholdelse og opbevaring

- Hold alle møtrikker, bolte og skruer tilspændte for at sikre, at udstyret er i sikker driftsmæssig stand.
- Opbevar aldrig udstyret med brændstof i tanken i en bygning, hvor brandfarlige dampe kan nå åben ild eller gnister.
- Lad motoren køle af, før du opbevarer maskinen på et lukket sted.
- Mindsk brandfaren ved at holde motoren, lyd-potten, batterirummet og brændstofopbevaringsområdet fri for græs, blade eller for meget fedt.
- Efterser jævnlgt græsfanget for slid eller skader.
- Hold alle dele i god driftsmæssig stand og alle beslag og hydraulikfittings tilspændt. Udskift alle slidte eller beskadigede dele og mærkater.
- Hvis brændstoffranken skal tømmes, skal dette foregå udendørs.
- Vær forsigtig, når du justerer maskinen, for at undgå at få fingrene ind mellem roterende knive og maskinens faste dele.
- I forbindelse med plæneklippere med flere skæreknive skal du være forsigtig, da blot én roterende skærekniv kan få de øvrige skæreknive til at rotere.
- Udkobl drevene, sænk klippeenhederne, aktiver parkeringsbremsen, stop motoren, fjern nøglen, og frakobl tændrørskablet. Vent på, at al bevægelse er standset, før du justerer, rengør eller reparerer udstyret.
- Fjern græs og andet affald fra klippeenheden, drevene, lyd-potterne og motoren for at forhindre brand. Tør spildt olie eller brændstof op.
- Brug donkrafte til at understøtte komponenter efter behov.
- Tag forsigtigt trykket af komponenter med lagret energi.
- Frakobl batteriet, og fjern tændrørskablet, før der foretages nogen form for reparation. Frakobl minuspolen først og pluspolen sidst. Tilslut pluspolen først og minuspolen sidst.

- Vær forsigtig, når du efterser cylinderknivene. Bær handsker, og vær forsigtig, når cylinderknivene efterses.
- Hold hænder og fødder væk fra bevægelige dele. Undgå at foretage justeringer, når motoren kører.
- Oplad batterierne på et åbent sted med god ventilation, væk fra gnister og åben ild. Træk stikket til opladeren ud af stikkontakten, før den tilsluttes eller frakobles batteriet. Brug beskyttelsesdragt og isoleret værktøj.

## Sikker kørsel på Toro-plæneklippere

Nedenstående liste indeholder sikkerhedsoplysninger specifikt for Toro-produkter eller andre sikkerhedsoplysninger, du skal kende, og som ikke er indeholdt i CEN-, ISO- eller ANSI-standarderne.

Dette produkt kan afskære hænder og fødder samt udslynge genstande. Følg altid sikkerhedsforskrifterne for at undgå alvorlig personskade eller død.

Brug af dette produkt til andre formål, end det er beregnet til, kan være farligt for brugeren og omkringstående personer.

- Du skal vide, hvordan man standser motoren hurtigt.
- Betjen ikke maskinen iført tennissko eller gummisko.
- Brug af sikkerhedsfodtøj og lange bukser anbefales og kræves i henhold til visse lokale forskrifter og forsikringsbestemmelser.
- Operatøren skal være uddannet i kørsel på skråninger. Køretøjet kan tippe eller vælte, hvilket kan medføre personskade eller død, hvis man ikke er forsigtig ved kørsel på skråninger eller bakker.
- Benzin skal håndteres forsigtigt. Tør eventuel spildt benzin op.
- Kontroller hver dag, om sikkerhedskontakterne fungerer korrekt. Hvis en kontakt ikke fungerer korrekt, skal den udskiftes, før maskinen betjenes. Hvert 2. år skal alle sikkerhedskontakter i sikkerhedssystemet udskiftes, uanset om de fungerer korrekt eller ej.
- Før du starter motoren, skal du tage plads i sædet, træde løftepedalen helt ned og løfte den igen for at sikre, at klippeenhederne er deaktiveret. Sørg for, at traktionssystemet er i neutral position og at parkeringsbremsen er aktiveret.

- Det kræver koncentration at bruge maskinerne. Gør følgende for at undgå at miste herredømmet over maskinen:
  - Kør ikke tæt på bunkere, grøfter, vandløb eller andre farer.
  - Sænk hastigheden, når du foretager skarpe drejninger. Undgå at stoppe og starte pludseligt.
  - Når du befinder dig i nærheden af, eller når du krydser veje, skal du altid holde tilbage.
  - Aktiver driftsbremserne, når du kører ned ad en bakke for at bevare den langsomme fremdrift og for at bevare kontrollen over maskinen.
- Græsopsamlere skal være monteret ved brug af knivcylindrene eller stråklippeenheder for at opnå maksimal sikkerhed. Sluk for motoren, før opsamlerne tømmes.
- Klippeenhederne skal være hævet ved kørsel fra et arbejdsområde til et andet.
- Rør ikke ved motoren, lydporten eller udstødningsrøret, mens motoren kører, eller kort tid efter den er stoppet, da disse områder kan være så varme, at de kan forårsage brandsår.
- Hold sikker afstand til den roterende skærm på siden af motoren for at forebygge direkte kontakt med din krop eller dit tøj.
- Hvis motoren sætter ud, eller hvis maskinen mister fart og ikke kan nå op på toppen af en bakke, må du ikke vende maskinen rundt. Bak altid langsomt lige ned ad bakken.
- **Stop klipningen**, hvis en person eller et dyr uventet dukker op i eller nær klipningsområdet. Skødesløs betjening kombineret med terrænets hældning, rikoletteringer eller forkert anbragte sikkerhedsafskærmninger kan føre til skader på grund af udslyngning af genstande. Genoptag ikke klipning, før området er ryddet.
- Før du stiger af køretøjet, skal du sætte funktionsbevægelseshåndtaget i neutral (N) position, hæve klippeenhederne og vente på, at knivcylindrene holder op med at dreje. Aktiver parkeringsbremsen. Stop motoren, og tag nøglen ud af tændingen.
- Når maskinen efterlades uden opsyn, skal du sikre dig, at klippeenhederne er helt løftede, at knivcylindrerne ikke drejer, at nøglet er taget ud af tændingen og at parkeringsbremsen er aktiveret.

## Vedligeholdelse og opbevaring

- Sørg for, at alle hydraulikrørsforbindelser er fast tilspændte, og at alle hydraulikslanger og -rør er i god stand, før der sættes tryk på systemet.
- Hold kroppen og hænderne væk fra små lækagehuller eller dyser, der sprøjter hydraulikvæske ud under højtryk. Brug papir eller pap, ikke dine hænder, til at finde lækager. Hydraulikvæske, der trænger ud under tryk, kan have tilstrækkelig kraft til at gå gennem huden og forårsage alvorlig personskade.
- Før du afbryder eller udfører arbejde på hydrauliksystemet, skal hele trykket tages af systemet ved at stoppe motoren og sænke klippeenhederne og redskaberne ned på jorden.
- Kontroller regelmæssigt alle brøndstofrørs tæthed og slid. Tilspænd eller reparer dem som nødvendigt.
- Hvis motoren skal køre for at udføre en vedligeholdelsesjustering, skal du holde hænder, fødder, tøj og alle kropsdele væk fra klippeenhederne, redskaber og eventuelle bevægelige dele, især skærmen ved siden af motoren. Hold alle personer på afstand.
- Motoren skal være slukket, før oliestanden kontrolleres, eller olie fyldes på krumtaphuset.
- Få en autoriseret Toro-forhandler til at kontrollere det maksimale motoromdrejningstal med en omdrejningstæller af hensyn til sikker og nøjagtig drift. Det maksimale regulerede motoromdrejningstal skal være 2900 omdrejninger/min.
- Kontakt en autoriseret Toro-forhandler, hvis større reparationer er nødvendige, eller hvis du har brug for anden hjælp.
- Brug kun Toro-godkendte redskaber og reservedele. Garantien kan bortfalde, hvis der bruges udstyr, som ikke er godkendt til maskinen.

## Lydtryksniveau

Denne enhed har et ækvivalent, konstant A-vægtet lydtryk ved førerens øre på: 84 dBA baseret på målinger af identiske maskiner i henhold til EU-direktiv 98/37/EF med ændringer.

## Lydstyrkeniveau

Denne enhed har et garanteret lydeffektniveau på 105 dBA baseret på målinger af identiske maskiner i henhold til EU-direktiv 200/14/EF med ændringer.

## Vibrationsniveau

### Hænder/arme

Denne maskine overskrider ikke et vibrationsniveau på 2,5 m/s<sup>2</sup> ved hænderne, baseret på målinger af identiske maskiner i henhold til ISO 5349-procedurer.

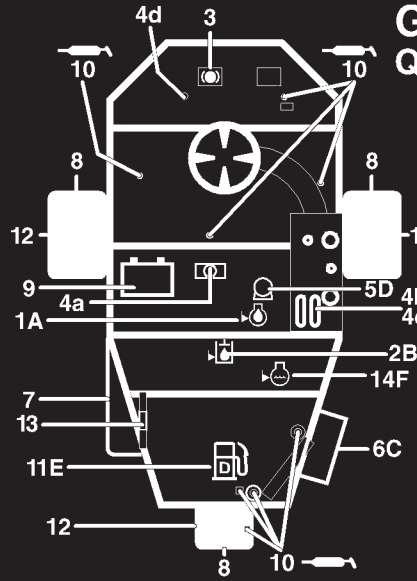
### Hele kroppen

Denne maskine overskrider ikke et vibrationsniveau på 0,5 m/s<sup>2</sup> i sædet, baseret på målinger af identiske maskiner i henhold til ISO 2631-procedurer.

# Sikkerheds- og instruktionsmærkater



Sikkerheds- og instruktionsmærkaterne kan nemt ses af operatøren og er placeret tæt på potentielle risikoområder. Beskadigede eller bortkomne mærkater skal udskiftes.



## GREENSMaster 3250-D

### QUICK REFERENCE AID

SEE OPERATOR'S MANUAL

**CHECK/SERVICE (daily)**

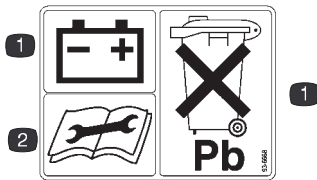
1. OIL LEVEL, ENGINE
2. OIL LEVEL, HYDRAULIC TANK
3. BRAKE FUNCTION
4. INTERLOCK SYSTEM:
  - 4a. SEAT INTERLOCK
  - 4b. NEUTRAL SENSOR
  - 4c. MOW SENSOR
  - 4d. PARKING BRAKE INTERLOCK
5. WATER SEPARATOR/FUEL FILTER
6. AIR CLEANER
7. RADIATOR SCREEN
8. TIRE PRESSURE (8-12 psi front, 8-15 psi rear)
9. BATTERY
10. GREASE POINT (8)
11. FUEL - DIESEL #2
12. WHEEL NUT TORQUE (70-90 FT-LBS)
13. FAN/ALTERNATOR/WATER PUMP BELT
14. COOLANT LEVEL

**FLUID SPECIFICATIONS / CHANGE INTERVALS**

See operator's manual for initial change	FLUID TYPE	CAPACITY		CHANGE INTERVALS		FILTER PART NO.
		L	QT.	FLUID	FILTER	
A. ENGINE OIL	SAE 10W-30CD	3.3	3.5	50 hrs.	100 hrs.	99-9017
B. HYDRAULIC OIL*	MOBIL DTE 15M	20.8	22	800 hrs.	800 hrs.	105-0438
C. AIR CLEANER (CLEAN EVERY 50 HOURS)	—	—	—	—	200 hrs.	93-2195
D. FUEL FILTER	—	—	—	—	800 hrs.	100-3192
E. FUEL TANK	NO. 2 DIESEL	22.7	6.0 GAL.	Drain and flush, 2 years		
F. COOLANT	50/50 ETHYLENE GLYCOL/ WATER MIX	3.4	3.6	Drain and flush, 2 years		

\*Including filter 106-6379

106-6379



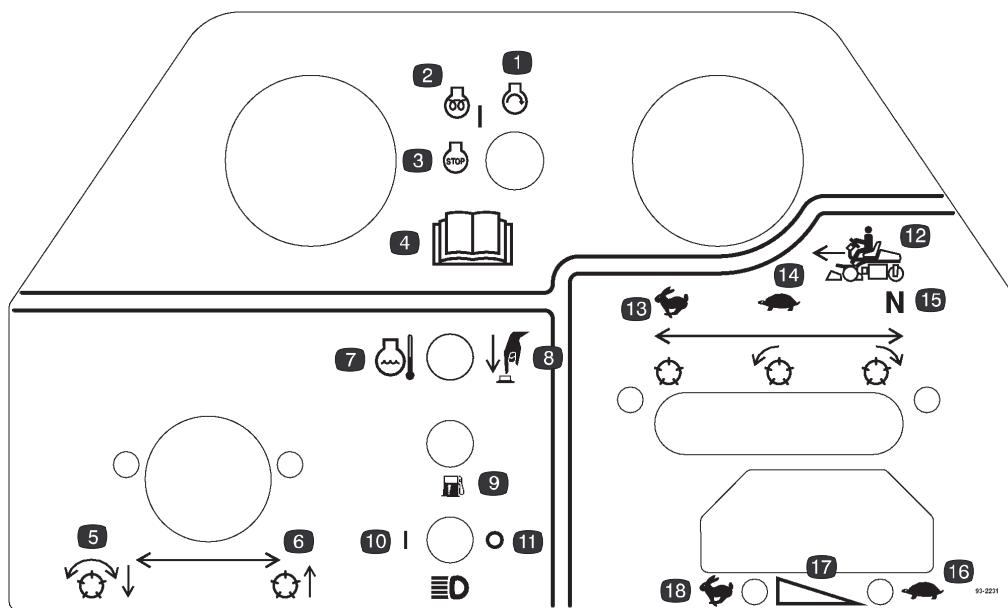
93-6668

1. Batteriet indeholder bly. Må ikke bortskaffes som almindeligt affald.
2. Læs betjeningsvejledningen, før der udføres vedligeholdelsesarbejde.



93-8068

1. Læs betjeningsmanualen for at få oplysninger om, hvorledes svingarmen låses/låses op.



### 100-3183

- |  |  |                                  |   |
|--|--|----------------------------------|---|
| 1. Motorstart                                      | 7. Temperatur for motorkølevæske         | 10. Forlygter – on               | 15. Neutral – bruges til bagklapning af knivcylindre. |
| 2. Motor slået til/forvarmning                     | 8. Temperaturomgælseskontakt             | 11. Forlygter – off              | 16. Gashåndtag – langsom                              |
| 3. Motorstandsning                                 | 9. Advarselslampe om vand i brændstoffet | 12. Funktionsbevægelses-håndtag. | 17. Gashåndtag – variabel hastighed                   |
| 4. Læs betjeningsvejledningen.                     |  | 13. Anvendes til transport.      | 18. Gashåndtag – hurtig                               |
| 5. Sænkning af knivcylindre og aktivering af disse |  |                                  |   |
| 6. Hævning af knivcylindre                         |  |                                  |   |



93-9051

1. Læs betjeningsvejledningen.

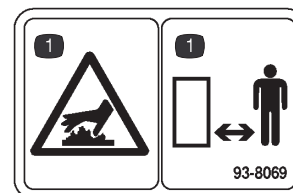


104-7728



104-7729 (til CE)

1. Fare – læs betjeningsvejledningen, før der udføres vedligeholdelsesarbejde.
2. Fare for skæring af hænder og fødder – vent, indtil alle maskinens dele er stoppet, før du rører ved dem.



93-8069

1. Risiko for varm overflade – må ikke berøres.



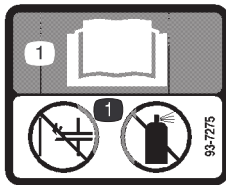
93-6686

1. Hydraulikolie
2. Læs betjeningsvejledningen.



93-6681

1. Risiko for at skære sig/amputering – hold afstand til bevægelige dele.



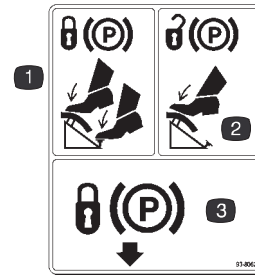
93-7275

1. Læs betjeningsvejledningen – brug ikke startvæske for at starte motoren.



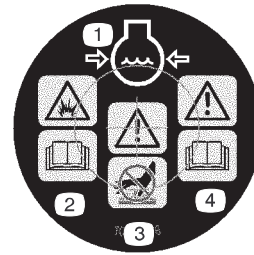
93-7276

1. Eksplosionsfare – brug beskyttelsesbriller
2. Fare, ætsende væsker – skyl med vand.
3. Brandfare – ild, åben lyskilde og rygning forbudt.
4. Giffare – hold børn væk fra batteriet.



93-8062

1. Træd på bremsepedalen og parkeringsbremsen for at låse parkeringsbremsen.
2. Træd på bremsepedalen for at låse parkeringsbremsen op igen.
3. Låser parkeringsbremsen

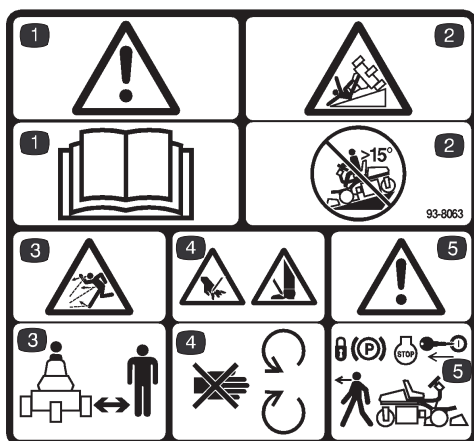


106-5976

1. Motorkølevæske under tryk
2. Eksplosionsfare – læs betjeningsvejledningen.
3. Advarsel – rør ikke ved den varme overflade.
4. Advarsel – læs betjeningsvejledningen.

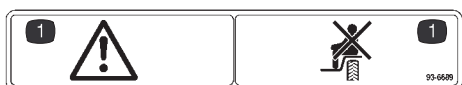


104-2053



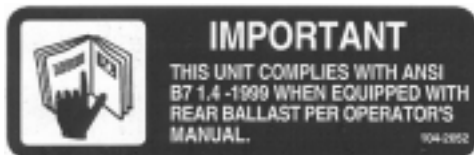
93-8063 (til CE)

1. Fare – læs og forstå betjeningsvejledningen.
2. Tippefare – køр ikke ned ad skråninger med en hældning på mere end 15 grader.
3. Fare for udslyngede genstande – hold omkringstående på afstand.
4. Fare for skæring af hænder og fødder – hold afstand til roterende knive og bevægelige dele.
5. Fare – aktiver parkeringsbremsen, sluk motoren, og tag nøglen ud, før du forlader førersædet



93-6689

1. Fare – sid ikke på plastikkøleafskærmningen.



104-2052

# Specifikationer

## Generelle specifikationer

Klippebredde	150 cm
Sporvidde	128 cm
Akselafstand	123 cm
Samlet længde (med opsamlere)	238 cm
Samlet bredde	173 cm
Totalhøjde	128 cm
Vægt med knivcylindre (8 knive 4 bolte)	608 kg

## Ekstraudstyr

8 knive, klippeenhed med 4 bolte	Modelnr. 04470
11 knive, klippeenhed med 4 bolte	Modelnr. 04471
SPA-klippeenhed med 8 knive	Modelnr. 04472
SPA-klippeenhed med 11 knive	Modelnr. 04473
Knivcylindre til anvendelse på strå	Modelnr. 04493
Piganordning	Modelnr. 04494
Trerulle-anordning	Modelnr. 04495
Turf Guardian-lækagedetektor	Modelnr. 04497
Bagklap/Hastighedsregulator til knivcylindre	Modelnr. 04498
Tre hjulstrækssæt	Modelnr. 04553
Styrtøjle	Modelnr. 04552
Lygtesæt	Modelnr. 04551
Armlæn	Modelnr. 30707
Gnistskærm	Delnr. 94-8157
Slangeadaptersæt	Delnr. 100-6430
Bindepunktssæt	Delnr. 94-6379
Oliekølrsæt	Delnr. 104-7701
Drivdæk	Delnr. 99-4506

# Opsætning

## Løsdele

**Bemærk:** Brug skemaet herunder til at kontrollere, at alle dele er blevet leveret.

Beskrivelse	Antal	Anvendelse
Hjilmøtrikker	8	Montering af forhjulene
Hjul	2	
Hjulnav	1	Montering af baghjulene
Hjilmøtrikker	4	
Hjul	1	
Hjulfbolt	1	
Låsemøtrik	1	
Afstandsklodser	2	
Sæde	1	Montering af sædet på sædepladen
Møtrik, 5/16 tomme	4	
Rat	1	Montering af rattet
Hætte	1	
Skruer	1	
Trækled	2	Montering af frontrullerne
Målestang	1	Indstilling af klippehøjden
Skruer, #10 x 5/8 tomme	1	
Møtrik, #10	1	
Ånderørsforlænger	1	Montering på hydraulikbeholderen
Græsopsamler	3	Montering på trækrammen
Tændingsnøgle	2	
Servicemærkat	11	Sæt behørigt sprogmærkat over den engelske servicemærkat (100-3150)
Betjeningsvejledning (traktionsenhed)	2	Læs før betjening af maskinen
Betjeningsvejledning (motor)	1	
Operatørvideo	1	Se før betjening af maskinen
Reservedelskatalog	1	
Overensstemmelsescertifikat	1	
Skema til kontrol før levering	1	
Støjcertifikat	1	
Registreringskort (traktionsenhed)	1	Udfyldes og returneres til Toro
Registreringskort (klippeenhed)	1	

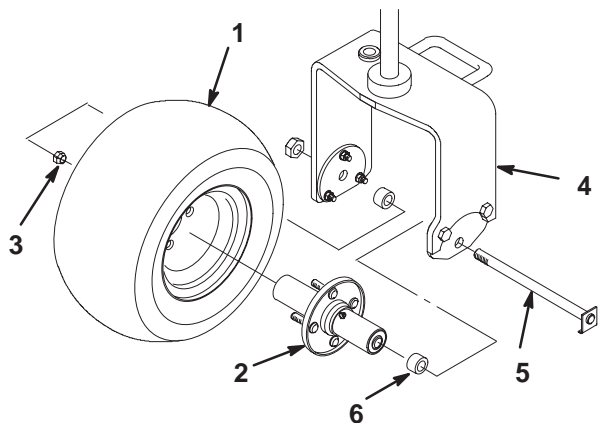
**Bemærk:** Fastgørelsesbolte til klippeenhederne til Greensmaster 3250-D følger med klippeenhederne.

## Montering af forhjulene

Monter forhjulene, og tilspænd monteringsmøtrikkerne til 95–122 Nm.

## Montering af baghjulene

1. Monter hjulnavnet på baghjulets fælg med 4 monteringsmøtrikker (fig. 2). Tilspænd møtrikkerne med et moment på 95–122 Nm.
2. Afmonter hjulbolten og låsemøtrikken fra rullehjulets monteringshuller på rullehjulsgaflen (fig. 2).
3. Monter baghjulet på rullehjulsgaflen. Sæt hjulbolten i et af rullehjulsgaflens monteringshuller, monter et afstandsstykke (leveret som løsdele), og skub hjulbolten gennem hjulet.
4. Monter et andet afstandsstykke på hjulbolten, og før bolten gennem det resterende af rullehjulsgaflens monteringshuller.
5. Placer bøjningen på hjulboltens hoved under adapterpladens nederste kant (fig. 2). Monter og tilspænd låsemøtrikken for at fastgøre hjulet til rullehjulsgaflen. Stram ikke låsemøtrikken for meget, da hjulet skal kunne dreje frit rundt.
6. Aftør fedtfittingsene på hjulsamlingen. Pump fedt ind i hjulnavet, indtil der begynder at løbe fedt ud af navets lejer. Tør overskydende fedt af.



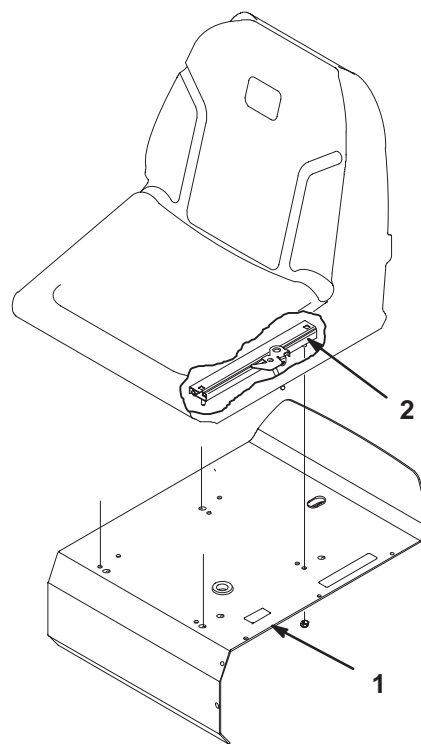
Figur 2

- |            |                             |
|------------|-----------------------------|
| 1. Baghjul | 4. Bageste rullehjulsgaffel |
| 2. Nav     | 5. Hjulbolt                 |
| 3. Møtrik  | 6. Afstandsstykke (2)       |

## Montering af sædet

**Bemærk:** Monter sædets slæder på de forreste monteringshuller for at få ekstra 7,6 cm til justering i fremadgående retning, eller i de bageste monteringshuller for at få ekstra 7,6 cm til justering i bagudgående retning.

1. Fjern låsemøtrikkerne, der fastgør sædets slæder til leveringsunderlagets krydsfiner. Kasser låsemøtrikkerne.
2. Forbind tændrørskablet med sædets kontakt.
3. Fastgør sædets slæder til sædets bærende konstruktion med 4 låsemøtrikker (5/16 tomme) leveret som løsdele (fig. 3).



Figur 3

- |                                |                 |
|--------------------------------|-----------------|
| 1. Sædets bærende konstruktion | 2. Sædets slæde |
|--------------------------------|-----------------|

## Opladning af batteriet



### Advarsel



Opladning af batteriet producerer gasser, der kan eksplodere.

Der må aldrig ryges i nærheden af batteriet, og gnister og åben ild skal holdes væk fra batteriet.



### Advarsel



#### CALIFORNIEN

Advarsel i henhold til erklæring nr. 65

Batteripoler og tilbehør indeholder bly og bly sammensætninger samt kemikalier, som ifølge staten Californien er kræftfremkaldende og forårsager forplantningsskader. Vask hænder efter håndtering.

1. Fjern batteriet fra maskinen.
2. Batteriet skal muligvis oplades. Tilslut en 3–4 ampere batterioplader til batteripolerne. Oplad batteriet ved 3–4 ampere i 4 til 8 timer.



### Advarsel



Batteripoler eller metalværktøj kan kortslutte mod metaltraktordele og forårsage gnister. Gnister kan få batterigasserne til at eksplodere og medføre personskaade.

- Når batteriet skal fjernes eller monteres, må batteriets poler ikke berøre nogen metaldele på traktoren.
- Metalværktøj må ikke kortslutte mellem batteripolerne og traktorens metaldele.

3. Når batteriet er opladet, tages opladeren ud af stikkontakten og frakobles batteripolerne.
4. Sæt pluskablet (rødt) på pluspolen (+) og minuskablet (sort) på minuspolen (–) på batteriet, og fastgør dem med bolte og møtrikker (fig. 4). Skyd gummikappen ind over pluspolen for at forhindre eventuel kortslutning.

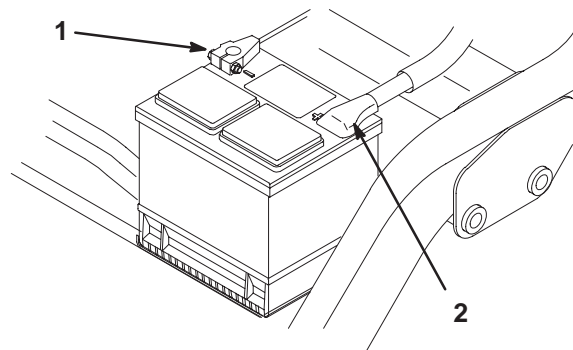


### Advarsel



Forkert batterikabelføring kan danne gnister og beskadige maskinen og kablerne. Gnister kan få batterigasserne til at eksplodere og medføre personskaade.

- *Frakobl* altid batteriets sorte negative kabel, før du frakobler det røde positive kabel.
- *Tilslut* altid batteriets røde positive kabel, før du tilslutter det sorte negative kabel.

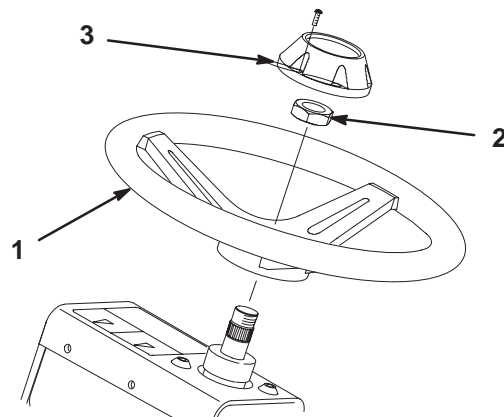


Figur 4

1. Negativ pol (–)
2. Positiv (+) pol

## Montering af rattet

1. Sæt rattet på styretøjsakslen.



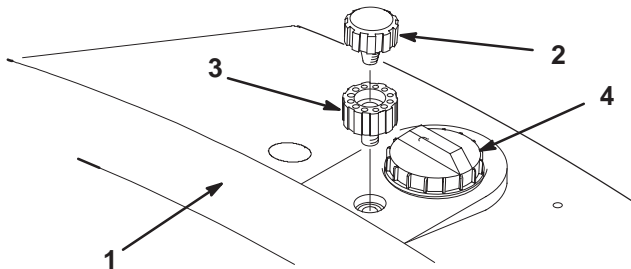
Figur 5

1. Rat
2. Kontramøtrik
3. Hætte

2. Fastgør rattet til akslen ved hjælp af kontramøtrikken (fig. 5), og tilspænd den til 47 Nm.
3. Monter hættten på rattet ved hjælp af skruen (fig. 5).

## Montering af ånderørsforlænger og beholderens hætte

1. Tag ånderørshætten af hydrauliktankens dæksel (fig. 6).



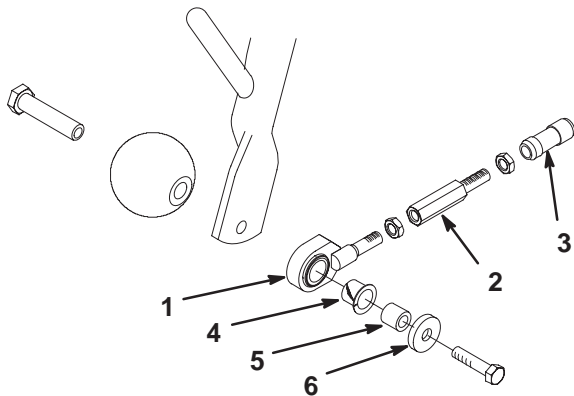
Figur 6

- |                                |                      |
|--------------------------------|----------------------|
| 1. Beholder til hydraulikvæske | 3. Ånderørsforlænger |
| 2. Ånderørshætte               | 4. Beholderens hætte |

2. Skru ånderørsforlænger på beholderen (fig. 6).
3. Skru ånderørshætten på ånderørsforlænger (fig. 6).
4. Tag hættens af hydraulikbeholderen, og kasser den. Monter hættens, og fastgør den på maskinen.

## Montering af frontruller

1. Monter en antiskalperingsrulle og en trækledssamling på den ydre ende af hver enkelte forreste bærerramme med en rulleaksel, et afstandsstykke, en skive og en skrue (fig. 7). Sørg for, at nylonbøsningen er i trækledet.



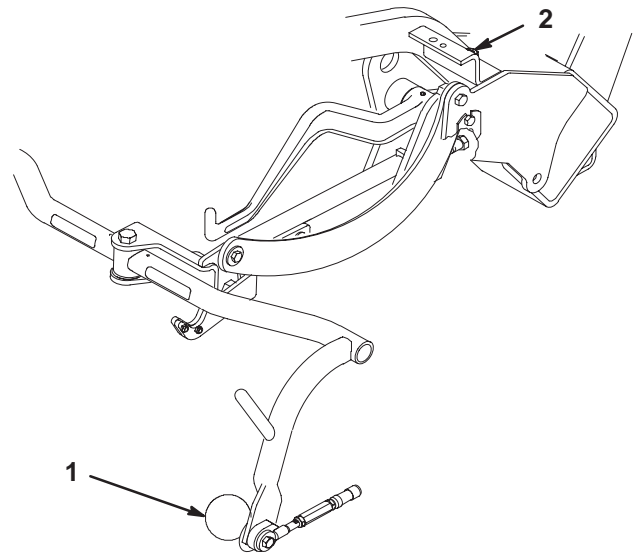
Figur 7

- |                       |                   |
|-----------------------|-------------------|
| 1. Trækledssamling    | 4. Nylonbøsning   |
| 2. Trækledsforlænger  | 5. Afstandsstykke |
| 3. Kugleledsrecipient | 6. Spændeskive    |

2. Sørg for, at alle dæk er oppumpet til 55–83 kPa (8–12 psi).

## Justering af bærerrammens ruller

1. Parker traktionsenheden på en plan overflade, og sænk klippeenhedens bærerrammer til gulvniveau.
2. Sørg for, at der er 13 mm mellem bærerrammens ruller og gulvet.
3. Hvis det er nødvendigt at foretage en justering, skal du løsne kontramøtrikken på bærerrammens stopskruer (fig. 8) og dreje skruen op eller ned for at hæve eller sænke bærerrammen. Tilspænd kontramøtrikken efter justeringen.



Figur 8

Forreste højre side vist

- |                       |                            |
|-----------------------|----------------------------|
| 1. Bærerrammens rulle | 2. Bærerrammens stopskruer |
|-----------------------|----------------------------|

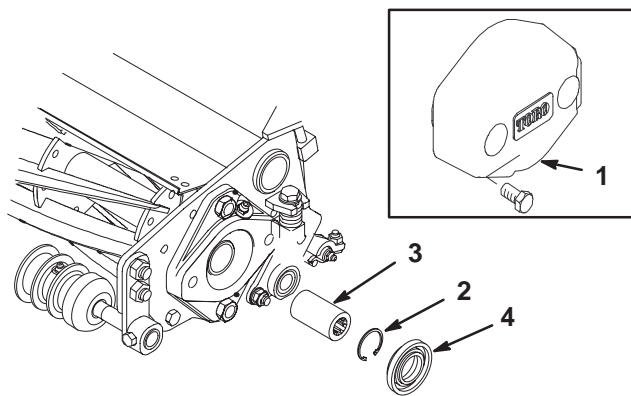
**Bemærk:** Hvis du betjener maskinen i et varmt klima, hvor omgivelsestemperaturer varierer fra 20°C til 49°C, eller hvis du bruger den til højtydende anvendelse (klipper andet end greens såsom fairways eller foretager vertikal klipping), skal du montere et hydraulisk olie kølersæt, delnr. 100-3166, på traktionsenheden.

# Monter klippeenhederne

**Bemærk:** Opbevar klippeenhedernes cylindermotorer i støtterør foran på stellet for at forhindre beskadigelse af slangerne, når du sliber, indstiller klippehøjden eller udfører andre vedligeholdelsesprocedurer på klippeenhederne.

**Vigtigt** Hæv ikke ophænget til transportposition, når cylindermotorerne er i holderne på traktionsenhedens stel. Dette kan resultere i beskadigelse af motorerne eller slangerne.

1. Tag klippeenhederne ud af æskerne. Saml og juster dem i overensstemmelse med betjeningsvejledningen til klippeenhederne. Benyt højdemålerstangen fra sættet med løse dele til at justere klippehøjden.
2. Alle klippeenheder leveres med modvægten monteret i venstre ende og motorophænget og drivkoblingen monteret i højre ende af klippeenheden. Gør følgende for at montere klippeenheden i højre frontposition:
  - A. Fjern de 2 maskinskruer, der holder modvægten fast i venstre ende af klippeenheden. Fjern modvægten (fig. 9, indsat).



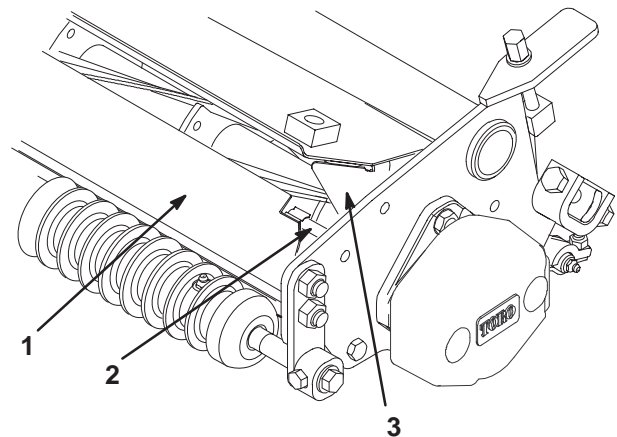
**Figur 9**

- |             |                            |
|-------------|----------------------------|
| 1. Modvægt  | 3. Drivkobling             |
| 2. Låsering | 4. Afstandsstykke af plast |

- B. Fjern afstandsstykkerne af plast i begge ender af klippeenheden (fig. 9).
- C. Fjern låseringen, der holder drivkoblingen på plads i det rigtige lejehus. Fjern drivkoblingen.
- D. Smør indersiden af drivkoblingen med fedt. Monter drivkoblingen i venstre ende af klippeenheden med en låsering (fig. 9).
- E. Monter afstandsstykkerne af plast (tilspidset ende mod lejet) i begge ender af klippeenheden.
- F. Monter modvægten i højre ende af klippeenheden med de skruer, du fjernede tidligere.

3. Hvis du monterer klippeenhederne på en Greensmaster 3200 med serienumrene fra 50001 til og med 99999, skal du gøre følgende:

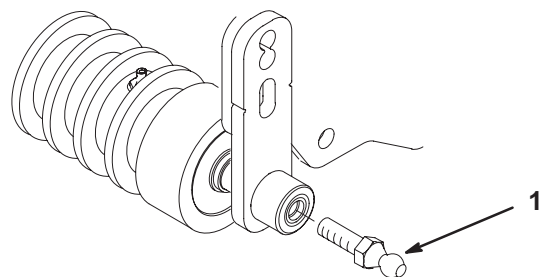
- A. Fjern og bortskaf frontafskærmningen (fig. 10). Fjern også og bortskaf afskærmningens monteringsstappe og de fastgørelsesbolte, der er fastgjort til hver enkelt klippeenheds sideplade.
- B. Fjern enkeltpunktstrækarmen fra frontrullen, og bortskaf den.
- C. Bøj græsafskærmningens sidedeflektorer udad, indtil de flugter med klippeenhedens sideplader (fig. 10).



**Figur 10**

- |   |                                       |
|---|---------------------------------------|
| 1. Frontafskærmnings-samling            | 3. Græsafskærmningens sidedeflektorer |
| 2. Frontafskærmningens monteringsstappe |                                       |

4. Skru en kugletapskrue på hver ende af klippeenhedens frontrulle (fig. 11).

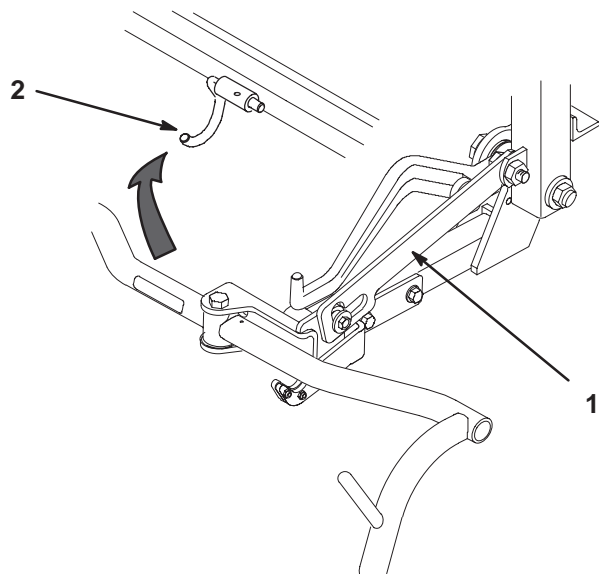


**Figur 11**

- |                  |
|------------------|
| 1. Kugletapskrue |
|------------------|

5. Skyd klippeenheden ind under trækrammen, samtidig med at du fastgør løfterullen på løftearmen. For at lette monteringen af den bageste klippeenhed kan trækrammen drejes og låses til en driftsposition:

- Sænk ophængningssystemet helt (cylindrene er helt udstrakte).
- Løft bærrammen med hånden, indtil antiskalperingsrullerne har ryddet bremseleddet.
- Løft leddet med udskæring, og drej trækrammen ind i kabelkrogen (fig. 12).



Figur 12

1. Led med udskæring
2. Kabelkrog

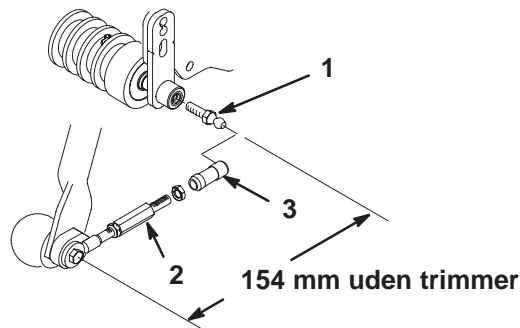
D. Når klippeenheden er på plads, skal du løsne kabelkrogen og dreje trækrammen, så den er i driftsposition. Leddet med udskæring låser automatisk.

E. Tilslut motoren og trækledene.

**Vigtigt** Betjen ikke løftesystemet, når den midterste klippeenhed er i driftsposition. Dette kan medføre skade på trækrammen og gaffelboltsamlingen.

**Bemærk:** Når klippeenhederne forsynes med trimmere, og hvis der på trimmeremballagens mærkat ikke er påført teksten "med forlængerbeslag", er der brug for trimmer-forlængersæt, delnr. 99-4255.

6. Skyd manchetten tilbage på kugleleddet, og sæt modtageren på klippeenhedens kugletapskrue (fig. 13).



Figur 13

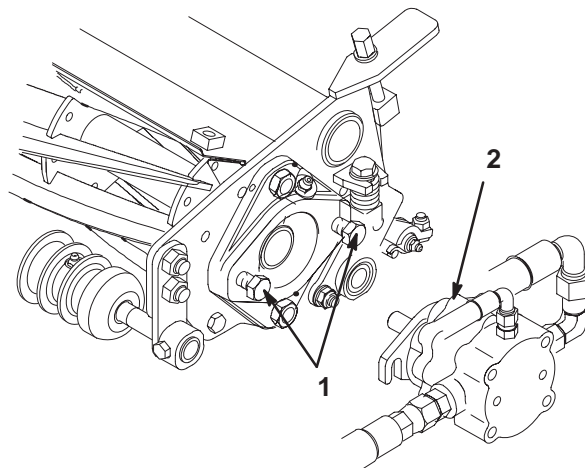
1. Kugletapskrue
2. Trækarmforlænger
3. Kugleleddsrecipient

**Bemærk:** Trækledssamlinger er forudindstillet på fabrikken. Hvis det er nødvendigt at skille dem ad, skal du samle dem igen i overensstemmelse med dimensionerne, der er vist i figur 13.

7. Monter opsamleren på bærrammen.

8. Juster trækledene, indtil der er en afstand på 6 til 9 mm mellem opsamlerens kant og knivcylindrene. Sørg for, at opsamlerens kanter har samme afstand fra knivcylindrene på tværs af knivcylindrene.

9. Sæt monteringskruerne på knivcylinderdrevets motor på hver klippeenhed. Lad ca. 13 mm gevind være blotlagt på hver montagetapskrue (fig. 14).



Figur 14

1. Skruer
2. Drivmotor

10. Fjern beskyttelsesbetrækkene fra klippeenhederne og knivcylinderdrevets motorakslar.

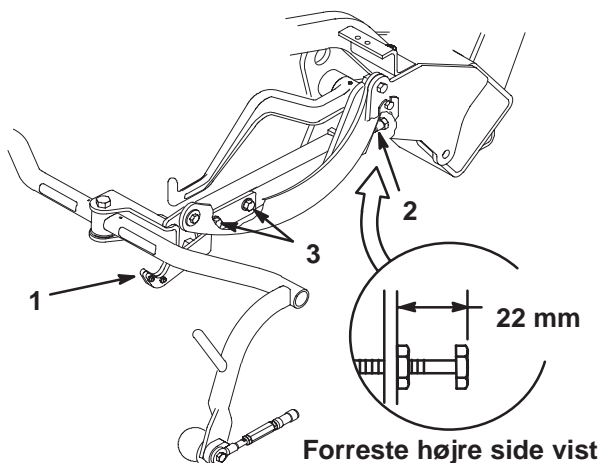
**Bemærk:** Opbevar beskyttelsesbetrækkene til klippeenhederne. Monter dem, hver gang knivcylindermotorerne fjernes, for at beskytte klippeenhedernes lejer mod kontaminering.

- Indfedt motorens notaksel med rent fedt, og monter motoren ved at dreje motoren med uret, så motorflangerne går fri af tapskruerne. Drej motoren mod uret, indtil flangerne indeslutter tapskruerne. Tilspænd dernæst monterings skrueerne (fig. 14).
- Fyld hulheden for enden af klippeenheten med universalfedt nr. 2 ved hjælp af en håndpumpefedtpistol.

## Justering af transporthøjden

Kontroller og juster om nødvendigt transporthøjden (fig. 15) som beskrevet herunder:

- Parker maskinen på en plan flade.
- Sørg for, at afstanden fra toppen af bærerrammen, der justerer skruen (fig. 15), og bagsiden af bærerrammen er 22 mm.



**Figur 15**

- |                   |                                    |
|-------------------|------------------------------------|
| 1. Transportplade | 3. Transportpladens monteringskrue |
| 2. Justeringskrue |                                    |

- Løsn transportpladens monteringskrue (fig. 15).
- Hæv klippeenhederne til transportposition.

**Vigtigt** Hæv ikke ophænget til transportposition, når cylindermotorerne er i holderne på traktionshedens stel. Dette kan resultere i beskadigelse af motorerne eller slangerne.

- Sørg for, at den enkelte bærerramme er indstillet til den samme højde fra jorden. Gå videre til punkt 7, hvis dette ikke er tilfældet.
- Hvis bærerrammerne ikke har den samme højde, skal du løsne kontramøtrikken på bærerrammen, der justerer skruen (fig. 15). Drej skruen udad for at hæve og indad for at sænke dem. Spænd kontramøtrikken, når den rette højde er opnået.
- Drej transportpladen, indtil den låser trækrammen fast. Stram skruerne.

# Før betjening

## Kontrol af motorolie

Motoren kan anvende ethvert -oliemærke af høj kvalitet, der bærer American Petroleum Institutes – API – “service classification” [klassifikation] CD, CE, CF CF-4 eller CG-4 eller højere. Den anbefalede viskositet (vægt) er SAE 10W30.

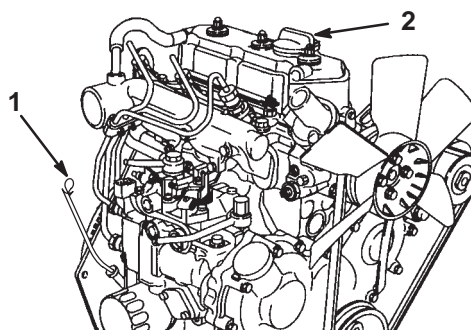
Motoren leveres med 3,3 l olie i krumtaphuset, men oliestanden skal alligevel kontrolleres, før og efter motoren startes første gang.

- Parker maskinen på en plan flade.
- Fjern oliepinde, og tør den af med en ren klud (fig. 17). Sæt oliepinde ned i oliepinde røret, og sørg for, at den sidder helt i bund. Tag oliemålepinde ud af røret igen, og kontroller oliestanden. Hvis oliestanden er lav, skal du fjerne påfyldningsdækslet fra ventildækslet og **langsomt** påfylde så meget olie, at oliestanden stiger til Full-mærket på oliepinde. Hæld langsomt olie på, og kontroller niveauet ofte under denne proces. **Fyld ikke for meget på.**

**Vigtigt** Sørg for, at oliepinde er fjernet, når der fyldes olie på motoren. Når der tilsættes motorolie eller fyldes olie på, skal der være afstand mellem olie påfyldningsenheden og påfyldningshullet i ventildækslet som vist på figur 16. Denne afstand er nødvendig af hensyn til udluftning under påfyldningen, hvilket forhindrer olie i at løbe over og ned i ånderøret.



**Figur 16**



**Figur 17**

- |             |                      |
|-------------|----------------------|
| 1. Målepind | 2. Påfyldningsdæksel |
|-------------|----------------------|

- Udskift oliepinde.
- Start og lad motoren gå i tomgang i 30 sekunder. Sluk herefter motoren. Vent 30 sekunder, gentag herefter trinene 2–3.

**Vigtigt** Kontroller oliestanden for hver 8. driftstime eller dagligt. Skift olie og filter første gang efter de første 50 driftstimer. Derefter skal olien skiftes for hver 50 timer og filteret for hver 100 timer. Skift dog olie oftere, hvis motoren bruges under meget støvede eller snavsede forhold.

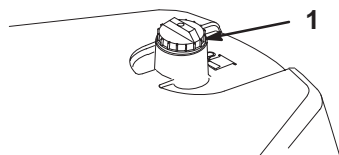
- Sæt oliepåfyldningsdækslet og oliepinde forsvarligt på plads.

## Opfyldning af brændstoftanken

Motoren kører på nr. 2 dieselbrændstof.

Brændstoftanken har en kapacitet på ca. 22,7 liter.

- Rengør området omkring brændstofdækslet (fig. 18).



Figur 18

- Brændstofdæksel

- Fjern brændstofdækslet.

**Fare**

Under visse forhold er dieselolie og brændstofdampe meget brandfarlige og eksplosive. En brand eller eksplosion forårsaget af brændstof kan give forbrændinger samt forårsage tingsskade.

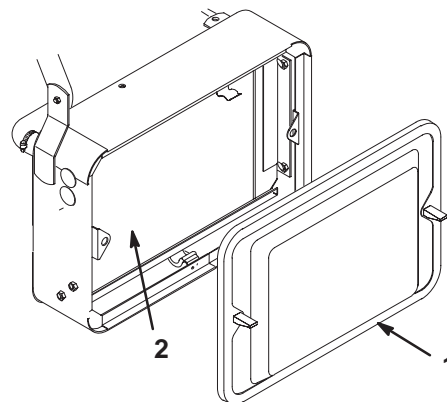
- Anvend en tragt, og fyld tanken udendørs på et åbent område, mens motoren er slukket og kold. Tør eventuelt spildt brændstof op.
- Fyld ikke brændstoftanken helt op. Fyld brændstof på brændstoftanken, indtil niveauet står 6–13 mm under bunden af påfyldningsstudsene. Dette tomrum giver brændstoffet plads til at udvide sig.
- Ryg aldrig under håndtering af brændstof, og hold afstand til åben ild eller steder, hvor brændstofdampe kan antændes af en gnist.
- Opbevar brændstof i en ren, tætsluttende, sikkerhedsgodkendt beholder.

- Fyld brændstof på brændstoftanken, indtil niveauet står 6–13 mm under bunden af påfyldningsstudsene. **Fyld ikke for meget på.** Sæt dækslet på.
- Tør eventuel spildt brændstof op.

## Kontrol af kølesystemet

Systemets kapacitet er ca. 3,4 liter.

Fjern snavs fra kølegitteret og køleren dagligt (fig. 19) eller for hver time, hvis forholdene er ekstremt støvede og snavsede; se Rengøring af køleren og kølegitteret, side 31.



Figur 19

- Kølegitter
- Køler

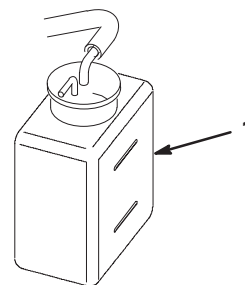
Kølesystemet fyldes med en 50/50 opløsning af vand og permanent æthylenglykol-frostvæske. Kontroller kølevæskestanden ved dagens begyndelse hver dag, før motoren startes.

**Forsigtig**

Hvis motoren har kørt, kan varm kølevæske under tryk slippe ud og forårsage forbrændinger.

- Tag ikke kølerdækslet af, når motoren kører.
- Brug en klud, når kølerdækslet åbnes, og åbn det langsomt, så damp kan slippe ud.

- Parker maskinen på en plan flade.
- Kontroller kølevæskestanden (fig. 20). Kølevæsken skal være mellem linjerne på reservetanken, når motoren er kold.



Figur 20

- Reservetank

- Hvis kølervæskestanden er lav, tilsættes der en 50/50-blanding af vand og permanent æthylenglykolfrostvæske. **Fyld ikke for meget på.**
- Sæt reservetankens dæksel på.

## Serviceeftersyn af væsken i hydrauliksystemet

### Anbefalet hydraulikvæske

Hydrauliksystemet er designet til at fungere med hydraulikvæske med slidbeskyttende egenskaber. Maskinens beholder er fyldt op fra fabrikken med ca. 20,8 liter ISO VG 46/48 hydraulikvæske. **Kontroller hydraulikvæskestanden, før motoren startes første gang, og derefter dagligt.** Hensigtsmæssige hydraulikolier står på listen herunder.

**Vigtigt** Brug kun de angivne typer hydraulikvæske. Andre olier kan beskadige systemet.

**Bemærk:** Der fås et rødt farvetilsætningsstof til hydrauliksystemvæsken i flasker med 20 ml. Én flaske er nok til 17,6–26,4 l hydraulikvæske. Bestil delnr. 44-2500 fra den autoriserede Toro-forhandler. Vi anbefaler ikke anvendelse af rødt farvetilsætningsstof til bionedbrydelig væske. Brug i stedet farvestoffer til fødevarer.

### Gruppe 1-hydraulikvæske (moderat klima – gennemsnitlig drift)

**Bemærk:** Du kan frit vælge mellem væskerne inden for denne gruppe.

#### ISO VG 46/68-hydraulikvæske med slidbeskyttende egenskaber og multiviskositet

Mobil	DTE 15M
Amoco	Rykon Premium ISO 46
Castrol	AWH 46
Conoco	Hydroclear AW MV46
Gulf	Harmony HVI 46 AW
Kendall	Hyken Golden MV SAE 5W-20
Pennzbell	AW MV46
Phillips	Magnus A KV 5W-20
Shell	Tellus T 46
Sunoco	Sun Hyd. Oil 2105
Texaco	Rando HDZ 46

#### Universaltraktor-hydraulikvæske

Mobilfluid	Mobilfluid 424
Amoco	1000 Fluid
Chevron	Tractor Hydraulic Fluid
Conoco	Hydroclear Powertran
Esso	Hydraul
Fulf	Universal Tractor Fluid
Kendall	Hyken 052

Maraf fluid	Maraf fluid Super HT
Pennzoil	Hydra-tranz
Phillips	HG Fluid
Shell	Donax TD
76 Lubricants	Hydraulic/Tractor Fluid
Sunoco	TH Fluid
Texaco	TDH

### Gruppe 2-hydraulikvæske (varmt klima, høj ydeevne)

**Bemærk:** Du kan frit vælge mellem væskerne inden for denne gruppe.

#### ISO VG 68-hydraulikvæske med slidbeskyttende egenskaber

Mobil	DTE 26
Amoco	Rykon AW No. 68
Castrol	AWH 68
Chevron	Hydraulic Oil AW ISO 68
Conoco	Hydroclear AW 68
Exxon	Nuto H 68
Gulf	Harmony 68AW
Kendall	Four Seasons AW 68
Marathon	ISO 68
Penzbell	AW Hydraulic Oil 68
Phillips	Magnus A ISO 68
Shell	Tellus 68
76 Lubricants	AW 68
Sunoco	SunVis 868
Texaco	Rando HD 68

**Vigtigt** Gruppe 1-væskerne anbefales til brug ved typiske omgivende temperaturer på 0°C til 41°C. Væske af typen ISO 46/48 har vist sig at give den optimale ydeevne under meget forskellige temperaturforhold for gennemsnitsbrugeren. Universaltraktorvæsker giver en lignende ydeevne for dem, som foretrækker disse, måske med et ganske lille effektivitetstab ved høje omgivelsestemperaturer, sammenlignet med væsker af type 46/48.

Gruppe 2-væskerne anbefales til brug ved højtydende anvendelse i varmt klima, hvor de omgivende temperaturer er på 18°C til 49°C. Brug ved lavere omgivelsestemperaturer kan medføre, at motoren er vanskeligere at starte, og at den arbejder hårdere, mens den er kold, træge eller ikke-fungerende spoleventiler, mens motoren er kold, og højt filterkontrakttryk på grund af disse væskers højere viskositet.

**Bemærk:** Når du skifter fra en type hydraulikvæske til en anden, skal du sørge for at fjerne al den gamle væske fra systemet, da visse væsker er uforenelige med andre.

### Gruppe 3-hydraulikvæske (bionedbrydelig)

ISO VG 32/46-hydraulikvæske med slidbeskyttende egenskaber

Mobil

EAL 224H

**Bemærk:** Denne bionedbrydelige hydraulikvæske er ikke forenelig med væskerne i gruppe 1 og 2.

**Bemærk:** Et olieølersæt, delnr. 104-7701, skal anvendes på traktionsenheden, når der anvendes bionedbrydelig væske. Væskens temperatur må ikke overstige 82°C.

Uanset hvilken slags hydraulikvæske, der anvendes, skal alle traktionsenheder, der anvendes til fairway-klipning eller under høje omgivende temperaturer (18°C til 49°C) have en oliekoeler monteret.

**Bemærk:** Bionedbrydelig olie kan fås i beholdere med 19 liter hos Toro-forhandleren. Delnr. 100-7284.

**Bemærk:** Når du skifter fra standardvæsken til den bionedbrydelige type, skal du sørge for at følge godkendte udskylningsprocedurer som offentliggjort af Mobil. Kontakt din lokale Toro-forhandler for at få nærmere oplysninger.

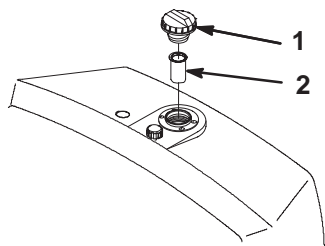
### Opfyldning af hydrauliktanken

1. Parker maskinen på en plan flade. Sørg for, at maskinen er nedkølet, således at væsken er kold.
2. Tag oliemålepinden ud af røret igen, og kontroller oliestanden. Væskestanden skal nå op til bunden af påfyldningsfilteret i påfyldningstudsens (fig. 21).
3. Hvis væskenniveauet er lavt, skal der langsomt påfyldes hydraulikvæske i beholderen, indtil niveauet når bunden af påfyldningsfilteret. **Fyld ikke for meget på.**

**Vigtigt** For at forhindre forurening i systemet skal hydraulikvæskebeholdernes låg renses før punktering. Sørg for, at hældetuden og tragten er ren.

4. Sæt beholderens dæksel på. Tør eventuel spildt benzin op.

**Vigtigt** Kontroller hydraulikvæskestanden, før motoren startes første gang, og derefter dagligt.



Figur 21

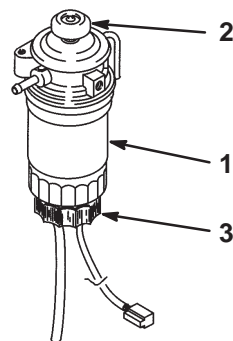
1. Dæksel til hydraulikvæskebeholderen
2. Skærm

### Dræning af vand fra brændstoffilteret/vandudskilleren

Eventuel vandansamling skal tappes af brændstoffilteret/vandudskilleren før hver anvendelse, eller når kontrollamperne lyser.

1. Stil maskinen på et plant underlag, og afbryd motoren.
2. Anbring en dræningsbakke under filteret.
3. Åbn dræningsventilen på brændstoffilteret/vandudskilleren ca. en omgang, og aftap eventuel ansamlet vand. Brug om nødvendigt spædepumpen for at aftappe vandet (fig. 22). Spænd proppen efter aftapning.
4. Start motoren, og sørg for, at kontrollamperne slukkes. Kontroller, om der er lækager.

**Bemærk:** Da det akkumulerede vand vil blive blandet med dieselolien, skal brændstoffilteret drænes i en passende beholder og bortskaffes på sikker vis.



Figur 22

1. Brændstoffilter
2. Spædepumpe
3. Aftapningsprop

### Kontrol af dæktrykket

Dækkene er for hårdt oppumpede med henblik på forsendelse. Luk derfor noget af luften ud for at reducere trykket. Det korrekte lufttryk er:

- Fordæk: 55–83 kPa (8–12 psi)
- Bagdæk: 55–103 kPa (8–15 psi)

### Kontrol af kontakt mellem knivcylinder og bundkniv

Kontroller kontakten mellem knivcylinder og bundkniven dagligt, før maskinen tages i brug, uanset om kvaliteten af klipningen tidligere har været acceptabel. Der skal være let kontakt i hele knivcylinderens og bundknivens længde (se Justering af knivcylinder mod bundkniv i klippeenhedens betjeningsvejledning).

## Kontrol af hjulmøtrikkernes tilspændingsmoment

Tilspænd møtrikken med et moment på 95–122 Nm. efter 1–4 driftstimer og igen efter 10 driftstimer. Tilspænd derefter efter hver 200 timer.

**Advarsel**

Det kan medføre personskaade, hvis hjulmøtrikkernes korrekte tilspændingsmoment ikke opretholdes.

Tilspænd hjulmøtrikkerne til et moment på 95–122 Nm efter 1–4 timers brug og igen efter 10 timers brug. Tilspænd derefter efter hver 200 timer.

## Betjening

### Sæt sikkerheden i højsædet

Læs alle sikkerhedsoplysningerne omhyggeligt på side 3 till 7. Disse oplysninger kan hjælpe dig eller omkringstående personer med at undgå at komme til skade.

Det anbefales at anvende beskyttelsesudstyr som f.eks. til (men ikke begrænset til) øjne, ører, fødder og hoved.

**Forsigtig**

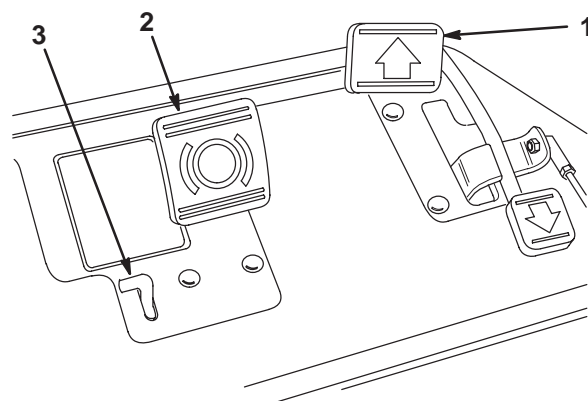
Denne maskine afgiver støj på mere end 85dBA ved førerens ører og kan give nedsat hørelse ved længere tids anvendelse.

Brug høreværn, når du betjener denne maskine.

## Betjeningsanordninger

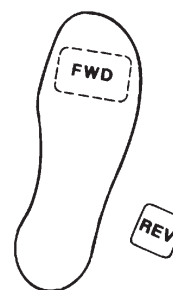
### Traktionspedal

Traktionspedalen (fig. 23) har tre funktioner: den skal få maskinen til at flytte sig fremad og tilbage og til at stoppe. Træd den øverste del af pedalen ned for at køre fremad og den nederste del af pedalen ned for at bakke eller som hjælp til at stoppe, når maskinen kører fremad. Lad også pedalen gå til den neutrale position for at standse maskinen. Af hensyn til førerens komfort skal du ikke hvile hælen på bak, når du kører fremad (fig. 24).



Figur 23

1. Traktionspedal
2. Bremsepedal
3. Parkeringsbremsehåndtag



Figur 24

### Bremsepedal

Bremsepedalen (fig. 23) aktiverer en selvbevægende mekanisk tromlebremse ved hvert traktionshjul.

### Parkeringsbremsehåndtag

Ved at træde på bremsepedalen for at aktivere bremsesamlingen og herefter holde det lille håndtag nede som angivet (fig. 23) vil bremsene være aktiveret ved parkering. Deaktiver parkeringsbremsen ved at træde på bremsepedalen. Lås parkeringsbremsen, hver gang du forlader maskinen.

### Gashåndtag

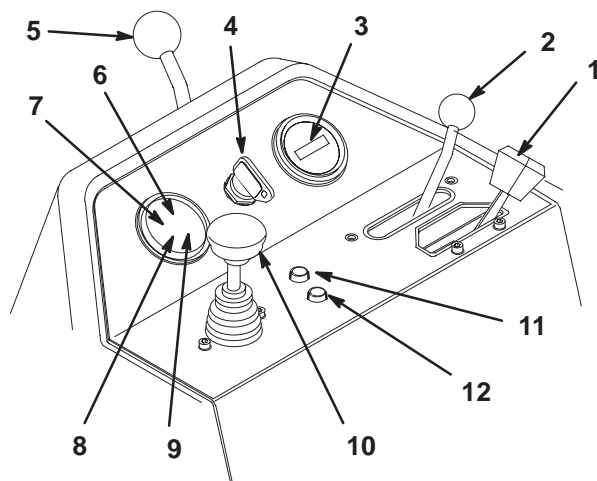
Gashåndtaget (fig. 25) giver føreren mulighed for at kontrollere motorens hastighed. Ved at flytte gashåndtaget til hurtig position øges motorens o/min. Ved at flytte gashåndtaget til langsom position reduceres motorens o/min. Kørselshastighederne er som følger:

- 3,2 til 8 km/t.i fremadgående retning
- Maksimum transporthastighed er 14,1 km/t
- Hastighed ved bakning er 4,0 km/t

## Funktionsbevægelseshåndtag

Funktionsbevægelseshåndtaget (fig. 25) giver to traktionsvalg plus en neutral position. Det er tilladt at skifte fra klipning til transport eller fra transport til klipning (ikke til neutral), mens maskinen er i bevægelse. Dette medfører ikke nogen skade.

- Bageste position – neutral og baglapning
- Midterste position – anvendes til klipning
- Forreste position – anvendes til transport



Figur 25

- |                                      |   |
|--------------------------------------|---|
| 1. Gashåndtag                        | 7. Advarselslampe for motorolietryk       |
| 2. Funktionsbevægelseshåndtag        | 8. Batterilampe                           |
| 3. Timetæller                        | 9. Gløderørskontrollampe                  |
| 4. Tænding                           | 10. Hæv/sænk klippeenheder                |
| 5. Styrearmens låsegreb              | 11. Temperaturomgåelseskontakt            |
| 6. Advarselslampe for vandtemperatur | 12. Advarselslampe om vand i brændstoffet |

## Timetæller

Timetælleren (fig. 25) viser det samlede antal driftstimer. Timetælleren begynder at tælle, så snart tændingen er tændt [On].

## Tænding

Sæt nøglen i tændingen (fig. 25), og drej den med uret, indtil start-positionen nås, for at starte motoren. Slip nøglen, når motoren starter. Nøglen flyttes automatisk til On-positionen. Drej nøglen mod uret til stoppositionen for at standse motoren.

## Styrearmens låsegreb

Drej håndtaget (fig. 25) bagud for at løsne justeringen, hæve eller sænke styrearmen af hensyn til førerens komfort. Drej herefter håndtaget fremad for at låse justeringen.

## Advarselslampe for vandtemperatur

Lampen (fig. 25) lyser, og motoren stopper automatisk, når kølevæsken når op på en meget høj temperatur.

## Advarselslampe om vand i brændstoffet

Lampen (fig. 25) lyser, når der detekteres vand i brændstoffet.

**Vigtigt** Vandet skal drænes fra brændstoffilteret/-vandudskilleren for at undgå alvorlig motorskade. Læs om Dræning af vand fra brændstoffilteret/vandudskilleren, side 21.

## Temperaturomgåelseskontakt

Hvis motoren standser på grund af overophedning, skal du trykke på omgåelseskontakten (fig. 25) og vente, indtil maskinen kan flyttes til et sikkert sted og herefter lade den afkøle.

**Bemærk:** Når omgåelseskontakten anvendes, skal den holdes nede konstant for at være i drift. Brug den ikke i længere perioder af gangen.

## Gløderørskontrollampe

Når gløderørskontrollampen (fig. 25) lyser, er gløderørene aktiverede.

## Batterilampe

Lampen (fig. 25) lyser, når batteriladningen er lav.

## Olietrykslampe

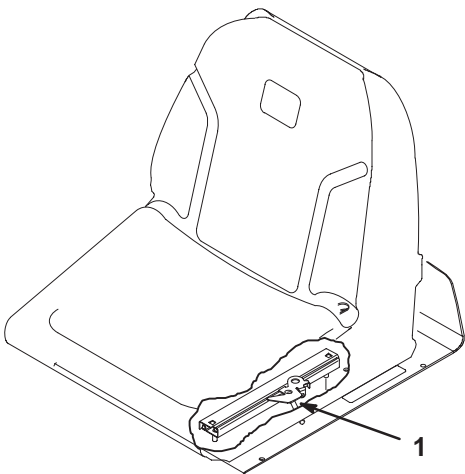
Kontrollampen for olietryk (fig. 25) lyser, når olietrykket i motoren falder til under et sikkert niveau.

## Hæv/sænk klippekontrollfunktionen

Hvis klippekontrollfunktionen (fig. 25) bevæges fremad under klipning, vil klippeenhederne sænkes og knivcylindrene startes. Træk klippekontrollfunktionen bagud for at stoppe knivcylindrene og hæve klippeenhederne. Knivcylindrene kan stoppes under klipningen ved at trække klippekontrollfunktionen kortvarigt bagud og herefter slippe den. Genstart knivcylindrene ved at bevæge klippekontrollfunktionen fremad.

## Sædejusteringshåndtag

Sædejusteringshåndtaget på venstre side af sædet (fig. 26) giver mulighed for en før- og efterjustering på 18 cm.

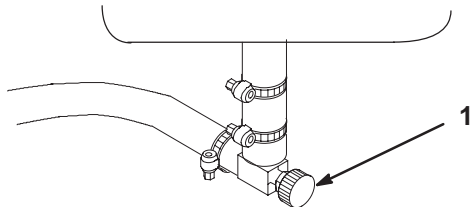


Figur 26

1. Sædejusteringshåndtag

## Brændstofafbryderventil

Luk brændstofafbryderventilen ved brændstoftanken (fig. 27), når maskinen opbevares.



Figur 27

1. Brændstofafbryder (under brændstoftanken)

## Tilkørselsperiode

I maskinens tilkørselsperiode er det kun nødvendigt med 8 timers klipning.

Da de første driftstimer er vigtige for maskinens fremtidige pålidelighed, skal du overvåge maskinens funktioner og ydeevne nøje, således at mindre vanskeligheder, som kan føre til større problemer, bemærkes og således kan rettes. Efterse jævnlige maskinen under tilkørselsperioden for tegn på olielækage, løse fastgørelsesbolte eller andre fejl.

For at sikre optimal bremssystemydelse skal bremserne trykpoleres (indkøres) før brug. For at trykpolere bremserne skal du bremse fast og køre maskinen ved klippehastighed, indtil bremserne er varme som indikeret ved lugten. En justering af bremserne kan være nødvendig efter tilkørslen. Se afsnittet Justering af bremserne på side 34.

## Start og standsning af maskinen

### Start

**Vigtigt** Brændstofsyste­met skal muligvis udluftes, hvis en af følgende situationer har fundet sted:

- Første gang en ny motor startes.
- Motoren er gået i stå på grund af brændstofmangel.
- Der er blevet udført vedligeholdelsesarbejde på komponenter i brændstofsyste­met, dvs. udskiftning af filter osv.

Se afsnittet Udluftning af brændstofsyste­met på side 25.

**Vigtigt** Brug ikke petroleum eller benzin i stedet for dieselolie.

1. Sørg for, at parkeringsbremsen er indstillet, hæve/sænke-klippekontrol­funktionen er deaktiveret og at funktionsbevægelses­håndtaget er i neutral position.
2. Tag foden væk fra traktionspedalen, og sørg for, at pedalen er i den neutrale position.
3. Flyt gashåndtaget til positionen fuld kraft.
4. Sæt nøglen i tændingen, og drej den til positionen On. Hold den i positionen On, indtil gløderørskontrol­lampen slukkes (ca. 6 sekunder).
5. Drej umiddelbart efter tændingsnøglen til startpositionen. Slip nøglen med det samme, når motoren starter, og lad den vende tilbage til positionen On. Flyt gashåndtaget til langsom.

**Vigtigt** Aktiver ikke startmotoren i mere end 10 sekunder for at forhindre, at den overophedes. Efter 10 sekunder med kontinuerlig tømning skal du vente i 60 sekunder, før du aktiverer startmotoren igen.

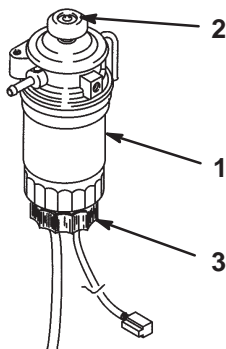
6. Når motoren startes første gang, eller efter et hovedeftersyn af motoren, skal maskinen betjenes i fremadgående og baglæns retning i et til to minutter. Drej rattet til højre og venstre for at kontrollere styretøjet. Sluk herefter motoren (se Start og standsning af motoren på side 24), og vent på, at alle bevægelige dele stopper. Kontroller for olielækager, løse dele og andre tegn på fejlfunktioner.

### Stopning

1. Flyt gashåndtaget til langsom position, deaktiver hæve-/sænke-kontrollen, og flyt funktions­bevægelses­håndtaget til neutral position.
2. Drej nøglen til positionen Off for at slukke motoren. Fjern nøglen fra kontakten for at forhindre utilsigtet start.
3. Luk brændstofafbryderventilen, før maskinen opbevares.

## Udluftning af brændstofsyste

1. Parker maskinen på en plan flade. Sørg for, at brændstoftanken er mindst halvt fuld.
2. Tryk på spædepumpens knap oven på brændstoffilteret, indtil der mærkes modstand (fig. 28).



Figur 28

1. Brændstoffilter
2. Spædepumpe
3. Aftapningsprop

3. Start motoren, og tryk på spædepumpens knap, indtil maskinen kører jævnt.

## Afprøvning af sikkerhedslåsesystemet

**Forsigtig**

Hvis kontakterne til sikkerhedslåsesystemet frakobles eller bliver beskadigede, kan maskinen reagere uventet og forårsage personska

- Pil ikke ved sikkerhedskontakterne.
- Kontroller dagligt, at sikkerhedskontakterne fungerer, og udskift eventuelle beskadigede kontakter, før du betjener maskinen.
- Udskift kontakterne hvert andet år, uanset om de fungerer korrekt eller ej.

Formålet med sikkerhedslåsesystemet er at forhindre drift af maskinen i tilfælde, hvor der er risiko for skade på føreren eller maskinen.

Sikkerhedslåsesystemet er udviklet med henblik på at forhindre, at motoren starter, medmindre:

- Traktionspedalen er i neutral position
- Funktionsbevægelseshåndtaget er i neutral position

Sikkerhedslåsesystemet er udviklet med henblik på at forhindre, at motoren starter, medmindre:

- Parkeringsbremsen er deaktiveret.
- Føreren sidder på sædet.
- Funktionsbevægelseshåndtaget er i klippe- eller transportposition.

Sikkerhedslåsesystemet forhindrer knivcylindrene i at fungere, medmindre funktionsbevægelseshåndtaget er i klippeposition.

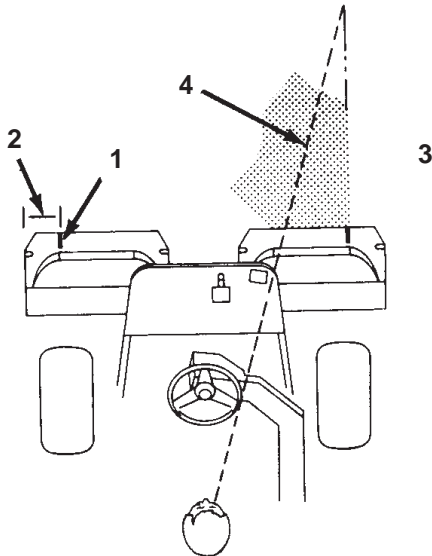
Kontroller dagligt følgende systemer for at sikre, at sikkerhedslåsesystemet fungerer korrekt:

1. Sæt dig på sædet, flyt traktionspedalen til neutral position, flyt funktionsbevægelseshåndtaget til neutral position, og aktiver parkeringsbremsen. Træd traktionspedalen ned. Pedalen bør ikke kunne trædes ned, hvilket vil sige, at sikkerhedslåsesystemet fungerer korrekt. Afhjælp problemet, hvis maskinen ikke fungerer korrekt.
2. Sæt dig på sædet, flyt traktionspedalen til neutral position, flyt funktionsbevægelseshåndtaget til neutral position, og aktiver parkeringsbremsen. Flyt funktionsbevægelseshåndtaget til klippe- eller transportposition, og prøv at starte motoren. Motoren bør ikke kunne tørne, hvilket vil sige, at sikkerhedslåsesystemet fungerer korrekt. Afhjælp problemet, hvis maskinen ikke fungerer korrekt.
3. Sæt dig på sædet, flyt traktionspedalen til neutral position, flyt funktionsbevægelseshåndtaget til neutral position, og aktiver parkeringsbremsen. Start motoren, og flyt funktionsbevægelseshåndtaget til klippe- eller transportposition. Motoren bør standse, hvilket vil sige, at sikkerhedslåsesystemet fungerer korrekt. Afhjælp problemet, hvis maskinen ikke fungerer korrekt.
4. Sæt dig på sædet, flyt traktionspedalen til neutral position, flyt funktionsbevægelseshåndtaget til neutral position, og aktiver parkeringsbremsen. Start motoren. Start motoren, og flyt funktionsbevægelseshåndtaget til klippe- eller transportposition, og rejs dig fra førersædet. Motoren bør standse, hvilket vil sige, at sikkerhedslåsesystemet fungerer korrekt. Afhjælp problemet, hvis maskinen ikke fungerer korrekt.
5. Sæt dig på sædet, flyt traktionspedalen til neutral position, flyt funktionsbevægelseshåndtaget til neutral position, og aktiver parkeringsbremsen. Start motoren. Flyt hæve-/sænke-klippekontrollen fremad for at sænke klippeenhederne. Klippeenhederne bør sænkes, men bør ikke begynde at dreje. Hvis de gør, fungerer sikkerhedslåsesystemet ikke korrekt. Afhjælp problemet.

## Klargøring af maskinen til klipning

For at rette maskinen ind efter tidligere kørte baner, foreslås det, at der gøres følgende ved klippeenhedernes opsamlere, nr. 2 og nr. 3:

1. Mål ca. 12,7 cm fra den ydre kant af hver enkelt opsamler (fig. 29).
2. Placer enten et stykke hvidt tape, eller tegn en linje på hver enkelt opsamler, der synkroniserer den ydre kant på hver enkelt opsamler (fig. 29).



Figur 29

1. Justeringsstriber
2. Ca. 12,7 cm
3. Klip græsset på højre side
4. Hold fokuspunktet 1,8-3 m foran maskinen

## Uddannelsesperiode

Før du klipper greens med maskinen, skal du finde et rent område og øve dig i at starte og stoppe, hæve og sænke klippeenhederne, dreje osv. Denne uddannelsesperiode vil være gavnlig for, at føreren kan lære maskinen at kende.

## Før græsklipning

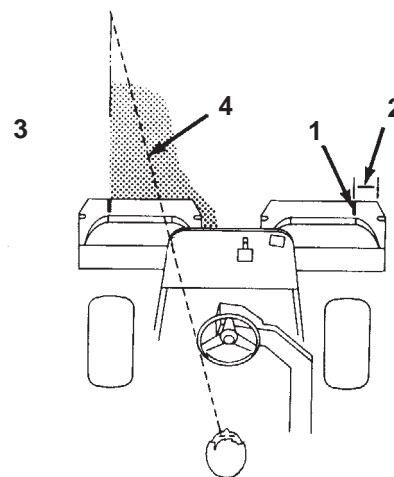
Efterse greenen for snavs og brokker, fjern flaget fra fordybningen, og bestem den bedste klipperetning. Baser klipperetningen på den forrige klipperetning. Klip altid skiftevis i forhold til den forrige klipning, så græsstråene i mindre grad vil lægge sig ned og blive svære at fange mellem cylinderknivene og underkniven.

## Klippeprocedurer

1. Du skal nærme dig greenen med funktionsbevægelses-håndtaget i klippeposition og gashåndtaget indstillet på fuld hastighed. Start i kanten af greenen, således at båndproceduren ved klipningen kan anvendes. Dette holder kompakteringen på et minimumniveau, og efterlader et pænt, attraktivt mønster på greenen.
2. Aktiver hæve-/sænke-klippehåndtaget i takt med, at forkanten på græsopsamlerne krydser greenens ydre kant. Denne procedure lader klippeenhederne falde ned på plænen og starter knivcylindrene.

**Vigtigt** Gør dig bekendt med den kendsgerning, at klippeenhed nr. 1 forsinkes, når der sænkes og hæves. Du skal derfor øve dig i at prøve at opnå den nødvendige timing for at minimere rengøringsklipningen.

3. Sørg for at overlape minimalt med den forudgående klipning ved tilbagekørsler. Skab en imaginær lige sigtelinje på ca. 1,8-3 m foran maskinen til kanten af den uklippede del af greenen (fig. 30) som hjælp til at bevare en lige linje på tværs af greenen og for at holde maskinen i en tilsvarende afstand fra kanten af den foregående klipning. Der er nogle, der finder det nyttigt at medtage rattets ydre kant som en del af sigtelinjen, dvs. holde rattets kant på linje med et punkt, der altid holdes i samme afstand fra maskines forende.



Figur 30

1. Justeringsstriber
2. Ca. 12,7 cm
3. Klip græsset på højre side
4. Hold fokuspunktet 1,8-3 m foran maskinen

4. Træk hæve-/sænke-klippehåndtaget bagud i takt med, at forkanten på græsopsamlerne krydser greenens ydre kant. Dette vil stoppe knivcylindrene og løfte klippeenhederne. Timing for denne procedure er vigtig, således at plæneklipperne ikke klipper i kantområdet. Dog skal så meget som muligt af greenen klippes for at minimere den mængde græs, der skal klippes omkring den ydre periferi.

5. Reducer klippetiden og let trimningen for den næste bane ved kortvarigt at vende maskinen i den modsatte retning og herefter dreje i retning af den uklippede del. Det vil sige, at hvis intentionen er at dreje til højre, skal du først svinge lidt til venstre og derefter til højre. Dette vil medvirke til at få maskinen hurtigere rettet ind på den næste bane. Følg den samme procedure for drejning i den modsatte retning. Det er en god idé at forsøge at foretage så korte drejninger som muligt. Dog skal du dreje i en større bue i varmere vejr for at minimere risikoen for at ødelægge græsplænen.

**Vigtigt** Du bør aldrig stoppe maskinen på en green med klippeenhederne i drift, da det kan medføre skade på græsplænen. At stoppe med maskinen på en våd green kan betyde, at der efterlades mærker eller fordybninger fra hjulene.

6. Afslut klipning af greenen ved at klippe den ydre periferi. Sørg for at ændre klipperetning i forhold til den tidligere klipning. Husk altid at tænke på vejr- og plæneforhold, og sørg for at ændre klipperetning i forhold til den tidligere klipning. Sæt flaget på plads igen.

**Bemærk:** Når periferi-klipningen er afsluttet, skal du kortvarigt trække hæve-/sænke-klippehåndtaget bagud for at slukke for knivcylindrene uden at hæve dem. Fortsæt med klipningen, indtil knivcylindrene holder op med at dreje. Kør herefter uden for greenen, og hæv knivcylindrene. (Dette vil forhindre, at der tabes græs på greenen, mens knivcylindrene hæves).

7. Tøm græsopsamlerne for al afklippet græs før transport til den næste green. Tungt og vådt afklippet græs giver en unødvendig byrde for opsamlerne og en unødvendig vægt på maskinen og øger derved belastningen på motoren, hydrauliksystemet, bremserne osv.

## Transportdrift

Sørg for, at klippeenhederne er helt hævet. Flyt funktionsbevægelseshåndtaget til transportposition. Brug bremserne til at sænke maskinens hastighed, når du kører ned ad stejle bakker for at undgå at miste kontrollen over køretøjet. Når du nærmer dig ujævnt terræn, skal du altid sænke farten og krydse meget bølget terræn med forsigtighed. Gør dig fortrolig med maskinens bredde. Forsøg ikke at køre mellem genstande, der er placeret tæt på hinanden, således at bekostelig skade og spildtid kan undgås.

## Eftersyn og rengøring efter brug

Når klipningen er færdig, skal maskinen vaskes grundigt med en haveslange uden dyse, så for stort et vandtryk ikke forårsager kontaminering og skader på pakninger og lejer. **Vask aldrig en varm motor eller elektriske forbindelser med vand.**

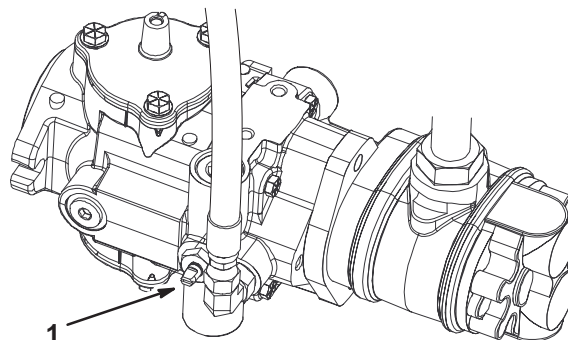
Efter rengøring anbefales det, at maskinen efterses for evt. hydraulikvæskelækager, skader eller slitage på hydrauliske og mekaniske komponenter. Klippeenhederne skal efterses for skarphed. Sørg også for at smøre klippe- og løftepedalen og bremseakselsamlingen med SAE 30-olie eller spray-smøremiddel for at hindre rusttætning og medvirke til maskinens tilfredsstillende drift under næste klipning.

## Bugsering af traktionsenheden

I nødstilfælde kan maskinen trækkes over en kort afstand (mindre end 0,4 km). Vi anbefaler imidlertid ikke dette som standardprocedure.

**Vigtigt** Bugser ikke maskinen hurtigere end ved 3–5 km/t, da drivsystemet kan blive beskadiget. Hvis maskinen skal flyttes over en betydelig afstand, skal den transporteres på en lastbil eller trailer.

1. Find omløbsventilen på pumpen, og drej den, således at rillen er vertikal (fig. 31).



Figur 31

1. Omløbsventilen – rille vist i lukket (horisontal) position
2. Luk omløbsventilen ved at dreje den, således at rillen er horisontal (fig. 31), før du starter motoren. Start ikke motoren, mens ventilen er åben.

# Vedligeholdelse

**Bemærk:** Maskinens venstre og højre side ses fra den normale betjeningsposition.

## Skema over anbefalet vedligeholdelse

Vedligeholdelsesintervaller og eftersyn	Vedligeholdelsesprocedure
Efter de første 8 timer	<ul style="list-style-type: none"><li>• Skift af motorolie.</li><li>• Kontroller remspændingen på ventilator og generator.</li><li>• Udskift motoroliefilteret.</li></ul>
Efter de første 50 timer	<ul style="list-style-type: none"><li>• Skift hydraulikoliefilteret.</li><li>• Kontroller motorens omdrejning (i tomgang og med fuld gas).</li></ul>
For hver 50 driftstimer	<ul style="list-style-type: none"><li>• Kontroller batteriets elektrolytstand.</li><li>• Efterse batterikabelforbindelserne.</li><li>• Efterse luftfilteret.</li><li>• Smør alle smørenipler.</li><li>• Skift af motorolie.</li><li>• Kontroller remspændingen på ventilator og generator.</li></ul>
For hver 100 driftstimer	<ul style="list-style-type: none"><li>• Udskift motoroliefilteret.</li></ul>
For hver 200 driftstimer	<ul style="list-style-type: none"><li>• Udskift luftfilteret.</li><li>• Tilspænd hjullåsemøtrikkerne.</li></ul>
For hver 800 driftstimer	<ul style="list-style-type: none"><li>• Skift hydraulikolien.</li><li>• Skift hydraulikoliefilteret.</li><li>• Kontroller motorens omdrejningstal (tomgang og fuld gas).</li><li>• Udskift brændstofsfilteret/vandudskillerskålen.</li></ul>
Hver 2000 timer eller hvert 2. år	<ul style="list-style-type: none"><li>• Udskift bevægelige slanger.</li><li>• Udskift sikkerhedskontakterne.</li><li>• Tømning/udskylning af brændstoftanken.</li><li>• Tøm og udskyl hydrauliktanken.</li><li>• Tømning/udskylning af kølesystemet.</li></ul>

**Vigtigt** Se betjeningsvejledningen til motoren for at få oplysninger om yderligere vedligeholdelsesprocedurer.



### Forsigtig



Hvis du lader nøglen sidde i tændingen, kan andre personer utilsigtet komme til at starte motoren og forårsage alvorlig personskade på dig eller andre omkringstående.

Fjern nøglen fra tændingen, og tag tændrørskablet af tændrøret, før du udfører vedligeholdelsesarbejde. Flyt tændrørskablet til side, så det ikke kommer i berøring med tændrøret ved et uheld.

# Kontrolliste til daglig vedligeholdelse

Kopier denne side til rutinemæssig brug.

Vedligeholdelsespunkter	I ugen:						
	Man.	Tirs.	Ons.	Tors.	Fre.	Lør.	Søn.
Kontroller sikkerhedslåsesystemets funktion.							
Kontroller instrumenternes funktion.							
Kontroller bremsefunktionen.							
Kontroller brændstoffilteret/vandudskilleren.							
Kontroller brændstofstanden.							
Kontroller motoroliestanden.							
Rengør gitteret og køleren.							
Efterse luftfilteret.							
Kontroller, om der er usædvanlige motorlyde.							
Kontroller, om hydraulikslangerne er beskadigede.							
Kontroller for væskelækager.							
Kontroller af dæktrykket.							
Kontroller afstanden mellem knivcylinderen og bundkniven.							
Kontroller justeringen af klippehøjden.							
Smør alle smørenipler. <sup>1</sup>							
Smør traktions- og bremseleddet.							
Reparer beskadiget maling.							

<sup>1</sup>Straks efter hver vask, uanset det angivne interval.

## Bemærkninger om problemområder

Eftersyn foretaget af:		
Punkt	Dato	Oplysninger
1		
2		
3		
4		
5		
6		
7		
8		
9		
10		
11		
12		
13		

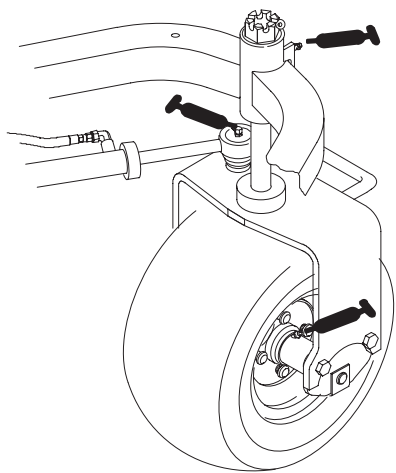
## Smøring

Traktionsenheden har fittings, som skal smøres regelmæssigt med universalt lithiumfedt nr. 2. Hvis maskinen anvendes under normale forhold, skal alle lejer og bøsninger smøres efter hver 50 timers brug. Smør niplerne med det samme **efter hver** vask uanset det anførte interval.

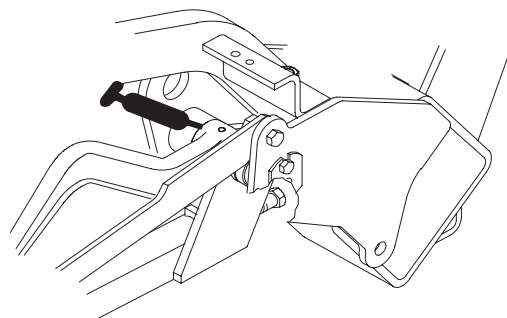
De lejer og bøsninger i traktionsenheden, der skal smøres, er:

- Bageste hjulnav (1)
  - Styrehjulets leje (1).
  - Styretøjscylinderen (2) (fig. 32)
  - Løftearme (3) (fig. 33)
  - Traktionspedalens drejetap (1) (fig. 34)
1. Tør smøreniplen ren, så der ikke kan komme fremmedlegemer ind i lejet eller bøsningen.
  2. Pump fedt ind i lejet eller bøsningen.
  3. Tør overskydende fedt af.
  4. Indfedt cylindermotorens notaksel og løftearmen, når klippeaggregatet afmonteres med henblik på eftersyn.
  5. Påfør nogle få dråber SAE 30-motorolie, eller spray-smøremiddel (WD 40) på alle drejepunkter dagligt efter rengøring.

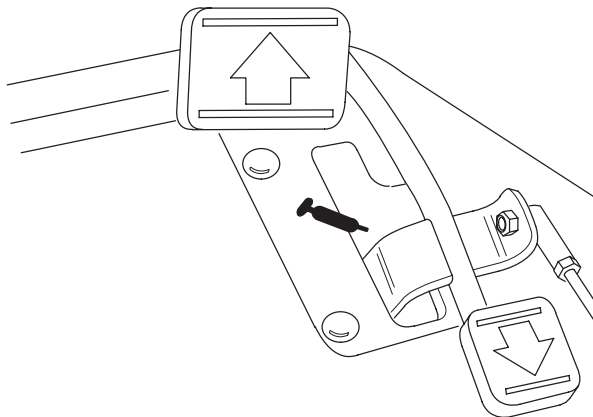
**Bemærk:** Se betjeningsvejledningen til klippeenheden for at få oplysninger om kravene til smøring af klippeenheden.



Figur 32



Figur 33



Figur 34

# Luftfilter

## Eftersynsinterval/specifikation

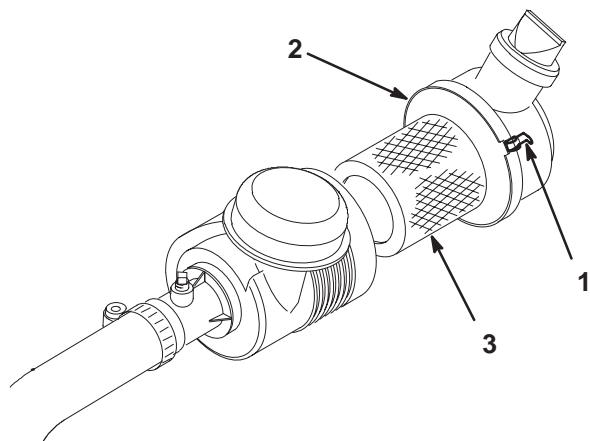
Kontroller luftfilterhuset for skader, som kan medføre en luftlækage. Udskift et beskadiget luftfilterhus.

Efterse luftfilteret efter 200 timer.

**Bemærk:** Luftfilteret skal efterses oftere under meget støvede eller sandede forhold.

## Afmontering af filteret

1. Frigør de låse, der fastholder luftfilterets dæksel til selve luftfilteret (fig. 35). Fjern dækslet fra luftfilterhuset. Rens luftfilterdækslet indvendigt.



Figur 35

- |                   |           |
|-------------------|-----------|
| 1. Luftfilterlåse | 3. Filter |
| 2. Støvhætte      |           |

2. Træk forsigtigt filteret ud af luftfilterhuset for at mindske den mængde støv, der løsnes. Undgå at støde filteret mod luftfilterhuset.
3. Efterse filteret, og udskift det, hvis det er beskadiget. Vask eller genbrug ikke et beskadiget filter.

## Rengøring af filteret

1. Vaskemetode:
  - A. Forbered en opløsning af filterrengøringsmiddel og vand, og læg filterelementet i blød i ca. 15 minutter. Se vejledningen på emballagen til filterrengøringsmidlet for at få de nøjagtige oplysninger.
  - B. Når filteret har ligget i blød i 15 minutter, skylles det med rent vand. Det maksimale vandtryk må ikke overskride 276 kPa (40 psi) for at forhindre beskadigelse af filteret. Skyl filteret fra den rene side til den snavsede side.

2. Trykluftsmetode:

- A. Blæs trykluft fra indersiden til ydersiden af det tørre filter. Hold luftslangens dyse mindst 6 cm fra filteret, og flyt dysen op og ned, mens filteret drejes.

**Vigtigt** Overskrid ikke et lufttryk på 689 kPa (100 psi) for at forhindre skader på filterelementet.

- B. Hold filteret op mod skarpt lys, og kontroller, om der er huller og flænger.

## Montering af filteret

1. Efterse det nye filter for forsendelsesskader. Kontroller filterets forseglingsende.

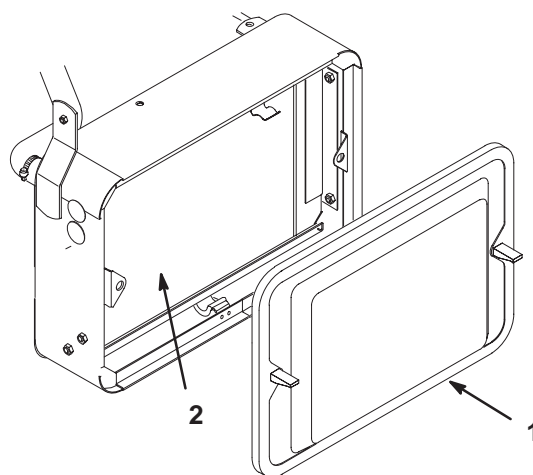
**Vigtigt** Monter ikke et beskadiget filter.

2. Sæt det nye filter korrekt i luftfilterhuset. Sørg for, at filteret er forsejlet ordentligt ved at trykke på filterets yderste kant, når det monteres. Tryk ikke på filterets smidige midte.
3. Monter dækslet igen, og fastgør låsene (fig. 35).

## Rengøring af kølergitter

Kølergitteret og køleren skal holdes rene for at forhindre systemet i at overophede. Kontroller og rens gitteret og køleren hver dag eller – om nødvendigt – hver time. Rens disse komponenter oftere under støvede og snavsede forhold.

1. Afmonter kølergitteret (fig. 36).
2. Arbejd fra kølerens ventilatorside, og blæs køleren med trykluft.



Figur 36

- |                |          |
|----------------|----------|
| 1. Kølergitter | 2. Køler |
|----------------|----------|

3. Rengør gitteret, og monter det igen.

# Motorolie

## Eftersynsinterval/specifikation

Skift olien:

- Efter de første 8 driftstimer.
- Efter hver 50 driftstimer

**Bemærk:** Skift olie hyppigere, når maskinen anvendes under meget støvede eller sandede forhold.

## Udskiftning af motorolie og filter

1. Fjern aftapningsproppen, og lad olien løbe ned i en dræningsbakke. Monter aftapningsproppen igen, når olien holder op med at løbe.
2. Fjern oliefilteret. Påfør et tyndt lag ren olie på den nye filterpakning.
3. Skru filteret på med hånden, indtil pakningen berører filteradapteren, og stram dernæst yderligere 1/2 til 3/4 omgang. **Overspænd ikke.**
4. Fyld olie på krumtaphuset. Se afsnittet Kontrol af motorolie på side 18.
5. Olien skal bortskaffes på forsvarlig vis.

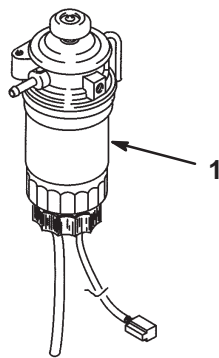
# Brændstoffilter/vandudskiller

## Eftersynsinterval/specifikation

Skift filteret efter hver 800 driftstimer.

## Serviceeftersyn af filteret

1. Rengør området, hvor filterskålen monteres (fig. 37).
2. Afmonter følerledningen, og fjern aftapningsproppen.
3. Afmonter filterskålen, og rengør monteringsfladen.



Figur 37

1. Brændstoffilter/vandudskiller

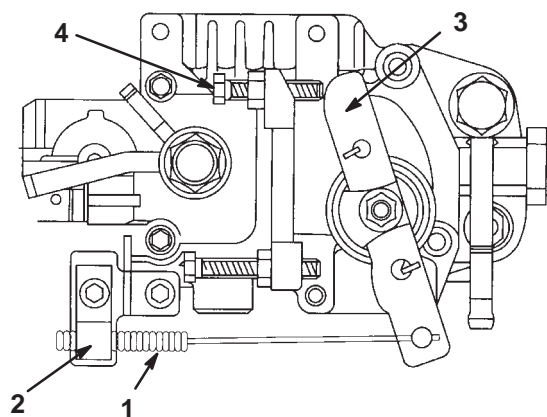
4. Smør pakningen på filterskålen med ren olie.

5. Monter filterskålen med hånden, indtil pakningen berører monteringsoverfladen. Drej dernæst endnu en tredjedel omgang.
6. Monter en ny O-ring på aftapningsproppen. Slut følerledningen til.
7. Skub spædepumpens knap, indtil du mærker modstand.
8. Start motoren, og kontroller for lækager.

## Justering af gashåndtag

Korrekt gashåndtagdrift afhænger af korrekt justering af gashåndtaget. Sørg for, at gashåndtaget fungerer korrekt.

1. Skub det fjernmonterede gashåndtag fremad til positionen langsom (fig. 38).



Figur 38

1. Gaskabel
  2. Kabelklemme
  3. Hastighedskontrolhåndtag
  4. Tomgangshastighedsskruen
2. Løsn kabelklemmeskruen, som fastgør kablet til motoren (fig. 38).
  3. Flyt kablet, indtil hastighedskontrolhåndtaget er i kontakt med tomgangshastighedsskruen (fig. 38).
  4. Stram kabeltilspændingsskruen, og kontroller motorens RPM-indstilling.

## Justering af tomgangshastigheden

1. Skub det fjernmonterede gashåndtag fremad til positionen langsom (fig. 38).
2. Løsn låsemøtrikken på tomgangshastighedsskruen (fig. 38).
3. Juster tomgangshastighedsskruen for at opnå 1500 o/min.
4. Spænd låsemøtrikken.

# Hydraulikolie

## Eftersynsinterval/specifikation

Udskift hydraulikolien efter hver 800 driftstimer.

Hvis væsken bliver forurenset, skal du kontakte den lokale Toro-forhandler, eftersom systemet skal skylles ud. Forurenset væske ser mælkeagtig eller sort ud sammenlignet med ren olie.

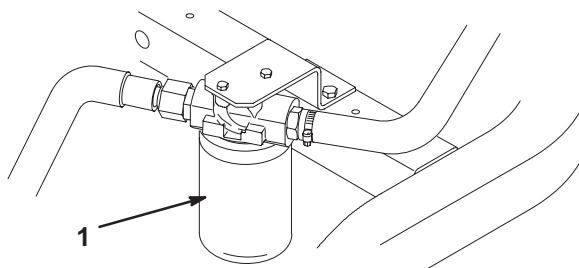
Udskift hydraulikfilteret:

- Efter de første 50 driftstimer.
- Efter hver 800 driftstimer

## Skift af hydraulikolien og filteret

1. Rengør det område, hvor filteret monteres (fig. 39). Anbring en dræningsbakke under filteret, og fjern filteret.

**Bemærk:** Hvis olien ikke skal drænes, skal du frakoble hydraulikrøret, der fører hen til filteret.



Figur 39

1. Hydraulikfilter

2. Fyld det nye filter op med ISO VG 46/48-hydraulikvæske, smør forseglingspakningen, og drej med hånden, indtil pakningen berører filterhovedet. Tilspænd dernæst yderligere 3/4 omgang. Filteret skulle nu være forseglet.
3. Fyld hydraulikbeholderen med ca. 21 liter hydraulikolie. Se afsnittet om kontrol af hydraulikvæsken på side 20.
4. Start maskinen, og lad den gå i tomgang 3–5 minutter, så væsken kommer i cirkulation og fjerner evt. luftlommer i systemet. Stop maskinen, og kontroller væskestanden igen.
5. Olien skal bortskaffes på forsvarlig vis.

# Kontrol af hydraulikrør og -slanger

Efterse dagligt hydraulikrør og -slanger for lækager, bøjede rør, løse monteringsholdere, slid, løse fittings, forringelser på grund af vejrlig og kemisk forringelse. Foretag alle nødvendige udbedringer før drift.



## Advarsel



**Hydraulikvæske, der slipper ud under tryk, kan trænge ind i huden og dermed forårsage personskader.**

- Sørg for, at alle slanger og rør til hydraulikvæske er i god stand, og at alle hydrauliske forbindelser og fittings slutter tæt, før der sættes tryk på det hydrauliske system.
- Hold kroppen og hænderne væk fra splithulslækager eller dyser, der sprøjter højtrykshydraulikvæske ud.
- Brug pap eller papir til at finde eventuelle hydrauliklækager.
- Tag hele trykket af det hydrauliske system, før der udføres arbejde på det.
- Søg straks lægehjælp, hvis der sprøjtes væske ind under huden.

## Justering af bremserne

Der sidder en bremsejusteringsstang på hver side af maskinen, så bremserne kan justeres ligeligt. Juster bremserne som følger:

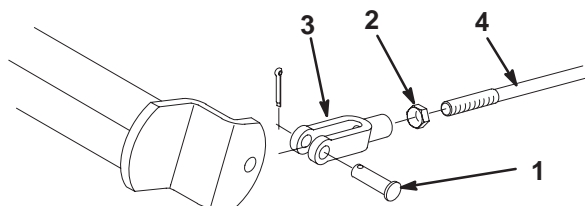
1. Kør maskinen, og trød bremsepedalen ned. Begge hjul bør låse lige meget.

**Forsigtig**

**Kontrol af bremserne på et afgrænset område, hvor omkringstående personer er til stede, kan forårsage personskade.**

**Før og efter justering skal du altid kontrollere bremserne på et bredt, fladt, frit område, som er fri for andre personer og forhindringer.**

2. Løsn kontramøtrikken, og juster gaffelstykket tilsvarende (fig. 40).



**Figur 40**

- |                            |                 |
|----------------------------|-----------------|
| 1. Gaffelbolt og låseclips | 3. Gaffelstykke |
| 2. Kontramøtrik            | 4. Bremseaksel  |
3. Monter gaffelstykket på bremseakslen (fig. 40).
  4. Kontroller bremsepedalens frie vandring, når justeringen er udført. Der bør være 1,3–2,5 cm vandring, før bremsekoene berører bremsetromlerne. Juster igen om nødvendigt for at opnå denne indstilling.
  5. Kør maskinen, og trød bremsepedalen ned. Begge bremser bør låse lige meget. Juster om nødvendigt.
  6. Det anbefales, at bremserne trykpoleres årligt. Se Tilkørselsperiode, side 24.

## Justering af transmission til neutral

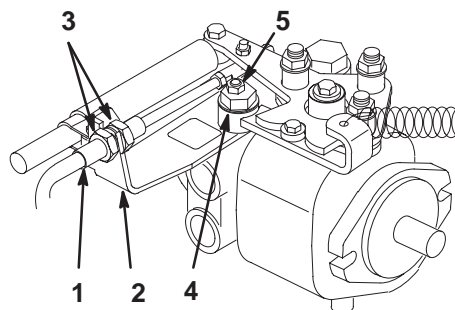
Hvis maskinen kryber, når traktionspedalen er i neutral position, skal den neutrale returneringsmekanisme justeres.

1. Klods op under maskinens ramme, så det ene af forhjulene slipper jorden.

**Bemærk:** Hvis maskinen er udstyret med en 3-hjulstræksæt, skal du også hæve og klodse op under baghjulet.

2. Start motoren, flyt gashåndtaget til langsom position, og kontroller forhjulet, som slipper jorden. Det må ikke dreje.
3. Hvis hjulet drejer, skal du stoppe motoren og gøre følgende:
  - A. Løsn begge kontramøtrikkerne, der fastgør traktionskontrollkablet til kantpladen på hydrostaten (fig. 41). Sørg for, at kontramøtrikkerne er løst lige meget og kan justeres tilstrækkeligt.
  - B. Løsn den bolt, der fastgør den excentriske bolt til den øverste del af hydrostaten (fig. 41).
  - C. Skub funktionsbevægelsehåndtaget til neutral position og gashåndtaget til positionen langsom. Start motoren.
  - D. Drej den excentriske bolt, indtil der ikke forekommer krybning i nogen retning. Når hjulet holder op med at dreje, skal den møtrik, der låser den excentriske bolt og justeringen, tilspændes (fig. 41). Kontroller indstillingen med gashåndtaget i positionerne langsom og hurtigt.
  - E. Låsemøtrikkerne skal tilspændes **lige meget** fra hver side af kantpladen for at fastgøre traktionskablet til kantpladen (fig. 41). Vrid ikke kablet.

**Bemærk:** Hvis der er kabelstramning, når funktionsbevægelsehåndtaget er i neutral position, kan maskinen krybe, når håndtaget flyttes til positionen klipning eller transport.



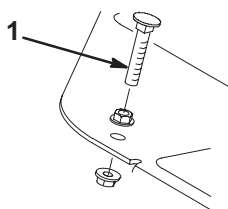
**Figur 41**

- |                    |                    |
|--------------------|--------------------|
| 1. Traktionskabel  | 4. Excentrisk bolt |
| 2. Kantplade       | 5. Låsemøtrik      |
| 3. Kontramøtrikker |                    |

## Justering af transporthastigheden

Traktionspedalen justeres på fabrikken for at opnå maksimal transporthastighed, men det kan være nødvendigt at foretage justering, hvis pedalen når sin fulde vandring, før den har kontakt med pedalstopet, eller hvis en sænkning af transporthastigheden ønskes.

1. Tryk traktionspedalen ned. Hvis pedalen når stoppet (fig. 42), før stramning mærkes på kablet, er det nødvendigt med justering:
  - A. Løsn de låsemøtrikker på flangehovedet, der fastgør pedalstopet til gulvpladen (fig. 42).
  - B. Juster pedalstopet, så det har kontakt med pedalstangen, og tilspænd boltene.



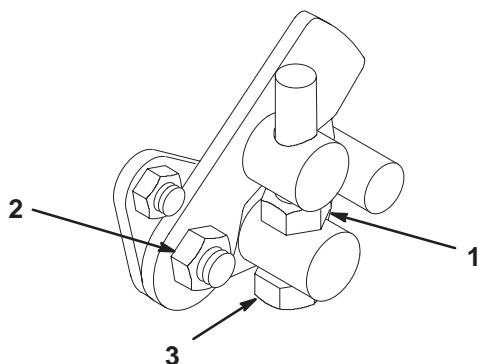
Figur 42

1. Pedalstop

## Justering af klippehastigheden

Maskinen justeres på fabrikken, men hastigheden kan varieres efter behov.

1. Løsn kontramøtrikken på svingtappens maskinskrue (fig. 43).
2. Løsn den møtrik, der fastholder låse- og klippebeslagene på pedalens drejetap.



Figur 43

1. Kontramøtrik
2. Møtrik
3. Svingtappens maskinskrue

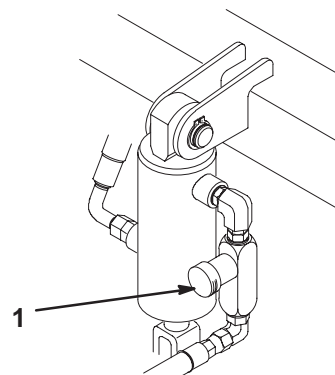
3. Drej svingtappens maskinskrue med uret for at sænke klippehastigheden og mod uret for at øge klippehastigheden.
4. Tilspænd kontramøtrikken på svingtappens maskinskrue og møtrikken på pedalens drejetap for at låse justeringen (fig. 43). Kontroller justeringen, og juster som påkrævet.

## Justering af klippeenhedsløftet/-sænkningen

Klippeenhedsløftets/-sænkningens kredsløb er udstyret med en strømreguleringsventil (fig. 44). Denne ventil er fabriksindstillet til ca. tre omdrejninger åben, men det kan være nødvendigt at justere den af hensyn til forskellige hydraulikolietemperaturer, klippehastighed m.m. Hvis det er nødvendigt at foretage justering, gøres det som følger:

**Bemærk:** Lad hydraulikolien nå fuld driftstemperatur, før strømreguleringsventilen justeres.

1. Løft sædet, og find strømreguleringsventilen (fig. 44), som er monteret på hydraulikcylinderen, der skal anvendes på den midterste trækramme.



Figur 44

1. Reguleringsventil

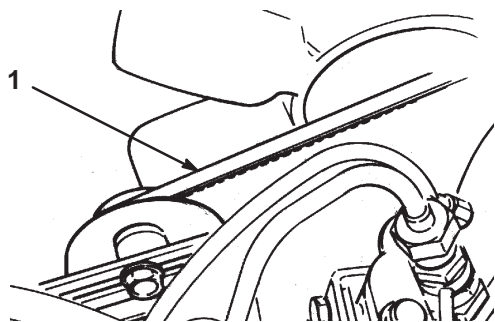
2. Løsn sætskruen i justeringsknappen på strømreguleringsventilen.
3. Drej knappen 1/4 omgang mod uret, hvis den midterste klippeenhed sænkes for sent, eller drej 1/4 omgang med uret, hvis den midterste klippeenhed sænkes for tidligt.
4. Spænd sætskruen, når den ønskede indstilling er nået.

## Justering af remmene

Sørg for, at remmene er strammet ordentligt for at sikre korrekt maskindrift og undgå unødvendig slitage. Kontroller stramheden på nye remme efter 8 driftstimer.

Motorremmen (fig. 45) skal strammes, så den afbøjer 5 mm med en belastning på 1 kg, der påføres midt mellem krumtapakslens og generatorens remskiver.

1. Løsn boltene, der fastgør generatoren til motoren og den justerbare strop.



Figur 45

1. Motorremmen

2. Juster remmen, så den får den rigtige stramning, og tilspænd boltene.

## Eftersyn af batteriet



### Advarsel



#### CALIFORNIEN

Advarsel i henhold til erklæring nr. 65

**Batteripoler og tilbehør indeholder bly og bly sammensætninger samt kemikalier, som ifølge staten Californien er kræftfremkaldende og forårsager forplantningsskader. Vask hænder efter håndtering.**

Spænding: 12 V, 530 ampere ved tøvning af kold motor

Batterielektrolytstanden skal opretholdes omhyggeligt, og den øverste del af batteriet skal holdes ren. Hvis maskinen opbevares på et sted, hvor temperaturerne er meget høje, løber batteriet hurtigere tør for strøm, end hvis maskinen opbevares på et sted med kølige temperaturer.

Kontroller elektrolytstanden for hver 25 driftstimer, eller hvis maskinen opbevares, for hver 30 dage.

Oprethold celleniveauet med destilleret eller demineraliseret vand. Fyld ikke cellerne op til over bunden af splitringen i hver celle. Sæt påfyldningsdækslerne på med udluftningshullerne bagud (mod brændstoftanken).



### Fare



**Batterielektrolyt indeholder svovlsyre, som er en dødelig gift, der forårsager alvorlige forbrændinger.**

- **Drik ikke elektrolyt, og undgå kontakt med hud, øjne og tøj. Brug sikkerhedsbriller for at beskytte øjnene og gummihandsker for at beskytte hænderne.**
- **Fyld batteriet op på et sted, hvor der altid er rent vand i nærheden til at skylle huden med.**

Hold batteriets øverste del ren ved regelmæssig vask med en børste dyppet i ammoniak eller en opløsning af tvekulsurt natron. Skyl overfladen på batteriet med vand efter rengøring. Fjern ikke påfyldningsdækslerne under rengøring af batteriet.

Batterikablerne skal være spændt på batteripolerne for at kunne yde god elektrisk kontakt.

Hvis der opstår korrosion ved polerne, skal du frakoble kablerne – minuskablet (–) først – og skrabe klemmerne og polerne af separat. Tilslut kablerne igen – pluskablet (+) først – og smør vaseline på polerne.



### Advarsel



**Batteripoler eller metalværktøj kan kortslutte mod metaltraktordele og forårsage gnister. Gnister kan få batterigasserne til at eksplodere og medføre personskade.**

- **Når batteriet skal fjernes eller monteres, må batteriets poler ikke berøre nogen metaldele på traktoren.**
- **Metalværktøj må ikke kortslutte mellem batteripolerne og traktorens metaldele.**



### Advarsel



**Forkert batterikabelføring kan danne gnister og beskadige maskinen og kablerne. Gnister kan få batterigasserne til at eksplodere og medføre personskade.**

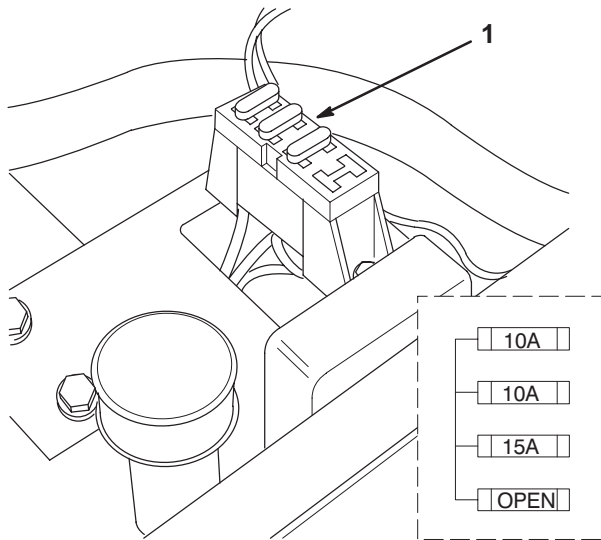
- **Frakobl altid batteriets sorte negative kabel, før du frakobler det røde positive kabel.**
- **Tilslut altid batteriets røde positive kabel, før du tilslutter det sorte negative kabel.**

## Opbevaring af batteriet

Hvis maskinen skal tages ud af drift i mere end 30 dage, skal batteriet tages ud og oplades helt. Opbevar det evt. på maskinens hylde. Lad kablerne være frakoblede, hvis det opbevares på maskinen. Opbevar batteriet i kølige omgivelser for at undgå hurtig reduktion af batteriladningen. Sørg for, at batteriet er helt opladet, så det ikke fryser til. Et fuldt opladet batteris massefylde er 1,265–1,299.

## Sikringer

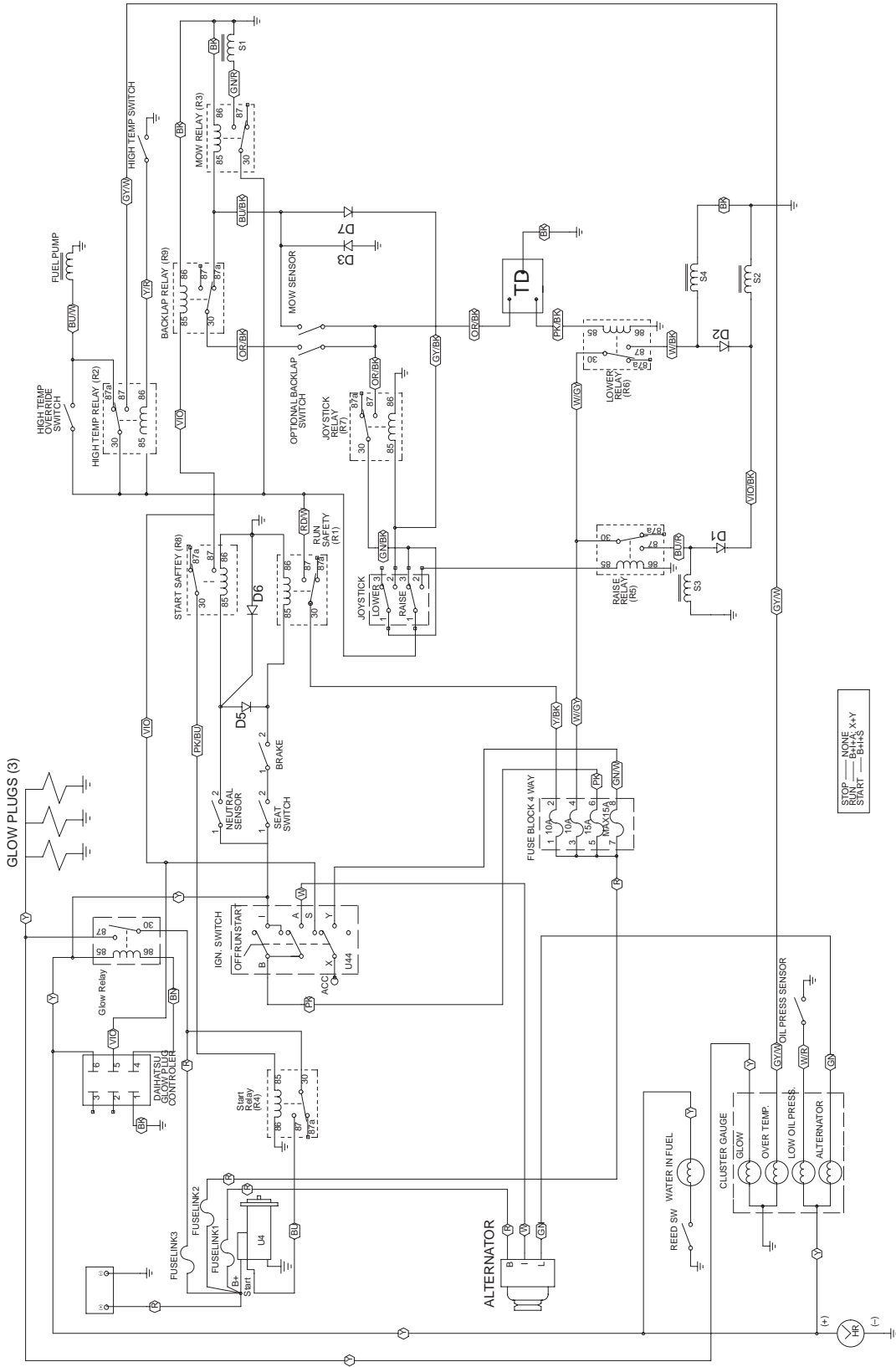
Sikringerne i maskinens elektriske system er placeret under sædet (fig. 46).



**Figur 46**

1. Sikringer

# Ledningsdiagram



# Hydrauliskema

DISPLACEMENT, FLOW RATE, AND PRESSURE CHART						
COMPONENT	DISPLACEMENT		PRESSURE		FLOW RATE	
	in <sup>3</sup> /rev	cm <sup>3</sup> /rev	lbs/in <sup>2</sup>	BARS	GPM	LPM
P1	.58	9.5	—	—	5.9	26.1
P2	.31	5.1	—	—	3.7	13.9
P3	1.24	20.3	—	—	14.8	55.8
M1	.73	12.0	—	—	—	—
M2	.73	12.0	—	—	—	—
M3	.73	12.0	—	—	—	—
M4	10.3	168.8	—	—	—	—
M5	10.3	168.8	—	—	—	—
V1	4.88	80	—	—	—	—
R1	—	—	2400	166	—	—
R2	—	—	300	21	—	—
R4	—	—	100	7	—	—
R5	—	—	1150	79	—	—

\* \* \*

\* FLOW RATE CALCULATED AT 2800 RPM AND 98% EFFICIENCY

