



Greensmaster[®] 3250-D

Trekkenhet

Modellnr. 04383 – 230000001 og oppover

Brukerhåndbok





Advarsel



CALIFORNIA

Proposition 65 Advarsel

Staten California kjenner til at motoreksosen fra dette produktet inneholder kjemikalier som kan forårsake kreft, fosterskader og skade forplantningsevnen på andre måter.

Viktig Motoren på dette produktet er ikke utstyrt med en gnistfangerdemper. Det er i strid med Californias Public Resource Code, avsnitt 4442, å bruke denne motoren i skogs-, busk- eller gressområder som definert i CPRC 4126. Andre land og områder kan ha liknende lover.

Dette tenningsystemet er kompatibelt med Canadas ICES-002.

Innhold

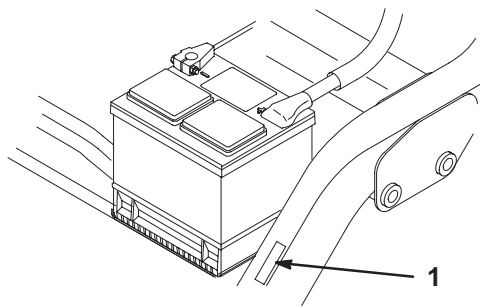
	Side
Innledning	3
Sikkerhet	3
Forsiktighetsregler ved bruk	3
Sikkerhet ved bruk av Toro-plentruktor	6
Lydtrykk	7
Lydstyrke	7
Vibrasjon	7
Sikkerhets- og instruksjonsmerker	7
Spesifikasjoner	10
Generelle spesifikasjoner	10
Tilleggsutstyr	10
Montering	11
Løse deler	11
Montere forhjulene	12
Sette på bakhjulet	12
Montere setet	12
Lade opp batteriet	13
Montere rattet	13
Montere ventilatorforlengelse og beholderløkket	14
Montere fremre valser	14
Justere bærerammevalsene	14
Montere klippeenhetene	15
Justere transporthøyden	17
Før bruk	17
Kontrollere motoroljenivået	17
Fylle på drivstofftanken	18
Kontrollere kjølesystemet	18

	Side
Overhale væsken i hydrauliske systemet	19
Tappe vann fra drivstoffilter/vannutskilleren ...	20
Kontrollere trykket i dekkene	20
Kontrollere berøringen mellom spolen og motstålet	20
Kontrollere at hjulmutterene er strammet til	21
Bruk	21
Tenk sikkerhet først	21
Kontroller	21
Innkjøringsfasen	23
Starte og stoppe maskinen	23
Tappe drivstoffsystemet	24
Teste sikkerhetssperresystemet	24
Forberede maskinen til klipping	25
Opplæringsperiode	25
Før du begynner å klippe	25
Klippemetoder	25
Transport	26
Kontrollere og rengjøre gressklipperen etter bruk	26
Tae trekkenheten	26
Vedlikehold	27
Anbefalt vedlikeholdsplan	27
Kontrolliste for daglig vedlikehold	28
Smøring	29
Luftfilter	30
Rengjøre radiatoren og skjermen	30
Motorolje	31
Drivstoffilter/vannutskiller	31
Justere gasskontrollen	31
Justere tomgangshastigheten	31
Hydraulisk olje	32
Kontrollere de hydrauliske ledningene og slangene	32
Justere bremsene	33
Justere frigiret	33
Justere transporthastigheten	34
Justere klippehastigheten	34
Justere løfting og senking av klippeenheten	34
Justere remmen	35
Vedlikeholde batteriet	35
Lagre batteriet	36
Sikringer	36
Elektronikkskjema	37
Hydraulikkskjema	38

Innledning

Les denne håndboken nøye, slik at du lærer å bruke og vedlikeholde produktet på riktig måte. Informasjonen i denne håndboken kan hjelpe deg og andre med å unngå person- og produktskader. Selv om Toro utformer og produserer sikre produkter, har du selv ansvaret for at produktet brukes på en forsvarlig og riktig måte.

Hvis maskinen må repareres eller du trenger originale Toro-deler eller mer informasjon, kan du kontakte et autorisert forhandlerverksted eller Toros kundeservice-avdeling. Ha modell- og serienummer for hånden når du tar kontakt. På figur 1 vises plasseringen av modell- og serienumrene på produktet.



Figur 1

1. Plassering av modell- og serienummer

Noter produktets modell og serienummer nedenfor:

Modellnr: _____
Serienr: _____

Denne håndboken gjør deg oppmerksom på potensielle farer, og den inneholder spesielle sikkerhetsmeldinger som hjelper deg og andre med å unngå personskader og dødsfall. **Fare**, **Advarsel** og **Forsiktig** er ord som brukes for å identifisere ulike farenivåer. Vær imidlertid svært forsiktig uansett fareisiko.

Fare varsler om en svært farlig situasjon, som *vil* føre til alvorlige skader eller dødsfall hvis du ikke følger de anbefalte sikkerhetstiltakene.

Advarsel varsler om en fare som *kan* føre til alvorlige skader eller dødsfall hvis du ikke følger de anbefalte sikkerhetstiltakene.

Forsiktig varsler om en fare som kan føre til mindre alvorlige skader hvis du ikke følger de anbefalte sikkerhetstiltakene.

I håndboken brukes to andre ord til å vektlegge informasjon. **Viktig** angir teknisk informasjon og **Obs:** vektlegger generell informasjon som du bør være spesielt oppmerksom på.

Sikkerhet

Denne maskinen oppfyller eller overgikk CEN-standard EN 836:1997, ISO-standard 5395:1990 og ANSI B71.4-1999-spesifikasjonene som gjaldt da den ble produsert, så sant det legges til 18 kg ballast til det bakre hjulet.

Hvis føreren eller eieren bruker maskinen på feil måte eller utfører feil vedlikeholdsarbeid, kan det føre til personskader. Følg alltid disse sikkerhetsreglene for å redusere risikoen for at det skjer en ulykke, og ta alltid hensyn til sikkerhetsvarselsymbolet **▲**, som betyr **VIS FORSIKTIGHET, ADVARSEL** eller **FARE** – “personlige sikkerhetsinstruksjoner.” Hvis ikke disse instruksjonene tas hensyn til, kan dette føre til at noen blir alvorlig skadet eller drept.

Forsiktighetsregler ved bruk

Instruksjonene nedenfor er tatt fra CEN-standard 836:1997, ISO-standard 5395:1990 og ANSI-standard B71.4-1999.

Opplæring

- Les brukerhåndboken og annet opplæringsmaterieell nøye. Gjør deg godt kjent med alle kontroller, sikkerhetssignaler og riktig bruk av utstyret.
- Barn eller personer som ikke har lest bruksanvisningen, må ikke få lov til bruke eller utføre service på gressklipperen. Det kan hende at lokale forskrifter setter en aldersgrense for bruk av denne gressklipperen.
- Du må aldri klippe hvis andre personer, spesielt barn, eller dyr befinner seg i nærheten.
- Husk at føreren eller brukeren har ansvaret hvis andre personer eller deres eiendom utsettes for ulykker eller farer.

- Ta aldri med passasjerer.
- Alle førere og mekanikere bør selv sørge for at de får profesjonell opplæring. Eierne er ansvarlig for opplæring av brukerne. En slik opplæring bør legge vekt på:
 - hvor nødvendig forsiktighet og konsentrasjon er når man kjører en gressklipper.
 - at man ikke får kontroll over en gressklipper som sklir i en bakke ved å bremse. De vanligste årsakene til at man mister kontroll over maskinen er:
 - for dårlig bakkegrep,
 - for høy hastighet,
 - utilstrekkelig bremsing,
 - at denne spesielle maskintypen ikke passer til arbeidet,
 - at det er ikke tatt hensyn til bakkeforhold, spesielt skråninger eller
 - feil kupling eller fordeling av belastning.
- Eierne/brukeren kan forhindre og er ansvarlig for ulykker eller skader som han/hun, andre personer eller eiendom utsettes for.

Forberedelser

- Ha alltid på deg kraftig fottøy, langbukser, hjelm, vernebriller og hørselsvern når du bruker klipperen. Langt hår, løstsittende klær eller smykker kan sette seg fast i bevegelige deler. Ikke bruk maskinen uten sko eller med åpne sandaler.
- Foreta en grundig inspeksjon der maskinen skal brukes, og fjern alle gjenstander som kan slenges opp i luften.
- **Advarsel** – bensin er svært brannfarlig. Ta følgende forholdsregler:
 - Drivstoff må lagres på kanner som er spesiallaget for dette formålet.
 - Fyll kun drivstoff utendørs, og ikke røyk mens du fyller.
 - Fyll på drivstoff før du starter motoren. Ta aldri lokket av drivstofftanken eller fyll drivstoff mens motoren går eller er varm.
 - Hvis du søler drivstoff, må du ikke prøve å starte motoren. Flytt maskinen bort fra området hvor du sølte drivstoffet, og unngå alt som kan antennes til all drivstoffdamp er forsvunnet.
 - Sett lokkene godt fast på alle drivstofftanker og -kanner.
- Skift ut defekte lyddempere.
- Vurder terrenget for å avgjøre hvilket tilbehør og utstyr som er nødvendig for å gjøre jobben på en sikker og riktig måte. Bruk bare tilbehør og utstyr som er godkjent av produsenten.
- Kontroller at brukerens kontroller, sikkerhetsbryterne og verneplatene er montert og virker riktig. Ikke bruk maskinen hvis disse ikke fungerer som de skal.

Bruk

- Motoren må ikke brukes på et lukket sted der giftig kullos kan samle seg.
- Gressklipperen må bare brukes i dagslys eller der det er god kunstig belysning.
- Før du forsøker å starte motoren, må du koble ut alle knivkoblinger, sette motoren i fri og sette på parkeringsbremsen.
- Må ikke brukes i skråninger som er brattere enn
 - 5° ved klipping på tvers av skråninger,
 - 10° ved klipping i oppoverbakke,
 - 15° når du klipper i nedoverbakke.
- Husk at ingen skråninger er trygge. Vær ekstra forsiktig når du kjører i skråninger med gress. Slik unngår du at maskinen velter:
 - Unngå å bråstoppe eller starte med mye gass i oppover- eller nedoverbakker.
 - Koble inn clutchen sakte og hold alltid maskinen i gir, spesielt i nedoverbakker.
 - Kjør sakte i skråninger og når du svinger skarpt.
 - Vær oppmerksom på ujevnheter, hull og andre skjulte farer i terrenget.
 - Klipp aldri på tvers av skråninger hvis ikke gressklipperen er beregnet på det.
- Vær oppmerksom på ujevnheter, hull og andre skjulte farer i terrenget.
- Vær forsiktig under sleping av last eller ved bruk av tungt utstyr.
 - Bruk kun de godkjente koblingene til slepeutstyr.
 - Begrens lasten til en vekt som du har full kontroll over.
 - Unngå brå svinger. Vær forsiktig når du rygger.
 - Bruk motvekt(er) eller hjulvekter når det anbefales i brukerhåndboken.
- Se opp for trafikk når du krysser eller er i nærheten av veier.
- Stopp knivene før du kjører på flater uten gress.

- Pass alltid på at materialet ikke blåses ut mot personer i nærheten når utstyret brukes. La heller aldri noen oppholde seg i nærheten mens maskinen er i gang.
- Maskinen må ikke brukes hvis verneplatene er defekte eller uten at sikkerhetsanordningene sitter på plass. Kontroller at alle sperrene er montert, at de er riktig justert og at de fungerer som de skal.
- Innstillingen av motorregulatoren må ikke forandres, og motoren må ikke ruses. Hvis motoren går på for høyt turtall, øker faren for personskader.
- Før du forlater førerens plass:
 - Stopp gressklipperen på en jevn flate.
 - Koble ut kraftoverføringen, og senk utstyret ned.
 - Skift til fri, og sett på parkeringsbremsen.
 - Stopp motoren, og ta ut nøkkelen.
- Koble ut drivkraften til utstyret under transport eller når maskinen ikke er i bruk.
- Stopp motoren og koble ut drivkraften til utstyret:
 - før du fyller drivstoff,
 - før du tar av gressoppsamleren(e),
 - før du justerer høyden hvis ikke justeringene kan gjøres fra førerens plass,
 - før du fjerner eventuelle tilstoppinger,
 - før du sjekker, rengjør eller utfører arbeid på gressklipperen eller
 - etter at du har truffet en gjenstand eller hvis det oppstår unormal vibrasjon. Undersøk om gressklipperen ble skadet, og reparer den før du starter den og bruker utstyret igjen.
- Reduser gassen når du vil stoppe motoren. Hvis motoren har en stengingsventil, skal drivstofftilførselen skrues av når du er ferdig med å klippe.
- Hold hender og føtter borte fra klippeenhetene.
- Se bak- og nedover før du rygger, slik at du ikke kjører på noen.
- Kjør sakte, og vær forsiktig når du svinger og krysser veier og fortau. Stopp spolene hvis du ikke klipper.
- Ikke bruk gressklipperen når du er påvirket av medisin, alkohol eller andre rusmidler.
- Vær forsiktig når du skal sette maskinen på en tilhenger eller lastebil, og når du skal sette den ned på bakken igjen.
- Vær forsiktig når du nærmer deg hjørner, busker, trær eller annet som reduserer synsfeltet.

Vedlikehold og oppbevaring

- Sørg for at alle muttere, bolter og skruer er stramme for å være sikker på at utstyret er i god stand og trygt å bruke.
- En maskin med drivstoff på tanken må aldri oppbevares innendørs der drivstoffdamp kan komme i kontakt med en åpen flamme eller gnister.
- La motoren bli kald før maskinen settes på et lukket sted.
- Unngå brannfare ved å holde motoren, lyddemperen, batterirommet og området der bensin oppbevares, fritt for gress, løv og for mye fett.
- Kontroller gressoppsamleren regelmessig, og se etter skader eller slitasje.
- Hold alle delene i god stand, og sørg for at delene og de hydrauliske koblingene er tette. Skift ut slitte eller skadde deler og merker.
- Hvis du må tømme drivstofftanken, skal dette gjøres utendørs.
- Vær forsiktig når du justerer maskinen slik at du unngår å klemme fingre mellom bevegelige kniver og festede deler.
- Vær forsiktig hvis maskinen har flere spoler, da resten av spolene kan begynne å rotere når én spole roterer.
- Koble ut drivverket, senk klippeenhetene, sett på parkeringsbremsen, stopp motoren, ta ut nøkkelen og koble fra tennpluggledningen. Vent til alle bevegelige deler har stoppet før du foretar justeringer, rengjøring eller reparasjoner.
- Fjern gress og rusk fra klippeenhetene, drivverkene, lyddemperne og motoren for å unngå at det begynner å brenne. Tørk opp eventuelt olje- eller drivstofføl.
- Bruk jekkstøtter til å støtte komponentene når det er nødvendig.
- Vær forsiktig når du reduserer trykket i komponenter under trykk.
- Koble fra batteriet og trekk ut tennpluggledningen før du foretar reparasjoner. Koble kabelen fra den negative polen først, og deretter den andre kabelen fra den positive polen. Når du kobler kablene til igjen, kobler du først til den positive polen og deretter den negative.
- Vær forsiktig når du kontrollerer spolene. Bruk hansker og vær forsiktig når du utfører service på dem.
- Hold hender og føtter borte fra bevegelige deler. Du må aldri foreta justeringer mens motoren går hvis du kan unngå det.
- Lad opp batteriene på et åpent sted med god ventilasjon og borte fra gnister eller åpen ild. Koble laderen fra strømuttaket før du kobler den til eller fra batteriet. Ha på deg beskyttelsesklær, og bruk verktøy som er isolert.

Sikkerhet ved bruk av Toro-plentraktor

Følgende liste inneholder sikkerhetsinformasjon som gjelder spesielt for Toro-produktene, eller annen viktig sikkerhetsinformasjon som ikke er inkludert i CEN-, ANSI- eller ISO-standardene.

Dette produktet kan amputere hender og føtter og slenge gjenstander opp i luften. Følg alltid alle sikkerhetsinstruksjoner for å unngå alvorlige skader eller dødsulykker.

Hvis du bruker dette produktet til andre formål enn det er beregnet på, kan du utsette deg selv eller andre for fare.

- Lær hvordan du raskt kan stoppe motoren.
- Bruk ikke maskinen hvis du har på deg sandaler, tennissko eller joggesko.
- Bruk av vernesko og langbukser anbefales, og er påbudt i henhold til enkelte lokale bestemmelser og forsikringsforskrifter.
- Føreren skal være opplært i hvordan man kjører klipperen i skråninger. Uforsiktig kjøring i skråninger kan føre til at du mister kontrollen og at maskinen velter. Dette kan føre til personskader, eller i verste fall dødsfall.
- Vær forsiktig når du håndterer bensin. Tørk opp eventuelt søl.
- Kontroller daglig at sperrebryterne fungerer som de skal. Hvis en bryter ikke virker, skifter du den før du bruker maskinen. Skift alle fire sperrebryterne i sikkerhetssystemet annethvert år, **uansett** om de virker eller ikke.
- Før du starter motoren, må du sitte på setet, trykke inn løftepedalen og slippe den opp for å sikre at klippeenhetene er frakoblet. Kontroller at trekkssystemet står i fri og at parkeringsbremsen er på.
- Du må være oppmerksom når du bruker maskinen. Slik unngår du å miste kontrollen:
 - Ikke kjør i nærheten av bunkere, grøfter, bekker eller andre fareområder.
 - Reduser hastigheten når du tar skarpe svinger. Unngå å starte og stoppe plutselig.
 - Når du befinner deg i nærheten av eller krysser en vei, må du alltid overholde vikeplikten.
 - Bruk bremsene når du kjører nedover, slik at du kjører sakte fremover og har kontroll over maskinen.
- Gresskurvene må være på plass når spolene eller grafserne er i drift for å oppnå maksimal sikkerhet. Slå av motoren før du tømmer kurvene.
- Hev klippeenheten når du kjører fra ett arbeidsområde til et annet.
- Ikke ta på motoren, lyddemperen eller eksosrøret mens motoren er i gang eller like etter at den er stoppet. Disse områdene er svært varme og du kan brenne deg på dem.
- Hold deg unna rotasjonsskjermen på siden av motoren slik at du unngår direkte kontakt med kroppen eller klærne.
- Hvis motoren stopper eller du mister farten og ikke kommer opp en bakke, må du ikke prøve å snu maskinen. Du må alltid rygge sakte rett ned bakken.
- Hvis en person eller et dyr plutselig kommer inn på eller befinner seg i nærheten av klippeområdet, må du **slutte å klippe**. Hvis du ikke er forsiktig når du bruker maskinen, kan kombinasjonen av bakkevinkelen, rikosjetter og feilplasserte sikkerhetsskydd føre til at noen skades av gjenstander som slynges gjennom luften. Ikke fortsett å klippe før disse er fjernet fra området.
- Før du reiser deg fra setet, må du sette styrespaken i fri (N), heve klippeenhetene og vente til spolene har sluttet å rotere. Sett på parkeringsbremsen. Stopp motoren, og ta ut tenningsnøkkelen.
- Når maskinen står uten tilsyn, må du sørge for at klippeenhetene er hevet, spolene ikke roterer, nøkkelen ikke står i tenningen og parkeringsbremsen er på.

Vedlikehold og oppbevaring

- Kontroller at alle koblingene for hydrauliske ledninger er tette, og at alle hydrauliske slanger og ledninger er i god stand før systemet settes under trykk.
- Hold kropp og hender borte fra hull eller dyser som sprøyter ut hydraulisk væske under høyt trykk. Bruk papp eller papir til å lete etter lekkasjer, ikke hendene. Hydraulisk væske som kommer ut under trykk, kan trenge gjennom huden og forårsake alvorlige skader.
- Før du kobler fra eller utfører vedlikehold eller reparasjoner på det hydrauliske systemet, må du slippe ut alt trykket i systemet ved å stoppe motoren og senke klippeenhetene og det andre utstyret til bakkenivå.
- Kontroller med jevne mellomrom at drivstoffledningene er tette og at de ikke er slitte. Stram og reparer dem etter behov.
- Hvis du må ha motoren i gang for å utføre en vedlikeholdsjustering, må du passe på at klær, hender, føtter og andre kroppsdeler ikke kommer i nærheten av klippeenhetene, tilbehør eller bevegelige deler, særlig skjermen på siden av motoren. Hold alle unna.
- Slå av motoren før du kontrollerer oljen eller fyller på olje i veivhuset.

- La en autorisert Toro-forhandler kontrollere maksimal bakkehastighet med en turteller, slik at det blir utført på en sikker og nøyaktig måte. Maksimalt turtall er 2900 o/min.
- Ta kontakt med en autorisert Toro-forhandler hvis det er nødvendig med store reparasjoner eller du trenger hjelp.
- Bruk kun tilbehør og reservedeler som er godkjent av Toro. Garantien kan bli ugyldig hvis du bruker tilbehør eller reservedeler som ikke er godkjente.

Lydtrykk

Denne enheten har et kontinuerlig lydtrykknivå med A-vekt ved førerens øre på: 84 dBA, basert på målinger av identiske maskiner i henhold til direktiv 98/37/EC med endringer.

Lydstyrke

Denne enheten har et garantert lydstyrkenivå på: 105 dBA, basert på målinger av identiske maskiner i henhold til direktiv 200/14/EC med endringer.

Vibrasjon

Hånd-arm-vibrasjon

Denne enheten har et maksimalt vibrasjonsnivå på 2,5 m/s² ved hendene, basert på målinger av identiske maskiner i henhold til ISO 5349-prosedyrer.

Hele kroppen

Denne enheten har et maksimalt vibrasjonsnivå på 0,5 m/s² på bakdelen, basert på målinger av identiske maskiner i henhold til ISO 2631-prosedyrer.

Sikkerhets- og instruksjonsmerker



Sikkerhetsmerker og -instruksjoner er lett synlige for føreren, og plassert i nærheten av alle områder som representerer en potensiell fare. Bytt ut alle merker som er ødelagte eller forsvunnet.

GREENSMaster 3250-D

QUICK REFERENCE AID

SEE OPERATOR'S MANUAL

CHECK/SERVICE (daily)

- OIL LEVEL, ENGINE
- OIL LEVEL, HYDRAULIC TANK
- BRAKE FUNCTION
- INTERLOCK SYSTEM:
 - SEAT INTERLOCK
 - NEUTRAL SENSOR
 - MOW SENSOR
 - PARKING BRAKE INTERLOCK
- WATER SEPARATOR/FUEL FILTER
- AIR CLEANER
- RADIATOR SCREEN
- TIRE PRESSURE (8-12 psi front, 8-15 psi rear)
- BATTERY
- GREASE POINT (8)
- FUEL - DIESEL #2
- WHEEL NUT TORQUE (70-90 FT-LBS)
- FAN/ALTERNATOR/WATER PUMP BELT
- COOLANT LEVEL

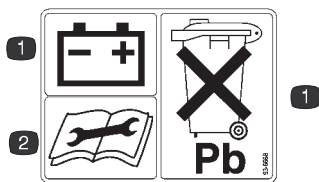
FLUID SPECIFICATIONS / CHANGE INTERVALS

See operator's manual for initial change	FLUID TYPE	CAPACITY		CHANGE INTERVALS		FILTER PART NO.
		L	QT.	FLUID	FILTER	
A. ENGINE OIL	SAE 10W-30CD	3.3	3.5	50 hrs.	100 hrs.	99-9017
B. HYDRAULIC OIL*	MOBIL DTE 15M	20.8	22	800 hrs.	800 hrs.	105-0438
C. AIR CLEANER (CLEAN EVERY 50 HOURS)					200 hrs.	93-2195
D. FUEL FILTER					800 hrs.	100-3192
E. FUEL TANK	NO. 2 DIESEL	22.7	6.0 GAL.	Drain and flush, 2 years		
F. COOLANT	50/50 ETHYLENE GLYCOL/WATER MIX	3.4	3.6	Drain and flush, 2 years		

*Including filter

106-6379

106-6379



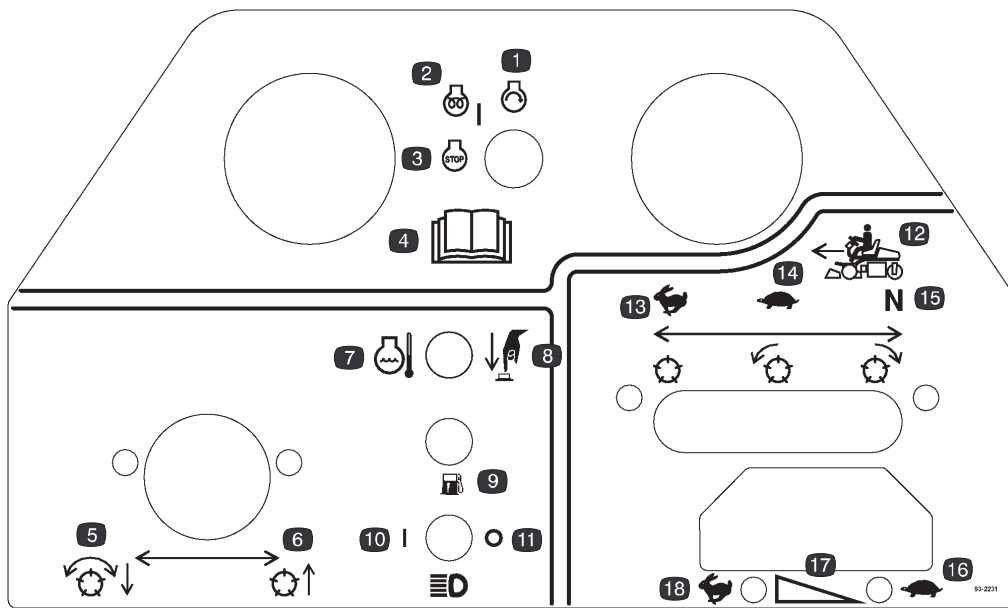
93-6668

1. Batteriet inneholder bly. Ikke kast det i søppeldunken.
2. Les brukerhåndboken før du utfører vedlikeholdsarbeid.



93-8068

1. Les brukerhåndboken hvis du vil ha mer informasjon om hvordan du låser og låser opp styrearmen.



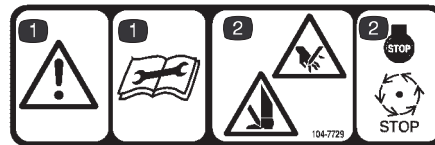
100-3183

- | | | | |
|------------------------------------|-----------------------------------|------------------------|-------------------------------|
| 1. Starte motoren | 6. Hever spolene | 10. Frontlys på | 15. Fri – bruk for sliping |
| 2. Motor oppvarming/på | 7. Kjølemiddeltemperatur | 11. Frontlys av | 16. Gass – lav hastighet |
| 3. Stoppe motoren | 8. Overstyring for høy temperatur | 12. Styrespak | 17. Gass – variabel hastighet |
| 4. Se i brukerhåndboken | 9. Indikator for vann i drivstoff | 13. Bruk ved transport | 18. Gass – høy hastighet |
| 5. Senker spolene og aktiverer dem | | 14. Bruk ved klipping | |



93-9051

1. Se i brukerhåndboken.

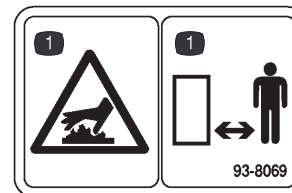


104-7729 (for CE)

1. Fare – se i brukerhåndboken før du utfører vedlikehold.
2. Fare for å kutte hender og føtter – vent til alle maskinkomponentene har stoppet før du rører dem.



104-7728



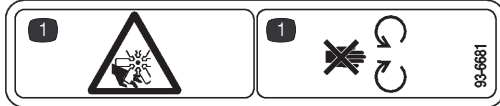
93-8069

1. Varm overflate – hold avstand.



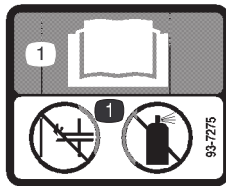
93-6686

1. Hydraulisk olje
2. Les *brugerhåndboken*.



93-6681

1. Fare for kutting/amputering – hold deg unna bevegelige deler.



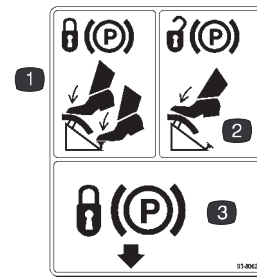
93-7275

1. Les *brugerhåndboken* – ikke bruk startvæske for å starte motoren.



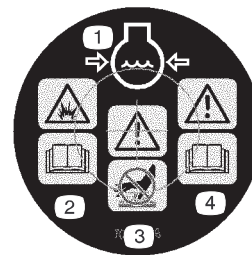
93-7276

1. Eksplosjonsfare – bruk vernebriller.
2. Far for etsende væsker – skyll huden med vann.
3. Brannfare – ild, åpen flamme og røyking forbudt.
4. Giftig – hold barn borte fra batteriet.



93-8062

1. Hvis du vil sette på parkeringsbremsen, må du trykke inn bremsepedalen og parkeringsbremsen.
2. Når du vil frakoble parkeringsbremsen, trykker du inn bremsepedalen.
3. Låser parkeringsbremsen.

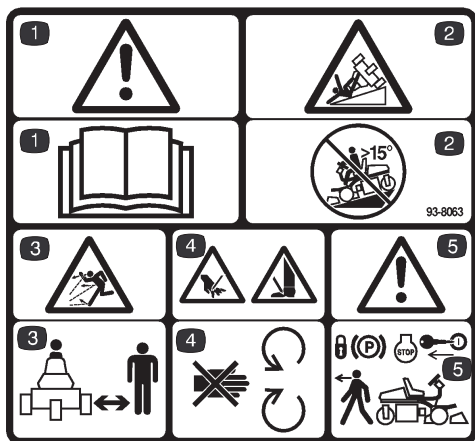


106-5976

1. Kjølemiddel under trykk.
2. Eksplosjonsfare – les *brugerhåndboken*.
3. Advarsel – ikke rør den varme overflaten.
4. Advarsel – les *brugerhåndboken*.



104-2053



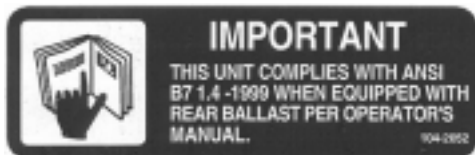
93-8063 (for CE)

1. Fare – les og forstå brukerhåndboken.
2. Velfare – må ikke brukes i skråninger med mer enn 15 graders helling.
3. Fare for at gjenstander slynges gjennom luften – hold andre på god avstand.
4. Fare for å kutte hender eller føtter – hold deg borte fra roterende kniver og bevegelige deler.
5. Fare – sett på parkeringsbremsen, stopp motoren og ta nøkkelen ut av tenningen før du forlater førerstillingen.



93-6689

1. Fare – ikke sitt på plastdekselet.



104-2052

Spesifikasjoner

Generelle spesifikasjoner

Klippebredde	150 cm
Hjulets sliteløp	128 cm
Hjulavstand	123 cm
Total lengde (v/kurvener)	238 cm
Total bredde	173 cm
Total høyde	128 cm
Vekt m/spoler (8 kniver 4 bolter)	608 kg

Tilleggsutstyr

Klippeenhet med 8 kniver og 4 bolter	Modellnr. 04470
Klippeenhet med 8 kniver og 4 bolter	Modellnr. 04471
SPA-klippeenhet med 8 kniver	Modellnr. 04472
SPA-klippeenhet med 11 kniver	Modellnr. 04473
Halmfjerningsspoler	Modellnr. 04493
Pigger	Modellnr. 04494
Tri-Roller-valse	Modellnr. 04495
Turf Guardian-lekkasjedetektor	Modellnr. 04497
Slipe-/spolehastighetssett	Modellnr. 04498
Trehjulsdriftsett	Modellnr. 04553
ROPS	Modellnr. 04552
Lampesett	Modellnr. 04551
Armstøtter	Modellnr. 30707
Gnistfanger	Delenr. 94-8157
Slangeadaptersett	Delenr. 100-6430
Festesett	Delenr. 94-6379
Oljekjølersett	Delenr. 104-7701
Trekkdekk	Delenr. 99-4506

Montering

Løse deler

Obs: Bruk diagrammet nedenfor som en sjekklister for å kontrollere at alle delene er sendt.

Beskrivelse	Ant.	Bruk
Hjulmuttere	8	Sette på forhjulene
Hjul	2	
Hjulnav	1	Sette på bakhjulet
Hjulmuttere	4	
Hjul	1	
Hjulbolt	1	
Låsemutter	1	
Avstandsstykker	2	
Sete	1	Montere setet på setefoten
Mutter, 5/16 tomme	4	
Ratt	1	Montere rattet
Lokk	1	
Skrue	1	
Trekkobling	2	Montere de fremre valsene
Målestang	1	Justere klippehøyden
Skrue, nr. 10 x 5/8 tomme	1	
Mutter, nr. 10	1	
Ventilatorforlengelse	1	Festes på den hydrauliske beholderen
Gresskurv	3	Festes på trekkrammen
Tenningsnøkkel	2	
Servicemerke	11	Fest riktig språkmerke over det engelske servicemerket (100-3150)
Brukerhåndbok (trekkenhet)	2	Les denne før du tar maskinen i bruk
Brukerhåndbok (motor)	1	
Førervideo	1	Se denne før du tar maskinen i bruk
Delekatalog	1	
Sertifiseringsdokument	1	
Sjekklister før levering	1	
Støysertifikat	1	
Registreringskort (trekkenhet)	1	Fyll ut dette, og send det tilbake til Toro.
Registreringskort (klippeenhet)	1	

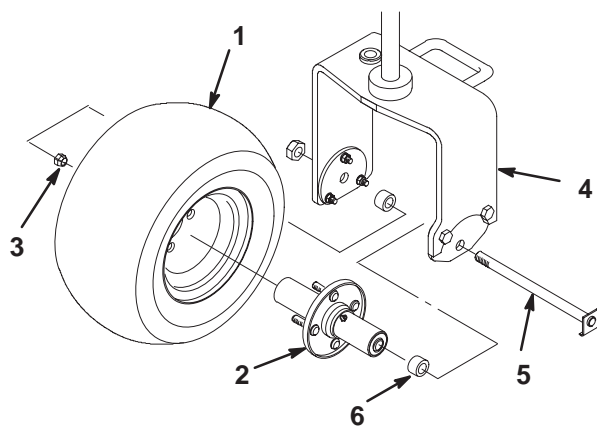
Obs: Monteringsfester for klippeenheten Greensmaster 3250-D følger med klippeenhetene.

Montere forhjulene

Fest forhjulene, og stram festemutterene til 95–122 Nm.

Sette på bakhjulet

1. Fest hjulnavet til bakre hjulkant med 4 festemuttere (fig. 2). Stram mutterene til 95–122 Nm.
2. Fjern hjulbolten og låsemutteren fra hjulmonterings-hullene i den bakre styrehjulsgaffelen (fig. 2).
3. Monter bakhjulet i styrehjulsgaffelen. Før hjulbolten inn i ett av monteringshullene på styrehjulsgaffelen, sett på et mellomstykke (leveres blant løse deler) og skyv bolten gjennom hjulet.
4. Monter et mellomstykke til på bolten, og før bolten gjennom det gjenværende festehullet på styrehjulsgaffelen.
5. Plasser krummingen på hjulbolthodet under den nedre kanten på adapterplaten (Fig. 2). Monter og stram til låsemutteren for å feste hjulet til styrehjulsgaffelen. Ikke stram låsemutteren for mye, siden hjulet må kunne rotere fritt.
6. Tørk smøreiplene på hjulet rene. Pump fett inn i hjulnavet inntil man ser at fettet kommer ut av begge navlagrene. Tørk bort overflødig fett.



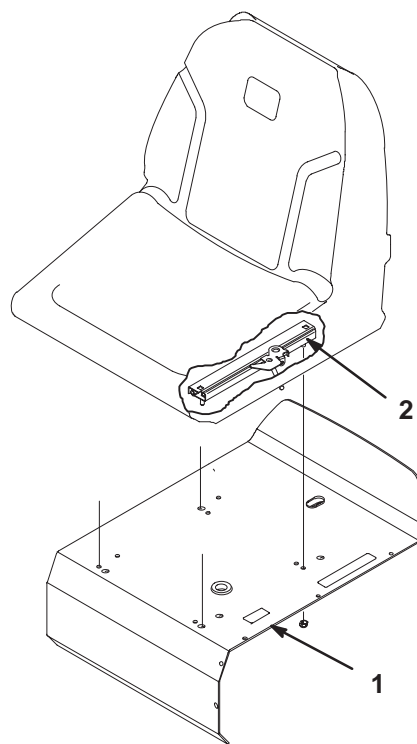
Figur 2

- | | |
|------------|---------------------------|
| 1. Bakhjul | 4. Bakre styrehjulsgaffel |
| 2. Hub | 5. Hjulbolt |
| 3. Mutter | 6. Avstandsstykke (2) |

Montere setet

Obs: Monter seteskinnene i det fremre settet med festehull for å få 7,6 ekstra cm i fremoverjusteringen, eller i det bakre settet med festehullene for å få 7,6 ekstra cm i bakoverjusteringen.

1. Fjern låsemutterene som fester seteskinnene til transportbasen i kryssfinér. Kasser låsemutterene.
2. Koble ledningsfastspenneren til setebryteren.
3. Fest seteskinnene til setestøtten med fire låsemuttere (5/16 tomme) som følger med blant de løse delene (Fig. 3).



Figur 3

- | | |
|---------------|---------------|
| 1. Setestøtte | 2. Seteskinne |
|---------------|---------------|

Lade opp batteriet



Advarsel



Når batteriet lades, utvikles det gasser som kan eksplodere.

Røyk aldri i nærheten av batteriet, og hold gnister og åpen ild borte fra batteriet.



Advarsel



CALIFORNIA

Proposition 65 Advarsel

Batteriklemmer og -poler og tilknyttet tilbehør inneholder bly og bly sammensetninger. Dette er kjemikalier som kan forårsake kreft og forplantningsskader. *Vask hendene etter håndtering.*

1. Fjern batteriet fra maskinen.
2. Det kan hende at batteriet må lades opp. Koble en batterilader på 3–4 A til batteripolene. Lad batteriet med 3–4 A i 4–8 timer.



Advarsel



Batteripolene eller metallverktøy kan kortslutte mot metallkomponenter og forårsake gnister. Gnistene kan føre til at batterigassene eksploderer, noe som kan forårsake personskade.

- Når du fjerner eller monterer batteriet, må du passe på at batteripolene ikke kommer i kontakt med metalleder på gressklipperen.
- La ikke metallverktøy kortslutte mellom batteripolene og metalleder på gressklipperen.

3. Når batteriet er oppladet, kobler du laderen fra strømuttaket og batteripolene.
4. Koble først den positive kabelen (rød) til den positive (+) polen og den negative kabelen (svart) til den negative (-) polen, og fest dem deretter med boltene og mutterene (Fig. 4). Skyv gummihebben over den positive polen for å forhindre muligheten for kortslutning.

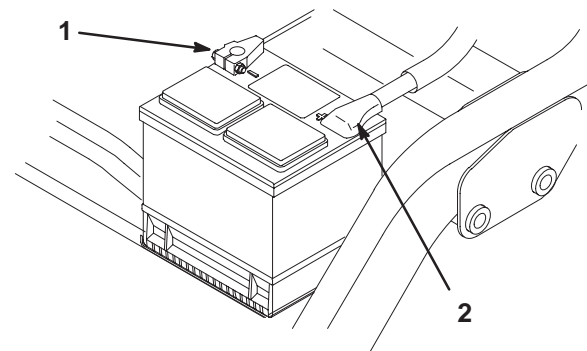


Advarsel



Feilaktig ruting av batterikabler kan skade gressklipperen og kablene samt forårsake gnister. Gnistene kan føre til at batterigassene eksploderer, noe som kan forårsake personskade.

- Ta alltid *av* den negative (svarte) batterikabelen før du tar av den positive (røde) kabelen.
- Koble alltid *til* den positive (røde) batterikabelen før du setter på den negative (svarte) kabelen.



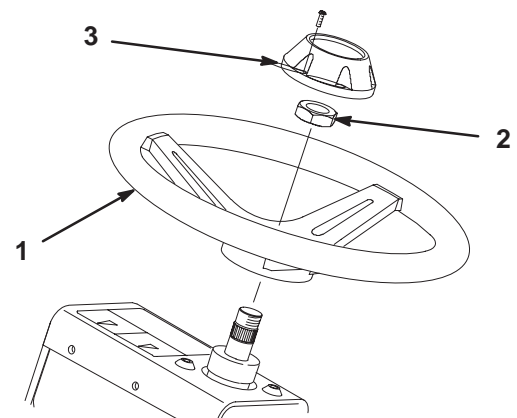
Figur 4

1. Negativ (-)

2. Positiv (+)

Montere rattet

1. Før rattet på rattstangen.



Figur 5

1. Ratt

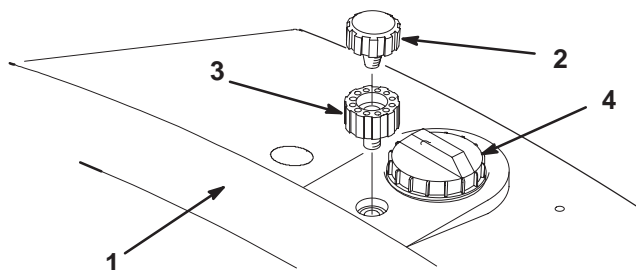
2. Låsemutter

3. Lokk

2. Fest rattet til stangen med sikringsmutteren (fig. 5) og stram den til 47 Nm.
3. Fest the lokket til rattet med skruen (fig. 5).

Montere ventilatorforlengelse og beholderlokket

1. Fjern ventilatorlokket fra den hydrauliske beholderen (fig. 6).



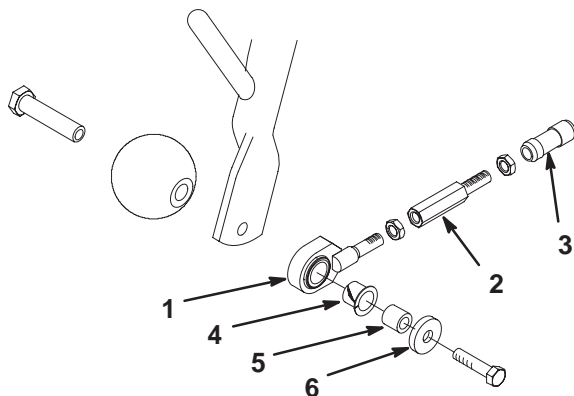
Figur 6

- | | |
|------------------------|--------------------------|
| 1. Hydraulisk beholder | 3. Ventilatorforlengelse |
| 2. Ventilatorlokk | 4. Beholderlokk |

2. Før ventilatorforlengelsen inn i beholderen (fig. 6).
3. Før ventilatorlokket på ventilatorforlengelsen (fig. 6).
4. Fjern og kast transportlokket fra den hydrauliske beholderen. Sett på lokket som er festet til maskinen.

Montere fremre valser

1. Monter en antiskalperingsrulle og et trekkoblingssett på den ytre enden av hver fremre bæreramme med en valseaksel, mellomstykke, skive og skrue (fig. 7). Pass på at nylonhylsen er i trekkoblingen.



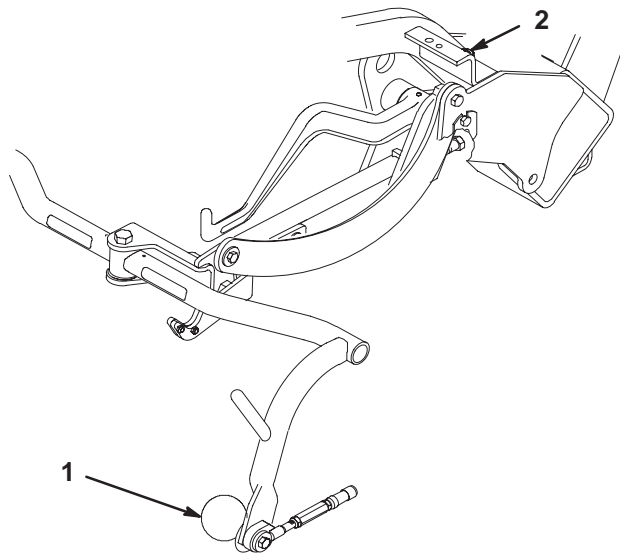
Figur 7

- | | |
|----------------------------|-------------------|
| 1. Trekkoblingssett | 4. Nylonhylse |
| 2. Trekkoblingsforlengelse | 5. Avstandsstykke |
| 3. Kuleleddmottaker | 6. Spenneskive |

2. Pass på at alle dekk er fylt til 55–83 kPa (8–12 psi).

Justere bærerammevalsene

1. Plasser trekkenheten på en plan overflate og senk kutteenhetens bærerammer mot bakken.
2. Sjekk at det er 13 mm klaring mellom bærerammevalsene og bakken.
3. Hvis det er nødvendig å justere bærerammen, løsner du sikringsmutteren på stoppeskruen på bærerammen (fig. 8) og roterer skruen opp eller ned for å heve eller senke rammen. Stram sikringsmutteren når justeringen er fullført.



Figur 8

Høyre front

- | | |
|-------------------|-----------------------------|
| 1. Bærerammevalse | 2. Stoppeskrue på bæreramme |
|-------------------|-----------------------------|

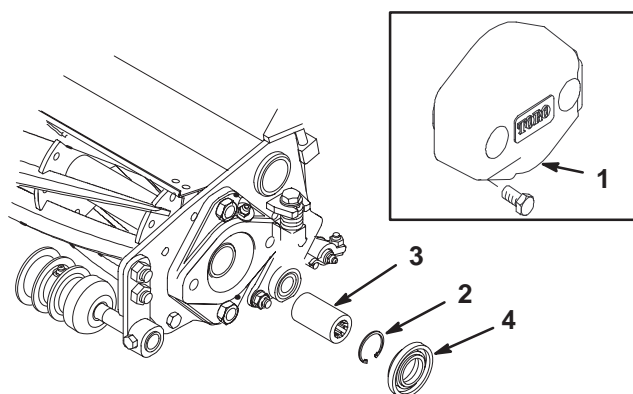
Obs: Hvis du bruker maskinen i varmt klima, med temperaturer mellom 20 °C og 49 °C, eller bruker den med stor belastning (klippe annet enn greener, som fairwayer eller vertikalklipping), installerer du et hydraulisk oljekjølersett, delenr. 100-3166, til trekkenheten.

Montere klippeenhetene

Obs: Når du sliper, stiller inn klippehøyden eller utfører annet vedlikehold på klippeenhetene, må du oppbevare klippeenhetenes spolemotorer i støtterørene på fremsiden av rammen for å forhindre at slangene skades.

Viktig Ikke hev hjulopphenget til transportstilling når spolemotorene er i holderne på trekkenhetens ramme. Dette kan føre til skade på motorer eller slanger.

1. Ta klippeenhetene ut av kartongene. Monter og juster dem i henhold til brukerhåndboken for klippeenhetene. Bruk målestangen fra settet med løse deler til å justere klippehøyden.
2. Alle klippeenheter fraktes med motvekten festet på venstre side og drivkoblingen montert på høyre side av klippeenheten. For å montere klippeenheten i fremre posisjon til høyre, fortsett som følger:
 - A. Fjern de to hodeskruene som fester motvekten på venstre side av klippeenheten. Fjern motvekten (fig. 9, innfelling).

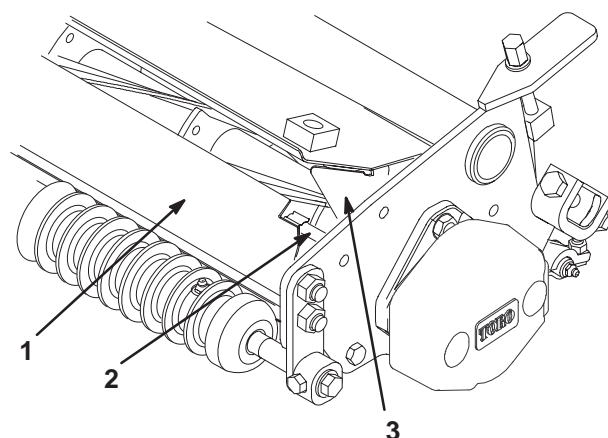


Figur 9

- | | |
|---------------|-------------------------|
| 1. Motvekt | 3. Drivkobling |
| 2. Sprengning | 4. Mellomstykke i plast |

- B. Fjern plastmellomstykket i begge ender på klippeenheten (fig. 9).
- C. Fjern sprengningen som fester drivkoblingen i høyre lagerhus. Fjern drivkoblingen.
- D. Påfør smørefett på innsiden av drivkoblingen. Installer drivkoblingen på venstre side av klippeenheten med en sprengning (fig. 9).
- E. Plasser plastmellomstykket (med den smaleste enden mot lageret) i begge ender av klippeenheten.
- F. Installer motvekten på høyre side av klippeenheten med skruene som du fjernet tidligere.

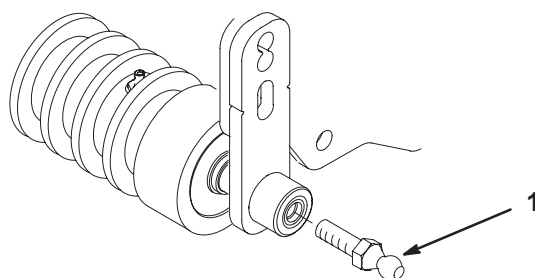
3. Hvis du monterer Greensmaster 3200-klippeenheter med serienummer fra 50001 til og med 99999, fortsett som følger:
 - A. Fjern og kast fremre deksel (fig. 10). Fjern og kast også skyddmonteringsboltene og -festene som sitter på hver sideplate på klippeenheten.
 - B. Fjern ett-trinnsstrekarmen fra fremre valse og kast den.
 - C. Bøy gressskyddets sidedeflektorer utover til de er på linje med klippeenhetens sideplater (fig. 10).



Figur 10

- | | |
|--------------------------------------|----------------------------------|
| 1. Fremre skydd | 3. Sidedeflektorer for gresskydd |
| 2. Monteringsbolter for fremre skydd | |

4. Tre en kulebolt inn på hver ende av fremre valse på klippeenheten (fig. 11).

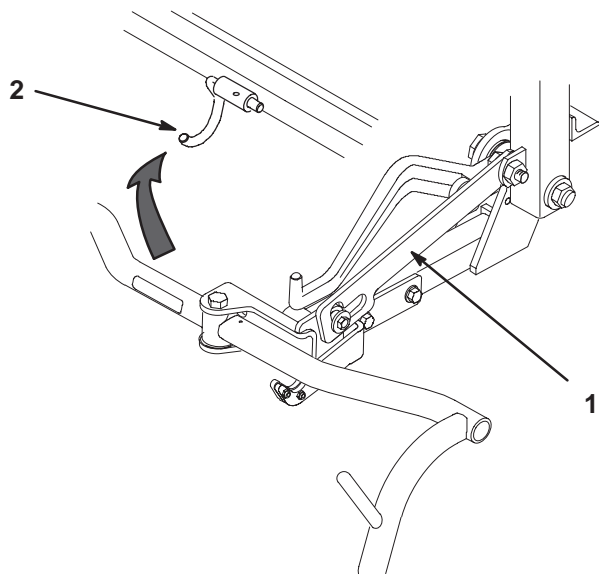


Figur 11

- | |
|-------------|
| 1. Kulebolt |
|-------------|

5. Skyv klippeenheten under trekkrammen, og fest løftevalsen på løftearmen. For å gjøre installeringen av bakre klippeenhet lettere, kan du rotere trekkrammen og feste den i servicestilling:

- A. Senk hjulopphengssystemet helt (med sylindrerne utstrakt).
- B. Løft bærerammen for hånd til antiskalperingsrullene går klar av bremsekoblingen.
- C. Løft opp den koblingen med spor i, og roter bærerammen inn i ledningskroken (fig. 12).



Figur 12

1. Kobling med spor
2. Ledningskrok

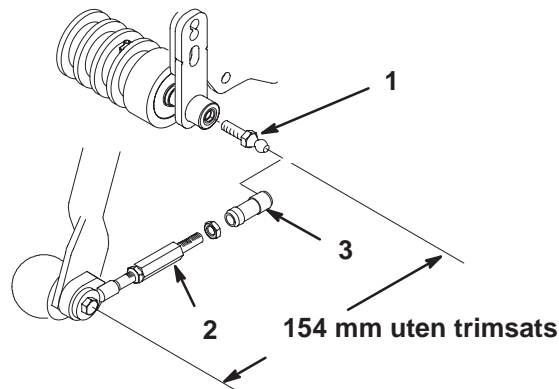
D. Mens klippeenheten er i riktig stilling slipper du ledningskroken og roterer bærerammen til driftstilling. Koblingen med spor låses automatisk på plass.

E. Fest motoren og trekkoblingen.

Viktig Ikke bruk løftesystemet når midtre klippeenhet er i servicestilling. Dette kan føre til skade på bæreramme og sjakkell.

Obs: Ved installering av klippeenheter med trimsats, og det ikke står "med forlengelsesbraketter" på trimsatsemballasjen, trenger du forlengelsessett for trimsats, delnr. 99-4255.

6. Før tilbake hylsen på hver kuleleddmottaker, og heft fast mottakeren på kulebolt på klippeenheten (fig. 13).



Figur 13

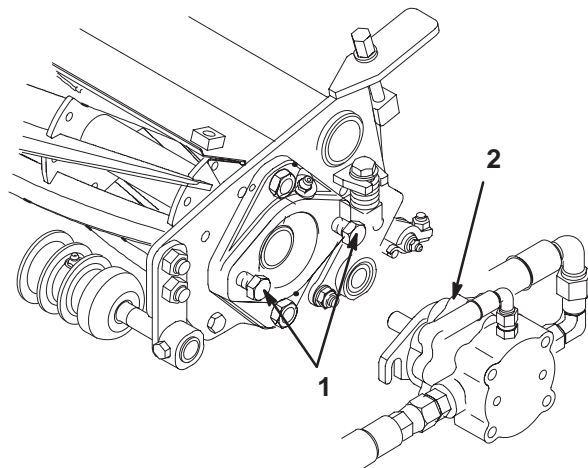
1. Kulebolt
2. Trekkarmforlengelse
3. Kuleleddmottaker

Obs: Trekkoblingene leveres ferdig montert fra fabrikk. Hvis de må demonteres, må de settes sammen igjen i dimensjonene som vises på figur 13.

7. Monter kurven på bærerammen.

8. Juster trekkoblingene til det er 6 til 9 mm klaring mellom kanten av kurven og spoleknivene. Pass på at kurvkantene er like langt fra spoleknivene over hele knivens lengde.

9. Monter festeskruene på spolemotoren på hver av klippeenhetene. La ca. 13 mm av gjengene på hver festeskruer (fig. 14) være synlig.



Figur 14

1. Skruer
2. Spolemotor

10. Fjern de beskyttende dekslene fra klippeenhetene og spolemotorens aksler.

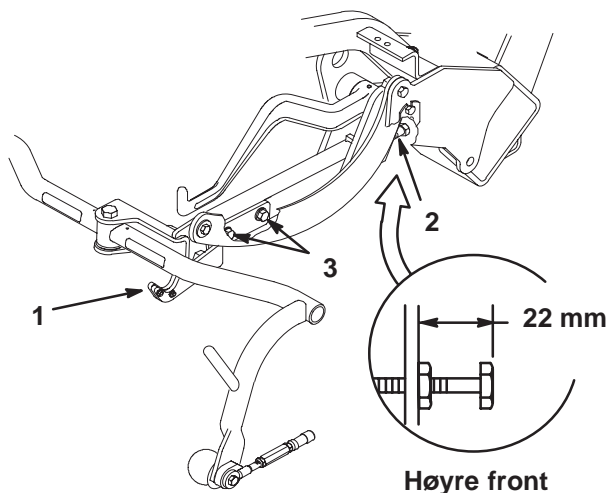
Obs: Ta vare på de beskyttende dekslene for klippeenhetene. Monter dem for å beskytte lagrene til klippeenheten når du tar av spolemotorene.

- Smør rent smørefett på motorens kileaksel, og monter motoren ved å snu den med klokken, slik at motorflensene går klar av boltene. Roter motoren mot klokken til flensene omringer boltene, og stram deretter festehodeskruene (fig. 14).
- Bruk en håndholdt fettsprøyte til å fylle hulrommet ved enden av klippeenheten med smørefett nr. 2 til vanlig bruk.

Justere transporthøyden

Sjekk transporthøyden (fig. 15), og juster om nødvendig som følger:

- Sett traktoren på en jevn flate.
- Kontroller at avstanden fra toppen av justeringsskruen på bærerammen (fig. 15) til baksiden av bærerammen er 22 mm.



Figur 15

- | | |
|---------------------|-----------------------------------|
| 1. Transportplate | 3. Festeskruer for transportplate |
| 2. Justeringsskruer | |

- Løsne festeskruene for transportplaten (fig. 15).
- Hev klippeenhetene til transportstilling.

Viktig Ikke hev hjulopphenget til transportstilling når spolemotorene er i holderne på trekkenhetens ramme. Dette kan føre til skade på motorer eller slanger.

- Pass på at alle bærerammer har lik avstand til bakken. Hvis det er tilfelle, forsett til trinn 7.
- Hvis bærerammene ikke har samme avstand til bakken, løsne sikringsmutteren på bærerammens justeringsskruer (fig. 15). Drei skruen utover for å heve og innover for å senke. Stram sikringsmutteren når høyden er korrekt.
- Drei transportplaten til den låses på bærerammen. Stram skruene.

Før bruk

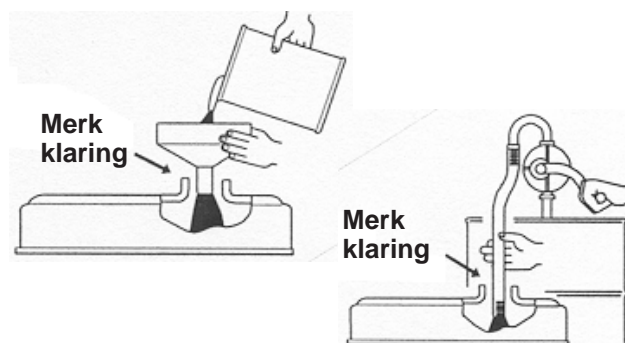
Kontrollere motoroljenivået

Motoren bruker alle rensende oljer av høy kvalitet som har klassifisering CD, CE, CF, CF-4 eller CG-4 eller høyere. Anbefalt viskositet (vekt) er SAE 10W30.

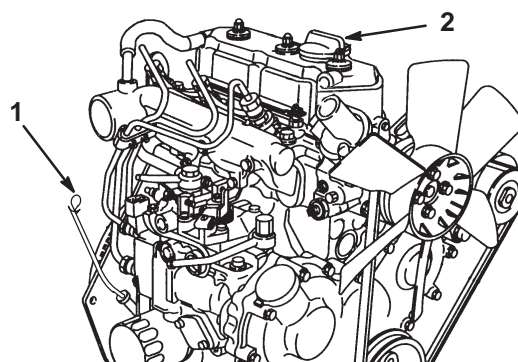
Motoren leveres med 3,3 liter olje (med filter) i veivhuset. Oljenivået må imidlertid sjekkes før og etter at motoren startes for første gang.

- Sett maskinen på en jevn flate.
- Fjern peilestaven, og tørk av den med en ren klut (fig. 17). Sett peilestaven inn i røret, og pass på at den når helt ned. Fjern peilestaven fra røret, og sjekk oljenivået. Hvis oljenivået er lavt, må du ta av tanklokket fra ventildekslet og **sakte** fylle på nok olje til nivået når opp til Full-merket på peilestaven. Hell i olje sakte, og kontroller nivået ofte underveis. **Ikke fyll på for mye.**

Viktig Pass på at du tar ut peilestaven når du fyller olje på maskinen. Når du fyller på olje, må det være en klaring mellom oljepåfyllingsinnretningen og -hullet i ventildekslet som vist på figur 16. Denne klaringen er nødvendig for å sikre ventilasjon under påfyllingen, noe som forhindrer at det renner olje inn i ventilatoren.



Figur 16



Figur 17

- | | |
|--------------|-------------|
| 1. Peilestav | 2. Tanklokk |
|--------------|-------------|

3. Sett peilestaven på plass igjen.
4. Start og kjør maskinen på tomgang i 30 sekunder, og slå så av motoren. Vent i 30 sekunder, gjenta så trinn 2–3.

Viktig Kontroller oljenivået hver 8. driftstime eller daglig. Skift oljen og filteret etter de første 50 driftstimene, og skift deretter oljen etter hver 50. time og filteret etter hver 100. time. Hvis motoren brukes under ekstremt støvete eller skitne forhold, må du imidlertid bytte oljen oftere.

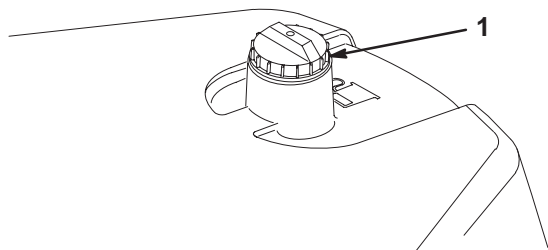
5. Sett peilestaven på plass, og skru på oljelokket.

Fylle på drivstofftanken

Motoren kjører på diesel, nr. 2.

Drivstofftanken har en kapasitet på 22,7 liter.

1. Rengjør området rundt drivstofftanklokket (fig. 18).



Figur 18

1. Drivstofftanklokk

2. Fjern bensinlokket.

Fare

Under visse forhold er diesel og dampen fra drivstoff svært brannfarlig og eksplosivt. En brann eller eksplosjon forårsaket av drivstoff, kan påføre deg og andre brannskader og forårsake skade på eiendom.

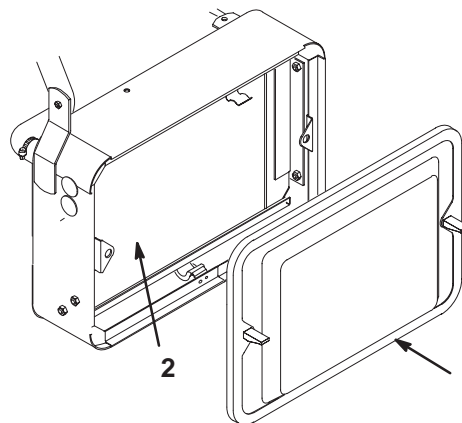
- Bruk en trakt når du fyller tanken, og fyll den utendørs på et åpent sted når motoren er slått av og kald. Tørk opp eventuelt drivstoffsøl.
- Tanken må ikke fylles helt opp. Fyll bensin på tanken helt til nivået når 6 til 13 mm under bunnen av påfyllingshalsen. Dette tomrommet i tanken gir drivstoffet plass til å utvide seg.
- Røyk aldri når du håndterer drivstoff, og hold deg borte fra åpen ild eller steder der drivstoffgass kan antennes av gnister.
- Drivstoff skal lagres i en ren, forseglet og sikkerhetsgodkjent beholder.

3. Fyll tanken til nivået når 6 til 13 mm under bunnen av påfyllingshalsen. **Ikke fyll på for mye.** Sett på lokket.
4. Tørk opp eventuelt drivstoffsøl.

Kontrollere kjølesystemet

Kapasiteten til kjølesystemet er ca. 3,4 l.

Rengjør radiatorskjermen og radiatoren daglig (fig. 19) eller hver time under ekstremt støvete eller skitne forhold. Se Rengjøre radiatoren og skjermen, side 30.



Figur 19

1. Radiatorskjerm
2. Radiator

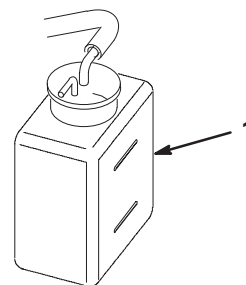
Kjølesystemet er fylt med halvt om halvt med vann og permanent frostvæske med etylenglykol. Kontroller kjølevæsknivået hver dag før du starter motoren.

Forsiktig

Hvis motoren er varm, kan det hende at varm kjølevæske under trykk kommer ut, noe som kan forårsake brannskader.

- Ikke åpne radiatorlokket når motoren går.
- Bruk en klut når du åpner radiatorlokket. Åpne det forsiktig, slik at dampen kan slippe ut.

1. Parker maskinen på en jevn flate.
2. Kontroller kjølemiddelnivået (fig. 20). Det skal være mellom linjene på reservetanken når motoren er kald.



Figur 20

1. Reservetank

3. Hvis kjølemiddelnivået er lavt, tar du av lokket på reservetanken og fyller halvt om halvt med vann og frostvæske med etylenglykol. **Ikke fyll på for mye.**
4. Sett lokket tilbake på reservetanken.

Overhale væsken i hydrauliske systemet

Anbefalt hydraulisk væske

Det hydrauliske systemet er utviklet for å gå på hydraulisk antislitasjevæske. Beholderen i maskinen er fylt på fabrikken med omtrent 20,8 liter med ISO VG 46/48 hydraulisk olje.

Kontroller den hydrauliske væsken før du starter maskinen for første gang, og deretter hver dag. De hydrauliske oljene du kan bruke, er oppført nedenfor.

Viktig Bruk bare de typene hydrauliske væsker som er angitt. Andre oljer kan skade systemet.

Obs: Et rødt fargestoff for den hydrauliske oljen er tilgjengelig på flasker på 20 ml. En flaske er nok til 17,6–26,4 liter med hydraulisk væske. Bestill delenr. 44-2500 fra en autorisert Toro-forhandler. Vi anbefaler ikke bruk av rød fargetilsetning for biologisk nedbrytbare væsker. Bruk fargestoff som brukes i matlaging i stedet.

Hydraulisk væske i gruppe 1 (moderat klima, middels belastning)

Obs: Væskene i denne gruppen er likeverdige.

ISO VG 46/68 hydraulisk antislitasjevæske med flere viskositeter

Mobil	DTE 15M
Amoco	Rykon Premium ISO 46
Castrol	AWH 46
Conoco	Hydroclear AW MV46
Gulf	Harmony HVI 46 AW
Kendall	Hyken Golden MV SAE 5W-20
Pennzbell	AWX MV46
Phillips	Magnus A KV 5W-20
Shell	Tellus T 46
Sunoco	Sun Hyd. Oil 2105
Texaco	Rando HDZ 46

Universell hydraulisk væske for traktorer

Mobil	Mobilfluid 424
Amoco	1000 Fluid
Chevron	Tractor Hydraulic Fluid
Conoco	Hydroclear Powertran
Esso	Hydraul
Gulf	Universal Tractor Fluid
Kendall	Hyken 052
Marathon	Maraf fluid Super HT
Pennzoil	Hydra-trans

Phillips	HG Fluid
Shell	Donax TD
76 Lubricants	Hydraulic/Tractor Fluid
Sunoco	TH Fluid
Texaco	TDH

Hydraulisk væske i gruppe 2 (varmt klima, stor belastning)

Obs: Væskene i denne gruppen er likeverdige.

ISO VG 68 hydraulisk antislitasjeolje

Mobil	DTE 26
Amoco	Rykon AW No. 68
Castrol	AWS 68
Chevron	Hydraulic Oil AW ISO 68
Conoco	Hydroclear AW 68
Exxon	Nuto H 68
Gulf	Harmony 68AW
Kendall	Four Seasons AW 68
Marathon	ISO 68
Pennzbell	AW Hydraulic Oil 68
Phillips	Magnus A ISO 68
Shell	Tellus 68
76 Lubricants	AW 68
Sunoco	SunVis 868
Texaco	Rando HD 68

Viktig Gruppe 1-væsker anbefales ved bruk i temperaturer mellom 0 °C og 41 °C. ISO VG 46/48-væskene har vist seg å ha maksimal ytelse under en rekke ulike temperaturforhold for de fleste brukere. Universelle traktorvæsker gir en lignende ytelse. Effektiviteten reduseres kanskje litt ved høye temperaturer sammenlignet med Type 46/48-væsker.

Gruppe 2-væsker anbefales ved stor belastning i varmt klima ved temperaturer mellom 18 °C og 49 °C. Bruk ved lave temperaturer kan føre til at gressklipperen blir vanskeligere å starte, at motoren arbeider tyngre når den er kald, at spoleventiler blir trege eller ikke virker når de er kalde, og det kan hende at du får høyt baktrykk på filteret pga. høyere viskositet i disse væskene.

Obs: Når du bytter fra én type hydraulisk væske til en annen, må du passe på å fjerne all den gamle væsken fra systemet siden noen væsker ikke kan blandes.

Hydraulisk olje i gruppe 3 (biologisk nedbrytbare hydrauliske oljer)

ISO VG 32/46 hydraulisk-antislitasjevæske

Mobil	EAL 224H
-------	----------

Obs: Denne biologisk nedbrytbare hydrauliske oljen er ikke kompatibel med oljene i gruppe 1 eller 2.

Obs: Det er nødvendig med oljekjøler sett, delenr. 104-7701, på trekkenheten når man bruker biologisk nedbrytbar væske. Temperaturen i væsken bør ikke overstige 82 °C.

Uansett hvilken type væske som brukes bør man ha en oljekjøler installert på alle trekkenheter som brukes for fairwayklipping eller brukes under høye temperaturer (18 °C til 49 °C).

Obs: Biologisk nedbrytbar olje er tilgjengelig i beholdere på 19 l fra din autoriserte Toro-forhandler. Delenr. 100-7674

Obs: Når du bytter fra vanlig væske til en væske som er biologisk nedbrytbar, må du passe på at du følger skyllemetoder som er utgitt av Mobil. Ta kontakt med en lokal Toro-forhandler hvis du vil ha mer informasjon.

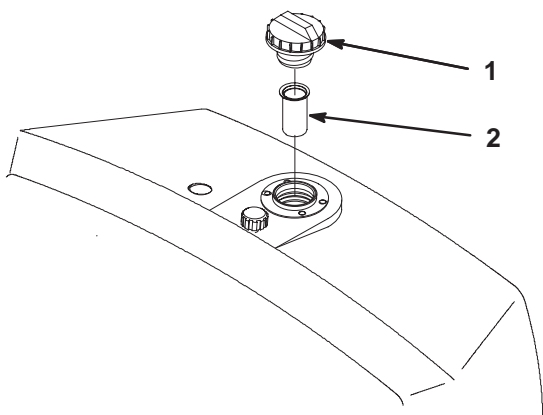
Fylle på den hydrauliske tanken

1. Sett maskinen på en jevn flate. Pass på at maskinen har kjølt seg ned, slik at væsken er kald.
2. Fjern lokket fra beholderen, og sjekk væsknivået. Væsken bør nå opp til bunnen av skjermen i påfyllingshalsen (fig. 21).
3. Hvis væsknivået er lavt, fyller du beholderen med egnet hydraulisk væske til nivået er på linje med bunnen av skjermen. **Ikke fyll på for mye.**

Viktig For å forhindre at systemet forurenses, rengjør du oppå de hydrauliske oljebeholderne før du lager hull. Pass på at påfyllingstuten og trakten er rene.

4. Sett lokket på beholderen. Tørk opp eventuelt søl.

Viktig Kontroller den hydrauliske væsken før du starter maskinen for første gang, og deretter hver dag.



Figur 21

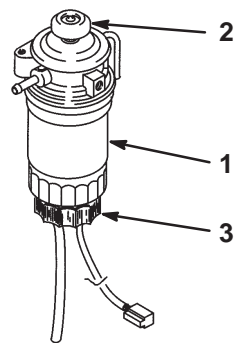
1. Lokket på den hydrauliske beholderen
2. Skjerm

Tappe vann fra drivstoffilteret/vannutskilleren

Vann som samler seg i drivstoffilteret/vannutskilleren bør tappes ut før hver bruk eller når varsellampen lyser.

1. Plasser maskinen på en jevn flate, og stopp motoren.
2. Plasser et dremsfat under drivstoffilteret.
3. Åpne tappepluggen på drivstoffilteret/vannutskilleren ca. én omdreining, og tapp ut oppsamlet vann. Bruk om nødvendig primerpumpen til å tappe vannet (fig. 22). Stram til pluggen etter tømming.
4. Start motoren, og sjekk at varsellampen slukkes. Kontroller om det har oppstått lekkasjer.

Obs: Fordi oppsamlet vann blir blandet med dieselen, skal man tappe drivstoffilteret i en egnet beholder og avhende dette på korrekt måte.



Figur 22

1. Drivstoffilter
2. Primerpumpe
3. Tappeplugg

Kontrollere trykket i dekkene

Det har blitt pumpet ekstra mye luft i dekkene på fabrikken. Derfor må du slippe ut litt luft for å redusere trykket. Riktig lufttrykk er:

- Fronthjul: 55–83 kPa (8–12 psi)
- Bakdekk: 55–103 kPa (8–15 psi)

Kontrollere berøringen mellom spolen og motstålet

Kontroller berøringen mellom spolen og motstålet hver dag før du bruker maskinen, uavhengig av om klippekvaliteten har vært tilfredsstillende. Det skal være litt kontakt langs hele spolen og motstålet. Se Justere spolen til motstålet i brukerhåndboken til klippeenheten.

Kontrollere at hjulmutterene er strammet til

Stram hjulmutterene til 95–122 Nm etter 1–4 driftstimer og gjenta etter 10 driftstimer. Stram deretter til hver 200 driftstimer.

Advarsel

Hvis hjulmutterene ikke er strammet godt til, kan dette føre til personskader.

Stram hjulmutterene til 95–122 Nm etter 1–4 driftstimer og gjenta etter 10 driftstimer. Stram deretter til hver 200. driftstimer.

Bruk

Tenk sikkerhet først

Les alle sikkerhetsinstruksjonene på sidene 3 til og med 7 nøye. Kunnskap om dette kan forhindre personskader.

Bruk av beskyttelsesutstyr, for eksempel for (men ikke begrenset til) øynene, ørene, føttene og hodet, anbefales.

Forsiktig

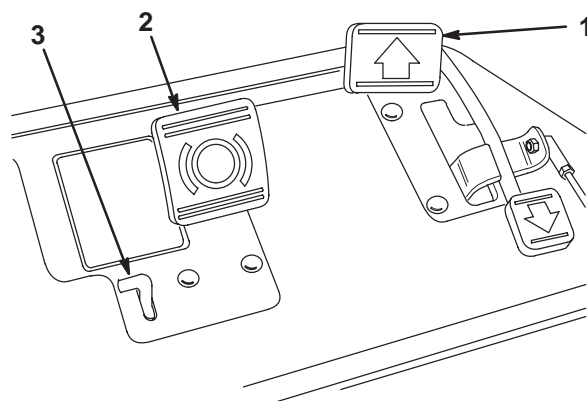
Denne maskinen har en lydstyrke på over 85 dB(A) ved operatørens øre og kan føre til hørselsskade hvis du utsettes for denne lydstyrken over lengre perioder.

Bruk hørselvern når du bruker denne maskinen.

Kontroller

Trekkpedal

Trekkpedalen (fig. 23) har tre funksjoner: Bevege maskinen forover, bakover og stanse maskinen. Trykk ned den øvre delen av pedalen for å kjøre fremover, og den nedre delen av pedalen for å kjøre bakover eller for å hjelpe til med å stanse opp når du kjører fremover. Sett pedalen i fri når du vil stanse maskinen. Du må ikke lene hælen på reverspedalen når du kjører fremover (fig. 24).



Figur 23

1. Trekkpedal
2. Brems pedal
3. Parkeringsbremsspak



Figur 24

Brems pedal

Bremspedalen (fig. 23) utløser en selvbevegende mekanisk brems av trommetypen som er plassert på hvert av trekkhjulene.

Parkeringsbremsspak

Hvis du trykker inn bremspedalen for å aktivere bremsen og deretter trykker inn den lille spaken som er indikert på fig. 23, vil dette holde bremsene aktivert under parkering. Deaktiver parkeringsbremsen ved å trykke inn bremspedalen. Lås alltid parkeringsbremsen når du forlater maskinen.

Gasskontroll

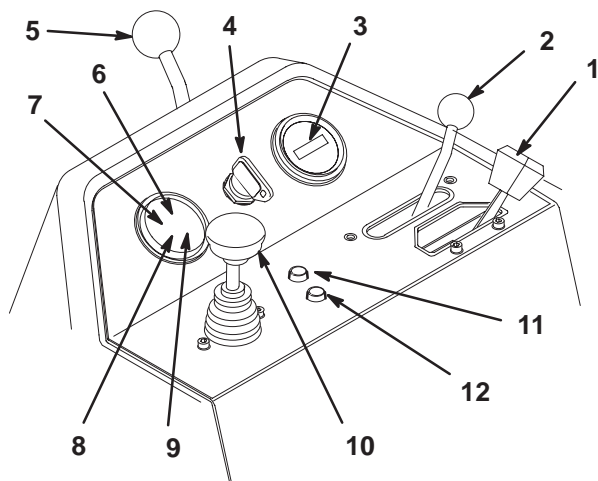
Føreren kan variere farten med gasspedalen (fig. 25). Hvis du beveger gasskontrollen mot hurtig-stillingen øker turtallet, og hvis du beveger gasskontrollen mot sakte-stillingen reduseres turtallet. Bakkehastighetene er som følger:

- 3,2–8 km/t for klippehastighet fremover
- 14,1 km/t for maksimal transporthastighet
- 4,0 km/t for revershastighet

Styrespak

Styrespaken (fig. 25) har to trekkvalg samt en Nøytral-stilling. Det er tillatt å skifte fra klipping til transport eller omvendt (ikke nøytral) mens maskinen er i bevegelse. Dette vil ikke forårsake skade.

- Bakre stilling – nøytral og sliping
- Midtre stilling – klipping
- Fremre stilling – transport



Figur 25

- | | |
|--|--|
| 1. Gasskontroll | 8. Batterivarsellampe |
| 2. Styrespak | 9. Glødeplugglampe |
| 3. Timeteller | 10. Kontroll for heving/senking av klippeenheten |
| 4. Tenningsbryter | 11. Overstyringsknapp for høy temperatur |
| 5. Styrearmens låsespak | 12. Indikator for vann i drivstoff |
| 6. Indikatorlampe for vanntemperaturen | |
| 7. Motoroljetrykklampe | |

Timeteller

Timetelleren (fig. 25) viser hvor mange timer motoren har vært i drift. Timetelleren starter hver gang tenningsnøkkelen vris til på-stillingen.

Tenningsbryter

Sett nøkkelen i bryteren (fig. 25), og vri den om med klokken så langt som mulig mot start-stillingen for å starte motoren. Slipp nøkkelen så snart motoren starter. Nøkkelen vil flytte seg til på-stillingen. Start motoren ved å vri nøkkelen mot klokken til av-stillingen.

Styrearmens låsespak

Drei spaken (fig. 25) bakover for å løsne på justeringen, hev eller senk styrearmen til passelig høyde og drei spaken fremover for å stramme justeringen.

Indikatorlampe for vanntemperaturen

Indikatorlampen (fig. 25) lyser og motoren slår seg automatisk av når temperaturen på kjølevæsken i motoren blir for høy.

Indikator for vann i drivstoff

Lampen (fig. 25) lyser når det oppdages vann i drivstoff.

Viktig Man må tappe ut vann fra drivstoffilteret/vann-separatoren for å unngå alvorlig skade på motoren; se Tappe vann fra drivstoffilter/vannutskilleren, side 20.

Overstyringsknapp for høy temperatur

Hvis motoren slukkes pga. overoppheting, trykker du inn overstyringsknappen (fig. 25) og holder den inne til maskinen kan flyttes til et sikkert sted for å kjøle seg ned.

Obs: Overstyringsknappen virker kun når den holdes inne. Dette må ikke gjøres over lengre perioder.

Glødepluggindikator

Glødepluggindikatoren (fig. 25) lyser når glødepluggene er på.

Batterivarsellampe

Lampen (fig. 25) lyser når det er lavt ladenivå på batteriet.

Indikatorlampe for oljetrykket

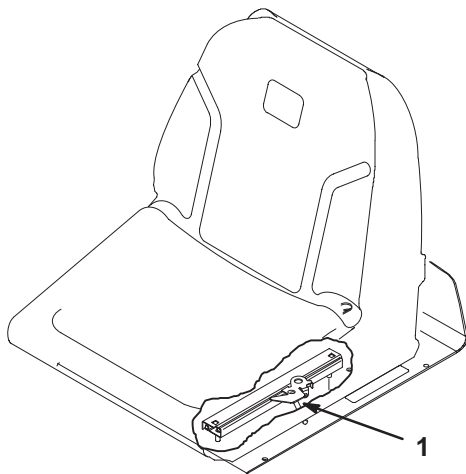
Indikatorlampen (fig. 25) lyser når oljetrykket i motoren synker til under et sikkert nivå.

Kontroll for heving/senking av klippeenheten

Hvis du flytter kontrollen (fig. 25) fremover mens maskinen er i drift, senkes klippeenhetene og spolene startes. Dra kontrollen bakover for å stanse spolene og heve klippeenhetene. Under drift kan spolene stanses ved å dra kontrollen raskt tilbake for så å slippe den igjen. Du kan starte spolene igjen ved å dra kontrollen fremover.

Justeringspakk for sete

Denne spaken er plassert foran på setet (fig. 26), og den brukes til å justere det inntil 18 cm fremover og bakover.

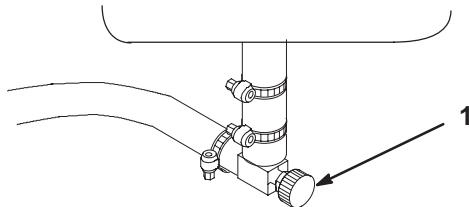


Figur 26

1. Justeringspakk for sete

Bensinkran

Steng bensinkranen (fig. 27) under drivstofftanken når du oppbevarer maskinen.



Figur 27

1. Avstengingsventil for drivstoff (under drivstofftanken)

Innkjøringsfasen

Det er kun nødvendig med åtte timer klipping for å kjøre inn maskinen.

Ettersom de første driftstimene er avgjørende for hvor driftssikker maskinen blir i fremtiden, bør du følge nøye med på funksjonene og ytelsen slik at små feil oppdages og rettes opp før de blir store. Undersøk maskinen ofte under innkjøringsfasen for å kontrollere om det finnes lekkasjer, løse fester eller andre feil.

For å sikre optimal ytelse i bremsesystemet, må du kjøre inn bremsene før du tar maskinen i bruk. For å kjøre inn bremsene, må du holde dem inne mens du kjører i klippehastighet helt til bremsene er varme, noe du kjenner på lukten. Det kan hende at du må justere bremsene etter innkjøringen. Se Justere bremsene, side 33.

Starte og stoppe maskinen

Starte

Viktig Drivstoffsystemet må kanskje tappes hvis noen av følgende situasjoner har oppstått:

- En ny maskin startes for første gang.
- Motoren har stoppet på grunn av for lite drivstoff.
- Vedlikeholdsarbeid har blitt utført på komponenter i drivstoffsystemet, dvs. filteret er byttet osv.

Se Tappe drivstoffsystemet, side 24.

Viktig Ikke bruk eter eller andre typer startvæske.

1. Pass på at parkeringsbremsen er på, kontrollspaken for heving/senking av klippeenhetene er deaktivert og styrespaken er i fri.
2. Ta foten av trekkpedalen, og kontroller at den står i fri.
3. Flytt gasspaken til stillingen for full gass.
4. Sett nøkkelen inn i tenningen, og vri den til på-stillingen. Hold den i denne stillingen til glødeplugglampen slukkes (ca. 6 sekunder).
5. Vri umiddelbart nøkkelen til start-stillingen. Slipp nøkkelen når motoren starter, og la den gå tilbake til på-stillingen. Flytt gasskontrollen til sakte-innstillingen.

Viktig Starteren må ikke tilkobles i mer enn 10 sekunder om gangen for å unngå overoppheting av startmotoren. Etter 10 sekunder sammenhengende omdreining må du vente 60 sekunder før du aktiverer startmotoren igjen.

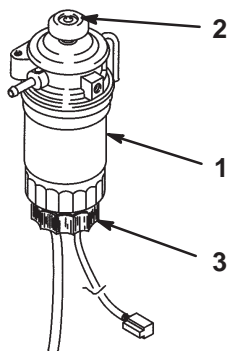
6. Når du starter motoren for første gang eller etter en overhaling av motoren, kjører du maskinen forover og i revers i ett eller to minutter. Snu rattet til venstre og høyre for å kontrollere at styringen fungerer som den skal. Slå så av motoren (se under Stoppe i Starte og stoppe motoren, side 23), og vent til alle bevegelige deler har stoppet. Kontroller om det finnes oljelekkasjer, løse deler eller andre åpenbare feil.

Stoppe

1. Flytt gasskontrollen til sakte-posisjon, deaktivert kontrollspaken for heving/senking av klippeenheten og sett styrespaken i fri.
2. Vri startnøkkelen til av-posisjon for å stanse motoren. Ta nøkkelen ut av tenningen for å unngå at kjøretøyet startes ved et uhell.
3. Steng drivstoffkranene før du setter maskinen til oppbevaring.

Tappe drivstoffsystemet

1. Sett maskinen på en jevn flate. Kontroller at drivstofftanken er minst halvfull.
2. Trykk på primerknappen på toppen av drivstoffilteret til du merker motstand (fig. 28).



Figur 28

1. Drivstoffilter
2. Primerpumpe
3. Tappeplugg

3. Start motoren og fortsett å trykke på primerknappen til motoren kjører jevnt.

Teste sikkerhetssperresystemet

Forsiktig

Hvis sikkerhetssperrebryterne utkobles eller ødelegges, kan maskinen fungere uventet og forårsake personskader.

- **Ikke rør sperrebryterne.**
- **Kontroller sperrebryterne daglig, og bytt ut ødelagte brytere før du bruker maskinen.**
- **Bytt ut bryterne annethvert år, uansett om de fungerer eller ikke.**

Hensikten med sikkerhetssperresystemet er å forhindre at maskinen går når det er fare for at føreren eller maskinen kan skades.

Sikkerhetssperresystemet er konstruert slik at det forhindrer motoren i å starte hvis ikke:

- Trekkpedalen står i fri.
- Styrespaken står i fri.

Sikkerhetssperresystemet er konstruert slik at det forhindrer maskinen i å starte hvis ikke:

- Parkeringsbremsen er frakoblet.
- Føreren sitter i setet.
- Styrespaken står i stillingen klipping eller transport.

Sikkerhetssperresystemet gjør at spolene ikke kan brukes med mindre styrespaken står i klippe-stillingen.

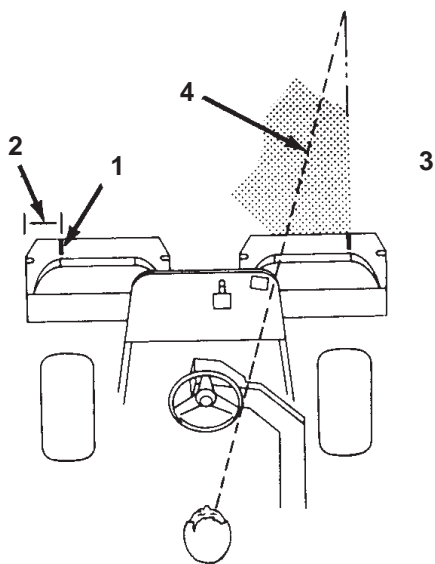
Utfør følgende systemkontroller daglig for å være sikker på at sperresystemet fungerer som det skal:

1. Sitt i setet, sett trekkpedalen og styrespaken i fri og sett på parkeringsbremsen. Forsøk å trykke inn trekkpedalen. Hvis du ikke klarer å trykke inn pedalen, betyr det at sperresystemet fungerer som det skal. Løs problemet dersom det ikke fungerer ordentlig.
2. Sitt i setet, sett trekkpedalen og styrespaken i fri og sett på parkeringsbremsen. Sett styrespaken i stillingen klipping eller transport, og forsøk å starte motoren. Hvis du ikke klarer å starte motoren, betyr det at sperresystemet fungerer som det skal. Løs problemet dersom det ikke fungerer ordentlig.
3. Sitt i setet, sett trekkpedalen og styrespaken i fri og sett på parkeringsbremsen. Start motoren og sett styrespaken i stillingen klipping eller transport. Hvis motoren dør, betyr det at sperresystemet fungerer som det skal. Løs problemet dersom det ikke fungerer ordentlig.
4. Sitt i setet, sett trekkpedalen og styrespaken i fri og sett på parkeringsbremsen. Start motoren. Koble fra parkeringsbremsen, sett styrespaken i klippe-stillingen og reis deg fra setet. Hvis motoren dør, betyr det at sperresystemet fungerer som det skal. Løs problemet dersom det ikke fungerer ordentlig.
5. Sitt i setet, sett trekkpedalen og styrespaken i fri og sett på parkeringsbremsen. Start motoren. Flytt kontrollspaken for heving/senkning av klippeenheten bakover for å senke klippeenhetene. Klippeenhetene skal senkes, men ikke begynne å rotere. Hvis de begynner å rotere, fungerer ikke sperresystemet som det skal. Finn årsaken til problemet.

Forberede maskinen til klipping

Det anbefales at du gjør følgende med klippeenhetens kurv nr. 2 og 3 for å stille inn maskinen for påfølgende klippelengder:

1. Mål ca. 12,7 cm fra den ytre kanten på hver kurv (fig. 29).
2. Fest en hvit tape eller mal en hvit stripe som løper parallelt med den ytre kanten på hver kurv (fig. 29).



Figur 29

1. Innrettingsstripe
2. Ca. 12,7 cm
3. Klipp gresset til høyre
4. Hold brennpunktet 1,8–3 m fremfor maskinen.

Opplæringsperiode

Finn et tomt område hvor du kan øve på å starte og stoppe, heve og senke klippeenhetene, snu osv. før du klipper greener med maskinen. Denne opplæringsperioden vil komme føreren til gode når det gjelder kjennskap til maskinen.

Før du begynner å klippe

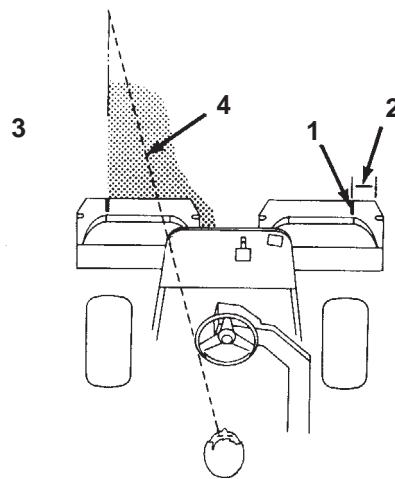
Kontroller at det ikke er gjenstander på greenen, ta flagget ut av hullet og finn ut hvilken retning det er best å klippe i. Baser klipperetningen på den som ble brukt forrige gang. Klipp alltid i en annen retning enn sist, slik at det er mindre sannsynlighet for at gresset legger seg ned, og på den måten unngår å komme mellom knivene og motstålet.

Klippemetoder

1. Nærm deg greenen med styrespaken i klippe-stillingen og gassen på full hastighet. Start i den ene enden av greenen, slik at du kan klippe i sløyfer. Dette presser gresset minst mulig sammen i tillegg til at det blir et fint mønster på greenen
2. Aktiver kontrollspaken for heving/senking når den fremre kanten av gresskurven krysser den ytre kanten på greenen. Denne metoden gjør at klippeenhetene senkes ned til gresset samt at spolene startes.

Viktig Husk på at spolen på klippeenhet nr. 1 forsinkes ved heving og senking. Av den grunn bør du øve deg på å beregne riktig tidsforbruk, slik at du minimaliserer gressoppyddingen.

3. Overlapp den forrige retursnarveien minimalt. For at du skal klippe i en rett linje over greenen og holde maskinen på lik avstand fra kanten på den forrige lengden du klippet, må du lage deg en siktelinje på ca. 1,8–3 m fremfor maskinen til kanten på den delen av greenen du ikke har klippet enda (fig. 30). Noen synes at det hjelper å inkludere den ytre kanten på styrehjulet som en del av siktelinjen, dvs. holde kanten på styrehjulet i en rett linje i forhold til et punkt som alltid har samme avstand til fronten på maskinen.



Figur 30

1. Innrettingsstripe
2. Ca. 12,7 cm
3. Klipp gresset til høyre
4. Hold brennpunktet 1,8–3 m fremfor maskinen.

4. Ettersom fronten på kurven krysser greenkanten, må du trekke kontrollspaken for heving/senking bakover. Dette vil stanse spolene og heve klippeenhetene. Det er viktig å beregne riktig tid til dette, slik at gressklipperen ikke klipper i utkanten. Du bør imidlertid klippe så mye som mulig av greenen for å minimalisere mengden gress som skal klippes rundt den ytre utkanten.

5. Hvis du snur maskinen brått i motsatt retning for deretter å snu den i den retningen du skal klippe (dvs. hvis du har tenkt å svinge til høyre, svinger du først litt til venstre og deretter til høyre), reduser du driftstiden og gjør det lettere for deg selv å begynne på neste lengde. Dette vil hjelpe deg med å få maskinen raskere på plass til neste lengde. Bruk samme metode for å snu i motsatt retning. Det er god trening å forsøke å gjøre svingen så kort som mulig. Når det er varmt i været, må du imidlertid svinge i større buer slik at du unngår å skade gresset.

Viktig Maskinen må aldri stanses på en green når klippeenhetens spoler er i drift, da det kan skade gresset. Hvis du stanser på en våt green, kan det resultere i merker eller hakk fra hjulene.

6. Avslutt klippingen av greenen med å klippe den ytre utkanten. Pass på at du endrer klipperetning i forhold til forrige gang. Du må alltid huske på at vær- og gressforholdene endrer seg, og pass på å skifte klipperetningen i forhold til forrige gang. Sett tilbake flagget.

Obs: Når du er ferdig med å klippe den ytre utkanten, trekker du kontrollspaken for heving/senkning bakover for å stenge av spolene uten å heve dem. Fortsett bevegelsen fremover til spolene slutter å rotere, og kjør så av greenen og hev spolene (på denne måten slipper du ikke gress på greenen mens du hever spolene).

7. Tøm gresskurvene for alt gress før du kjører til neste green. Tungt, vått gress er en unødvendig belastning for kurvene og maskinen, og de øker på den måten belastningen på motoren, det hydrauliske systemet, bremsene osv.

Transport

Pass på at klippeenhetene står i helt oppreist stilling. Flytt styrespaken til transport-stillingen. Bruk bremsene til å redusere maskinens fart når du kjører ned bratte skråninger for å forhindre at du mister kontrollen. Reduser alltid hastigheten og kjør forsiktig når du skal kjøre på ujevnt underlag. Gjør deg kjent med maskinens bredde. Ikke forsøk å kjøre mellom gjenstander som står nært hverandre slik at du forhindrer kostbare skader og bortkastet tid.

Kontrollere og rengjøre gressklipperen etter bruk

Etter at du har klippet, vasker du maskinen godt ved hjelp av en hageslange uten munnstykke for at overflødig vanntrykk ikke skal forurense eller skade forseglinger og lagre. **Bruk aldri vann til å vaske en varm motor eller elektriske koblinger.**

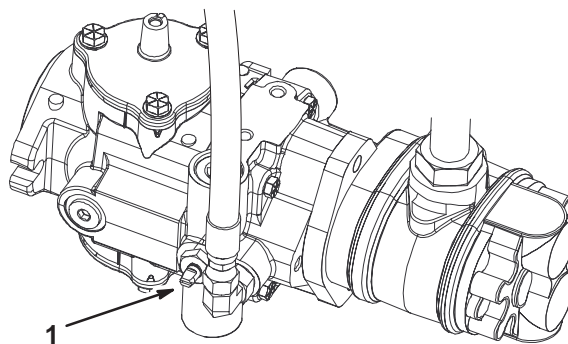
Etter at du har vasket maskinen, anbefaler vi at du kontrollerer om det finnes hydrauliske væskelekkasjer eller slitasje på hydrauliske eller mekaniske deler. Kontroller at klippeenheten er skarp nok. Du må også smøre klippe- og løftepedalen og bremseakslene med SAE 30-olje eller spraye på smøremiddel for å forhindre korrosjon og bidra til at maskinen er i god stand til neste gang den skal brukes.

Tauetrekkenheten

I nødstilfeller, kan maskinen taues over korte avstander (mindre enn 0,4 km). Vi anbefaler imidlertid ikke å bruke dette som standardprosedyre.

Viktig Ikke tau maskinen i større hastighet enn 3–5 km/t, ettersom drivverket kan bli skadet. Dersom du må flytte maskinen over en lengre avstand, bør den transporteres på en lastebil eller tilhenger.

1. Finn omløpsventilen på pumpen, og vri den slik at åpningen står vertikalt (fig. 31).



Figur 31

1. Omløpsventil åpningen er lukket (horizontal)
2. Før du starter motoren, må du stenge omløpsventilen ved å vri den slik at åpningen står horisontalt (fig. 31). Ikke start motoren når ventilen er åpen.



Vedlikehold

Obs: Angi hva som er høyre og venstre side på maskinen ved å stå i normal arbeidsstilling.

Anbefalt vedlikeholdsplan

Vedlikeholdsintervall	Vedlikeholdsprosedyre
Etter de 8 første timene	<ul style="list-style-type: none">• Skift motoroljen.• Kontroller spenningen til viferemmen/generatorremmen.• Skift oljefilteret.
Etter de 50 første timene	<ul style="list-style-type: none">• Skift det hydrauliske oljefilteret.• Kontroller turtallet (på tomgang og med full gass).
Hver 50. driftstime	<ul style="list-style-type: none">• Kontroller batteriets elektrolyttnivå.• Kontroller koblingene til batteriledningene.• Overhal luftfilteret.• Smør alle smøreniplene.• Skift motoroljen.• Kontroller spenningen til viferemmen/generatorremmen.
Hver 100. driftstime	<ul style="list-style-type: none">• Skift oljefilteret.
Hver 200. driftstime	<ul style="list-style-type: none">• Bytt ut luftfilterelementet.• Stram hjulenes hakemuttere.
Hver 800. driftstime	<ul style="list-style-type: none">• Skift den hydrauliske oljen.• Skift det hydrauliske oljefilteret.• Kontroller turtallet (på tomgang og full gass).• Skift drivstoffilteret/vannutskillerboksen.
Hver 2000. time eller annethvert år	<ul style="list-style-type: none">• Skift bevegelige slanger.• Skift sikkerhetsbryterne.• Tøm/spyl drivstofftanken.• Tøm/spyl den hydrauliske tanken.• Tapp/skyl kjølesystemet.

Viktig Hvis du vil ha mer informasjon om vedlikeholdsprosedyrer, ser du i brukerhåndboken for motoren.

 **Forsiktig** 

Dersom du lar nøkkelen stå i tenningsbryteren, kan noen tilfeldigvis starte motoren, noe som kan påføre deg eller andre personer alvorlige skader.

Ta nøkkelen ut av tenningen, og koble ledningen fra tennpluggen før du utfører vedlikehold. Legg kabelen til side, slik at den ikke kan komme i kontakt med tennpluggen ved et uhell.

Kontrolliste for daglig vedlikehold

Ta kopi av denne siden for rutinemessig bruk.

Vedlikeholdskontrollpunkt	For uke:						
	Ma.	Ti.	On.	To.	Fr.	Lø.	Sø.
Kontroller at sikkerhetssperrene virker ordentlig.							
Kontroller at instrumentene virker.							
Kontroller at bremsene virker.							
Sjekk drivstoffilteret/vannutskilleren.							
Kontroller drivstoffnivået.							
Kontroller motoroljenivået.							
Rengjør skjermen og radiatoren.							
Kontroller luftfilteret.							
Kontroller uvanlige motorlyder.							
Kontroller om de hydrauliske slangene er skadet.							
Kontroller om det har oppstått væskelekkasjer.							
Kontroller trykket i dekkene.							
Kontroller justering av spole til motstål.							
Kontroller justering av klippehøyde.							
Smør alle smøreniplene. ¹							
Smør trekk- og bremsekoblingene.							
Lakker over ødelagt maling.							

¹Straks etter **hver** vask, uansett hva som står oppført.

Bemerkninger om spesielle områder

Kontroll utført av:		
Punkt	Dato	Informasjon
1		
2		
3		
4		
5		
6		
7		
8		
9		
10		
11		
12		
13		

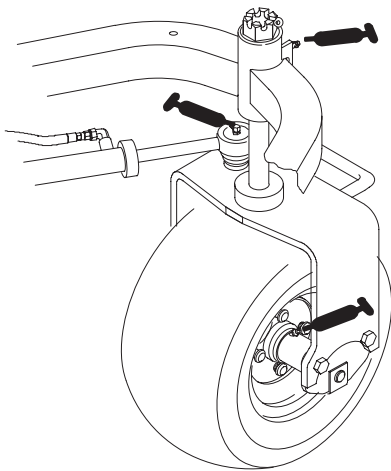
Smøring

Trekkenheten har smørenipler som må smøres regelmessig med litiumbasert smørefett nr. 2. Hvis du bruker maskinen under vanlige forhold, smører du alle lagrene og hylsene etter hver 50. driftstime. Smør smøreniplene umiddelbart etter **hver** gang du vasker maskinen, uavhengig av de oppførte intervallene.

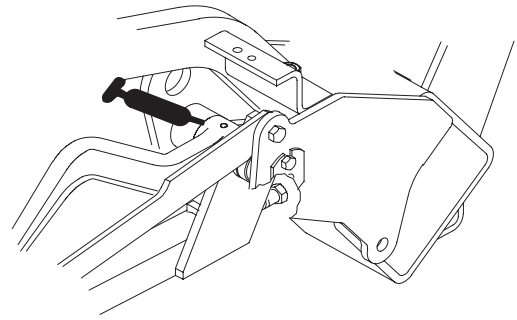
Lagrene og hylsene på trekkenheten som må smøres, er:

- Bakre hjulnav (1)
 - Styrehjulslager (1)
 - Styresylinder (2) (fig. 32)
 - Løftearm (3) (fig. 33)
 - Trekkpedaltappen (1) (fig. 34)
1. Tørk av smøreniplene slik at fremmedmateriale ikke kan komme inn i lagrene eller hylsene.
 2. Pump smørefett inn i lageret eller hylsen.
 3. Tørk bort overflødig fett.
 4. Smør fett på spolemotorens kileaksel og på løftearmen når klippeenheten er fjernet for reparasjon.
 5. Smør noen få dråper med SAE 30-motorolje eller sprøyt smøremiddel (WD 40) på alle omdreiningspunkter daglig etter rengjøring.

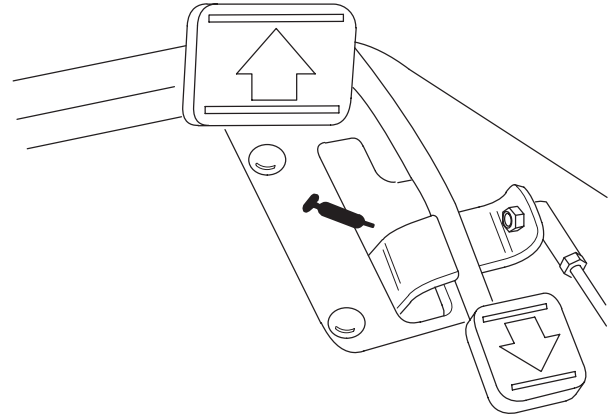
Obs: Se brukerhåndboken for klippeenheten for informasjon om smøremidler for klippeenheten.



Figur 32



Figur 33



Figur 34

Luftfilter

Serviceintervall/spesifikasjoner

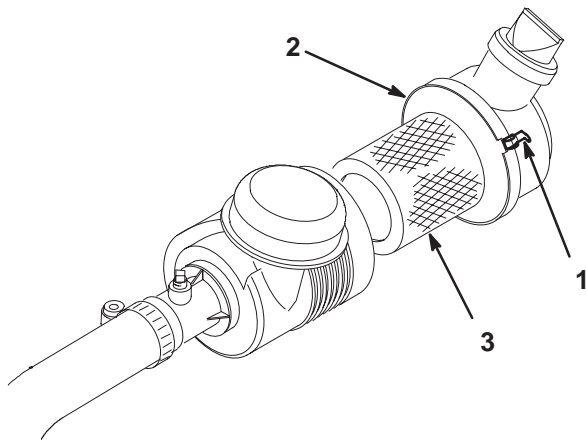
Kontroller om luftrenserkroppen er skadet, noe som kan forårsake en luftlekkasje. Skift en ødelagt luftrenser.

Overhal filtrene i luftrenseren hver 200. time.

Obs: Luftrenseren må renses oftere hvis plenraktoren er utsatt for mye støv og sand.

Fjerne filterelementet

1. Åpne låsene som fester luftrenserdekslet til luftrenserkroppen (fig. 35). Ta dekslet av kroppen. Rengjør innsiden av luftrenserdekslet.



Figur 35

- | | |
|--------------------|-----------|
| 1. Luftrenserlåser | 3. Filter |
| 2. Støvkopp | |

2. Skyv filteret forsiktig ut av luftrenserkroppen for å redusere mengden støv som kommer ut. Pass på at filteret ikke slår bort i luftrenserkroppen.
3. Kontroller filteret, og kast det hvis det er ødelagt. Ikke vask eller bruk et ødelagt filter.

Rengjøre filterelementet

1. Vaskemetode:
 - A. Lag en oppløsning av filtervask og vann, og legg filterelementet i bløt i ca. 15 minutter. Les veiledningen på filtervaskkartongen for mer informasjon.
 - B. Når filteret har ligget i bløt i 15 minutter, skyll du det i rent vann. Maksimalt vanntrykk må ikke overstige 276 kPa (40 psi) for å forhindre at filterelementet skades. Skyll filteret fra ren side til skitten side.

2. Trykkluftmetode:

- A. Blås trykkluft fra innsiden til utsiden av det tørre filterelementet. Hold luftslangemunnstykket minst 5 cm fra filteret, og beveg munnstykket opp og ned mens du roterer filterelementet.

Viktig For å hindre at filterelementet blir skadet, må vanntrykket ikke overstige 689 kPa (100 psi).

- B. Kontroller om det er hull eller revner i filteret, ved å holde det opp mot et sterkt lys.

Montere filterelementet

1. Kontroller at det nye filteret ikke ble ødelagt under transporten. Kontroller forseglingsenden av filteret.

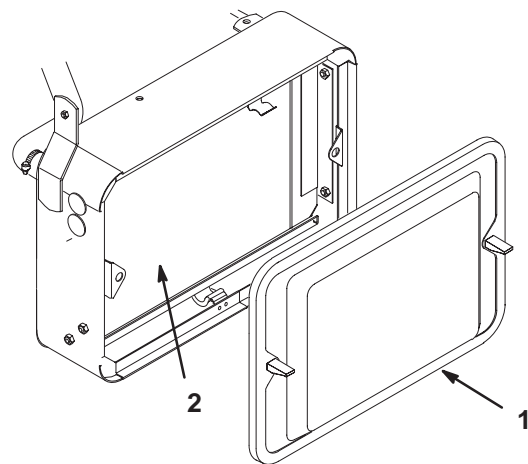
Viktig Ikke monter et ødelagt filter.

2. Monter det nye filteret i luftrenserkroppen. Kontroller at filteret er riktig forseglet, ved å legge trykk på ytterkanten av filteret når du monterer det. Ikke trykk på det elastiske punktet midt på filteret.
3. Sett dekslet på igjen, og fest låsene (fig. 35).

Rengjøre radiatoren og skjermen

Du må rengjøre radiatorskjermen og radiatoren for å unngå at systemet overopphetes. Kontroller og rengjør skjermen og radiatoren daglig, eller hver time om nødvendig. Disse delene må rengjøres oftere hvis de brukes under støvete eller skitne forhold.

1. Ta av radiatorskjermen (fig. 36).
2. Start fra viftesiden av radiatoren og blås den ut med komprimert luft.



Figur 36

- | | |
|-------------------|-------------|
| 1. Radiatorskjerm | 2. Radiator |
|-------------------|-------------|

3. Rengjør skjermen og sett den på igjen.

Motorolje

Serviceintervall/spesifikasjoner

Skift oljen:

- Etter de 8 første driftstimene.
- Etter hver 50. driftstime.

Obs: Bytt oljen oftere når driftsforholdene er svært støvete eller sandete.

Skifte olje og filter

1. Fjern tappepluggen, og la oljen renne ned i et tappefat. Når oljen slutter å renne, setter du tappepluggen på igjen.
2. Fjern oljefilteret. Stryk et tynt lag med rent smørefett på den nye filterpakningen.
3. Skru på filteret for hånd til pakningen kommer i kontakt med filteradapteren. Stram deretter filteret med ytterligere 1/2 til 3/4 omdreining. **Ikke stram for mye.**
4. Fyll olje på veivhuset. Se Kontrollere motoroljenivået, side 17.
5. Kasser oljen på en forsvarlig måte.

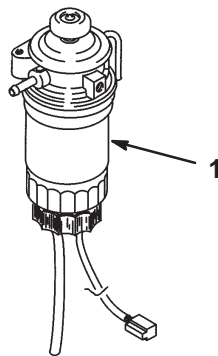
Drivstoffilter/vannutskiller

Serviceintervall/spesifikasjoner

Skift filterelementet etter hver 800. driftstime.

Overhale filteret

1. Rengjør området der filterboksen skal festes (fig. 37).
2. Koble fra sensorledningen, og fjern tappepluggen.
3. Fjern filterboksen, og rengjør monteringsoverflaten.



Figur 37

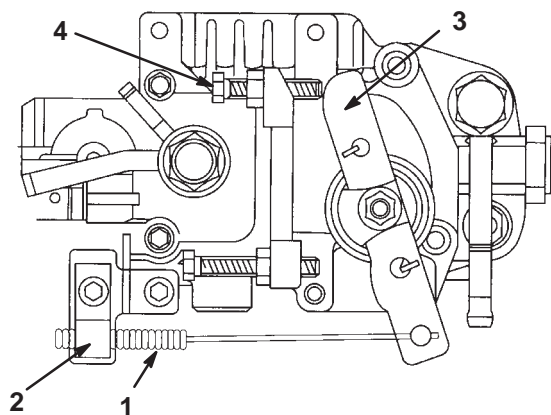
1. Drivstoffilter med utskiller

4. Smør pakningen på filterboksen med ren olje.
5. Monter filterboksen for hånd til pakningen kommer i berøring med monteringsoverflaten, og drei boksen deretter en halv omdreining til.
6. Monter tappepluggen med en ny o-ring. Koble til sensorledningen.
7. Pump primerknappen til du kjenner motstand.
8. Start motoren, og kontroller om det finnes lekkasjer.

Justere gasskontrollen

Det er viktig at gasskontrollen er riktig justert for at gassen skal fungere som den skal. Sjekk at gasskontrollen virker som den skal.

1. Flytt gasskontrollspaken til sakte-posisjon (fig. 38).



Figur 38

1. Gasskabel
2. Kabelklemme
3. Hastighetskontrollspake
4. Skruen for tomgangshastighet

2. Løsne kabelklemmeskruen som fester kabelen til motoren (fig. 38).
3. Flytt kabelen til hastighetskontrollspaken er i kontakt med hastighetsskruen for tomgang (fig. 38).
4. Stram klemmskruen som fester kabelen, og kontroller motorens turtallsinnstilling.

Justere tomgangshastigheten

1. Flytt gasskontrollspaken til sakte-posisjon (fig. 38).
2. Løsne låsemutteren på tomgangshastighetsskruen (fig. 38).
3. Juster tomgangshastighetsskruen for å oppnå 1500 OPM.
4. Stram låsemutteren.

Hydraulisk olje

Serviceintervall/spesifikasjoner

Skift den hydrauliske oljen etter hver 800. driftstime.

Hvis oljen blir forurenset, må du kontakte en lokal Toro-forhandler ettersom systemet må tømmes. Forurenset olje ser melkeaktig eller svart ut sammenlignet med ren olje.

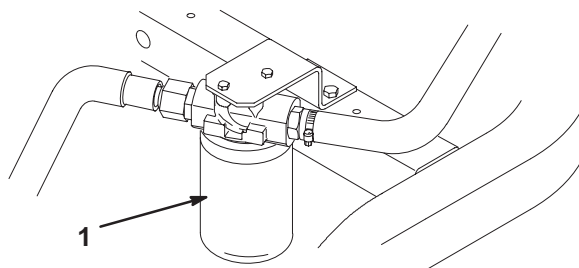
Bytte filteret:

- Etter de 50 første driftstimene.
- Etter hver 800. driftstime.

Skifte den hydrauliske oljen og det hydrauliske filteret

1. Rengjør området der filteret skal festes (fig. 39). Plasser et tappefat under filteret, og ta ut filteret.

Obs: Hvis oljen ikke skal tømmes ut, må du koble fra den hydrauliske ledningen som går til filteret og deretter koble den til igjen.



Figur 39

1. Hydraulisk filter

2. Fyll det nye filteret med hydraulisk væske ISO VG 46/48, smør pakningen og skru det på for hånd til pakningen kommer i kontakt med filterhodet. Stram deretter filteret med ytterligere 3/4 omdreining. Filteret skal nå være forseglet.

3. Fyll den hydrauliske beholderen med omtrent 21 liter hydraulisk olje. Se Overhale den hydrauliske oljen, side 19.
4. Start maskinen, og kjør den på tomgang i tre til fem minutter for å fordele væsken og fjerne eventuell luft som befinner seg i systemet. Stopp maskinen, og kontroller væsknivået på nytt.
5. Kasser oljen på en forsvarlig måte.

Kontrollere de hydrauliske ledningene og slangene

Undersøk hydrauliske ledninger og slanger daglig for å kontrollere at det ikke er lekkasjer, at det ikke er knekk på dem, at ingen monteringsstøtter er løse, at ingen beslag er løse, og at de ikke er slitt på grunn av værforhold, kjemisk forringelse eller andre årsaker. Foreta alle nødvendige reparasjoner før bruk.



Advarsel



Hydraulisk væske som kommer ut under trykk, kan trenge gjennom huden og forårsake personskader.

- Kontroller at alle hydrauliske ledninger og slanger er i god stand, og at alle hydrauliske koblinger og beslag er tette, før det hydrauliske systemet settes under trykk.
- Hold kropp og hender borte fra hull eller dyser som sprøyter ut hydraulisk olje under høyt trykk.
- Bruk kartong eller papir til å finne lekkasjer.
- Før du utfører vedlikehold eller reparasjoner på det hydrauliske systemet, må du forsiktig slippe ut alt trykket.
- Oppsøk lege øyeblikkelig hvis du får væske i direkte kontakt med huden.

Justere bremsene

Du finner en stang for bremsejustering på hver side av maskinen, slik at bremsene kan justeres likt. Slik justerer du bremsene:

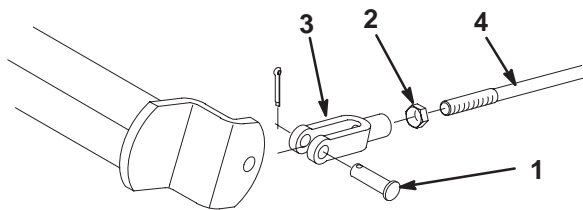
1. Kjør maskinen og trykk inn bremsepedalen. Begge hjulene skal låses likt.

Forsiktig

Hvis du tester bremsene på et begrenset område hvor andre personer befinner seg, kan dette resultere i skader.

Du må alltid kontrollere bremsene på et åpent flatt område hvor det ikke befinner seg noen personer eller hinder.

2. Løsne låsemutteren, og juster sjakkelen (fig. 40).



Figur 40

- | | |
|--------------------------|----------------|
| 1. Splittpinne og splint | 3. Sjakkkel |
| 2. Låsemutter | 4. Bremseaksel |

3. Monter sjakkelen på bremseakselen (fig. 40).
4. Kontroller frigangen på bremsepedalen når justeringen er ferdig. Det skal være 13–25 mm frigang før bremsekoen kommer i kontakt med bremsetromlene. Juster bremsene på nytt for å oppnå denne innstillingen hvis det er nødvendig.
5. Kjør maskinen og trykk inn bremsepedalen. Begge bremsene skal låses likt. Juster om nødvendig.
6. Det anbefales at bremsene poleres årlig. Se Innkjøringsfase, side 23.

Justere frigiret

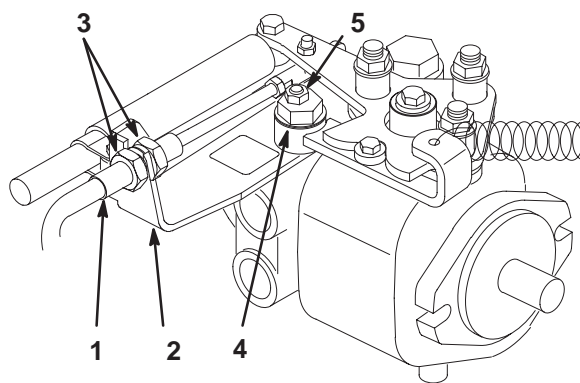
Dersom maskinen beveger seg når trekkpedalen står i fri, må den nøytrale returnmekanismen justeres.

1. Sett noe under rammen, slik at ett av forhjulene ikke lenger er i kontakt med bakken.

Obs: Hvis maskinen er utstyrt med trehjulsdriftssett, hever og låser du også bakhjulet.

2. Start motoren, sett gasspaken i sakte-stillingen og kontroller at det fremre hjulet ikke har bakkekontakt (det må ikke rotere).
3. Hvis hjulet roterer, må du stanse motoren og gjøre følgende:
 - A. Løsne begge låsemutterene som fester trekkkontrollkabelen til hydrostatens skillevegg (fig. 41). Pass på at låsemutterene er like løse, og at de er løse nok til at du kan foreta en justering.
 - B. Løsne mutteren som fester eksenteren til toppen av hydrostaten (fig. 41).
 - C. Sett styrespaken i fri og gassen i sakte-stillingen. Start motoren.
 - D. Stram eksenteren til den ikke beveger seg i noen retning. Når hjulet ikke lenger roterer, må du stramme mutteren som låser eksenteren og justeringen (fig. 41). Kontroller justeringen med gassen i sakte- og hurtig-stillingene.
 - E. Stram låsemutterene på hver side av skilleveggen **like mye**, slik at du fester trekkkabelen til skilleveggen (fig. 41). Ikke vri kabelen.

Obs: Hvis det oppstår kabelspenning når styrespaken står i fri, kan det hende at maskinen beveger på seg når spaken flyttes til klippe- eller transport-stillingen.



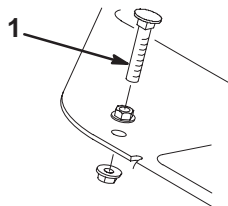
Figur 41

- | | |
|----------------|---------------|
| 1. Trekkabel | 4. Eksenter |
| 2. Skillevegg | 5. Låsemutter |
| 3. Låsemuttere | |

Justere transporthastigheten

Trekkpedalen er justert for maksimal transporthastighet ved fabrikken. Det kan imidlertid være nødvendig med en justering hvis pedalen når fullt stempelslag før du har tråkket pedalen helt inn eller hvis du vil redusere transporthastigheten.

1. Trykk ned trekkpedalen. Hvis du kan tråkke pedalen helt inn (fig. 42) før det er spenning i kabelen, er det nødvendig med en justering.
 - A. Løsne flenshodelåsemutterene som fester pedalstopperen til gulvet (fig. 42).
 - B. Juster pedalstopperen så den er i kontakt med pedalstangen, og stram mutterene.



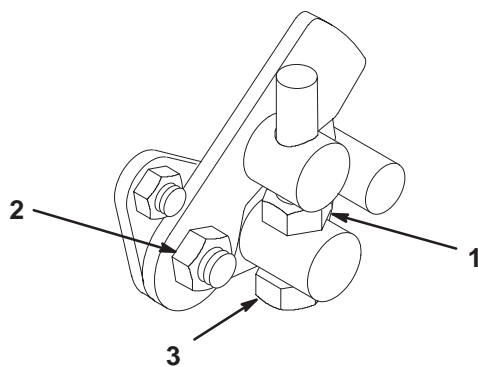
Figur 42

1. Pedalstopper

Justere klippehastigheten

Maskinen justeres på fabrikken, men hastigheten kan varieres etter behov.

1. Løsne låsemutteren på justeringshodeskruen (fig. 43).
2. Løsne mutteren som fester låse- og klippebrakettene på pedalstangen.



Figur 43

1. Låsemutter
2. Mutter
3. Justeringshodeskrue

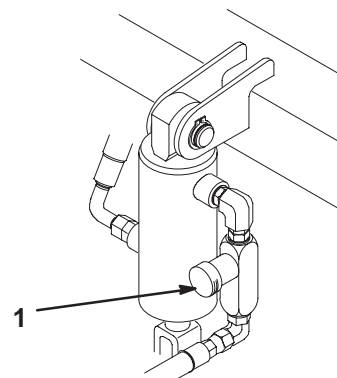
3. Drei justeringshodeskruen med klokken for å redusere klippehastigheten og mot klokken for å øke klippehastigheten.
4. Stram sikringsmutteren på justeringshodeskruen og mutteren på pedalstopperen for å låse justeringen (fig. 43). Sjekk justeringen, og juster etter behov.

Justere løfting og senking av klippeenheten

Kretsen for løfting og senking av klippeenheten er utstyrt med en mengderegulator (fig. 44). Denne ventilen er forhåndsjustert til ca. tre omdreininger åpen fra fabrikken, men det kan hende den må justeres for å kompensere for forskjeller i oljetemperaturer, klippehastighet osv. Hvis du må justere den, fortsetter du på følgende måte:

Obs: La den hydrauliske oljen nå full driftstemperatur før du justerer mengderegulatoren.

1. Hev setet, og finn mengderegulatoren (fig. 44) som sitter på den hydrauliske sylinderen for den midtre trekkrammen.



Figur 44

1. Mengderegulatorventil

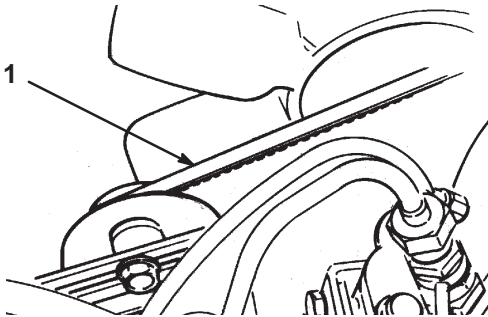
2. Løsne justeringsskruen på mengderegulatorens justeringsknott.
3. Roter knotten en fjerdedels omdreining mot klokken hvis den midtre klippeenheten senkes for sent, eller en fjerdedels omdreining med klokken hvis den senkes for tidlig.
4. Etter at du har oppnådd ønsket innstilling, må du stramme justeringsskruen.

Justere remmen

Kontroller at remmen er stram nok, for å sikre at maskinen fungerer som den skal og unngå unødvendig slitasje. På nye remmer, må du kontrollere spenningen hver 8. driftstime.

Motorremmen (fig. 45) bør spennes slik at den gir etter 5 mm med en 1 kg vekt plassert midt mellom veivakselen og generatorskiven.

1. Løsne boltene som fester generatoren til motoren og justeringsstroppen.



Figur 45

1. Motorrem

2. Juster remmen til riktig spenning, og stram boltene.

Vedlikeholde batteriet

Advarsel

CALIFORNIA
Proposition 65 Advarsel

Batteriklemmer og -poler og tilknyttet tilbehør inneholder bly og bly sammensetninger. Dette er kjemikalier som kan forårsake kreft og forplantningsskader. Vask hendene etter håndtering.

Spenning: 12 V, 530 kaldstartstrøm

Batteriets elektrolyttnivå må vedlikeholdes og toppen av batteriet må rengjøres. Dersom maskinen oppbevares på et sted der temperaturen er ekstremt høy, tappes batteriet raskere enn dersom den oppbevares på et kjølig sted.

Kontroller elektrolyttnivået hver 25. driftstime eller, hvis maskinen står lagret, hver 30. dag.

Oppretthold cellenivået med destillert vann eller vann uten mineraler. Ikke fyll cellene over bunnen av den delte ringen inni hver celle. Installer påfyllingslokkene med luftehullene mot baksiden (mot drivstofftanken).

Fare

Elektrolytten i batteriet inneholder svovelsyre, en dødelig gift som også kan forårsake alvorlige brannskader.

- Ikke drikk elektrolytt, og unngå kontakt med hud, øyne og klær. Bruk vernebriller for å beskytte øynene og gummihansker for å beskytte hendene.
- Fyll batteriet i nærheten av rent vann, som kan brukes til å skylle huden.

Hold toppen av batteriet ren ved å vaske den regelmessig med en børste dyppet i ammoniakk eller en oppløsning med natriumbikarbonat. Skyll overflaten med vann etter rengjøring. Ikke ta av påfyllingslokkene mens du rengjør batteriet.

For å oppnå god elektrisk kontakt, må batterikablene sitte fast på batteripolene.

Hvis det er rust på polene, kobler du fra kablene, den negative (–) kablen først, og skraper av klemmene og polene hver for seg. Koble kablene til igjen, den positive (+) kablen først, og smør deretter vaselin på polene.

Advarsel

Batteripolene eller metallverktøy kan kortslutte mot metallkomponenter og forårsake gnister. Gnistene kan føre til at batterigassene eksploderer, noe som kan forårsake personskade.

- Når du fjerner eller monterer batteriet, må du passe på at batteripolene ikke kommer i kontakt med metalldele på gressklipperen.
- La ikke metallverktøy kortslutte mellom batteripolene og metalldele på gressklipperen.

Advarsel

Feilaktig ruting av batterikabler kan skade gressklipperen og kablene samt forårsake gnister. Gnistene kan føre til at batterigassene eksploderer, noe som kan forårsake personskade.

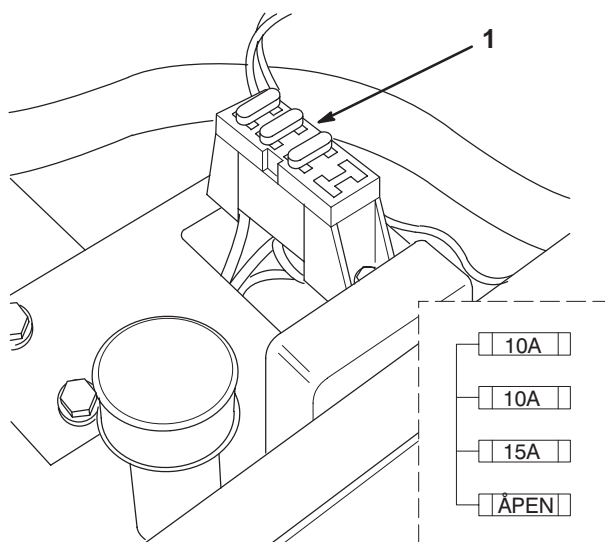
- Ta alltid av den negative (svarte) batterikabelen før du tar av den positive (røde) kablen.
- Koble alltid til den positive (røde) batterikabelen før du setter på den negative (svarte) kablen.

Lagre batteriet

Hvis maskinen skal lagres i mer enn 30 dager, skal batteriet tas ut og full-lades. Lagre det enten på en hylle eller på maskinen. La kablene være frakoblet hvis batteriet lagres på maskinen. Lagre batteriet på et kjølig sted for å hindre at batteriladningen forringes raskt. Pass på at batteriet er fulladet, for å forhindre at det fryser. Egenvekten til et full-ladet batteri er mellom 1,265 og 1,299.

Sikringer

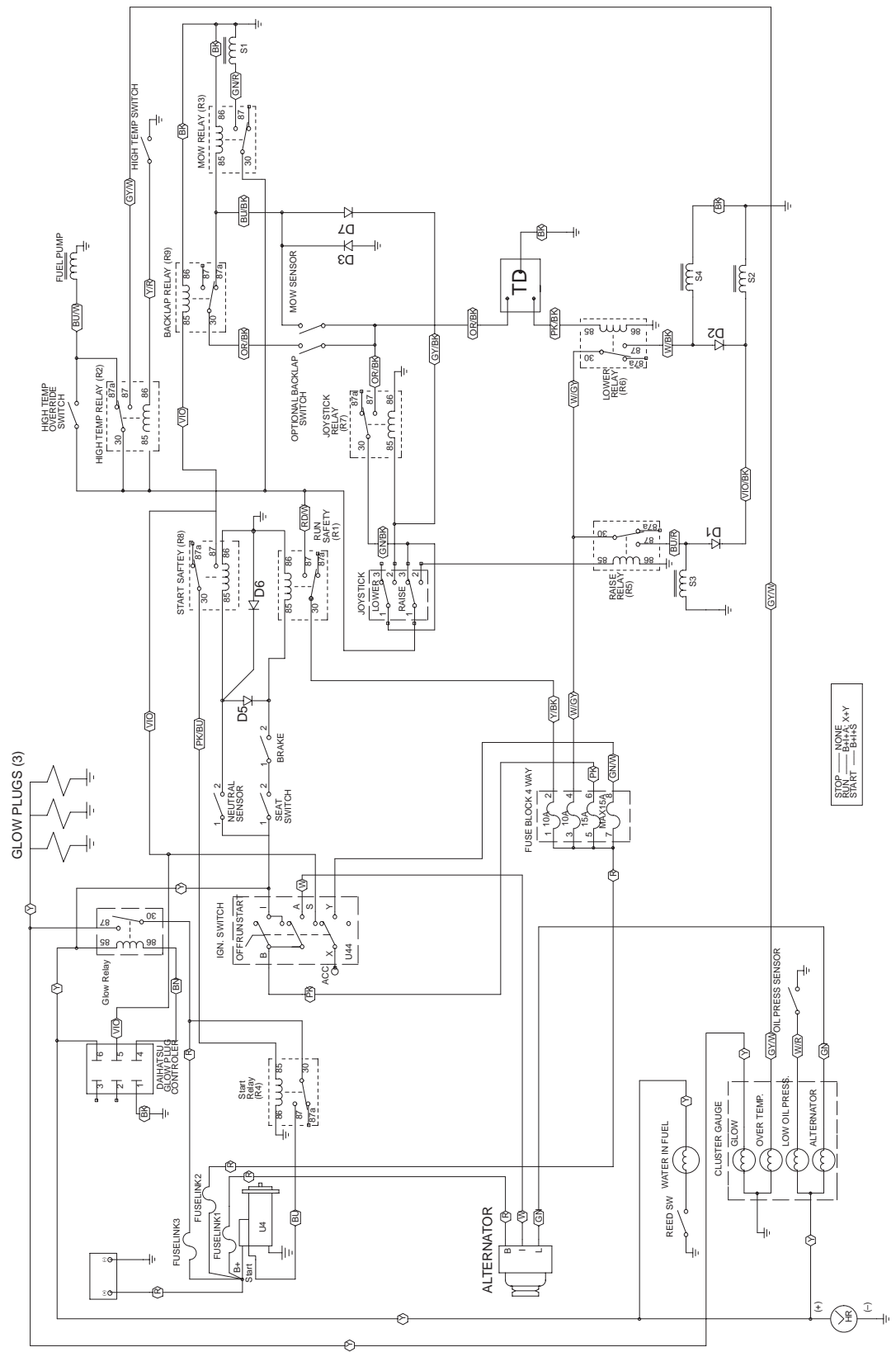
Sikringene i maskinens elektriske system er plassert under setet (fig. 46).



Figur 46

1. Sikringer

Elektronikkskjema



Hydraulikkskjema

DISPLACEMENT, FLOW RATE, AND PRESSURE CHART						
COMPONENT	DISPLACEMENT		PRESSURE		FLOW RATE	
	in ³ /rev	cm ³ /rev	lbs/in ²	BARS	GPM	LPM
P1	.58	9.5	—	—	5.9	26.1
P2	.31	5.1	—	—	3.7	13.9
P3	1.24	20.3	—	—	14.8	55.8
M1	.73	12.0	—	—	—	—
M2	.73	12.0	—	—	—	—
M3	.73	12.0	—	—	—	—
M4	10.3	168.8	—	—	—	—
M5	10.3	168.8	—	—	—	—
V1	4.88	80	—	—	—	—
R1	—	—	2400	166	—	—
R2	—	—	300	21	—	—
R4	—	—	100	7	—	—
R5	—	—	1150	79	—	—

* * *

* FLOW RATE CALCULATED AT 2800 RPM AND 98% EFFICIENCY

