



Greensmaster[®] 3250-D

Tractie-eenheid

Modelnr. 04383 – 230000001 en hoger

Gebruikershandleiding





Waarschuwing



CALIFORNIA

Proposition 65 Waarschuwing

De uitlaatgassen van de dieselmotor van dit product bevatten bestanddelen waarvan bekend is dat ze kanker, geboortefwijkingen of andere schade aan de voortplantingsorganen kunnen veroorzaken.

Belangrijk De motor van dit product is niet uitgerust met een vonkenvanger. Als de machine wordt gebruikt in een bosgebied of op een met dicht struikgewas of gras begroeid terrein zoals omschreven in CPRC 4126, handelt de bestuurder in strijd met de bepalingen van de Wet op de Openbare Hulpbronnen (Public Resources Code), Afdeling 4442, van de Staat Californië. In andere landen of staten kunnen soortgelijke wetten van kracht zijn.

Dit vonkontstekingsysteem is in overeenstemming met de Canadese ICES-002.

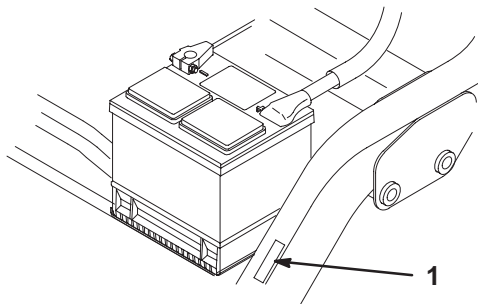
Inhoud

	Blz.
Voor het gebruik	19
Motoroliepeil controleren	19
Brandstoftank vullen	19
Het koelsysteem reinigen	20
Onderhoud van het hydraulische systeem	21
Water aftappen uit brandstoffilter/waterafscheider	22
Bandenspanning controleren	22
Contact tussen snijplaat en messenkooi controleren	23
Torsie van wielmoeren controleren	23
Gebruiksaanwijzing	23
Veiligheid staat voorop	23
Bedieningsorganen	23
Inrijperiode	25
Starten en stoppen van de motor	26
Het brandstofsysteem ontlichten	26
Veiligheidssysteem testen	27
De machine gebruiksklaar maken	28
Oefenperiode	28
Voor het maaien	28
Wijze van maaien	28
Transport	29
Inspectie en reiniging na het maaien	29
De tractie-eenheid slepen	29
Onderhoud	30
Aanbevolen onderhoudsschema	30
Controlelijst Dagelijks Onderhoud	31
Smering	32
Luchtfiler	33
Radiateur en scherm reinigen	34
Motorolie	34
Brandstoffilter/waterafscheider	34
De gashendel afstellen	35
Stationair toerental afstellen	35
Hydraulische vloeistof	35
Hydraulische slangen en leidingen controleren ...	36
Remmen afstellen	36
De transmissie afstellen voor de neutraalstand	37
Transportsnelheid afstellen	37
Maaisnelheid afstellen	38
Opheffen/neeerlaten van maaidek afstellen	38
De riem afstellen	39
Onderhoud van de accu	39
Opslag van de accu	40
Zekeringen	40
Elektrisch schema	41
Hydraulisch schema	42
Inleiding	3
Veiligheid	3
Veilige bediening	3
Veilige Bediening Toro Rijdende Maaimachine	6
Geluidsdruk	7
Geluidsniveau	7
Trillingsniveau	7
Veiligheids- en instructiestickers	8
Specificaties	11
Algemene specificaties	11
Optionele apparatuur	11
Montage	12
Losse onderdelen	12
Voorwielen monteren	13
Achterwiel monteren	13
Bestuurdersstoel instellen	13
Accu opladen	14
Stuurwiel monteren	14
Verlengstuk van ontlichting en dop van reservoir plaatsen	15
Montage van de voorste rollers	15
Rollers van het draagframe afstellen	15
Maaidekken monteren	16
Transporthoogte instellen	18

Inleiding

Lees deze handleiding zorgvuldig, zodat u weet hoe u het voertuig op de juiste wijze kunt gebruiken en onderhouden. De informatie in deze handleiding kan u en anderen helpen letsel en schade te voorkomen. Hoewel Toro veilige producten ontwerpt en fabriceert, blijft u verantwoordelijk voor het juiste en veilige gebruik van de het voertuig.

Als u service, originele Toro-onderdelen of aanvullende informatie nodig hebt, kunt u contact opnemen met een erkende Service Dealer of met de klantenservice van Toro. U dient hierbij altijd het modelnummer en het serienummer van het product te vermelden. De locatie van het plaatje met het modelnummer en het serienummer van het product is aangegeven op Figuur 1.



Figuur 1

1. Locatie van het modelnummer en het serienummer.

U kunt het modelnummer en het serienummer noteren in de ruimte hieronder:

Modelnr.: _____
Serienr.: _____

In deze handleiding is een systeem gebruikt om mogelijke gevaren aan te duiden en u te attenderen op bijzondere aanwijzingen om lichamelijk (mogelijk dodelijk) letsel van u en anderen te voorkomen. De termen **Gevaar**, **Waarschuwing** en **Voorzichtig** duiden de mate van het risico aan. Ga als regel altijd voorzichtig te werk.

Gevaar duidt op een zeer gevaarlijke situatie die ernstig letsel of de dood tot gevolg *zal* hebben wanneer de veiligheidsvoorschriften niet in acht worden genomen.


Waarschuwing duidt op een gevaarlijke situatie die ernstig letsel of de dood tot gevolg *kan* hebben wanneer de veiligheidsvoorschriften niet in acht worden genomen.

Voorzichtig duidt op een gevaarlijke situatie die licht letsel tot gevolg kan hebben wanneer de veiligheidsvoorschriften niet in acht worden genomen.

Er worden in deze handleiding nog twee woorden gebruikt om u op belangrijke informatie te wijzen. **Belangrijk** attendeert u op bijzondere technische informatie en **Opmerking:** duidt algemene informatie aan die uw bijzondere aandacht verdient.

Veiligheid

Deze machine voldoet minstens aan CEN-norm EN 836:1997, ISO-norm 5395:1990 en de B71.4-1999 specificaties van het American National Standards Institute (ANSI), van kracht op het moment van productie, als 18 kg is toegevoegd aan het achterwiel.

Onjuist gebruik of onderhoud door de gebruiker of eigenaar kan letsel veroorzaken. Om het risico van letsel te verminderen, dient u zich aan de volgende veiligheidsinstructies te houden en altijd op het veiligheidssymbool  te letten, dat betekent **VOORZICHTIG, WAARSCHUWING of GEVAAR** – “instructie voor persoonlijke veiligheid”. Niet-naleving van de instructie kan leiden tot lichamelijk of dodelijk letsel.

Veilige bediening

De volgende instructies zijn ontleend aan CEN-norm EN 836:1997, ISO-norm 5395:1990 en ANSI-norm B71.4-1999.

Instructie

- Lees of raadpleeg de gebruikershandleiding en ander instructiemateriaal zorgvuldig. Zorg ervoor dat u vertrouwd raakt met de bedieningsorganen en de veiligheidssymbolen en weet hoe u de machine moet gebruiken.
- Laat kinderen of personen die de instructies niet kennen, nooit de maaimachine gebruiken of onderhoudswerkzaamheden daaraan verrichten. Plaatselijke voorschriften kunnen nadere eisen stellen aan de leeftijd van degene die met de machine werkt.
- Houd iedereen weg uit het gebied waarin u de machine gebruikt, met name kinderen en huisdieren.
- Onthoud dat de bestuurder verantwoordelijk is voor ongevallen of schade aan andere personen of hun eigendommen.
- Het is niet toegestaan passagiers te vervoeren.

- Elke bestuurder en monteur moet ervoor zorgen dat hij of zij professionele en praktische instructie krijgt. De eigenaar is verantwoordelijk voor de instructie van de gebruikers. Bij een dergelijke instructie moet de nadruk liggen op:
 - zorgvuldigheid en concentratie bij het werken met tractorvoertuigen;
 - als de maaier op een helling begint te glijden, kan dat niet met de rem worden gecorrigeerd. De belangrijkste oorzaken voor het verliezen van de controle zijn:
 - onvoldoende grip van de wielen,
 - te snel rijden,
 - onjuist gebruik van de rem,
 - het type machine is niet geschikt voor het specifieke werk,
 - zich onvoldoende bewust zijn van de specifieke omstandigheden van het terrein, met name op hellingen,
 - onjuiste bevestiging en verdeling van lasten.
- De eigenaar/gebruiker is verantwoordelijk voor ongelukken, letsel van hemzelf/haarzelf of van anderen, en schade aan eigendom, die hij/zij kan voorkomen.

Voor ingebruikname

- Draag tijdens het maaien altijd stevige schoenen, een lange broek, een helm, een veiligheidsbril en gehoorbescherming. Lang haar, losse kleding of sieraden kunnen worden gegrepen door bewegende onderdelen. Draag geen schoenen met open tenen en loop niet op blote voeten.
- Inspecteer het terrein waarop u de maaimachine gaat gebruiken grondig en verwijder eventuele voorwerpen die door de machine kunnen worden uitgeworpen.
- **Waarschuwing** – Brandstof is zeer ontvlambaar. Neem de volgende voorzorgsmaatregelen:
 - Bewaar brandstof uitsluitend in tanks of blikken die daar speciaal voor bedoeld zijn.
 - Vul de brandstoftank nooit binnenshuis; tijdens het bijvullen niet roken.
 - Vul zo nodig brandstof bij voordat u de motor aanzet. Nooit de dop van de brandstoftank verwijderen of brandstof bijvullen als de motor loopt of heet is.
- Probeer de motor niet te starten als er brandstof is gemorst. Verwijder de machine dan uit de buurt van de plek waar is gemorst, en voorkom elke vorm van open vuur of vonken totdat de brandstofdampen volledig zijn verdwenen.
- Zorg voor een goede bevestiging van afsluitdoppen van brandstoftanks en -blikken.
- Vervang geluiddempers die gebreken vertonen.
- Inspecteer het terrein om vast te stellen welke accessoires en werktuigen nodig zijn om het gras veilig en goed te verluchten. Gebruik alleen door de fabrikant goedgekeurde accessoires en werktuigen.
- Controleer of de dodemansknop, de veiligheidsschakelaars en de veiligheidsschermen zijn bevestigd en naar behoren werken. Gebruik de machine uitsluitend als deze naar behoren werkt.

Gebruiksaanwijzing

- Laat de motor nooit in een afgesloten ruimte lopen, omdat zich daar giftige koolmonoxidestoffen kunnen verzamelen.
- Maai uitsluitend bij daglicht of goed kunstlicht.
- Alle werktuigkoppelingen uitschakelen, versnelling in de neutraalstand zetten en de parkeerrem in werking stellen alvorens de motor te starten.
- Gebruik de maaimachine niet op de volgende hellingen:
 - dwars op een helling van meer dan 5°;
 - heuvelopwaarts op een helling van meer dan 10°;
 - heuvelafwaarts op een helling van meer dan 15°.
- Denk eraan dat elke helling gevaarlijk is. Het rijden op met gras begroeide hellingen vereist bijzondere zorgvuldigheid. Om te voorkomen dat de machine kantelt:
 - niet plotseling stoppen of gaan rijden bij het op- en afrijden van hellingen;
 - laat de koppeling langzaam opkomen, laat de machine altijd in de versnelling rijden, vooral wanneer u een helling afrijdt;
 - houd de snelheid laag bij het rijden op hellingen en in scherpe bochten;
 - let op bulten en kuilen en andere verborgen gevaren;
 - maai nooit dwars over een helling, tenzij de maaimachine speciaal daarvoor is bedoeld.
- Let op kuilen in het terrein en andere verborgen gevaren.

- Ga zorgvuldig te werk als u lasten sleept of zware werktuigen gebruikt.
 - Gebruik uitsluitend goedgekeurde trekstangbevestigingspunten.
 - Beperk de belasting tot wat u veilig kunt beheersen.
 - Maak geen scherpe bochten. Ga zorgvuldig te werk als u achteruitrijdt.
 - Gebruik contragewicht(en) of wielgewichten, als dit in de gebruikershandleiding wordt geadviseerd.
- Let op het verkeer bij oversteken en in de buurt van de openbare weg.
- Zet de maaimessen stil voordat u andere oppervlakken dan grasvelden oversteekt.
- Bij gebruik van werktuigen nooit de afvoeropening naar omstanders toe richten of personen in de buurt van de in werking zijnde machine laten komen.
- Gebruik de machine nooit als schermen, afdekplaten of andere beveiligingsmiddelen zijn beschadigd of ontbreken. Zorg ervoor dat alle interlockschakelaars zijn aangebracht, correct zijn afgesteld en naar behoren werken.
- Verander de instellingen van de motor niet en voorkom overbelasting van de motor. De motor met te hoog toerental laten draaien kan de kans op lichamelijk letsel vergroten.
- Voordat u de bestuurdersplaats verlaat:
 - machine laten stoppen op een horizontaal oppervlak;
 - aftakas uitschakelen en werktuigen laten zakken;
 - versnelling in neutraalstand zetten en parkeerrem in werking stellen;
 - motor afzetten en sleuteltje uit het contact nemen.
- Schakel de aandrijving naar werktuigen uit als u de machine transporteert of niet gebruikt.
- Zet de motor af en schakel de aandrijving naar werktuigen uit:
 - voor het bijvullen van brandstof;
 - voor verwijdering van de grasvanger(s);
 - voordat u de maaihoogte instelt, tenzij die vanaf de bestuurderspositie kan worden ingesteld.
- voordat u verstoppingen verwijderd;
- voordat u de maaimachine gaat controleren, schoonmaken of werkzaamheden daaraan gaat verrichten;
- als u een vreemd voorwerp heeft geraakt of de machine abnormaal begint te trillen. Controleer de maaimachine op beschadigingen en voer alle benodigde reparaties uit alvorens deze weer te gebruiken;
- Zet de gashendel terug terwijl de motor uitloopt. Als de machine met een brandstofafsluitklep is uitgerust, draai deze dan dicht als het maaiwerk voltooid is.
- Houd uw handen en voeten uit de buurt van de maaidekken.
- Kijk achterom en omlaag voordat u achteruitrijdt om er zeker van te zijn dat de weg vrij is.
- Verminder uw snelheid en wees voorzichtig als u een bocht maakt of wegen en voetpaden oversteekt. Zet de messenkooien stil als u niet maait.
- Gebruik de machine niet als u onder de invloed van alcohol of drugs bent.
- Wees voorzichtig als u de machine inlaadt op een aanhanger of een vrachtwagen of uitlaadt.
- Wees voorzichtig bij het naderen van blinde hoeken, struiken, bomen, en andere objecten die het zicht kunnen belemmeren.

Onderhoud en stalling

- Draai alle moeren, bouten en schroeven regelmatig strak aan, zodat de machine steeds veilig in gebruik is.
- Als er zich brandstof in de tank bevindt, mag u de machine niet opslaan in een afgesloten ruimte waar brandstofdampen in contact met open vuur of vonken kunnen komen.
- Laat de motor afkoelen voordat u de maaimachine in een afgesloten ruimte stalt.
- Houd de motor, geluiddemper, accubehuizing en de brandstofopslagplaats vrij van overtollig vet, gras en bladeren om brandgevaar te verminderen.
- Controleer de grasvanger regelmatig op slijtage en mankementen.
- Zorg ervoor dat alle onderdelen in goede staat verkeren en alle bevestigingselementen en hydraulische aansluitingen stevig vastzitten. Vervang versleten of beschadigde onderdelen en stickers.
- Als het nodig is de brandstoftank af te tappen, doe dit dan buiten.

- Wees voorzichtig als u de machine afstelt, teneinde te voorkomen dat uw vingers bekneld raken tussen de draaiende messen en de vaste onderdelen van de machine.
- Let op dat bij machines met meerdere messenkooien, andere messenkooien kunnen gaan draaien doordat u een messenkooi draait.
- Schakel de aandrijvingen uit, laat de maaidekken neer, stel de parkeerrem in werking, zet de motor af, verwijder het contactsleuteltje en maak de bougiekabel los van de bougie. Wacht totdat alle bewegende delen tot stilstand zijn gekomen voordat u de machine afstelt, reinigt of repareert.
- Verwijder gras en rommel van de maaidekken, de aandrijvingen, de geluiddempers en de motor om brand te voorkomen. Neem gemorste olie of brandstof meteen op.
- Plaats onderdelen op kriksteunen indien dit nodig is.
- Haal voorzichtig de druk van onderdelen met opgeslagen energie.
- Maak de accukabels los en verwijder de bougie voordat u reparatiewerkzaamheden gaat verrichten. Maak eerst de minpool van de accu los en daarna de pluspool. Sluit eerst de pluspool van de accu aan en daarna de minpool.
- Wees voorzichtig als u de messenkooien controleert. Draag handschoenen en wees voorzichtig als u onderhoudswerkzaamheden uitvoert aan de messenkooien.
- Houd uw handen en voeten uit de buurt van bewegende onderdelen. Stel indien mogelijk de machine niet af terwijl de motor loopt.
- Laad de accu op in een open, goed geventileerde ruimte en doe dit niet in de buurt van vonken en open vuur. Haal de oplader uit het stopcontact voordat u deze aansluit op of losmaakt van de accu. Draag beschermende kleding en gebruik geïsoleerd gereedschap.
- Zorg ervoor dat u weet hoe u de motor snel kunt afzetten.
- Draag geen tennisschoenen of gym schoenen als u de machine gebruikt.
- Het verdient aanbeveling veiligheidsschoenen en een lange broek te dragen. Dit is verplicht op grond van diverse plaatselijke veiligheidsvoorschriften en verzekeringsbepalingen.
- De bestuurder moet bedreven en getraind zijn in het rijden op hellingen. Onvoorzichtig rijden op heuvels of hellingen kan tot gevolg hebben dat u de controle over het voertuig verliest en het voertuig kantelt of omkiept. Dit kan lichamelijk of dodelijk letsel veroorzaken.
- Wees voorzichtig als u omgaat met brandstof. Neem gemorste brandstof op.
- Controleer elke dag of de interlockschakelaars goed functioneren. Als een schakelaar defect is, moet u deze vervangen voordat u de machine gebruikt. Vervang om de twee jaar alle vier interlockschakelaars van het veiligheidssysteem, **ongeacht** of ze wel of niet naar behoren functioneren.
- Voordat u de motor start, moet u plaats nemen op de bestuurdersstoel, de liftpedaal intrappen en deze laten opkomen om te controleren of de maaidekken zijn uitgeschakeld. Controleer of het tractiesysteem in de neutraalstand staat en de parkeerrem in werking is gesteld.
- Let goed op als u de machine gebruikt. Om te voorkomen dat u de controle over de machine verliest, moet u de volgende instructies naleven:
 - Rij niet te dicht langs zandkuilen, greppels, sloten of andere gevaarlijke punten.
 - Verminder de snelheid als u een scherpe bocht maakt. Vermijd plotseling stoppen en starten.
 - Als u in de buurt van een weg werkt of deze oversteekt, moet u altijd voorrang verlenen.
 - Gebruik de serviceremmen als u een helling afdaald, om de snelheid laag te houden en de machine onder controle te houden.
- Ten behoeve van een maximale veiligheid moeten de grasmanden zijn gemonteerd als de messenkooien of de verticuteereenheden in werking zijn. Zet de motor af voordat u de manden leegmaakt.
- De maaidekken moeten worden opgeheven als u van het ene werkgebied naar het andere rijdt.
- Raak de motor, de geluiddemper of de uitlaatpijp niet aan als de motor loopt of direct nadat u deze heeft afgezet. Deze kunnen heet zijn en brandwonden veroorzaken.

Veilige Bediening Toro Rijdende Maaimachine

De volgende lijst bevat veiligheidsinstructies die specifiek zijn toegesneden op Toro-producten, of andere veiligheidsinstructies die niet zijn opgenomen in de CEN-, ISO- of ANSI-normen.

Dit product kan handen of voeten afsnijden en voorwerpen uitwerpen. Volg altijd alle veiligheidsinstructies op om ernstig of mogelijk fataal letsel te voorkomen.

Gebruik van dit product voor andere doeleinden dan de bedoelde kan gevaarlijk zijn voor de bestuurder of omstanders.

- Blijf uit de buurt van het draaiende rooster op de zijkant van de motor om direct contact met uw lichaam en kleding te vermijden.
- Als de motor afslaat of de machine vaart verliest en de top van een helling niet kan bereiken, mag u de machine nooit keren. U moet dan altijd langzaam in een rechte lijn achterwaarts de helling af rijden.
- Als er onverwachts een persoon of huisdier in of in de buurt van het maaigebied verschijnt, **moet u stoppen met maaien**. Onvoorzichtig gebruik in combinatie met de hoeken van het terrein, afkaatsingen en verkeerd geplaatste schermen kunnen leiden tot letsel als gevolg van uitgeworpen voorwerpen. Ga pas verder met maaien als er niets of niemand meer in het maaigebied is.
- Voordat u de stoel verlaat, moet u de schakelhendel in de neutraalstand (N) zetten, de maaidekken opheffen en wachten totdat de messenkooien niet meer ronddraaien. Stel de parkeerrem in werking. Zet de motor af en haal het sleuteltje uit het contact.
- Als u de machine onbeheerd achterlaat, moet u ervoor zorgen dat de maaidekken volledig zijn opgeheven en de maaidekken niet meer ronddraaien, het sleuteltje uit het contact is verwijderd en de parkeerrem in werking is gesteld.

Onderhoud en stalling

- Zorg ervoor dat alle aansluitstukken van de hydraulische leidingen vastzitten en alle hydraulische slangen en leidingen in goede staat verkeren voordat u druk zet op het hydraulische systeem.
- Houd lichaam en handen uit de buurt van kleine lekgaten of spuitmonden waaruit onder hoge druk hydraulische vloeistof ontsnapt. U kunt lekken in het hydraulische systeem opsporen met behulp van karton of papier. Doe dit niet met uw handen. Hydraulische vloeistof die onder druk ontsnapt, kan voldoende kracht hebben om door de huid heen te dringen, en ernstig letsel veroorzaken.
- Alvorens het hydraulische systeem los te koppelen of werkzaamheden daaraan te verrichten, moet u alle druk in het systeem opheffen. Dit doet u door de motor af te zetten en de maaidekken en werktuigen neer te laten op de grond.
- Controleer regelmatig of de brandstofleidingen goed vastzitten en slijtage vertonen. Indien nodig moet u ze vastzetten of repareren.
- Als de motor moet lopen om onderhouds- of afstelwerkzaamheden uit te voeren, moet u uw kleding, handen, voeten en andere lichaamsdelen uit de buurt van de maaidekken, werktuigen en bewegende delen, met name het rooster op de zijkant van de motor, houden. Houd iedereen op afstand.
- U moet de motor afzetten voordat u het oliepeil controleert of het carter bijvult met olie.
- Ten behoeve van de veiligheid en een nauwkeurige afstelling moet u het maximale motortoerental door een erkende Toro-dealer laten controleren met een toerenteller. Maximale afgeregelde motortoerental: 2900 tpm.
- Indien belangrijke reparaties nodig zijn of hulp is vereist, moet u contact opnemen met een erkende Toro-dealer.
- Gebruik uitsluitend door Toro goedgekeurde werktuigen en onderdelen. De garantie kan komen te vervallen als werktuigen worden gebruikt die niet zijn goedgekeurd.

Geluidsdruk

Deze machine oefent een A-gewogen equivalente continue geluidsdruk uit op het gehoor van de bestuurder van 84 dBA, gebaseerd op metingen bij identieke machines volgens procedures zoals vastgelegd in Richtlijn 98/37/EG en wijzigingen daarvan.

Geluidsniveau

Deze machine heeft een gegarandeerd geluidsniveau van 105 dBA, gebaseerd op metingen bij identieke machines volgens procedures zoals vastgelegd in Richtlijn 200/14/EG en wijzigingen daarvan.

Trillingsniveau

Op handen-armen

Deze machine heeft een maximaal trillingsniveau op de handen van 2,5 m/s², gebaseerd op metingen bij identieke voertuigen volgens procedures zoals vastgelegd in ISO 5349.

Gehele lichaam

Deze machine heeft een maximaal trillingsniveau op het zitvlak van 0,5 m/s², gebaseerd op metingen bij identieke voertuigen volgens procedures zoals vastgelegd in ISO 2631.

Veiligheids- en instructiestickers



Veiligheidsstickers en veiligheidsinstructies zijn gemakkelijk zichtbaar voor de bestuurder en bevinden zich bij plaatsen waar gevaar kan ontstaan. Vervang alle beschadigde of verdwenen stickers.

GREENSMaster 3250-D

QUICK REFERENCE AID

SEE OPERATOR'S MANUAL

CHECK/SERVICE (daily)

1. OIL LEVEL, ENGINE
2. OIL LEVEL, HYDRAULIC TANK
3. BRAKE FUNCTION
4. INTERLOCK SYSTEM:
 - 4a. SEAT INTERLOCK
 - 4b. NEUTRAL SENSOR
 - 4c. MOW SENSOR
 - 4d. PARKING BRAKE INTERLOCK
5. WATER SEPARATOR/FUEL FILTER
6. AIR CLEANER
7. RADIATOR SCREEN
8. TIRE PRESSURE (8-12 psi front, 8-15 psi rear)
9. BATTERY
10. GREASE POINT (8)
11. FUEL - DIESEL #2
12. WHEEL NUT TORQUE (70-90 FT-LBS)
13. FAN/ALTERNATOR/WATER PUMP BELT
14. COOLANT LEVEL

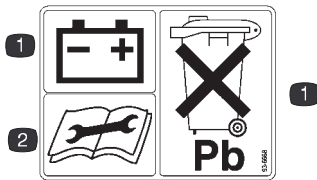
FLUID SPECIFICATIONS / CHANGE INTERVALS

See operator's manual for initial change	FLUID TYPE	CAPACITY		CHANGE INTERVALS		FILTER PART NO.
		L	QT.	FLUID	FILTER	
A. ENGINE OIL	SAE 10W-30CD	3.3	3.5	50 hrs.	100 hrs.	99-9017
B. HYDRAULIC OIL*	MOBIL DTE 15M	20.8	22	800 hrs.	800 hrs.	105-0438
C. AIR CLEANER (CLEAN EVERY 50 HOURS)	—	—	—	—	200 hrs.	93-2195
D. FUEL FILTER	—	—	—	—	800 hrs.	100-3192
E. FUEL TANK	NO. 2 DIESEL	22.7	6.0 GAL.	Drain and flush, 2 years		
F. COOLANT	50/50 ETHYLENE GLYCOL/WATER MIX	3.4	3.6	Drain and flush, 2 years		

*Including filter

106-6379

106-6379



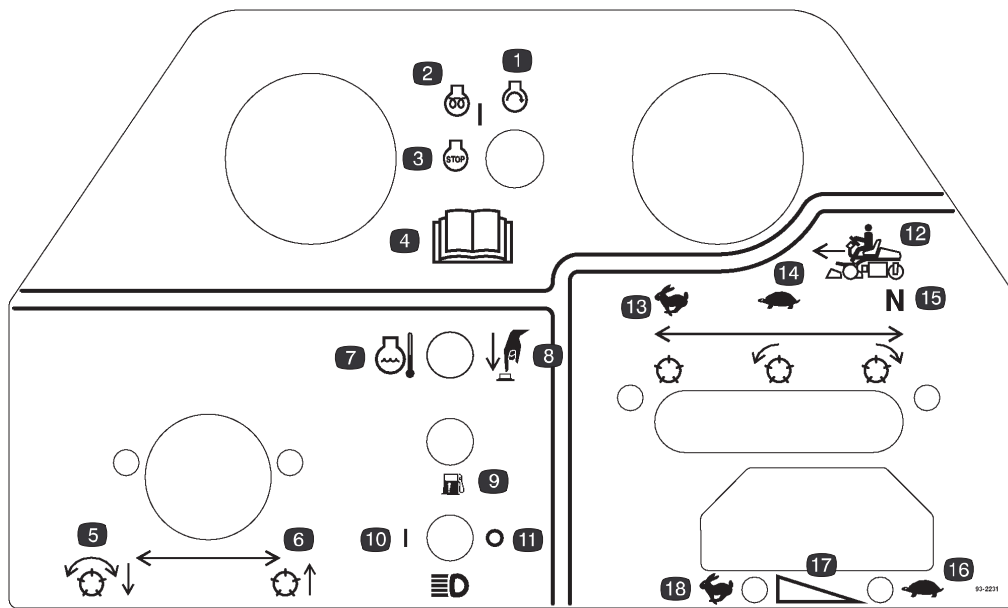
93-6668

1. De accu bevat lood. Werp deze niet in het afval.
2. Lees de bedieningshandleiding alvorens onderhoudswerkzaamheden uit te voeren.



93-8068

1. Lees de Gebruikershandleiding voor instructies voor de vergrendeling en ontgrendeling van de stuurarm.



100-3183

- | | | | |
|--|--|------------------------------|---|
| 1. Motor starten | 6. Heft de messenkooien op | 10. Koplampen Aan | 15. Neutraal – Gebruiken voor wetten van messenkooien |
| 2. Motor voorgloeien/Aan | 7. Temperatuur motorkoelvloeistof | 11. Koplampen Uit | 16. Gashendel – langzaam |
| 3. Motor afzetten | 8. Temperatuurnulstelknop indrukken | 12. Schakelhendel | 17. Gashendel – variabele snelheid |
| 4. Raadpleeg de gebruikershandleiding | 9. Indicatielampje voor water in brandstof | 13. Gebruiken voor transport | 18. Gashendel – snel |
| 5. Laat de messenkooien neer en schakelt ze in | | 14. Gebruiken voor maaien | |

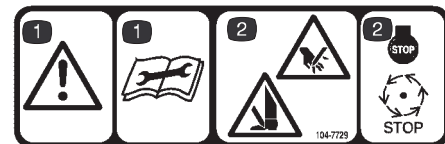


93-9051

1. Raadpleeg de gebruikershandleiding.

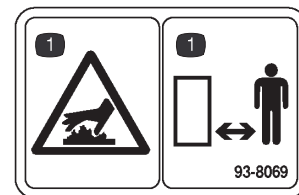


104-7728



104-7729 (voor CE)

1. Gevaar – Lees de bedieningshandleiding alvorens onderhoudswerkzaamheden uit te voeren.
2. Handen of voeten kunnen worden gesneden – Wacht tot alle bewegende onderdelen tot stilstand zijn gekomen alvorens deze aan te raken.



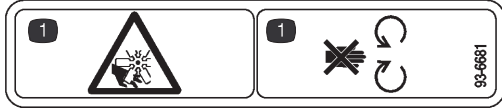
93-8069

1. Oppervlak kan heet zijn – Houd afstand.



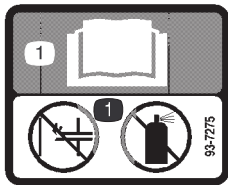
93-6686

1. Hydraulische vloeistof
2. Lees de Gebruikershandleiding



93-6681

1. Ledematen kunnen worden gesneden/geamputeerd – Blijf uit de buurt van bewegende onderdelen.



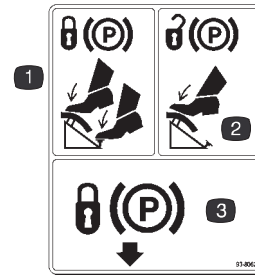
93-7275

1. Lees de gebruikershandleiding – Gebruik geen startvloeistof om de motor te starten.



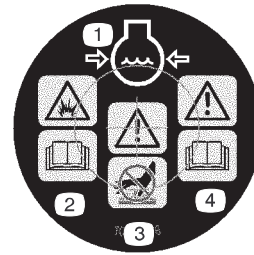
93-7276

1. Gevaar voor ontploffing – Draag oogbescherming.
2. Risico van bijtende vloeistof – Afspoelen met water.
3. Brandgevaar – Geen vonken of vuur en niet roken.
4. Vergift – Houd kinderen uit de buurt van de accu.



93-8062

1. Om de parkeerrem te vergrendelen, moet u het rempedaal en de parkeerrem intrappen.
2. Om de parkeerrem vrij te zetten, trapt u het rempedaal in.
3. Vergrendelt de parkeerrem.

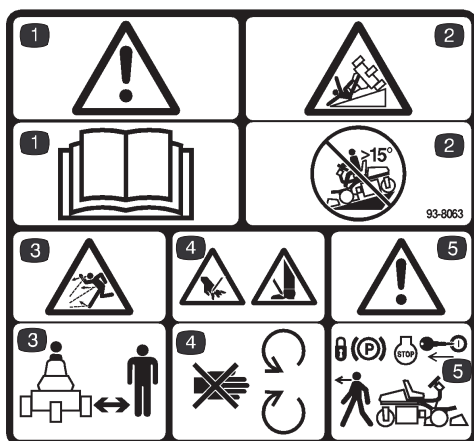


106-5976

1. Motorkoelvloeistof onder druk
2. Risico van explosie – Lees de Gebruikershandleiding
3. Waarschuwing – Raak het hete oppervlak niet aan
4. Waarschuwing – Lees de Gebruikershandleiding

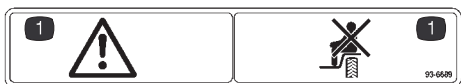


104-2053



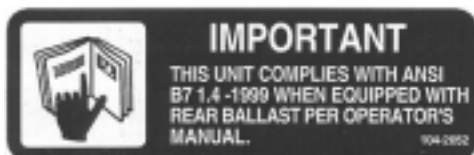
93-8063 (voor CE)

1. Gevaar – Lees de gebruikershandleiding en zorg ervoor dat u die begrijpt.
2. Machine kan kantelen – Rij niet van hellingen van meer dan 15 graden.
3. Machine kan voorwerpen uitwerpen – Houd omstanders op een afstand.
4. Handen of voeten kunnen worden gesneden – Blijf uit de buurt van draaiende messen en bewegende onderdelen.
5. Waarschuwing – Stel de parkeerrem in werking, zet de motor af en verwijder het sleuteltje uit het contact alvorens de bestuurdersstoel te verlaten.



93-6689

1. Gevaar – Ga niet op het kunststof scherm zitten.



104-2052

Specificaties

Algemene specificaties

Maaibreedte	150 cm
Wielloopvlak	128 cm
Wielbasis	123 cm
Totale lengte (met manden)	238 cm
Totale breedte	173 cm
Totale hoogte	128 cm
Gewicht met messenkooien (8 messen 4 bouten)	608 kg

Optionele apparatuur

4 boutenmaaidek met 8 messen	Modelnr. 04470
4 boutenmaaidek met 11 messen	Modelnr. 04471
SPA-maaidek met 8 messen	Modelnr. 04472
SPA-maaidek met 11 messen	Modelnr. 04473
Verticuteerrollen	Modelnr. 04493
Verticuteerhark	Modelnr. 04494
Tri-Roller	Modelnr. 04495
Turf Guardian Lekdetector	Modelnr. 04497
Toerental-kit voor wetten/messenkooi	Modelnr. 04498
Driewielaandrijving, set	Modelnr. 04553
Omkiepbeveiliging	Modelnr. 04552
Verlichtingset	Modelnr. 04551
Armsteunen	Modelnr. 30707
Vonkenvanger	Onderdeelnr. 94-8157
Slangadapter, set	Onderdeelnr. 100-6430
Bevestigingspunt	Onderdeelnr. 94-6379
Oliekoeler	Onderdeelnr. 104-7701
Tractiewiel	Onderdeelnr. 99-4506

Montage

Losse onderdelen

Opmerking: Gebruik onderstaande lijst om te controleren of alle onderdelen zijn geleverd.

Omschrijving	Hoeveelheid	Gebruik
Wielmoeren	8	Montage van de voorwielen
Wielen	2	
Wielnaaf	1	Montage achterwiel
Wielmoeren	4	
Wiel	1	
Wielbout	1	
Borgmoer	1	
Afstandsstukken	2	
Stoel	1	Montage van de stoel aan de stoelbasis
Moer, 5/16 inch	4	
Stuurwiel	1	Montage van het stuurwiel
Dop	1	
Schroef	1	
Trekkoppeling	2	Montage van de voorste rollers
Hoogtelat	1	Maaihoogte instellen
Schroef, #10 x 5/8 inch	1	
Contramoor, #10	1	
Verlengstuk van ontluchting	1	Monteren op het hydraulische reservoir
Grasmand	3	Monteren op het trekframe
Contactsluuteltje	2	
Instructiesticker voor controle en onderhoud	11	Sticker in vereiste taal aanbrengen over de Engelse sticker (100-3150).
Gebruikershandleiding (tractie-eenheid)	2	Lezen voordat de machine in gebruik wordt genomen.
Gebruikershandleiding (motor)	1	
Instructievideo	1	Bekijken voordat de machine in gebruik wordt genomen.
Onderdelencatalogus	1	
Certificaat van Integriteit en Naleving	1	
Controlelijst voor levering	1	
Geluidscertificaat	1	
Registratiekaart (tractie-eenheid)	1	Invullen en opsturen naar Toro.
Registratiekaart (maaidek)	1	

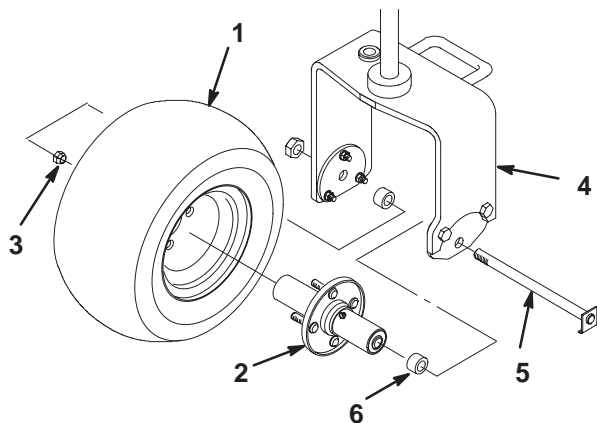
Opmerking: Bevestigingen voor het Greensmaster 3250-D maaidek worden geleverd bij de maaidekken.

Voorwielen monteren

Monteer de voorwielen en draai de montage­moeren vast met een torsie van 95–122 Nm.

Achterwiel monteren

1. Monteer de wielnaaf aan de achterwiel­velg met vier montage­moeren (Fig. 2). Draai de moeren vast met een torsie van 95–122 Nm.
2. Verwijder de wielbout en de borgmoer uit de montage­openingen in de vork van het achterzwenkwiel (Fig. 2).
3. Plaats het achterwiel in de zwenkwiel­vork. Steek de wielbout in een van de montage­openingen in de zwenkwiel­vork, plaats een afstands­stuk (geleverd bij de losse onderdelen) en schuif de bout door het wiel.
4. Plaats een ander afstands­stuk op de bout en steel de bout door de andere montage­opening in de vork.
5. Plaats de kromming van de kop van de wiel­bout onder de beneden­rand van de verbindings­plaat (Fig. 2). Plaats de borgmoer en draai deze aan om het wiel vast te zetten in de vork. Draai de borgmoer niet te vast, omdat het wiel onbelemmerd moet kunnen draaien.
6. Veeg de smeernippel op de wiel­set schoon. Spuit vet in de wielnaaf totdat er vet bij beide naaf­lagers naar buiten komt. Veeg overtollig vet af.



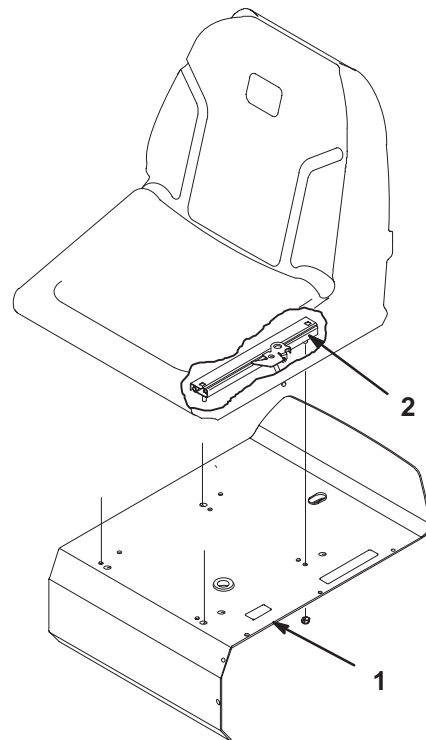
Figuur 2

- | | |
|---------------|-----------------------------|
| 1. Achterwiel | 4. Vork van achterzwenkwiel |
| 2. Naaf | 5. Wielbout |
| 3. Moer | 6. Afstands­stuk (2) |

Bestuurdersstoel instellen

Opmerking: Plaats de stoelrails in de voorste montage­openingen om de stoel 7,6 cm extra naar voren te kunnen zetten, of in de achterste montage­openingen om de stoel 7,6 cm naar achteren te kunnen zetten.

1. Verwijder de borgmoeren waarmee de stoelrails voor verzending zijn bevestigd aan de triplex onder­plaat. Gooi de borgmoeren weg.
2. Sluit de kabelboom aan op de stoel­schakelaar.
3. Zet de stoelrails vast aan de steun­plaat van de stoel met 4 borgmoeren (5/16 inch) die zijn geleverd bij de losse onderdelen (Fig. 3).



Figuur 3

- | | |
|--------------------------|---------------|
| 1. Steun­plaat van stoel | 2. Stoel­rail |
|--------------------------|---------------|

Accu opladen



Waarschuwing



Bij het opladen produceert de accu gassen die tot ontploffing kunnen komen.

Rook nooit in de buurt van de accu en zorg ervoor dat er geen vonken of vlammen vlakbij de accu komen.



Waarschuwing



CALIFORNIA

Proposition 65 Waarschuwing

Accuklemmen, accupolen en dergelijke onderdelen bevatten lood en loodverbindingen. Van deze stoffen is bekend dat ze kanker en schade aan de voortplantingsorganen veroorzaken. Was altijd uw handen nadat u met deze onderdelen in aanraking bent geweest.

1. Verwijder de accu uit de machine.
2. De accu moet wellicht worden opgeladen. Sluit een acculader van 3 tot 4 A aan op de accupolen. Laad de accu op gedurende 4 tot 8 uur met 3-4 A.



Waarschuwing



Accupolen of metalen gereedschappen kunnen kortsluiting maken met metalen onderdelen van de machine, waardoor vonken kunnen ontstaan. Hierdoor kunnen accugassen tot ontploffing komen, die lichamelijk letsel kunnen veroorzaken.

- Zorg ervoor dat bij het verwijderen of monteren van de accu de accupolen niet in aanraking komen met metalen onderdelen van de machine.
- Voorkom dat metalen gereedschappen kortsluiting veroorzaken tussen de accupolen en metalen onderdelen van de machine.

3. Als de accu is opgeladen, haalt u de acculader uit het stopcontact en maakt u deze los van de accuklemmen.
4. Bevestig de pluskabel (rood) aan de klem van de pluspool (+) van de accu en de minkabel (zwart) aan de klem van de minpool (-) van de accu met behulp van de tapbouten en moeren (Fig. 4). Schuif het rubberen stofkapje over de pluspool om eventuele kortsluiting te voorkomen.

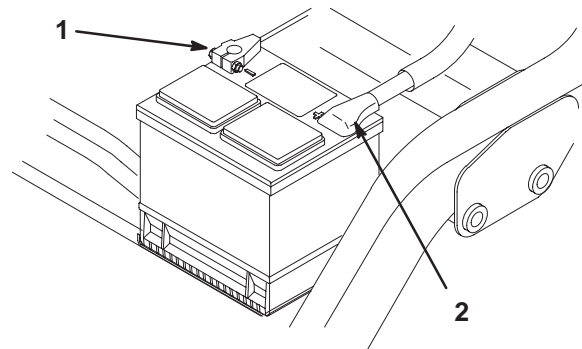


Waarschuwing



Als accukabels verkeerd worden verbonden, kan dit schade aan de machine en de kabels tot gevolg hebben en vonken veroorzaken. Hierdoor kunnen accugassen tot ontploffing komen, die lichamelijk letsel kunnen veroorzaken.

- *Maak* altijd de minkabel (zwart) van de accu los voordat u de pluskabel (rood) losmaakt.
- *Sluit* altijd de pluskabel (rood) van de accu aan voordat u de minkabel (zwart) aansluit.

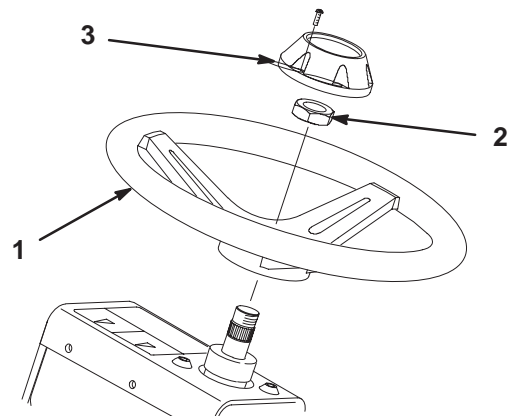


Figuur 4

1. Minpool (-)
2. Pluspool (+)

Stuurwiel monteren

1. Schuif het stuurwiel op de stuuras.

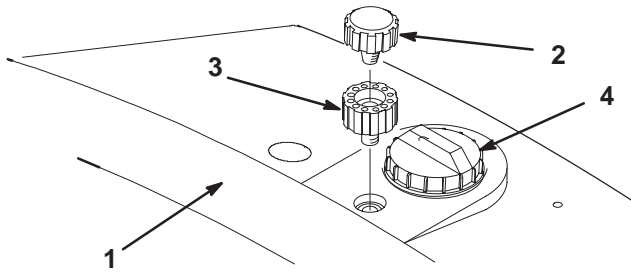


Figuur 5

1. Stuurwiel
 2. Contraoer
 3. Dop
2. Zet het stuurwiel vast aan de stuuras met de contraoer (Fig. 5) en draai deze aan met een torsie van 47 Nm.
 3. Monteer de dop op het stuurwiel met de schroef (Fig. 5).

Verlengstuk van ontluchting en dop van reservoir plaatsen

1. Verwijder de ontluchtingsdop van het hydraulische reservoir (Fig. 6).



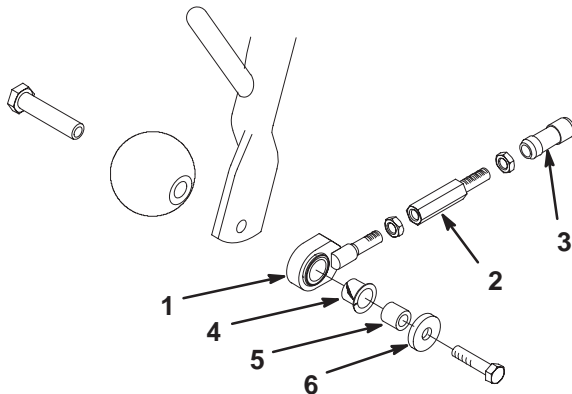
Figuur 6

- | | |
|---------------------------|--------------------------------|
| 1. Hydraulische reservoir | 3. Verlengstuk van ontluchting |
| 2. Ontluchtingsdop | 4. Dop van reservoir |

2. Draai het verlengstuk van de ontluchting in het reservoir (Fig. 6).
3. Schroef de ontluchtingsdop op het verlengstuk (Fig. 6).
4. Verwijder de verzendop van het hydraulische reservoir en gooi deze weg. Zet de dop stevig vast aan de machine.

Montage van de voorste rollers

1. Monteer een antiscalpeerroller en een trekkoppeling op het uiteinde van elk draagframe met een rolleras, afstandsstuk, ring en schroef (Fig. 7). Zorg ervoor dat de nylon huls in de trekkoppeling zit.



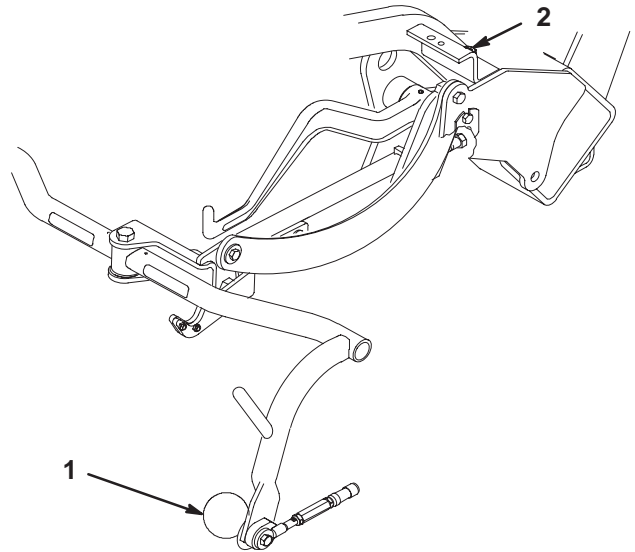
Figuur 7

- | | |
|----------------------------------|-----------------|
| 1. Trekkoppeling | 4. Nylon huls |
| 2. Verlengstuk van trekkoppeling | 5. Afstandsstuk |
| 3. Kogelgewrichthouder | 6. Ring |

2. Controleer of alle banden op een spanning van 55–83 kPa (8–12 psi) zijn gebracht.

Rollers van het draagframe afstellen

1. Plaats de tractie-eenheid op een horizontaal vlak en laat de draagframes van het maaidek neer op de grond.
2. Controleer of de afstand tussen de rollers van de draagframes en de grond 13 mm bedraagt.
3. Indien afstelling nodig is, moet u de contraoer op de borgschroef van het draagframe losdraaien (Fig. 8) en de schroef naar boven of naar beneden draaien om het draagframe hoger of lager te zetten. Draai de contraoer vast als u de correcte afstand hebt verkregen.



Figuur 8

Rechter voorkant getoond

- | | |
|--------------------------|-------------------------------|
| 1. Roller van draagframe | 2. Borgschroef van draagframe |
|--------------------------|-------------------------------|

Opmerking: Als u de machine gebruikt in een heet klimaat, waar de omgevingstemperatuur tussen 20°C en 49°C ligt, of in zware omstandigheden moet maaien (op andere terreinen dan greens, zoals fairways, of voor verticuteerwerk), moet u een hydraulische vloeistofkoeler, onderdeelnr. 100-3166, op de tractie-eenheid monteren.

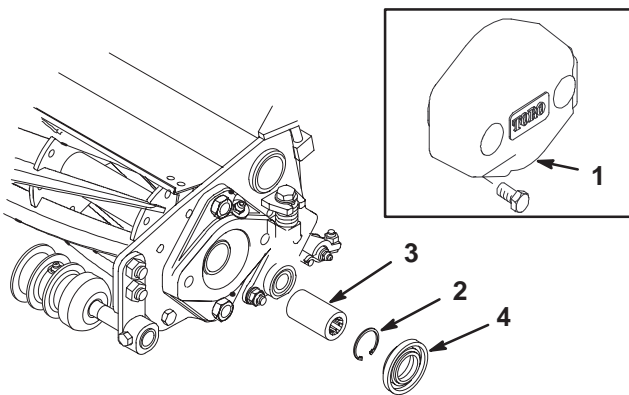
Maaidekken monteren

Opmerking: Als u de maaimessen slijpt, de maaihogte instelt of onderhoudswerkzaamheden aan een maaidek verricht, moet u de motoren van de messenkooien van het maaidek in de steunbuizen op de voorkant van het frame plaatsen om beschadiging van de slangen te voorkomen.

Belangrijk Zet de ophanging niet omhoog in de transportstand als de motoren van de messenkooien zich in de houders in het frame van de tractie-eenheid bevinden. Hierdoor kan schade aan de motoren of slangen ontstaan.

1. Haal de maaidekken uit de dozen. U moet de maaidekken monteren en afstellen overeenkomstig de instructies in de gebruikershandleiding. Gebruik de hoogtemaat uit het pakket met losse onderdelen om de maaihogte in te stellen.
2. Alle maaidekken worden geleverd met een contragewicht op het linker uiteinde geplaatst en de koppeling van de aandrijving op het rechter uiteinde van het maaidek gemonteerd. Om het maaidek rechts voor op de Greensmaster te plaatsen, gaat u als volgt te werk:

- A. Verwijder de 2 tapschroeven waarmee het contragewicht is bevestigd aan het linker uiteinde van het maaidek. Verwijder het contragewicht (Fig. 9 inzet).



Figuur 9

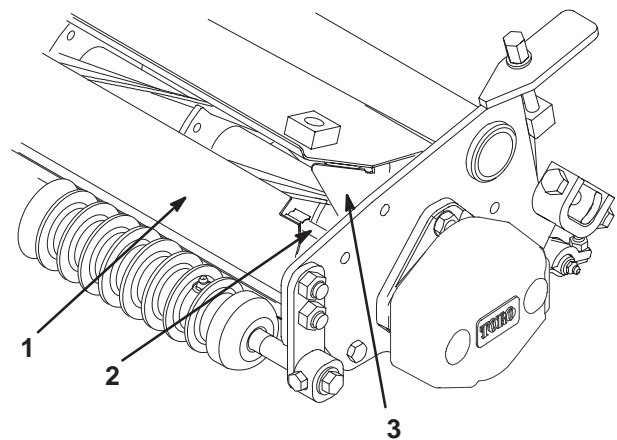
- | | |
|------------------|------------------------------|
| 1. Contragewicht | 3. Koppeling van aandrijving |
| 2. Veerring | 4. Kunststof afstandsstuk |

- B. Verwijder het kunststof afstandsstuk aan beide uiteinden van het maaidek (Fig. 9).
- C. Verwijder de veerring waarmee de koppeling van de aandrijving is bevestigd aan het rechter lagerhuis. Verwijder de koppeling van de aandrijving.
- D. Smeer vet op de binnenkant van de koppeling van de aandrijving. Bevestig met een veerring de koppeling op het linker uiteinde van het maaidek (Fig. 9).

- E. Plaats het kunststof afstandsstuk (tapse eind naar lager gekeerd) aan beide uiteinden van het maaidek.
- F. Monteer het contragewicht op het rechter uiteinde van het maaidek met de schroeven die u eerder hebt verwijderd.

3. Indien u Greensmaster 3200 maaidekken met serienummers 50001 tot en met 99999 monteert, moet u als volgt te werk gaan:

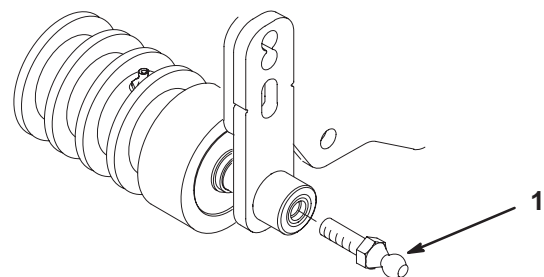
- A. Verwijder het voorscherm en leg dit weg (Fig. 10). Verwijder vervolgens de montagetapeinden en bevestigingen op beide zijplaten van het maaidek en leg die eveneens weg.
- B. Verwijder de enkelpunts-trekarm van de voorste roller en leg deze weg.
- C. Buig de geleiders op de zijkant van het grasscherm naar buiten totdat zij gelijk staan met de zijplaten van het maaidek (Fig. 10).



Figuur 10

- | | |
|------------------------------------|--|
| 1. Voorscherm | 3. Geleiders op zijkant van grasscherm |
| 2. Montagetapeinden van voorscherm | |

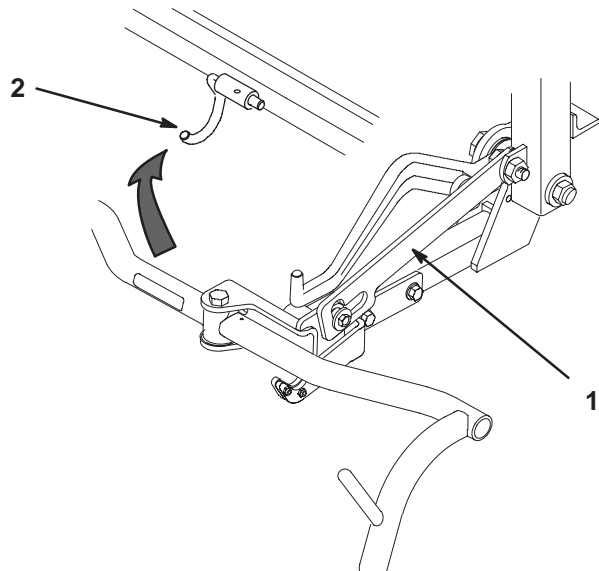
4. Draai een halvekogeltap in elk uiteinde van de voorste roller van het maaidek (Fig. 11).



Figuur 11

- | |
|------------------|
| 1. Halvekogeltap |
|------------------|

5. Schuif het maaidek onder het trekframe terwijl u de hefroller vasthaakt op de hefarm. Om de montage van het achterste maaidek te vergemakkelijken, kunt u het trekframe draaien en vergrendelen in de onderhoudsstand:
 - A. Laat de ophanging helemaal neer (cilinders uitgeschoven).
 - B. Til het draagframe met de hand omhoog totdat de antiscalpeerrollers vrijkomen van het remsysteem.
 - C. Zet de krukleider omhoog en draai het trekframe in de kabelhaak (Fig. 12).



Figuur 12

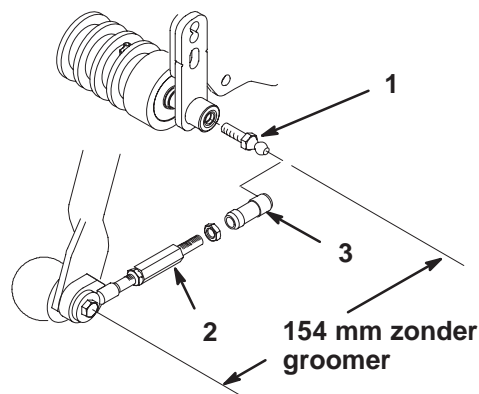
1. Krukleider
2. Kabelhaak

- D. Plaats het maaidek in de onderhoudsstand, zet de kabelhaak los en draai het trekframe in de bedrijfsstand. De krukleider wordt automatisch vergrendeld.
- E. Bevestig de motor- en trekkoppelingen.

Belangrijk U mag het hefsysteem niet gebruiken als het middelste maaidek in de onderhoudsstand staat. Anders kan schade ontstaan aan het trekframe en de trekhaak.

Opmerking: Als u maaidekken met groomers monteert, en op het verpakkingsetiket van de groomer niet staat vermeld “met verlengbeugels” (“with extension brackets”), is de Verlengset voor groomer, Onderdeelnr. 99-4255, vereist.

6. Schuif de mof weer op elke kogelgewrichthouder en bevestig deze op de halvekogeltap van het maaidek (Fig. 13).

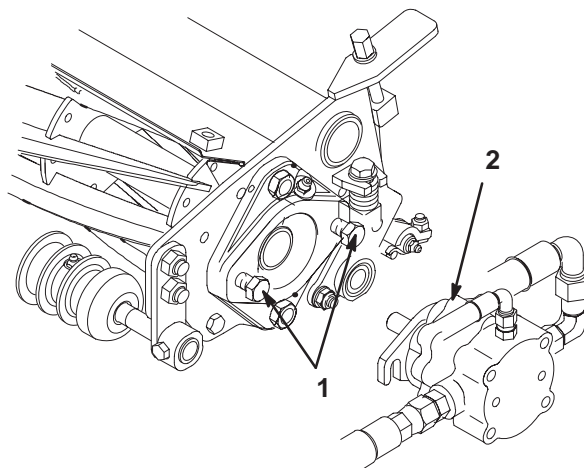


Figuur 13

1. Halvekogeltap
2. Verlengstuk van trekarm
3. Kogelgewrichthouder

Opmerking: De trekkoppelingen zijn vooraf ingesteld in de fabriek. Als zij uit elkaar moeten worden gehaald, moet u ze weer in elkaar zetten volgens Figuur 13.

7. Monteer de mand op het draagframe.
8. Stel de trekkoppelingen zodanig af dat de afstand tussen de lip van de mand en de messen van de messenkooi 6 tot 9 mm bedraagt. Zorg ervoor dat de lippen van de mand zich op gelijke afstand van de messen van de messenkooi bevinden over de gehele lengte van de messen.
9. Bevestig de bevestigingsschroeven voor de aandrijfmotor van de messenkooi aan elk maaidek. Zorg ervoor dat op elke bevestigingsschroef ongeveer 13 mm van de schroefdraad zichtbaar blijft (Fig. 14).



Figuur 14

1. Schroeven
2. Aandrijfmotor

10. Verwijder de beschermplaten van de maaidekken en de assen van de aandrijfmotor van de messenkooi.

Opmerking: Bewaar de beschermplaten voor de maaidekken. Monteer ze als de aandrijfmotoren van de messenkooien worden verwijderd om de lagers van het maaidek te beschermen tegen verontreiniging.

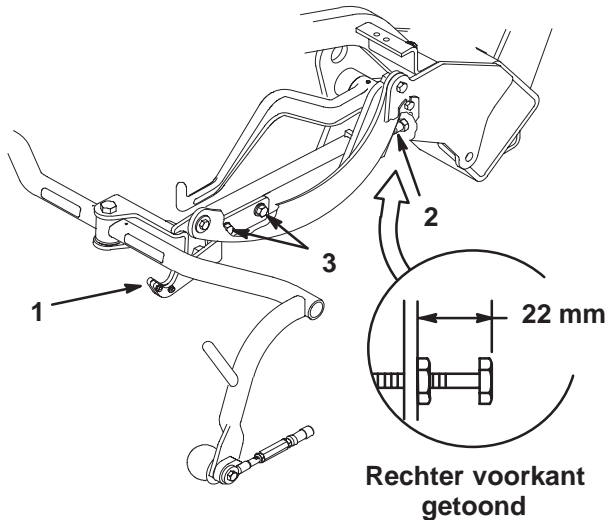
11. Breng een laagje schoon smeervet aan op de gleufas van de motor en monteer de motor door deze rechtsom te draaien, totdat de motorflenzen de tapeinden niet meer raken. Draai de motor linksom totdat deflenzen de tapeinden omsluiten, en zet vervolgens de bevestigingsschroeven vast (Fig. 14).

12. Spuit met een smeerpistool Nr. 2 Smeervet voor algemene doeleinden in de holte aan het uiteinde van het maaidek.

Transporthoogte instellen

Controleer de transporthoogte (Fig. 15) en stel deze indien nodig als volgt af:

1. Plaats de machine op een horizontaal oppervlak.
2. Controleer of de afstand tussen de bovenkant van de stelschroef van het draagframe (Fig. 15) en de achterkant van het draagframe 22 mm bedraagt.



Figuur 15

- | | |
|-------------------|---|
| 1. Transportplaat | 3. Bevestigingsschroef van transportplaat |
| 2. Stelschroef | |

3. Draai de bevestigingsschroeven van de transportplaat los (Fig. 15).

4. Hef de maaidekken op in de transportstand.

Belangrijk Zet de ophanging niet omhoog in de transportstand als de motoren van de messenkooien zich in de houders in het frame van de tractie-eenheid bevinden. Hierdoor kan schade aan de motoren of slangen ontstaan.

5. Controleer of elk draagframe even ver van de grond is. Indien dit het geval is, gaat u verder met stap 7.

6. Als de draagframes niet even ver van de grond zijn, draait u de contraoer op de stelschroef van het draagframe los (Fig. 15). Draai de stelschroef naar buiten om het draagframe hoger te zetten en naar binnen om het draagframe lager te zetten. Zet de contraoer vast nadat u de correcte hoogte hebt verkregen.

7. Draai de transportplaat totdat deze vastklikt op het trekframe. Draai de schroeven vast.

Voor het gebruik

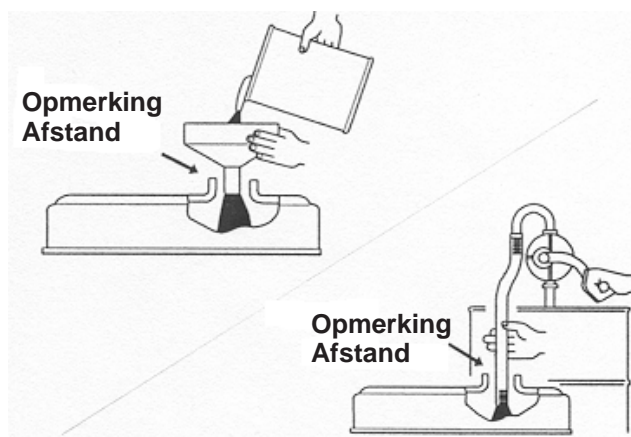
Motoroliepeil controleren

De motor gebruikt hoogwaardige reinigingsolie, waaraan het American Petroleum Institute – API – onderhoudsclassificatie CD, CE, CF, CF-4, of CG-4 of hoger heeft verleend. De aanbevolen viscositeit (gewicht) is SAE 10W30.

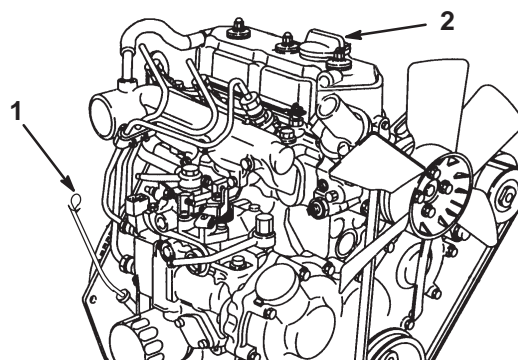
De motor wordt geleverd met 3,3 liter olie (met filter) in het carter. Desondanks dient u altijd het oliepeil te controleren voordat de motor voor de eerste keer start, en daarna.

1. Plaats de machine op een horizontaal oppervlak.
2. Verwijder de peilstok en veeg deze af met een schone doek (Fig. 17). Steek de peilstok in de buis. Let erop dat de peilstok er volledig in schuift. Haal de peilstok uit de buis en controleer het oliepeil. Als het oliepeil te laag is, moet u de vuldop losmaken van het klepdeksel en **langzaam** voldoende olie bijvullen totdat het peil de VOL-markering op de peilstok bereikt. Vul de olie langzaam bij en controleer daarbij veelvuldig het peil. **Niet te vol vullen.**

Belangrijk De peilstok moet zijn verwijderd als u het carter met olie bijvult. Als u motorolie bijvult, moet u ervoor zorgen dat er enige afstand is tussen de vulinrichting en de vulopening in het klepdeksel, zoals is aangegeven in figuur 16. Hierdoor kan er tijdens het vullen lucht ontsnappen, zodat de olie niet overloopt en in de ontluichtingsinrichting terecht komt.



Figuur 16



Figuur 17

1. Peilstok
2. Dop van vulbuis

3. Plaats de peilstok terug.
4. Start de motor en laat deze 30 seconden stationair lopen. Zet daarna de motor af. Wacht 30 seconden en herhaal vervolgens stappen 2–3.

Belangrijk Controleer het oliepeil om de 8 bedrijfsuren of dagelijks. Ververs de olie en vervang het filter na de eerste 50 bedrijfsuren; ververs daarna de olie om de 50 bedrijfsuren en vervang het oliefilter om de 100 bedrijfsuren. De olie moet echter vaker worden vervangen als de machine in buitensporig stoffige of vuile omstandigheden wordt gebruikt.

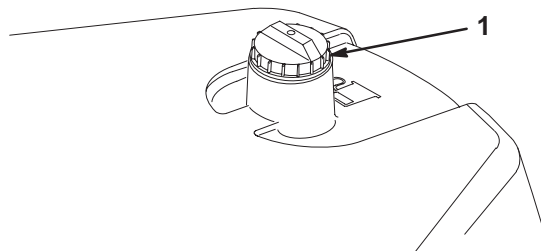
5. Plaats de vuldop en de peilstok weer stevig op hun plaats.

Brandstoftank vullen

De motor loopt op Nr. 2 dieselbrandstof.

De inhoud van de brandstoftank is ongeveer 22,7 liter.

1. Maak de omgeving van de dop van de brandstoftank schoon (Fig. 18).



Figuur 18

1. Dop van brandstoftank
2. Verwijder de dop van de brandstoftank.



Gevaar



In bepaalde omstandigheden zijn dieselbrandstof en brandstofdampen uiterst ontvlambaar en explosief. Brand of explosie van brandstof kan brandwonden of materiële schade veroorzaken.

- Gebruik een trechter of tuit; brandstof uitsluitend in de open lucht bij een afgezette of koude motor bijvullen. Eventueel gemorste brandstof opnemen.
- Vul de brandstoftank niet helemaal vol. Vul de brandstoftank tot maximaal 6 tot 13 mm vanaf de onderkant van de vulbuis. Deze ruimte in de tank is nodig voor het uitzetten van de brandstof.
- Rook nooit wanneer u met brandstof bezig bent en houd de brandstof weg van open vlammen of vonken.
- Bewaar brandstof in een schone, gesloten, veilige en goedgekeurde container.

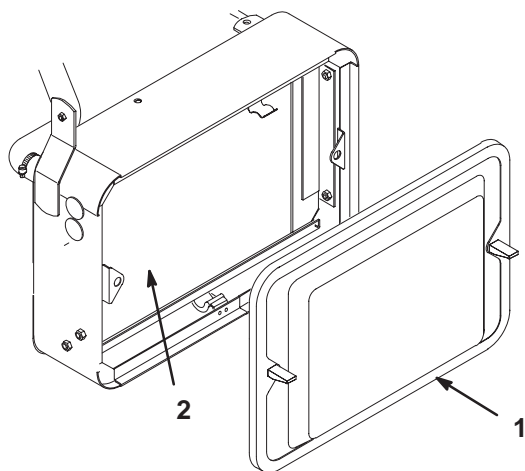
3. Vul de brandstoftank tot maximaal 6 tot 13 mm vanaf de onderkant van de vulbuis. **Niet te vol vullen.** Plaats daarna de dop terug.

4. Neem gemorste brandstof op.

Het koelsysteem reinigen

De inhoud van het koelsysteem is ongeveer 3,4 liter.

Verwijder dagelijks het vuil van het radiatorscherm en de radiator (Fig. 19). Dit moet u elk uur doen als u de machine in extreem stoffige en vuile omstandigheden gebruikt; zie Radiator en scherm reinigen, blz. 34.



Figuur 19

1. Radiatorscherm

2. Radiator

Het koelsysteem bevat een oplossing die half uit water, half uit permanente ethyleenglycol-antivries bestaat. Controleer elke dag vóór het starten van de motor het koelvloeistofpeil.



Voorzichtig

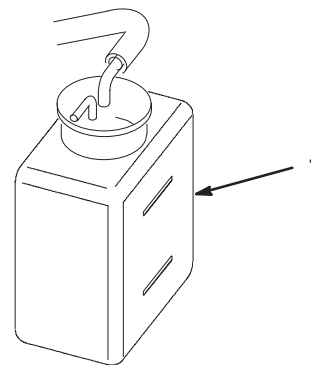


Als de motor heeft gelopen, kan de hete koelvloeistof, die onder druk staat, ontsnappen indien de radiator dop wordt verwijderd. Dit kan brandwonden veroorzaken.

- Verwijder de radiator dop nooit als de motor loopt.
- Gebruik een lap als u de radiator dop verwijdert en draai de dop langzaam open om de stoom te laten ontsnappen.

1. Parkeer de machine op een horizontaal oppervlak.

2. Controleer het koelvloeistofpeil (Fig. 20). De koelvloeistof moet tussen de twee strepen op de reservetank staan, als de motor koud is.



Figuur 20

1. Reservetank

3. Als het koelvloeistofpeil te laag is, verwijdert u de dop van de reservetank en vult u het koelsysteem bij met een oplossing die half uit water, half uit permanente ethyleenglycol-antivries bestaat. **Niet te vol vullen.**

4. Plaats de dop van de reservetank terug.

Onderhoud van het hydraulische systeem

Aanbevolen hydraulische vloeistof

Het hydraulische systeem is ontworpen voor gebruik met slijtagewerende hydraulische vloeistof. Het reservoir van de machine is in de fabriek gevuld met ongeveer 20,8 liter ISO VG 46/48 hydraulische vloeistof. **Controleer het peil van de hydraulische vloeistof voordat de motor voor het eerst wordt gestart, en vervolgens dagelijks.** Hieronder vindt u een lijst met geschikte hydraulische vloeistoffen.

Belangrijk Gebruik uitsluitend de gespecificeerde hydraulische vloeistoffen. Andere vloeistoffen kunnen schade aan het systeem veroorzaken.

Opmerking: Er is een rode kleurstof voor de vloeistof in het hydraulisch systeem verkrijgbaar in flesjes van 20 ml. Eén flesje is voldoende voor 17,6–26,4 liter hydraulische vloeistof. U kunt deze kleurstof bestellen bij een erkende Toro-dealer, Onderdeelnr. 44-2500. Wij adviseren de rode kleurstof niet te gebruiken voor biologisch afbreekbare vloeistof. Gebruik in plaats daarvan een kleurstof voor voedingsmiddelen.

Groep 1 Hydraulische Vloeistof (Gematigd klimaat, gemiddeld vermogen)

Opmerking: De vloeistofsoorten binnen deze groep zijn onderling gelijk.

ISO VG 46/68 multi-viscositeitsolie, slijtagewerende hydraulische vloeistof

Mobil	DTE 15M
Amoco	Rykon Premium ISO 46
Castrol	AWH 46
Conoco	Hydroclear AW MV46
Gulf	Harmony HVI 46 AW
Kendall	Hyken Golden MV SAE 5W-20
Pennzbell	AWX MV46
Phillips	Magnus A KV 5W-20
Shell	Tellus T 46
Sunoco	Sun Hyd. Olie 2105
Texaco	Rando HDZ 46

Universele Hydraulische Tractorolie

Mobil	Mobilfluid 424
Amoco	1000 Fluid
Chevron	Tractor Hydraulic Fluid
Conoco	Hydroclear Powertran
Esso	Hydraul
Gulf	Universal Tractor Fluid
Kendall	Hyken 052
Marathon	Marafuid Super HT
Pennzoil	Hydra-trans

Phillips	HG Fluid
Shell	Donax TD
76 Lubricants	Hydraulic/Tractor Fluid
Sunoco	TH Fluid
Texaco	TDH

Groep 2 Hydraulische Vloeistof (Heet klimaat – zwaar gebruik)

Opmerking: De vloeistofsoorten binnen deze groep zijn onderling gelijk.

ISO VG 68 slijtagewerende hydraulische vloeistof

Mobil	DTE 26
Amoco	Rykon AW No. 68
Castrol	AWS 68
Chevron	Hydraulic Oil AW ISO 68
Conoco	Hydroclear AW 68
Exxon	Nuto H 68
Gulf	Harmony 68AW
Kendall	Four Seasons AW 68
Marathon	ISO 68
Pennzbell	AW Hydraulic Oil 68
Phillips	Magnus A ISO 68
Shell	Tellus 68
76 Lubricants	AW 68
Sunoco	SunVis 868
Texaco	Rando HD 68

Belangrijk De vloeistoffen van Groep 1 worden aanbevolen voor gebruik bij omgevingstemperaturen tussen 0°C en 41°C. De ISO Type 46/48 vloeistof blijkt een optimale werking te geven bij een groot aantal temperatuursomstandigheden voor de gemiddelde gebruiker. De Universele Tractorvloeistoffen bieden desgewenst een vergelijkbare werking, met mogelijk een klein verlies aan effectiviteit bij hoge omgevingstemperaturen in vergelijking met Type 46/48 vloeistoffen.

De vloeistoffen van Groep 2 worden aanbevolen voor zwaar gebruik in hete klimaten met een omgevingstemperatuur tussen 18°C en 49°C. Gebruik bij lagere omgevingstemperaturen kan leiden tot moeilijk starten, zwaardere motorbelasting bij lage temperaturen, trage of niet functionerende plunjerkleppen bij lage temperaturen en een verhoogde filterdruk wegens de hogere viscositeit van deze vloeistoffen.

Opmerking: Wanneer u van de ene soort hydraulische vloeistof omschakelt naar de andere, dient u alle oude vloeistof uit het systeem te verwijderen, omdat sommige hydraulische vloeistoffen niet onderling gelijk zijn.

Groep 3 Hydraulische vloeistof (biologisch afbreekbaar)

ISO VG 32/46 slijtagewerende hydraulische vloeistof

Mobil	EAL 224H
-------	----------

Opmerking: Deze biologisch afbreekbare hydraulische vloeistof is niet uitwisselbaar met de vloeistoffen uit groep 1 of 2.

Opmerking: Een oliekoeler, Onderdeelnr. 104-7701, is vereist op de tractie-eenheid bij gebruik van biologisch afbreekbare vloeistof. De vloeistoftemperatuur mag niet hoger zijn dan 82°C.

Ongeacht de gebruikte soort hydraulische vloeistof moet een tractie-eenheid waarmee een fairway wordt gemaaid, of die wordt gebruikt bij hoge omgevingstemperaturen (tussen 18°C en 49°C), zijn uitgerust met een oliekoeler.

Opmerking: Biologisch afbreekbare vloeistof is verkrijgbaar in containers van 19 liter bij een erkende Toro-dealer. Onderdeelnr. 100-7674.

Opmerking: Wanneer u omschakelt van een standaard vloeistof naar een biologisch afbreekbaar type, dient u de door Mobil vastgestelde spoelingsprocedures te volgen. Neem voor verdere informatie contact op met uw plaatselijke Toro-dealer.

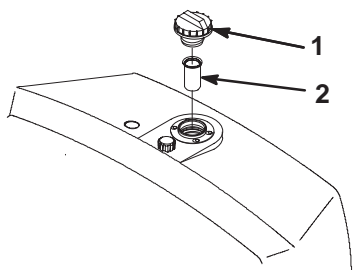
Hydraulische tank vullen

1. Plaats de machine op een horizontaal oppervlak. Laat de motor afkoelen zodat de vloeistof koud is.
2. Verwijder de dop van het reservoir en controleer het vloeistofpeil. De vloeistof moet tot aan de onderkant van het rooster in de vulbuis staan (Fig. 21).
3. Als het vloeistofpeil te laag is, vult u het reservoir langzaam bij totdat het peil de onderkant van het rooster bereikt. **Niet te vol vullen.**

Belangrijk Om verontreiniging van het systeem te voorkomen, moet u de bovenkant van een container met hydraulische vloeistof reinigen voordat u deze doorpikt. Zorg ervoor dat de tuit en de trechter schoon zijn.

4. Plaats de dop weer op het reservoir. Gemorste vloeistof opnemen.

Belangrijk Controleer het peil van de hydraulische vloeistof voordat de motor voor het eerst wordt gestart, en vervolgens dagelijks.



Figuur 21

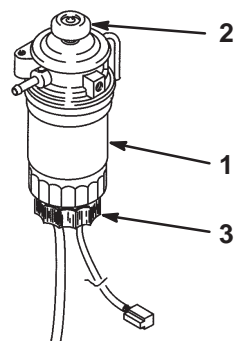
1. Dop van reservoir van hydraulische vloeistof
2. Rooster

Water aftappen uit brandstoffilter/waterafscheider

Voor elk gebruik of als het waarschuwingslampje gaat branden, moet u water aftappen dat zich heeft verzameld in het brandstoffilter/waterafscheider.

1. Plaats de machine op een horizontaal vlak en zet de motor af.
2. Plaats een opvangbak onder het brandstoffilter.
3. Open de aftappplug ongeveer één slag op het brandstoffilter/waterafscheider en laat het verzamelde water weglopen. Indien nodig, kunt u de voorpomp gebruiken om water af te tappen (Fig. 22). Draai de plug weer vast na het aftappen.
4. Start de motor en controleer of het waarschuwingslampje dooft. Controleer op lekkages.

Opmerking: Omdat het verzamelde water zal zijn gemengd met dieselbrandstof, moet u dit vanuit het brandstoffilter in een geschikte container laten lopen en volgens de voorschriften afvoeren.



Figuur 22

1. Brandstoffilter
2. Voorpomp
3. Aftapplug

Bandenspanning controleren

De banden worden in de fabriek opzettelijk te hard opgepompt. U moet daarom voor gebruik wat lucht laten ontsnappen om de luchtdruk te verminderen. De correcte bandenspanning is:

- Voorbanden: 55–83 kPa (8–12 psi)
- Achterband: 55–103 kPa (8–15 psi)

Contact tussen snijplaat en messenkooi controleren

Elke dag voordat u gaat maaien, moet u het contact tussen de snijplaat en de messenkooi controleren, ongeacht of de maaikwaliteit bij een eerdere maaibeurt aanvaardbaar is geweest. Er moet over de volle lengte een licht contact tussen de messenkooi en de snijplaat zijn; zie Contact tussen snijplaat en messenkooi afstellen in de Gebruikershandleiding voor Maaidekken.

Torsie van wielmoeren controleren

De torsie van de wielmoeren moet 95–122 Nm bedragen. Haal de moeren aan na 1–4 bedrijfsuren en nog eens na 10 bedrijfsuren. Haal de wielmoeren daarna om de 200 bedrijfsuren aan.



Waarschuwing



Als de wielmoeren niet steeds de juiste torsie hebben, kan dit leiden tot lichamelijk letsel.

De torsie van de wielmoeren moet 95–122 Nm bedragen. Haal de moeren aan na 1–4 bedrijfsuren en nog eens na 10 bedrijfsuren. Haal de wielmoeren daarna om de 200 bedrijfsuren aan.

Gebruiksaanwijzing

Veiligheid staat voorop

Lees aandachtig alle veiligheidsinstructies op blz. 3 tot en met 7. Met behulp van deze informatie kunt u voorkomen dat andere personen of uzelf letsel oplopen.

Wij adviseren u beschermende uitrusting te gebruiken, zoals een veiligheidsbril, gehoorbescherming, veiligheidsschoenen en een helm.



Voorzichtig



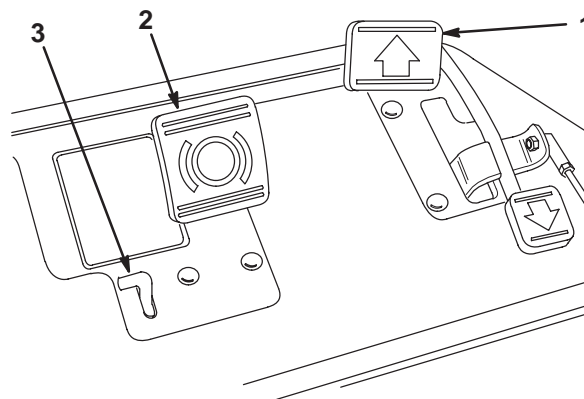
Deze machine stelt de bestuurder bloot aan geluidsniveaus van meer dan 85 dBA. Bij langdurige blootstelling kan dit leiden tot gehoorbeschadiging.

Draag gehoorbescherming als u deze machine gebruikt.

Bedieningsorganen

Tractiepedaal

Het tractiepedaal (Fig. 23) heeft drie functies: de machine vooruit en achteruit te laten rijden en tot stilstand brengen. U moet de bovenkant van het pedaal intrappen om vooruit te rijden en de onderkant van het pedaal om achteruit te rijden of bij het stoppen als u vooruitrijdt. Daarnaast kunt u het pedaal in de neutraalstand zetten om de machine te stoppen. Laat uw hiel niet op Achteruit rusten als u vooruitrijdt (Fig. 24).



Figuur 23

1. Tractiepedaal
2. Rempedaal

3. Parkeerremhendel



Figuur 24

Rempedaal

Het rempedaal (Fig. 23) bedient een mechanische trommelrem voor auto's op beide tractiewielen.

Parkeerremhendel

Trap het rempedaal in om het remsysteem in werking te stellen en met een druk op de kleine hendel (Fig. 23) worden de remmen vergrendeld in de parkeerstand. U schakelt de parkeerrem uit door het rempedaal in te trappen. Schakel altijd de parkeerrem in als u de machine verlaat.

Gashendel

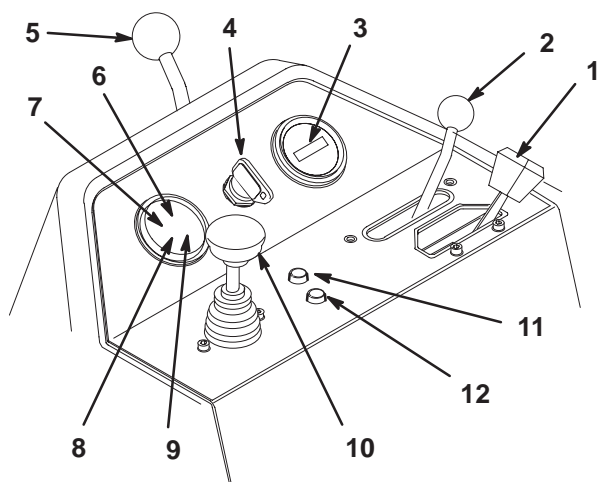
De gashendel (Fig. 25) biedt de bestuurder de mogelijkheid het toerental van de motor te regelen. U verhoogt het toerental van de motor door de gashendel naar Snel te bewegen; u verlaagt het toerental van de motor door de gashendel naar Langzaam te bewegen. De rijnsnelheden zijn als volgt:

- 3,2 tot 8 km per uur, maaisnelheid in Vooruit
- 14,1 km per uur, maximale transportsnelheid
- 4,0 km per uur, snelheid in Achteruit

Schakelhendel

De schakelhendel (Fig. 25) heeft twee tractiestanden plus een neutraalstand. U kunt van maaien naar transport en van transport naar maaien schakelen (niet naar de neutraalstand) als de machine in beweging is. De machine zal geen schade oplopen.

- Achterste stand – Neutraalstand en wetten
- Middelste stand – Maaien
- Voorste stand – Transport



Figuur 25

- | | |
|---|---|
| 1. Gashendel | 9. Indicatielampje van gloeibougies |
| 2. Schakelhendel | 10. Bedieningshendel van hefinrichting (voor opheffen/neerlaten van maaidekken) |
| 3. Urenteller | 11. Temperatuurnulstelknop |
| 4. Contactschakelaar | 12. Indicatielampje water in brandstof |
| 5. Vergrendelingshendel van stuurstangarm | |
| 6. Koelvloeistoftemperatuur-lampje | |
| 7. Oliedruklampje | |
| 8. Waarschuwingslampje van accu | |

Urenteller

De urenteller (Fig. 25) toont het aantal uren dat de machine in bedrijf is geweest. De urenteller gaat lopen als de contactschakelaar op Aan staat.

Contactschakelaar

Steek het sleuteltje in het contact (Fig. 25) en draai dit zo ver mogelijk naar rechts op Start om de motor te starten. Laat het sleuteltje direct los als de motor start; het sleuteltje komt automatisch op Aan. Draai het contact-sleuteltje naar links op Uit om de motor af te zetten.

Vergrendelingshendel voor stuurarmstang

Draai de hendel (Fig. 25) naar achteren om de stuurstangarm te verstellen, hoger of lager te zetten overeenkomstig de wensen van de bestuurder en draai daarna de hendel naar voren om de stuurstangarm in de gekozen stand te vergrendelen.

Koelvloeistoftemperatuurlampje

Het koelvloeistoftemperatuurlampje (Fig. 25) gaat branden en de motor slaat automatisch af als de temperatuur van de koelvloeistof te hoog wordt.

Indicatielampje voor water in brandstof

Dit lampje (Fig. 25) gaat branden als er water in de brandstof is.

Belangrijk Het water moet uit het brandstoffilter/waterafscheider worden verwijderd om schade aan de motor te voorkomen; zie Water aftappen uit brandstoffilter/waterafscheider, blz. 22.

Temperatuurnulstelknop

Indien de motor als gevolg van oververhitting afslaat, moet u de temperatuurnulstelknop (Fig. 25) indrukken en ingedrukt houden totdat de machine naar een veilige plek kan worden gebracht om af te koelen.

Opmerking: Als u de temperatuurnulstelknop gebruikt, moet u deze voortdurend ingedrukt houden om te kunnen werken. U mag de knop niet langdurig gebruiken.

Indicatielampje van gloeibougies

Als dit lampje (Fig. 25) gaat branden, zijn de gloeibougies in werking.

Waarschuwingslampje van accu

Dit lampje (Fig. 25) gaat branden als de accuspanning laag is.

Oliedruklampje

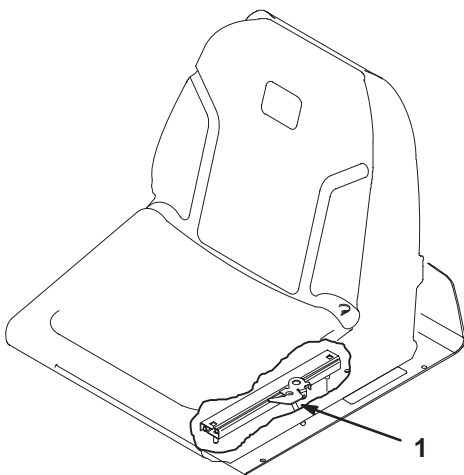
Het oliedruklampje (Fig. 25) gaat branden als de motoroliedruk gevaarlijk laag is.

Bedieningshendel van hefinrichting (voor opheffen/neeerlaten van maaidekken)

Als u de hendel (Fig. 25) tijdens het gebruik naar voren beweegt, laat u de maaidekken neer en start u de messenkooien. Om de messenkooien tot stilstand te brengen en de maaidekken op te heffen, moet u de hendel naar achteren trekken. Tijdens het maaien kunt u de messenkooien tot stilstand brengen door de hendel eventjes naar achteren te trekken en dan los te laten. U stelt de messenkooien weer in werking door de hendel naar voren te bewegen.

Instelhendel bestuurdersstoel

Met deze hendel op de linkerkant van de stoel (Fig. 26) kunt u de stoel ongeveer 18 cm naar voren en naar achteren schuiven.

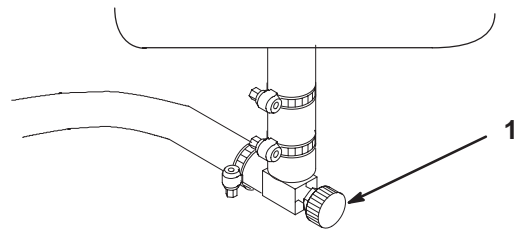


Figuur 26

1. Instelhendel bestuurdersstoel

Brandstofafsluitkleppen

Sluit de brandstofafsluitklep onder de tank (Fig. 27) als u de machine stalt.



Figuur 27

1. Brandstofafsluitklep (onder brandstoftank)

Inrijperiode

Voor de inrijperiode is 8 uur maaien genoeg.

Aangezien de eerste bedrijfsuren van cruciaal belang zijn voor de betrouwbaarheid van de machine in de toekomst, moet u de werking en de prestaties van de machine scherp in het oog houden zodat kleine gebreken die later grote problemen kunnen veroorzaken, worden opgemerkt en verholpen. Controleer de machine tijdens de inrijperiode veelvuldig op olieklekken, losse bevestigingen of andere gebreken.

Om ervoor te zorgen dat het remsysteem optimaal functioneert, moet u de remmen gebruiksklaar maken (inrijden) voordat u de machine gaat gebruiken. Om de remmen gebruiksklaar te maken, moet u de machine op maaisnelheid laten rijden en stevig remmen totdat de remmen heet zijn., zoals blijkt uit hun geur. Na de inrijprocedure zullen de remmen misschien moeten worden afgesteld; zie Remmen afstellen, blz. 36.

Starten en stoppen van de motor

Starten

Belangrijk Het brandstofsysteem moet misschien worden ontluicht indien zich één van de volgende situaties heeft voorgedaan.

- Eerste keer starten van een nieuwe motor.
- De motor is gestopt omdat de brandstof op was.
- Er zijn onderhoudswerkzaamheden uitgevoerd aan onderdelen van het brandstofsysteem; bijvoorbeeld nieuw filter gemonteerd, enz.

Zie Het brandstofsysteem ontluichten, blz. 26.

Belangrijk Gebruik geen ether of andere soorten startvloeistof.

1. Controleer of de parkeerrem in werking is gesteld, de hefinrichting van de maaidekken is uitgeschakeld en de schakelhendel in de neutraalstand staat.
2. Haal uw voet van het tractiepedaal en let erop dat het pedaal in de neutraalstand staat.
3. Zet de gashendel op vol gas.
4. Steek het sleuteltje in het contact en draai dit op Aan. Laat het sleuteltje op Aan staan totdat het indicatie-lampje van de gloeibougies dooft (na ongeveer 6 seconden).
5. Draai het contactsleuteltje onmiddellijk op Start. Laat het sleuteltje los als de motor start en laat dit weer terugkeren naar Aan. Zet de gashendel op Langzaam.

Belangrijk Om te voorkomen dat de startmotor oververhit raakt, mag u de startmotor niet langer dan 10 seconden in werking stellen. Als u de motor 10 seconden achtereen hebt gestart, moet u 60 seconden wachten voordat u een nieuwe startpoging doet.

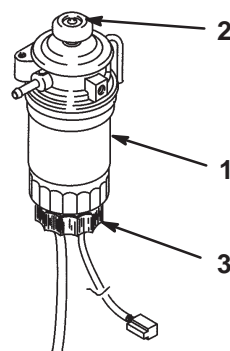
6. Als de motor voor de eerste keer wordt gestart of de motor een revisiebeurt heeft gehad, moet u de machine een of twee minuten in de vooruit- en de achteruitstand laten werken. Draai het stuurwiel naar links en naar rechts om de stuurreacties te controleren. Zet daarna de motor af (zie Starten en Stoppen van de motor, blz. 26) en wacht totdat alle bewegende onderdelen tot stilstand zijn gekomen. Controleren op olielekken, loszittende onderdelen en andere zichtbare gebreken.

Stoppen

1. Zet de gashendel op Langzaam, schakel de bediening van de hefinrichting uit en zet de schakelhendel in de neutraalstand.
2. Draai het sleuteltje op Uit om de motor af te zetten. Verwijder het sleuteltje uit het contact om te voorkomen dat de motor per ongeluk start.
3. Sluit de brandstofafsluitkleppen voordat u de machine stalt.

Het brandstofsysteem ontluichten

1. Plaats de machine op een horizontaal oppervlak. Zorg ervoor dat de brandstoftank minstens half vol is.
2. Druk op de knop van de voorpomp boven op het brandstoffilter totdat u weerstand voelt (Fig. 28).



Figuur 28

1. Brandstoffilter
2. Voorpomp
3. Aftapplug

3. Start de motor en houd de knop ingedrukt totdat de motor soepel loopt.

Veiligheidssysteem testen

 **Voorzichtig** 

Niet-aangesloten of beschadigde interlockschakelaars kunnen onverwachte gevolgen hebben op de werking van de machine. Dit kan lichamelijk letsel veroorzaken.

- **Laat de interlockschakelaars ongemoeid.**
- **Controleer elke dag de werking van de interlockschakelaars en vervang beschadigde schakelaars voordat u de machine weer in gebruik neemt.**
- **Vervang schakelaars om de twee jaar ongeacht of ze wel of niet naar behoren functioneren.**

Het veiligheidssysteem is bedoeld om te voorkomen dat de machine wordt gebruikt wanneer er een kans op letsel voor de bestuurder of schade voor de machine bestaat.

Het veiligheidssysteem zorgt ervoor dat de motor uitsluitend start wanneer:

- Het tractiepedaal in de neutraalstand staat.
- De schakelhendel in de neutraalstand staat.

Het veiligheidssysteem zorgt ervoor dat de motor uitsluitend in beweging komt wanneer:

- De parkeerrem buiten werking is gesteld.
- De bestuurder op de bestuurdersstoel zit.
- De schakelhendel in de Maai- of Transportstand staat.

Het veiligheidssysteem zorgt ervoor dat de messenkooien uitsluitend draaien als de schakelhendel in de Maai-stand staat.

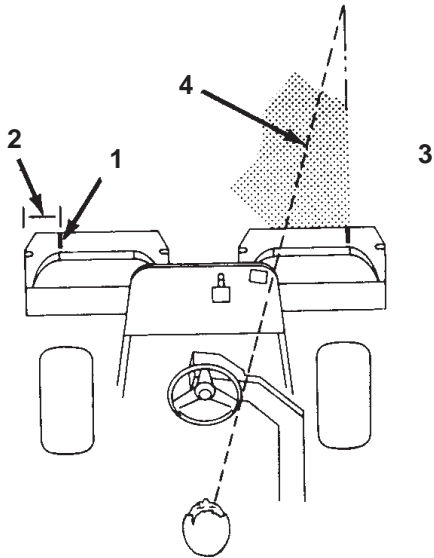
Voer elke dag de volgende controles uit om er zeker van te zijn dat het veiligheidssysteem naar behoren werkt.

1. Neem plaats op de bestuurdersstoel, trap het tractiepedaal in de neutraalstand, zet de schakelhendel in de neutraalstand en stel de parkeerrem in werking. Probeer het tractiepedaal in te trappen. Als u het pedaal niet kunt intrappen, betekent dit dat het veiligheidssysteem naar behoren werkt. Verhelp het probleem als het systeem niet naar behoren werkt.
2. Neem plaats op de bestuurdersstoel, trap het tractiepedaal in de neutraalstand, zet de schakelhendel in de neutraalstand en stel de parkeerrem in werking. Zet de schakelhendel in de Maai- of Transportstand en probeer de motor te starten. Als de motor niet start, betekent dit dat het veiligheidssysteem naar behoren werkt. Verhelp het probleem als het systeem niet naar behoren werkt.
3. Neem plaats op de bestuurdersstoel, trap het tractiepedaal in de neutraalstand, zet de schakelhendel in de neutraalstand en stel de parkeerrem in werking. Start de motor en zet de schakelhendel in de Maai- of Transportstand. Als de motor afslaat, betekent dit dat het veiligheidssysteem naar behoren werkt. Verhelp het probleem als het systeem niet naar behoren werkt.
4. Neem plaats op de bestuurdersstoel, trap het tractiepedaal in de neutraalstand, zet de schakelhendel in de neutraalstand en stel de parkeerrem in werking. Start de motor. Zet de parkeerrem vrij, zet de schakelhendel in de Maai-stand en kom overeind uit de bestuurdersstoel. Als de motor afslaat, betekent dit dat het veiligheidssysteem naar behoren werkt. Verhelp het probleem als het systeem niet naar behoren werkt.
5. Neem plaats op de bestuurdersstoel, trap het tractiepedaal in de neutraalstand, zet de schakelhendel in de neutraalstand en stel de parkeerrem in werking. Start de motor. Beweeg de bedieningshendel van de hefinrichting naar voren om de maaidekken neer te laten. De maaidekken moeten zakken maar mogen niet gaan draaien. Als dit wel het geval is, werkt het veiligheidssysteem niet naar behoren. Verhelp het probleem.

De machine gebruiksklaar maken

Om de machine uit te lijnen voor opeenvolgende maaibanen, adviseren wij deze procedure voor de manden van maaidekken Nr. 2 en Nr. 3 uit voeren:

1. Zorg ervoor dat er een ruimte van ongeveer 12,7 cm vanaf de buitenrand van elke mand is (Fig. 29).
2. Bevestig een strook witte tape of zet een streep op elke mand, die evenwijdig loopt aan de buitenrand van elke mand (Fig. 29).



Figuur 29

1. Markeringsstrook
2. Ongeveer 13 cm
3. Maai het gras aan de rechterkant
4. Blijf u richten op een punt op 1,8–3 m vóór de machine.

Oefenperiode

Voordat u met de machine greens gaat maaien, dient u zich op een vrij terrein te oefenen in het starten en stoppen, opheffen en neerlaten van de maaidekken, draaien, enz. In deze oefenperiode kunt u zich vertrouwd maken met de bediening en de werking van de machine.

Voor het maaien

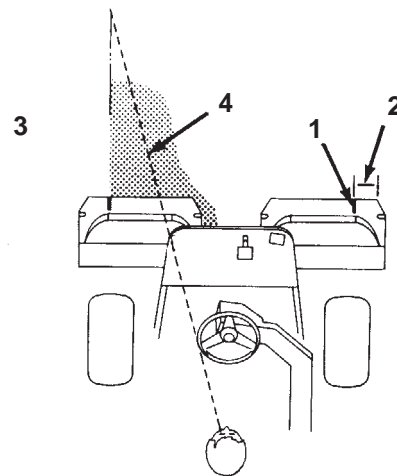
Controleer of er rommel op de green ligt, verwijder de flag van de cup, en bepaal in welke richting u het beste kunt maaien. Ga hierbij uit van de voorgaande maai-richting. Maai altijd in een andere maaipatroon dan het vorige, zodat de grassprietten minder snel plat gaan liggen en daardoor moeilijker tussen de messen van de messenkooi en de snijplaat kunnen komen.

Wijze van maaien

1. Rij naar de green met de schakelhendel in de Maaistand en de gashendel op vol gas. Begin aan een kant van de green zodat u kunt maaien in banen. Dit beperkt de compactie tot een minimum en zorgt voor een verzorgd en aantrekkelijk maaipatroon op de greens.
2. Beweeg de bedieningshendel van de hefinrichting naar voren als de voorste rand van de grasmanden over de buitenrand van de green komt. Hiermee laat u de maaidekken neer op de grasmat en start u de messenkooien.

Belangrijk U moet eraan wennen dat het Nr. 1 maaidek een vertraging heeft als deze wordt neergelaten en opgeheven, en daarom moet u zich oefenen de timing te verkrijgen die nodig is om het maaien van overgebleven gras tot het minimum te beperken.

3. Zorg ervoor dat een nieuwe maaibaan de vorige maaibaan zo weinig mogelijk overlapt. Om ervoor te zorgen dat u de green in een rechte lijn maait en de machine op een gelijke afstand van de rand van de vorige maaibaan blijft, moet u uitgaan van een denkbeeldige zichtlijn, ongeveer 1,8 tot 3 m vóór de machine tot de rand van het ongemaaide deel van de green (Fig. 30). Sommige bestuurders vinden het handig de buitenrand van het stuurwiel deel te laten uitmaken van de zichtlijn; d.w.z. de rand van het stuurwiel in een rechte lijn te houden ten opzichte van een punt dat altijd op dezelfde afstand van de voorkant van de machine blijft.



Figuur 30

1. Markeringsstrook
2. Ongeveer 13 cm
3. Maai het gras aan de rechterkant
4. Blijf u richten op een punt op 1,8–3 m vóór de machine.

- Als de voorkant van de manden over de rand van de green komen, moet u de bedieningshendel van de hefinrichting naar achteren bewegen. Hiermee brengt u de messenkooien tot stilstand en heft u de maaidekken op. De timing van deze procedure is belangrijk om te voorkomen dat de maaidekken het aangrenzende terrein maaien. Het is echter raadzaam een zo groot mogelijk deel van de green te maaien om de hoeveelheid gras langs de buitenrand dat nog moet worden gemaakt, tot het minimum te beperken.
- U kunt de werktijd bekorten en de machine eenvoudig voor de volgende maaibaan opstellen door de machine een ogenblik in de tegenovergestelde richting te draaien en daarna in de richting van het ongemaaide deel; d.w.z. als u naar rechts wilt draaien, draait u eerst iets naar links en dan naar rechts. Op deze manier kunt u de machine sneller richten voor de volgende maaibaan. Volg dezelfde procedure als u in de andere richting draait. Het is verstandig een draaiing zo kort mogelijk te maken. Maak echter bij warm weer een ruimere boog om het gras zo min mogelijk te beschadigen.

Belangrijk U mag de machine nooit tot stilstand brengen op een green terwijl de messenkooien van het maaidek draaien, omdat hierdoor de green kan worden beschadigd. Laat de machine ook niet stoppen op een natte green omdat de wielen van de machine dan sporen of afdrucken kunnen achterlaten.

- Maak het werk af door de buitenste rand van de green te maaien. Zorg ervoor dat u in een andere richting maait dan de voorgaande keer. Let altijd op het weer en de greenomstandigheden en zorg ervoor dat u in een andere richting maait dan de voorgaande keer. Plaats de flag terug.

Opmerking: Als de buitenranden van de green zijn gemaaid, moet u de bedieningshendel van de hefinrichting eventjes naar achteren bewegen om de messen kooien uit te schakelen zonder ze op te heffen. Blijf vooruitrijden totdat de messenkooien niet meer draaien. Rij daarna van de green af en hef de messenkooien op (dit voorkomt dat er gras op de green valt terwijl u de messenkooien opheft).

- Verwijder al het maaisel uit de grasmanden voordat u de machine naar het volgende green rijdt. Zwaar en vochtig maaisel vormt een overmatige belasting van de manden en voegt onnodig gewicht toe aan de machine, waardoor de motor, het hydraulische systeem, de remmen, enz. zwaarder worden belast.

Transport

Zorg ervoor dat de maaidekken volledig zijn opgeheven. Zet de schakelhendel in de Transportstand. Gebruik de remmen om de machine langzamer te laten rijden als u een steile helling afrijdt om te voorkomen dat u de macht over het stuur verliest. Verminder altijd uw snelheid als u oneffen terrein nadert, en rij voorzichtig in sterk golvend

gebied. Zorg ervoor dat u vertrouwd raakt met de breedte van het voertuig. Probeer niet tussen objecten te rijden die dicht bij elkaar staan, teneinde dure schade en uitvaltijd te voorkomen.

Inspectie en reiniging na het maaien

Als u klaar bent met maaien, moet u de machine grondig schoonspoelen met een tuinslang zonder spuitmond, zodat bij een te hoge waterdruk de afdichtingen en lagers niet worden beschadigd en verontreinigd raken. **Was nooit een hete motor of elektrische aansluitingen met water.**

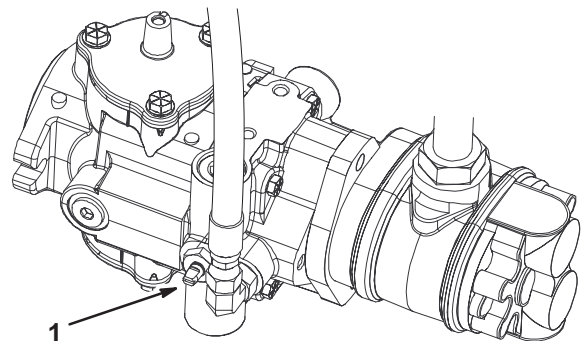
Na reiniging verdient het aanbeveling de machine te controleren op eventuele lekken in het hydraulische systeem, beschadiging of slijtage van de hydraulische en mechanische onderdelen. Voorts moet u controleren of de messen van de maaidekken scherp genoeg zijn. Smeer verder het maai- en hefpedaal met SAE 30 olie of een sproeiemeermiddel om corrosie te voorkomen en ervoor te zorgen dat de machine tot tevredenheid blijft werken als u deze de volgende keer gebruikt.

De tractie-eenheid slepen

In noodgevallen kan de machine over een korte afstand worden gesleept (minder dan 0,4 km). Toro adviseert echter hiervan geen standaard procedure te maken.

Belangrijk U mag de machine niet sneller dan 3–5 km per uur slepen omdat hierdoor het aandrijfsysteem kan worden beschadigd. Als de machine over een grote afstand moet worden verplaatst, moet u deze vervoeren op een vrachtwagen of een aanhanger.

- Ga naar de omloopklep op de pomp en draai deze zodat de gleuf verticaal staat (Fig. 31).



Figuur 31

- Omloopklep – Gleuf getoond in gesloten (horizontale) positie
- Voordat u de motor start, moet u de omloopklep sluiten door deze zo te draaien dat de gleuf horizontaal staat (Fig. 31). U mag de motor niet starten als de klep open is.

Onderhoud

Opmerking: Bepaal vanuit de normale bedieningspositie de linker- en rechterzijde van de machine.

Aanbevolen onderhoudsschema

Onderhoudsinterval	Onderhoudsprocedure
Na de eerste 8 bedrijfsuren	<ul style="list-style-type: none">• Motorolie verversen.• Spanning van de riem van ventilator en wisselstroomdynamo controleren.• Motoroliefilter vervangen.
Na de eerste 50 bedrijfsuren	<ul style="list-style-type: none">• Hydraulische filter vervangen.• Motortoerental controleren (stationair en op vol gas).
Om de 50 bedrijfsuren	<ul style="list-style-type: none">• Accuzuur controleren.• Aansluitingen van de accukabels controleren.• Luchtfilter reinigen.• Vet in alle smeernippels spuiten.• Motorolie verversen.• Spanning van de riem van ventilator en wisselstroomdynamo controleren.
Om de 100 bedrijfsuren	<ul style="list-style-type: none">• Motoroliefilter vervangen.
Om de 200 bedrijfsuren	<ul style="list-style-type: none">• Het luchtfilterelement vervangen.• Wielmoeren aandraaien.
Om de 800 bedrijfsuren	<ul style="list-style-type: none">• Hydraulische olie verversen.• Hydraulische filter vervangen.• Motortoerental controleren (stationair en op vol gas).• Brandstoffilter/waterafscheider vervangen.
Om de 2000 bedrijfsuren of 2 jaar	<ul style="list-style-type: none">• Loszittende slangen vervangen.• Veiligheidsschakelaars vervangen.• Brandstoftank aftappen en schoonspoelen.• Hydraulische tank aftappen en schoonspoelen.• Koelsysteem aftappen en schoonspoelen.

Belangrijk Zie de gebruikershandleiding van de motor voor verdere onderhoudsprocedures.



Voorzichtig



Als u het sleuteltje in het contact laat, bestaat de kans dat iemand de motor per ongeluk start waardoor u of andere omstanders ernstig letsel kunnen oplopen.

Haal het sleuteltje uit het contact en maak de bougiekabel los voordat u onderhoudswerkzaamheden uitvoert aan het voertuig. Druk de kabel opzij, zodat deze niet onbedoeld contact kan maken met de bougie.

Controlelijst Dagelijks Onderhoud

Gelieve deze pagina te kopiëren ten behoeve van gebruik bij routinecontroles.

Gecontroleerde item	Voor week van:						
	Ma.	Di.	Wo.	Do.	Vr.	Za.	Zo.
Werking van veiligheidssysteem controleren.							
Werking van instrumenten controleren.							
Werking van de remmen controleren.							
Brandstoffilter/waterafscheider controleren.							
Brandstofpeil controleren.							
Motoroliepeil controleren.							
Radiator en scherm reinigen.							
Luchtfilter controleren.							
Controleren of motor ongewone geluiden maakt.							
Hydraulische slangen en leidingen op schade controleren.							
Controleren op lekkages.							
De bandenspanning controleren.							
Afstelling van contact tussen snijplaat en messenkooi controleren.							
Maaihoopte-instelling controleren.							
Vet in alle smeernippels spuiten. ¹							
Tractiemechanisme en remsysteem smeren.							
Beschadigde lak bijwerken.							

¹Onmiddellijk na elke wasbeurt, ongeacht de voorgeschreven interval

Aantekening voor speciale aandachtsgebieden:

Controle uitgevoerd door:		
Item	Datum	Informatie
1		
2		
3		
4		
5		
6		
7		
8		
9		
10		
11		
12		
13		

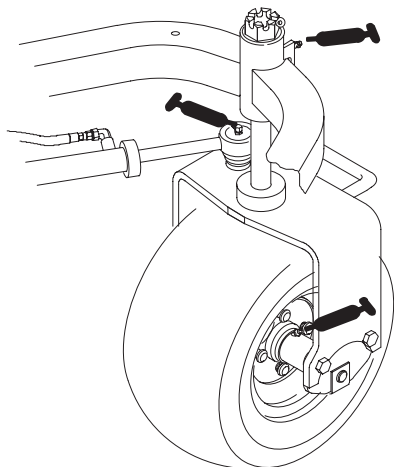
Smering

De tractie-eenheid is voorzien van smeernippels die regelmatig moeten worden gesmeerd met Nr. 2 Smeervet voor algemene doeleinden op lithiumbasis. Als de machine in normale omstandigheden wordt gebruikt, moet u alle lagers en lagerbussen om de 50 bedrijfsuren smeren. U moet direct **na elke** wasbeurt vet in de smeernippels spuiten, ongeacht de voorgeschreven interval.

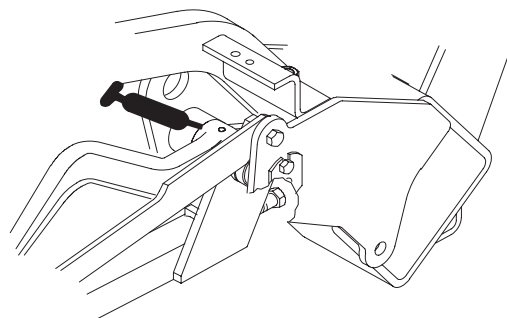
De volgende lagers en lagerbussen van de tractie-eenheid moeten worden gesmeerd:

- Naaf van achterwiel (1)
 - Lager van zwenkwiel (1)
 - Stuurcilinders (2) (Fig. 32)
 - Hefarmen (3) (Fig. 33)
 - Draaipunt van tractiepedaal (1) (Fig. 34)
1. Veeg de smeernippel schoon zodat er geen ongerechtigheden kunnen binnendringen in het lager of de lagerbus.
 2. Pomp vet in het lager of de lagerbus.
 3. Veeg overtollig vet af.
 4. Smeer vet op de gleufas van de motor van de messenkooi en de hefarm als het maaidek wordt verwijderd voor een onderhoudsbeurt.
 5. Spuit elke dag een paar druppels SAE 30 motorolie of een sproeismeermiddel (WD 40) op alle draaipunten na ze gereinigd te hebben.

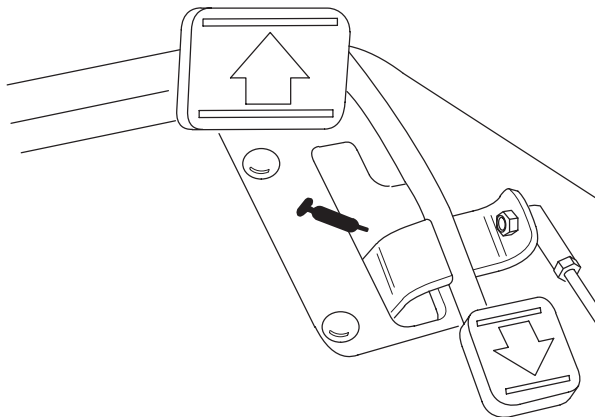
Opmerking: Zie Gebruikershandleiding voor Maaidekken voor smering van maaidekken.



Figuur 32



Figuur 33



Figuur 34

Luchtfilter

Onderhoudsinterval/Specificatie

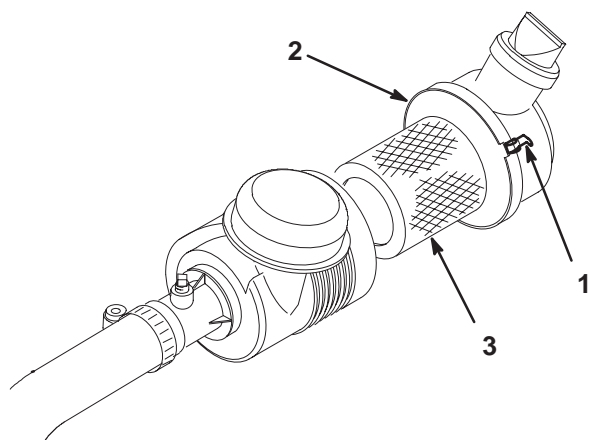
Controleer het luchtfilterhuis op beschadigingen die een luchttek zouden kunnen veroorzaken. Vervang een beschadigd luchtfilterhuis.

Geef het luchtfilter om de 200 bedrijfsuren een onderhoudsbeurt.

Opmerking: Het luchtfilter moet vaker een onderhoudsbeurt krijgen als de machine wordt gebruikt in buitengewoon stoffige of zanderige omstandigheden.

Het filterelement verwijderen

1. Maak de sluitingen los waarmee het deksel van het luchtfilter is bevestigd aan het luchtfilterhuis (Fig. 35). Verwijder het deksel van het luchtfilterhuis. Reinig de binnenkant van het luchtfilterdeksel.



Figuur 35

- | | |
|-----------------------------------|------------|
| 1. Sluitingen van het luchtfilter | 2. Stofkap |
| | 3. Filter |
-
2. Schuif het filter voorzichtig uit het luchtfilterhuis om zo weinig mogelijk stof te verplaatsen. Zorg ervoor dat u niet met het filter tegen het luchtfilterhuis stoot.
 3. Controleer het filter en gooi dit weg als het beschadigd is. Een beschadigd filter mag niet worden gewassen of opnieuw worden gebruikt.

Het filterelement reinigen

1. Wassen:
 - A. Maak een oplossing van filterreiniger en water en laat het filter hierin ongeveer 15 minuten weken; raadpleeg de instructies op de verpakking van de filterreiniger voor volledige informatie.
 - B. Nadat u het filter 15 minuten heeft laten weken, spoelt u dit om met schoon water. Om te voorkomen dat het filterelement wordt beschadigd, mag de maximale waterdruk niet hoger zijn dan 276 kPa (40 psi). Als u het filter omspoelt, moet u beginnen aan de schone kant en naar de vuile kant toe werken.

2. Persluchtmethode:

- A. Blaas perslucht van binnen naar buiten door het droge filterelement. Houd de spuitmond van de luchtslang minstens 6 cm van het filter en beweeg de spuitmond op en neer terwijl u het filterelement ronddraait.

Belangrijk Om beschadiging van het filterelement te voorkomen, mag de luchtdruk niet hoger zijn dan 689 kPa (100 psi).

- B. Inspecteer het filter op gaten en scheuren door het filter tegen een felle lichtbron te houden en er doorheen te kijken.

Het filterelement monteren

1. Inspecteer het nieuwe filter op transportschade. Controleer het uiteinde van het filter dat moet aansluiten.

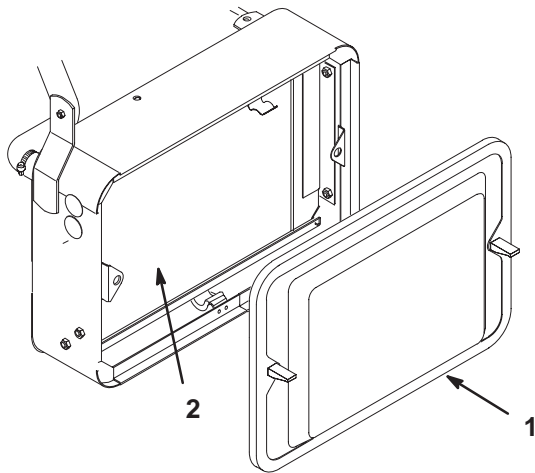
Belangrijk Een beschadigd filter mag niet worden gemonteerd.

2. Plaats het nieuwe filter in het luchtfilterhuis. Zorg ervoor dat het filter goed afsluit door de buitenring van het filter aan te drukken tijdens het plaatsen. Druk niet op het flexibele midden van het filter.
3. Plaats het deksel terug en maak de sluitingen vast (Fig. 35).

Radiator en scherm reinigen

Het radiatorscherm en de radiator moeten vrij van rommel worden gehouden om te voorkomen dat het systeem oververhit raakt. Controleer en reinig het scherm en de radiator elke dag of indien nodig elk uur. Reinig ze vaker als in stoffige, vuile omstandigheden wordt gemaaid.

1. Verwijder het radiatorscherm (Fig. 36).
2. Reinig de radiator met perslucht. Doet dit vanaf de ventilatorzijde van de radiator.



Figuur 36

1. Radiatorscherm 2. Radiator

3. Reinig en monteer het scherm.

Motorolie

Onderhoudsinterval/Specificatie

Olie verversen

- Na de eerste 8 bedrijfsuren
- Om de 50 bedrijfsuren

Opmerking: Ververs de olie vaker als de machine in zeer stoffige of zanderige omstandigheden wordt gebruikt.

Olie verversen en filter vervangen

1. Verwijder de aftapplug en laat de olie in een opvangbak lopen. Als er geen olie meer naar buiten stroomt, plaatst u de aftapplug terug.
2. Verwijder het olieliefilter. Smeer een dun laagje schone olie op de pakking van het filter.

3. Draai het filter met de hand vast totdat de pakking contact maakt met het filtertussenstuk. Draai het filter vervolgens nog eens een 1/2 tot 3/4 slag. **Niet te vast draaien.**
4. Vul het carter bij met olie; zie Motoroliepeil controleren, blz. 19.
5. U moet de vloeistof op de juiste wijze afvoeren.

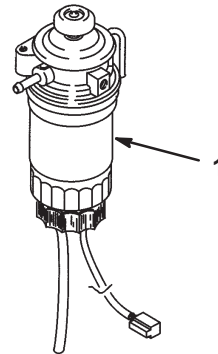
Brandstoffilter/waterafscheider

Onderhoudsinterval/Specificatie

Vervang het filterelement om de 800 bedrijfsuren.

Onderhoud van het filter

1. Reinig de omgeving van de plaats waar de filterbus wordt gemonteerd (Fig. 37).
2. Maak de sensorkabel los en verwijder de aftapplug.
3. Verwijder de filterbus en reinig de plaats waar deze wordt gemonteerd.



Figuur 37

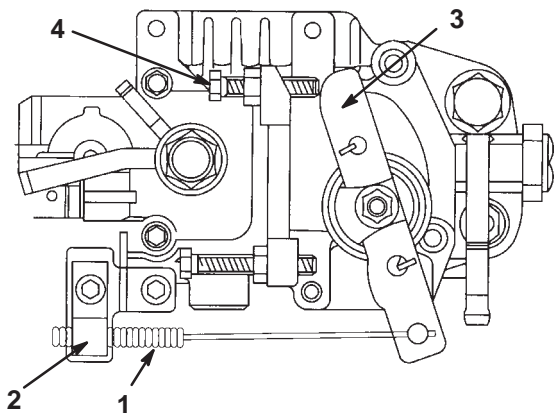
1. Brandstoffilter/waterafscheider

4. Smeer schone olie op de pakking van de filterbus.
5. Monteer de filterbus met de hand totdat de pakking contact maakt en draai de filterbus vervolgens nog 1/3 slag.
6. Plaats de aftapplug met een nieuwe O-ring. Sluit de sensorkabel aan.
7. Druk op de voedingsplunjer totdat u weerstand voelt.
8. Start de motor en controleer op olielekkages.

De gashendel afstellen

Een goed werkende gasklep is afhankelijk van een correcte afstelling van de gashendel. Controleer of de gashendel goed werkt.

1. Zet de gashendel op Langzaam (Fig. 38).



Figuur 38

- | | |
|-----------------------|---|
| 1. Gaskabel | 4. Regelschroef voor stationair toerental |
| 2. Kabelklem | |
| 3. Rijsnelheidshendel | |

2. Draai de kabelklemschroef los waarmee de kabel is bevestigd aan de motor (Fig. 38).
3. Beweeg de kabel totdat de rijsnelheidshendel contact maakt met de schroef voor de afstelling van het stationair toerental (Fig. 38).
4. Draai de kabelklemschroef aan en controleer het toerental van de motor.

Stationair toerental afstellen

1. Zet de gashendel op Langzaam (Fig. 38).
2. Draai de borgmoer op de schroef voor de afstelling van het stationair toerental los (Fig. 38).
3. Draai aan de schroef totdat het toerental 1500 tpm bedraagt.
4. Zet de borgmoer vast.

Hydraulische vloeistof

Onderhoudsinterval/Specificatie

Ververs de hydraulische vloeistof om de 800 bedrijfsuren.

Als de vloeistof verontreinigd raakt, moet u contact opnemen met uw plaatselijke TORO-dealer omdat het systeem dient te worden schoongespoeld. Verontreinigde hydraulische vloeistof ziet er in vergelijking met schone vloeistof melkachtig of zwart uit.

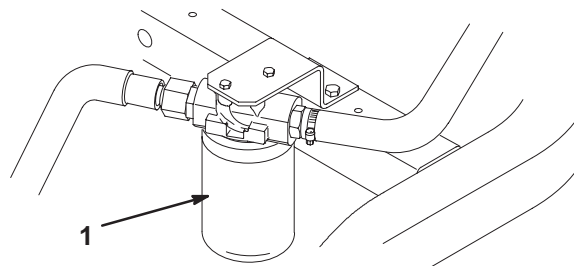
Hydraulisch filter vervangen:

- Na de eerste 50 bedrijfsuren
- Om de 800 bedrijfsuren

Hydraulische vloeistof verversen en filter vervangen

1. Reinig de omgeving van de plaats waar het filter wordt gemonteerd (Fig. 39). Plaats een opvangbak onder het filter en verwijder het filter.

Opmerking: Als de vloeistof niet wordt afgetapt, moet u de hydraulische leiding die naar het filter loopt, losmaken en afsluiten.



Figuur 39

1. Hydraulische filter

2. Vul het nieuwe filter met ISO VG 46/48 hydraulische vloeistof, smeer vet op de afdichtingspakking en draai het filter met de hand vast totdat de pakking in contact komt met de cilinderkop. Draai het filter vervolgens nog eens 3/4 slag. Het filter moet nu afgesloten zijn.
3. Vul het reservoir met ongeveer 21 liter hydraulische vloeistof; zie Onderhoud van het hydraulische systeem, blz. 21.
4. Start de motor en laat deze 3 à 5 minuten stationair lopen om de vloeistof te laten circuleren en het systeem te ontluchten. Zet de motor af en controleer nogmaals het vloeistofpeil.
5. U moet de vloeistof op de juiste wijze afvoeren.

Hydraulische slangen en leidingen controleren

Controleer dagelijks de hydraulische leidingen en slangen op lekkages, kinken, loszittende steunen, slijtage, loszittende aansluitingen, slijtage door weersinvloeden en de inwerking van chemicaliën. Voer alle noodzakelijke reparaties uit voordat u de machine weer in gebruik neemt.



Waarschuwing



Hydraulische vloeistof die onder druk ontsnapt, kan door de huid heen dringen en letsel veroorzaken.

- Controleer of alle hydraulische slangen en leidingen in goede staat verkeren en alle hydraulische aansluitingen en verbindingstukken stevig vastzitten voordat u druk zet op het hydraulische systeem.
- Houd lichaam en handen uit de buurt van kleine lekpaten of spuitmonden waaruit onder hoge druk hydraulische vloeistof ontsnapt.
- U kunt lekken in het hydraulische systeem opsporen met behulp van karton of papier.
- Hef alle druk in het hydraulische systeem op veilige wijze op, voordat u werkzaamheden gaat verrichten aan het hydraulische systeem.
- Waarschuw onmiddellijk een arts als er hydraulische vloeistof is geïnjecteerd in de huid.

Remmen afstellen

Aan beide kanten van de machine bevindt zich een hendel om de rem af stellen zodat de remmen gelijkmatig kunnen worden afgesteld. De remmen worden als volgt afgesteld:

1. Zet de machine in beweging en trap het rempedaal in; beide wielen moeten in gelijke mate worden geblokkeerd.



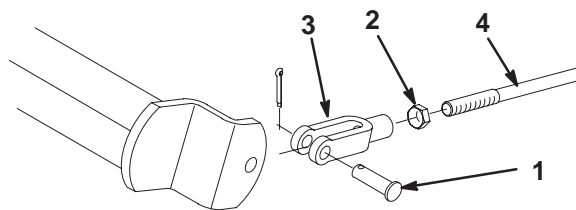
Voorzichtig



Een remproef in een afgesloten ruimte waar zich andere mensen bevinden, kan letsel veroorzaken.

Controleer de remmen altijd op een ruim, open en vlak terrein waar zich vóór en na de afstelling geen andere personen en obstakels bevinden.

2. Draai de contraoer los en stel de gaffel af (Fig. 40).



Figuur 40

- | | |
|-------------------------|-----------|
| 1. Gaffelpen en borgpen | 3. Gaffel |
| 2. Contraoer | 4. Remas |

3. Monteer de gaffel aan de remas (Fig. 40).
4. Controleer de vrije slag van het rempedaal als de afstelling is voltooid. Het rempedaal moet een vrije slag van 13 tot 25 mm hebben voordat de remschoenen contact maken met de remtrommels. Indien nodig moet u nogmaals afstellen totdat het rempedaal de correcte vrije slag heeft.
5. Zet de machine in beweging en trap het rempedaal in; beide remmen moeten de wielen in gelijke mate blokkeren. Indien nodig instellen.
6. Het verdient aanbeveling de remmen elk jaar te polijsten; zie Inrijperiode, blz. 25.

De transmissie afstellen voor de neutraalstand

Als de machine kruipt wanneer het tractiepedaal in de neutraalstand staat, moet de contraveer van de neutraalstand worden afgesteld.

1. Krik het frame omhoog en ondersteun met een blok, zodat een van de voorwielen vrijkomt van de vloer van de werkplaats.

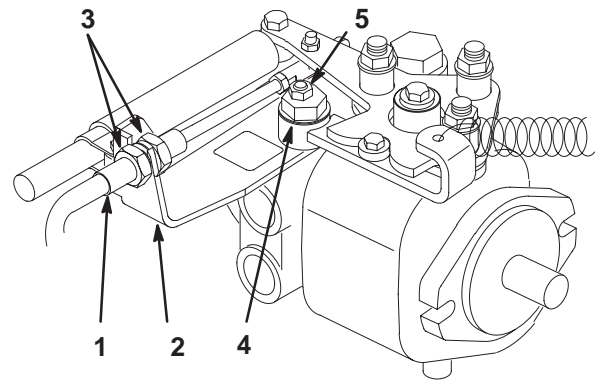
Opmerking: Als de machine is uitgerust met een driewielaandrijving, moet u ook de achterkant omhoog krikken en het achterwiel blokkeren.

2. Start de motor, zet de gashendel op Langzaam, en controleer of het voorwiel vrij is van de vloer; het mag niet draaien.

3. Als het wiel draait, zet u de motor af en gaat u als volgt te werk:

- A. Draai beide contraoeren los waarmee de tractiekabel is bevestigd aan het schutbord op de hydrostaat (Fig. 41). Zorg ervoor dat de contraoeren gelijkmatig en voldoende zijn losgedraaid om afstelling mogelijk te maken.
- B. Draai de moer los waarmee de excentriek is bevestigd aan de bovenkant van de hydrostaat (Fig. 41).
- C. Zet de schakelhendel in de neutraalstand en de gashendel op Langzaam. Start de motor.
- D. Draai aan de excentriek totdat de machine niet meer naar voren of naar achteren kruipt. Als het wiel niet meer draait, zet u de moer vast waarmee de excentriek en de afstelling worden geborgd (Fig. 41). Controleer de afstelling met de gashendel op Langzaam en Snel.
- E. Draai vanaf beide kanten van het schutbord de borgmoeren waarmee de tractiekabel is bevestigd aan het schutbord, **gelijkmatig** vast (Fig. 41). Zorg ervoor dat u de kabel niet verdraait.

Opmerking: Als de kabel strak staat wanneer de schakelhendel in de neutraalstand staat, bestaat de kans dat de machine gaat kruipen als u de hendel in de Maai- of Transportstand zet.



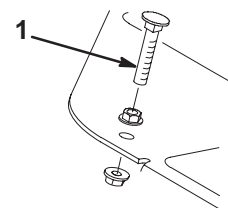
Figuur 41

- | | |
|-----------------|---------------|
| 1. Tractiekabel | 4. Excentriek |
| 2. Schutbord | 5. Borgmoer |
| 3. Contraoeren | |

Transportsnelheid afstellen

De maximale transportsnelheid wordt in de fabriek ingesteld, maar de snelheid moet worden bijgesteld als het pedaal een volledige slag heeft afgelegd voordat dit contact maakt met de pedaalaanslag, of als de transportsnelheid moet worden verminderd.

1. Trap het tractiepedaal in. Als het pedaal contact maakt met de pedaalaanslag (Fig. 42) voordat u spanning op de kabel voelt, is afstelling vereist:
 - A. Draai de flenskop-borgmoeren los waarmee de pedaalaanslag is bevestigd aan de vloerplaat (Fig. 42).
 - B. Stel de pedaalaanslag zodanig af dat deze contact maakt met de pedaalstang, en draai de moeren vast.



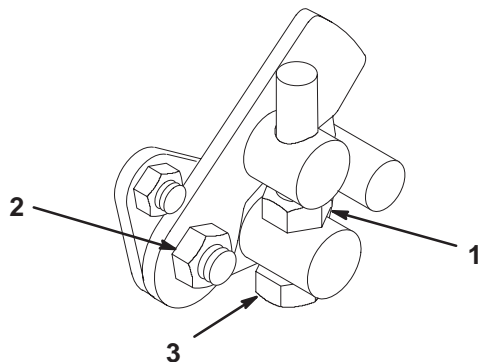
Figuur 42

1. Pedaalaanslag

Maaisnelheid afstellen

De machine is afgesteld in de fabriek, maar de snelheid kan desgewenst worden gewijzigd.

1. Draai de contraoer op de tapbout los (Fig. 43).
2. Draai de moer voor de borging en de maaibeugels op het draaipunt van het pedaal los.



Figuur 43

1. Contraoer
2. Moer

3. Tapbout

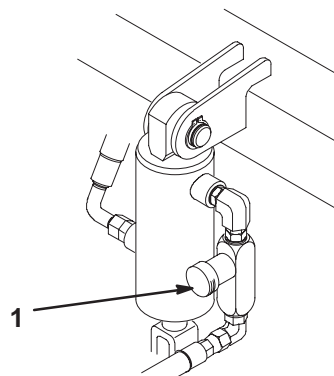
3. Draai de tapbout rechtsom om de maaisnelheid te verminderen en linksom om de maaisnelheid te verhogen.
4. Draai de contraoer op de tapbout en de moer op het draaipunt van het pedaal vast om de afstelling te borgen (Fig. 43). Controleer de afstelling en stel af indien dit nodig is.

Opheffen/neerlaten van maaidek afstellen

Het circuit voor het opheffen/neerlaten van het maaidek is uitgerust met een doorstroomregelklep (Fig. 44). Deze klep is in de fabriek zo afgesteld dat deze na ongeveer 3 slagen opengaat. De klep moet echter wellicht worden bijgesteld in verband met verschillen in de temperaturen van de hydraulische vloeistof, maaisnelheden, enz. Als dit moet gebeuren, gaat u als volgt te werk:

Opmerking: Zorg ervoor dat de hydraulische vloeistof de volledige bedrijfstemperatuur heeft bereikt als u de doorstroomregelklep afstelt.

1. Til de stoel omhoog en ga naar de doorstroomregelklep voor het middelste trekframe (Fig. 44), die zich bevindt op het hydraulische systeem.



Figuur 44

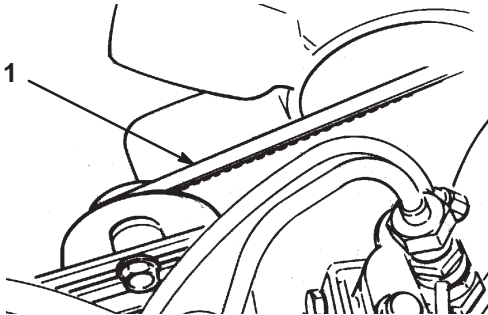
1. Doorstroomregelklep
2. Draai de stelschroef los die zich bevindt op de stelknop op de doorstroomregeling.
 3. Draai de knop een 1/4 slag linksom als het middelste maaidek te laat neerkomt of 1/4 slag rechtsom als het middelste maaidek te vroeg neerkomt.
 4. Als u de gewenste afstelling hebt verkregen, draait u de stelschroef vast.

De riem afstellen

Zorg ervoor dat de riem de juiste spanning heeft zodat de machine naar behoren kan werken en onnodige slijtage wordt voorkomen. Controleer de spanning van nieuwe riemen na 8 bedrijfsuren.

De motorriem (Fig. 45) moet een speling van 5 mm hebben als u de riem midden tussen de poelies van de krukas en de wisselstroomdynamo met een kracht van 1 kg indrukt.

1. Draai de bouten los waarmee de wisselstroomdynamo is bevestigd aan de motor en de stelstrip.



Figuur 45

1. Motorriem

2. Zorg ervoor dat de riem de juiste spanning heeft, en draai de bouten vast.

Onderhoud van de accu

! Waarschuwing !

CALIFORNIA
Proposition 65 Waarschuwing

Accuklemmen, accupolen en dergelijke onderdelen bevatten lood en loodverbindingen. Van deze stoffen is bekend dat ze kanker en schade aan de voortplantingsorganen veroorzaken. Was altijd uw handen nadat u met deze onderdelen in aanraking bent geweest.

Spanning: 12 V, 530 A (koude start)

Het accu zuur moet op het juiste peil worden gehouden en de bovenkant van de accu moet schoon blijven. Indien de machine wordt opgeslagen in een zeer hete omgeving, zal de accu sneller ontladen dan wanneer de machine in een koele omgeving wordt opgeslagen.

Controleer het peil van het accu zuur om de 25 bedrijfsuren of om de 30 dagen, wanneer de machine is opgeslagen.

U kunt het peil in de cellen bijhouden met gedestilleerd of gedemineraliseerd water. Vul de cellen niet hoger dan de onderkant van de sleufing in elke cel. Plaats de vuldoppen en zorg ervoor dat de doppen naar de achterkant wijzen (in de richting van de brandstoftank).

! Gevaar !

Accu zuur bevat zwavelzuur; dit is een dodelijk gif dat ernstige brandwonden veroorzaakt.

- U mag accu zuur nooit inslikken en moet elk contact met huid, ogen of kleding vermijden. Draag een veiligheidsbril en rubberhandschoenen om uw ogen en handen te beschermen.
- Vul de accu alleen bij op plaatsen waar schoon water aanwezig is om indien nodig uw huid af te spoelen.

Houd de bovenkant van de accu schoon door deze af en toe te reinigen met een borstel die in een oplossing van ammoniak of natriumbicarbonaat is gedompeld. Spoel de bovenkant na het reinigen af met water. Verwijder nooit de vuldoppen als u de accu reinigt.

De accukabels moeten stevig op de accupolen zitten zodat ze goed contact maken.

Als er op de accupolen corrosie ontstaat, moet u de kabels losmaken, de min (-) kabel eerst, en de klemmen en polen afzonderlijk schoonkrabben. Zet de kabels weer vast, de plus (+) kabel eerst, en smeer de accupolen in met petrolatum.

! Waarschuwing !

Accupolen of metalen gereedschappen kunnen kortsluiting maken met metalen onderdelen van de machine, waardoor vonken kunnen ontstaan. Hierdoor kunnen accugassen tot ontploffing komen, die lichamelijk letsel kunnen veroorzaken.

- Zorg ervoor dat bij het verwijderen of monteren van de accu de accupolen niet in aanraking komen met metalen onderdelen van de machine.
- Voorkom dat metalen gereedschappen kortsluiting veroorzaken tussen de accupolen en metalen onderdelen van de machine.



Waarschuwing



Als accukabels verkeerd worden verbonden, kan dit schade aan de machine en de kabels tot gevolg hebben en vonken veroorzaken. Hierdoor kunnen accugassen tot ontploffing komen, die lichamelijk letsel kunnen veroorzaken.

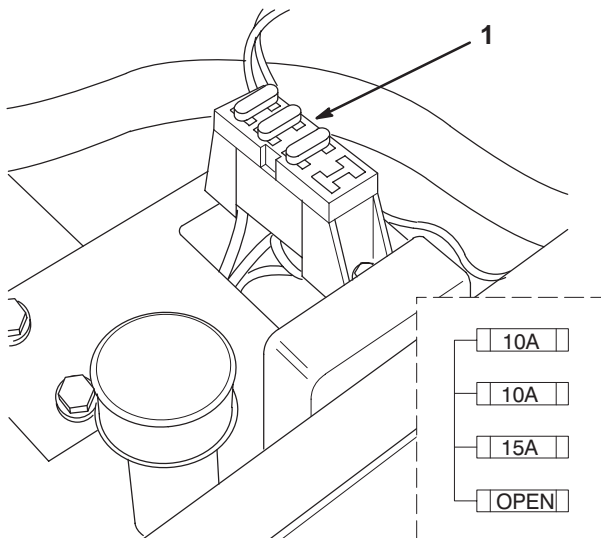
- *Maak* altijd de minkabel (zwart) van de accu *los* voordat u de pluskabel (rood) losmaakt.
- *Sluit* altijd de pluskabel (rood) van de accu *aan* voordat u de minkabel (zwart) aansluit.

Opslag van de accu

Als u het voertuig langer dan 30 dagen gaat opslaan, moet u de accu verwijderen en volledig opladen. U moet de accu apart opslaan of in de machine laten zitten. De accukabels mogen niet aangesloten zijn op de accu als u deze in de machine laat zitten. Sla de accu op in een koele omgeving om te voorkomen dat de batterij snel ontladend. Om te voorkomen dat de accu bevriest, moet deze volledig zijn opgeladen. Het soortelijk gewicht van een volledig opgeladen batterij is 1.265–1.299.

Zekeringen

De zekeringen van het elektrische systeem van de machine bevinden zich onder de bestuurdersstoel (Fig. 46).



Figuur 46

1. Zekeringen

Elektrisch schema

