



Greensmaster[®] 3250-D

Ajoyksikkö

Mallinrosta 04383 – 230000001 alkaen

Käyttöopas





Vaara



KALIFORNIA

Lakiesityksen 65 mukainen varoitus

Dieselmootorin tuottamat pakokaasut ja jotkin niiden aineosat sisältävät kemikaaleja, jotka Kalifornian osavaltion tietojen mukaan aiheuttavat syöpää, synnynnäisiä epämuodostumia tai muuta lisääntymiseen liittyvää haittaa.

Tärkeää Tämän ajoneuvon moottorissa ei ole kipinänsammuttimella varustettua äänenvaimenninta. Kalifornian laki (California Public Resource Code Section 4442) kieltää tämän moottorin käytön metsä-, pensaikkotai ruohopeitteisillä mailla CPRC 4126:n mukaisesti. Muissa maissa ja valtioissa voi olla vastaavia rajoituksia.

Tämä kipinäsytytysjärjestelmä on Kanadan ICES-002-normin mukainen.

Sisältö

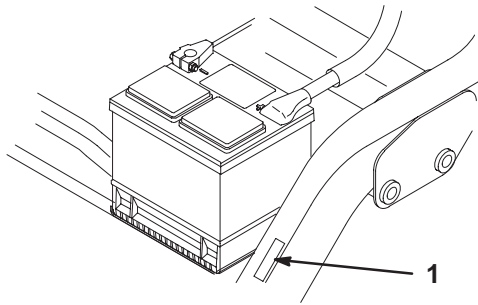
| | Sivu |
|--|------|
| Johdanto | 3 |
| Turvaohjeet | 3 |
| Turvalliset käyttötavat | 3 |
| Toro-ajoleikkurien turvallisuus | 6 |
| Äänenpaineen taso | 7 |
| Äänitehon taso | 7 |
| Värinätaaso | 7 |
| Turva- ja ohjetarrat | 7 |
| Tekniset tiedot | 10 |
| Yleiset tiedot | 10 |
| Lisävarusteet | 10 |
| Käyttöönotto | 11 |
| Erilliset osat | 11 |
| Etupyörien asennus | 12 |
| Takapyörän asennus | 12 |
| Istuimen asennus | 12 |
| Akun lataus | 13 |
| Ohjauspyörän asennus | 13 |
| Huohottimen jatkokappaleen ja säiliön korkin asennus | 14 |
| Eturullien asennus | 14 |
| Kannatinrullien säätö | 14 |
| Leikkuuyksiköiden asennus | 15 |
| Kuljetuskorkeuden säätö | 17 |

| | Sivu |
|--|------|
| Ennen käyttöä | 17 |
| Moottorin öljypinnan tarkistus | 17 |
| Polttoainesäiliön täyttö | 18 |
| Jäähdytysjärjestelmän tarkistus | 18 |
| Hydrauliijärjestelmän nesteen huolto | 19 |
| Veden tyhjennys polttoainesuodattimesta/vedenerottimesta | 21 |
| Rengaspaineen tarkistus | 21 |
| Kelan ja kiinteän terän kosketuksen tarkistus ... | 21 |
| Pyöränmuttereiden kireyden tarkistus | 21 |
| Käyttö | 22 |
| Muista aina turvallisuus | 22 |
| Ohjauslaitteet | 22 |
| Sisäänajo | 24 |
| Koneen käynnistys ja pysäytys | 24 |
| Polttoainejärjestelmän ilmaus | 25 |
| Turvajärjestelmän testaus | 25 |
| Koneen valmistelu leikkuuta varten | 26 |
| Harjoittelu | 26 |
| Ennen leikkaamista | 26 |
| Leikkuu | 26 |
| Siirtyminen | 27 |
| Leikkuun jälkeinen tarkastus ja puhdistus | 27 |
| Ajoyksikön hinaaminen | 27 |
| Kunnossapito | 28 |
| Kunnossapitotaulukko | 28 |
| Päivittäisen huollon tarkastuslista | 29 |
| Voitelu | 30 |
| Ilmanpuhdistin | 31 |
| Jäähdyttimen säleikön puhdistus | 31 |
| Moottoriöljy | 32 |
| Polttoainesuodatin/vedenerotin | 32 |
| Kaasuvivun säätö | 32 |
| Joutokäyntinopeuden säätö | 32 |
| Hydrauliöljy | 33 |
| Hydrauliletkujen ja -putkien tarkistus | 33 |
| Jarrujen säätö | 34 |
| Vaihteiston vapaa-asennon säätö | 34 |
| Kuljetusnopeuden säätö | 35 |
| Leikkuunopeuden säätö | 35 |
| Leikkuuyksikön noston ja laskun säätö | 35 |
| Hihnan säätö | 36 |
| Akun huolto | 36 |
| Akun säilytys | 37 |
| Sulakkeet | 37 |
| KytKentäkaavio | 38 |
| Hydrauliikaavio | 39 |

Johdanto

Lue tämä käyttöohje huolellisesti, jotta opit käyttämään ja huoltamaan laitetta asianmukaisesti. Tämän käyttöohjeen tiedoilla sinä ja muut käyttäjät pystytte välttämään tapaturmia ja laitevaurioita. Vaikka Toro suunnittelee ja valmistaa turvallisia tuotteita, olet itse vastuussa tuotteen asianmukaisesta ja turvallisesta käytöstä.

Aina kun tarvitset huoltoa, alkuperäisiä Toro-varaosia tai lisätietoja, ota yhteys valtuutettuun huoltoliikkeeseen tai Toron asiakaspalveluun. Ota tällöin tuotteesi malli- ja sarjanumerot valmiiksi esiin. Kuvassa 1 näkyy laitteen malli- ja sarjanumeron sijainti.



Kuva 1

1. Malli- ja sarjanumeron sijainti

Kirjoita tuotteen malli- ja sarjanumero alla olevaan tilaan:

| |
|------------------------|
| Mallinro: _____ |
| Sarjanro: _____ |

Tässä käyttöohjeessa kerrotaan mahdollisista vaaroista ja annetaan erityisiä turvaohjeita, joiden avulla sinä ja muut käyttäjät voitte välttyä henkilövahingoilta ja jopa hengenvaaralta. Sanoilla **Hengenvaara**, **Vaara** ja **Varoitus** ilmaistaan uhkan astetta. Ole kuitenkin aina äärimmäisen varovainen, uhkan asteesta riippumatta.

Hengenvaara ilmaisee erittäin vakavaa uhkaa, josta on seurauksena vakava tapaturma tai jopa kuolema, jos suositellut varoimenpiteet laiminlyödään.

Vaara ilmaisee uhkaa, josta saattaa olla seurauksena vakava tapaturma tai jopa kuolema, jos suositellut varoimenpiteet laiminlyödään.

Varoitus ilmaisee uhkaa, josta saattaa olla seurauksena pieni tai kohtalainen tapaturma, jos suositellut varoimenpiteet laiminlyödään.

Lisäksi tässä oppaassa käytetään kahta muuta termiä tietojen korostamiseksi. **Tärkeää** kiinnittää huomiota mekaanisiin erikoistietoihin ja **Huomautus:** korostaa erityishuomion ansaitsevia yleistietoja.

Turvaohjeet

Tämä kone täyttää tai ylittää seuraavat valmistushetkellä voimassa olevat standardit: CEN-standardi EN 836:1997, ISO-standardi 5395:1990 ja ANSI B71.4-1999 -spesifikaatiot 18 kg:n painon ollessa asennettuna takapyörään.

Laitteen epäasianmukainen käyttö tai huolto voi aiheuttaa tapaturman. Vähennä loukkaantumisriskiä noudattamalla näitä turvaohjeita ja huomioimalla aina varoitusmerkintä **▲**, joka tarkoittaa VAROITUSTA, VAARAA TAI HENGENVAARAA – “henkilöturvallisuusohjeet”. Ohjeiden noudattamatta jättäminen saattaa johtaa henkilövahinkoon tai kuolemaan.

Turvalliset käyttötavat

Seuraavat ohjeet ovat CEN-standardista EN836:1997, ISO-standardista 5395:1990 ja ANSI-standardista B71.4-1999.

Koulutus

- Lue käyttöopas ja muu koulutusmateriaali huolellisesti. Tutustu ohjauslaitteisiin, turvamerkintöihin ja laitteen oikeaoppiseen käyttöön.
- Älä koskaan anna lasten tai näihin ohjeisiin perehtymättömien henkilöiden käyttää tai huoltaa leikkuria. Paikalliset säännökset saattavat asettaa rajoituksia käyttäjän iälle.
- Älä koskaan leikkaa ruohoa, kun lähistöllä on ihmisiä (varsinkin lapsia) tai lemmikkieläimiä.
- Muista, että käyttäjä vastaa muille ihmisille tai heidän omaisuudelleen aiheutuneista vahingoista.
- Älä kuljeta mukana matkustajia.

- Konetta käyttävien ja sitä huoltavien henkilöiden tulee vaatia ja saada ammattitaitoista ja käytännöllistä opastusta. Omistaja vastaa käyttäjien koulutuksesta. Opastuksen tulee painottaa seuraavia seikkoja:
 - Ajoleikkureilla on työskenneltävä huolellisesti ja keskittyneesti.
 - Rinteessä luisuvaa ajoleikkuria ei saada takaisin hallintaan painamalla jarrua. Hallinnan menettämisen yleisimmät syyt ovat:
 - pyörien riittämätön pito
 - liian suuri ajonopeus
 - puutteellinen jarrutus
 - konetyypin sopimattomuus tehtävään
 - piittaamattomuus maaperän ominaisuuksista, varsinkin kaltevuudesta
 - virheellinen kiinnitys tai kuorman jakauma
- Omistaja/käyttäjä voi estää itselleen tai muille henkilöille tai omaisuudelle aiheutuneet vahingot ja on siksi vastuussa niistä.

Valmistelut

- Käytä aina ruohoa leikatessasi tukevia kenkiä, pitkiä housuja, kypärää, suojalaseja ja kuulonsuojaimia. Pitkät hiukset, löysät vaatteet ja roikkuvat korut voivat takertua liikkuviin osiin. Älä käytä laitetta avoaloin tai avoimissa sandaaleissa.
- Tarkasta huolellisesti alue, jolla laitetta on tarkoitus käyttää, ja poista kaikki esineet, jotka se voi singota.
- **Vaara** – Polttoaine on erittäin tulenarkaa. Noudata seuraavia varo-ohjeita:
 - Säilytä polttoaine tähän tarkoitukseen suunnitelluissa säiliöissä.
 - Täytä polttoainesäiliö aina ulkona äläkä tupakoi täyttäessäsi polttoainesäiliötä.
 - Lisää polttoaine ennen moottorin käynnistämistä. Älä koskaan irrota polttoainesäiliön korkkia tai lisää polttoainetta moottorin ollessa käynnissä tai lämmin.
 - Jos polttoainetta roiskuu, älä yritä käynnistää moottoria vaan siirrä kone pois alueelta, jolla on polttoaineroiskeita. Vältä luomasta minkäänlaisia kipinälähteitä, ennen kuin polttoainehöyryt ovat hälvenneet.
 - Asenna kaikki polttoainesäiliöt ja säiliöiden korkit huolellisesti.
- Vaihda vialliset äänenvaimentimet.
- Tutki maasto, jotta voit arvioida, mitä lisälaitteita ja -varusteita työn turvallinen suorittaminen edellyttää. Käytä vain valmistajan hyväksymiä lisälaitteita ja -varusteita.
- Tarkista, että käyttäjän pitokytkimet, turvakytkimet ja kilvet ovat paikoillaan ja toimivat oikein. Älä käytä konetta, mikäli ne eivät toimi kunnolla.

Käyttö

- Älä käytä moottoria ahtaissa tiloissa, joihin voi kertyä vaarallista hääkäasua.
- Leikkaa ruohoa vain päivänvalossa tai hyvässä keinoväläistuksessa.
- Vapauta kaikki terien kiinnikkeet, siirrä vaihde vapaalle ja kytke seisontajarru, ennen kuin käynnistät moottorin.
- Älä käytä rinteillä, joiden kaltevuus on yli
 - 5° kun leikataan sivuttaisiin rinteeseen nähden;
 - 10° kun leikataan ylämäkeen.
 - 15° kun leikataan alamäkeen.
- Muista, ettei turvallista kaltevuutta olekaan. Ruohorinteillä ajettaessa on oltava erityisen varovainen. Kaatumisen ehkäisemiseksi:
 - älä käynnistä tai pysähdy äkillisesti ajaessasi ylä- tai alamäkeen
 - kytke kytkin hitaasti ja pidä vaihde aina päällä, varsinkin alamäkeen ajettaessa
 - pidä koneen nopeus alhaisena rinteillä ja jyrkissä käänöksissä
 - varo töyssyjä, kuoppia ja muita piileviä vaaroja
 - älä koskaan leikkaa ruohoa rinteiden poikittaissuunnassa, ellei leikkuria ole suunniteltu tähän tarkoitukseen
- Pidä silmällä monttuja ja muita piileviä vaaroja.
- Ole varovainen vetäessäsi kuormia tai käyttäessäsi raskaita laitteita.
 - Käytä vain hyväksytyjä vetoaisien kiinnityskohtia.
 - Käytä vain turvallisesti hallittavissa olevia kuormia.
 - Älä tee jyrkkiä käänöksiä. Ole varovainen peruuttaessasi.
 - Käytä vastapaino(j)a tai rengaspainoja, jos käyttöoppaassa näin neuvotaan.
- Varo liikennettä, kun ylität tien tai työskentelet tien lähistöllä.
- Pysäytä terien pyörintä, ennen kuin ylität muun kuin ruohopinnan.

- Kun käytät lisälaitteita, älä koskaan ohjaa leikkuujätteen poistoa ihmisiä kohti tai päästä ketään koneen lähelle käytön aikana.
- Älä koskaan käytä konetta, jonka suojukset tai suojalevyt ovat vaurioituneet tai jossa ei ole suojalaitteita. Varmista, että kaikki turvalaitteet ovat paikoillaan, ne on säädetty oikein ja ne toimivat kunnolla.
- Älä muuta moottorin keskipakosäätimen asetuksia tai käytä moottoria ylikierroksilla. Moottorin käyttäminen ylikierroksilla lisää henkilövahingon riskiä.
- Ennen käyttäjän paikalta poistumista:
 - pysähdy tasaiselle alustalle
 - vapauta voimanulosotto ja laske lisälaitteet alas
 - vaihda vapaalle ja kytke seisontajarru
 - pysäytä moottori ja irrota virta-avain
- Kytke lisälaitteiden käyttö pois, kun konetta siirretään tai se ei ole käytössä.
- Pysäytä moottori ja kytke lisälaitteen käyttö pois
 - ennen polttoainesäiliön täyttämistä
 - ennen ruohonkerääjän/-kerääjien irrottamista
 - ennen korkeuden säätämistä, paitsi jos säätö voidaan tehdä kuljettajan istuimelta käsin
 - ennen tukkeuman poistamista
 - ennen leikkurin tarkistamista, puhdistamista tai huoltamista
 - jos leikkuri osuu vieraaseen esineeseen tai värisee poikkeavasti. Tarkista, onko leikkurissa vaurioita ja korjaa ne ennen laitteen käynnistämistä ja käyttämistä.
- Pienennä kaasusetusta moottorin pysäytyksen aikana, ja jos moottorissa on sulkuventtiili, kytke polttoaineen syöttö pois päältä, kun lopetat leikkaamisen.
- Älä pane käsiä tai jalkoja leikkuuyksiköihin.
- Varmista ennen peruuttamista, että reitti on vapaa katsomalla taakse ja alas.
- Hidasta ja ole varovainen kääntyessäsi sekä teitä ja jalkakäytäviä ylittäessäsi. Pysäytä kelat, jos et leikkaa ruohoa.
- Älä käytä leikkuria alkoholin tai huumausaineiden vaikutuksen alaisena.
- Ole varovainen lastatessasi konetta perävaunuun tai kuorma-autoon.
- Ole varovainen lähestyessä kulmia, joissa on huono näkyvyys, pensaita, puita tai muuta näkyvyyttä häiritsevää.

Kunnossapito ja säilytys

- Huolehdi, että mutterit, pultit ja ruuvit ovat tiukalla, jotta laite on turvallisessa käyttökunnossa.
- Älä säilytä konetta, jonka säiliössä on polttoainetta sisätiloissa, jossa kaasut voivat joutua kosketuksiin avotulen tai kipinän kanssa.
- Anna moottorin jäähtyä, ennen kuin varastoit koneen suljettuun tilaan.
- Puhdista moottori, äänenvaimennin, akkutila ja polttoaineen säilytysalue ruohosta, lehdistä tai liiallisesta rasvasta palovaaran vähentämiseksi.
- Tarkista säännöllisesti, ettei ruohonkerääjässä ole kulumia tai vaurioita.
- Pidä kaikki osat hyvässä kunnossa ja kaikki laitteiden ja hydrauliosien kiinnitykset tiukalla. Vaihda kuluneet tai vaurioituneet osat ja tarrat.
- Tyhjennä polttoainesäiliö ulkona.
- Varo konetta säätäessäsi, etteivät sormesi jää jumiin leikkurin liikkuvien terien ja kiinteiden osien väliin.
- Ole varovainen käsitellessäsi monikelaisia koneita, sillä yhden kelan kääntäminen saattaa kääntää myös muita keloja.
- Kytke käyttöpyörät pois päältä, laske leikkuuyksiköt alas, kytke seisontajarru, sammuta moottori, irrota virta-avain ja irrota sytytystulpan johto. Odota, että kaikki osat pysähtyvät kokonaan ennen säätämistä, puhdistamista tai korjaamista.
- Poista ruoho ja leikkuujäte leikkuuyksiköistä, käyttöpyöristä, äänenvaimentimista ja moottorista tulipalon estämiseksi. Puhdista öljy- ja polttoaineroiskeet.
- Tue osat tarvittaessa pukkien avulla.
- Vapauta paine huolellisesti osista, joihin on varastoitunut energiaa.
- Irrota akku ja vedä johto irti sytytystulpasta ennen minkäänlaisia huoltotoimia. Irrota kaapeli ensin negatiivisesta navasta ja vasta sitten positiivisesta navasta. Kytke kaapeli ensin positiiviseen napaan ja vasta sitten negatiiviseen napaan.
- Ole varovainen, kun tarkastat keloja. Käytä käsineitä ja noudata varovaisuutta keloja huoltaessasi.
- Pidä kädet ja jalat poissa liikkuvista osista. Älä tee säätöjä moottorin ollessa käynnissä, jos mahdollista.
- Lataa akut avoimessa tilassa, jossa on hyvä ilmanvaihto, poissa kipinöiden ja avotulen ulottuvilta. Irrota laturin virtajohto ennen kuin kytket laturin akkuun tai irrotat sen akusta. Käytä suojavaatetusta ja eristettyjä työkaluja.

Toro-ajoleikkurien turvallisuus

Seuraavassa luettelossa on Toro-tuotteita koskevia turvaohjeita ja muita turvallisuustietoja, jotka sinun on syytä tietää ja jotka eivät sisälly CEN-, ISO- tai ANSI-standardeihin.

Tämä tuote voi katkaista jalan tai käden sekä heittää esineitä. Noudata aina kaikkia turvallisuusohjeita vakavan loukkaantumisen tai kuoleman välttämiseksi.

Tuotteen käyttäminen muuhun kuin sen aiottuun käyttötarkoitukseen voi olla vaarallista käyttäjälle ja sivullisille.

- Selvitä, kuinka moottorin saa sammutettua nopeasti.
- Älä käytä konetta, jos jalassasi on tennis- tai lenkkiosut.
- On suositeltavaa käyttää turvakenkiä ja pitkiä housuja. Jotkin paikalliset säädökset ja vakuutusäännöt jopa edellyttävät niiden käyttämistä.
- Käyttäjän tulee olla koulutettu ajamaan viettävillä rinteillä. Jos rinteillä ajettaessa ei noudateta varovaisuutta, ajoneuvon hallinta voidaan menettää ja se saattaa kallistua tai pyörähtää ympäri, jolloin kuljettaja voi vahingoittua tai kuolla.
- Käsittele polttoainetta varovasti. Pyyhi läikkynyt polttoaine pois.
- Tarkista päivittäin, että turvakytkimet toimivat oikein. Jos jokin kytkimistä on viallinen, vaihda se ennen koneen käyttöä. Vaihda kaikki neljä turvajärjestelmän turvakytkeitä kahden vuoden välein **riippumatta siitä**, toimivatko ne oikein.
- Ennen kuin käynnistät moottorin, istu istuimelle ja varmista, että leikkuuyksiköt on kytketty pois päältä painamalla nostopoljinta ja vapauttamalla sen. Vahvista, että vetojärjestelmä on vapaalla ja että seisontajarru on kytkettynä.
- Koneen käyttäminen vaatii valppautta. Toimi seuraavasti, jotta et menettäisi ajoneuvon hallintaa:
 - Älä aja hiekkavallien, oijen, poukamien tai muiden vaaratekijöiden lähellä.
 - Hidasta vauhtia, kun teet jyrkkiä käännöksiä. Vältä äkkilähtöjä ja -pysäytyksiä.
 - Väistä aina muita tiellä liikkuja risteyksissä ja niiden läheisyydessä.
 - Käytä alamäissä ajonopeutta, sillä se helpottaa laitteen hallintaa ja ajonopeuden pitämistä riittävän hiljaisena.
- Turvallisuuden takaamiseksi ruohonkeräimien on oltava paikoillaan kelojen tai oljenpoistolaitteen ollessa toiminnassa. Sammuta moottori ennen keräimien tyhjentämistä.

- Nosta leikkuuyksiköt ylös siirryttäessä leikkuualueelta toiselle.
- Älä koske moottoriin, äänenvaimentimeen tai pakoputkeen, kun moottori on käynnissä tai pian sen sammuttamisen jälkeen, sillä nämä osat voivat olla polttavan kuumia.
- Pysy kaukana moottorin sivussa sijaitsevasta pyörivästä sihidistä, jotta ruumiinosat tai vaatteet eivät tartu siihen.
- Jos moottori sammuu tai vauhti hiipuu etkä pääse rinteeseen päälle, älä käännä konetta. Peruuta aina hitaasti ja suoraan alas rinnettä.
- Jos havaitset yllättäen leikkuualueella tai sen välittömässä läheisyydessä ihmisen tai lemmikkieläimen, **keskeytä leikkaaminen**. Huolimaton käyttö epätasaisella maalla, kimmokkeet tai väärin sijoitetut turvalaitteet voivat aiheuttaa kimpoavista esineistä aiheutuva vammoja. Älä jatka leikkaamista ennen kuin alue on puhdistettu.
- Ennen kuin poistut istuimelta, siirrä toiminnonohjausvipu vapaalle (N), nosta leikkuuyksiköt ja odota, että kelojen pyörintä lakkaa. Kytke seisontajarru. Sammuta moottori ja irrota virta-avain virtalukosta.
- Varmista aina, kun kone jätetään ilman valvontaa, että leikkuuyksiköt on nostettu kokonaan ylös, kelat eivät pyöri, virta-avain on poistettu virtalukosta ja seisontajarru on kytketty.

Kunnossapito ja säilytys

- Varmista, että kaikki hydrauliputkien liittimet ovat tiukalla ja kaikki hydrauliletkut ja -putket hyvässä kunnossa, ennen kuin lisää järjestelmän painetta.
- Pidä kehosi ja kätesi kaukana vuotavista rei'istä ja suuttimista, joista suihkuua korkeapaineista hydraulinestettä. Etsi vuotokohtia paperin tai pahvin avulla, älä käsilläsi. Paineella suihkuuva hydraulineste voi läpäistä ihon ja aiheuttaa vakavia vammoja.
- Ennen kuin kytket hydraulijärjestelmän pois päältä tai huollat sitä, järjestelmästä on poistettava kaikki paine sammuttamalla moottori ja laskemalla leikkuuyksiköt sekä lisälaitteet alas.
- Tarkista kaikkien polttoaineletkujen liitännät ja kunto säännöllisesti. Kiristä tai korjaa tarvittaessa.
- Jos moottorin on oltava käynnissä huoltosäädön aikana, pidä kätesi, jalkasi, vaatteesi ja kaikki kehosi osat kaukana leikkuuyksiköistä, lisälaitteista, moottorista ja liikkuvista osista, ja erityisesti moottorin sivulla sijaitsevasta sihidistä. Älä päästä ulkopuolisia lähelle.
- Moottori on sammutettava ennen öljyn tarkistusta tai lisäämistä kampikammioon.

- Turvallisuus- ja tarkkuussyistä johtuen kannattaa antaa valtuutetun Toro-jälleenmyyjän tarkistaa moottorin suurin käyntinopeus kierrosnopeusmittarilla. Moottorin suurimman hallitun pyörimisnopeuden tulee olla 2900 kierrosta minuutissa.
- Jos ajoneuvo vaatii suurempaa korjausta tai jos tarvitset apua, ota yhteys valtuutettuun Toro-jälleenmyyjään.
- Käytä vain Toron hyväksymiä lisälaitteita ja varaosia. Takuu voi raueta, jos käytetään hyväksymättömiä lisälaitteita.

Äänenpaineen taso

Tämän laitteen samanarvoinen jatkuva A-tason äänenpaine käyttäjän korvassa on 84 dBA, joka perustuu samanlaisilla koneilla tehtyihin direktiivin 98/37/EY ja sen lisäysten mukaisiin mittauksiin.

Turva- ja ohjetarrat



Turva- ja ohjetarrat on sijoitettu hyvin näkyville paikoille mahdollisten vaara-alueiden lähetyville. Korvaa vioittuneet tai kadonneet tarrat uusilla.

Äänitehon taso

Tämän laitteen äänitehon taso on 105 dBA, joka perustuu samanlaisilla koneilla tehtyihin direktiivin 200/14/EY ja sen lisäysten mukaisiin mittauksiin.

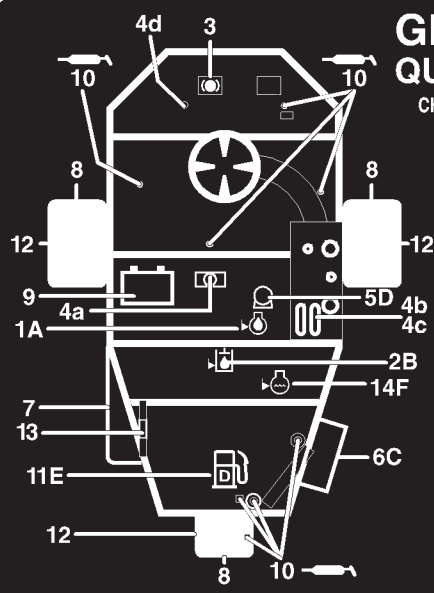
Väriäntaso

Kädet

Tämän laitteen väriäntaso on käsissä korkeintaan 2,5 m/s². Arvo perustuu samanlaisilla koneilla tehtyihin ISO 5349:n mukaisiin mittauksiin.


Koko vartalo

Tämän laitteen väriäntaso on takana korkeintaan 0,5 m/s². Arvo perustuu samanlaisilla koneilla tehtyihin ISO 2631:n mukaisiin mittauksiin.




GREENSMaster 3250-D

QUICK REFERENCE AID



SEE OPERATOR'S MANUAL

CHECK/SERVICE (daily)

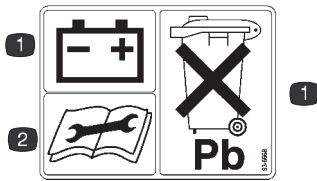
| | |
|--------------------------------|--|
| 1. OIL LEVEL, ENGINE | 6. AIR CLEANER |
| 2. OIL LEVEL, HYDRAULIC TANK | 7. RADIATOR SCREEN |
| 3. BRAKE FUNCTION | 8. TIRE PRESSURE (8-12 psi front, 8-15 psi rear) |
| 4. INTERLOCK SYSTEM: | 9. BATTERY |
| 4a. SEAT INTERLOCK | 10. GREASE POINT (8)  |
| 4b. NEUTRAL SENSOR | 11. FUEL - DIESEL #2 |
| 4c. MOW SENSOR | 12. WHEEL NUT TORQUE (70-90 FT-LBS) |
| 4d. PARKING BRAKE INTERLOCK | 13. FAN/ALTERNATOR/WATER PUMP BELT |
| 5. WATER SEPARATOR/FUEL FILTER | 14. COOLANT LEVEL |

FLUID SPECIFICATIONS / CHANGE INTERVALS

| See operator's manual for initial change | FLUID TYPE | CAPACITY | | CHANGE INTERVALS | | FILTER PART NO. |
|--|----------------------------------|----------|----------|--------------------------|----------|-----------------|
| | | L | QT. | FLUID | FILTER | |
| A. ENGINE OIL | SAE 10W-30CD | 3.3 | 3.5 | 50 hrs. | 100 hrs. | 99-9017 |
| B. HYDRAULIC OIL* | MOBIL DTE 15M | 20.8 | 22 | 800 hrs. | 800 hrs. | 105-0438 |
| C. AIR CLEANER (CLEAN EVERY 50 HOURS) | | | | | 200 hrs. | 93-2195 |
| D. FUEL FILTER | | | | | 800 hrs. | 100-3192 |
| E. FUEL TANK | NO. 2 DIESEL | 22.7 | 6.0 GAL. | Drain and flush, 2 years | | |
| F. COOLANT | 50/50 ETHYLENE GLYCOL/ WATER MIX | 3.4 | 3.6 | Drain and flush, 2 years | | |

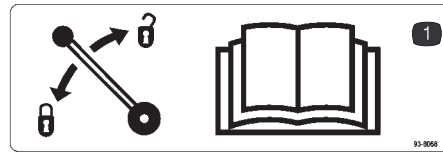
*Including filter

106-6379



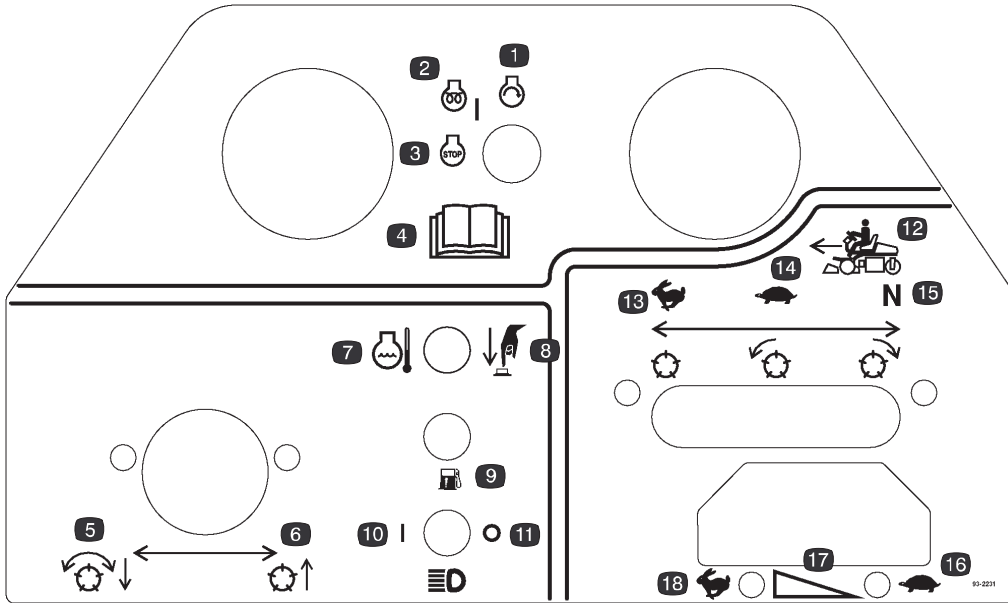
93-6668

1. Akku sisältää lyijyä. Älä hävitä sitä tavallisen jätteen mukana.
2. Lue käyttöopas ennen minkäänlaiseseen huoltotyöhön ryhtymistä.



93-8068

1. Lue ohjeet ohjausvarren lukitukseen ja vapauttamiseen käyttöoppaasta.



100-3183

- | | | | |
|---------------------------------|--|-----------------------------|--|
| 1. Moottorin käynnistys | 6. Nostaa kelat | 10. Ajovalot päällä | 15. Vapaa – käytetään kelojen läppäykseen. |
| 2. Moottorin esilämmitys/päällä | 7. Jäähdytysnesteen lämpötila | 11. Ajovalot pois päältä | 16. Kaasu – hidas |
| 3. Moottorin pysäytys | 8. Korkean lämpötilan ohitus | 12. Toiminnonohjausvipu | 17. Kaasu – portaaton nopeudensäätö |
| 4. Lue käyttöopas. | 9. Vettä polttoaineen seassa -merkkivalo | 13. Käytetään kuljetukseen. | 18. Kaasu – nopea |
| 5. Laskee ja kytkee kelat | | 14. Käytetään leikkuuseen. | |

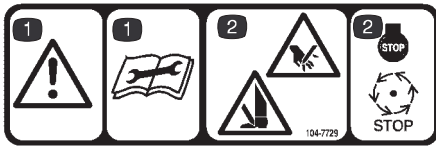


93-9051

1. Lue käyttöopas.

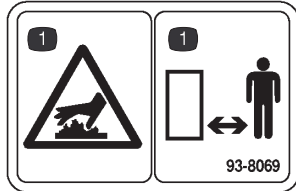


104-7728



104-7729 (CE-merkintä)

1. Hengenvaara – lue käyttöopas ennen huoltotoimenpiteiden suorittamista.
2. Käsien ja jalkojen silpoutumisvaara – odota, että kaikki laitteen osat ovat pysähtyneet ennen niihin koskettamista.



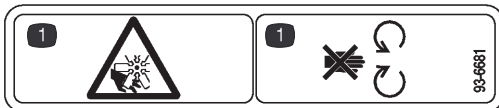
93-8069

1. Kuuma pinta – pysy etäällä.



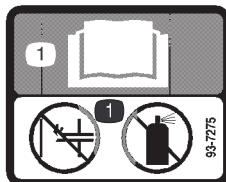
93-6686

1. Hydraulioöljy
2. Lue käyttöopas.



93-6681

1. Loukkaantumisvaara – pysy etäällä liikkuvista osista.



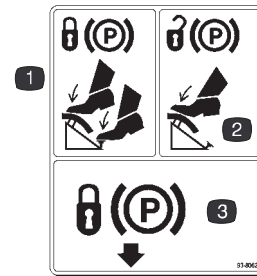
93-7275

1. Lue käyttöopas – älä käytä käynnistysnestettä moottorin käynnistykseen.



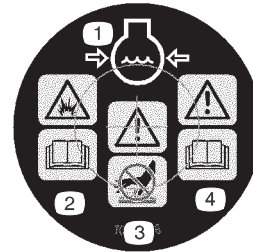
93-7276

1. Räjähdyksivaara – käytä silmäsuojaimia.
2. Syövyttävien nesteiden vaara – huuhtele iho vedellä.
3. Tulipalon vaara – ei kipinöitä, avotulta eikä tupakointia.
4. Myrkyä – pidä lapset loitolla akusta.



93-8062

1. Lukitse seisontajarru painamalla jarrupoljinta ja seisontajarrua.
2. Poista seisontajarrun lukitus painamalla jarrupoljinta.
3. Lukitsee seisontajarrun

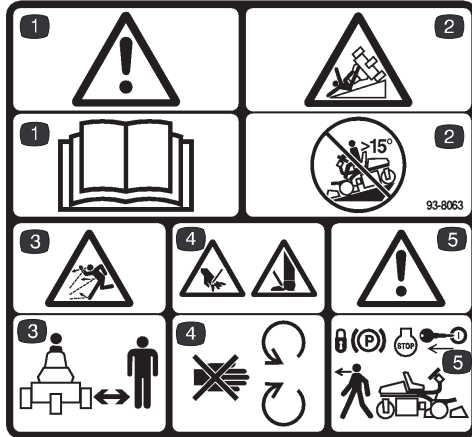


106-5976

1. Moottorin jäähdytysjärjestelmä paineenalainen.
2. Räjähdyksivaara – lue käyttöopas.
3. Vaara – älä kosketa kuumaa pintaa.
4. Vaara – lue käyttöopas.

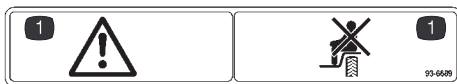


104-2052



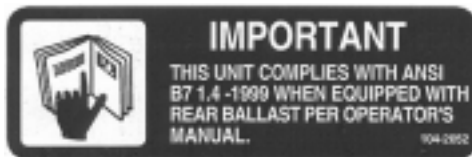
93-8063 (CE-merkintä)

1. Hengenvaara – lue ja ymmärrä käyttöopas.
2. Kaatumisvaara – älä käytä rinteissä, joiden kallistuskulma ylittää 15 astetta.
3. Esineiden sinkoutumisvaara – pidä sivulliset loitolla.
4. Käsien ja jalkojen silpoutumisvaara – pysy etäällä teristä ja liikkuvista osista.
5. Hengenvaara – kytke seisontajarru, sammuta moottori ja irrota virta-avain ennen kuin poistut käyttäjän paikalta.



93-6689

1. Vaara – älä istu muovisen suojapeiteen päälle.



104-2052

Tekniset tiedot

Yleiset tiedot

| | |
|--|--------|
| Leikkuuleveys | 150 cm |
| Pyörän kulutuspinna | 128 cm |
| Akseliväli | 123 cm |
| Kokonaispituus (koreineen) | 238 cm |
| Kokonaisleveys | 173 cm |
| Kokonaiskorkeus | 128 cm |
| Paino keloineen (8-teräinen 4-pulttinen) | 608 kg |

Lisävarusteet

| | |
|--|-----------------|
| 8-teräinen 4-pulttinen leikkuuyksikkö | Mallinro 04470 |
| 11-teräinen 4-pulttinen leikkuuyksikkö | Mallinro 04471 |
| 8-teräinen yksipistesäädettävä leikkuuyksikkö | Mallinro 04472 |
| 11-teräinen yksipistesäädettävä leikkuuyksikkö | Mallinro 04473 |
| Oljenpoistokelat | Mallinro 04493 |
| Piikkirulla | Mallinro 04494 |
| Kolmoisrulla | Mallinro 04495 |
| Turf Guardian -vuodonilmaisin | Mallinro 04497 |
| Läppäys-/kelanopeussarja | Mallinro 04498 |
| Kolmipyöräkäyttösarja | Mallinro 04553 |
| ROPS (kaatumisenestojärjestelmä) | Mallinro 04552 |
| Valosarja | Mallinro 04551 |
| Käsinojat | Mallinro 30707 |
| Kipinänsammutin | Osanro 94-8157 |
| Letkusovitinsarja | Osanro 100-6430 |
| Vetokiinnikesarja | Osanro 94-6379 |
| Öljynjäähdytinsarja | Osanro 104-7701 |
| Pitorengas | Osanro 99-4506 |

Käyttöönotto

Erilliset osat

Huomautus: Tarkista alla olevasta taulukosta, että kaikki osat on toimitettu.

| Kuvaus | Määrä | Käyttö |
|--------------------------------------|-------|---|
| Pyörän mutterit | 8 | Etupyörien asennus |
| Pyörät | 2 | |
| Pyörännapa | 1 | Takapyörän asennus |
| Pyörän mutterit | 4 | |
| Pyörä | 1 | |
| Pyörän pultti | 1 | |
| Lukkomutteri | 1 | |
| Välikappaleet | 2 | |
| Istuin | 1 | Istuimen asennus istuimen jalustaan |
| Mutteri, 5/16 tuumaa | 4 | |
| Ohjauspyörä | 1 | Ohjauspyörän asennus |
| Suojus | 1 | |
| Ruuvit | 1 | |
| Vetolinkki | 2 | Eturullan asennus |
| Mittapalkki | 1 | Leikkuukorkeuden säätäminen |
| Ruuvi, nro 10 x 5/8 tuumaa | 1 | |
| Mutteri, nro 10 | 1 | |
| Huohottimen jatkokappale | 1 | Asennetaan hydraulisäiliöön. |
| Ruohonkeräin | 3 | Asennetaan vetokehykseen. |
| Virta-avain | 2 | |
| Huoltotarra | 11 | Kiinnitä oikeankielinen tarra englanninkielisen huoltotarran päälle (100-3150). |
| Käyttöopas (ajoyksikkö) | 2 | Lue ennen koneen käyttöönottoa. |
| Käyttöopas (moottori) | 1 | |
| Käyttöohjevideo | 1 | Katso ennen koneen käyttöönottoa. |
| Osaluettelo | 1 | |
| Tyyppihyväksyntä | 1 | |
| Valmistajan tarkistuslista | 1 | |
| Melutodistus | 1 | |
| Rekisteröintikortti (ajoyksikkö) | 1 | Täytä ja palauta Torolle. |
| Rekisteröintikortti (leikkuuyksikkö) | 1 | |

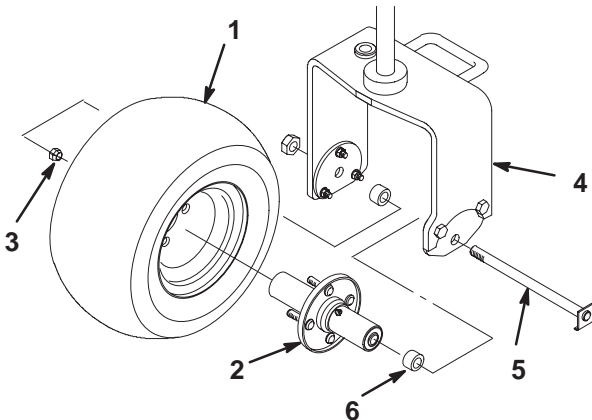
Huomautus: Greensmaster 3250-D -leikkuuyksikön kiinnikkeet toimitetaan leikkuuyksikön mukana.

Etupyörien asennus

Aseta etupyörät paikoilleen ja kiristä kiinnitysmutterit momenttiin 95–122 Nm.

Takapyörän asennus

1. Asenna pyörännapa takapyörän vanteeseen neljällä kiinnitysmutterilla (kuva 2). Kiristä mutterit momenttiin 95–122 Nm.
2. Irrota pyörän pultti ja lukkomutteri takakieppupyörän haarukan takareunaan kiinnitysrei'istä (kuva 2).
3. Asenna takapyörä kieppupyörän haarukkaan. Asenna pyörän pultti toiseen kieppupyörän haarukan kiinnitysreikään, asenna mukana toimitettu välikappale ja liu'uta pultti pyörän läpi.
4. Asenna pulttiin toinen välikappale ja vie pultti toisen kieppupyörän haarukan kiinnitysrei'än läpi.
5. Aseta pyörän pultin pään hahlo sovitinlevyn alareunan alle (kuva 2). Asenna ja kiinnitä pyörä kieppupyörän haarukkaan kiristämällä lukkomutteri. Älä kiristä lukkomutteria liikaa, jotta pyörä voi pyöriä vapaasti.
6. Pyyhi pyöräkokoontalon rasvanipat puhtaaksi. Pumpkaa rasvaa pyörän napaan, kunnes navan molemmista laakereista tulee rasvaa. Pyyhi pois ylimääräinen rasva.



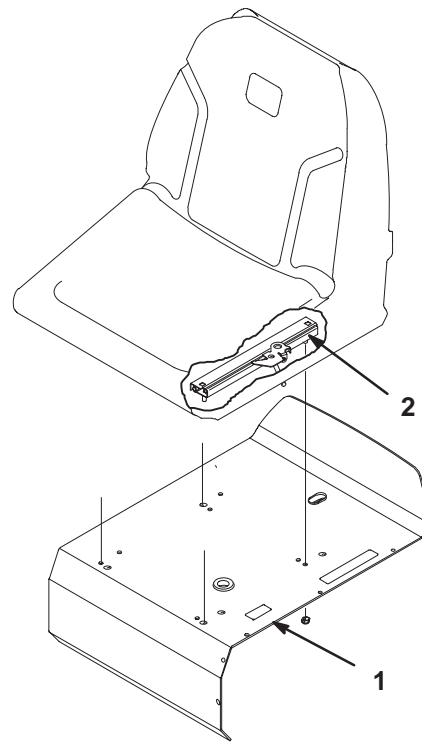
Kuva 2

- | | |
|--------------|------------------------------|
| 1. Takapyörä | 4. Takakieppupyörän haarukka |
| 2. Napa | 5. Renkaan pultti |
| 3. Mutteri | 6. Välikappale (2) |

Istuimen asennus

Huomautus: Asenna istuimen liukukiskot etummaisiiin asennusaukkoihin, jos haluat 7,6 cm lisää säätövaraa eteenpäin, tai takimmaisiiin asennusaukkoihin, jos haluat 7,6 cm lisää säätövaraa taaksepäin.

1. Irrota lukkomutterit, jotka kiinnittävät istuimen liukukiskot vaneriseen kuljetusalustaan. Hävitä lukkomutterit.
2. Kytke johdinsarja istuinkytkimeen.
3. Kiinnitä istuimen liukukiskot istuimen tukeen neljällä mukana toimitetulla lukkomutterilla (5/16 tuumaa) (kuva 3).



Kuva 3

- | | |
|------------------|------------------------|
| 1. Istuimen tuki | 2. Istuimen liukukisko |
|------------------|------------------------|

Akun lataus



Vaara



Akun latauksen yhteydessä syntyy räjähdysriskiä kaasuja.

Älä tupakoi akun lähetyvillä. Älä päästä kipinöitä tai liekkejä kosketuksiin akun kanssa.



Vaara



KALIFORNIA

Lakiesityksen 65 mukainen varoitus

Akun liitännät, navat ja niihin liittyvät lisävarusteet sisältävät lyijyä ja lyijy-yhdisteitä, joiden tiedetään aiheuttavan syöpää ja haittaavan lisääntymistä. *Pese kädet, kun olet käsitellyt näitä osia.*

1. Irrota akku koneesta.
2. Akun lataus voi olla tarpeen. Kytke 3–4 A:n akkulaturi akun napoihin. Lataa akkua 3–4 ampeerin virralla 4–8 tunnin ajan.



Vaara



Akun navat tai metallityökalut voivat aiheuttaa oikosulun koskettaessaan koneen metalliosia, mistä voi seurata kipinöintiä. Kipinät voivat saada akun kaasut räjähtämään ja aiheuttaa siten henkilövahingon.

- Akkua irrotettaessa tai asennettaessa akun napojen ei saa antaa koskettaa ajoneuvon metalliosia.
- Metalliset työkalut voivat aiheuttaa oikosulun akun napojen ja koneen metalliosien välille.

3. Kun akku on latautunut, irrota laturi virtalähteestä ja akun navoista.
4. Asenna ensin positiivinen kaapeli (punainen) akun positiiviseen (+) liitäntään ja sitten negatiivinen kaapeli (musta) negatiiviseen (–) liitäntään ja varmista pulteilla ja muttereilla (kuva 4). Työnnä kumisuojus positiivisen navan päälle mahdollisen oikosulun ehkäisemiseksi.

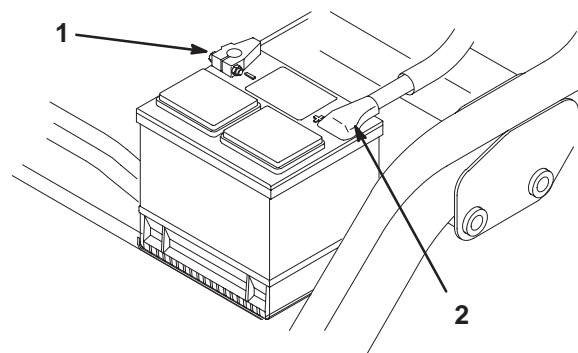


Vaara



Akun kaapeleiden virheellinen asennus voi vahingoittaa konetta ja kaapeleita aiheuttaen kipinöitä. Kipinät voivat saada akun kaasut räjähtämään ja aiheuttaa siten henkilövahingon.

- Irrota aina akun negatiivinen (musta) kaapeli ennen positiivisen (punaisen) kaapelin irrottamista.
- Kytke aina akun positiivinen (punainen) kaapeli ennen negatiivisen (mustan) kaapelin asentamista.

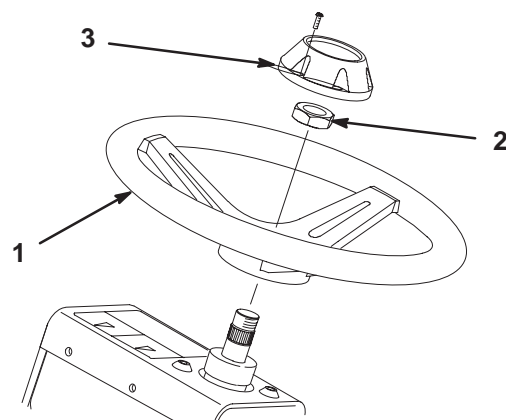


Kuva 4

1. Negatiivinen (–)
2. Positiivinen (+)

Ohjauspyörän asennus

1. Työnnä ohjauspyörä ohjausakselille.



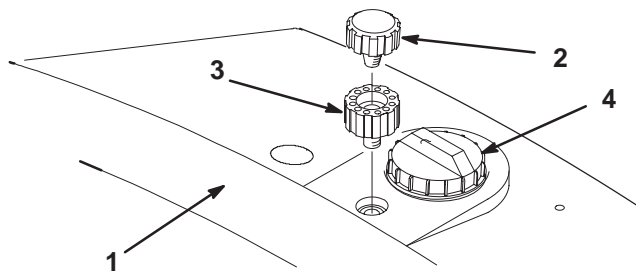
Kuva 5

1. Ohjauspyörä
2. Vastamutteri
3. Suojus

2. Kiinnitä ohjauspyörä akseliin vastamutterilla (kuva 5) ja kiristä se momenttiin 47 Nm.
3. Asenna suojus ohjauspyörään ruuvilla (kuva 5).

Huohottimen jatkokappaleen ja säiliön korkin asennus

1. Irrota huohotinkorkki hydraulisäiliöstä (kuva 6).



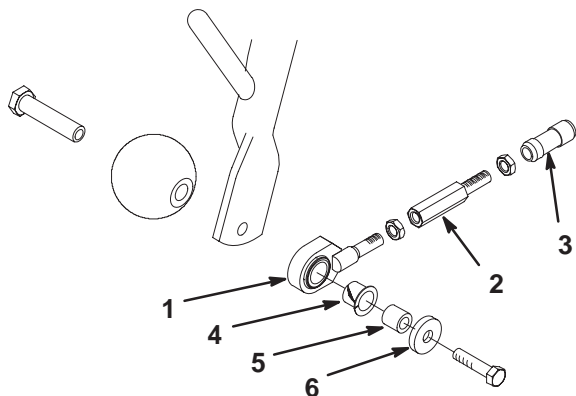
Kuva 6

- | | |
|---------------------|-----------------------------|
| 1. Hydraulinesäiliö | 3. Huohottimen jatkokappale |
| 2. Huohotinkorkki | 4. Säiliön korkki |

2. Kierrä huohottimen jatkokappale säiliöön (kuva 6).
3. Kierrä huohotinkorkki huohottimen jatkokappaleeseen (kuva 6).
4. Irrota ja hävitä hydraulisäiliön kuljetuskorkki. Asenna koneeseen kiinnitetty korkki.

Eturullien asennus

1. Asenna nurmisuojarulla ja vetolinkkikokoonpano kunkin etukannattimen ulompaan päähän rulla-akselin, välikappaleen, aluslevyn ja ruuvien avulla (kuva 7). Varmista, että nailonholkki on vetolinkissä.



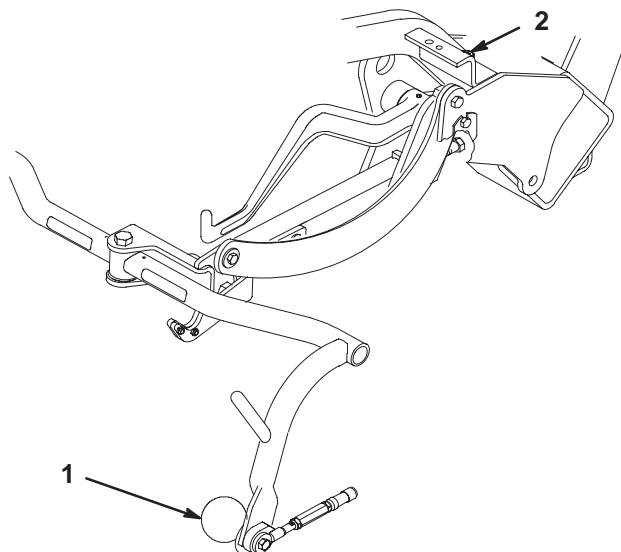
Kuva 7

- | | |
|------------------------------|-----------------|
| 1. Vetolinkkikokoonpano | 4. Nailonholkki |
| 2. Vetolinkin jatkokappale | 5. Välikappale |
| 3. Pallonivelen vastakappale | 6. Aluslevy |

2. Varmista, että kaikkien renkaiden ilmanpaine on 55–83 kPa (8–12 psi).

Kannatinrullien säätö

1. Sijoita ajoyksikkö tasaiselle alustalle ja laske leikkuuyksikön kannattimet alas.
2. Varmista, että kannatinrullien ja alustan välissä on 13 mm rako.
3. Jos rakoja tarvitsee säätää, löysää kannattimen sulkuruuvien vastamutteri (kuva 8) ja pyöritä ruuvia ylös tai alas, jolloin kannatin nousee tai laskee. Kiristä vastamutteri säädön jälkeen.



Kuva 8

Oikea etupuoli

- | | |
|------------------|---------------------------|
| 1. Kannatinrulla | 2. Kannattimen sulkuruuvi |
|------------------|---------------------------|

Huomautus: Jos laitetta käytetään kuumissa ilastoissa, joissa lämpötila vaihtelee 20 °C:n ja 49 °C:n välillä, tai jos sitä käytetään raskaisiin töihin (muiden kuin viheriöiden, kuten peliväylän leikkuuseen, tai pystysuuntaiseen verticutting-leikkuuseen), asenna ajoyksikköön hydraulioiljyn jäähdytinsarja, osanro 100-3166.

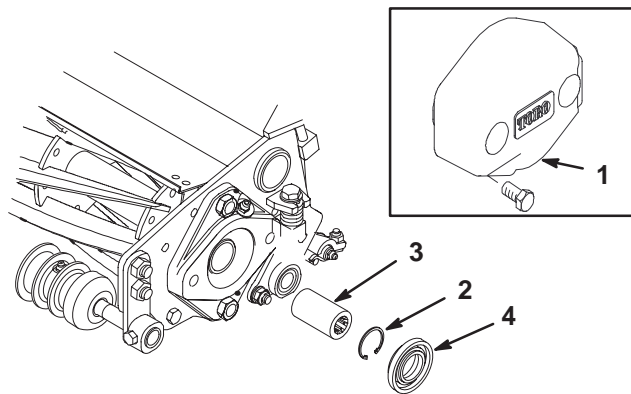
Leikkuuyksiköiden asennus

Huomautus: Kun teroitat teriä, säädät leikkuukorkeutta tai muuten huollat leikkuuyksiköitä, suojaa leikkuuyksikön kelamootorit vetokehksen etuosassa oleviin tukiputkiin, jotta letkut eivät vahingoitu.

Tärkeää Älä nosta ripustusta kuljetusasentoon, kun kelamootorit ovat kannattimissa ajoyksikön rungossa. Tämä voi vaurioittaa moottoreita tai letkuja.

1. Ota leikkuuyksiköt pois pahlavalaatikoista. Kokoa ja säädä ne leikkuuyksiköiden käyttöoppaan mukaan. Säädä leikkuukorkeus mukana toimitetun mittapalkin avulla.
2. Kaikkien toimitettujen leikkuuyksiköiden vasempaan päähän on asennettu vastapaino ja oikeaan päähän käytön kytkentäkappale. Asenna leikkuuyksikkö laitteen etuosaan oikealle seuraavasti:

- A. Irrota kaksi kantaruuvia, jotka kiinnittävät vastapainon leikkuuyksikön vasempaan päähän. Irrota vastapaino (kuva 9, liite).



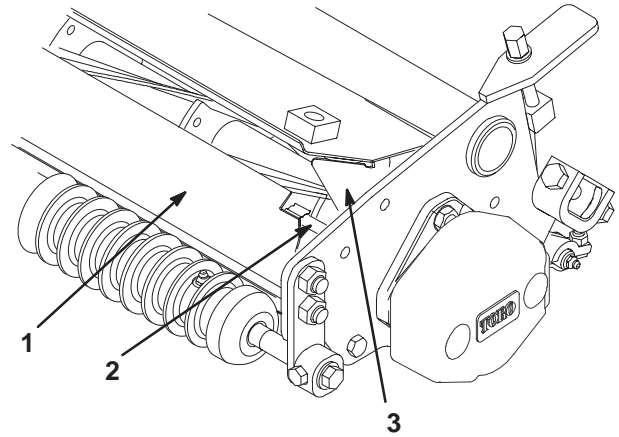
Kuva 9

- | | |
|------------------|---------------------------|
| 1. Vastapaino | 3. Käytön kytkentäkappale |
| 2. Lukitusrengas | 4. Muovinen välilevy |

- B. Irrota muovinen välilevy leikkuuyksikön molemmista päistä (kuva 9).
- C. Irrota lukitusrengas, joka kiinnittää käytön kytkentäkappaleen oikeaan laakerikoteloon. Irrota käytön kytkentäkappale.
- D. Levitä rasvaa käytön kytkentäkappaleen sisäpinnalle. Asenna käytön kytkentäkappale leikkuuyksikön vasempaan päähän lukitusrenkaalla (kuva 9).
- E. Asenna muovinen välilevy (kapeampi pää kohti laakeria) leikkuuyksikön molempiin päihin.
- F. Asenna vastapaino leikkuuyksikön oikeaan päähän aiemmin irrotetuilla ruuveilla.

3. Asenna Greensmaster 3200 -leikkuuyksikkö, jonka sarjanumero on 50001–99999, seuraavalla tavalla:

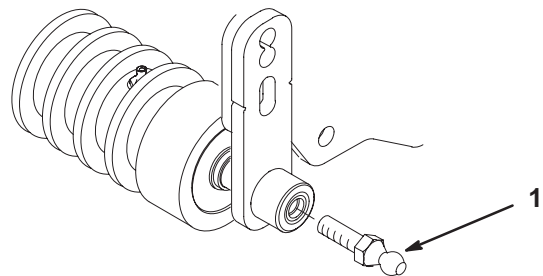
- A. Irrota ja hävitä etusuojuskokoonpano (kuva 10). Irrota ja hävitä myös kuhunkin leikkausyksikön sivulevyyn kiinnitettyt suojan asennustapit ja kiinnittimet.
- B. Irrota ja hävitä yksipistevetovarsi eturullasta.
- C. Taivuta ruohosuojan sivusuuntaimia ulospäin, kunnes ne ovat tasassa leikkuuyksikön sivulevyjen kanssa (kuva 10).



Kuva 10

- | | |
|------------------------------|-------------------------------|
| 1. Etusuojuskokoonpano | 3. Ruohosuojan sivusuuntaimet |
| 2. Etusuojuksen asennustapit | |

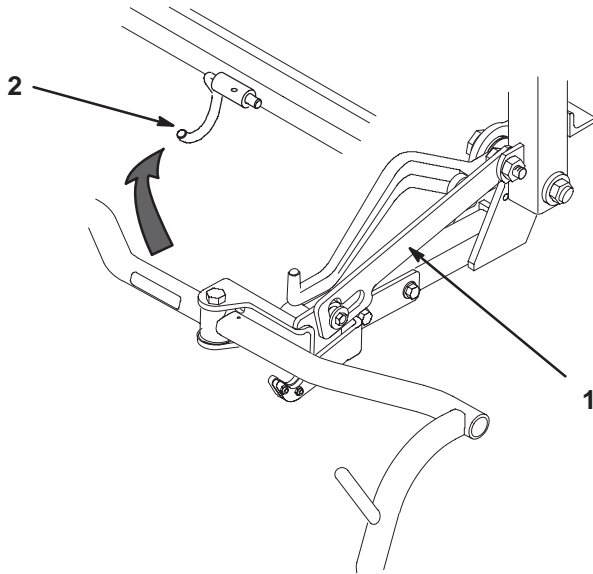
4. Kierrä leikkuuyksikön eturullan molempiin päihin pallotappi (kuva 11).



Kuva 11

1. Pallotappi

5. Liu'uta leikkuuyksikkö vetokehysten alle ja kiinnitä samalla nostorulla nostovarteen. Takaleikkuuyksikön asennus on helpompaa, jos vetokehys voidaan pyörittää ja kiinnittää huoltoasentoon:
- Laske ripustusjärjestelmä kokonaan alas (sylinterit ulostyönnettyinä).
 - Nosta kannatinta käsin, kunnes nurmisuojarullat ovat irti jarruliitännöistä.
 - Nosta lovettua vartta ja kierrä vetokehys koukkuun (kuva 12).



Kuva 12

1. Lovettu varsi
2. Koukku

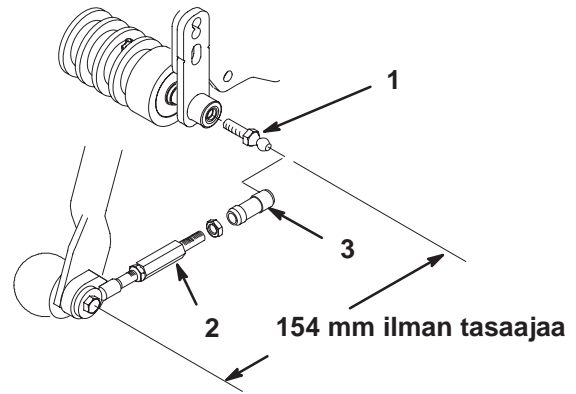
D. Kun leikkuuyksikkö on paikoillaan, vapauta koukku ja kierrä vetokehys käyttöasentoon. Lovettu varsi lukittuu automaattisesti.

E. Asenna moottori ja vetolinkit.

Tärkeää Älä käytä nostojärjestelmää, kun keskimäinen leikkuuyksikkö on huoltoasennossa. Tämä voi vaurioittaa vetokehystä ja liitinkokoonpanoa.

Huomautus: Kun asennetaan leikkuuyksikkö, jossa on tasaaja, eikä tasaajan pakkauksessa lue "with extension brackets" (jatkopidikkeet), tarvitaan Groomer Extension Kit (tasaajan jatkosarja), osanro 99-4255.

6. Liu'uta holkki takaisin alas kunkin pallonivelen vastakappaleen päälle ja kiinnitä vastakappale leikkuuyksikön pallotappiin (kuva 13).



Kuva 13

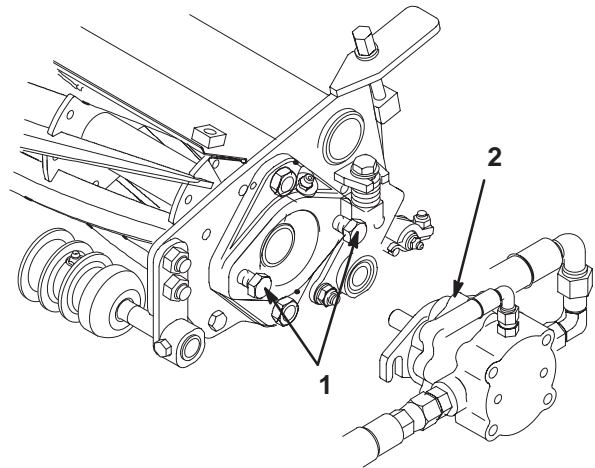
1. Pallotappi
2. Vetovarren jatkokappale
3. Pallonivelen vastakappale

Huomautus: Vetolinkkikokoonpanot on asetettu valmiiksi tehtaalla. Jos ne joudutaan purkamaan, asenna ne uudestaan kuvassa 13 annettujen mittojen mukaan.

7. Asenna keräin kannattimeen.

8. Säädä vetolinkkejä, kunnes keräimen reunan ja kelaterien välissä on 6–9 mm rako. Varmista, että keräimen reunat ovat yhtä etäällä kelateristä niiden koko mitalta.

9. Asenna kelamoottorin kiinnitysruuvit jokaiseen leikkuuyksikköön. Jätä jokaisen kiinnitysruuvin kierteistä näkyviin noin 13 mm (kuva 14).



Kuva 14

1. Ruuvit
2. Moottori

10. Poista suojukset leikkuuyksiköistä ja kelamoottorin aksleista.

Huomautus: Säilytä leikkuuyksiköiden suojukset. Asenna ne paikoilleen aina, kun kelamoottorit otetaan pois paikoiltaan, jotta leikkuuyksikön laakerit eivät likaannu.

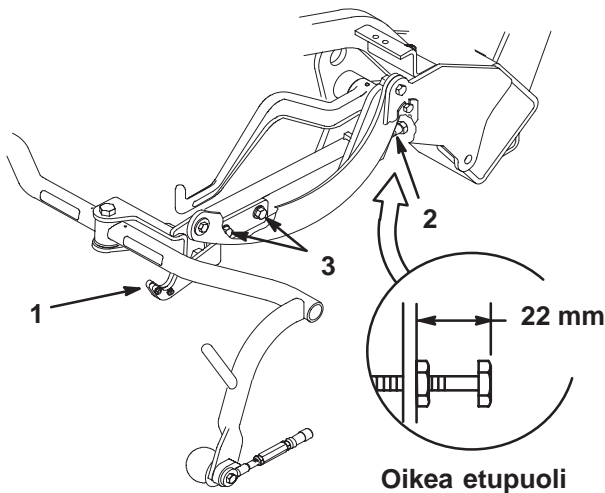
11. Rasvaa moottorin ura-akseli puhtaalla rasvalla ja asenna moottori paikoilleen kääntämällä sitä myötäpäivään antamatta moottorin laippojen koskea tappeihin. Käännä moottoria vastapäivään, kunnes laipat ympäröivät tapit, ja kiristä asennuskantaruuvit (kuva 14).

12. Täytä leikkuuyksikön päässä oleva kolo yleisrasvalla nro 2 käyttäen käsin pumpattavaa voitelupistoolia.

Kuljetuskorkeuden säätö

Tarkista kuljetuskorkeus (kuva 15) ja säädä tarvittaessa seuraavasti:

1. Pysäköi ajoneuvo tasaiselle alustalle.
2. Tarkista, että kannattimen säätöruuvien pään (kuva 15) ja kannattimen takaosan väli on 22 mm.



Kuva 15

1. Kuljetuslevy
2. Säätöruuvi
3. Kuljetuslevyn kiinnitysruuvi

3. Löysää kuljetuslevyn kiinnitysruuvit (kuva 15).

4. Nosta leikkuuyksiköt kuljetusasentoon.

Tärkeää Älä nosta ripustusta kuljetusasentoon, kun kelamoottorit ovat kannattimissa ajoyksikön rungossa. Tämä voi vaurioittaa moottoreita tai letkuja.

5. Varmista, että kukin kannatin on yhtä korkealla maasta. Kun näin on, siirry vaiheeseen 7.
6. Jos kannattimet eivät ole samalla korkeudella, löysää kannattimen säätöruuvien vastamutteri (kuva 15). Nosta kiertämällä ruuvia ulospäin ja laske kiertämällä sisään. Kiristä vastamutteri, kun korkeus on oikea.
7. Käännä kuljetuslevyä, kunnes se lukitsee vetokehksen. Kiristä ruuvit.

Ennen käyttöä

Moottorin öljypinnan tarkistus

Moottorissa voidaan käyttää kaikkia korkealaatuisia puhdistavia öljyjä, joilla on API:n (American Petroleum Institute) huoltoluokitus CD, CE, CF, CF-4 tai CG-4, tai korkeampi. Suositettu viskositeetti (paino) on SAE 10W30.

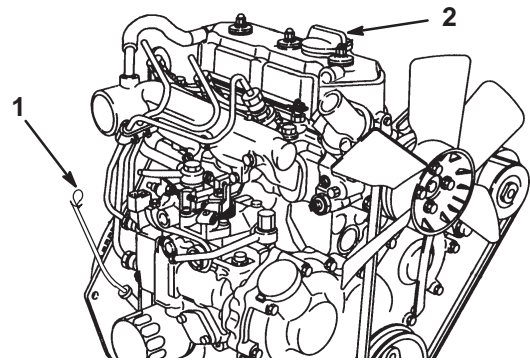
Moottorin kampikammiossa on toimitettaessa 3,3 litraa öljyä (osa suodattimessa), mutta öljypinnan taso on joka tapauksessa tarkastettava sekä ennen ensimmäistä käynnistystä että sen jälkeen.

1. Pysäköi kone tasaiselle alustalle.
2. Irrota mittatikku ja pyyhi se puhtaalla liinalla (kuva 17). Työnnä mittatikku putkeen ja tarkista, että se asettuu kunnolla paikalleen. Irrota mittatikku ja tarkista öljypinnan taso. Jos öljypinta on alhaalla, irrota täyttöaukon korkki venttiilikopasta ja lisää öljyä **hitaasti**, kunnes pinta ulottuu mittatikuun Full-merkkiin saakka. Lisää öljyä hitaasti ja tarkista määrä useamman kerran täyttämisen aikana. **Älä täytä liikaa.**

Tärkeää Varmista, että mittatikku ei ole täyden aikana paikallaan. Öljyä lisättäessä on pidettävä huoli siitä, että öljykaatimen ja täyttöaukon väliin jää ilmarako kuvan 16 osoittamalla tavalla. Ilmarako on välttämätön ilmanvaihdon vuoksi, ja estää öljyä joutumasta huohottimeen.



Kuva 16



Kuva 17

1. Mittatikku
2. Täyttöaukon korkki

3. Aseta mittatikku paikalleen.
4. Käynnistä moottori, käytä joutokäynnillä 30 sekunnin ajan ja sammuta moottori. Odota 30 sekuntia ja toista vaiheet 2–3.

Tärkeää Tarkasta öljyn määrä kahdeksan käyttötunnin välein tai päivittäin. Vaihda öljy ja öljysuodatin ensimmäisen kerran 50 käyttötunnin jälkeen, sen jälkeen öljy 50 käyttötunnin ja suodatin 100 käyttötunnin välein. Vaihda öljy kuitenkin useammin, jos moottoria käytetään erittäin pölyisissä tai likaisissa olosuhteissa.

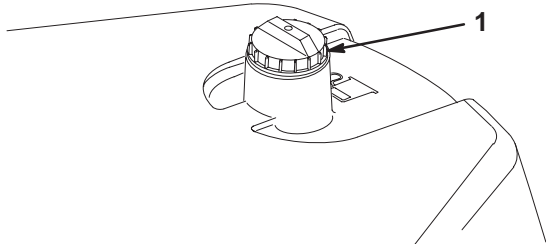
5. Asenna täyttökorkki ja mittatikku kunnolla paikoilleen.

Polttoainesäiliön täyttö

Moottori käyttää dieselpolttoainetta (Nro 2).

Polttoainesäiliön tilavuus on 22,7 l.

1. Puhdista polttoainesäiliön korkin ympäristö (kuva 18).



Kuva 18

1. Polttoainesäiliön korkki

2. Irrota polttoainesäiliön korkki.

! **Hengenvaara** !

Tietyissä olosuhteissa dieselpolttoaine ja polttoainehöyryt ovat erittäin tulenarkoja ja räjähdysherkkiä. Polttoaineen aiheuttamasta tulipalosta tai räjähdyksestä voi olla seurauksena palovammoja ja omaisuusvahinkoja.

- Täytä polttoainesäiliö suppiloa käyttäen ulkona tai avoimessa tilassa, kun moottori on sammutettu ja jäähtynyt. Pyyhi läikkynyt polttoaine pois.
- Polttoainesäiliötä ei saa täyttää aivan täyteen. Lisää polttoainetta säiliöön, kunnes pinta on 6–13 mm täyttökaulan alareunan alapuolella. Säiliöön jäävä tyhjä tila sallii polttoaineen laajenemisen.
- Älä tupakoi polttoainetta käsitellessäsi ja pysy kaukana avotulesta tai paikoista, joissa kipinä voi sytyttää polttoainehuurut.
- Säilytä polttoainetta suljetussa, puhtaassa ja hyväksytyssä metalliastiassa.

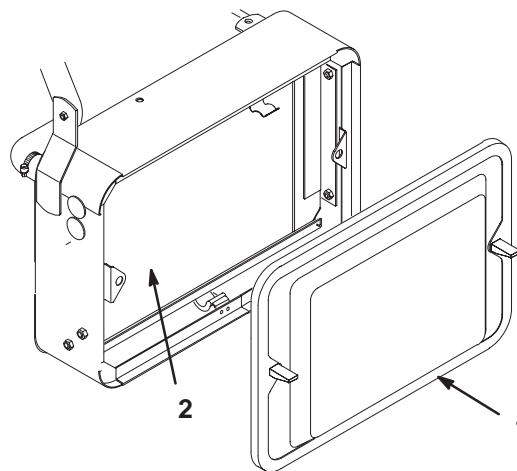
3. Lisää polttoainetta säiliöön, kunnes pinta on 6–13 mm täyttökaulan alareunan alapuolella. **Älä täytä liikaa.** Asenna korkki.

4. Pyyhi läikkynyt polttoaine pois.

Jäähdytysjärjestelmän tarkistus

Jäähdytysjärjestelmän tilavuus on noin 3,4 l.

Poista roskat jäähdyttimen säleiköstä ja jäähdyttimestä päivittäin (kuva 19) tai tunnin välein, jos olosuhteet ovat erityisen pölyiset tai likaiset. Katso lisätietoja kohdasta Jäähdyttimen ja säleikön puhdistus, sivu 31.



Kuva 19

1. Jäähdyttimen säleikkö
2. Jäähdytin

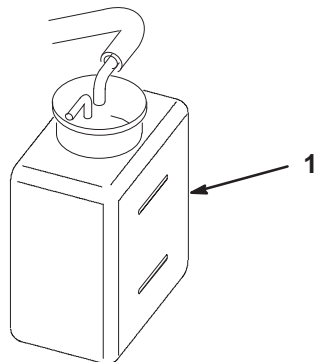
Jäähdytysjärjestelmä on täytetty veden ja pysyvän etyleeniglykolipakkasnesteen seoksella (seossuhde 50:50). Tarkista jäähdytysnesteen määrä jokaisen päivän alussa ennen moottorin käynnistämistä.

! **Varoitus** !

Jos moottori on juuri sammutettu, saattaa kuuma, paineenalainen jäähdytysneste roiskua ja aiheuttaa palovammoja.

- Älä aukaise jäähdyttimen korkkia moottorin käydessä.
- Käytä korkkia käsitellessäsi rättilä, ja aukaise korkki hitaasti, jotta paine pääsee pois.

1. Pysäköi kone tasaiselle alustalle.
2. Tarkista jäähdytysnesteen määrä (kuva 20). Sen tulee olla paisuntasäiliön kyljessä olevien viivojen välissä, kun moottori on kylmä.



Kuva 20

1. Paisuntasäiliö

3. Jos jäähdytysnestettä on liian vähän, irrota paisuntasäiliön korkki ja lisää vettä ja etyleeniglykolipakkasnesteen seosta (seossuhde 50:50). **Älä täytä liikaa.**
4. Asenna paisuntasäiliön korkki.

Hydraulijärjestelmän nesteen huolto

Suosittelava hydraulineste

Hydraulijärjestelmä on suunniteltu toimimaan hydraulinesteellä, jossa on kulumisenesto-ominaisuus. Koneen hydraulinestesäiliöön on lisätty tehtaalla noin 20,8 litraa ISO VG 46/48 -hydraulinestettä. **Tarkasta hydraulinesteen taso ennen moottorin ensimmäistä käynnistystä ja sen jälkeen päivittäin.** Sopivat hydrauliöljyt on lueteltu alla.

Tärkeää Käytä vain tässä mainittuja hydraulinestetyyppejä. Muut nesteet saattavat vahingoittaa järjestelmää.

Huomautus: Hydraulinestejärjestelmään tarkoitettua punaista värilisäainetta on saatavana 20 millilitran pulloissa. Yksi pullo riittää 17,6–26,4 litraan hydraulinestettä. Tilaa valtuutetulta Toro-jälleenmyyjältäsi, osanro 44-2500. Emme suosittele käytettäväksi punaista värilisäainetta biologisesti hajovalle nesteelle. Käytä sen sijaan elintarvikeväriä.

Ryhmän 1 hydraulineste (leuto ilmasto – keskimääräinen rasitus)

Huomautus: Tämän ryhmän nesteet ovat vaihdettavissa keskenään.

ISO VG 46/68 -hydraulineste, jossa kulumisenesto-ominaisuus, useita viskositeetteja

| | |
|-----------|---------------------------|
| Mobil | DTE 15M |
| Amoco | Rykon Premium ISO 46 |
| Castrol | AWH 46 |
| Conoco | Hydroclear AW MV46 |
| Gulf | Harmony HVI 46 AW |
| Kendall | Hyken Golden MV SAE 5W-20 |
| Pennzbell | AWX MV46 |
| Phillips | Magnus A KV 5W-20 |
| Shell | Tellus T 46 |
| Sunoco | Sun Hyd. Oil 2105 |
| Texaco | Rando HDZ 46 |

Yleisiä traktoreissa käytettyjä hydraulinesteitä

| | |
|---------------|-------------------------|
| Mobil | Mobilfluid 424 |
| Amoco | 1000 Fluid |
| Chevron | Tractor Hydraulic Fluid |
| Conoco | Hydroclear Powertran |
| Esso | Hydraul |
| Gulf | Universal Tractor Fluid |
| Kendall | Hyken 052 |
| Marathon | Maraf fluid Super HT |
| Pennzoil | Hydra-trans |
| Phillips | HG Fluid |
| Shell | Donax TD |
| 76 Lubricants | Hydraulic/Tractor Fluid |
| Sunoco | TH Fluid |
| Texaco | TDH |

Ryhmän 2 hydraulineeste (kuuma ilmasto – suuri rasitus)

Huomautus: Tämän ryhmän nesteet ovat vaihdettavissa keskenään.

ISO VG 68 -hydraulineeste, jossa kulumisenesto-ominaisuus

| | |
|---------------|-------------------------|
| Mobil | DTE 26 |
| Amoco | Rykon AW No. 68 |
| Castrol | AWS 68 |
| Chevron | Hydraulic Oil AW ISO 68 |
| Conoco | Hydroclear AW 68 |
| Exxon | Nuto H 68 |
| Gulf | Harmony 68AW |
| Kendall | Four Seasons AW 68 |
| Marathon | ISO 68 |
| Pennzbell | AW Hydraulic Oil 68 |
| Phillips | Magnus A ISO 68 |
| Shell | Tellus 68 |
| 76 Lubricants | AW 68 |
| Sunoco | SunVis 868 |
| Texaco | Rando HD 68 |

Tärkeää Ryhmän 1 nesteitä suositellaan käytettäväksi, kun käyttölämpötila on tyypillisesti 0–41 °C. ISO VG 46/48 -nesteen on todettu tarjoavan optimaaliset käyttöominaisuudet useissa lämpötiloissa tavanomaisessa käytössä. Yleisesti traktoreissa käytetyt nesteet tarjoavat samantasoisien suorituskyvyn lukuun ottamatta mahdollisesti vähäistä tehonhäviötä korkeissa lämpötiloissa verrattuna tyyppiin 46/48 nesteisiin.

Ryhmän 2 nesteitä suositellaan käytettäväksi raskaassa käytössä kuumissa ilmastoissa, kun käyttölämpötila on tyypillisesti 18–49 °C. Nesteiden korkean viskositeetin vuoksi niiden käyttö alemmissa lämpötiloissa saattaa aiheuttaa käynnistymisongelmia, kylmän moottorin työmäärän lisääntymistä, luistiventtiilien toimimattomuutta tai hidasta toimintaa kylmänä sekä suodattimen korkeaa vastapainetta.

Huomautus: Kun vaihdat hydraulinesteen tyyppiä, poista järjestelmästä vanha neste kokonaan, sillä jotkin nesteet eivät sovi yhteen muiden hydraulinestemerkkien kanssa.

Ryhmän 3 hydraulineesteet (biologisesti hajoavia)

ISO VG 32/46 hydraulineeste, jossa kulumisenesto-ominaisuus

| | |
|-------|----------|
| Mobil | EAL 224H |
|-------|----------|

Huomautus: Tämä biologisesti hajoava hydraulineeste ei sovi yhteen ryhmien 1 ja 2 nesteiden kanssa.

Huomautus: Kun käytetään biologisesti hajoavaa nestettä, ajoyksikössä on käytettävä öljynjäähdytinsarjaa, osanro 104-7701. Nesteen lämpötila ei saisi ylittää 82 °C.

Lisäksi peliväylien leikkuuseen tai korkeissa lämpötiloissa (18–49 °C) käytettävässä ajoyksikössä on käytettävä öljynjäähdytintä, riippumatta käytetyn hydraulinesteen tyyppistä.

Huomautus: Biologisesti hajoavaa öljyä on saatavissa 19 litran säiliöissä Toro-jälleenmyyjiltä. Osanro 100-7674.

Huomautus: Kun vaihdat standardinesteestä biologisesti hajoavaan nestetyyppiin, noudata huolellisesti Mobilin julkaisemia hyväksytyjä huuhtelumenetelmiä. Jos haluat lisätietoja, ota yhteys paikalliseen Toro-jälleenmyyjäsi.

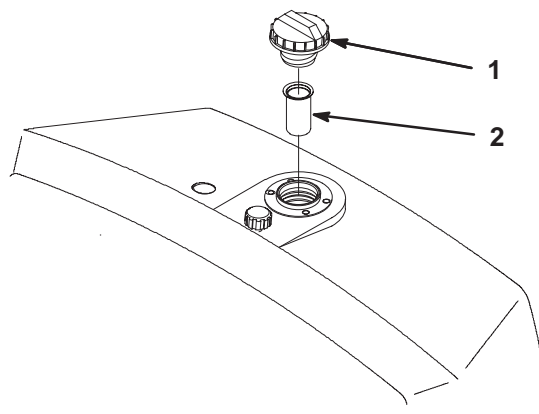
Hydraulinestesäiliön täyttö

1. Pysäköi kone tasaiselle alustalle. Varmista, että kone on jäähtynyt, jotta neste on kylmää.
2. Irrota korkki säiliöstä ja tarkista nestepinnan taso. Nesteen pinnan tulisi olla täyttökaulan suodattimen pohjan tasalla (kuva 21).
3. Jos nestettä on liian vähän, täytä säiliö oikealla hydraulineesteellä, kunnes nesteen pinta on suodattimen pohjan tasalla. **Älä täytä liikaa.**

Tärkeää Puhdista öljynesteastioiden kannet ennen avaamista, jottei hydraulijärjestelmään joutuisi likaa. Tarkista, että kaatonokka ja suppilo ovat puhtaat.

4. Laita säiliön korkki paikalleen. Pyyhi läikkynyt neste pois.

Tärkeää Tarkasta hydraulinesteen taso ennen moottorin ensimmäistä käynnistystä ja sen jälkeen päivittäin.



Kuva 21

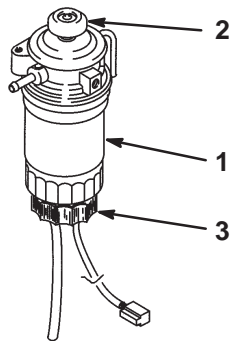
1. Hydraulinestesäiliön korkki
2. Suodatin

Veden tyhjennys polttoainesuodattimesta/vedenerottimesta

Polttoainesuodattimeen/vedenerottimeen mahdollisesti kertynyt vesi tulisi poistaa ennen jokaista käyttöä tai kun varoitusvalo palaa.

1. Pysäköi kone tasaiselle alustalle ja sammuta moottori.
2. Aseta tyhjennysastia polttoainesuodattimen alle.
3. Avaa polttoainesuodattimen/vedenerottimen tyhjennystulppaa noin yksi kierros ja tyhjennä kertynyt vesi. Käytä tarvittaessa käsisyöttöpumppua, jotta kaikki vesi valuu ulos (kuva 22). Kiristä tulppa tyhjennyksen jälkeen.
4. Käynnistä moottori ja varmista, että varoitusvalo sammuu. Tarkista vuodot.

Huomautus: Koska kertynyt vesi on sekoittunut dieselpolttoaineeseen, polttoainesuodatin on tyhjennettävä sopivaan astiaan ja hävitettävä asianmukaisesti.



Kuva 22

1. Polttoainesuodatin
2. Käsisyöttöpumppu
3. Tyhjennystulppa

Rengaspaineen tarkistus

Renkaat on ylitäytetty kuljetuksen ajaksi. Vapauta siksi renkaista hieman ilmaa, jotta paine laskee. Oikea ilmanpaine on:

- Eturenkaat: 55–83 kPa (8–12 psi)
- Takarenkaat: 55–103 kPa (8–15 psi)

Kelan ja kiinteän terän kosketuksen tarkistus

Tarkista kelan ja kiinteän terän kosketus joka päivä ennen koneen käyttöä, vaikka leikkuun laatu olisikin täysin hyväksyttävää. Kelan ja kiinteän terän tulee koskettaa toisiaan kevyesti koko pituudeltaan. Katso lisätietoja leikkuuyksikön käyttöoppaan kohdasta Kelan kohdistaminen kiinteään terään.

Pyöränmuttereiden kireyden tarkistus

Kiristä pyöränmutterit momenttiin 95–122 Nm. 1–4 tunnin käytön jälkeen, ja uudelleen 10 tunnin käytön jälkeen. Kiristä tämän jälkeen aina 200 tunnin välein.



Vaara



Pyöränmuttereiden väärä kireys saattaa johtaa henkilövahinkoihin.

Kiristä pyöränmutterit momenttiin 95–122 Nm 1–4 tunnin käytön jälkeen, ja uudelleen 10 tunnin käytön jälkeen. Kiristä tämän jälkeen aina 200 tunnin välein.

Käyttö

Muista aina turvallisuus

Lue huolellisesti kaikki turvaohjeet sivulta 3 sivulle 7. Näiden tietojen tunteminen auttaa suojaamaan sinua ja sivullisia loukkaantumiselta.

Muun muassa silmiä, korvia, jalkoja ja päätä suojaavien varusteiden käyttö on suositeltavaa.

Varoitus

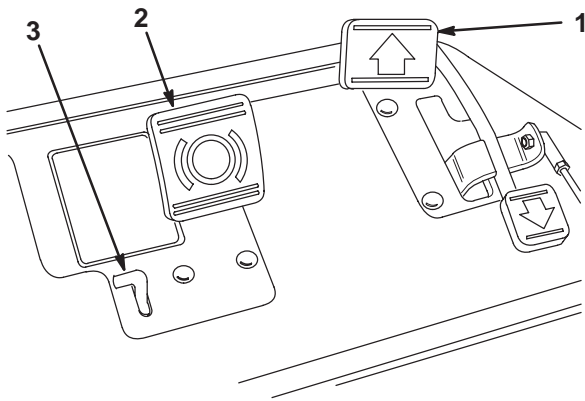
Tämä kone tuottaa 85 dBA:n ylittävän äänitason käyttäjän korvaan ja voi aiheuttaa kuulovamman pitkäaikaisessa käytössä.

Pidä kuulosuojaimia käyttäessäsi konetta.

Ohjauslaitteet

Ajopoljin

Ajopolkimella (kuva 23) on kolme toimintoa: koneen liikuttaminen eteenpäin ja taaksepäin sekä koneen pysäyttäminen. Kun haluat koneen liikkuvan eteenpäin, paina polkimen yläosaa. Kun haluat koneen liikkuvan taaksepäin tai kun tarvitset apua jarrutukseen, paina polkimen alaosaa. Kun päästät polkimen vapaalle, kone pysähtyy. Käyttäminen on helpompaa, kun et pidä kantapäätäsi peruutuksella samalla, kun ajat eteenpäin (kuva 24).



Kuva 23

1. Ajopoljin
2. Jarrupoljin
3. Seisontajarruvipu



Kuva 24

Jarrupoljin

Jarrupoljin (kuva 23) käyttää vetävien pyörien mekaanisia rumpujarruja.

Seisontajarruvipu

Kun jarrut kytketään painamalla jarrupoljinta ja painetaan pientä vipua (kuva 23), jarrut pysyvät kytkettynä pysäköintiä varten. Vapauta seisontajarru painamalla jarrupoljinta. Käytä seisontajarrua aina, kun poistut koneelta.

Kaasuvipu

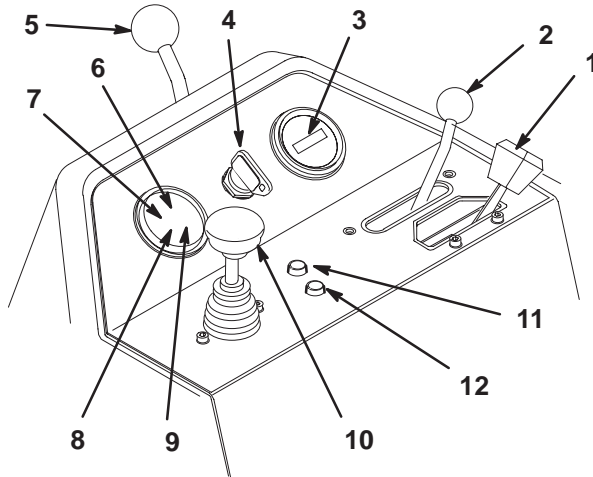
Kaasuvivun (kuva 25) avulla kuljettaja voi ohjata moottorin nopeutta. Kun kaasuvipua siirretään nopealle, moottorin pyörimisnopeus kasvaa. Kun kaasuvipua siirretään hitaalle, moottorin pyörimisnopeus laskee. Ajonopeudet ovat seuraavat:

- 3,2–8 km/h leikkuunopeus eteenpäin
- 14,1 km/h enimmäiskuljetusnopeus
- 4,0 km/h peruutusnopeus

Toiminnonohjausvipu

Toiminnonohjausvivulla (kuva 25) voidaan valita kaksi erilaista ajotoimintoa ja Vapaa-asento. Vipua voidaan siirtää leikkuusta kuljetukselle ja kuljetuksesta leikkuulle (ei vapaalle) koneen liikkuessa. Tämä ei vaurioita konetta.

- Taka-asento – vapaa ja läppäys
- Keski-asento – leikkuu
- Etuasento – kuljetus



Kuva 25

- | | |
|---|---|
| 1. Kaasuvipu | 8. Akun varauksen varoitusvalo |
| 2. Toiminnonohjausvipu | 9. Hehkutulppien merkkivalo |
| 3. Tuntilaskuri | 10. Leikkuunohjausvipu |
| 4. Virtalukko | 11. Korkean lämpötilan ohituspainike |
| 5. Ohjausvarren lukitusvipu | 12. Vettä polttoaineen seassa -merkkivalo |
| 6. Jäähdytysnesteen lämpötilan varoitusvalo | |
| 7. Moottorin öljypaineen varoitusvalo | |

Tuntilaskuri

Käyttötuntilaskuri (kuva 25) näyttää moottorin käyttötunnit. Tuntilaskuri käynnistyy aina, kun virta-avain käännetään Päällä-asentoon.

Virtalukko

Käynnistä moottori työntämällä virta-avain virtalukkoon (kuva 25) ja kääntämällä avainta myötäpäivään Käynnistys-asentoon niin pitkälle kuin mahdollista. Vapauta avain heti, kun moottori käynnistyy. Avain siirtyy Päällä-asentoon. Sammuta moottori kääntämällä avain vastapäivään Pois-asentoon.

Ohjausvarren lukitusvipu

Löysää säätö kääntämällä vipua (kuva 25) taaksepäin, nosta tai laske ohjausvarsi sopivalle korkeudelle ja lukitse säätö kääntämällä vipua eteenpäin.

Jäähdytysnesteen lämpötilan varoitusvalo

Varoitusvalo (kuva 25) syttyy ja moottori sammuu automaattisesti, jos jäähdytysnesteen lämpötila nousee liian korkeaksi.

Vettä polttoaineen seassa -merkkivalo

Valo (kuva 25) syttyy, kun polttoaineen seassa havaitaan vettä.

Tärkeää Polttoainesuodattimesta/vedenerottimesta on tyhjennettävä vesi, jotta moottori ei vaurioitu vakavasti. Katso Veden tyhjennys polttoainesuodattimesta/vedenerottimesta, sivu 21.

Korkean lämpötilan ohituspainike

Jos moottori sammuu ylikuumentumisen takia, paina ohituspainiketta (kuva 25) ja pidä sitä painettuna, kunnes kone on siirretty jäähtymään turvalliseen paikkaan.

Huomautus: Jotta ohituspainike toimisi, sitä on painettava koko ajan. Älä käytä sitä pitkiä aikoja kerrallaan.

Hehkutulppien merkkivalo

Kun hehkutulppien merkkivalo (kuva 25) palaa, se ilmoittaa hehkutulppien olevan käytössä.

Akun varauksen valo

Valo (kuva 25) syttyy, kun akun varaus on alhainen.

Öljynpaineen varoitusvalo

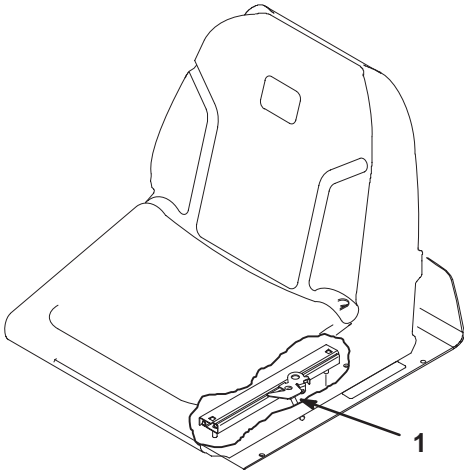
Öljynpaineen varoitusvalo (kuva 25) palaa, jos moottorin öljynpaine laskee turvallisen tason alapuolelle.

Leikkuunohjausvipu

Kun vipua (kuva 25) siirretään käytön aikana eteenpäin, leikkuuyksiköt laskeutuvat alas ja kelat käynnistyvät. Kun haluat pysäyttää kelat ja nostaa leikkuuyksiköt, vedä vipua taaksepäin. Käytön aikana kelat voidaan pysäyttää vetämällä vipu hetkeksi taakse ja vapauttamalla se. Käynnistä kelat uudelleen siirtämällä vipua eteenpäin.

Istuimen säätövipu

Istuinta voidaan säätää sen vasemmalla puolella sijaitsevalla vivulla (kuva 26) 18 cm eteen- tai taaksepäin.

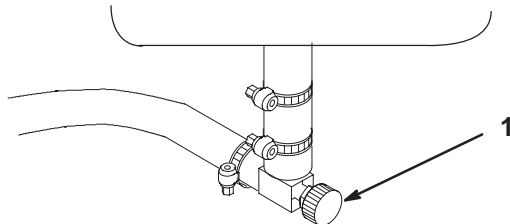


Kuva 26

1. Istuimen säätövipu

Polttoaineen sulkuhanat

Sulje polttoainesäiliön alla oleva polttoaineen sulkuhana (kuva 27), kun varastoit koneen.



Kuva 27

1. Polttoaineen sulkuventtiili (polttoainesäiliön alla)

Sisäänajo

Koneen sisäänajoksi riittää kahdeksan tuntia leikkuukäyttöä.

Koska ensimmäiset käyttötunnit ovat erittäin tärkeitä koneen tulevan luotettavuuden kannalta, seuraa sen toimintoja ja toimintaa tarkkaavaisesti, jotta mahdolliset pienet viat voidaan korjata, ennen kuin ne pahenevat. Tarkasta kone usein sisäänajon aikana öljynvuodon merkkien, löysien kiinnittimien tai muiden vikojen varalta.

Jarrujärjestelmän parhaan mahdollisen toiminnan varmistamiseksi aja jarrut sisään ennen koneen käyttöä. Aja jarrut sisään painamalla jarruja tukevasti ja ajamalla konetta leikkuunopeudella, kunnes jarrut ovat erittäin kuumat. Tämän huomaa jarrujen hajusta. Sisäänajon jälkeen voi olla tarpeen säätää jarrut. Katso kohta Jarrujen säätö, sivu 34.

Koneen käynnistys ja pysäytys

Käynnistys

Tärkeää Polttoainejärjestelmän ilmaaminen voi olla tarpeellista seuraavissa tapauksissa:

- Käynnistettäessä uutta moottoria ensimmäisen kerran.
- Moottori on pysähtynyt polttoaineen loppumisen vuoksi.
- Polttoainejärjestelmää on korjattu, esim. suodatin on vaihdettu.

Katso kohdasta Polttoainejärjestelmän ilmaus, sivu 25.

Tärkeää Älä käytä eetteriä tai muun tyyppisiä käynnistysnesteitä.

1. Varmista, että seisontajarru on päällä, leikkuunohjausvipu on vapautettu ja toiminnonohjausvipu on vapaa-asennossa.
2. Nosta jalka ajopolkimelta ja varmista, että se on vapaa-asennossa.
3. Siirrä kaasuvipu täydelle kaasulle.
4. Laita avain virtalukkoon ja kierrä se Päällä-asentoon. Pidä avainta Päällä-asennossa, kunnes hehkutulppiin merkkivalo sammuu (noin 6 sekuntia).
5. Käynnistä heti kääntämällä virta-avainta Käynnistys-asentoon. Vapauta virta-avain moottorin käynnistyttyä ja anna sen palata Päällä-asentoon. Siirrä kaasuvipu hitaalle.

Tärkeää Pyöritä käynnistinmoottoria kerrallaan vain 10 sekunnin ajan, jottei se ylikuumentu. Odota 10 sekunnin yhtäjaksoisen käynnistämisen jälkeen minuutin verran, ennen kuin yrität uudelleen.

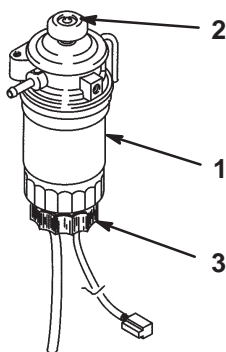
6. Kun moottori käynnistetään ensimmäisen kerran, tai kun se on huollettu, aja koneella eteen- ja taaksepäin 1–2 minuutin ajan. Tarkasta ohjauksen toiminta kääntämällä ohjauspyörää vasemmalle ja oikealle. Sammuta sitten moottori (katso Pysäytys kohdasta Koneen käynnistys ja pysäytys, sivu 25) ja odota, kunnes kaikki liikkuvat osat ovat pysähtyneet. Tarkista, ettei öljyvuotoja, irtonaisia osia tai muita havaittavia vikoja ole.

Pysäytys

1. Siirrä kaasuvipu hitaalle, vapauta leikkuunohjausvipu ja siirrä toiminnonohjausvipu vapaalle.
2. Sammuta moottori kääntämällä avainta Pysäytys-asentoon. Irrota avain virtalukosta, jotta moottori ei käynnisty vahingossa.
3. Sulje polttoaineen sulkuhanat ennen koneen varastoimista.

Polttoainejärjestelmän ilmaus

1. Pysäköi kone tasaiselle alustalle. Tarkista, että polttoainesäiliö on ainakin puolillaan.
2. Paina polttoainesuodattimen päällä olevaa käsisyöttöpumpun painiketta, kunnes tunnet vastuksen (kuva 28).



Kuva 28

1. Polttoainesuodatin
2. Käsisyöttöpumppu
3. Tyhjennystulppa

3. Käynnistä moottori ja paina käsisyöttöpumpun painiketta, kunnes moottori käy tasaisesti.

Turvajärjestelmän testaus

! **Varoitus** !

Jos turvakytkimet ovat irronneet tai vaurioituneet, kone saattaa toimia odottamattomalla tavalla ja aiheuttaa henkilövahinkoja.

- Älä peukaloi turvakytкимиä.
- Tarkista turvakytkimien toimivuus päivittäin ja vaihda mahdolliset vaurioituneet kytkimet ennen koneen käyttämistä.
- Vaihda kytkimet kahden vuoden välein riippumatta siitä, toimivatko ne kunnolla vai eivät.

Turvajärjestelmän tarkoituksena on estää koneen käyttö silloin, kun koneen käyttäjä altistuisi tapaturmalle tai laitteelle aiheutuisi vahinkoa.

Turvajärjestelmä huolehtii siitä, että moottori käynnistyy vain kun:

- Ajopoljin on vapaalla.
- Toiminnonohjausvipu on vapaalla.

Turvajärjestelmä huolehtii siitä, että kone liikkuu vain kun:

- Seisontajarru on vapautettuna.
- Käyttäjät istuu istuimella.
- Toiminnonohjausvipu on Leikkuu- tai Kuljetus-asennossa.

Turvajärjestelmä huolehtii siitä, että kelat toimivat vain, kun toiminnonohjausvipu on Leikkuu-asennossa.

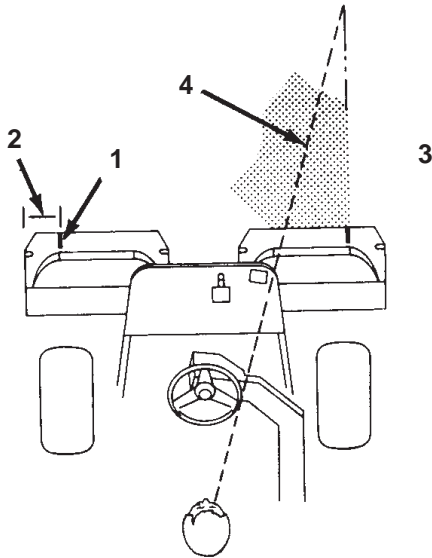
Varmista turvajärjestelmän toimivuus tekemällä seuraavat tarkistukset päivittäin:

1. Istu istuimelle, siirrä ajopoljin vapaalle, siirrä toiminnonohjausvipu vapaalle ja kytke seisontajarru. Yritä painaa ajopoljinta. Jos poljin ei painu, turvajärjestelmä toimii oikein. Korjaa ongelma, jos kone ei toimi asianmukaisesti.
2. Istu istuimelle, siirrä ajopoljin vapaalle, siirrä toiminnonohjausvipu vapaalle ja kytke seisontajarru. Siirrä toiminnonohjausvipu leikkuu- tai kuljetusasentoon ja yritä käynnistää moottori. Jos moottori ei käynnisty, turvajärjestelmä toimii oikein. Korjaa ongelma, jos kone ei toimi asianmukaisesti.
3. Istu istuimelle, siirrä ajopoljin vapaalle, siirrä toiminnonohjausvipu vapaalle ja kytke seisontajarru. Käynnistä moottori ja siirrä toiminnonohjausvipu leikkuu- tai kuljetusasentoon. Jos moottori sammuu, turvajärjestelmä toimii oikein. Korjaa ongelma, jos kone ei toimi asianmukaisesti.
4. Istu istuimelle, siirrä ajopoljin vapaalle, siirrä toiminnonohjausvipu vapaalle ja kytke seisontajarru. Käynnistä moottori. Vapauta seisontajarru, siirrä toiminnonohjausvipu leikkuulle ja nouse istuimelta. Jos moottori sammuu, turvajärjestelmä toimii oikein. Korjaa ongelma, jos kone ei toimi asianmukaisesti.
5. Istu istuimelle, siirrä ajopoljin vapaalle, siirrä toiminnonohjausvipu vapaalle ja kytke seisontajarru. Käynnistä moottori. Laske leikkuuyksiköt alas siirtämällä leikkuunohjausvipu eteenpäin. Leikkuuyksiköiden tulisi laskeutua, mutta ne eivät saa alkaa pyöriä. Jos ne pyörivät, turvajärjestelmä ei toimi oikein. Korjaa vika.

Koneen valmistelu leikkuuta varten

Vierekkäisten leikkuukaistojen kohdistamisen helpottamiseksi suositellaan toisen ja kolmannen leikkuuyksikön keräimille tehtäväksi seuraavaa:

1. Mittaa noin 12,7 cm kunkin keräimen ulkoreunasta (kuva 29).
2. Kohdista keräimien ulkoreunat asettamalla koreihin suikale valkoista teippiä tai maalamalla niihin viivat (kuva 29).



Kuva 29

1. Ohjausviiva
2. Noin 12,7 cm
3. Leikattua ruohoa oikealla
4. Pidä kiintopiste 1,8–3 m:n päässä koneesta

Harjoittelu

Ennen viheriöiden leikkuuta koneella kannattaa koneen käyttöä (käynnistämistä ja pysäyttämistä, leikkuuyksiköiden nostamista ja laskemista jne.) harjoitella esteettömällä alueella, jotta käyttäjä oppii tuntemaan koneen toiminnan.

Ennen leikkaamista

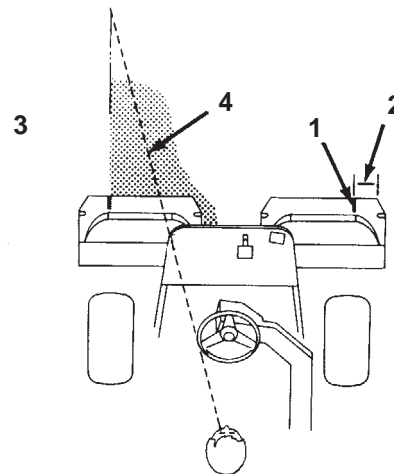
Tarkista, ettei viheriöllä ole jätteitä, poista lippu reiästä ja määrittele paras ruohonleikkaussuunta. Valitse suunta edellisen leikkaussuunnan perusteella. Leikkaa ruoho aina edellisen leikkausmallin vastaisesti. Näin ruohonkorret eivät niin helposti taivu alas, jolloin niitä on vaikea saada kelaterien ja kiinteän terän väliin.

Leikkuu

1. Kun lähestyt viheriötä, pidä toiminnonohjausvipu Leikkuu-asennossa ja kaasua täydellä nopeudella. Aloita viheriön reunalta, jotta leikkuussa voidaan käyttää ”nauhamenetelmää”. Näin ruoho tiivistyy vähemmän ja leikkuukuviosta tulee siisti.
2. Kytke leikkuunohjausvipu kun ruohonkeräimien etureuna ylittää viheriön ulkoreunan. Tämä laskee leikkuuyksiköt nurmelle ja käynnistää kelat.

Tärkeää Muista, että ensimmäisen leikkuuyksikön kelan lasku ja nosto toimii viiveellä, joten harjoittele ajoitusta, jotta leikkuuta ei tarvitse siistiä jälkikäteen.

3. Kun leikkaat edellisen leikkuukaistan vierestä, leikkaa hieman myös edellistä kaistaa. Jotta suora linja ja yhdenmukainen etäisyys edellisen leikkuukaistan reunasta olisi helpompi säilyttää, kuvittele kiintopiste noin 1,8–3 m:n päähän koneesta leikkaamattoman viheriön reunaan (kuva 30). Kiintopisteen määrittämisen apuna voidaan käyttää myös ohjauspyörän ulkoreunaa: kohdista ohjauspyörän reuna pisteeseen, jota pidät aina samalla etäisyydellä koneen etuosasta.



Kuva 30

1. Ohjausviiva
2. Noin 12,7 cm
3. Leikattua ruohoa oikealla
4. Pidä kiintopiste 1,8–3 m:n päässä koneesta

4. Kun keräimien etureuna ylittää viheriön reunan, vedä leikkuunohjausvipua taaksepäin. Tämä pysäyttää kelat ja nostaa leikkuuyksiköt. Ajoitus on tässä tärkeä, jotta leikkurit eivät leikkaa reuna-aluetta (fringe). Viheriöstä kannattaa kuitenkin leikata mahdollisimman suuri osa, jotta ulkolaidalle jää mahdollisimman vähän ruohoa leikattavaksi.

5. Käyttöajan vähentämiseksi ja leikkuukaistojen kohdistamisen helpottamiseksi ohjaa kone hetkeksi vastakkaiseen suuntaan, ja käännä sitten leikkaamattoman alueen suuntaan. Eli kun aiot kääntyä oikealle, tee ensin pieni mutka vasemmalle ja käänny vasta sitten oikealle. Näin kone on helpompi kohdistaa seuraavaan leikkuukaistaan. Toimi samalla tavalla kääntyessäsi vastakkaiseen suuntaan. Käännökset on hyvä pitää mahdollisimman lyhyinä. Jos sää on lämmin, käänny kuitenkin suuremmassa kaarissa, jotta nurmi ruhjoutuisi vähemmän.

Tärkeää Konetta ei saa koskaan pysäyttää viheriölle leikkuuyksikön kelojen käydessä, koska tämä voi vahingoittaa nurmea. Koneen pysäyttäminen märälle nurmelle voi aiheuttaa jälkiä tai painumia.

6. Leikkaa lopuksi viheriön ulkolaita. Varmista, että leikkaat ruohon edelliseen leikkuuseen nähden vastakkaiseen suuntaan. Huomioi aina sää ja nurmiolosuhteet ja muista leikata edelliseen leikkuuseen nähden vastakkaiseen suuntaan. Aseta lippu takaisin reikään.

Huomautus: Vedä ulkolaidan leikkuun lopussa leikkuunohjausvipua hetkeksi taaksepäin, jotta kelat pysähtyvät nousematta ylös. Aja eteenpäin, kunnes kelat lakkaavat pyörimästä ja aja sitten viheriön ulkopuolelle ja nosta kelat. Tämä estää keloja nostettaessa putoavaa ruohoa päätyvästä viheriölle.

7. Tyhjennä kaikki leikkuujätteet ruohonkeräimistä ennen kuin siirryt seuraavalle viheriölle. Märät ja raskaat leikkuujätteet rasittavat keräimiä liiaksi ja lisäävät koneeseen turhaa painoa, mikä lisää moottorin, hydraulijärjestelmän, jarrujen jne. kuormitusta.

Siirtyminen

Varmista, että leikkuuyksiköt ovat kokonaan ylhäällä. Siirrä toiminnonohjausvipu kuljetukselle. Kun ajat alas jyrkkiä rinteitä, hidasta konetta jarruilla, jotta et menettäisi koneen hallintaa. Hidasta aina epätasaisia alueita lähestyessäsi ja ylitä kummut varovaisesti. Opettele tuntemaan koneen leveys. Älä yritä ajaa lähekkäin olevien esteiden välistä, jotta koneeseen ei tule vakavia vaurioita ja jotta koneen käyttöä ei tarvitse keskeyttää.

Leikkuun jälkeinen tarkastus ja puhdistus

Kun leikkuu on suoritettu, kone on pestävä läpikotaisin letkulla, jossa ei ole suutinta sen vuoksi, ettei liiallinen vedenpaine vahingoittaisi tiivisteitä ja laakereita. **Älä koskaan pese lämmintä moottoria tai sähköliitäntöjä vedellä.**

Koneen pesun jälkeen kannattaa tarkistaa, että hydraulinestettä ei vuoda ja että hydrauliset ja mekaaniset osat eivät ole vaurioituneet tai kuluneet.

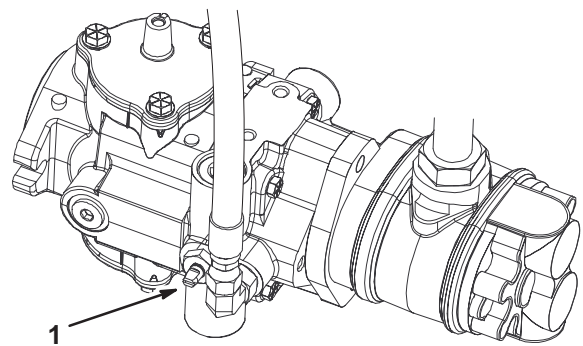
Leikkuuyksiköiden terävyys on tarkistettava. Voitele myös nosto- ja leikkuupoljinkokoonpano SAE 30-öljyllä tai suihkuta siihen voiteluainetta korroosion estämiseksi. Tämä auttaa myös pitämään koneen suorituskyvyn hyvänä seuraavassakin leikkuussa.

Ajoyksikön hinaaminen

Hätätapauksissa konetta voidaan hinata lyhyitä matkoja (alle 0,4 km). Sitä ei kuitenkaan suositella tavanomaiseksi käytännöksi.

Tärkeää Älä hinaa konetta yli 3–5 km/h nopeudella, sillä vetojärjestelmä voi vahingoittua. Jos konetta on siirrettävä pidempi matka, suorita kuljetus kuorma-autolla tai perävaunulla.

1. Etsi pumpun ohitusventtiili ja käännä sitä siten, että aukko on pystysuunnassa (kuva 31).



Kuva 31

1. Ohitusventtiili – aukko suljetussa (vaakasuoressa) asennossa
2. Sulje ohitusventtiili ennen moottorin käynnistämistä kääntämällä sitä siten, että aukko on vaakasuoressa (kuva 31). Älä käynnistä moottoria venttiilin ollessa auki.

Kunnossapito

Huomautus: Koneen vasen ja oikea puoli määritellään normaalista käyttöasennosta käsin.

Kunnossapitotaulukko

| Huoltoväli | Huoltotoimenpide |
|--|---|
| Ensimmäisten 8 käyttötunnin jälkeen | <ul style="list-style-type: none">• Vaihda moottoriöljy.• Tarkista tuulettimen/laturin hihnan kireys.• Vaihda moottorin öljysuodatin. |
| Ensimmäisten 50 käyttötunnin jälkeen | <ul style="list-style-type: none">• Vaihda hydraulioöljyn suodatin.• Tarkista moottorin pyörimisnopeus (joutokäynnillä ja täydellä kaasulla). |
| 50 käyttötunnin välein | <ul style="list-style-type: none">• Tarkista akkunesteen määrä.• Tarkista akkukaapelien liitännät.• Huolla ilmansuodatin.• Voitele kaikki rasvanipat.• Vaihda moottoriöljy.• Tarkista tuulettimen/laturin hihnan kireys. |
| 100 käyttötunnin välein | <ul style="list-style-type: none">• Vaihda moottorin öljysuodatin. |
| 200 käyttötunnin välein | <ul style="list-style-type: none">• Vaihda ilmasuodatinpanos.• Kiristä pyöränmutterit. |
| 800 käyttötunnin välein | <ul style="list-style-type: none">• Vaihda hydraulioöljy.• Vaihda hydraulioöljyn suodatin.• Tarkista moottorin pyörimisnopeus (joutokäynnillä ja täydellä kaasulla).• Vaihda polttoaineen/vedenerottimen kotelo. |
| 2000 käyttötunnin tai 2 vuoden välein. | <ul style="list-style-type: none">• Vaihda liikkuvat letkut.• Vaihda turvakytkimet.• Tyhjennä/huuhtelee polttoainesäiliö.• Tyhjennä/huuhtelee hydraulisäiliö.• Tyhjennä/huuhtelee jäähdytysjärjestelmä. |

Tärkeää Lisää huoltotoimenpiteitä löytyy moottorin käyttöohjeesta.



Varoitus



Jos jätät avaimen virtalukkoon, joku voi vahingossa käynnistää moottorin ja vahingoittaa vakavasti lähellä olijoita.

Ota avain pois virtalukosta ja irrota sytytystulpan johto ennen kuin ryhdyt kunnossapitotöihin. Työnnä johto sivuun, jottei se vahingossa kosketa sytytystulppaa.

Päivittäisen huollon tarkastuslista

Ota tästä sivusta kopioita.

| Tarkistettavat kohdat | Viikolle: | | | | | | |
|---|-----------|----|----|----|----|----|----|
| | Ma | Ti | Ke | To | Pe | La | Su |
| Tarkista turvajärjestelmän toiminta. | | | | | | | |
| Tarkista mittareiden toiminta. | | | | | | | |
| Tarkista jarrujen toiminta. | | | | | | | |
| Tarkista polttoaineen/vedenerottimen suodatin. | | | | | | | |
| Tarkista polttoaineen määrä. | | | | | | | |
| Tarkista moottorin öljymäärä. | | | | | | | |
| Puhdista säleikkö ja jäähdytin. | | | | | | | |
| Tarkista ilmansuodatin. | | | | | | | |
| Kuuntele, kuuluuko moottorista epätavallisia ääniä. | | | | | | | |
| Tarkista, ettei hydrauliletkuissa ole vaurioita. | | | | | | | |
| Tarkista nestevuodot. | | | | | | | |
| Tarkista rengaspaine. | | | | | | | |
| Tarkista kiinteän terän kohdistus kelaan. | | | | | | | |
| Tarkista leikkuukorkeussäätö | | | | | | | |
| Voitele kaikki rasvanipat. ¹ | | | | | | | |
| Voitele veto- ja jarruvivustot. | | | | | | | |
| Korjaa maalipinnan vauriot. | | | | | | | |

¹Välttömästi jokaisen pesun jälkeen, luettelon mukaisesta huoltovälistä riippumatta.

Todetut viat

| Tarkastuksen suoritti: | | |
|------------------------|------|--------|
| Vika | Pvm. | Huomio |
| 1 | | |
| 2 | | |
| 3 | | |
| 4 | | |
| 5 | | |
| 6 | | |
| 7 | | |
| 8 | | |
| 9 | | |
| 10 | | |
| 11 | | |
| 12 | | |
| 13 | | |

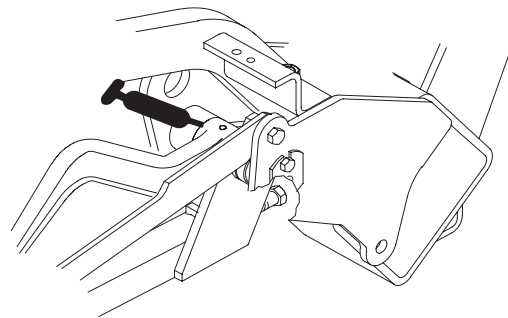
Voitelu

Ajoyksikössä on rasvanippoja, jotka pitää voidella säännöllisesti litiumpohjaisella yleisrasvalla nro 2. Jos konetta käytetään normaaleissa olosuhteissa, voitele kaikki laakerit ja holkit 50 käyttötunnin välein. Voitele nipat välittömästi **jokaisen** pesun jälkeen, luettelon mukaisesta huoltovälistä huolimatta.

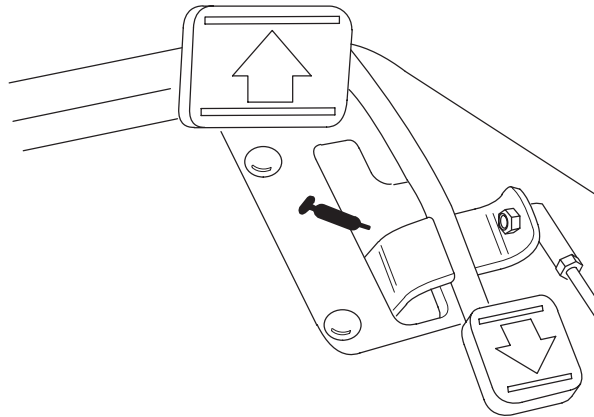
Ajoyksikön voideltavat laakerit ja holkit ovat:

- Takimmainen pyörännapa (1)
 - Kieppupyörän laakeri (1)
 - Ohjaussylinterit (2) (kuva 32)
 - Nostovarret (3) (kuva 33)
 - Ajopolkimen tappi (1) (kuva 34)
1. Pyyhi rasvanippa puhtaaksi, ettei epäpuhtauksia pääse laakeriin tai holkkiin.
 2. Pumppaa laakeriin tai holkkiin rasvaa.
 3. Pyyhi pois ylimääräinen rasva.
 4. Levitä rasvaa kelamoottorin ura-akseliin ja nostovarteeseen, kun leikkuuyksikkö ei ole käytössä.
 5. Levitä muutama tippa SAE 30-moottoriöljyä tai suihkuta monitoimiöljyä (WD 40) kaikkiin nivelkohtiin joka päivä puhdistuksen jälkeen.

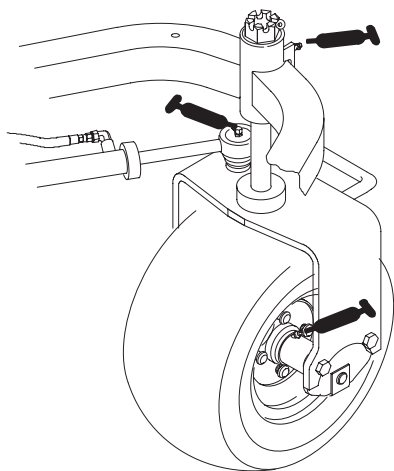
Huomautus: Leikkuuyksikön voiteluohjeet löytyvät leikkuuyksikön käyttöoppaasta.



Kuva 33



Kuva 34



Kuva 32

Ilmanpuhdistin

Huoltoväli/ohjeet

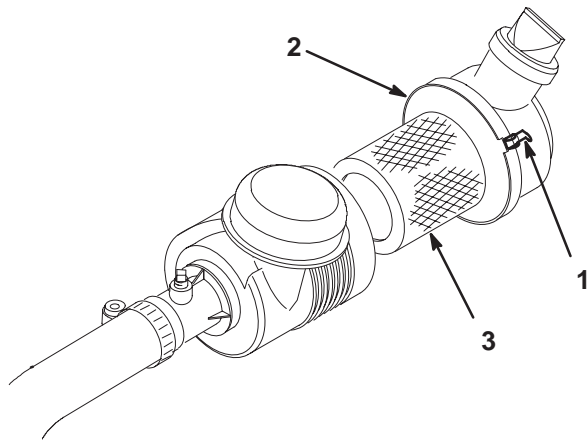
Tarkista, ettei ilmansuodattimen rungossa ole vaurioita, jotka voisivat aiheuttaa ilmavuodon. Vaihda vaurioitunut ilmansuodattimen runko.

Huolla ilmansuodatin 200 käyttötunnin välein.

Huomautus: Ilmansuodatin tulee huoltaa useammin, jos käyttöolosuhteet ovat erittäin pölyiset tai hiekkaiset.

Suodatinelementin irrotus

1. Avaa ilmanpuhdistimen suojusta ilmanpuhdistimen runkoon kiinnittävät lukitsimet (kuva 35). Irrota suojuksen rungosta. Puhdista ilmanpuhdistimen suojuksen sisäpuoli.



Kuva 35

- | | |
|--------------------------------|----------------|
| 1. Ilmansuodattimen lukitsimet | 2. Pölykapseli |
| | 3. Suodatin |

2. Liu'uta suodatin varovasti irti ilmansuodattimen rungosta, jotta pölyä irtoaa vähemmän. Älä kolhi suodatinta ilmansuodattimen runkoa vasten.
3. Tarkista suodatin ja hävitä se, jos se on vaurioitunut. Älä pese tai käytä vaurioitunutta suodatinta uudelleen.

Suodatinelementin puhdistus

1. Pesu:
 - A. Liuota puhdistusainetta veteen ja liota suodatinelementtiä siinä noin 15 minuuttia. Katso puhdistusaineen käyttöohjeista tarkemmat tiedot.
 - B. Kun suodatin on lionnut 15 minuuttia, huuhtelee se puhtaalla vedellä. Veden maksimipaine saa olla korkeintaan 276 kPa (40 psi), jotta suodatinelementti ei vaurioitu. Huuhtelee suodatin puhtaalta puolelta likaiselle puolelle.

2. Paineilmapuhdistus:

- A. Puhalla paineilmaa kuivan suodattimen sisäpuolelta ulkopuolelle. Pidä ilmaletkun suutin vähintään 6 cm:n etäisyydellä suodattimesta ja liikuta suutinta edestakaisin ylös ja alas pyörittäen samalla suodatinelementtiä.

Tärkeää Ilmanpaine saa olla korkeintaan 689 kPa (100 psi), jotta suodatinelementti ei vaurioitu.

- B. Tarkista, ettei reikiä ja repeytyksiä ole katsomalla suodattimen läpi kirkasta valoa vasten.

Suodatinelementin asennus

1. Tarkista uusi suodatin kuljetusvaurioiden varalta. Tarkista suodattimen tiivistetty pää.

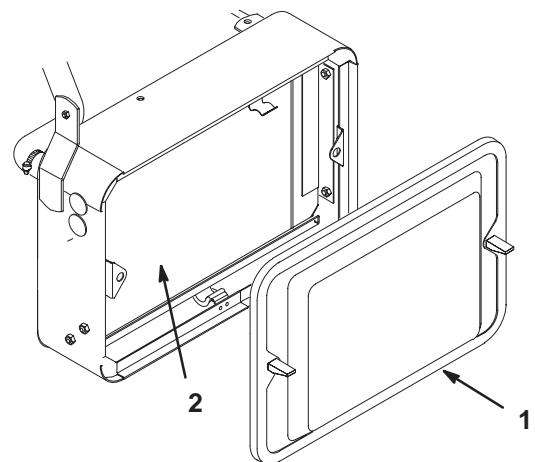
Tärkeää Älä asenna viallista suodatinta.

2. Asenna uusi suodatin huolellisesti ilmanpuhdistimen runkoon. Tarkista, että suodatin on tiivistetty kunnolla puristamalla asennettaessa suodattimen ulkokehää. Älä purista suodattimen joustavaa keskikohtaa.
3. Asenna suojuksen takaisin ja sulje lukitsimet (kuva 35).

Jäähdyttimen säleikön puhdistus

Jäähdyttimen säleikkö ja jäähdytintä on pidettävä puhtaina, jotta laite ei ylikuumene. Tarkista säleikkö ja jäähdytintä päivittäin tai tarvittaessa tunneittain. Puhdista osat pölyisissä ja likaisissa oloissa tätäkin useammin.

1. Irrota jäähdyttimen säleikkö (kuva 36).
2. Työskentele jäähdyttimen tuulettimen puolelta käsin ja puhalla jäähdytintä puhtaaksi paineilmailla.



Kuva 36

- | | |
|--------------------------|----------------|
| 1. Jäähdyttimen säleikkö | 2. Jäähdytintä |
|--------------------------|----------------|

3. Puhdista ja asenna säleikkö.

Moottoriöljy

Huoltoväli/ohjeet

Vaihda öljy:

- 8 ensimmäisen käyttötunnin jälkeen.
- 50 käyttötunnin välein.

Huomautus: Vaihda öljy useammin, jos käyttöolosuhteet ovat erittäin pölyiset tai hiekkaiset.

Moottoriöljyn ja öljysuodattimen vaihto

1. Irrota öljyn tyhjennystulppa ja valuta öljy tyhjennysastiaan. Kun öljyä ei enää valu, aseta tyhjennystulppa takaisin.
2. Poista öljysuodatin. Levitä ohut kerros puhdasta öljyä uuden suodattimen tiivisteeseen.
3. Kierrä suodatin käsin paikoilleen, kunnes tiiviste koskettaa suodattimen istukkaa. Kiristä sitten vielä puoli kierrosta tai 3/4-kierrosta. **Älä kiristä liikaa.**
4. Lisää öljyä kampikammioon. Katso kohta Moottorin öljypinnan tarkistus, sivu 17.
5. Hävitä öljy asianmukaisesti.

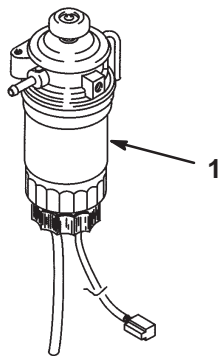
Polttoainesuodatin/vedenerotin

Huoltoväli/ohjeet

Vaihda suodatinelementti 800 käyttötunnin välein.

Suodattimen huolto

1. Puhdista suodatinkotelon kiinnityskohdan ympäristö (kuva 37).
2. Irrota anturijohto ja tyhjennystulppa.
3. Irrota suodatinkotelo ja puhdista asennuspinta.



Kuva 37

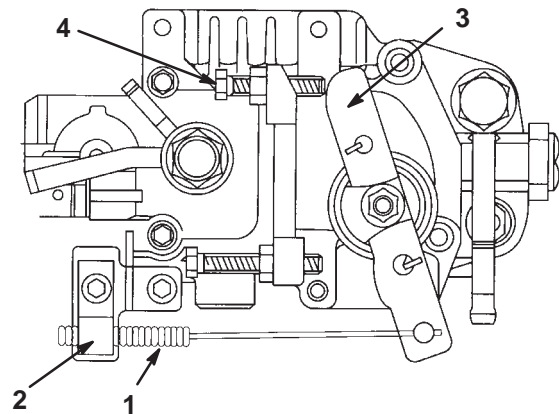
1. Polttoainesuodatinja vedenerotin

4. Voitele suodatinkotelon tiiviste puhtaalla öljyllä.
5. Asenna suodatinkotelo käsin, kunnes tiiviste koskettaa asennuspintaa. Kierrä sitten koteloa vielä kolmasosa kierrosta.
6. Asenna tyhjennystulppaan uusi o-rengas. Kytke anturin johto.
7. Paina käsisyöttöpumpun painiketta, kunnes tunnet vastuksen.
8. Käynnistä moottori ja tarkista, ettei järjestelmässä ole vuotoja.

Kaasuvivun säätö

Kaasu toimii oikein vain, jos kaasuvipu on oikein säädetty. Tarkista, että kaasuvipu toimii oikein.

1. Siirrä kaasuvipu asentoon Hidas (kuva 38).



Kuva 38

1. Kaasuvaijeri
 2. Vaijerin kiristin
 3. Nopeudensäätövipu
 4. Joutokäyntinopeuden säätöruuvi
2. Löysää pidätinruuvia, joka kiinnittää kaapelin moottoriin (kuva 38).
 3. Siirrä kaapelia, kunnes nopeudensäätövipu koskettaa joutokäyntinopeuden säätöruuvia (kuva 38).
 4. Kiristä vaijerin pidätinruuvi ja tarkista moottorin pyörimisnopeuden säädöt.

Joutokäyntinopeuden säätö

1. Siirrä kaasuvipu asentoon Hidas (kuva 38).
2. Löysää joutokäyntinopeuden säätöruuvien lukkomutteria (kuva 38).
3. Säädä joutokäyntinopeudeksi ruuvien avulla 1500 kierrosta minuutissa.
4. Kiristä lukkomutteri.

Hydrauliöljy

Huoltoväli/ohjeet

Vaihda hydrauliöljy 800 käyttötunnin välein.

Jos öljy saastuu, ota yhteys paikalliseen Toro-jälleenmyyjäsi, sillä koko järjestelmä pitää huuhdella. Saastunut öljy näyttää maitomaiselta tai mustalta puhtaaseen öljyyn verrattuna.

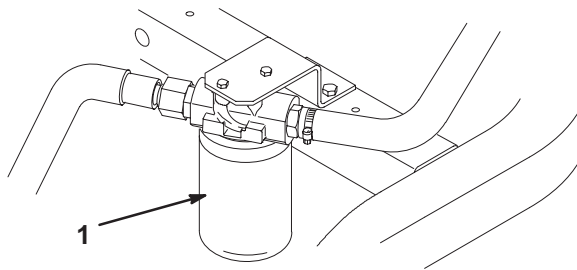
Suodattimen vaihtaminen:

- 50 ensimmäisen käyttötunnin jälkeen.
- 800 käyttötunnin välein.

Hydrauliöljyn ja öljysuodattimen vaihto

1. Puhdista suodattimen kiinnitysalueen ympäristö (kuva 39). Aseta tyhjennysastia suodattimen alle ja irrota suodatin.

Huomautus: Jos öljyä ei tyhjenetä, irrota ja kiinnitä suodattimeen menevä hydrauliputki.



Kuva 39

1. Hydraulisuodatin

2. Täytä uusi suodatin ISO VG 46/48 -hydraulinesteellä. Voitele tiivisterengas ja pyöritä sitä kiinni käsin, kunnes tiiviste koskettaa suodatinpäähän. Kiristä sitten 3/4-kierrosta. Suodattimen pitäisi nyt olla tiivistetty.
3. Täytä säiliö noin 21 litralla hydrauliöljyä. Katso kohta Hydrauli järjestelmän nesteen huolto, sivu 19.
4. Käynnistä kone ja käytä sitä joutokäynnillä 3–5 minuuttia, jotta neste kiertää ja jotta järjestelmässä oleva ilma poistuu. Pysäytä kone ja tarkista nesteen taso uudelleen.
5. Hävitä öljy asianmukaisesti.

Hydrauliletkujen ja -putkien tarkistus

Tarkista päivittäin, ettei hydrauliletkuissa ja -putkissa ole vuotoja, kulumia, säävahinkoja tai kemiallisia vaurioita ja etteivät letkut ole kiertyneet eivätkä kiinnitykset tai liittännät löystyneet. Suorita kaikki tarvittavat korjaukset ennen koneen käyttämistä.



Vaara





Paineella ruiskuava hydraulineste voi läpäistä ihon ja aiheuttaa vammoja.

- Varmista, että kaikki hydrauliletkut ja -putket ovat hyvässä kunnossa ja että kaikki hydrauliputkien liittimet ovat tiukalla, ennen kuin lisäät järjestelmän painetta.
- Pidä kehosi ja kätesi kaukana vuotavista rei'istä ja suuttimista, joista ruiskuaa korkeapaineista hydraulinestettä.
- Käytä pahvia tai paperia hydraulinestevuotojen etsimiseen.
- Poista varovasti paine hydraulijärjestelmästä, ennen kuin huollat järjestelmää.
- Jos nestettä joutuu ihon alle, hakeudu välittömästi lääkäriin.

Jarrujen säätö

Koneen molemmilla puolilla on jarrujen säätötanko, jotta jarrut voidaan säätää tasaisesti. Säädä jarruja seuraavasti:

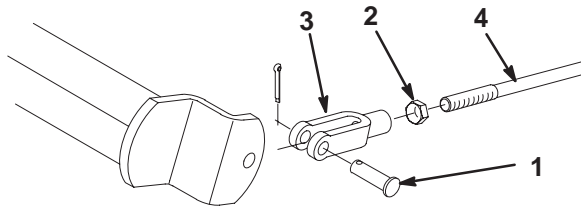
1. Aja koneella ja paina jarrupoljinta; molempien pyörien pitäisi lukittua tasaisesti.

**Varoitus**

Jarrujen testaus suljetulla alueella muiden läsnäollessa voi aiheuttaa tapaturmia.

Tarkista jarrut ennen ja jälkeen säädön aina laajalla, avoimella ja tasaisella alueella, jossa ei ole muita ihmisiä ja esteitä.

2. Löysää vastamutteria ja säädä vastaavasti haarukkaa (kuva 40).



Kuva 40

- | | |
|-------------------------|----------------|
| 1. Liitintappi ja sokka | 3. Haarukka |
| 2. Vastamutteri | 4. Jarruakseli |

3. Aseta haarukka jarruakseliin (kuva 40).
4. Tarkista jarrupolkimen vapaan liikkeen määrä, kun säädöt on suoritettu. Vapaata liikettä tulee olla 13 to 25 mm, ennen kuin jarrukengät koskettavat jarrurumpuihin. Suorita säätö tarvittaessa uudelleen, jotta saat tämän tuloksen.
5. Aja koneella ja paina jarrupoljinta; molempien jarrujen pitäisi lukittua tasaisesti. Säädä tarvittaessa.
6. Jarrut kannattaa ajaa sisään vuosittain. Katso kohta Sisäänajo, sivu 24.

Vaihteiston vapaa-asennon säätö

Jos kone liikkuu ajopolkimen ollessa vapaa-asennossa, vapaa-asennon mekanisme on säädettävä.

1. Aseta pukit rungon alle siten, että yksi etupyörä on irti lattiasta.

Huomautus: Jos kone on varustettu kolmipyöräkäytöllä, nosta ja tue myös takapyörä.

2. Käynnistä moottori, siirrä kaasu hitaalle ja tarkista, että lattiasta irti oleva etupyörä ei pyöri.

3. Jos pyörä pyörii, sammuta moottori ja toimi seuraavasti:

A. Löysää molemmat vastamutterit, jotka kiinnittävät ajopolkimen vaijerin hydrostaatin laipioon (kuva 41). Varmista, että vastamuttereita on löysätty yhtä paljon ja riittävästi, jotta säätäminen on mahdollista.

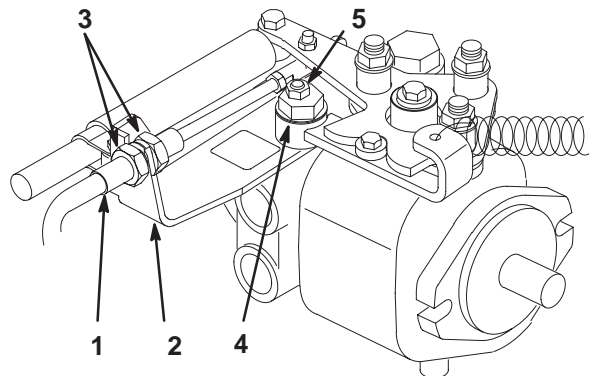
B. Löysää mutteria, joka kiinnittää epäkeskon hydrostaatin yläosaan (kuva 41).

C. Siirrä toiminnonohjausvipu vapaalle ja kaasu hitaalle. Käynnistä moottori.

D. Käännä epäkeskoa, kunnes kone ei liiku kumpaankaan suutaan. Kun pyörä lakkaa pyörimästä, lukitse epäkesko ja säätö kiristämällä mutteri (kuva 41). Tarkista säätö kaasuvivun ollessa Hidas- ja Nopea-asennoissa.

E. Kiristä ajopolkimen vaijerin laipioon kiinnittävät lukkomutterit **tasaisesti** laipion molemmilla puolilla (kuva 41). Älä kierrä vaijeria.

Huomautus: Jos vaijeri on kireällä toiminnonohjausvivun ollessa vapaalla, kone voi liikkua, kun vipu siirretään Leikkuu- tai Kuljetus-asentoihin.



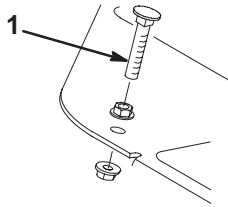
Kuva 41

- | | |
|------------------------|-----------------|
| 1. Ajopolkimen vaijeri | 4. Epäkesko |
| 2. Laipio | 5. Lukkomutteri |
| 3. Vastamutterit | |

Kuljetusnopeuden säätö

Ajopoljin on säädetty tehtaalla enimmäiskuljetusnopeudelle, mutta säätö voi olla tarpeen, jos poljin saavuttaa täyden iskunpituuden ennen kuin se koskettaa polkimen pysäyttimeen, tai jos kuljetusnopeutta halutaan vähentää.

1. Paina ajopoljin alas. Jos poljin koskettaa pysäytintä (kuva 42) ennen kuin vaijerissa tuntuu kireyttä, säätö on tarpeen:
 - A. Löysää polkimen pysäyttimen lattialevyyn kiinnittävät laippakantalukkomutterit (kuva 42).
 - B. Sääda polkimen pysäytintä niin, että se koskettaa polkimen tankoa, ja kiristä mutterit.



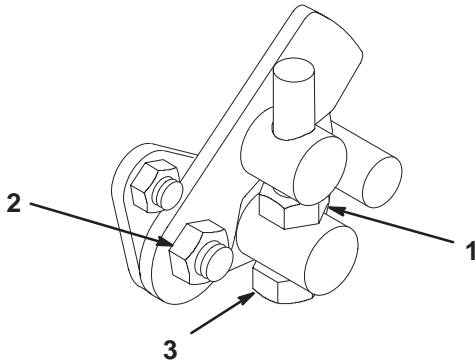
Kuva 42

1. Polkimen pysäytin

Leikkuunopeuden säätö

Kone on säädetty tehtaalla, mutta nopeutta voidaan säätää haluttaessa.

1. Löysää akselitapin kantaruuvien vastamutteri (kuva 43).
2. Löysää lukitus- ja leikkuukiinnikkeitä polkimen tappiin kiinnittävä mutteri.



Kuva 43

1. Vastamutteri
2. Mutteri
3. Akselitapin kantaruuvi

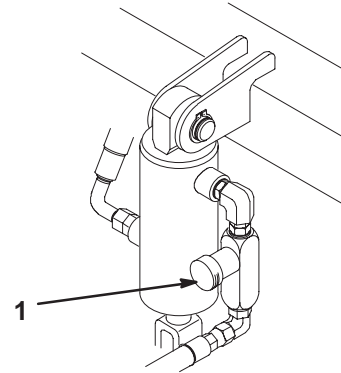
3. Käännä akselitapin kantaruuvia myötäpäivään, kun haluat vähentää leikkuunopeutta, ja vastapäivään, kun haluat lisätä leikkuunopeutta.
4. Lukitse säätö kiristämällä akselitapin kantaruuvi ja polkimen tapin mutteri (kuva 43). Tarkista asetus ja säädä tarvittaessa.

Leikkuuyksikön noston ja laskun säätö

Leikkuuyksikön noston/laskun virtapiirissä on virtaussäädin (kuva 44). Säädin on tehtaalla asetettu noin 3 kierrosta auki, mutta säätö saattaa olla tarpeen, jotta voidaan kompensoida eroja hydraulioiljyjen lämpötiloissa, leikkuunopeuksissa jne. Jos säätöä tarvitaan, toimi seuraavasti:

Huomautus: Anna hydraulioiljyn lämmetä käyttölämpötilaan ennen virtaussäätimen säätämistä.

1. Nosta istuinta ja etsi virtaussäädin (kuva 44), joka on keskimmäisen vetokehysten hydraulisynterissä.



Kuva 44

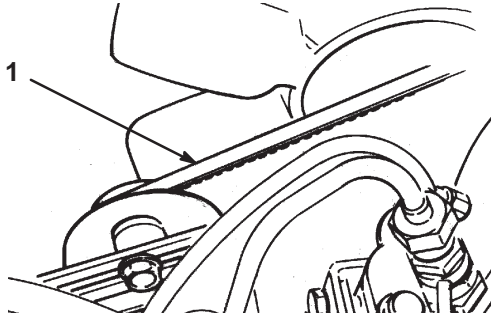
1. Virtaussäädin
2. Löysää virtaussäätimessä olevan säätönupin säätöruuvia.
3. Käännä nuppia 1/4-kierrosta vastapäivään, jos keskimäinen leikkuuyksikkö laskeutuu liian myöhään. Käännä nuppia 1/4-kierrosta myötäpäivään, jos keskimäinen leikkuuyksikkö laskeutuu liian aikaisin.
4. Kun säätö on sopiva, kiristä säätöruuvi.

Hihnan säätö

Varmista, että hihna on oikeassa kireydessä. Näin varmistat koneen toiminnan ja estät turhan kulumisen. Tarkista uusien hihnojen kireys kahdeksan käyttötunnin jälkeen.

Moottorin hihnan (kuva 45) tulisi olla kiristetty niin, että se joustaa 5 mm, kun siihen kohdistetaan kampikammion ja laturin hihnapyörän puolella välissä 1 kg:n voima.

1. Löysää laturin moottoriin ja säätöhihnaan kiinnittävät pultit.



Kuva 45

1. Moottorin hihna

2. Säädä hihna oikeaan kireyteen ja kiristä pultit.

Akun huolto



Vaara



KALIFORNIA

Lakiesityksen 65 mukainen varoitus

Akun liitännät, navat ja niihin liittyvät lisävarusteet sisältävät lyijyä ja lyijy-yhdisteitä, joiden tiedetään aiheuttavan syöpää ja haittaavan lisääntymistä. Pese kädet, kun olet käsitellyt näitä osia.

Jännite: 12 v, kylmäkäynnistyksessä 530 A

Akkunesteen määrää on seurattava säännöllisesti ja akun päällinen on pidettävä puhtaana. Jos kone varastoidaan erityisen kuumaan paikkaan, akku kuluu tyhjäksi nopeammin kuin viileässä.

Tarkista akkuneste 25 käyttötunnin välein tai koneen ollessa varastoituna 30 päivän välein.

Pidä akkunesteen pinta kennojen tasolla tislattulla vedellä tai vedellä, josta on poistettu suolat. Älä täytä kennoja joka kennon sisällä olevan rengasliittimen yli. Asenna täyttöaukkojen korkit niin, että tuuletusaukot osoittavat taakse (polttoainesäiliötä kohti).



Hengenvaara



Akkuneste sisältää rikkihappoa, joka on tappava myrky ja aiheuttaa vakavia syövytysvammoja.

- Älä juo akkunestettä, äläkä anna sen päästä kosketuksiin ihon, silmien tai vaatteiden kanssa. Käytä suojalaseja ja kumikäsineitä.
- Akku tulee täyttää paikassa, jossa on aina saatavilla puhdasta vettä ihon huuhtelua varten.

Pidä akun yläosa puhtaana pesemällä se ajoittain ammoniakkiin tai natriumbikarbonaattiliuokseen kastetulla harjalla. Huuhtelee yläosan pinta vedellä puhdistuksen jälkeen. Älä irrota täyttöaukkojen korkkeja akun puhdistuksen ajaksi.

Akun kaapeleiden pitää olla tiukasti kiinni akun navoissa, jotta sähkökytkentä toimii hyvin.

Jos navat ruostuvat, irrota kaapelit negatiivinen (-) kaapeli ensin ja raaputa liittimiä ja napoja erikseen. Kytke kaapelit takaisin – positiivinen (+) kaapeli ensin – ja levitä napojen päälle vaseliinia.



Vaara



Akun navat tai metallityökalut voivat aiheuttaa oikosulun koskettaessaan koneen metalliosia, mistä voi seurata kipinöintiä. Kipinät voivat saada akun kaasut räjähtämään ja aiheuttaa siten henkilövahingon.

- Akkua irrotettaessa tai asennettaessa akun napojen ei saa antaa koskettaa ajoneuvon metalliosia.
- Metalliset työkalut voivat aiheuttaa oikosulun akun napojen ja koneen metalliosien välille.



Vaara



Akun kaapeleiden virheellinen asennus voi vahingoittaa konetta ja kaapeleita aiheuttaen kipinöintiä. Kipinät voivat saada akun kaasut räjähtämään ja aiheuttaa siten henkilövahingon.

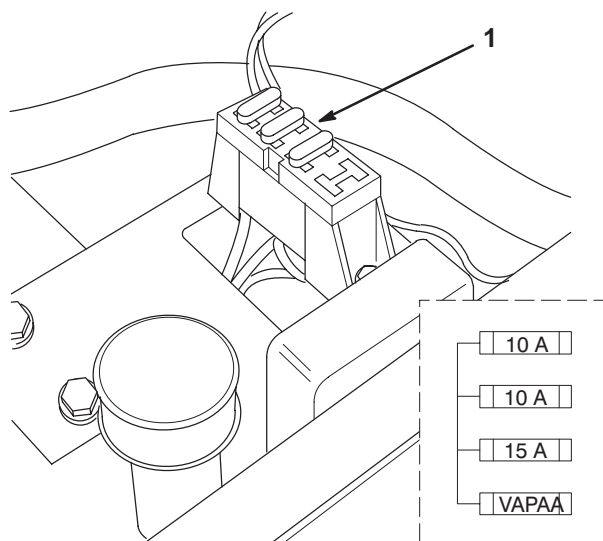
- **Irrota** aina akun negatiivinen (musta) kaapeli ennen positiivisen (punaisen) kaapelin irrottamista.
- **Kytke** aina akun positiivinen (punainen) kaapeli ennen negatiivisen (mustan) kaapelin asentamista.

Akun säilytys

Jos ajoneuvo laitetaan säilytykseen yli 30 päivän ajaksi, irrota akku ja lataa se täysin. Säilytä sitä hyllyllä tai koneessa. Älä kytke kaapeleita, jos säilytät sitä koneessa. Säilytä akku viileässä, jotta sen lataus purkautuu mahdollisimman hitaasti. Varmista, että akku on ladattu täyteen, jotta se ei jäädy. Täysin ladatun akun ominaispaino on 1,265–1,299.

Sulakkeet

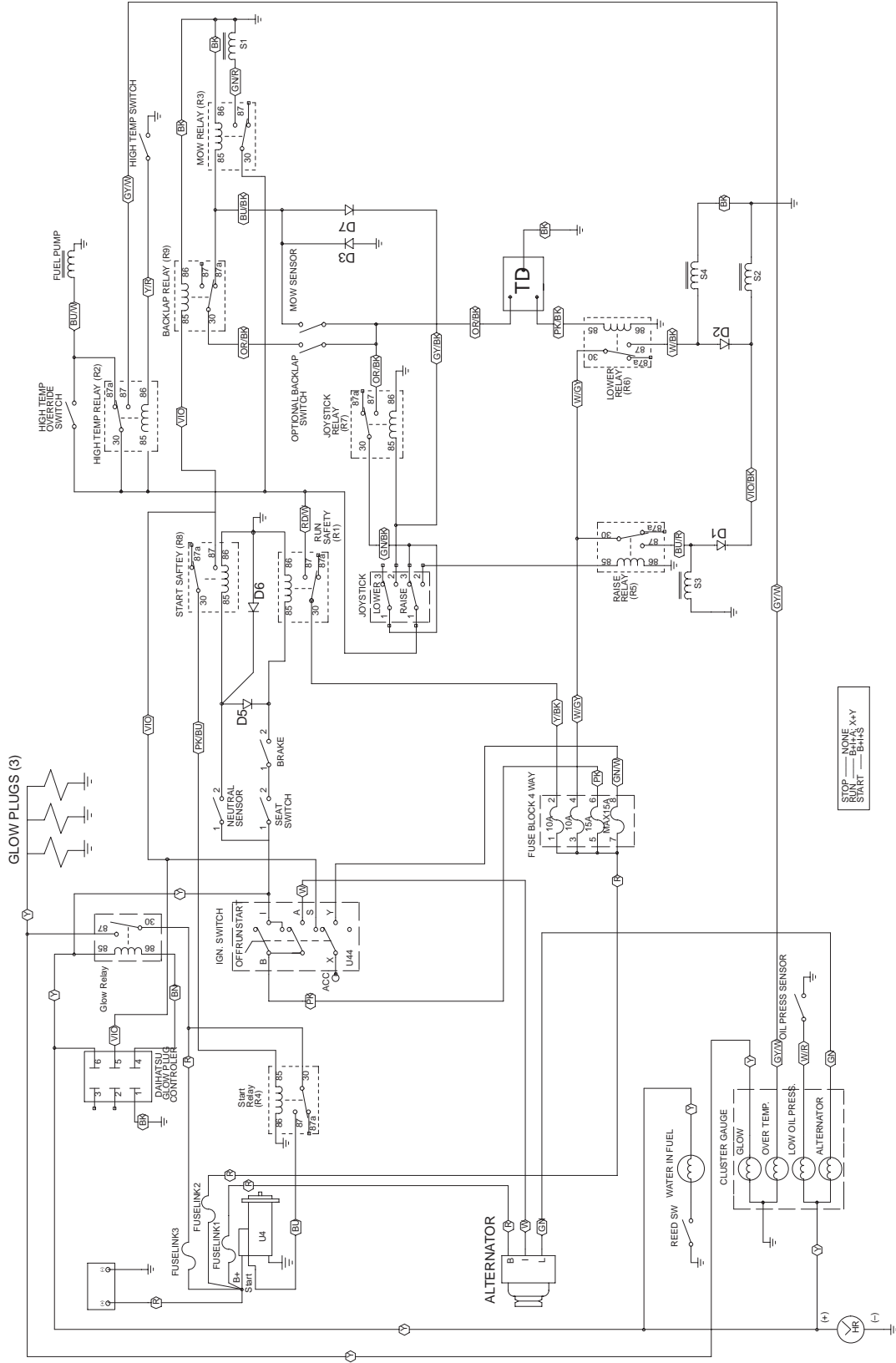
Koneen sähköjärjestelmän sulakkeet ovat istuimen alla (kuva 46).



Kuva 46

1. Sulakkeet

Kytentäkaavio



Hydraulikaavio

| DISPLACEMENT, FLOW RATE, AND PRESSURE CHART | | | | | | |
|---|----------------------|----------------------|---------------------|------|-----------|------|
| COMPONENT | DISPLACEMENT | | PRESSURE | | FLOW RATE | |
| | in ³ /rev | cm ³ /rev | lbs/in ² | BARS | GPM | LPM |
| P1 | .58 | 9.5 | — | — | 5.9 | 26.1 |
| P2 | .31 | 5.1 | — | — | 3.7 | 13.9 |
| P3 | 1.24 | 20.3 | — | — | 14.8 | 55.8 |
| M1 | .73 | 12.0 | — | — | — | — |
| M2 | .73 | 12.0 | — | — | — | — |
| M3 | .73 | 12.0 | — | — | — | — |
| M4 | 10.3 | 168.8 | — | — | — | — |
| M5 | 10.3 | 168.8 | — | — | — | — |
| V1 | 4.88 | 80 | — | — | — | — |
| R1 | — | — | 2400 | 166 | — | — |
| R2 | — | — | 300 | 21 | — | — |
| R4 | — | — | 100 | 7 | — | — |
| R5 | — | — | 1150 | 79 | — | — |

* * *

* FLOW RATE CALCULATED AT 2800 RPM AND 98% EFFICIENCY

