



## Dreiradantrieb

### Reelmaster® 3105-D oder Groundsmaster® 3505-D Zugmaschine

Modellnr. 03229

## Installationsanleitung

### Vorbereiten der Maschine

1. Stellen Sie die Maschine auf eine ebene Fläche.
2. Schalten Sie die Zapfwelle aus (falls vorhanden) und senken Sie die Mähwerke ab.
3. Aktivieren Sie die Feststellbremse.
4. Stellen Sie den Motor ab und ziehen Sie den Schlüssel ab.
5. Warten Sie, bis alle Bewegungen zum Stillstand gekommen sind und lassen Sie die Maschine abkühlen.



#### WARNUNG



Heiße Hydraulikflüssigkeit kann schwere Verbrennungen verursachen.

Lassen Sie das Hydrauliköl abkühlen, bevor Sie Wartungsarbeiten an der Hydraulikanlage durchführen.

6. Lassen Sie den gesamten Druck aus dem Hydrauliksystem ab; siehe *Wartungsanleitung* für Ihre Maschine.



#### GEFAHR



Unter Druck austretendes Hydrauliköl kann unter die Haut dringen und Verletzungen verursachen.

- Stellen Sie sicher, dass alle hydraulischen Anschlüsse fest angezogen sind und dass sich alle hydraulischen Schläuche und Leitungen in einwandfreiem Zustand befinden, bevor Sie die Anlage unter Druck stellen.
- Halten Sie Ihren Körper und Ihre Hände von Nadellöchern und Düsen fern, aus denen Hydrauliköl unter hohem Druck ausgestoßen wird.
- Gehen Sie hydraulischen Undichtheiten nur mit Pappe oder Papier nach.
- Lassen Sie den Druck in der Hydraulikanlage auf eine sichere Art und Weise ab, bevor Sie irgendwelche Arbeiten an der Hydraulikanlage durchführen.
- Konsultieren Sie beim Einspritzen unter die Haut sofort einen Arzt.



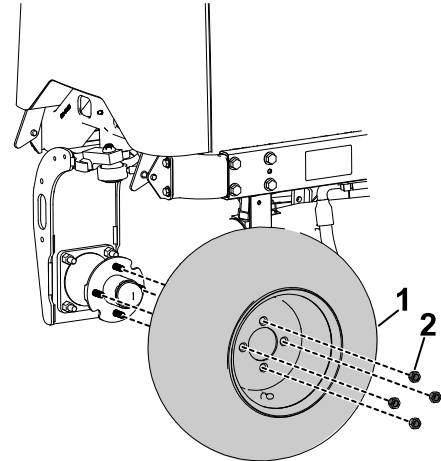
7. Entfernen Sie die Motorhaube der Maschine, siehe *Bedienungsanleitung* für Ihre Maschine.

## Anheben der Rückseite der Maschine

Heben Sie das Heck der Maschine, siehe *Bedienungsanleitung* oder *Wartungshandbuch* für die Maschine.

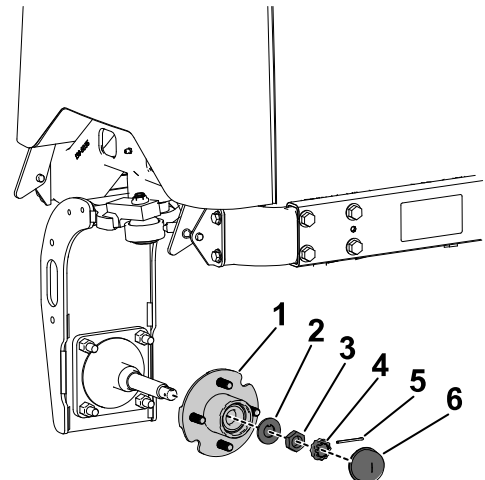
## Ausbau der Hinterräder und der Nabeneinheit

1. Entfernen und entsorgen Sie die vier Radmuttern (2), mit denen das Rad (1) an der Radnabeneinheit befestigt ist, und nehmen Sie das Rad von der Maschine ab.



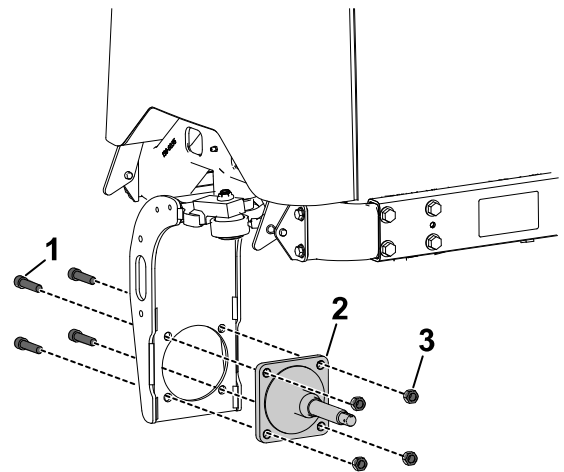
G494218

2. Entfernen und entsorgen Sie die Staubkappe (6), den Splint (5), die Mutterhalterung (4), die Klemmmutter (3), die Unterlegscheibe (2), und die Radnabe (1).



G494230

- Entfernen und entsorgen Sie die Welle ② und die entsprechenden Befestigungsschrauben ① und Muttern ③.



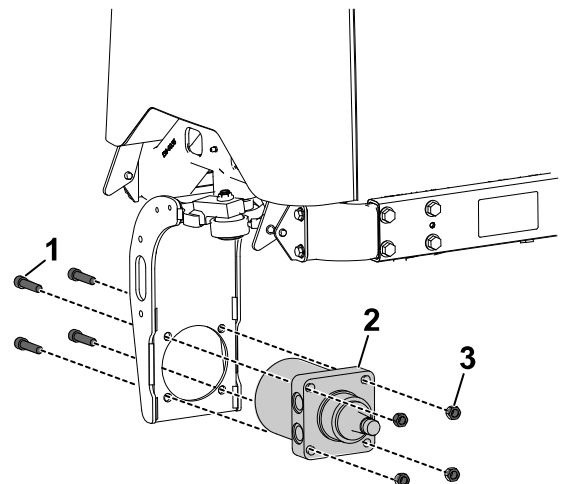
G494250

## Einbau des Hydraulikmotors, der Nabe und des Hinterrads

### Erforderliche Teile

1	Hydraulikmotorbaugruppe
2	Hydraulikanschlusstück
4	Schraube (1/2" x 2 3/4")
4	Sicherungsmutter (1/2")
1	Radnabe
4	Radmutter
1	Sicherungsmutter (1 1/2")

- Befestigen Sie die Hydraulikmotorbaugruppe ② mit vier Schrauben (1/2" x 2 3/4") ① und vier Sicherungsmuttern (1/2") ③ an der Lenkgabel.
- Halten Sie die Schrauben mit einem Gabelschlüssel fest und ziehen Sie die Sicherungsmuttern auf ein Drehmoment von **70 bis 84 N·m** an.

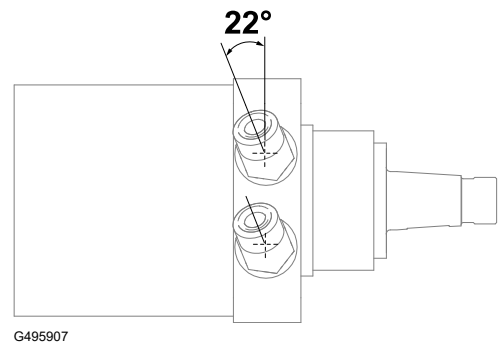


G495906

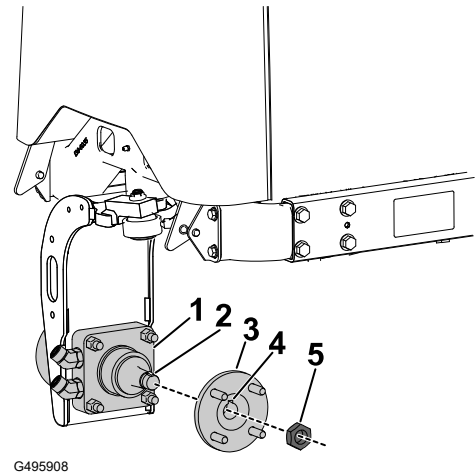
3. Schmieren Sie die O-Ringe an den Anschlussstücken mit einer leichten Ölschicht ein.



4. Bringen Sie die beiden Hydraulikanschlussstücke an der Hydraulikmotorbaugruppe an. Richten Sie die Anschlussstücke wie dargestellt aus. Ziehen Sie die Anschlussstücke auf ein Drehmoment von **134-164 N·m** an. Verwenden Sie einen Gabelschlüssel, um die korrekte Ausrichtung der Anschlussstücke während des Festziehens beizubehalten.



5. Schieben Sie die Radnabe ③ auf die Hydraulikmotorbaugruppe ①. Stellen Sie sicher, dass die Nut ④ in der Nabe mit der Feder ② in der Motorwelle ausgefluchtet ist.
6. Bringen Sie die Nabensicherungsmutter (1½") ⑤ an, bis sie leicht an der Nabe anliegt.



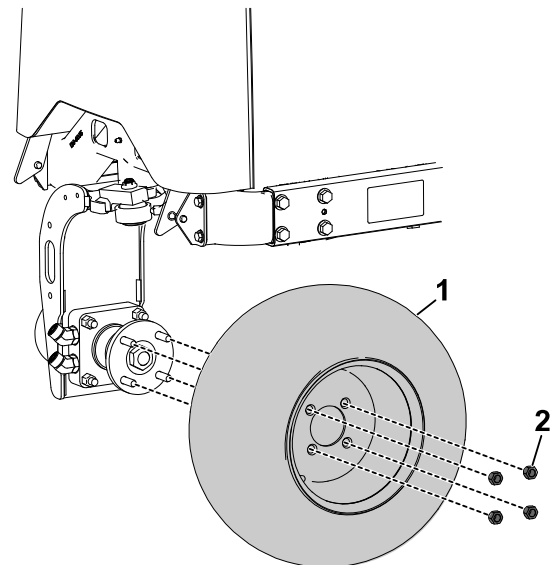
7. Montieren Sie die zuvor ausgebaute Hinterradbaugruppe ① an der Radnabe, indem Sie die vier Radmuttern ② leicht gegen das Rad drücken.
8. Senken Sie die Maschine auf den Boden ab. Blockieren Sie den Hinterräder, um ein Wegrollen der Maschine zu vermeiden.



9. Ziehen Sie die Radmuttern über Kreuz auf ein Drehmoment von **61 bis 88 N·m** an.

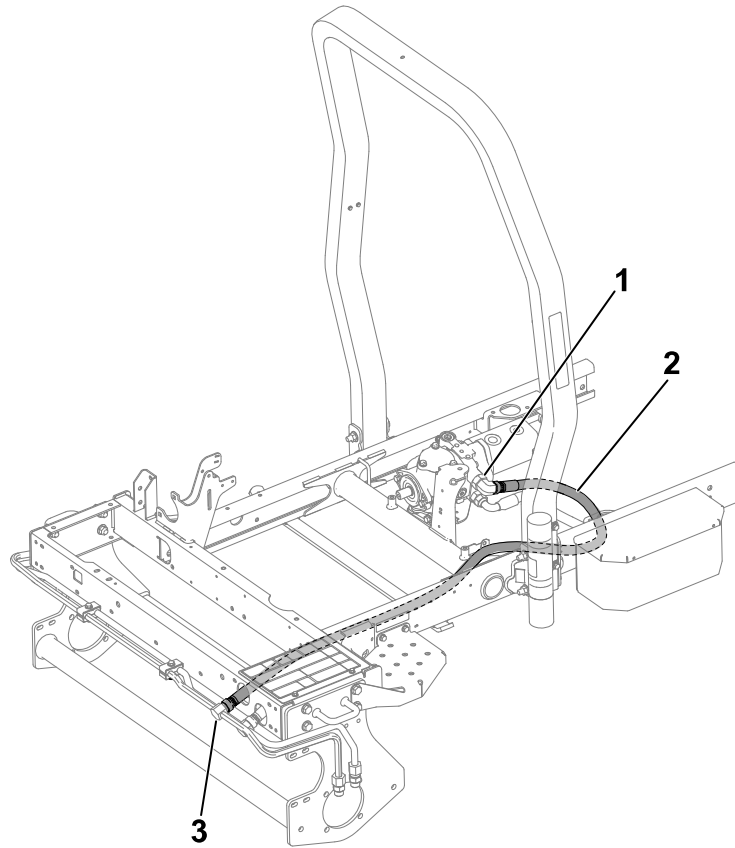


10. Ziehen Sie die Sicherungsmutter (1½") auf ein Drehmoment von **339 bis 373 N·m** fest.



# Ausbau des Hydraulikschlauchs

Entfernen und entsorgen Sie den vorhandenen oberen Hydraulikschlauch ②, der zwischen der Kolbenpumpe ① und dem oberen vorderen Hydraulikrohr ③ verlegt ist.



G494354

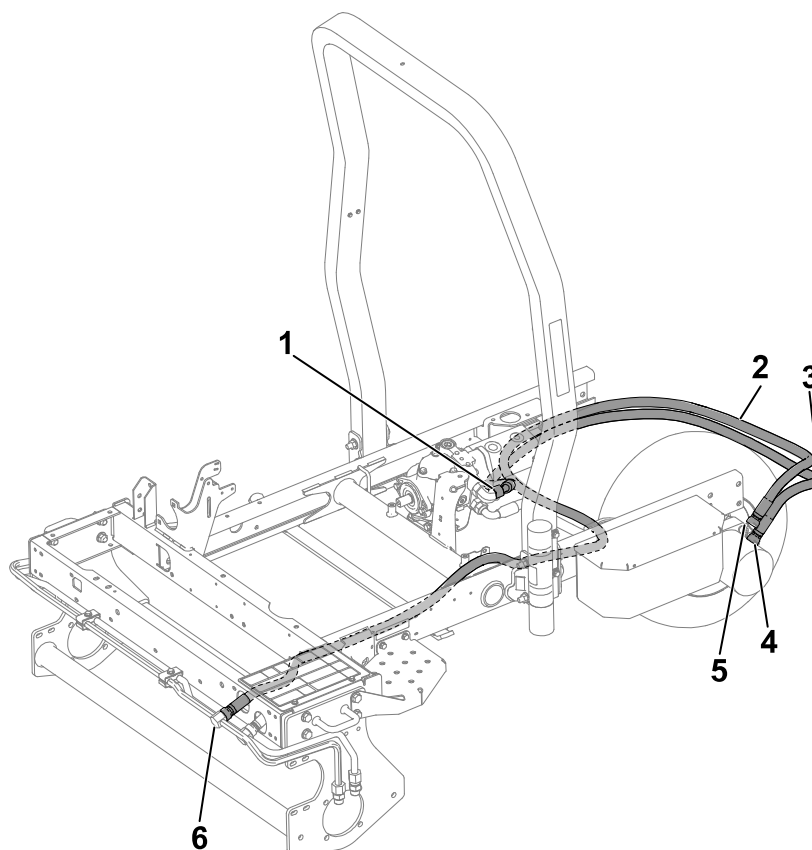
# Anbringen der Hydraulikschläuche

## Erforderliche Teile

1	Hydraulikschlauch (178 cm)
1	Hydraulikschlauch (328 cm)
2	Klemme
1	Klemmengehäuse
2	Schraube (5/16" x 2¾")
2	Sicherungsmutter (5/16")
6	Kabelbinder

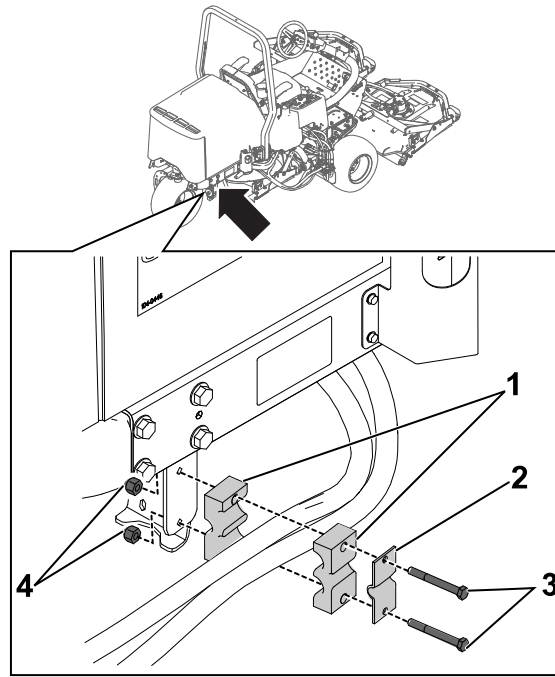
**Hinweis:** Stellen Sie vor dem Befestigen von Hydraulikschläuchen sicher, dass die richtigen O-Ringe eingelegt und mit Hydrauliköl eingefettet sind.

1. Schließen Sie das gerade Ende des Hydraulikschlauchs (178 cm) ③ an das untere Hydraulikanschlusstück ④ an der Hydraulikmotorbaugruppe an. Führen Sie das andere Ende des Schlauchs zur Kolbenpumpe ① und verbinden Sie es mit dem offenen Anschlusstück an der Pumpe.
2. Verbinden Sie ein Ende des Hydraulikschlauchs (328 cm) ② mit dem oberen Anschlusstück ⑤ an der Hydraulikmotorbaugruppe. Führen Sie das andere Ende des Schlauchs zum oberen vorderen Hydraulikrohr ⑥ und schließen Sie es an den offenen Anschlusstück am Rohr an.



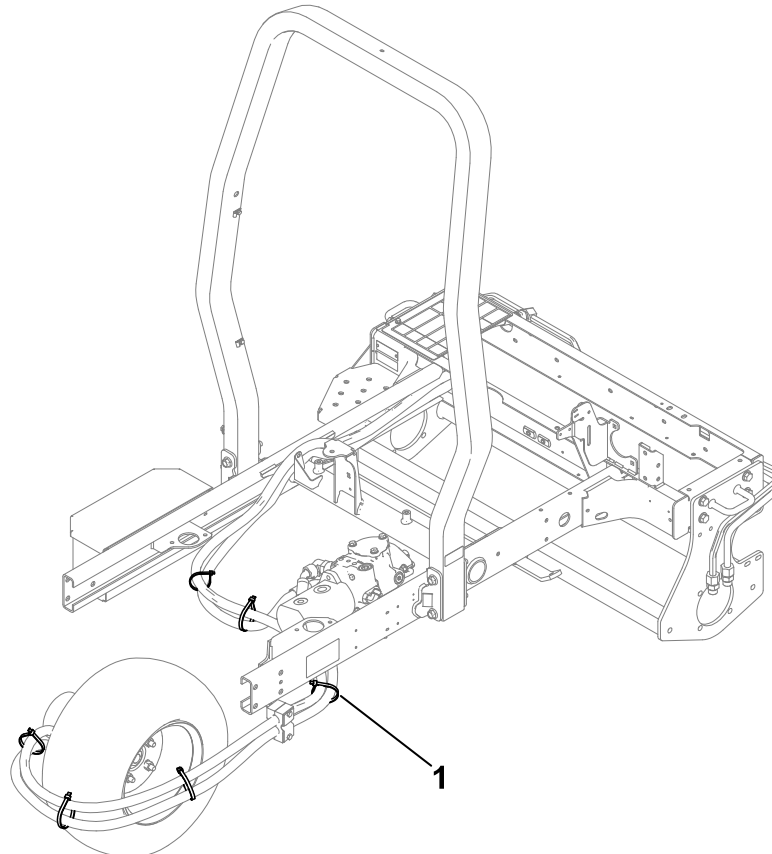
G494581

3. Montieren Sie die beiden Schlauchklemmen <sup>①</sup> und das Klemmgehäuse <sup>②</sup> mit zwei Schrauben (5/16" x 2 3/4") <sup>③</sup> und zwei Sicherungsmuttern (5/16") <sup>④</sup> an der hinteren Rahmenlasche der Maschine. Stellen Sie sicher, dass die Hydraulikschläuche wie dargestellt zwischen den Schlauchklemmen verlegt sind.



G494604

4. Befestigen Sie die Hydraulikschläuche mit sechs Kabelbindern <sup>①</sup>. In der folgenden Abbildung sind die entsprechenden Kabelbinderpositionen dargestellt.



G494633

