



Kit de tracción a 3 ruedas

Unidad de tracción Reelmaster® 3105-D o
Groundsmaster® 3505-D

Nº de modelo 03229

Instrucciones de instalación

Preparación de la máquina

1. Aparque la máquina en una superficie nivelada.
2. Desengrane la TDF (si está equipada) y baje las unidades de corte.
3. Accione el freno de estacionamiento.
4. Apague el motor y retire la llave.
5. Espere a que se detengan todas las piezas en movimiento y deje que se enfríe la máquina.



ADVERTENCIA



El fluido hidráulico caliente puede causar graves quemaduras.

Deje que se enfríe el fluido hidráulico antes de realizar cualquier tarea de mantenimiento en el sistema hidráulico.

6. Alivie toda la presión del sistema hidráulico; consulte el *Manual de mantenimiento* de la máquina.



PELIGRO



Las fugas de fluido hidráulico bajo presión pueden penetrar en la piel y causar lesiones.

- Asegúrese de que todas las mangueras y líneas hidráulicas están en buenas condiciones de uso, y que todos los acoplamientos y conexiones hidráulicos están apretados, antes de aplicar presión al sistema hidráulico.
- Mantenga el cuerpo y las manos alejados de fugas pequeñas o boquillas que liberan fluido hidráulico a alta presión.
- Utilice un cartón o un papel para buscar fugas hidráulicas.
- Alivie de manera segura toda presión en el sistema hidráulico antes de realizar trabajo alguno en el sistema hidráulico.
- Busque atención médica inmediatamente si el fluido penetra en la piel.



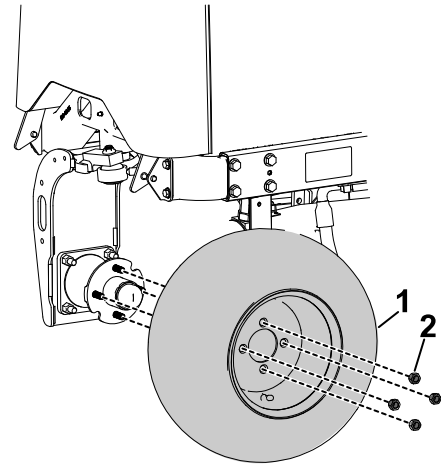
7. Retire el capó de la máquina; consulte el *Manual del operador* de la máquina.

Elevación de la parte trasera de la máquina

Eleve la parte trasera de la máquina; consulte el *Manual del operador* o el *Manual de mantenimiento* de la máquina.

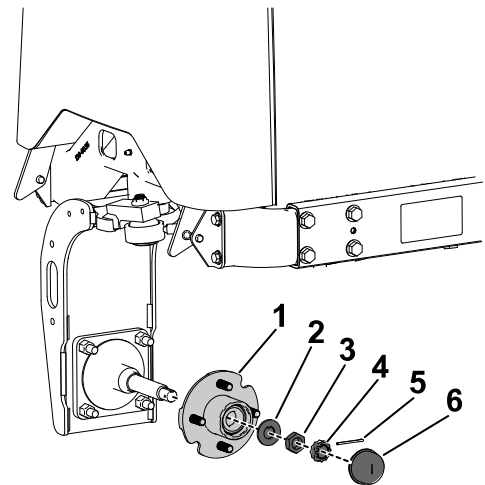
Retirada del conjunto de rueda trasera y cubo

1. Retire y deseche las 4 tuercas de rueda (2) que fijan la rueda (1) al conjunto de cubo de rueda y retire la rueda de la máquina.



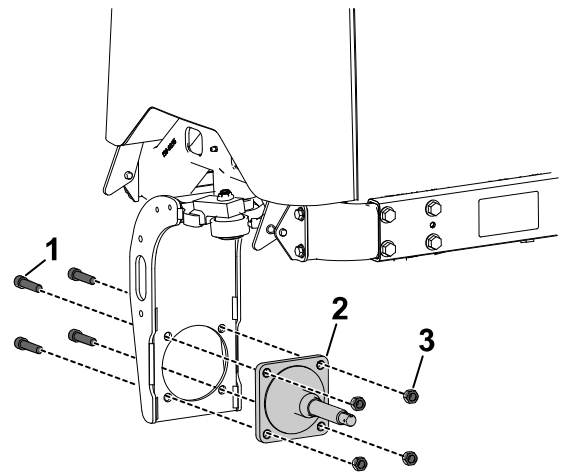
G494218

2. Retire y deseche el tapón guardapolvo (6), la chaveta (5), el retén de tuerca (4), la tuerca autoblocante (3), la arandela de pestaña (2) y el cubo de rueda (1).



G494230

3. Retire y deseche el eje ② y los pernos de montaje ① y tuercas ③ correspondientes.



G494250

Instalación del motor hidráulico, el cubo y la rueda trasera

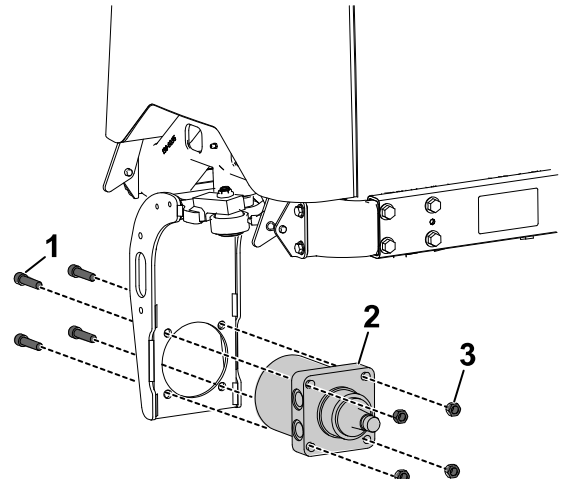
Piezas necesarias

1	Conjunto del motor hidráulico
2	Acoplamiento hidráulico
4	Perno ($\frac{1}{2}$ " x $2\frac{3}{4}$ ")
4	Contratuerca ($\frac{1}{2}$ ")
1	Conjunto de cubo de rueda
4	Tuerca de rueda
1	Contratuerca ($1\frac{1}{2}$ ")

1. Fije el conjunto del motor hidráulico ② a la horquilla de dirección con 4 pernos ($\frac{1}{2}$ " x $2\frac{3}{4}$ ") ① y 4 contratuercas ($\frac{1}{2}$ ") ③.



2. Mientras sostiene los pernos con una llave de respaldo, apriete las contratuercas a entre **70 y 84 N·m**.

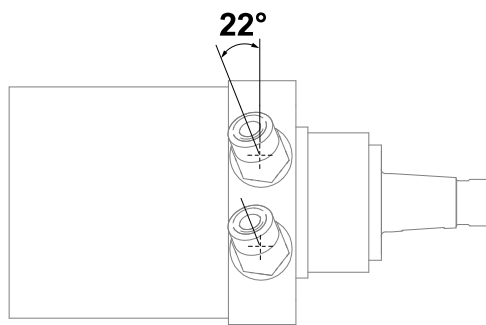


G495906

3. Lubrique las juntas tóricas en los acoplamientos con una capa ligera de aceite.



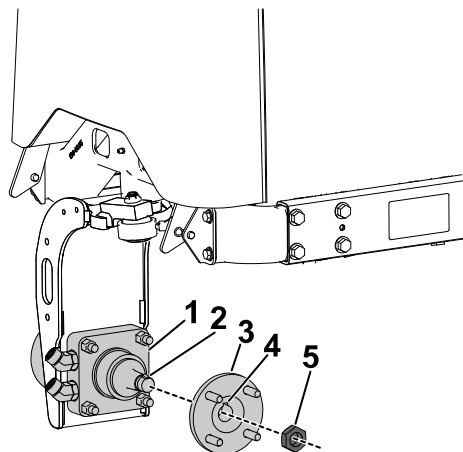
4. Instale los 2 acoplamientos hidráulicos en el conjunto del motor hidráulico. Oriente los acoplamientos tal y como se muestra. Apriete los acoplamientos a entre **134 y 164 N·m**. Use una llave de respaldo para fijar la orientación correcta de los acoplamientos al apretarlos.



G495907

5. Deslice el cubo de rueda ③ en el conjunto del motor hidráulico ①. Asegúrese de que la ranura ④ en el cubo esté alineada con la llave ② del motor.

6. Instale la contratuerca del cubo (1½") ⑤ hasta que esté ligeramente asentada contra el cubo.



G495908

7. Instale el conjunto de la rueda trasera retirada anteriormente ① en el cubo de rueda, asentado ligeramente las 4 tuercas de rueda ② contra la rueda.

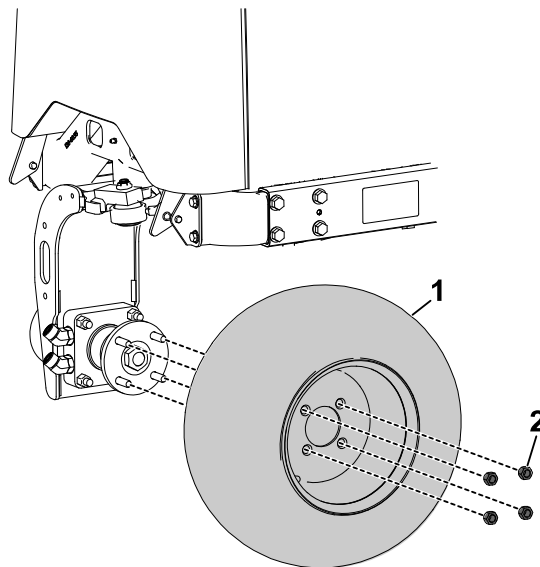
8. Baje la máquina al suelo. Calce el neumático trasero para evitar que la máquina ruede.



9. Apriete las tuercas de rueda en un patrón cruzado a entre **61 y 88 N·m**.



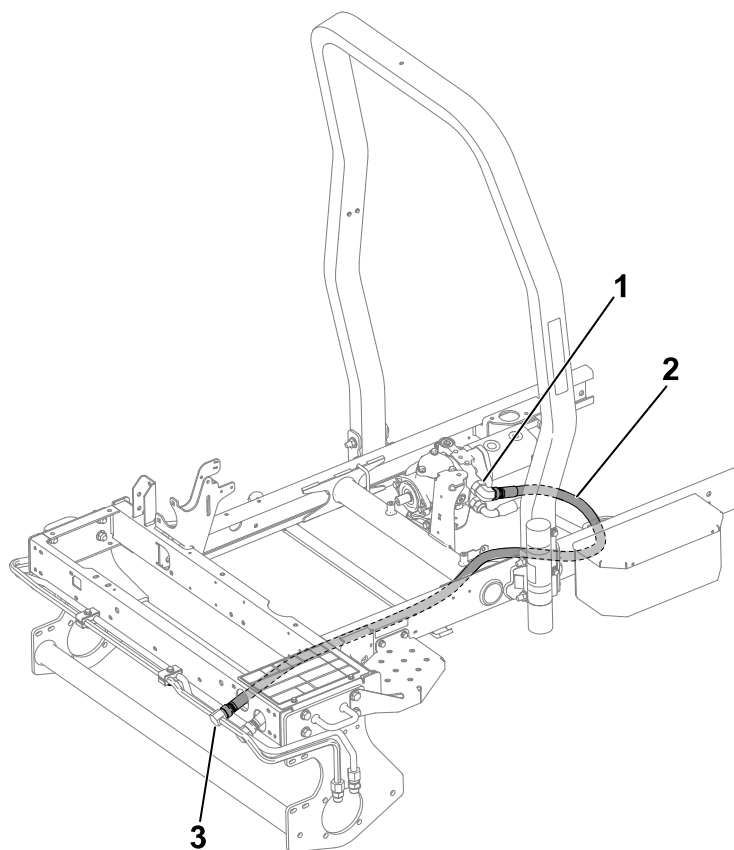
10. Apriete la contratuerca del cubo (1½") a entre **339 y 373 N·m**.



G494330

Retirada de la manguera hidráulica

Retire y deseche la manguera hidráulica superior existente ② enrutada entre la bomba de pistón ① y el tubo hidráulico delantero superior ③.



G494354

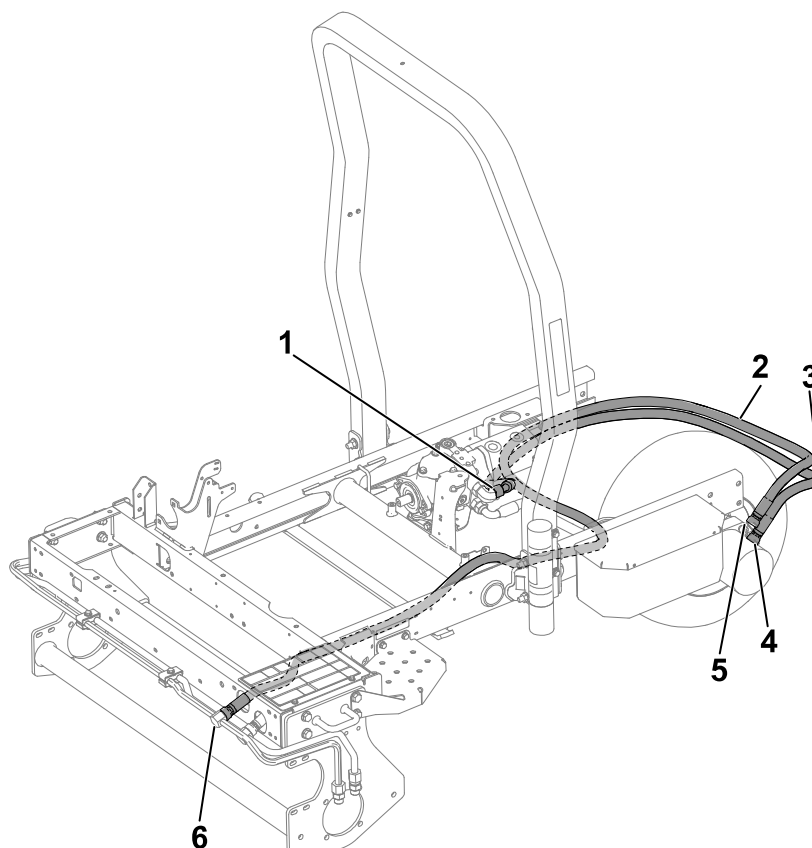
Instalación de las mangueras hidráulicas

Piezas necesarias

1	Manguera hidráulica (117,8 cm)
1	Manguera hidráulica (327,6 cm)
2	Abrazadera
1	Funda de abrazadera
2	Perno (5/16" x 2 ³ / ₄ ")
2	Contratuerca (5/16")
6	Brida

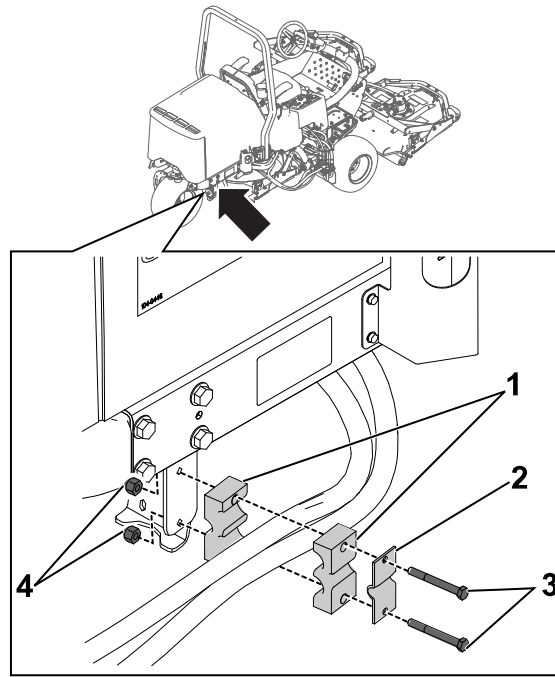
Nota: Antes de instalar las mangueras hidráulicas, compruebe que las juntas tóricas correctas están colocadas y lubricadas con fluido hidráulico.

1. Conecte el extremo recto de la manguera hidráulica (117,8 cm) ③ al acoplamiento hidráulico inferior ④ en el conjunto del motor hidráulico. Enrute el otro extremo de la manguera hasta la bomba de pistón ① y conéctelo al acoplamiento abierto en la bomba.
2. Conecte un extremo de la manguera hidráulica (327,6 cm) ② al acoplamiento superior ⑤ en el conjunto del motor hidráulico. Enrute el otro extremo de la manguera al tubo hidráulico delantero superior ⑥ y conéctelo al acoplamiento abierto en el tubo.



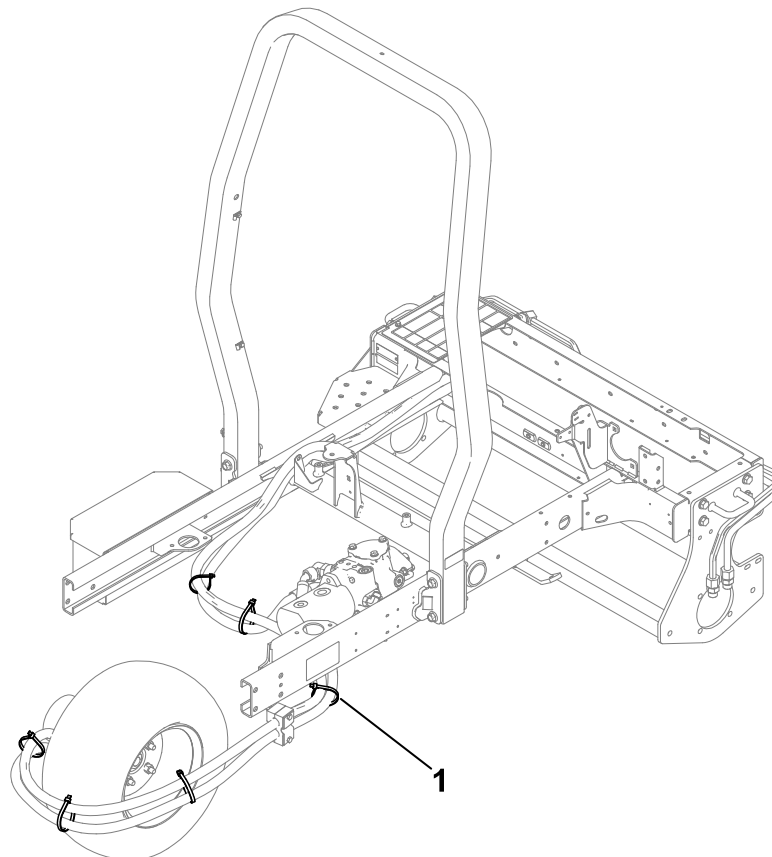
G494581

3. En la pestaña del bastidor trasero de la máquina, instale las 2 abrazaderas de manguera ① y la funda de las abrazaderas ② con 2 pernos (5/16" x 2¾") ③ y 2 contratuercas (5/16") ④. Asegúrese de que las mangueras hidráulicas se enruten entre las abrazaderas de las mangueras, tal y como se muestra.



G494604

4. Sujete las mangueras hidráulicas con 6 bridas ①. Consulte la siguiente figura para conocer las ubicaciones correctas de las abrazaderas.



G494633

