



Kit 3RM

Groupe de déplacement Reelmaster® 3105-D ou
Groundsmaster® 3505-D

N° de modèle 03229

Instructions de montage

Préparation de la machine

1. Garez la machine sur une surface plane et horizontale.
2. Désengagez la PDF (selon l'équipement) et abaissez les unités de coupe.
3. Serrez le frein de stationnement.
4. Coupez le moteur et retirez la clé.
5. Attendez l'arrêt complet de tout mouvement et faites refroidir la machine.



ATTENTION



Le liquide hydraulique chaud peut causer de graves brûlures.

Laissez refroidir l'huile hydraulique avant de procéder à un quelconque entretien du système hydraulique.

6. Évacuez la pression du système hydraulique ; voir le *Manuel d'entretien* de la machine.



DANGER



Les fuites de liquide hydraulique sous pression peuvent transpercer la peau et causer des blessures graves.

- Vérifiez l'état de tous les flexibles et conduits hydrauliques et le serrage de tous les raccords et branchements avant de mettre le circuit sous pression.
- N'approchez pas les mains ni aucune autre partie du corps des fuites en trou d'épingle ou des gicleurs d'où sort du liquide hydraulique sous haute pression.
- Utilisez un morceau de papier ou de carton pour détecter les fuites.
- Évacuez avec précaution toute la pression du système hydraulique avant toute intervention sur le système.
- Consultez immédiatement un médecin si du liquide est injecté sous la peau.

7. Déposez le capot de la machine ; voir le *Manuel de l'utilisateur* de la machine.

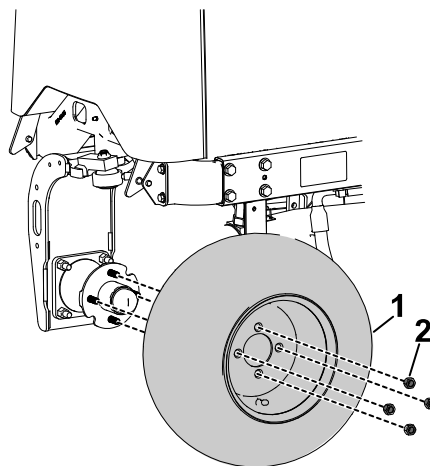


Levage de l'arrière de la machine

Soulevez l'arrière de la machine ; voir le *Manuel de l'utilisateur* ou le *Manuel d'entretien* de la machine.

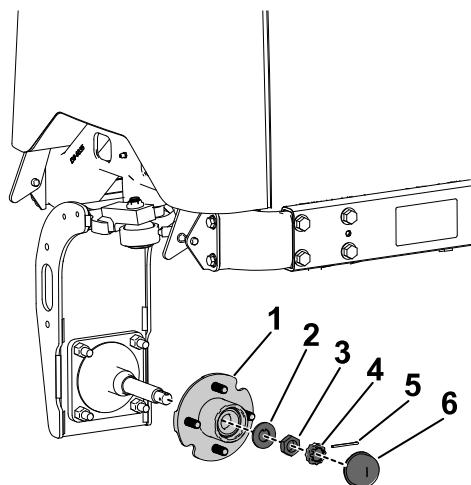
Dépose de la roue arrière et du moyeu

1. Retirez et mettez au rebut les 4 écrous de roue (2) qui fixent la roue (1) au moyeu, et déposez la roue de la machine.



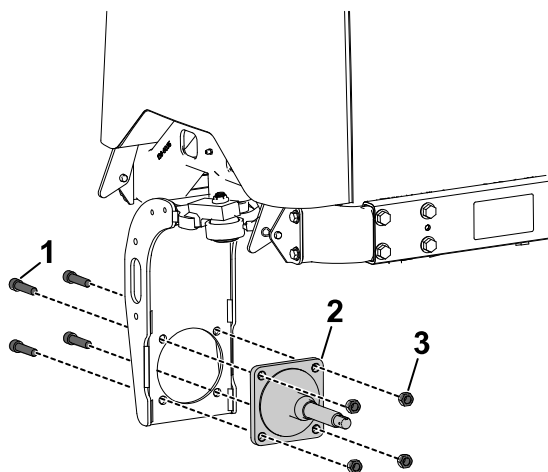
G494218

2. Retirez et mettez au rebut le couvre-moyeu (6), la goupille fendue (5), l'arrêt d'écrou (4), l'écrou de blocage (3), la rondelle à languette (2) et le moyeu de roue (1).



G494230

3. Retirez et mettez au rebut la fusée (2) et les boulons (1) et écrous (3) de montage correspondants.



G494250

Montage du moteur hydraulique, du moyeu et de la roue arrière

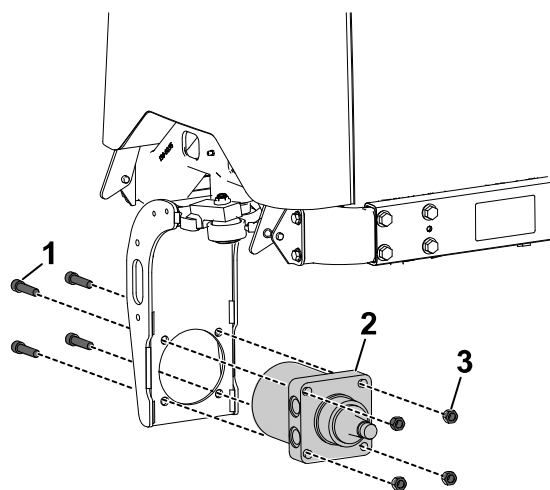
Pièces nécessaires

1	Moteur hydraulique
2	Raccord hydraulique
4	Boulon ($\frac{1}{2}$ " x $2\frac{3}{4}$ ")
4	Contre-écrou ($\frac{1}{2}$ ")
1	Moyeu de roue
4	Écrou de roue
1	Contre-écrou ($1\frac{1}{2}$ ")

1. Fixez le moteur hydraulique ② sur la fourche de direction à l'aide de 4 boulons ($\frac{1}{2}$ " x $2\frac{3}{4}$ ") ① et 4 contre-écrous ($\frac{1}{2}$ ") ③.



2. Tout en maintenant les boulons avec une clé d'appui, serrez les contre-écrous à un couple de **70 à 84 N·m**.

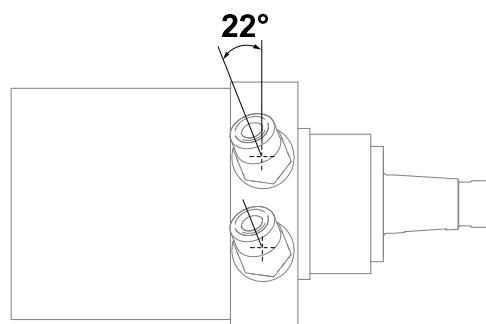


G495906

3. Lubrifiez les joints toriques des graisseurs avec une fine couche d'huile.

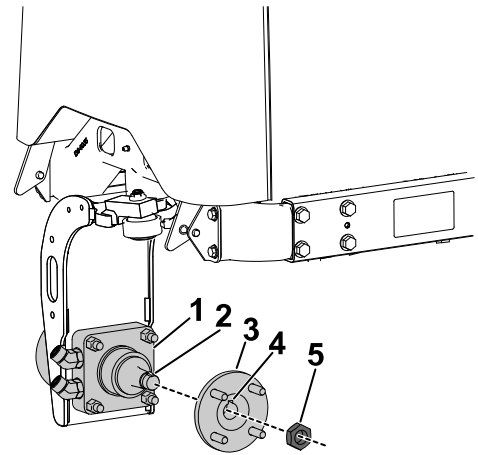


4. Posez les 2 raccords hydrauliques sur le moteur hydraulique. Orientez les raccords comme montré. Serrez les raccords à un couple de **134 à 164 N·m**. Utilisez une clé d'appui pour maintenir les raccords dans la bonne orientation pendant le serrage.



G495907

5. Enfilez le moyeu de roue (3) sur le moteur hydraulique (1). Veillez à aligner la rainure (4) du moyeu sur la clavette (2) du moteur.
6. Vissez le contre-écrou du moyeu (1½") (5) jusqu'à ce qu'il soit légèrement appuyé contre le moyeu.



G495908

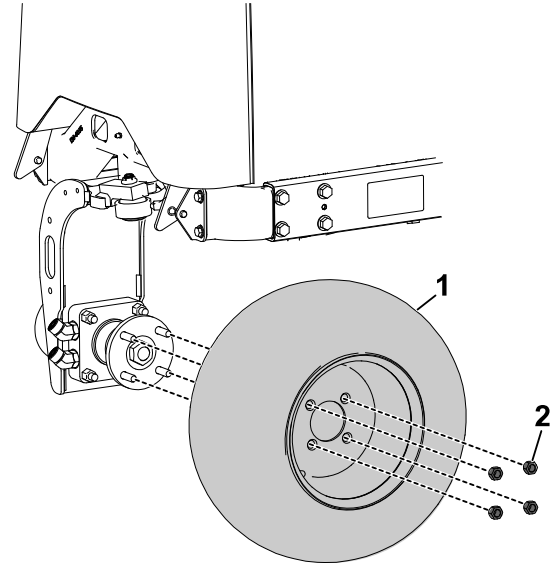
7. Reposez la roue arrière (1) sur le moyeu en serrant légèrement les 4 écrous de roue (2) contre la roue.
8. Abaissez la machine au sol. Calez la roue arrière pour empêcher la machine de rouler.



9. Serrez les écrous de roues en étoile à un couple de **61 à 88 N·m**.



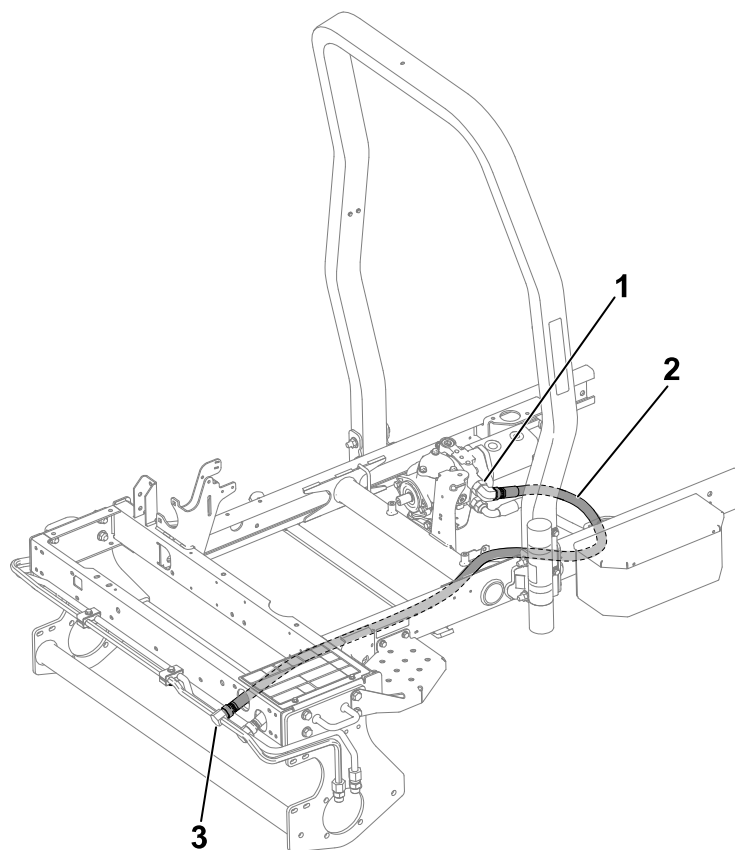
10. Serrez le contre-écrou du moyeu (1½") à un couple de **339 à 373 N·m**.



G494330

Retrait du flexible hydraulique

Débranchez et mettez au rebut le flexible hydraulique supérieur existant ② qui passe entre la pompe à piston ① et le tube hydraulique supérieur avant ③.



G494354

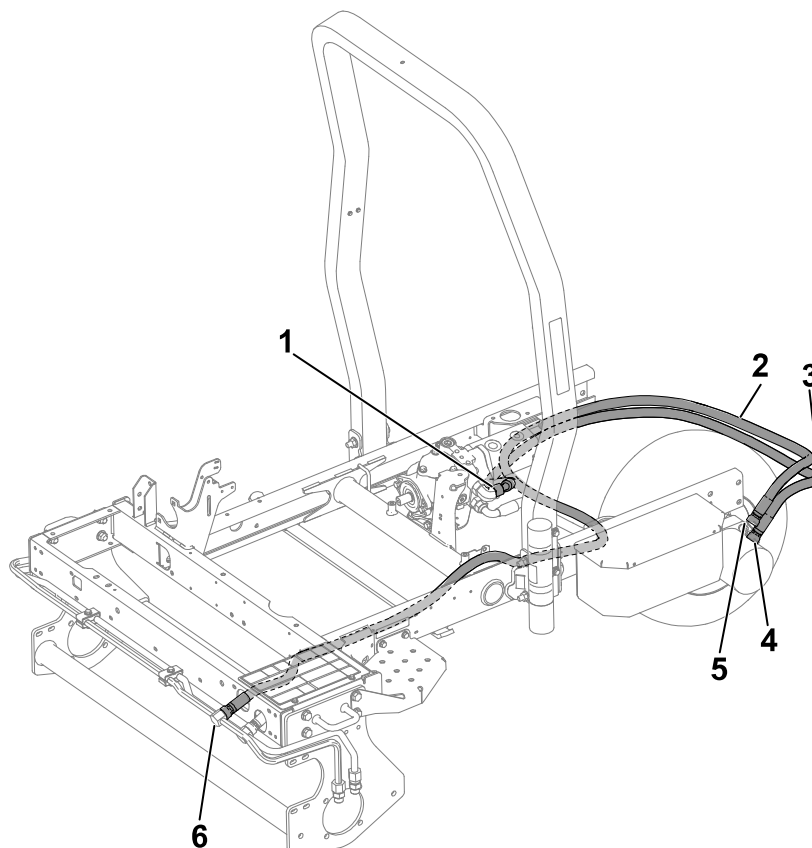
Montage des flexibles hydrauliques

Pièces nécessaires

1	Flexible hydraulique (178 cm)
1	Flexible hydraulique (327 cm)
2	Bride
1	Plaque de collier
2	Boulon (5/16" x 2¾")
2	Contre-écrou (5/16")
6	Attache-câble

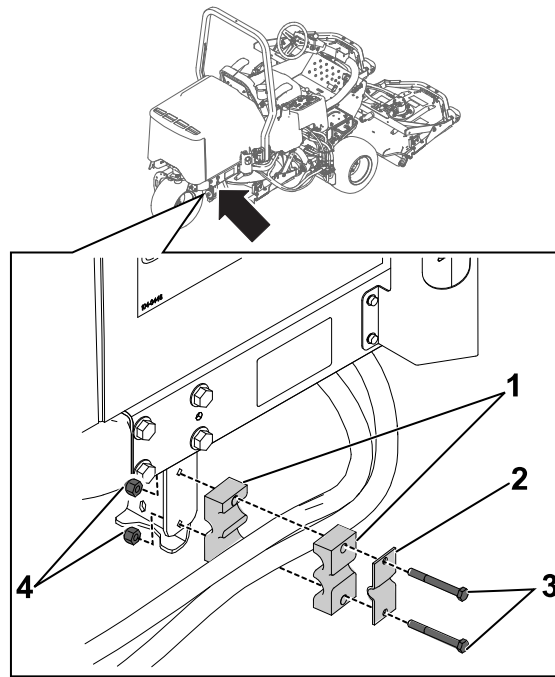
Remarque : Avant de monter des flexibles hydrauliques, vérifiez que les joints toriques corrects sont en place et lubrifiés avec du liquide hydraulique.

1. Branchez l'extrémité droite du flexible hydraulique (178 cm) ③ sur le raccord hydraulique inférieur ④ du moteur hydraulique. Amenez l'autre extrémité du flexible jusqu'à la pompe à piston ① et branchez-la sur le raccord libre de la pompe.
2. Branchez une extrémité du flexible hydraulique (327 cm) ② sur le raccord supérieur ⑤ du moteur hydraulique. Amenez l'autre extrémité du flexible jusqu'au tube hydraulique supérieur avant ⑥ et branchez-la sur le raccord libre du tube.



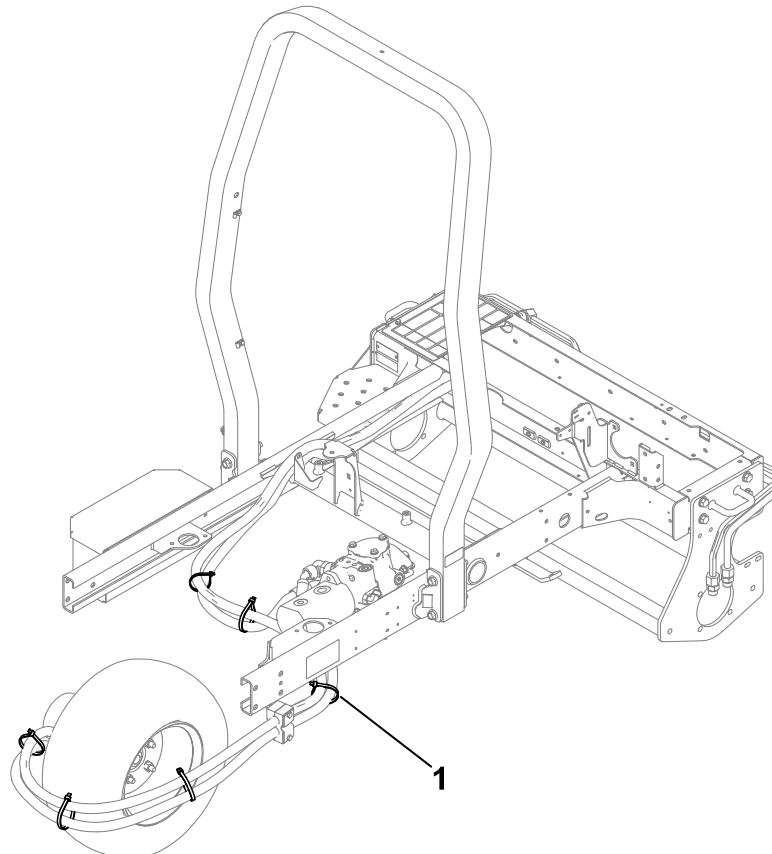
G494581

3. Sur la patte arrière du cadre de la machine, installez les 2 colliers de flexible ^① et la plaque de collier ^② à l'aide de 2 boulons (5/16" x 2³/₄") ^③ et 2 contre-écrous (5/16") ^④. Assurez-vous que les flexibles hydrauliques passent bien entre les colliers comme indiqué.



G494604

4. Attachez les flexibles hydrauliques avec 6 attache-câbles ^①. Voir sur la figure suivante les emplacements appropriés pour les attache-câbles.



G494633

