



## Kit 3WD

Reelmaster® 3105-D o trattorino Groundsmaster®  
3505-D

N° modello 03229

## Istruzioni per l'installazione

### Preparazione della macchina

1. Parcheggiate la macchina su terreno pianeggiante.
2. Disinnestate la PDF (se presente) e abbassate gli apparati di taglio.
3. Inserite il freno di stazionamento.
4. Spegnete il motore e togliete la chiave.
5. Attendete che la macchina sia completamente ferma e raffreddata.



#### AVVERTENZA



**Il fluido idraulico caldo può causare gravi ustioni.**

**Prima di qualsiasi intervento di manutenzione dell'impianto idraulico lasciate raffreddare il fluido idraulico.**

6. Rilasciate completamente la pressione dell'impianto idraulico; fate riferimento al *Manuale di manutenzione* della vostra macchina.



#### PERICOLO



**Se il fluido idraulico fuoriesce sotto pressione, può penetrare la pelle e causare infortuni.**

- Verificate che tutti i tubi e i flessibili del fluido idraulico siano in buone condizioni, e che tutte le connessioni e i raccordi idraulici siano saldamente serrati, prima di mettere l'impianto sotto pressione.
- Tenete corpo e mani lontano da perdite filiformi o da ugelli che emettono fluido idraulico pressurizzato.
- Usate carta o cartone per individuare eventuali perdite di fluido idraulico.
- Rilasciate in maniera sicura la pressione dall'impianto idraulico prima di eseguire qualunque intervento sull'impianto.
- Se il fluido viene iniettato nella pelle, rivolgetevi immediatamente ad un medico.

7. Rimuovete il cofano dalla macchina; fate riferimento al *Manuale dell'operatore* della vostra macchina.

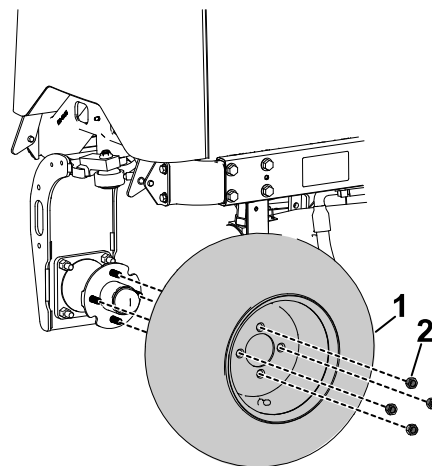


# Sollevamento della parte posteriore della macchina

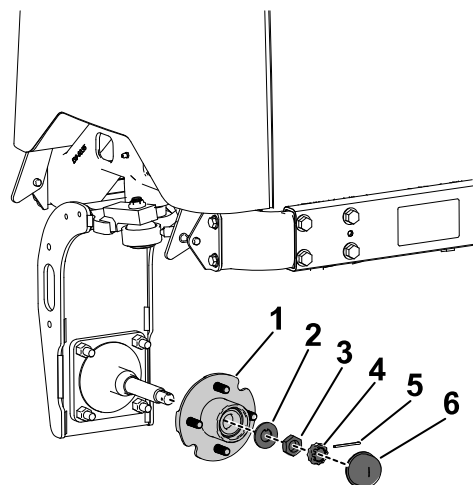
Sollevate la parte posteriore della macchina; fate riferimento al *Manuale dell'operatore* o al *Manuale di manutenzione* della vostra macchina.

## Rimozione della ruota posteriore e del gruppo del mozzo

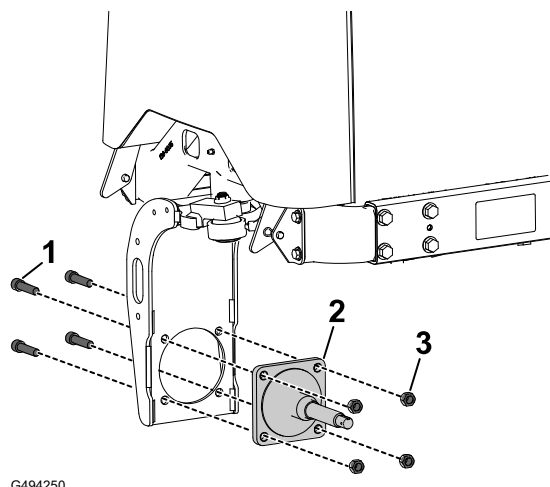
1. Rimuovete e scartate i 4 dadi a staffa (2) che fissano la ruota (1) al gruppo del mozzo della ruota e rimuovete la ruota dalla macchina.



2. Rimuovete e scartate il tappo antipolvere (6), la coppiglia (5), il fermo del dado (4), il controdado (3), la rondella con linguetta (2) e il mozzo della ruota (1).



3. Rimuovete e scartate il mandrino (2) e i bulloni di fissaggio (1) e i dadi (3) corrispondenti.



# Montaggio del motore idraulico, del mozzo e della ruota posteriore

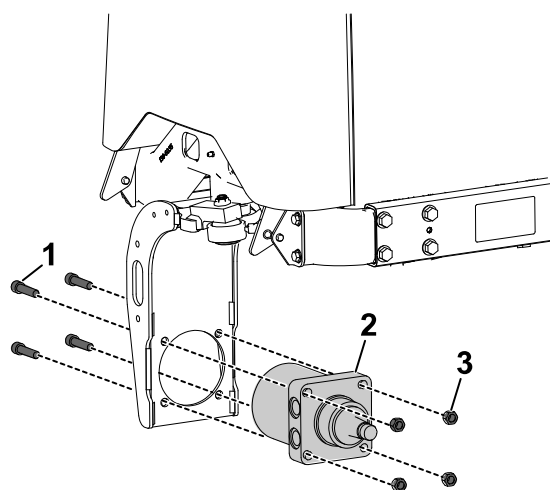
## Parti necessarie

1	Gruppo motore idraulico
2	Raccordo idraulico
4	Bullone ( $\frac{1}{2}$ " x $2\frac{3}{4}$ " )
4	Dado di bloccaggio ( $\frac{1}{2}$ " )
1	Gruppo del mozzo della ruota
4	Dado ruota
1	Dado di bloccaggio ( $1\frac{1}{2}$ " )

1. Fissate il gruppo del motore idraulico ② alla forcella dello sterzo con 4 bulloni ( $\frac{1}{2}$ " x  $2\frac{3}{4}$ " ) ① e 4 dadi di bloccaggio ( $\frac{1}{2}$ " ) ③.



2. Tenendo fermi i bulloni con una chiave ausiliaria, serrate i dadi di bloccaggio a una coppia compresa tra **70 e 84 N·m**.

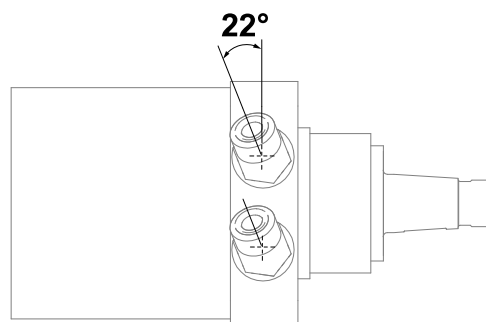


G495906

3. Lubrificate gli O-ring sui raccordi con un velo d'olio.

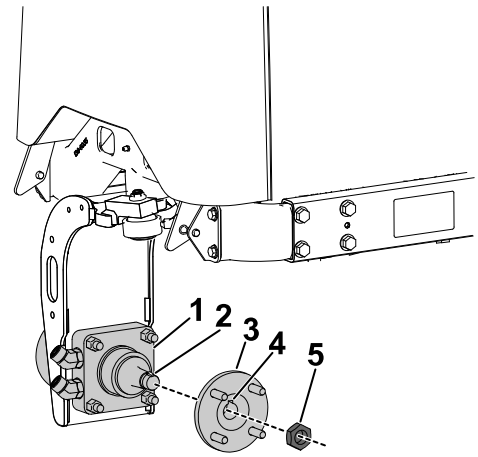


4. Montate i 2 raccordi idraulici sul gruppo motore idraulico. Orientate i raccordi come illustrato. Serrate i raccordi a una coppia compresa tra **134 e 164 N·m**. Utilizzate una chiave ausiliaria per mantenere il corretto orientamento dei raccordi mentre li serrate.

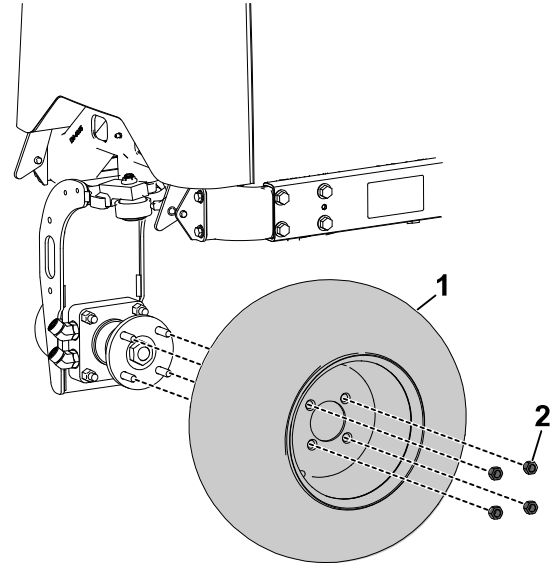


G495907

5. Fate scorrere il mozzo della ruota (3) sul gruppo motore idraulico (1). Assicuratevi che la scanalatura (4) del mozzo sia allineata con il dente (2) del motore.
6. Inserite il dado di bloccaggio del mozzo (1½") (5) fino a quando non tocca leggermente il mozzo.



7. Montate il gruppo ruota posteriore rimosso in precedenza (1) sul mozzo della ruota inserendo e serrando delicatamente i 4 dadi a staffa (2) contro la ruota.
8. Abbassate la macchina a terra. Mettete una zeppa sotto lo pneumatico posteriore per impedire che la macchina si sposti.



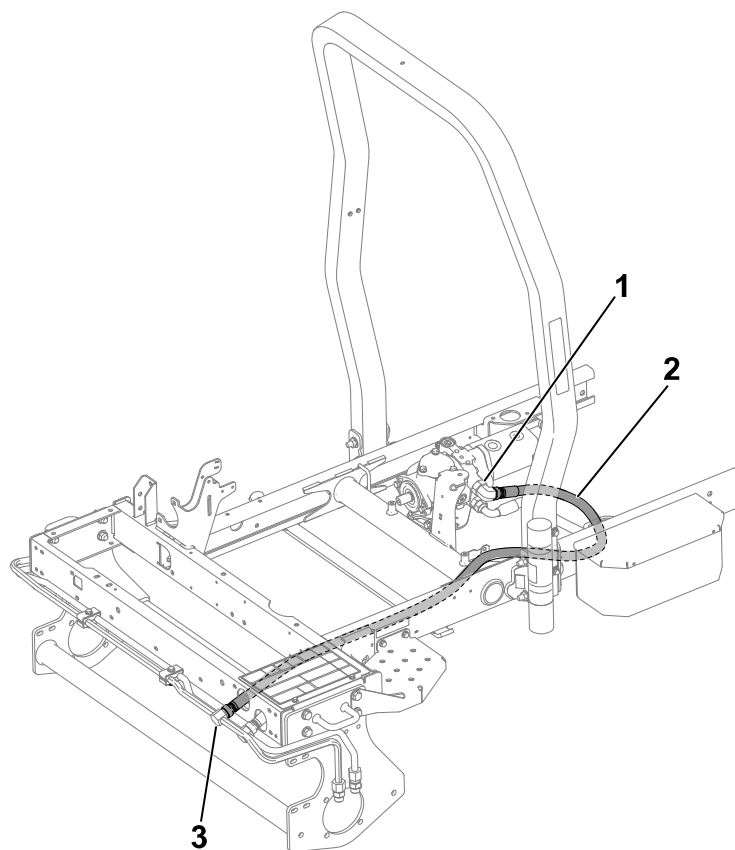
9. Serrate i dadi a staffa in sequenza incrociata a una coppia compresa tra **61 e 88 N·m**.



10. Serrate il dado di bloccaggio del mozzo (1½") a una coppia compresa tra **339 e 373 N·m**.

# Rimozione del flessibile idraulico

Rimuovete e scartate il flessibile idraulico superiore esistente ② passante tra la pompa dei pistoni ① e il tubo idraulico anteriore superiore ③.



G494354

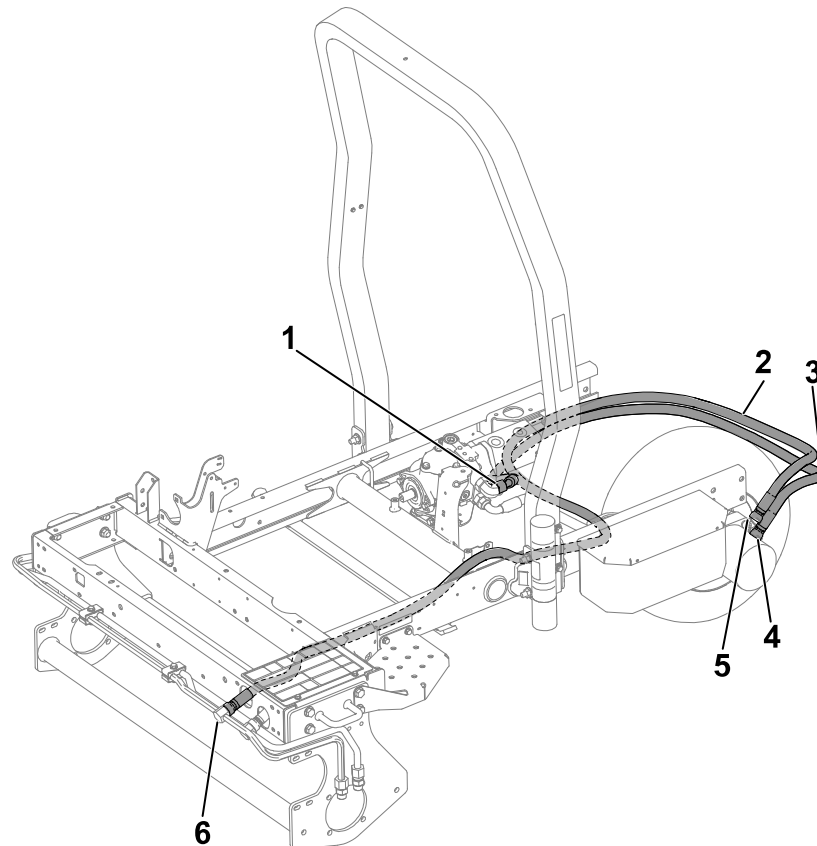
# Montaggio dei flessibili idraulici

## Parti necessarie

1	Flessibile idraulico (177,8 cm)
1	Flessibile idraulico (327,7 cm)
2	Serratubo
1	Piastraserratubo
2	Bullone (5/16" x 2¾")
2	Dado di bloccaggio (5/16")
6	Fascetta per cavi

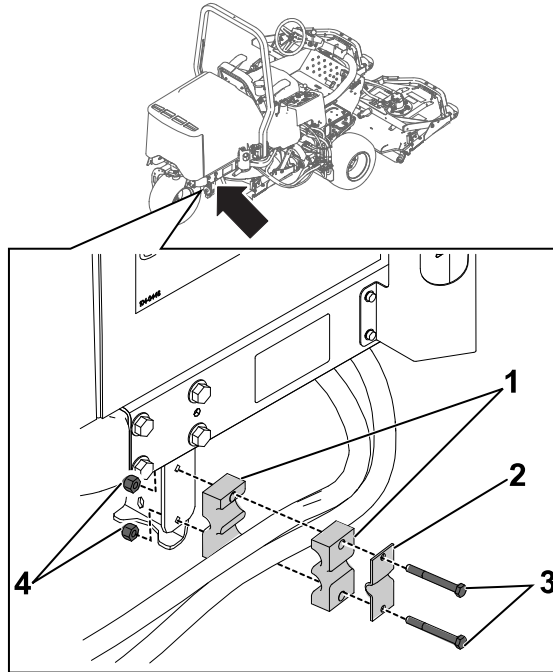
**Nota:** Prima del montaggio dei flessibili idraulici, assicuratevi che gli O-ring corretti siano in posizione e lubrificati con fluido idraulico.

1. Collegate l'estremità dritta del flessibile idraulico (177,8 cm) ③ al raccordo idraulico inferiore ④ del gruppo motore idraulico. Instradate l'altra estremità del flessibile fino alla pompa dei pistoni ① e collegatela al raccordo aperto presente sulla pompa.
2. Collegate un'estremità del flessibile idraulico (327,7 cm) ② al raccordo superiore ⑤ del gruppo motore idraulico. Instradate l'altra estremità del flessibile fino al tubo idraulico anteriore superiore ⑥ e collegatela al raccordo aperto presente sul tubo.



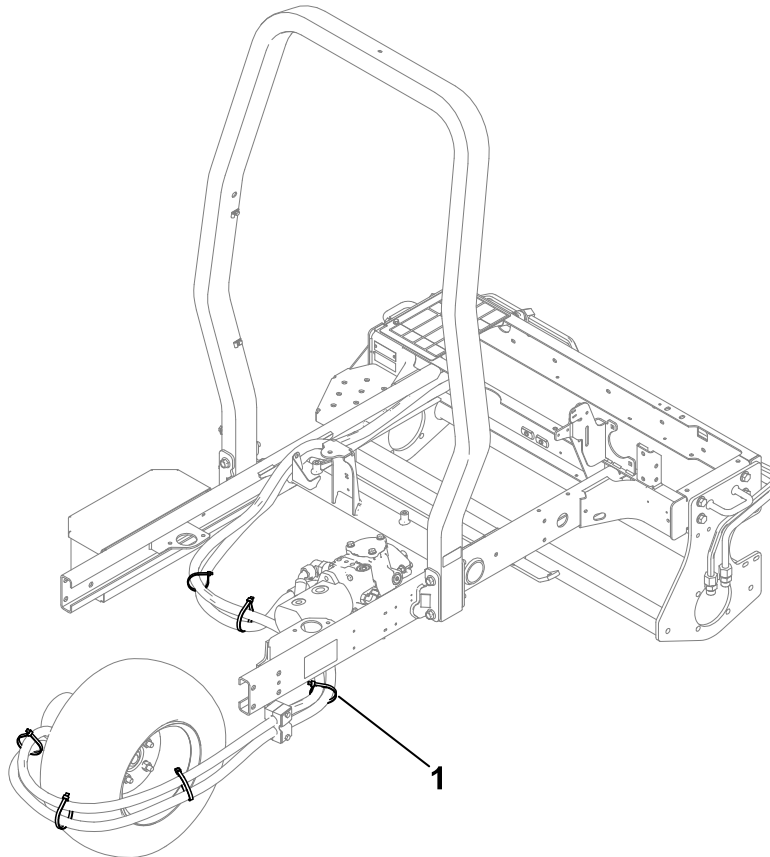
G494581

3. Sulla linguetta del telaio posteriore della macchina, installate i 2 serratubi <sup>①</sup> e la piastra serratubo <sup>②</sup> utilizzando 2 bulloni (5/16" x 2¾") <sup>③</sup> e 2 dadi di bloccaggio (5/16") <sup>④</sup>. Assicuratevi che i flessibili idraulici passino tra i serratubi come illustrato.



G494604

4. Fissate i flessibili idraulici con 6 fascette per cavi <sup>①</sup>. Fate riferimento alla figura di seguito per il corretto posizionamento delle fascette per cavi.



G494633

