



Kit de tração às 3 rodas (3WD)

Unidade de tração Reelmaster® 3105-D ou
Groundsmaster® 3505-D

Modelo N.º 03229

Instruções de instalação

Preparação da máquina

1. Estacione a máquina numa superfície plana.
2. Desengate a tomada de força (PTO), caso esteja equipada, e baixe as unidades de corte.
3. Engate o travão de estacionamento.
4. Desligue o motor e retire a chave.
5. Aguarde que todo o movimento pare e deixe a máquina arrefecer.



AVISO



O fluido hidráulico quente pode provocar queimaduras graves.

Deixe o fluido hidráulico arrefecer antes de realizar a manutenção do sistema hidráulico.

6. Liberte toda a pressão do sistema hidráulico; consulte o *Manual de manutenção* da sua máquina.



PERIGO



O fluido hidráulico que sai sob pressão pode penetrar na pele e provocar lesões.

- Certifique-se de que todos os tubos e linhas hidráulicos se encontram em bom estado de conservação; verifique também que todas as ligações hidráulicas e uniões estão bem apertadas antes de colocar o sistema sob pressão.
- Mantenha os seus corpo e mãos longe de fugas ou bicos que projetem fluido hidráulico sob pressão.
- Utilize um pedaço de cartão ou papel para detetar fugas do fluido hidráulico.
- Alivie com segurança toda a pressão do sistema hidráulico antes de executar qualquer trabalho neste sistema.
- Em caso de penetração do fluido na pele, consulte imediatamente um médico.

7. Retire o capô da máquina; consulte o *Manual do utilizador* da sua máquina.

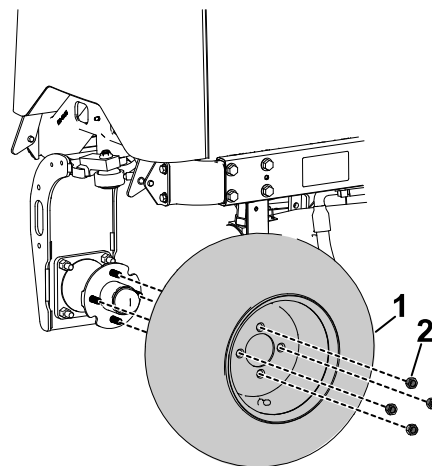


Elevação da parte traseira da máquina

Levante a parte traseira da máquina; consulte o *Manual do utilizador* ou o *Manual de manutenção* da sua máquina.

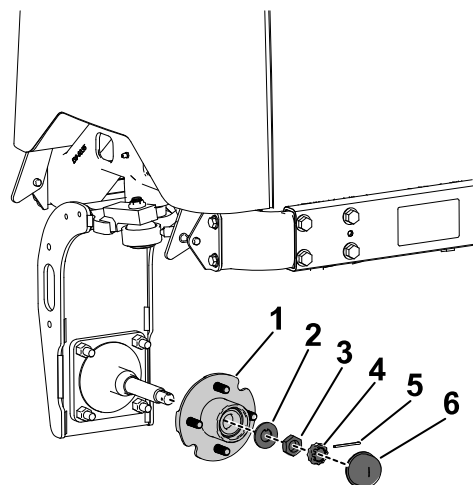
Remoção da roda traseira e do conjunto do cubo

1. Remova e descarte as 4 porcas das rodas ② que prendem a roda ① ao conjunto do cubo da roda, e retire a roda da máquina.



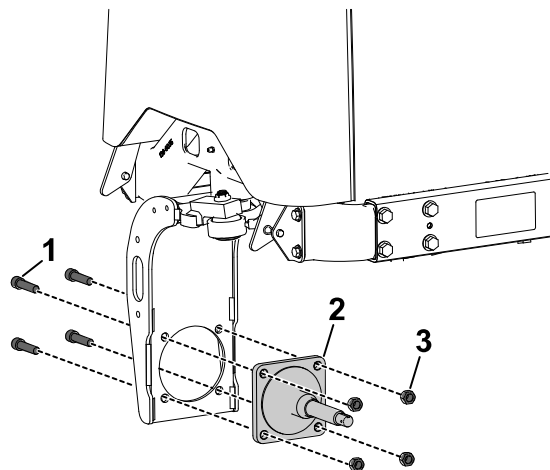
G494218

2. Remova e descarte a tampa de proteção contra o pó ⑥, o contrapino ⑤, o retentor da porca ④, a contra porca ③, a anilha de pressão ②, e o cubo da roda ①.



G494230

3. Remova e descarte o eixo ② e os parafusos ① e porcas de montagem correspondentes ③.



G494250

Instalação do motor hidráulico, do cubo e da roda traseira

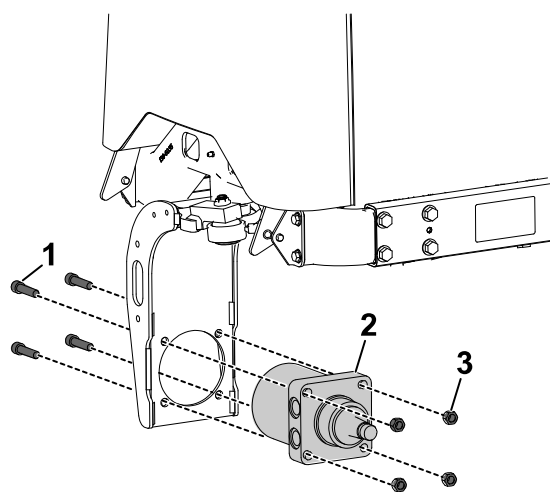
Peças necessárias

1	Conjunto do motor hidráulico
2	União hidráulica
4	Parafuso ($\frac{1}{2}$ pol. x $2\frac{3}{4}$ pol.)
4	Porca de bloqueio ($\frac{1}{2}$ pol.)
1	Conjunto do cubo da roda
4	Porca de roda
1	Porca de bloqueio ($1\frac{1}{2}$ pol.)

1. Prenda o conjunto do motor hidráulico ② à forquilha de direção com 4 parafusos ($\frac{1}{2}$ pol. x $2\frac{3}{4}$ pol.) ① e 4 porcas de bloqueio ($\frac{1}{2}$ pol.) ③.



2. Enquanto segura os parafusos com uma chave, aperte as porcas com **70 a 84 N·m**.

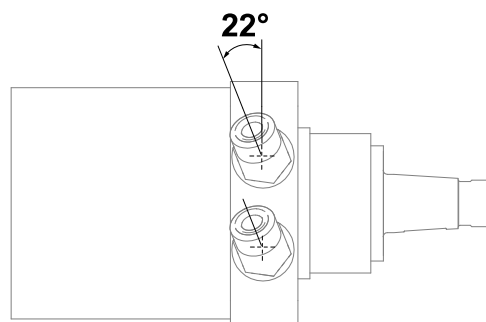


G495906

3. Lubrifique os anéis de retenção das uniões com uma ligeira camada de óleo.

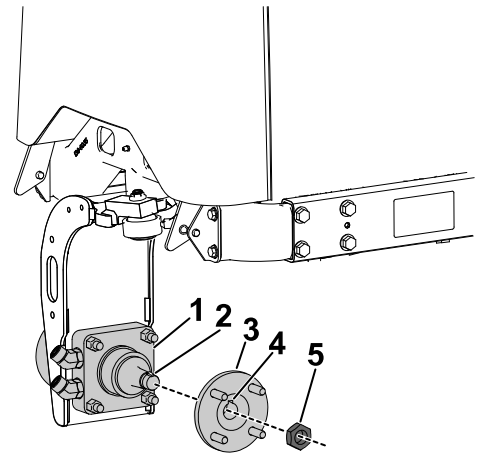


4. Instale as 2 uniões hidráulicas no conjunto do motor hidráulico. Oriente as uniões conforme mostrado. Aperte os parafusos com **134 a 164 N·m**. Utilize uma chave para manter a orientação correta das uniões enquanto as aperta.



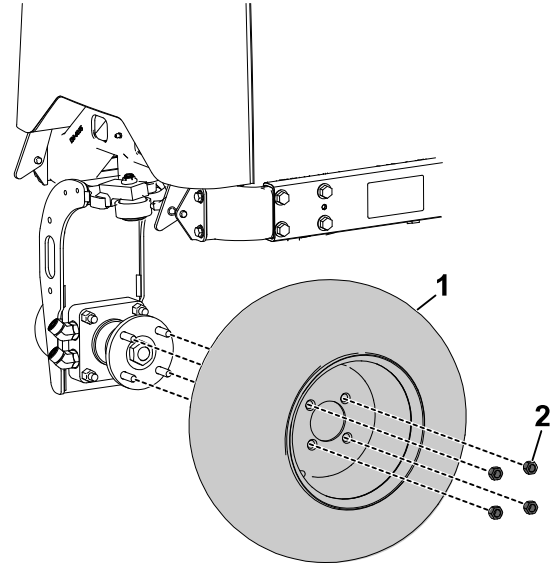
G495907

5. Deslize o cubo da roda ③ para o conjunto do motor hidráulico ①. Certifique-se de que a ranhura ④ do cubo está alinhada com a chave ② do motor.
6. Instale a porca de bloqueio do cubo (1½ pol.) ⑤ até ficar ligeiramente assente no cubo.



G495908

7. Instale o conjunto da roda traseira removido anteriormente ① no cubo da roda assentando ligeiramente as 4 porcas de roda ② contra a roda.
8. Desça a máquina para o chão. Calce o pneu traseiro para evitar que a máquina se mova.



G494330



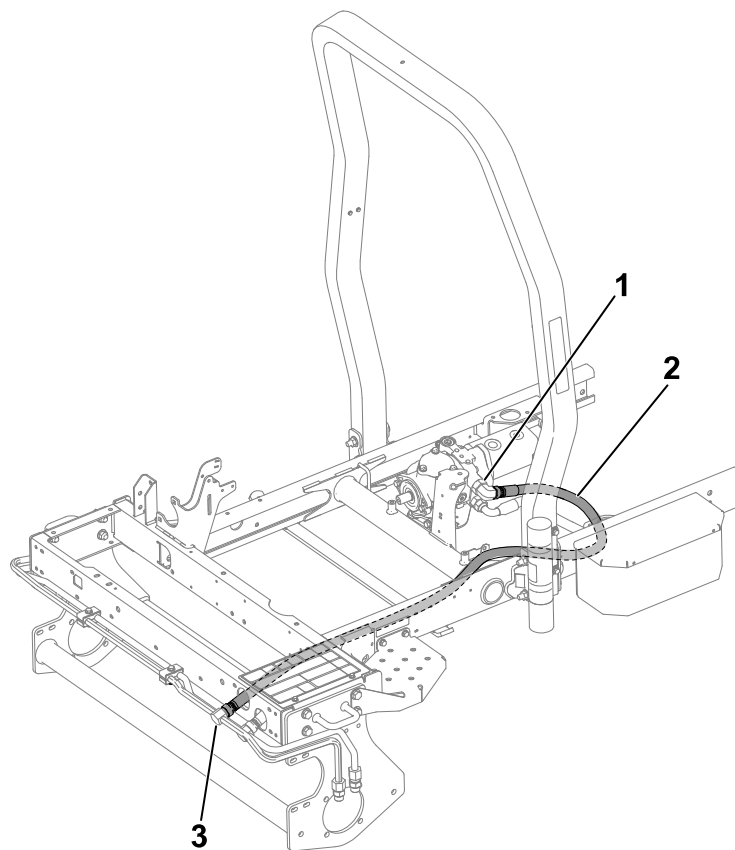
9. Aperte as porcas das rodas num padrão cruzado com **61 a 88 N·m**.



10. Aperte as porcas de bloqueio do cubo com **339 a 373 N·m**.

Remoção do tubo hidráulico

Remova e descarte o tubo hidráulico superior existente ② encaminhado entre a bomba de pistão ① e o tubo hidráulico frontal superior ③.



G494354

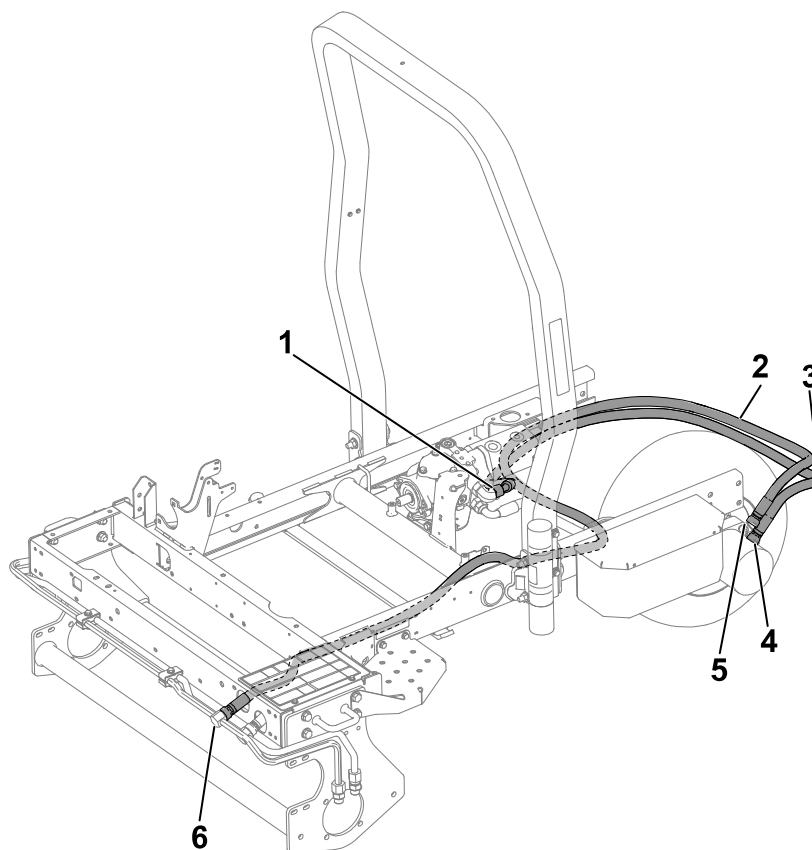
Instalação das tubagens hidráulicas

Peças necessárias

1	Tubo hidráulico (177,7 cm)
1	Tubo hidráulico (327,6 cm)
2	Abraçadeira
1	Caixa de abraçadeira
2	Parafuso (5/16 pol. x 2¾ pol.)
2	Porca de bloqueio (5/16 pol.)
6	Braçadeira de cabos

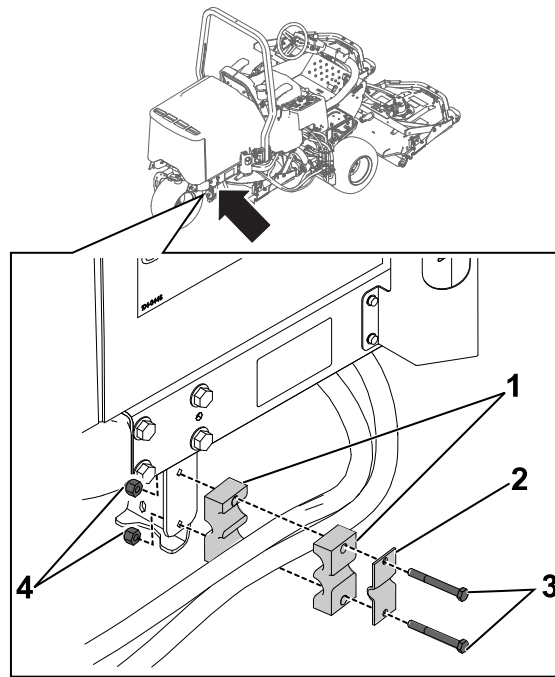
Nota: Antes de instalar qualquer tubo hidráulico, certifique-se de que estão colocados anéis de retenção adequados e que estão lubrificados com fluido hidráulico.

1. Ligue a extremidade reta do tubo hidráulico (177,7 cm) ③ à união hidráulica inferior ④ do conjunto do motor hidráulico. Encaminhe a outra extremidade do tubo para a bomba de pistão ① e ligue-a à união aberta da bomba.
2. Ligue uma extremidade do tubo hidráulico (327,6 cm) ② à união superior ⑤ do conjunto do motor hidráulico. Encaminhe a outra extremidade do tubo para o tubo hidráulico frontal superior ⑥ e ligue-a à união aberta do tubo.



G494581

3. Na patilha da estrutura traseira da máquina, instale 2 abraçadeiras ^① e a caixa de abraçadeira ^② utilizando 2 parafusos (5/16 pol. x 2¾ pol.) ^③ e 2 porcas de bloqueio (5/16) ^④. Certifique-se de que os tubos hidráulicos estão encaminhados entre as abraçadeiras, conforme mostrado.



4. Prenda os tubos hidráulicos com 6 braçadeiras de cabos ^①. Consulte a figura seguinte para verificar as posições adequadas das braçadeiras de cabos.

