



3WD Kit (Комплект привода на три колеса)

Тяговый блок Reelmaster® 3105-D или
Groundsmaster® 3505-D

Номер модели 03229

Инструкции по установке

Подготовка машины

1. Установите машину на ровной поверхности.
2. Выключите механизм отбора мощности (если установлена) и опустите режущие блоки.
3. Включите стояночный тормоз.
4. Выключите двигатель и извлеките ключ из замка зажигания.
5. Дождитесь остановки всех движущихся частей и дайте машине остыть.



ПРЕДУПРЕЖДЕНИЕ



Горячая гидравлическая жидкость может вызвать сильные ожоги.

Прежде чем выполнять работы по техническому обслуживанию гидросистемы, дайте гидравлической жидкости остыть.

6. Сбросьте все давление из гидравлической системы; см. *Руководство по техническому обслуживанию* для вашей машины.





Гидравлическая жидкость, выброшенная под давлением, может проникнуть под кожу и нанести травму.

- Перед подачей давления в гидравлическую систему убедитесь в том, что все гидравлические шланги и трубопроводы исправны, а все гидравлические соединения и штуцеры герметичны.
- Не приближайтесь к местам точечных утечек или штуцерам, из которых под высоким давлением выбрасывается гидравлическая жидкость.
- Для обнаружения гидравлических утечек используйте картон или бумагу.
- Перед выполнением любых работ на гидравлической системе полностью сбросьте давление в гидравлической системе безопасным способом.
- Если жидкость попала под кожный покров, немедленно обратитесь за медицинской помощью.

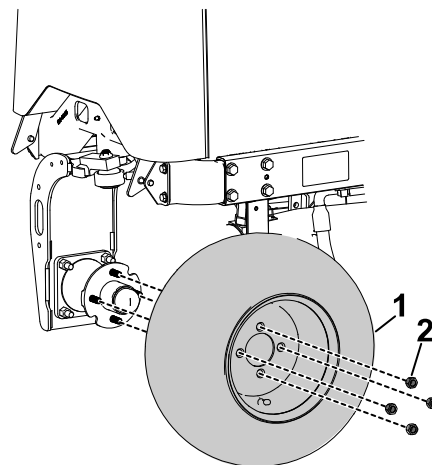
7. Снимите капот с машины; см. *Руководство оператора* для вашей машины.

Подъем задней части машины

Поднимите заднюю часть машины; см. *Руководство оператора* или *Руководство по техническому обслуживанию* для Вашей машины.

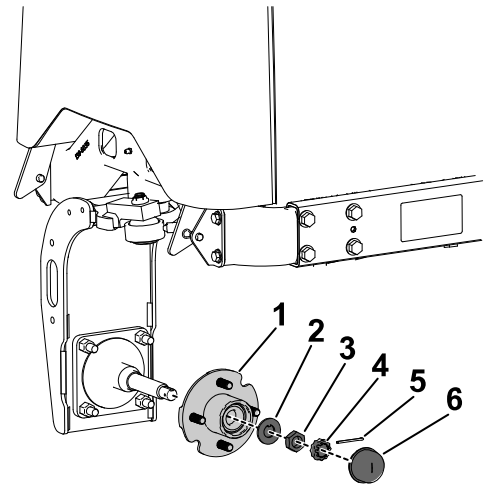
Снятие заднего колеса и ступицы в сборе

1. Снимите и удалите в отходы 4 зажимных гайки (2), которыми колесо крепится (1) к ступице колеса в сборе, и снимите колесо с машины.



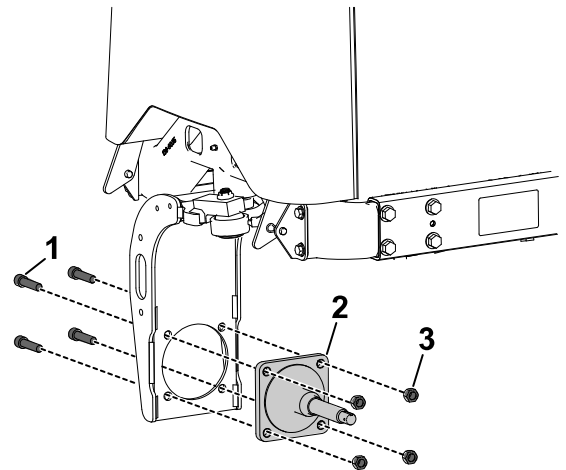
G494218

2. Снимите и удалите в отходы пылезащитную крышку (6), шплинт (5), стопорную шайбу (4), стопорную контргайку (3), лепестковую шайбу (2) и ступицу колеса (1).



G494230

3. Снимите и удалите в отходы шпindel (2) и соответствующие монтажные болты (1) и гайки (3).



G494250

Установка гидромотора, ступицы и заднего колеса

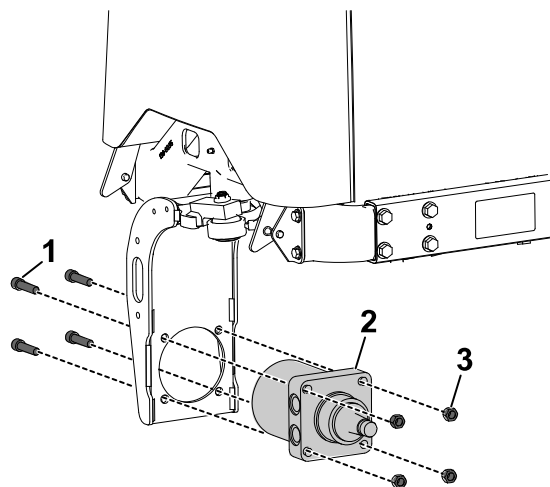
Требуемые детали

1	Гидромотор в сборе
2	Гидравлический штуцер
4	Болт (1/2 x 2 3/4 дюйма)
4	Контргайка (1/2 дюйма)
1	Ступица колеса в сборе
4	Зажимная гайка
1	Контргайка (1 1/2 дюйма)

1. Закрепите гидромотор в сборе (2) на вилке управления с помощью 4 болтов ($\frac{1}{2} \times 2\frac{3}{4}$ дюйма) (1) и 4 контргайк ($\frac{1}{2}$ дюйма) (3).



2. Удерживая болты фиксирующим ключом, затяните контргайки с моментом от **70 до 84 Н·м**.

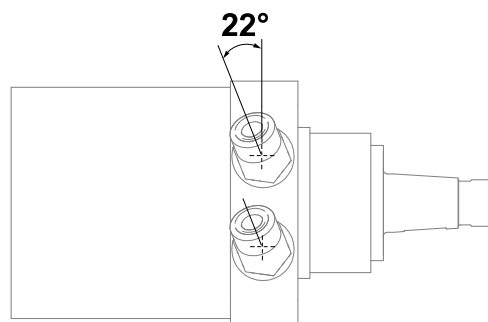


G495906

3. Смажьте уплотнительные кольца штуцеров тонким слоем масла.



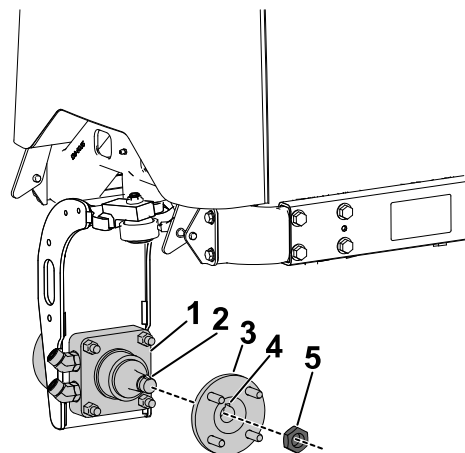
4. Установите 2 гидравлических штуцера на гидромоторе в сборе. Расположите штуцеры, как показано. Затяните штуцеры с моментом от **134 до 164 Н·м**. Используйте фиксирующий ключ, чтобы сохранить правильную направление штуцеров во время их затяжки.



G495907

5. Наденьте ступицу колеса (3) на гидромотор в сборе (1). Убедитесь в том, что канавка (4) на ступице совмещена со шпонкой (2) на моторе.

6. Установите контргайку ступицы ($1\frac{1}{2}$ дюйма) (5) таким образом, чтобы она слегка прилегала к ступице.



G495908

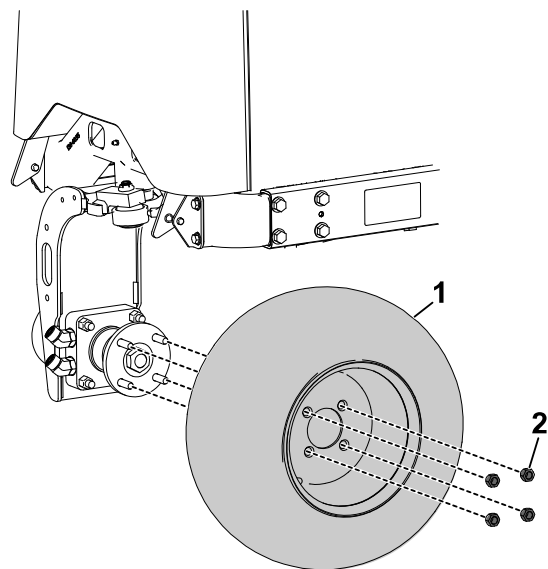
7. Установите снятое ранее заднее колесо в сборе ① на ступицу колеса, слегка прижав 4 зажимные гайки ② к колесу.
8. Опустите машину на землю. Зафиксируйте заднее колесо с помощью колодки, чтобы машина не скатывалась.



9. Затяните зажимные гайки в перекрестном порядке с моментом от **61 до 88 Н·м**.



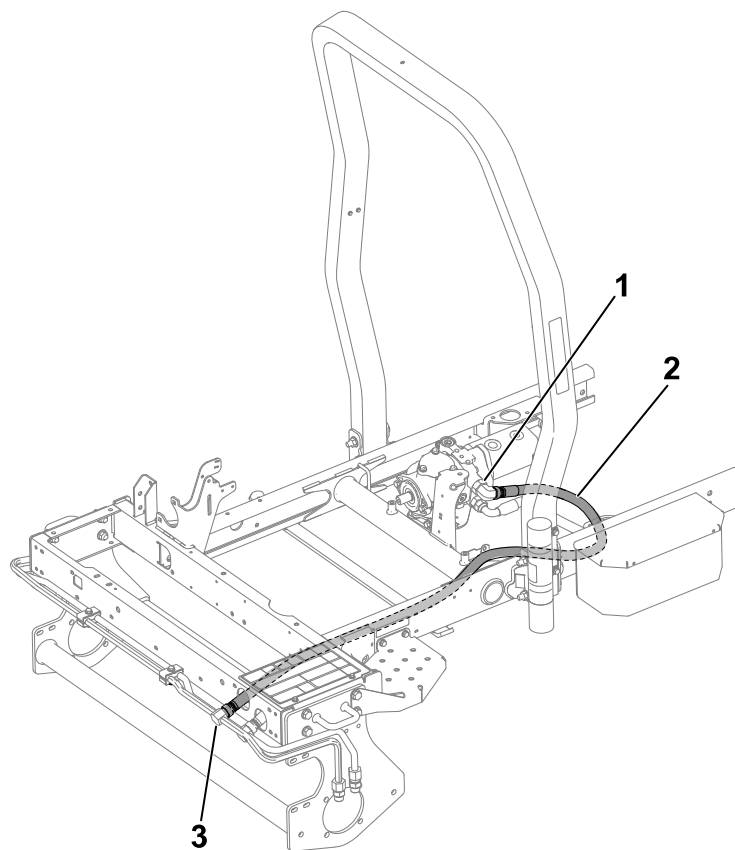
10. Затяните зажимную гайку ступицы (1½ дюйма) с моментом от **339 до 373 Н·м**.



G494330

Снятие гидравлического шланга

Снимите и удалите имеющийся верхний гидравлический шланг ②, проложенный между поршневым насосом ① и верхней передней гидравлической трубкой ③.



G494354

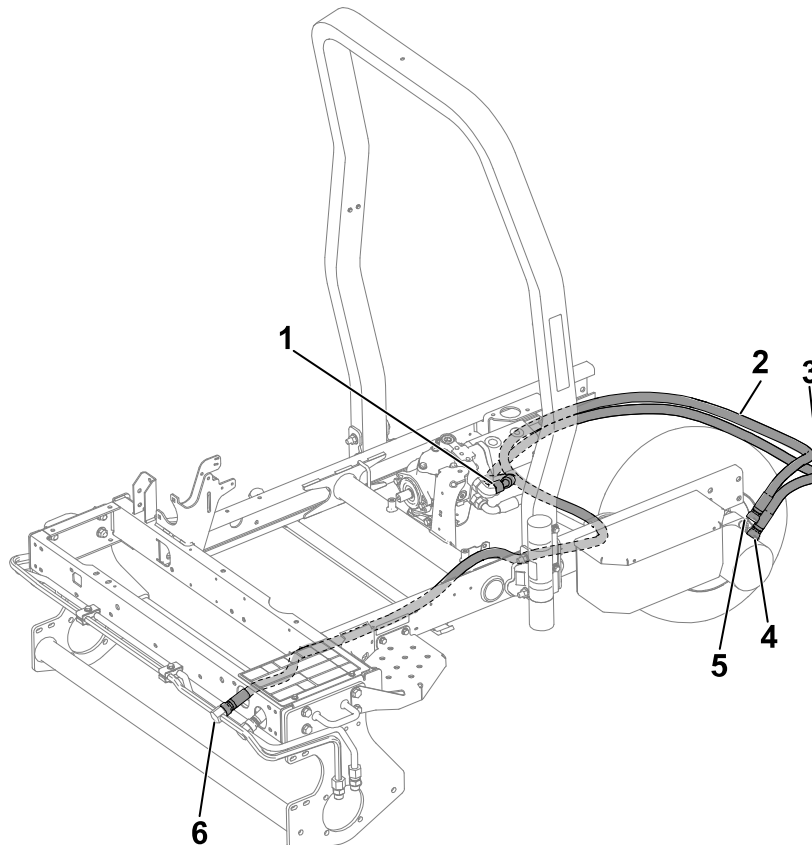
Установка гидравлических шлангов

Требуемые детали

1	Гидравлический шланг (70 дюймов)
1	Гидравлический шланг (129 дюймов)
2	Зажим
1	Зажимной корпус
2	Болт (5/16 x 2¾ дюйма)
2	Контргайка (5/16 дюйма)
6	Кабельная стяжка

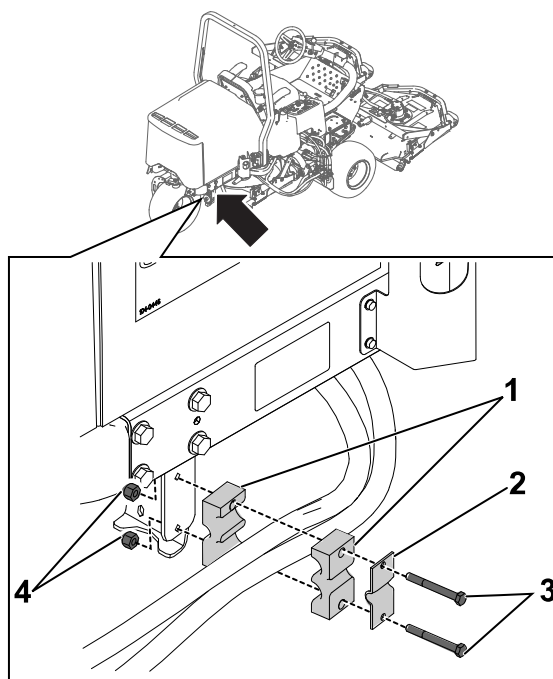
Примечание: Перед установкой любых гидравлических шлангов убедитесь в том, что соответствующие уплотнительные кольца находятся на штатных местах и смазаны гидравлической жидкостью.

1. Подсоедините прямой конец гидравлического шланга (70 дюймов) ③ к нижнему гидравлическому штуцеру ④ на гидромоторе в сборе. Проложите другой конец шланга к поршневому насосу ① и подсоедините его к свободному штуцеру насоса.
2. Подсоедините один конец гидравлического шланга (129 дюймов) ② к верхнему штуцеру ⑤ на гидромоторе в сборе. Проложите другой конец шланга к верхней передней гидравлической трубке ⑥ и подсоедините его к свободному штуцеру патрубка.



G494581

3. На выступе задней рамы машины установите 2 хомута для шлангов (1) и зажимной корпус (2), используя 2 болта (5/16 x 2¾ дюйма) (3) и 2 контргайки (5/16 дюйма) (4). Убедитесь в том, что гидравлические шланги проложены между хомутами шлангов, как показано.



4. Закрепите гидравлические шланги с помощью 6 кабельных стяжек (1). На следующем рисунке показано соответствующее расположение кабельных стяжек.

