



**17-44ZX**

**TimeCutter<sup>®</sup> ZX med gressklipper  
med sideutløp**

Modellnr. 74401 – serienr. 230000001 og oppover

**Brukerhåndbok**





## Advarsel



Staten California kjenner til at motoreksosen fra dette produktet inneholder kjemikalier som kan forårsake kreft, fosterskader eller skade forplantningsevnen på andre måter.

**Viktig** Denne motoren er ikke utstyrt med en gnistfangerdemper. Det er i strid med Californias Public Resource Code, avsnitt 4442, å bruke denne motoren i skogs-, busk- eller gressområder. Andre stater eller føderale områder kan ha lignende lover.

Dette tenningsystemet er kompatibelt med Canadas ICES-002.

Den vedlagte brukerhåndboken for motoren inneholder informasjon om amerikanske miljømyndigheters (EPA) og Californias utslippskontrollreguleringer for utslippssystemer, vedlikehold og garanti.

Oppbevar brukerhåndboken sammen med kjøretøyet. Hvis brukerhåndboken blir ødelagt eller uleselig, må du straks få tak i en ny. Du kan bestille nye brukerhåndbøker fra motorprodusenten.

## Innhold

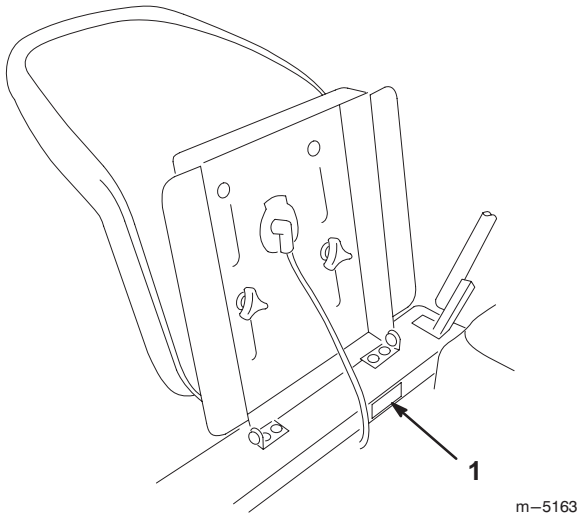
	Side
Innledning .....	3
Sikkerhet .....	3
Forsiktighetsregler ved bruk av plentractor med rotasjonsgressklipper .....	3
Forsiktighetsregler ved bruk .....	3
Sikkerhet ved bruk av Toro-plentractor .....	5
Lydtrykk .....	6
Lydstyrke .....	6
Vibrasjon .....	6
Skråningsskjema .....	7
Sikkerhets- og instruksjonsmerker .....	9
Bensin og olje .....	13
Anbefalt bensin .....	13
Bruk av stabiliserings-/kondisjoneringsmiddel .....	13
Fylling av bensintank .....	13
Kontrollere motoroljenivået .....	13

	Side
Bruk .....	14
Tenk på sikkerheten først .....	14
Kontroller .....	14
Parkeringsbrems .....	15
Starte og stoppe motoren .....	15
Bruk av kraftuttaket .....	16
Sikkerhetssperresystemet .....	16
Teste sikkerhetssperresystemet .....	16
Kjøre forover eller i revers .....	16
Stoppe maskinen .....	17
Justere klippehøyden .....	17
Justere antiskalperingsvalsene .....	18
Justering av sete .....	18
Justere bevegeskontrollspakene .....	18
Skyve maskinen for hånd .....	19
Sideutslipp .....	19
Fjerne den høyre skjermen for å skifte til sideutslipp .....	20
Montere høyre skjerm for kverning .....	20
Tips for plenklipping .....	21
Vedlikehold .....	22
Anbefalt vedlikeholdsplan .....	22
Kontrollere motoroljen .....	23
Rengjøre kjølesystemet .....	24
Overhale luftrenseren .....	24
Tennplugg .....	25
Vedlikeholde batteriet .....	26
Overhale sikringen .....	28
Skifte bensinfilteret .....	28
Tømme drivstofftanken .....	28
Smøring .....	29
Trykket i dekkene .....	29
Overhale gressklipperkniven .....	30
Rette opp gressklipperen på tvers .....	31
Justere knivens hellingsvinkel på langs .....	32
Kontrollere remmene .....	33
Skifte klipperremmen .....	33
Demontere gressklipperen .....	34
Montere gressklipperen .....	34
Vaske gressklipperens underside .....	35
Skifte gressavlederen .....	36
Koplingsskjema .....	37
Rengjøring og lagring .....	38
Feilsøking .....	39

# Innledning

Les denne håndboken nøye, slik at du lærer å bruke og vedlikeholde produktet på riktig måte. Informasjonen i denne håndboken kan hjelpe deg og andre med å unngå person- og produktskader. Selv om Toro utformer og produserer sikre produkter, har du selv ansvaret for at produktet brukes på en forsvarlig og riktig måte.

Hvis maskinen må repareres eller du trenger originale Toro-deler eller mer informasjon, kan du kontakte et autorisert forhandlerverksted eller Toros avdeling for kundeservice. Ha modell- og serienummer for hånden når du tar kontakt. På figur 1 vises plasseringen av modell- og serienumrene på produktet.



Figur 1

1. Skilt med modell- og serienummer

Noter produktets modell- og serienummer nedenfor:

<b>Modellnr:</b> _____
<b>Serienr:</b> _____

Denne håndboken gjør deg oppmerksom på potensielle farer, og den inneholder spesielle sikkerhetsmeldinger som hjelper deg og andre med å unngå personskader og dødsfall. **Fare**, **Advarsel** og **Forsiktig** er ord som brukes for å identifisere ulike farenivåer. Vær imidlertid svært forsiktig uansett farerisiko.

**Fare** varsler om en svært farlig situasjon, som *vil* føre til alvorlige skader eller dødsfall hvis du ikke følger de anbefalte sikkerhetstiltakene.


**Advarsel** varsler om en fare som *kan* føre til alvorlige skader eller dødsfall hvis du ikke følger de anbefalte sikkerhetstiltakene.

**Forsiktig** varsler om en fare som kan føre til mindre alvorlige skader hvis du ikke følger de anbefalte sikkerhetstiltakene.

I håndboken brukes to andre ord for å vektlegge informasjon. **Viktig** angir teknisk informasjon og **Obs:** vektlegger generell informasjon som du bør være spesielt oppmerksom på.

## Sikkerhet

### Forsiktighetsregler ved bruk av plenetraktor med rotasjonsgressklipper

Denne maskinen oppfyller eller overgikk europeiske standarder da den ble produsert. Hvis imidlertid eieren eller føreren bruker maskinen på feil måte eller utfører feil vedlikeholdsarbeid, kan noen komme til skade. Følg alltid disse sikkerhetsreglene for å redusere risikoen for at det skjer en ulykke, og ta alltid hensyn til sikkerhetsvarselsymbolet , som betyr VIS FORSIKTIGHET, ADVARSEL eller FARE – “personlige sikkerhetsinstruksjoner”. Hvis ikke disse instruksjonene tas hensyn til, kan dette føre til at noen blir alvorlig skadet eller drept.

### Forsiktighetsregler ved bruk

Instruksene som følger, er tatt fra CEN-standard EN 836:1997.

Dette produktet kan amputere hender og føtter og slenge gjenstander opp i luften. Følg alltid alle sikkerhetsinstruksjoner for å unngå alvorlige skader eller dødsulykker.

### Opplæring

- Les grundig gjennom bruksanvisningen. Gjør deg kjent med kontrollene og hvordan utstyret skal brukes.
- Barn eller personer som ikke har lest bruksanvisningen, må ikke bruke gressklipperen. Undersøk evt. aldersgrense for bruk av dette utstyret.
- Du må aldri klippe hvis andre personer, spesielt barn, eller dyr befinner seg i nærheten.
- Husk at føreren eller brukeren har ansvaret hvis andre personer eller deres eiendom utsettes for ulykker eller farer.

- Ta aldri med passasjerer.
- Alle førere bør selv sørge for at de får profesjonell opplæring. En slik opplæring bør legge vekt på:
  - Hvor nødvendig forsiktighet og konsentrasjon er når man kjører en gressklipper.
  - At man ikke får kontroll over en gressklipper som sklir i en bakke ved å bremse. De vanligste årsakene til at man mister kontroll over maskinen er:
    - for dårlig bakkegrep, spesielt på vått gress;
    - for høy hastighet
    - utilstrekkelig bremsing
    - at denne spesielle maskintypen ikke passer til arbeidet
    - at det er ikke tatt hensyn til bakkeforhold, spesielt skråninger
    - feil kupling eller fordeling av belastning

## Forberedelser

- Når du klipper, må du alltid ha på deg kraftig fottøy og langbukser. Ikke bruk maskinen uten sko eller med åpne sandaler.
- Ta en grundig inspeksjon der maskinen skal brukes, og fjern alle gjenstander som kan slenges opp i luften.
- **Advarsel** – Bensin er svært brannfarlig.
  - Drivstoff må lagres på kanner som er spesiallaget for dette formålet.
  - Fyll kun drivstoff utendørs, og ikke røyk mens du fyller.
  - Fyll på drivstoff før du starter motoren. Ta aldri lokket av drivstofftanken eller fyll drivstoff mens motoren går eller er varm.
  - Hvis du søler drivstoff, må du ikke prøve å starte motoren. Flytt maskinen bort fra området hvor du sølte drivstoffet, og unngå alt som kan antennes til all drivstoffdamp er forsvunnet.
  - Sett lokkene godt fast på alle bensintanker og -kanner.
- Skift ut defekte lyddempere.
- Før bruk må du alltid sjekke at knivene, knivboltene og klippeenheten er i orden, og fri for skader og slitasje. Skadde eller slitte kniver og bolter må skiftes ut i sett for å opprettholde balansen.
- Vær forsiktig hvis maskinen har flere kniver, da resten av knivene kan begynne å rotere når den ene kniven roterer.

## Bruk

- Vær oppmerksom, sett ned farten og vær forsiktig når du svinger. Se bakover og til siden før du skifter retning.
- Motoren må ikke brukes på et lukket sted der giftig kullos kan samle seg.
- Gressklipperen må bare brukes i dagslys eller der det er god kunstig belysning.
- Før du forsøker å starte motoren, må du kople ut alle knivkoplinger og sette motoren i fri.
- Kjøretøyet må ikke brukes i bakker som har en skråning på mer enn 15 grader.
- Husk at ingen skråninger er trygge. Vær ekstra forsiktig når du kjører i skråninger med gress. Slik unngår du at maskinen velter:
  - Unngå å stanse eller starte plutselig i en skråning.
  - Kjør med lav hastighet i skråninger og når du svinger.
  - Vær oppmerksom på ujevnheter, hull og andre skjulte farer i terrenget.
- Vær forsiktig under sleping av last eller ved bruk av tungt utstyr.
  - Bruk kun de godkjente koplingene til slepeutstyr.
  - Begrens lasten til en vekt som du har full kontroll over.
  - Unngå brå svinger. Vær forsiktig når du rygger.
- Se opp for trafikk når du krysser eller er i nærheten av veier.
- Stopp knivene før du kjører på flater uten gress.
- Pass alltid på at materialet ikke blåses ut mot personer i nærheten når utstyret brukes. La heller aldri noen oppholde seg i nærheten mens maskinen er i gang.
- Maskinen må ikke brukes hvis verneinnretningene er defekte, eller uten at sikkerhetsanordningene sitter på plass.
- Innstillingen av motorregulatoren må ikke forandres, og motoren må ikke ruses. Hvis motoren går med for høyt turtall, øker faren for at det skjer en ulykke.
- Før du forlater førerens plass:
  - Kople ut kraftoverføringen, og senk utstyret ned.
  - Skift til fri, og sett på parkeringsbremsen.
  - Stopp motoren og ta ut nøkkelen.

- Kople ut drivkraften til alt utstyr, stopp motoren, og ta av tennpluggledningene eller ta ut tenningsnøkkelen
  - før du fjerner blokkeringer eller rensker utløpssjakten,
  - før gressklipperen sjekkes, rengjøres eller arbeides med,
  - etter at gressklipperen har kjørt på en gjenstand. Undersøk om gressklipperen ble skadet, og reparer den før du starter og bruker utstyret igjen,
  - eller hvis maskinen vibrerer unormalt mye. Den bør da undersøkes øyeblikkelig.
- Kople ut drivkraften til utstyret under transport eller når maskinen ikke er i bruk.
- Stopp motoren og kople ut drivkraften til utstyret:
  - før du fyller drivstoff
  - før du tar av gressoppsamleren
  - før du justerer høyden, hvis ikke justeringene kan gjøres fra førerens plass.
- Reduser gassen når du vil stoppe motoren. Hvis motoren har en drivstoffkran, skal drivstofftilførselen skrues av når du er ferdig med å klippe.

## Vedlikehold og oppbevaring

- Sørg for at alle mutrer, bolter og skruer er stramme for å være sikker på at utstyret er i god stand og trygt å bruke.
- Utstyr med drivstoff på tanken må aldri oppbevares innendørs, dersom det er mulighet for at bensindamp kan komme i kontakt med åpne flammer eller gnister.
- La motoren bli kald før maskinen settes på et lukket sted.
- Unngå brannfare ved å holde motoren, lyddemperen, batterirommet og området der bensin oppbevares, fritt for gress, løv og for mye fett.
- Kontroller gressoppsamleren regelmessig, og se etter skader eller slitasje.
- Skift alltid ut deler med skader eller slitasje for sikkerhetens skyld.
- Hvis du må tømme drivstofftanken, skal dette gjøres utendørs.
- Vær forsiktig hvis maskinen har flere kniver, da resten av knivene kan begynne å rotere når den ene kniven roterer.
- Når maskinen skal parkeres, settes bort eller stå uten tilsyn, må kniven senkes hvis det ikke er brukt en mekanisk lås.

## Sikkerhet ved bruk av Toro-plentraktor

Listen nedenfor inneholder sikkerhetsinformasjon som er beregnet for Toro-produkter, eller annen sikkerhetsinformasjon som du bør være klar over at ikke er inkludert i CEN-standardene.

- Motoreksos inneholder karbonmonoksid, som er en dødelig gift uten lukt. Ikke kjør motoren innendørs eller på et avgrenset område.
- Hold hender, føtter, hår og løstsittende klær borte fra utløpsområdet, undersiden av gressklipperen og alle bevegelige deler mens motoren går.
- Ikke rør deler som kan være varme etter at du har brukt gressklipperen. La delene bli kalde før du foretar vedlikehold, justering eller reparasjon.
- Batterisyre er giftig og kan forårsake brannskader. Pass på at du ikke får batterisyre på huden, i øynene eller på klærne. Beskytt ansiktet, øynene og klærne når du håndterer et batteri.
- Batterigasser kan eksplodere. Hold sigaretter, gnister og flammer borte fra batteriet.
- Bare bruk originale reservedeler fra Toro for å sørge for at den opprinnelige standarden opprettholdes.
- Bruk kun tilbehør godkjent av Toro. Garantien kan bli ugyldig hvis du bruker utstyr som ikke er godkjent.

## Bruk i skråninger

- Gressklipperen må ikke brukes i bakker som har en skråning på mer enn 15 grader.
- Ikke bruk gressklipperen i nærheten av kanter, grøfter eller voller. Hvis hjulene kjører over en kant kan det føre til velt, som igjen kan resultere i alvorlig skade, dødsfall eller drukning.
- Unngå å klippe i skråninger når gresset er vått. Glatte forhold reduserer trekraften og kan føre til at kjøretøyet sklir samt tap av kontroll.
- Ikke foreta brå endringer i hastighet eller retning.
- Bruk en gressklipper av skyvemodell og/eller en håndtrimmer nær kanter, grøfter, voller eller vann.
- Reduser hastigheten og vær svært forsiktig i skråninger.
- Fjern gjenstander, for eksempel steiner, greiner osv., fra klippeområdet, eller marker hvor de er. Gjenstander kan ligge skjult i høyt gress.
- Se opp for kanter, hull, steiner og ujevnheter som kan endre driftsvinkelen, da ujevnt terreng kan føre til at kjøretøyet velter.

- Unngå å starte brått i oppoverbakker, da gressklipperen kan velte bakover.
- Vær oppmerksom på at trekkraften kan reduseres i nedoverbakker. Vektoverføring til fremhjulene kan føre til at hjulene sklir og at bremsingen og styringen reduseres.
- Unngå å starte eller stoppe plutselig i en bakke. Hvis dekkene mister grepet, kobler du ut knivene og fortsetter sakte rett nedover bakken.
- Følg anbefalingene til produsenten om hjulvekter eller motvekter for å forbedre stabiliteten.
- Vær svært forsiktig ved bruk av gressoppsamlere eller annet utstyr. Disse kan endre kjøretøyets stabilitet og føre til tap av kontroll.

## Lydtrykk

Denne enheten har et kontinuerlig lydtrykknivå med A-vekt ved førerens øre på: 87 dBA, basert på målinger på identiske maskiner i henhold til prosedyrer skissert i maskindirektiv 98/37/EF, med endringer.

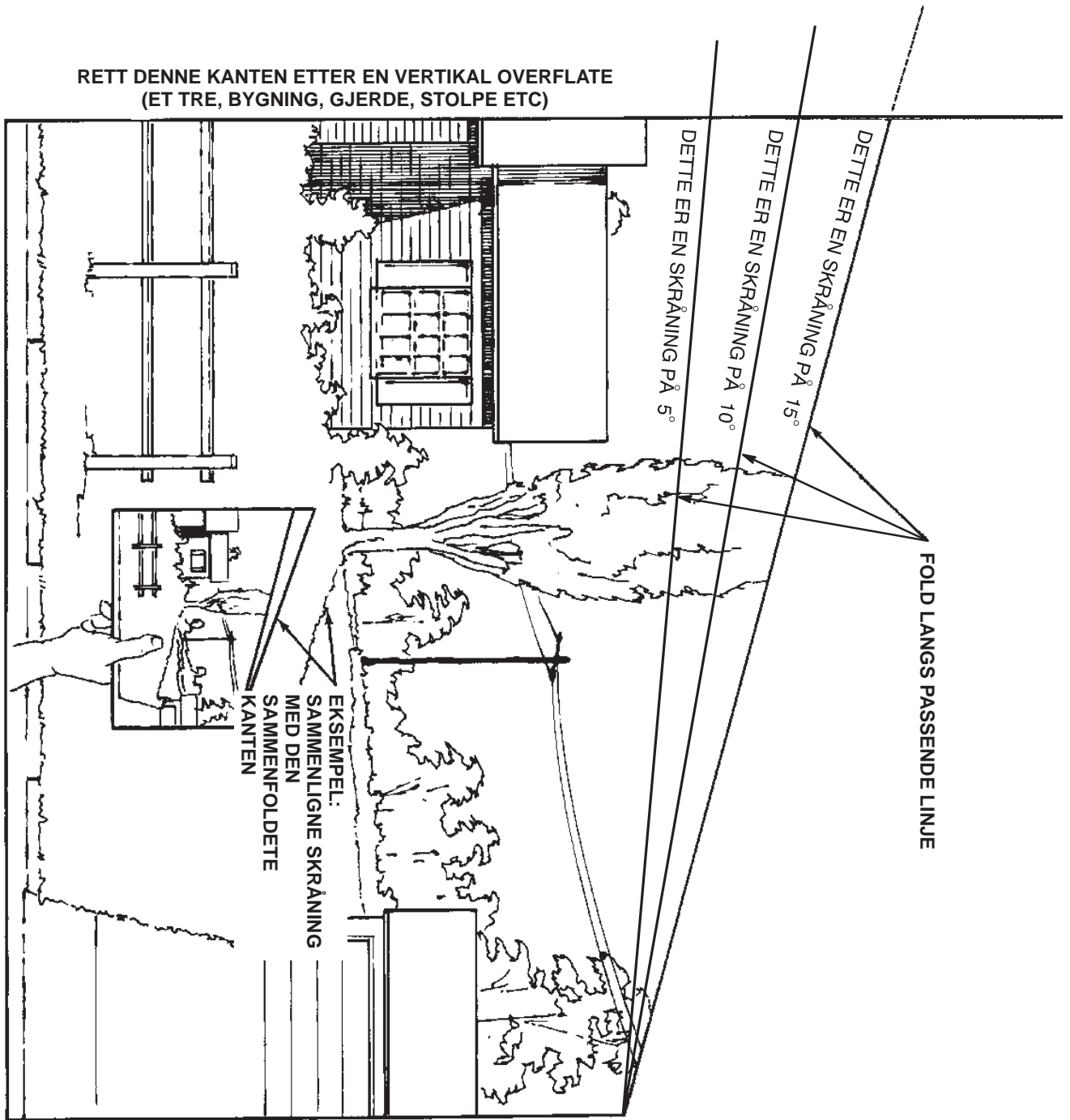
## Lydstyrke

Denne enheten har en lydstyrke på: 100 Lwa, basert på målinger på identiske maskiner i henhold til prosedyrer skissert i lyd direktiv 2000/14/EF, med endringer.

## Vibrasjon

Denne enheten har en maksimal hånd-arm-vibrasjon på  $1,6 \text{ m/s}^2$  og vibrasjon for hele kroppen på  $1,9 \text{ m/s}^2$ , basert på målinger på identiske maskiner i henhold til EN 1033 og EN 1032.

# Skrånings skjema





# Sikkerhets- og instruksjonsmerker



Sikkerhetsmerker og -instruksjoner er lett synlige for føreren, og plassert i nærheten av alle områder som representerer en potensiell fare. Bytt ut alle merker som er ødelagte eller forsvunnet.



93-7009

1. Advarsel – ikke bruk gressklipperen med avlederens opppe eller fjernet. Hold avlederens på plass.
2. Fare for å kutte hender og føtter i kniven – hold trygg avstand fra bevegelige deler.



93-7317

1. Fare for at gjenstander slynges gjennom luften – hold trygg avstand fra maskinen.
2. Fare for at gjenstander slynges gjennom luften – hold avlederens på plass.
3. Fare for å kutte hender og føtter – hold trygg avstand fra bevegelige deler.



93-7316

1. Fare for at gjenstander slynges gjennom luften – hold trygg avstand fra maskinen.
2. Fare for at gjenstander slynges gjennom luften – hold avlederens på plass.
3. Fare for å kutte hender og føtter – hold trygg avstand fra bevegelige deler.



104-4163

1. Eksplosjonsfare
2. Ingen bål, åpne flammer eller røyking.
3. Kaustisk væske/fare for brannår
4. Bruk vernebriller
5. Les *brukerhåndboken*.
6. Hold andre på trygg avstand fra batteriet.



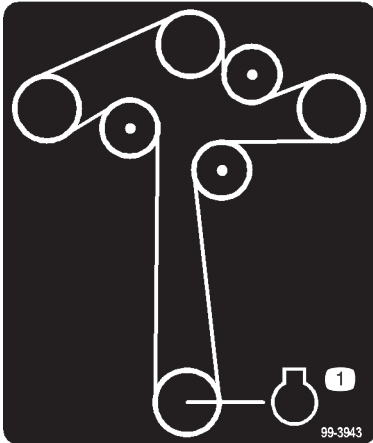
99-8936

1. Maskinhastighet
2. Hurtig
3. Sakte
4. Fri
5. Revers



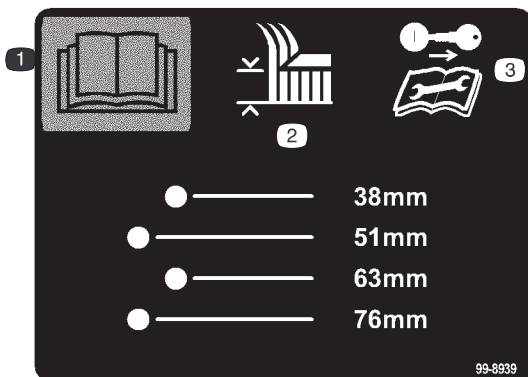
### 104-8061

1. Dra ut spaken for å kjøre gressklipperen.
2. Ikke tau gressklipperen.
3. Trykk inn spaken for å skyve gressklipperen.



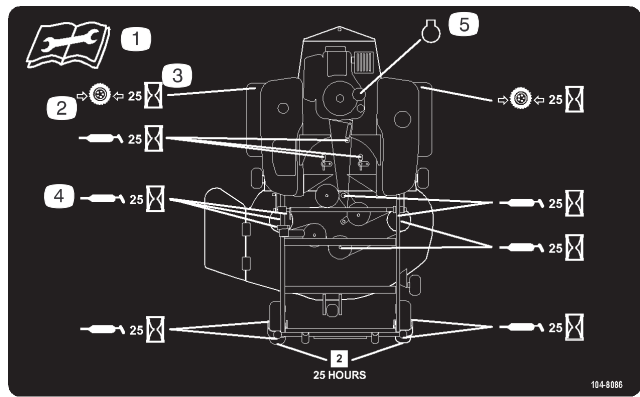
### 99-3943

1. Motor



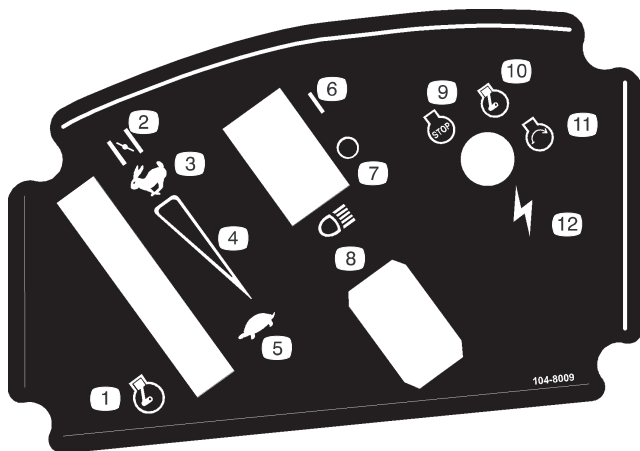
### 99-8939

1. Les *brugerhåndboken*.
2. Klippehøyde
3. Ta ut tenningsnøkkelen og les instruksene før overhaling eller vedlikehold.



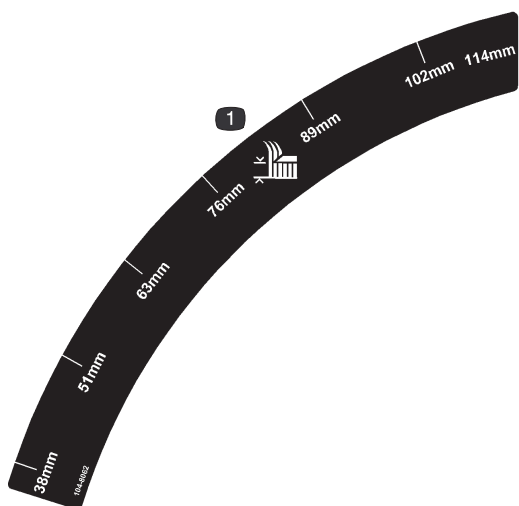
### 104-8086

1. Les instruksene før du utfører service eller vedlikehold.
2. Trykket i dekkene
3. Intervaller på én time
4. Fett
5. Motor



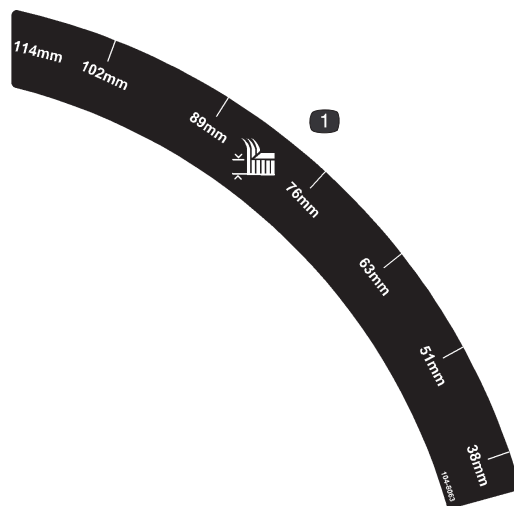
### 104-8009

1. Gass
2. Choke
3. Hurtig
4. Kontinuerlig regulerbar innstilling
5. Sakte
6. På
7. Av
8. Frontlys
9. Motor – stopp
10. Motor – kjør
11. Motor – start
12. Tenning



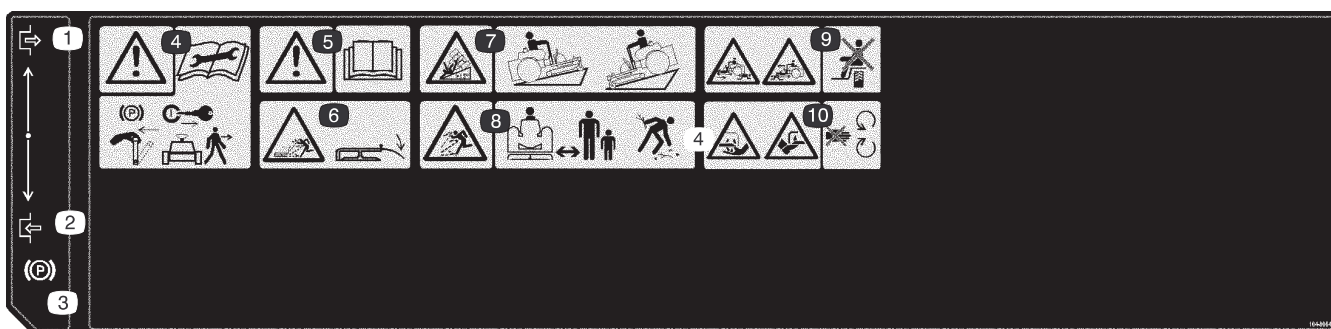
104-8062

1. Klippe høyde



104-8063

1. Klippe høyde



104-8064

- |   |   |   |
|---|---|---|
| <ol style="list-style-type: none"> <li>1. Frakople</li> <li>2. Tilkople</li> <li>3. Parkeringsbrems</li> <li>4. Advarsel – les instruksjonene før du utfører service eller vedlikehold, og sett på parkeringsbremsen og ta ut tenningsnøkkelen før du forlater kjøretøyet.</li> </ol> | <ol style="list-style-type: none"> <li>5. Advarsel – les <i>brukerhåndboken</i>.</li> <li>6. Fare for at gjenstander slynges gjennom luften – hold avlederen på plass.</li> <li>7. Fare for velt i hellinger over 15 grader – kjør opp eller ned bakker.</li> </ol> | <ol style="list-style-type: none"> <li>8. Fare for at gjenstander kastes gjennom luften – hold andre på god avstand fra maskinen og plukk opp rusk før du tar den i bruk.</li> <li>9. Fare for kutting/amputasjon – ta ikke med pasasjerer.</li> <li>10. Fare for å kutte hender og føtter i kniven – hold trygg avstand fra bevegelige deler.</li> </ol> |
|---|---|---|

MAINTENANCE FREE • SANS ENTRETIEN • LIBRE DE MANTENIMIENTO

NIVEAU MAXIMUM      MAXIMUM FILL      CAPACIDAD MAXIMA  
 NIVEAU MINIMUM      MINIMUM FILL      CAPACIDAD MINIMA

**7**      **8**

**⚠ DANGER/POISON ¡PELIGRO/VENENO!**

**1**

**2**

**3**

**Pb**

RECYCLE • RECYCLER • RECICLAR

<p><b>3</b></p> <p><b>EXPLOSIVE GASES CAN CAUSE BLINDNESS OR INJURY.</b></p> <p><b>PROTÉGER LES YEUX. GAZ EXPLOSIFS PEUVENT RENDRE AVEUGLE OU PROVOQUER DES LÉSIONS.</b></p> <p><b>PROTEJA LOS OJOS. GASES EXPLOSIVOS PUEDEN CAUSAR CEGUERA O DAÑO.</b></p>	<p><b>4</b></p> <p><b>NO</b></p> <ul style="list-style-type: none"> <li>• SPARKS</li> <li>• FLAMES</li> <li>• SMOKING</li> </ul> <p><b>ÉLOIGNER</b></p> <ul style="list-style-type: none"> <li>• ÉTINCELLES</li> <li>• FLAMMES</li> <li>• CIGARETTES</li> </ul> <p><b>NO</b></p> <ul style="list-style-type: none"> <li>• CHISPAS</li> <li>• FLAMAS</li> <li>• FUMAR</li> </ul>	<p><b>5</b></p> <p><b>SULFURIC ACID CAN CAUSE BLINDNESS OR SEVERE BURNS.</b></p> <p><b>ACIDE SULFURIQUE PEUT RENDRE AVEUGLE OU PROVOQUER DES BRULURES GRAVES.</b></p> <p><b>ACIDO SULFURICO PUEDE CAUSAR CEGUERA O QUEMADURAS SEVERAS.</b></p>	<p><b>6</b></p> <p><b>FLUSH EYES IMMEDIATELY WITH WATER. GET MEDICAL HELP FAST.</b></p> <p><b>RINCER IMMEDIATEMENT LES YEUX A GRANDE EAU. CONTACTER RAPIDEMENT UN MEMBRE DE LA PROFESSION MEDICALE.</b></p> <p><b>LAVE LOS OJOS DE INMEDIATO. CONSIGA AYUDA MEDICA RAPIDO.</b></p>
---	---	--	--

**KEEP OUT OF THE REACH OF CHILDREN. DO NOT TIP. DO NOT OPEN BATTERY!**

**MAINTENIR HORS DE LA PORTÉE DES ENFANTS. NE RENVERSEZ PAS. N'OUVREZ PAS LA BATTERIE!**

**MANTENGASE FUERA DEL ALCANCE DE LOS NIÑOS. NO INCLINE. NO ABRA LA BATERIA!**

**HOW TO ACTIVATE DRY CHARGED BATTERIES**

- 1.** Use only battery electrolyte (1.265 Sp.Gr.) to fill battery initially.
- 2.** Do not overfill. Let stand for 15 minutes.
- 3.** Charge battery at 4-5 amps until specific gravity is 1.250 or higher and temperature is at least 60°F. – all cells gassing freely.
- 4.** After battery has been activated, add only water to replace normal loss.

**9**

Dist. by:/por:/par: EPM Products, Baltimore, MD 21226      MADE IN U.S.A. • FABRIQUE AUX E.U.A. • HECHO EN E.U.A.

**104-5091**

- |  |   |   |   |
|--|---|---|---|
| <ol style="list-style-type: none"> <li>1. Inneholder bly – må ikke kastes.</li> <li>2. Resirkuler.</li> <li>3. Bruk vernebriller – eksplosive gasser kan påføre deg blindhet og andre skader.</li> </ol> | <ol style="list-style-type: none"> <li>4. Ingen gnister, åpne flammer eller røyking.</li> <li>5. Svovelsyre kan forårsake blindhet og alvorlige brannskader.</li> </ol> | <ol style="list-style-type: none"> <li>6. Skyll straks øynene med vann og søk legehjelp.</li> <li>7. Maksimum påfyllingslinje.</li> </ol> | <ol style="list-style-type: none"> <li>8. Minimum påfyllingslinje.</li> <li>9. Instruksjoner for å aktivere batteriet.</li> </ol> |
|--|---|---|---|

# Bensin og olje

## Anbefalt bensin



Bruk BLYFRI, lavoktan bilbensin (minimum 87 oktan). Lavoktan blybensin kan brukes hvis blyfri ikke er tilgjengelig.

**Viktig** Bruk aldri metanol, bensin som inneholder metanol, eller gasohol som inneholder mer enn 10% etanol, da dette kan skade motorens drivstoffsystem. Bensinen må ikke blandes med olje.

 **Fare** 

Bensin er meget brannfarlig, og under visse forhold svært eksplosiv. Brann eller eksplosjon forårsaket av bensin kan påføre deg og andre brannskader samt ødelegge eiendom.

- Fyll opp drivstofftanken utendørs på et åpent område når motoren er nedkjølt. Tørk opp eventuelt bensinsøl.
- Tanken må ikke fylles helt opp. Fyll bensin på tanken til nivået når opp til 6 til 13 mm under bunnen av påfyllingshalsen. Tomrommet i tanken gir bensinen plass til å utvide seg.
- Røyk aldri mens du håndterer bensin, og hold deg unna åpen ild eller steder der bensingassen kan antennes av gnister.
- Bensin må oppbevares på en godkjent kanne, utenfor barns rekkevidde. Kjøp aldri mer bensin enn til 30 dagers forbruk.
- Sett alltid bensinkannen på bakken i god avstand fra kjøretøyet før du fyller bensin.
- Ikke fyll opp bensinkannen inne i et kjøretøy eller på en lastebil eller tilhenger, fordi tepper eller presenninger kan isolere kannen og hemme utladning av eventuell statisk elektrisitet.
- Når dette lar seg gjøre, skal bensindrevet utstyr tas ut av lastebilen eller tilhengeren og fylles med bensin mens hjulene står på bakken.
- Hvis dette ikke lar seg gjøre, og maskinen må fylles med bensin mens den står på lastebilen, bør du bruke en bensinkanne til å fylle bensin i stedet for å fylle direkte fra bensinpumpen.
- Hvis det er helt nødvendig å fylle bensin direkte fra pumpen, må påfyllingstuten være i kontakt med kanten på drivstofftanken eller kannens åpning helt til du er ferdig med å fylle.

 **Advarsel** 

Bensin kan føre til skader eller dødsfall hvis den svelges. Hvis du utsettes for bensindamp over lengre tid, kan dette føre til alvorlig skade og sykdom.

- Unngå innånding av bensindamp over lengre tid.
- Hold ansiktet unna dyse og bensintank og åpningen til kondisjonsmiddelet.
- Hold bensinen unna øyne og hud.

## Bruk av stabiliserings-/kondisjoneringsmiddel

Bruk et stabiliserings-/kondisjoneringsmiddel i maskinen for å oppnå følgende fordeler:

- Holder bensinen fersk i en lagringsperiode på opp til 90 dager. Vi anbefaler at drivstofftanken tømmes hvis kjøretøyet skal oppbevares over lengre tid.
- Renser motoren mens den går.
- Forhindrer at det dannes gummiliknende avleiringer i drivstoffsystemet som forårsaker startvansker.

**Viktig** Ikke bruk tilsetningsmidler som inneholder metanol eller etanol i drivstoffet.

Bland riktig mengde stabiliserings-/kondisjoneringsmiddel i bensinen.

**Obs:** Stabiliserings-/kondisjoneringsmidler er mest effektive når de blandes med fersk bensin. Bruk stabiliseringsmiddel i bensinen til enhver tid for å beskytte mot lakkavleiringer i drivstoffsystemet.

## Fylling av bensintank

1. Stans motoren, og sett på parkeringsbremsen.
2. Rengjør rundt, og ta av lokket på drivstofftanken Fyll blyfri bensin på tanken helt til nivået når opp til 6 til 13 mm under bunnen av påfyllingshalsen. Dette tomrommet i tanken gir bensinen plass til å utvide seg. Tanken må ikke fylles helt opp.
3. Skru bensinlokket godt på igjen. Tørk opp eventuelt bensinsøl.

## Kontrollere motoroljenivået

Før du starter motoren og bruker maskinen, må du sjekke oljenivået i veivhuset. Se Kontrollere oljenivået på side 23.

# Bruk

**Obs:** Angi hva som er høyre og venstre side på maskinen ved å stå i normal arbeidsstilling.

## Tenk på sikkerheten først

Les nøye alle sikkerhetsinstruksjoner og -merker i avsnittet om sikkerhet. Kjennskap til denne informasjonen kan hjelpe deg, din familie, kjæledyr eller andre i nærheten til å unngå ulykker.

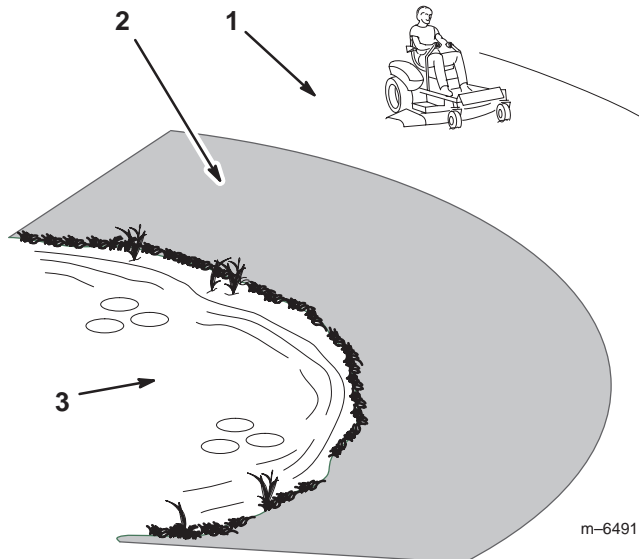
**Fare**

**Hvis du klipper på vått gress eller i bratte skråninger kan det føre til at maskinen sklir og at du mister kontrollen.**

**Hvis hjulene kjører over en kant kan det føre til velt, som igjen kan resultere i alvorlig skade, dødsfall eller drukning.**

**Hvordan unngå at kjøretøyet sklir samt tap av kontroll:**

- Ikke bruk gressklipperen i nærheten av kanter eller vann.
- Den må ikke brukes i bakker som har en skråning på mer enn 15 grader.
- Reduser hastigheten og vær svært forsiktig i skråninger.
- Ikke start eller skift hastighet plutselig.

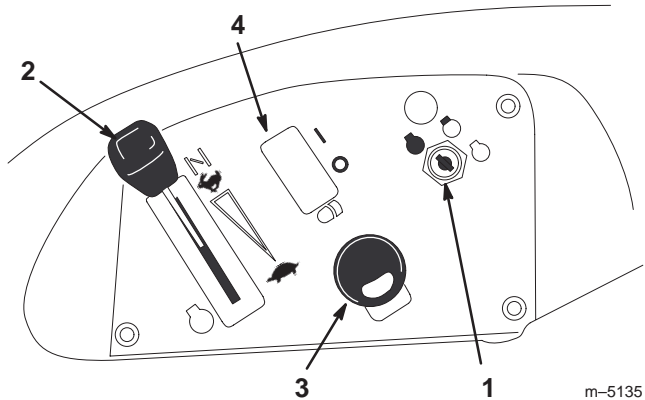


**Figur 2**

1. Sikkerhetszone – bruk TimeCutter her.
2. Bruk en gressklipper av skyvmodell og/eller en håndtrimmer nær kanter, grøfter, voller eller vann.
3. Vann

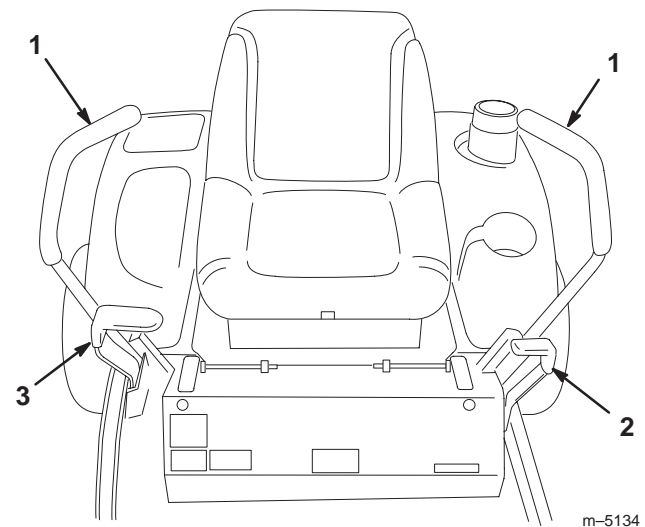
# Kontroller

Gjør deg kjent med alle kontroller (fig. 3 og 4) før du starter motoren og bruker maskinen.



**Figur 3**

- |                   |                          |
|-------------------|--------------------------|
| 1. Tenningsbryter | 3. Kraftuttak            |
| 2. Gass/choke     | 4. Frontlys – ekstrastyr |



**Figur 4**

- |                           |                                       |
|---------------------------|---------------------------------------|
| 1. Bevegelseskontrollspak | 3. Spak for justering av klippehøyden |
| 2. Parkeringsbremsspak    |                                       |

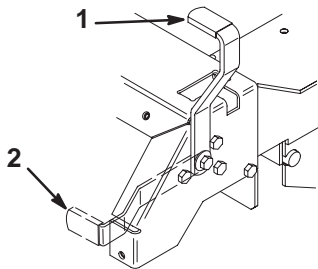
# Parkeringsbrems

Parkeringsbremsen må alltid settes på når du stopper eller forlater maskinen.

## Sette på parkeringsbremsen

1. Lås bevegelseskontrollspakene (fig. 4) i fri stilling.
2. Trekk parkeringsbremsespaken tilbake og opp for å sette parkeringsbremsen (fig. 5). Parkeringsbremsespaken skal stå godt fast i tilkoblet stilling.

**Viktig** Ikke aktiver parkeringsbremsen mens gressklipperen beveger seg. Dette kan forårsake skade på drivverket.



m-4121

Figur 5

1. Parkeringsbrems – på
2. Parkeringsbrems – av

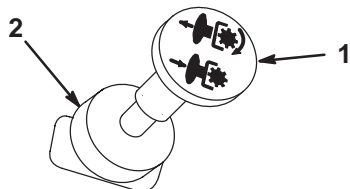
## Frigjøre parkeringsbremsen

Skyv parkeringsbremsespaken fremover og ned for å frigjøre parkeringsbremsen (fig. 5).

# Starte og stoppe motoren

## Starte

1. Åpne bensinkranen under fremre del av drivstofftanken.
2. Sett deg ned i setet og lås bevegelseskontrollene i fri stilling.
3. Sett på parkeringsbremsen. Se Sette på parkeringsbremsen side 15.
4. Sett kraftuttaket i Av-stillingen (fig. 6).



m-4201

Figur 6

1. Kraftuttak – På
2. Kraftuttak – Av

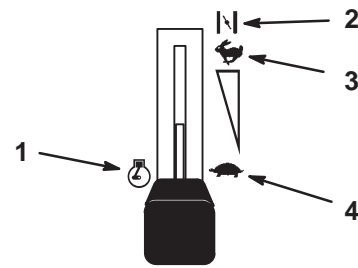
5. Flytt gasspaken til chokestilling (fig. 7) før du starter en kald motor.

**Obs:** En varm motor kan trenge choke. Etter at motoren har startet, flytter du gasspaken til hurtigstillingen.

6. Start motoren ved å vri tenningsnøkkelen til Start (fig. 8). Slipp nøkkelen straks motoren starter.

**Viktig** Ikke hold tenningsnøkkelen vridd rundt i mer enn 5 sekunder om gangen. Hvis motoren ikke starter, må du vente i 15 sekunder før du gjør et nytt forsøk. Hvis du ikke følger disse instruksjonene, kan startmotoren bli ødelagt.

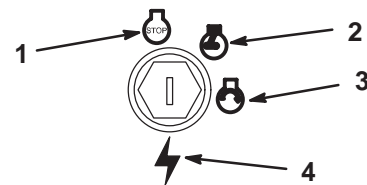
7. Etter at motoren har startet, setter du gasspaken midt mellom hurtig og sakte (fig. 7). La motoren varme opp i tre til fem minutter før du flytter gasspaken til hurtigstillingen.



m-5126

Figur 7

1. Motor
2. Choke
3. Hurtig
4. Sakte



m-4268

Figur 8

1. Av
2. Kjør
3. Start
4. Tenning

## Stoppe

1. Flytt gasspaken til saktestillingen (fig. 7).
2. Flytt kraftuttaket til Av-stillingen (fig. 6).
3. Skru av tenningen (fig. 8).
4. Trekk ut ledningene til tennpluggen(e) for å forhindre at noen ved et uhell starter maskinen før du skal transportere eller lagre kjøretøyet.
5. Steng bensinkranen under fremre del av drivstofftanken før du skal transportere eller lagre maskinen.

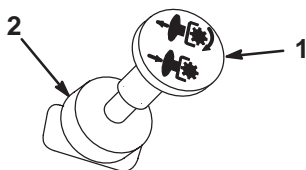
**Viktig** Kontroller at bensinkranen er stengt, før du transporterer eller lagrer maskinen, da det kan oppstå drivstofflekkasje.

## Bruk av kraftuttaket

Krafttuttsbryteren kobler til og fra strømmen til den elektriske clutchen.

### Koble til kraftuttaket

1. Frigjør trykket i trekkkontrollspakene og sett maskinen i fri.
2. Sett gassen til Hurtig.
3. Trekk ut krafttuttsbryteren for å aktivere kraftuttaket (fig. 9).



m-4201

Figur 9

1. Kraftuttak – På

2. Kraftuttak – Av

### Koble fra kraftuttaket

Flytt krafttuttsbryteren til Av-stillingen (fig. 9).

## Sikkerhetssperresystemet

Forsiktig	
<b>Hvis sikkerhetssperrebryterne utkoples eller ødelegges, kan maskinen fungere uforutsigbart og forårsake personskader.</b>	
<ul style="list-style-type: none"><li>• Ikke rør sperrebryterne.</li><li>• Kontroller sperrebryterne daglig, og bytt ut ødelagte brytere før du bruker maskinen.</li></ul>	

### Forstå sikkerhetssperresystemet

Sikkerhetssperresystemet er konstruert slik at det forhindrer motoren i å starte, hvis ikke:

- Parkeringsbremsen er tilkoblet.
- Kraftuttaket er frakoblet.
- Bevegelseskontrollspakene står låst i fri stilling.

Sikkerhetssperresystemet stanser også motoren når du flytter trekkkontrollspakene med parkeringsbremsen på, eller hvis du reiser deg fra setet mens kraftuttaket er aktivert.

## Teste sikkerhetssperresystemet

Sikkerhetssperresystemet må testes hver gang maskinen skal brukes. Hvis systemet ikke fungerer slik som beskrevet nedenunder, må du be et autorisert forhandlerverksted om å reparere det omgående.

1. Mens du sitter på setet, tilkobler du parkeringsbremsen, og flytter kraftuttaket til På-stillingen. Prøv å starte motoren – motoren skal ikke starte.
2. Mens du sitter på setet, tilkobler du parkeringsbremsen, og flytter kraftuttaket til av-stillingen. Flytt en av bevegelseskontrollspakene (forover eller revers). Prøv å starte motoren – motoren skal ikke starte. Gjenta dette med den andre bevegelseskontrollspaken.
3. Koble til parkeringsbremsen, flytt kraftuttaket til av-stillingen, og lås bevegelseskontrollspakene i fri mens du sitter i setet. Start motoren. Frigjør bremsen mens motoren går, koble til kraftuttaket, og løft deg litt opp fra setet. Motoren skal stoppe.
4. Koble til parkeringsbremsen, flytt kraftuttaket til av-stillingen, og lås bevegelseskontrollspakene i fri mens du sitter i setet. Start motoren. Flytt bevegelseskontrollene til den midtre, frie stillingen og beveg deg (forover eller revers) mens motoren går; motoren skal stoppe.

## Kjøre forover eller i revers

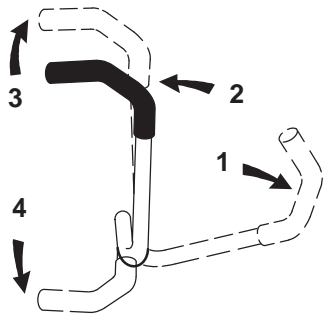
Gasskontrollen regulerer omdreiningstallet (o/min – omdreininger per minutt). Sett gassen i hurtig posisjon for best ytelse. Arbeid alltid med maksimal gass.

Forsiktig	
<b>Maskinen kan rotere svært hurtig. Føreren kan miste kontroll over maskinen og forårsake personskade eller skade på maskinen.</b>	
<ul style="list-style-type: none"><li>• Vær forsiktig når du svinger.</li><li>• Reduser hastigheten før du foretar skarpe svinger.</li></ul>	

## Fremover

1. Frigjør parkeringsbremsen. Se Frigjøre parkeringsbremsen, side 15.
2. Flytt spakene til den midtre, frie stillingen.
3. Skyv bevegelseskontrollspakene forsiktig forover for å gå fremover (fig. 10).

**Obs:** Motoren stanser dersom trekkkontrollpedalene bevegges når parkeringsbremsen er på.



m-2715

Figur 10

- |   |             |
|---|-------------|
| 1. Bevegelseskontrollspak – låst i fri stilling | 3. Fremover |
| 2. Den midtre, frie stillingen                  | 4. Bakover  |

Legg likt trykk på begge bevegelseskontrollspakene for å gå rett (fig. 10).

Når du skal svinge reduserer du trykket på bevegelseskontrollspaken i den retningen du ønsker å svinge (fig. 10).

Jo lenger du beveger trekkkontrollspaken i en retning, desto raskere beveger maskinen seg i den retningen.

Sett bevegelseskontrollspakene i fri for å stanse.

## Bakover

1. Flytt spakene til den midtre, frie stillingen.
2. Skyv bevegelseskontrollspakene forsiktig bakover for å gå bakover (fig. 10).

Legg likt trykk på begge bevegelseskontrollspakene for å gå rett (fig. 10).

Når du skal svinge reduserer du trykket på bevegelseskontrollspaken i den retningen du ønsker å svinge (fig. 10).

Sett bevegelseskontrollspakene i fri for å stanse.

## Stoppe maskinen

Når du vil stoppe maskinen, flytter du trekkkontrollpedalene til fri og skiller dem slik at de låses. Deretter kobler du ut kraftuttaket og dreier tenningsnøkkelen til av-posisjonen for å stoppe motoren. Sett også på parkeringsbremsen hvis maskinen står uten tilsyn. Se Sette på parkeringsbremsen, side 15. Husk å ta nøkkelen ut av tenningen.

**Viktig** Ikke aktiver parkeringsbremsen mens gressklipperen beveger seg. Dette kan forårsake skade på drivverket.



### Forsiktig



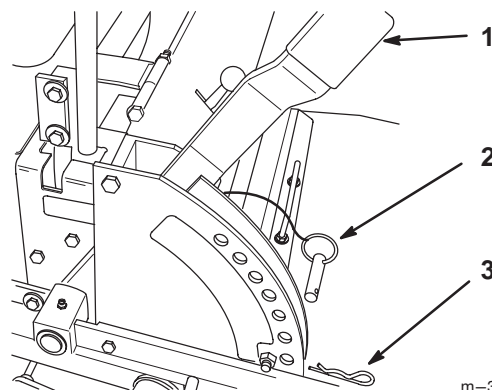
Barn og andre personer kan skades hvis de flytter på eller prøver å kjøre plentraktoren uten oppsyn.

Ta alltid ut tenningsnøkkelen og sett på parkeringsbremsen når du forlater maskinen, selv om det gjelder bare noen få minutter.

## Justere klippehøyden

Klippehøyden justeres fra 38 til 114 mm, i trinn på 13 mm, ved å flytte splittpinnen til forskjellige hull.

1. Flytt klippehøydespaken til transportstillingen (dvs. 114 mm) (fig. 11).
2. For å justere fjerner du hårnålssplinten og splittpinnen fra klippehøydebraketten (fig. 11).
3. Velg det hullet i klippehøydebraketten som svarer til ønsket klippehøyde, og sett inn splittpinnen (fig. 11).
4. Fest splittpinnen med hårnålssplinten (fig. 11).
5. Sett klippehøydespaken ned på splittpinnen.



m-3654

Figur 11

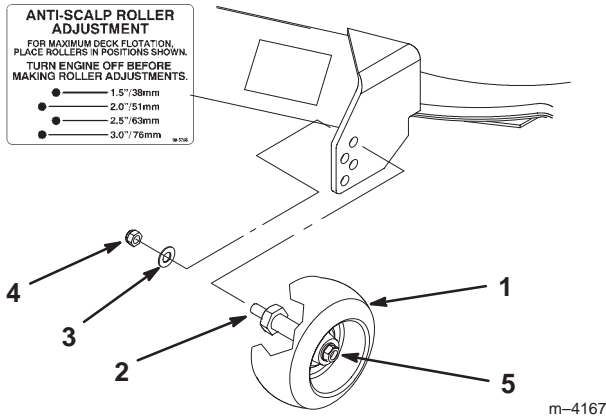
- |                                       |                  |
|---------------------------------------|------------------|
| 1. Spak for justering av klippehøyden | 2. Splittpinne   |
|                                       | 3. Hårnålssplint |

## Justere antiskalperingsvalsene

Når du endrer på klippehøyden, anbefales du alltid å justere høyden på antiskalperingsvalsene.

1. Koble fra kraftuttaket og stopp motoren. Lås kontrollspakene i fri stilling, og bruk parkeringsbremsen. Ta ut nøkkelen.
2. Etter å ha justert klippehøyden, fjerner du mutter og skive mens du holder bolten med en skrunøkkel (fig. 12).

**Obs:** Ikke fjern hjulets mutter og skive (fig. 12).



Figur 12

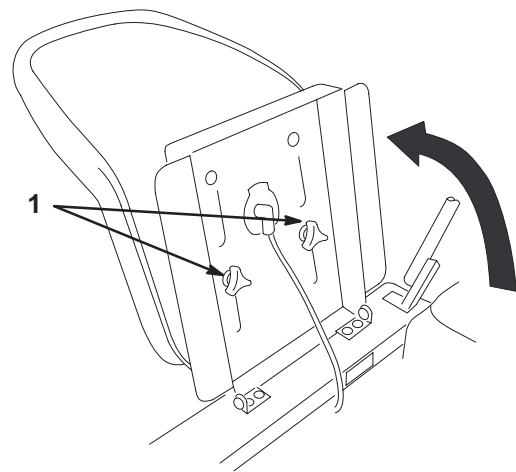
- |                |  |
|----------------|--|
| 1. Støttehjul  | 4. Mutter                                    |
| 2. Bolt        | 5. Hjulets mutter og skive. Må ikke fjernes. |
| 3. Spenneskive |  |

3. Velg et hull slik at støttehjulet befinner seg i nærmeste ønskede tilsvarende klippehøyde (fig. 12).
4. Sett på boltens mutter og skive (fig. 12).
5. Gjenta justeringen for de andre støttehjulene.

## Justering av sete

Setet kan beveges både forover og bakover. Juster setet til en stilling som er behagelig for deg, og som gir deg best mulig kontroll over maskinen.

1. Løft setet og løsne justeringsknottene (fig. 13).
2. Flytt setet til ønsket stilling, og trekk til knottene.



Figur 13

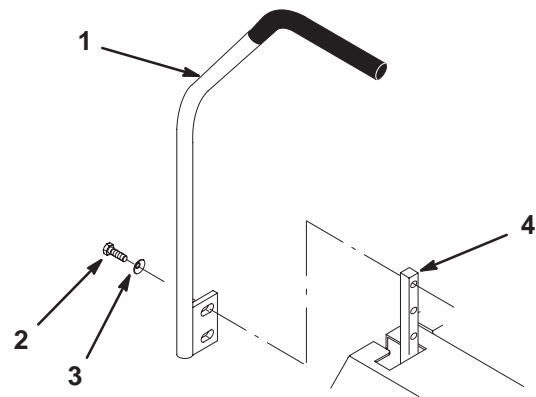
m-5163

1. Justeringsknottene

## Justere bevegelseskontrollspakene

Bevegelseskontrollspakene kan justeres for å oppnå maksimal komfort for føreren.

1. Fjern de to skruene og buete skivene som holder kontrollspaken fast til kontrollarmstaget (fig. 14).



Figur 14

m-5215

- |                 |                    |
|-----------------|--------------------|
| 1. Kontrollspak | 3. Bueskive        |
| 2. Skruer       | 4. Kontrollarmstag |

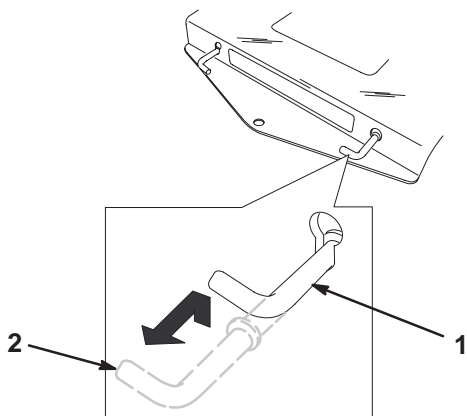
2. Flytt kontrollspaken til neste hullpar. Fest spaken med de to skruene og buete skivene. Skivens hule side skal vende mot kontrollarmstaget (fig. 14).
3. Gjenta justeringen på den andre kontrollspaken.

## Skyve maskinen for hånd

**Viktig** Skyv alltid maskinen for hånd. Tau aldri maskinen, da dette kan føre til skade.

### Skyve maskinen

1. Koble ut kraftuttaket, stopp motoren og ta ut nøkkelen.
2. Trekk de to omløpsspakene opp og skyv på dem helt til skiven på stangen går gjennom åpningen. Skyv spakene ned for å låse dem fast (fig. 15).
3. Koble fra parkeringsbremsen for å skyve gressklipperen.



m-5139

Figur 15

1. Stilling for å skyve maskinen.
2. Stilling for å bruke maskinen.

### Bruke maskinen

Trekk hver av omløpsspakene opp og dra dem helt ut. Skyv ned spakene (fig. 15).

**Obs:** Gressklipperen kjører ikke med mindre omløpsspakene er ute.

## Sideutslipp

Gressklipperen har en gressavleder med hengsler som sprer det klipte gresset ut fra siden og ned mot bakken.



### Fare



Hvis ikke gressavlederen, utslippsdekselet eller hele gressoppsamleren sitter på plass, vil du selv eller andre risikere å komme i kontakt med kniven eller gjenstander som blir slengt opp i luften. Kontakt med gressklipperkniver som roterer og gjenstander som blir slengt opp i luften, kan føre til at noen blir alvorlig skadet eller drept.

- Fjern aldri gressavlederen fra gressklipperen fordi gressavlederen leder avfallet ned mot bakken. Hvis gressavlederen blir skadet, må den skiftes ut omgående.
- Hold hender og føtter borte fra undersiden av gressklipperen.
- Prøv aldri å rense utslippsområdet eller gressklipperknivene bortsett fra når du har flyttet kraftuttaket til Av-posisjonen og dreid tenningsnøkkelen til Av-posisjonen. Ta alltid ut nøkkelen, og kople ledningen fra tennpluggen(e).

## Fjerne den høyre skjermen for å skifte til sideutslipp



### Advarsel



Åpninger på gressklipperen utsetter deg og andre for rusk som kastes ut, noe som kan føre til alvorlig skade.

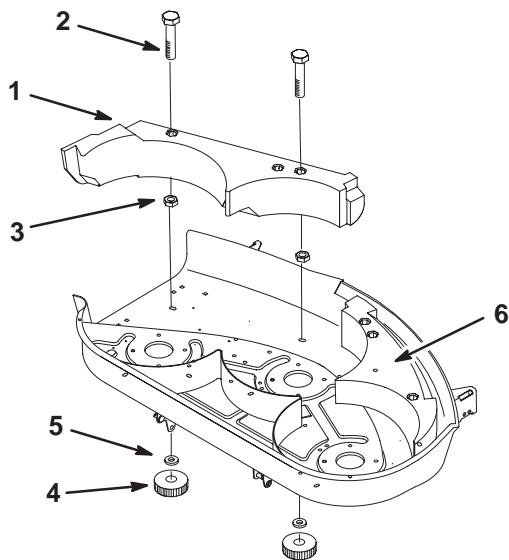
- Du må aldri bruke gressklipperen uten at det er festet deler i alle åpninger i gressklipperhuset.
- Monter delene i monteringshullene når du fjerner Recycler-skjermen.

**Obs:** Du behøver bare å fjerne den høyre skjermen for å skifte til sideutslipp.

1. Rengjør gressklipperen grundig.
2. Fjern knottene og Bellville-skivene fra den høyre skjermen (fig. 16).

**Obs:** Spar delene for bruk ved montering av skjermen.

3. Løft skjermen og før den ut fra sammenkoblingen med den venstre skjermen.
4. For sikkerhets skyld skrur du boltene, skivene og mutrene du fjernet tidligere tilbake på plass i de tomme hullene i gressklipperen.



m-6677

Figur 16

- |                             |                    |
|-----------------------------|--------------------|
| 1. Høyre skjerm             | 4. Knott           |
| 2. Bolt, 5/16 x 1 1/4 tomme | 5. Bellville-skive |
| 3. Mutter, 5/16 tomme       | 6. Venstre skjerm  |

## Montere høyre skjerm for kverning

Monter den høyre skjermen for å skifte fra sideutslipp til kverning.

1. Rengjør gressklipperen grundig.
2. Fjern bolter, skiver og mutre i hullene som du må bruke for å montere den høyre skjermen.
3. Monter skjermen i sammenkoplingen med den venstre skjermen.
4. Monter den høyre skjermen på gressklipperen med knotter og Bellville-skiver (fig. 16).

# Tips for plenklipping

## Hurtig gassinnstilling

For best plenklipping og maksimal luftsirkulasjon, kjører du motoren i Hurtig-stillingen. Luft er nødvendig for at gresset skal klippes grundig. Klippehøyden må derfor ikke være for lav, slik at gressklipperen ikke omgis av uklippet gress. Forsøk alltid å holde den ene siden av gressklipperen unna uklippet gress. Luften vil da kunne trekkes inn i gressklipperen.

## Klippe en plen for første gang

Klipp gresset litt lengre enn vanlig for å sikre at gressklipperen ikke skalperer ujevne områder. Klippehøyden som ble brukt tidligere er som regel den beste å bruke. Når du klipper gress som er lengre enn 15 cm, kan det hende du må klippe plenen to ganger for å være sikker på å få et bra resultat.

## Klipp 1/3 av gressets lengde

Det er best å bare klippe 1/3 av gressets lengde. Kortere klipping anbefales ikke, bortsett fra hvis gresset er glissent eller det er sent på høsten og gresset vokser saktere.

## Klipperetning

Dersom du veksler på klipperetningen, holder gresset seg oppreist. Det bidrar også til å spre det klypte gresset, noe som gir bedre nedbryting og gjødsling.

## Klipp gresset med riktig tidsintervall

Det er normalt å klippe gresset hver fjerde dag. Men husk at gresset vokser med ulik hastighet til ulike tider. Så for å opprettholde samme klippehøyde, som er god praksis, må du klippe gresset oftere tidlig på våren. Midt på sommeren begynner det å vokse saktere, derfor trenger du ikke å klippe det så ofte da. Hvis du ikke kan klippe plenen i en lengre periode, skal du først bruke en høy klippehøyde, vente i 2 dager og deretter klippe på nytt med en lavere høyde.

## Klippehastighet

Hvis du ønsker forbedret klippekvalitet, kan du redusere bakkehastigheten.

## Unngå å klippe for kort

Hvis gressklipperen har en klippebredde som er bredere enn klipperen du brukte tidligere, må du øke klippehøyden et hakk for å sikre at ujevnheter i plenen ikke klippes for kort.

## Langt gress

Hvis gresset har vokst litt mer enn normalt, eller hvis det er veldig fuktig, må klippehøyden justeres høyere enn vanlig før gresset klippes. Klipp deretter gresset på nytt med den vanlige klippehøyden.

## Stoppe maskinen

Hvis maskinens bevegelse forover må stoppes under klippingen, kan det falle en gressklump ned på plenen. For å unngå dette kan du klippe et tidligere klippet område med bladene aktivert.

## Hold gressklipperens underside ren

Fjern gressrester og skitt fra gressklipperens underside etter hver bruk. Hvis det er et tykt belegg av gress og smuss under gressklipperen, vil klipperesultatet bli dårlig.

## Vedlikeholde knivene

Sørg for å holde kniven skarp hele klippesesongen, fordi en skarp kniv klipper gresset uten å slite av eller frynse gressstråene. Gress som er blitt slitt av eller frynset vil få brune kanter som vil sinke veksten og øke sykdomsfaren. Kontroller daglig at knivbladene er skarpe og ikke slitte eller ødelagte. Fil ned eventuelle hakk og kvess knivene etter behov. Hvis en kniv er ødelagt eller slitt må du straks bytte den ut med en original Toro-kniv.

# Vedlikehold

**Obs:** Angi hva som er høyre og venstre side på maskinen ved å stå i normal arbeidsstilling.

## Anbefalt vedlikeholdsplan

Vedlikeholdsintervall	Vedlikeholdsprosedyre
Etter første gangs bruk	<ul style="list-style-type: none"><li>• Skift motoroljen.</li></ul>
Etter hver bruk	<ul style="list-style-type: none"><li>• Kontroller motoroljenivået.</li><li>• Kontroller sikkerhetssystemet.</li><li>• Rengjør skjermen for luftinntak.</li><li>• Rengjør gressklipperhuset.</li></ul>
Hver 5. driftstime	<ul style="list-style-type: none"><li>• Kontroller knivene.</li></ul>
Hver 25. driftstime	<ul style="list-style-type: none"><li>• Smør alle smørepunkter.<sup>1</sup></li><li>• Olje forbindelsesleddlagrene.<sup>1</sup></li><li>• Overhal skumlufffilteret.<sup>1</sup></li><li>• Kontroller remmene for slitasje/sprekker.</li><li>• Kontroller batterielektrolytten.</li><li>• Kontroller trykket i dekkene.</li></ul>
Hver 50. driftstime	<ul style="list-style-type: none"><li>• Overhal papirlufffilteret.<sup>1</sup></li></ul>
Hver 100. driftstime	<ul style="list-style-type: none"><li>• Skift motoroljen.</li><li>• Kontroller tennpluggen(e).</li></ul>
Hver 200. driftstime	<ul style="list-style-type: none"><li>• Bytt ut oljefilteret.</li><li>• Bytt ut bensinfilteret.</li><li>• Bytt ut papirlufffilteret.<sup>1</sup></li></ul>
Hver 300. driftstime	<ul style="list-style-type: none"><li>• Rengjør motordekslene og kjøleribbene.<sup>1</sup></li></ul>
Før lagring	<ul style="list-style-type: none"><li>• Utfør alle vedlikeholdsprosedyrene nevnt ovenfor før lagring.</li><li>• Tøm drivstofftanken.</li><li>• Lad opp batteriet og koble fra batterikablene.</li><li>• Lakker avskallede overflater.</li></ul>

<sup>1</sup>Oftere under skitne og støvete arbeidsforhold

**Viktig** Hvis du vil ha mer informasjon om vedlikeholdsprosedyrer, ser du i brukerhåndboken for motoren.



### Forsiktig



Dersom du lar nøkkelen stå i tenningsbryteren, kan noen tilfeldigvis starte motoren, noe som kan påføre deg eller andre personer alvorlige skader.

Ta nøkkelen ut av tenningen og koble ledningen fra tennpluggen(e) før du utfører vedlikehold. Legg kablet til side, slik at den ikke kan komme i kontakt med tennpluggen ved et uhell.

## Kontrollere motoroljen

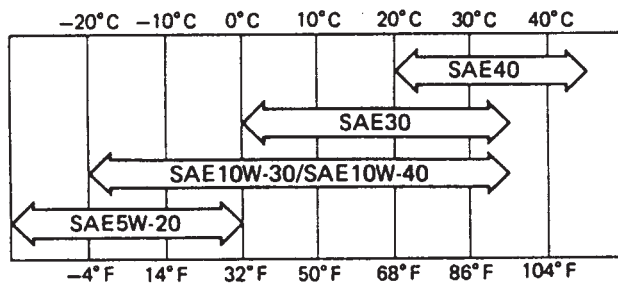
Skift oljen etter de 8 første driftstimene og deretter hver 100. driftstime.

Oljetype: Renseolje (API-klassifikasjon SC, SD, SE, SF, SG eller SH)

Veivhuset har en kapasitet på: m/filter, 1,5 l

Viskositet: Se tabellen nedenfor.

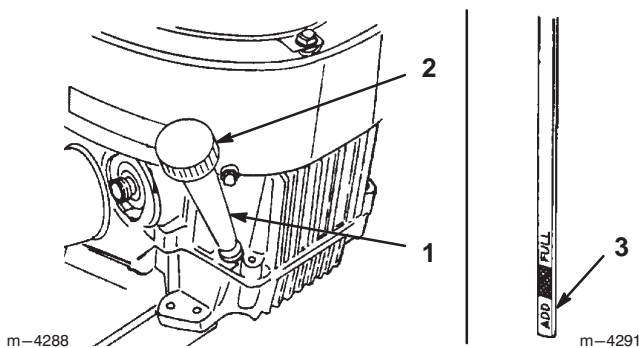
### BRUK FØLGENDE SAE-OLJER



## Kontrollere oljenivået

1. Parker maskinen på en jevn overflate, koble fra kraftuttaket, stopp motoren og ta ut tenningsnøkkelen.
2. Rengjør rundt peilestaven (fig. 17) slik at det ikke kan komme smuss som kan skade motoren, ned i påfyllingshullet.
3. Skru løs peilestaven, og tørk av metallenden (fig. 17).
4. Skyv peilestaven helt inn i påfyllingsrøret, men ikke tre den på røret (fig. 17). Dra peilestaven ut og se på metallenden. Hvis oljenivået er lavt, heller du sakte akkurat nok olje i påfyllingsrøret til at nivået når opp til "FULL"-merket på peilestaven.

**Viktig** Veivhuset må ikke overfylles med olje da dette kan skade motoren.



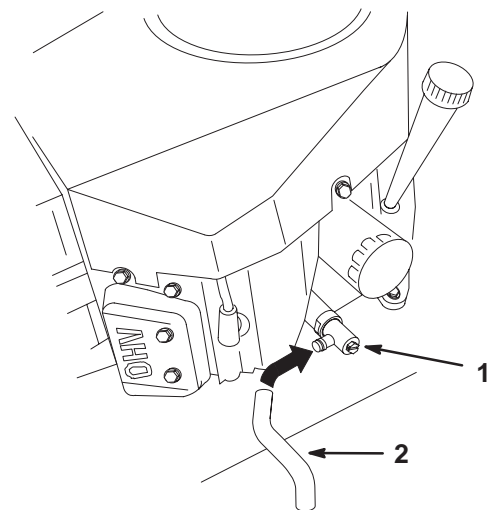
Figur 17

1. Peilestav
2. Påfyllingsrør
3. Enden på peilestaven

## Bytte og tømme oljen

1. Start motoren, og la den gå i fem minutter. Oljen vil da varmes opp slik at den flyter lettere.
2. Parker maskinen slik at siden der du tapper, står litt lavere enn motsatte side, for å være sikker på at all oljen tømmes ut. Koble deretter fra kraftuttaket, sett på parkeringsbremsen, stopp motoren, og ta ut nøkkelen.
3. Tre tappeslangen over oljetappeventilen (fig. 18).
4. Sett et fat under tappeslangen. Bruk enten en flat skrutrekker eller en skrunøkkel (10 mm) for å åpne ventilen (fig. 18).
5. Drei ventilen mot klokken for å åpne ventilen (fig. 18).
6. Når all oljen er tappet, dreier du ventilen med klokken for å lukke ventilen (fig. 18).
7. Fjern tappeslangen.

**Obs:** Den gamle oljen må kasseres eller gjenvinnes i henhold til lokale forskrifter.



m-6528

Figur 18

1. Oljetapper
2. Tappeslange

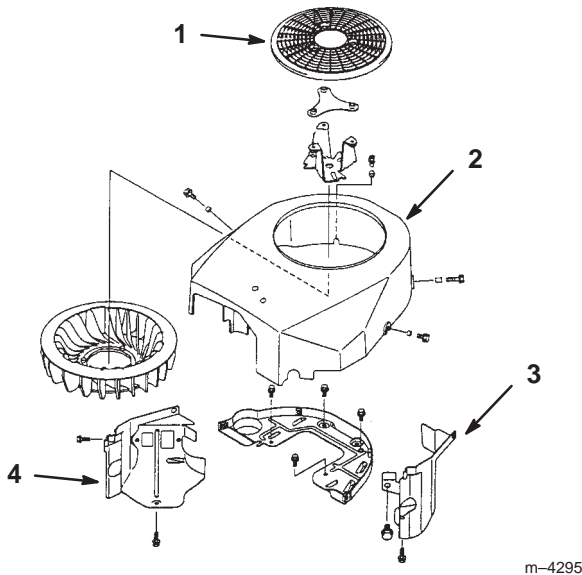
8. Rengjør rundt peilestaven og ta av lokket (fig. 17).
9. Hell ca. 80 % av oljen som skal fylles på, langsomt ned i påfyllingsrøret (fig. 17). Se Kontrollere motoroljen side 23.
10. Kontroller oljenivået slik det står beskrevet under Kontrollere oljenivået side 23.

## Rengjøre kjølesystemet

Fjern alltid gress og rusk fra luftinntaksskjermen før bruk.

Rengjør kjøleribbene og motordekslene hver 300. time eller årlig, avhengig av hva som kommer først.

1. Kople fra kraftuttaket, sett på parkeringsbremsen, stopp motoren og ta ut tenningsnøkkelen.
2. Fjern luftinntaksskjermen, sylinterdekslene og viftehuset.
3. Fjern rusk og gress fra delene.
4. Sett på luftinntaksskjermen, sylinterdekslene og viftehuset.



Figur 19

1. Luftinntaksskjerm
2. Viftehus
3. Sylinterdeksel
4. Sylinterdeksel

## Overhale luftrenseren

Skumelement: Rengjør og smør etter hver 25. driftstime.

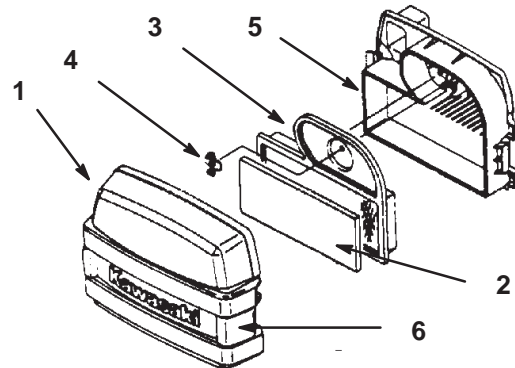
Papirelement: Rengjør etter hver 100. driftstime. Skiftes ut etter 200 driftstimer eller én gang i året, avhengig av hva som kommer først.

**Obs:** Luftrenseren må renses oftere (med noen få timers mellomrom) hvis maskinen er utsatt for mye støv og sand.

### Ta ut skumelementet og papirelementet

1. Kople fra kraftuttaket, sett på parkeringsbremsen, stopp motoren og ta ut tenningsnøkkelen.
2. Rengjør rundt luftrenseren for å unngå at det kommer partikler i motoren som kan forårsake skade. Åpne de to sidelåsene og ta dekslet av filteret (fig. 20).

3. Ta skumelementet forsiktig av papirelementet (Fig. 20).
4. Skru av vingemutteren og ta ut papirelementet (fig. 20).



m-4289

Figur 20

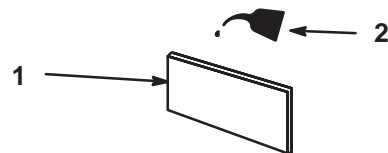
1. Deksel
2. Skumelement
3. Papirelement
4. Vingemutter
5. Luftfilterets bunn
6. Låser

### Rengjøre skumelementet og papirelementet

#### 1. Skumelement

- A. Vask skumelementet i flytende såpe og varmt vann. Når elementet er rent, må det skylles grundig.
- B. Tørk elementet ved å klemme det i en ren klut (ikke vri). La elementet lufttørke.
- C. Dypp elementet i ny motorolje (fig. 21). Klem elementet sammen for å fjerne overflødig olje.

**Viktig** Skumelementet må skiftes ut hvis det er skader eller slitasje på det.



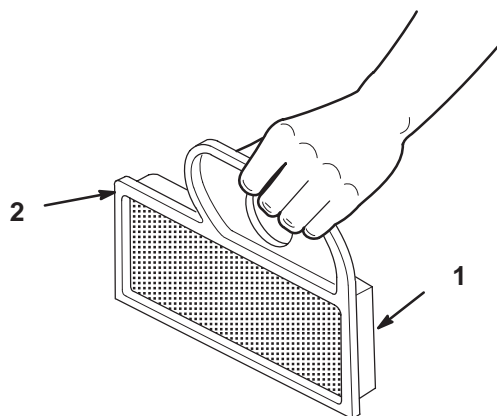
Figur 21

1. Skumelement
2. Olje

#### 2. Papirelement

- A. Bank elementet forsiktig mot et flatt underlag for å fjerne støv og smuss (fig. 22).
- B. Undersøk om elementet har skader, et oljet belegg eller om gummitettingen er skadet.

**Viktig** Papirelementet må aldri rengjøres med trykkluft eller væsker, slik som løsningsmidler, bensin eller parafin. Skift ut papirelementet hvis det er skadet, eller hvis det ikke kan gjøres skikkelig rent.



**Figur 22**

1. Papirelement                      2. Gummipakning

m-4293

## Montere skumelementet og papirelementet

**Viktig** For å unngå at motoren skades, må alltid hele lufttreneren, komplett med skumelement og papirelement, sitte på plass under bruk.

1. Skyv skumelementet forsiktig inn på papirelementet (fig. 20).
2. Sett lufttreneren på lufttrenerens bunn, og sett på vingemutteren (fig. 20).
3. Sett dekslet på luftfilteret og lukk det (fig. 20).

## Tennplugg

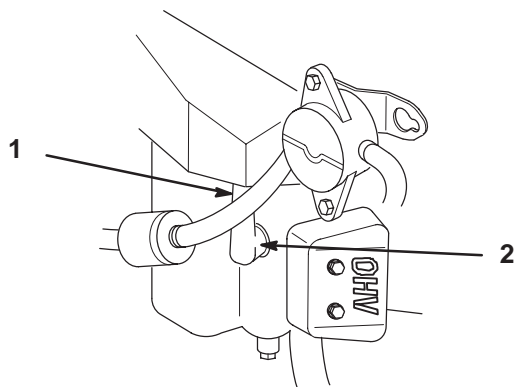
Kontroller tennpluggen(e) etter hver 100. driftstime. Pass på at elektrodeavstanden (avstanden mellom elektroden på midten og elektroden på siden) er korrekt før pluggen settes inn. Tennpluggen(e) monteres/demonteres ved hjelp av en tennpluggnøkkel, og luftgapet justeres ved hjelp av et spesialverktøy/følerblad. Monter ny(e) tennplugg(er) dersom det er nødvendig.

Type: Champion RCJ8Y (eller tilsvarende)

Elektrodeavstand: 0,76 mm

### Ta av tennpluggen(e)

1. Kople fra kraftuttaket, sett på parkeringsbremsen, stopp motoren og ta ut tenningsnøkkelen.
2. Trekk ledningen(e) av tennpluggen(e) (fig. 23). Rengjør rundt tennpluggen(e) for å unngå at det kommer rusk ned i motoren, der det kan forårsake skade.
3. Ta ut tennpluggen(e) og metallskiven.



**Figur 23**

1. Tennpluggledning montert      2. Tennplugg

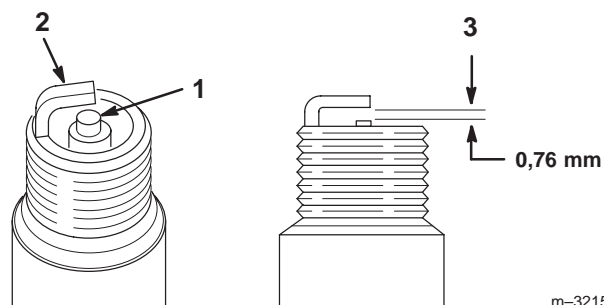
M-4294

## Kontrollere tennpluggen

1. Se på midten av tennpluggen(e) (fig. 24). Hvis du ser en lysebrun eller grå farge på isolatoren, fungerer motoren som den skal. Et svart belegg på isolatoren betyr som regel at lufttreneren er skitten.

**Viktig** Forsøk aldri å rengjøre tennpluggen(e). Den/de må alltid skiftes ut når den/de har et svart belegg, slitte elektroder, et tynt belegg av olje eller sprekker.

2. Sjekk avstanden mellom elektroden i midten og elektroden på siden (fig. 24). Bøy elektroden på siden (fig. 24) hvis avstanden er feil.



**Figur 24**

1. Elektrodeisolator i midten      3. Elektrodeavstand (ikke måltegning)  
2. Elektrode på siden

m-3215

## Sette på tennpluggen(e)

1. Monter tennpluggen(e). Pass på at elektrodeavstanden er riktig innstilt.
2. Stram til tennpluggen(e) med et moment på 15 Nm.
3. Press kabelen/kablene over på tennpluggen(e) (fig. 23).

## Vedlikeholde batteriet



### Advarsel



Batteriklemmer og -poler og tilknyttet tilbehør inneholder bly og bly sammensetninger. Dette er kjemikalier som kan forårsake kreft og forplantningsskader. Vask hendene etter håndtering.

Kontroller elektrolyttnivået i batteriet hver 25. driftstime. Batteriet må alltid holdes rent og fulladet. Bruk papirhåndklær til rengjøring av batterikassen. Hvis batteriklemmene er korroderte, må de rengjøres med en oppløsning av fire deler vann og én del natron. Smør litt fett på batteriklemmene for å beskytte dem mot korrosjon.

Spenning: 12 v

## Ta ut batteriet



### Advarsel



Batteripolene eller metallverktøy kan kortslutte mot metallkomponenter og forårsake gnister. Gnistene kan føre til at batterigassene eksploderer, noe som kan forårsake personskade.

- Når du fjerner eller monterer batteriet, må du passe på at batteripolene ikke kommer i kontakt med metalldele på gressklipperen.
- La ikke metallverktøy kortslutte mellom batteripolene og metalldele på gressklipperen.

1. Kople fra kraftuttaket, sett på parkeringsbremsen, stopp motoren og ta ut tenningsnøkkelen.
2. Tipp setet forover slik at du ser batteriet.
3. Ta den negative (svarte) jordkabelen av batteripolen (fig. 25).



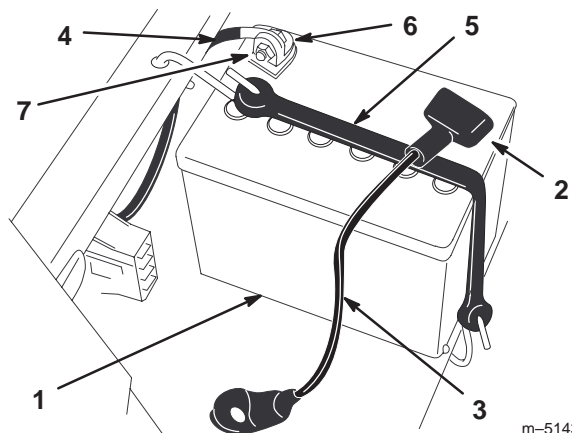
### Advarsel



Feilaktig ruting av batterikabler kan skade gressklipperen og kablene samt forårsake gnister. Gnistene kan føre til at batterigassene eksploderer, noe som kan forårsake personskade.

- Ta alltid av den negative (svarte) batterikabelen før du tar av den positive (røde) kabelen.
- Kople alltid til den positive (røde) batterikabelen før du setter på den negative (svarte) kabelen.

4. Skyv gummihtetten oppover på den positive (røde) kabelen. Ta den positive (røde) kabelen av batteripolen (fig. 25).
5. Fjern batteritilholderen (fig. 25) og ta ut batteriet.



Figur 25

m-5143

- |                         |                     |
|-------------------------|---------------------|
| 1. Batteri              | 5. Batteritilholder |
| 2. Polhette             | 6. Bolt og skive    |
| 3. Positiv batterikabel | 7. Mutter           |
| 4. Negativ batterikabel |                     |

## Installere batteriet

1. Plasser batteriet med polene vendt bort fra kontrollpanelet (fig. 25).
2. Monter den positive (røde) kabelen til den positive (+) batteripolen.
3. Monter den negative batterikabelen til den negative (-) batteripolen.
4. Fest kablene med to bolter (1/4 x 3/4 tommer), skiver (1/4 tommer) og mutrer (1/4 tommer) (fig. 25).
5. Skyv den røde polhtetten over den positive (røde) batteripolen.
6. Fest batteriet med tilholderen (fig. 25).

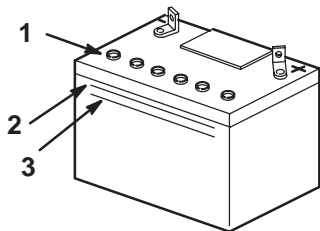
## Kontroller batteriets elektrolyttnivå

! **Fare** !

**Elektrolytten i batteriet inneholder svovelsyre, en dødelig gift som også kan forårsake alvorlige brannskader.**

- **Ikke drikk elektrolytt, og unngå kontakt med hud, øyne og klær. Bruk vernebriller for å beskytte øynene og gummihansker for å beskytte hendene.**
- **Fyll batteriet i nærheten av rent vann, som kan brukes til å skylle huden.**

1. Tipp setet forover slik at du ser batteriet.
2. Se på siden av batteriet. Elektrolytten må nå opp til den øverste streken (fig. 26). La ikke elektrolytten falle under den nedre linjen (fig. 26).



m-5004

**Figur 26**

1. Utluftingshette
2. Øvre linje
3. Nedre linje

3. Hvis det er for lite elektrolytt i batteriet, må det fylles med riktig mengde destillert vann. Se Fylle vann på batteriet side 27.

## Fylle vann på batteriet

Det beste tidspunktet å fylle destillert vann på batteriet er like før gressklipperen skal brukes. Vannet vil da bli godt blandet med elektrolyttoppløsningen.

1. Ta batteriet ut av gressklipperen slik det er beskrevet under Ta ut batteriet side 26.

**Viktig** Fyll aldri batteriet med destillert vann mens batteriet er montert på gressklipperen. Elektrolytten kan søles på andre deler og føre til korrosjonsskade.

2. Rengjør toppen av batteriet med et tørkepapir.
3. Ta utlufningshettene av batteriet (fig. 26).

4. Hell sakte i destillert vann i hver battericelle til elektrolyttnivået når opp til den øvre linjen (fig. 26) på batterikassen.

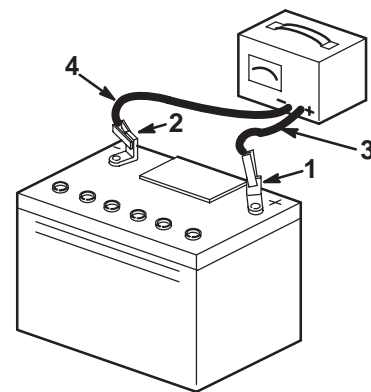
**Viktig** Batteriet må ikke overfylles, da elektrolytten (svovelsyre) kan forårsake alvorlige korrosjonsskader på chassiset.

5. Vent i fem til ti minutter etter at du har fylt opp battericellene. Dersom det er nødvendig, tilfører du destillert vann til elektrolyttnivået når opp til den øvre linjen (fig. 26) på batterikassen.
6. Sett utlufningshettene tilbake på batteriet.

## Lade opp batteriet

**Viktig** Batteriet skal alltid være fulladet (spesifikk vekt 1,260). Dette er spesielt viktig for å unngå at batteriet blir skadet når temperaturen er under 0°C.

1. Ta batteriet ut av understellet. Se Ta ut batteriet på side 26.
2. Kontroller elektrolyttnivået slik det er beskrevet under Kontrollere elektrolytt i batteriet, side 27.
3. Sørg for at utlufningshettene er montert på batteriet. Lad opp batteriet i 1 time på 25–30 A, eller i 6 timer på 4–6 A. Batteriet må ikke overoplades.
4. Når batteriet er helt oppladet, kopler du laderen fra strømuttaket, og deretter laderledningene fra batteripolene (fig. 27).



m-4970

**Figur 27**

1. Positiv batteripol
2. Negativ batteripol
3. Rød (+) laderledning
4. Svart (-) laderledning

5. Monter batteriet i plentraktoren, og kople til batterikabelen slik det er beskrevet under Montere batteriet side 26.

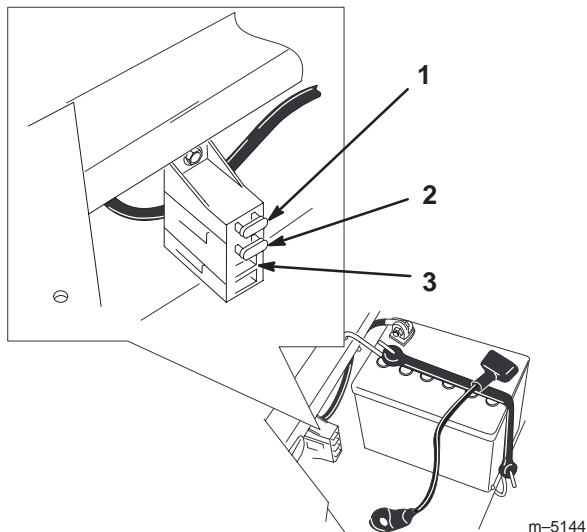
**Obs:** Kjør ikke traktoren med batteriet frakoblet da dette kan føre til elektrisk skade.

## Overhale sikringen

Det elektriske systemet er beskyttet av sikringer. Dette er vedlikeholdsfritt. Hvis en sikring går, kontrollerer du om det er kortslutning i en av ledningene.

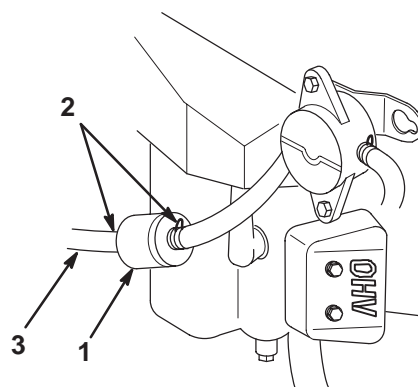
Sikring: Main F1 – 30 A, kniv-type  
Ladekrets F2 – 25 A, kniv-type  
Frontlyssett (ekstraustyr) – 10 A, knivtype

1. Hev setet for å få tilgang til sikringsholderen (fig. 28).
2. Når du skal bytte sikring, må du dra i sikringen for å få den ut (fig. 28).



Figur 28

1. Hoved – 30 A
2. Ladekrets – 25 A
3. For frontlyssett (ekstraustyr) – 10 A



Figur 29

1. Drivstoffilter
2. Slangeklemme
3. Bensinslange

m-4294

## Tømme drivstofftanken



**Fare**



**Bensin er meget brannfarlig, og under visse forhold svært eksplosivt. Brann eller eksplosjon forårsaket av bensin kan påføre deg og andre brannskader samt ødelegge eiendom.**

- Tøm bensinen ut av tanken når motoren er kald. Dette skal gjøres utendørs på et åpent sted. Tørk opp eventuelt bensinsøl.
- Du må aldri røyke når du tømmer bensin, og du må holde deg unna åpen ild eller steder der en gnist kan antenne bensindamp.

## Skifte bensinfilteret

Drivstoffilteret skal skiftes ut hver 200. driftstimer eller én gang i året, avhengig av hva som inntreffer først.

Et skittent filter som er tatt av drivstoffslangen, må aldri monteres på nytt.

1. Koble fra kraftuttaket, sett på parkeringsbremsen, stopp motoren og ta ut tenningsnøkkelen.
2. Steng bensinkranen som er plassert under fremre del av drivstofftanken.
3. Klem sammen endene på slangeklemmene, og skyv dem bort fra filteret (fig. 29).
4. Ta filteret av bensinslangene.
5. Monter et nytt filter, og skyv slangeklemmene nært opptil filteret (fig. 29).
6. Åpne bensinkranen.

1. Parker gressklipperen på en jevn overflate for å sikre at all oljen tømmes ut av drivstofftanken. Koble deretter fra kraftuttaket, sett på parkeringsbremsen, stopp motoren, og ta ut nøkkelen.

2. Steng bensinkranen som er plassert under fremre del av drivstofftanken.

3. Løsne på drivstoffilterets slangeklemme og skyv den opp langs bensinslangen bort fra drivstoffilteret (fig. 29).

4. Dra bensinslangen av drivstoffilteret (fig. 29).

5. Åpne bensinkranen. La bensinen tappes i en bensinkanne eller et tappefat.

**Obs:** Dette er det beste tidspunktet å montere et nytt bensinfilter ettersom drivstofftanken er tom.

6. Sett bensinslangen på bensinfilteret. Skyv slangeklemmen nært opptil drivstoffilteret for å feste bensinslangen (fig. 29).

## Smøring

Smør maskinen i henhold til referanseguiden for kontroll og overhaling (fig. 30) som er plassert under setet. Den må smøres oftere hvis den brukes på steder med mye støv eller sand.

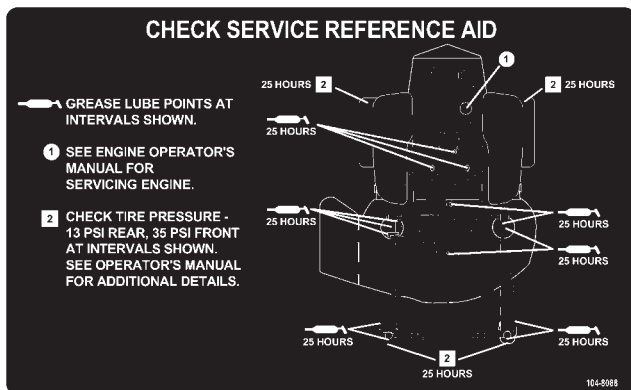
Bruk litiumbasert smørefett nr. 2 eller molybdenbasert smørefett.

## Smøring

1. Koble ut kraftuttaket, stopp motoren og ta ut nøkkelen.
2. Tørk av smøreniplene med en fille. Pass på at du skraper av lakken foran på anordningen(e).
3. Sett en fettsprøyte på anordningen. Påfør smørefett i smøreniplene til det tyter ut av lagrene.
4. Tørk opp overflødig fett.

## Smørepunkter

Smør maskinen i henhold til referanseguiden for kontroll og overhaling (fig. 30) som er plassert under setet.

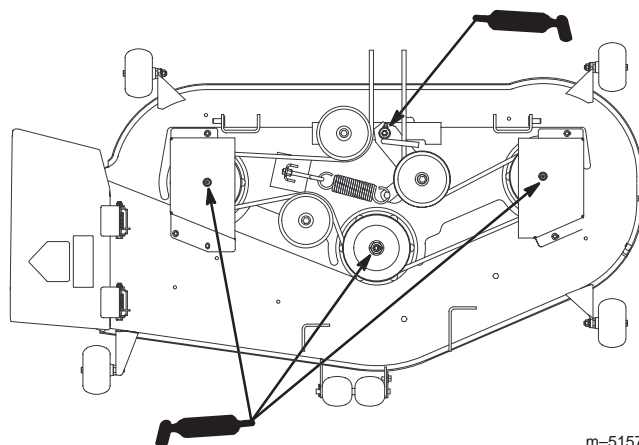


Figur 30

## Smøre lagrene

Klippeenheten må smøres regelmessig; se Anbefalt vedlikeholdsplan, side 22. Bruk litiumbasert smørefett nr. 2 eller molybdenbasert smørefett.

1. Stopp motoren, sett parkeringsbremsen, ta ut nøkkelen og koble fra tennpluggkabelen(/-kablene) fra tennpluggen(e).
2. Smør niplene til spindlenes tre kulelagre (fig. 31).
3. Smør tappen til lederullen (fig. 31).



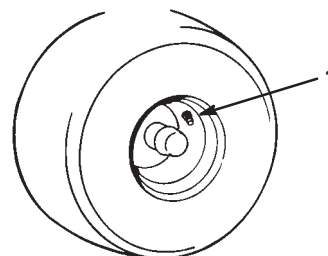
Figur 31  
Sett ovenifra

## Trykket i dekkene

Oppretthold det lufttrykket som er spesifisert for for- og bakhjulene. Forskjellig trykk i hjulene kan føre til ujevn klipping. Sjekk trykket ved ventilstammen etter hver 50. driftstime eller månedlig, avhengig av hva som inntreffer først (fig. 32). Sjekk dekkene når de er kalde, for å få en mest mulig nøyaktig avlesning av trykket.

Bakdekk: 90 kPa (13 psi)

Fremdekk (styrehjul): 139 kPa (35 psi)



Figur 32

1. Ventilstamme

m-1872

## Overhale gressklipperkniven

Sørg for å holde kniven skarp hele klippesesongen. En skarp kniv klipper gresset uten å slite av eller frynse gressstråene. Gress som er blitt slitt av eller frynset vil få brune kanter som vil sinke veksten og øke sykdomsfaren.

Kontroller daglig at knivbladene er skarpe og ikke slitte eller ødelagte. Fil ned eventuelle hakk og kvess knivene etter behov. Hvis en kniv er ødelagt eller slitt må du straks bytte den ut med en original Toro-kniv. Det kan være praktisk å ha en ekstra kniv på lager for mer effektiv sliping og utskifting.

**Fare**

En slitt eller skadet kniv kan brykke, og en del av kniven kan slynges ut mot føreren eller andre og føre til alvorlige personskader eller en dødsulykke.

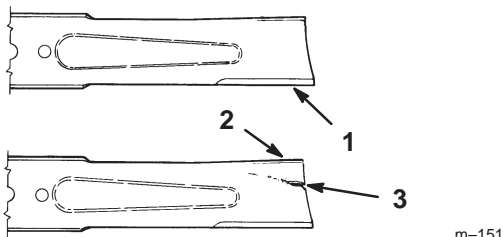
- Undersøk kniven regelmessig for slitasje eller skade.
- Skift ut en slitt eller skadet kniv.

## Før du kontrollerer eller overhaler knivene

Parker gressklipperen på en jevn overflate, koble fra kraftuttaket og sett på parkeringsbremsen. Stopp motoren, ta ut tenningsnøkkelen og koble fra tennpluggkabelen(/-kablene) fra tennpluggen(e).

## Undersøke knivene

1. Undersøk kniveggene (fig. 33). Hvis kniven er sløv eller hvis det er hakk i den, må den tas av og slipes. Se Slipe knivene side 31.
2. Undersøk knivbladene, spesielt buen (fig. 33). Hvis du finner skader, slitasje eller ser at det begynner å danne seg en grop på denne delen av kniven (del 3 på fig. 33) må den skiftes ut øyeblikkelig.

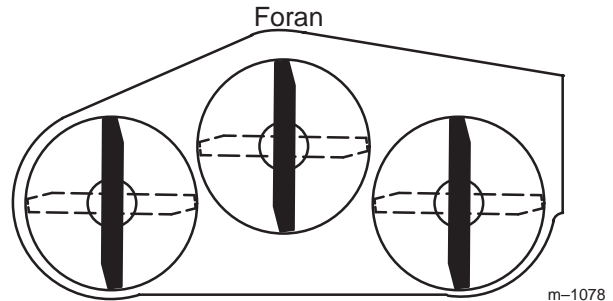


Figur 33

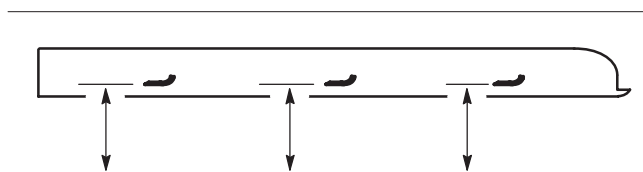
1. Knivegg
2. Knivbue
3. Slitasje/hulldannelse

## Kontrollere om en kniv er bøyd

1. Stopp motoren, sett parkeringsbremsen, ta ut nøkkelen og koble fra tennpluggkabelen(/-kablene) fra tennpluggen(e).
2. Roter kniven til endene vender fremover og bakover (fig. 34). Mål fra en jevn overflate til kniveggen (fig. 35). Merk deg dette målet.



Figur 34



Figur 35

3. Roter den motsatte enden av kniven fremover. Mål fra en jevn overflate til kniveggen i samme posisjon som i trinn 2 ovenfor. Forskjellen mellom avstanden i trinn 2 og 3 må ikke være over 3 mm. Hvis denne avstanden overskrider 3 mm, er kniven bøyd og må byttes ut. Se Demontere knivene og Montere knivene, side 31.

**Advarsel**

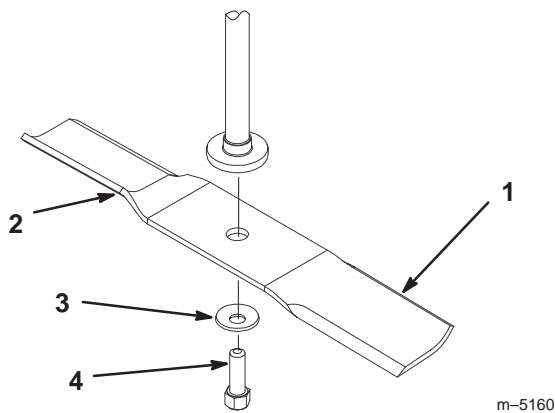
En kniv som er bøyd eller ødelagt kan brykke og forårsake alvorlig skade eller drepe deg eller andre i nærheten.

- Bytt alltid ut bøyd eller ødelagte kniver.
- Du må aldri file eller lage skarpe hakk i kanten eller overflaten på kniven.

## Demontere knivene

Kniven må skiftes hvis den treffer en hard gjenstand, hvis den ikke er balansert eller hvis den er bøyd. For å oppnå optimal ytelse og holde maskinen i sikkerhetsgodkjent stand bruker du bare ekte Toro-reservedeler og -tilbehør. Hvis du bruker reservedeler fra andre produsenter, kan det være i uoverenstemmelse med sikkerhetsstandardene.

Hold knivenden ved hjelp av en fille eller en tykk hanske. Fjern knivbolten, bueskiven og kniven fra spindelakselen (fig. 36).



**Figur 36**

- |                           |             |
|---------------------------|-------------|
| 1. Vingeområdet på kniven | 3. Bueskive |
| 2. Kniv                   | 4. Knivbolt |

## Slipe knivene

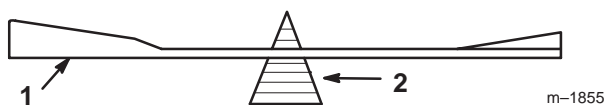
1. Bruk en fil til å slipe eggen i begge ender av kniven (fig. 37). Oppretthold den originale vinkelen. Kniven opprettholder balansen hvis like mye materiale fjernes fra begge kniveggene.



**Figur 37**

1. Slip kniven i original vinkel

2. Sjekk knivens balanse ved å legge den på en balanseringsinnretning (fig. 38). Hvis kniven holder seg i horisontal stilling, har den riktig balanse og kan brukes. Hvis kniven ikke er i balanse, files litt av metallet på enden av vingeområdet bort (fig. 36). Fortsett med dette helt til kniven er balansert.



**Figur 38**

- |         |                           |
|---------|---------------------------|
| 1. Kniv | 2. Balanseringsinnretning |
|---------|---------------------------|

## Montere knivene

1. Monter kniven på spindelakselen (fig. 36).

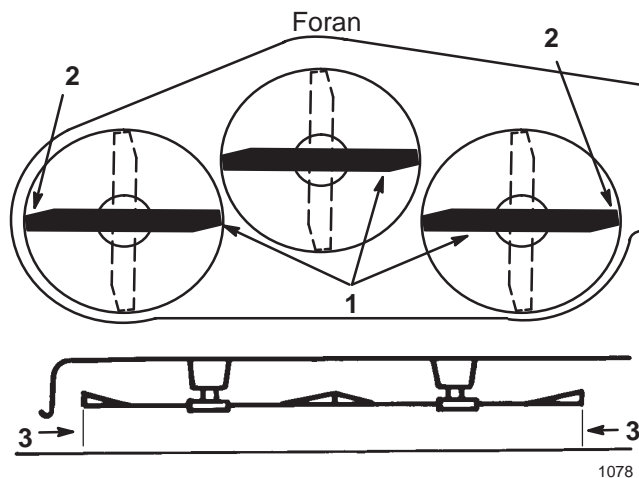
**Viktig** Buen på kniven må vende oppover, mot innsiden av gressklipperen, for å sikre riktig klipping.

2. Monter den buete skiven (den hule siden skal vende mot kniven) og knivbolten (fig. 36). Stram til knivbolten til 47–88 Nm.

## Rette opp gressklipperen på tvers

Gressklipperknivene må sitte helt vannrett på tvers. Sjekk at de gjør det hver gang du monterer gressklipperen, eller hvis du ser at plenen ble ujevnt klippet.

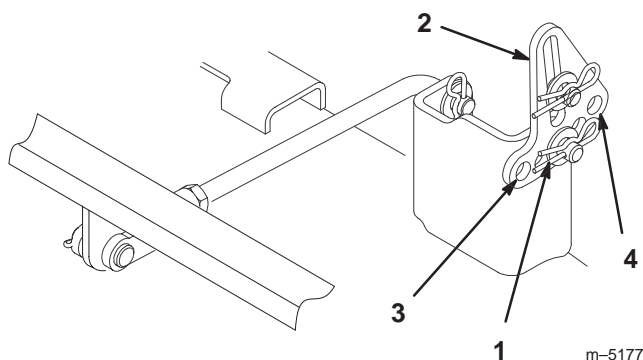
1. Sett gressklipperen på en jevn flate. Koble fra kraftuttaket, sett på parkeringsbremsen, stopp motoren og ta ut tenningsnøkkelen. Koble tennpluggledningen(e) fra tennpluggen(e).
2. Kontroller lufttrykket i alle fire dekkene. Hvis det er nødvendig, justerer du det til anbefalt trykk. Se Trykket i dekkene, side 29.
3. Still klippehøyden på 76 mm.
4. Roter forsiktig kniven(e) fra side til side (fig. 39). Mål avstanden mellom de ytterste knivkantene og det flate underlaget (fig. 39). Begge målene må være innenfor 4,75 mm. Hvis det ikke er tilfellet, er det nødvendig med justering. Se trinn 5 og 6.



**Figur 39**

- |                       |              |
|-----------------------|--------------|
| 1. Knivene tvers over | 3. Måles her |
| 2. Ytre knivkanter    |              |

- Fjern hårnålssplinten og skiven fra nivelleringsknekten (fig. 40). For å rette opp kniven(e) setter du nivelleringsknekten(e) i et annet hull og monterer skiven og hårnålssplinten (fig. 40). Et hull foran på knekten senker kniven og et hull bak løfter den. Juster begge sider etter behov.



**Figur 40**

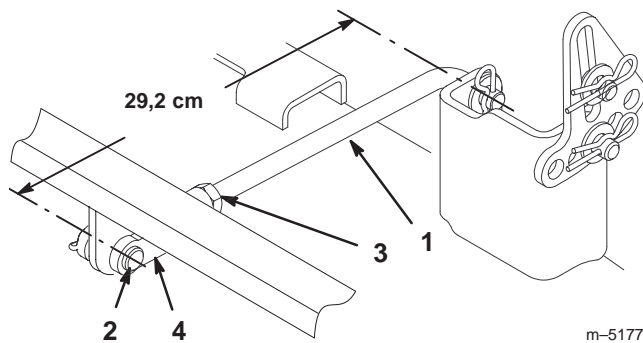
- |                           |               |
|---------------------------|---------------|
| 1. Hårnålssplint og skive | 3. Hull foran |
| 2. Nivelleringsknekt      | 4. Hull bak   |

- Kontroller knivens hellingsvinkel på langs. Se Knivens hellingsvinkel på langs side 32.

## Justere knivens hellingsvinkel på langs

Knivens hellingsvinkel på langs må sjekkes hver gang gressklipperen monteres. Hvis den fremre delen av gressklipperen er mer enn 7,9 mm lavere enn den bakre delen av gressklipperen, må du justere knivnivået ved hjelp av følgende instruksjoner:

- Sett gressklipperen på en jevn flate. Koble fra kraftuttaket, sett på parkeringsbremsen, stopp motoren og ta ut tenningsnøkkelen. Koble tennpluggledningen(e) fra tennpluggen(e).
- Kontroller lufttrykket i alle fire dekkene. Hvis det er nødvendig, justerer du det til anbefalt trykk. Se Trykket i dekkene, side 29.
- Sjekk og juster knivens oppretting på tvers hvis du ikke allerede har gjort det. Se Rette opp gressklipperen på tvers side 31.
- Mål lengden til bakre vuggetappstang (fig. 41). Dersom stangens lengde ikke er 29,2 cm, fjerner du splittpinnen og splinten fra enden på stangen (fig. 41), løsner låsemutteren og dreier krysshodet helt til du oppnår en lengde på 29,3 cm. Deretter fester du krysshodet med splittpinnen og splinten. Gjenta prosessen på motsatt side av gressklipperen.

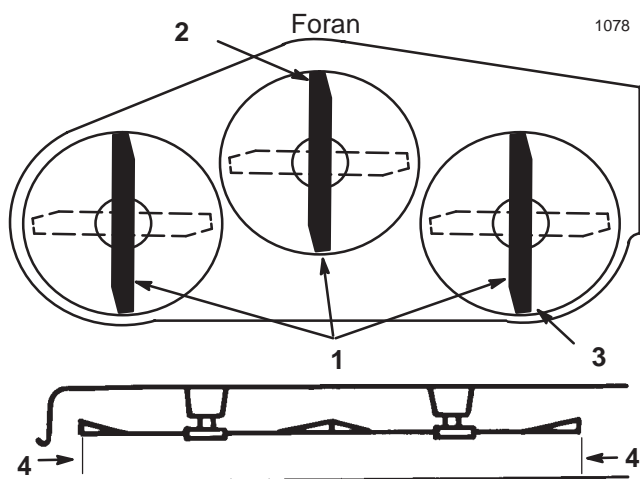


**Figur 41**

- |                          |               |
|--------------------------|---------------|
| 1. Bakre vuggetappstang  | 3. Låsemutter |
| 2. Splittpinne og splint | 4. Krysshode  |

- Still klippehøyden på 76 mm, og roter knivene forsiktig slik at de står på langs (fig. 42).

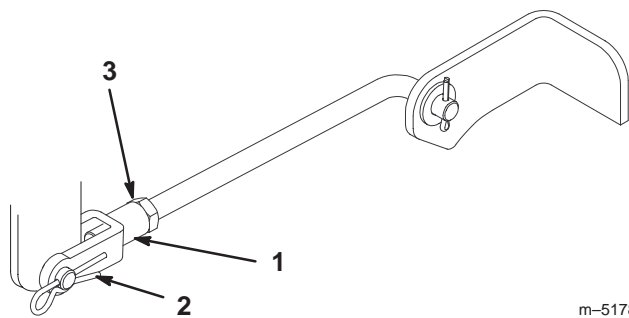
- Mål avstanden mellom fremre (fig. 42) og bakre knivtupp og den plane overflaten. Hvis den fremre knivtuppen ikke er 1,6–7,9 mm lavere enn den bakre knivtuppen, må du justere de fremre vuggetappstengene.



**Figur 42**

- |                        |                       |
|------------------------|-----------------------|
| 1. Kniv på langs       | 3. Mål bakre knivtupp |
| 2. Mål fremre knivtupp | 4. Måles her          |

- For å justere knivhellingen på langs fjerner du hårnåls-splinten fra krysshodene til fremre vuggetapp, og løsner låsemutrene (fig. 43).



m-5178

**Figur 43**

- |                                   |                  |
|-----------------------------------|------------------|
| 1. Krysshode til fremre vuggetapp | 2. Hårnålssplint |
|                                   | 3. Låsemutter    |

- Roter krysshodene på stengene for å endre justeringen (fig. 43). For å løfte fordelene av gressklipperen strammer du til krysshodene (forkort stengene). For å senke fordelene av gressklipperen løsner du på krysshodene (forleng stengene).
- Etter å ha foretatt en lik justering av begge krysshodene til vuggetappstengene, fester du krysshodene med hårnåls-splintene. Sjekk nivået på langs en gang til. Fortsett å justere krysshodene helt til den fremre knivtuppen er 1,6–7,9 mm lavere enn bakre knivtupp (fig. 42).
- Når knivens hellingsvinkel på langs er korrekt, strammer du til låsemutrene (fig. 41 og 43).
- Sjekk gressklipperens nivå på tvers en gang til. Se Rette opp gressklipperen på tvers, side 31.
- Kontroller høyden til antiskalperingsvalsene; se Justere antiskalperingsvalsene, side 18.

## Kontrollere remmene

Kontroller alle remmer hver 100. driftstime.

Kontroller at remmene ikke har sprekker, frynsete kanter, brennmerker eller annen skade. Skift ut ødelagte remmer.

## Skifte klipperremmen

Hvining når remmen roterer, knivene glipper når du klipper gresset, frynsete kanter, brennmerker og sprekker er tegn på at klipperremmen er slitt. Skift remmen hvis noen av disse problemene oppstår.

- Stopp motoren, sett parkeringsbremsen, ta ut nøkkelen og koble fra tennpluggkabelen(/-kablene) fra tennpluggen(e).
- Sett klippehøyden til 38 mm.
- Fjern remdekslene over de ytre spindlene.
- Dra lederullen i den retningen som er vist på figur 44, og dra remmen av skiven.

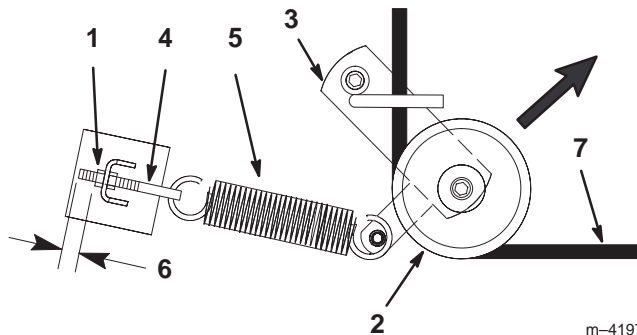
**Obs:** Ikke ta av fjæren.

**Forsiktig**

Fjæren er under spenning når den monteres og den kan forårsake personskaade.

Ikke ta av fjæren fra fjærøybolt.

- Før den nye remmen gjennom lederullarmen og legg den rundt lederullen (fig. 44).



m-4197

**Figur 44**

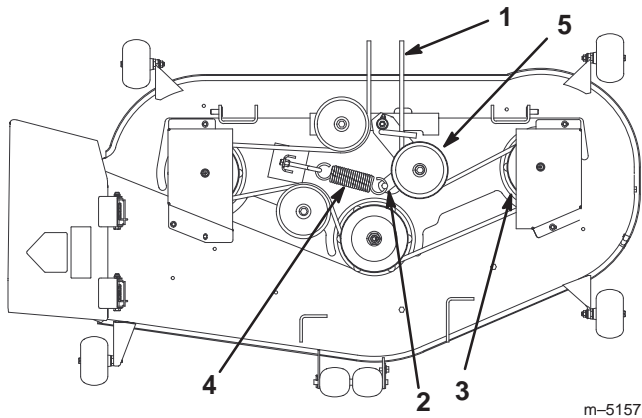
Sett ovenifra

- |                |                    |
|----------------|--------------------|
| 1. Ytre mutter | 5. Fjær            |
| 2. Lederull    | 6. 3 mm            |
| 3. Lederullarm | 7. Gressklipperrem |
| 4. Fjærøybolt  |                    |

6. Dra lederullen i den retningen som er vist på figur 44, og legg remmen på de andre rullene (fig. 45).

**Obs:** Kontroller at 3 mm av gjengen på fjærøyeboltens vises (fig. 44).

7. Monter remdekslene over de ytre spindlene.



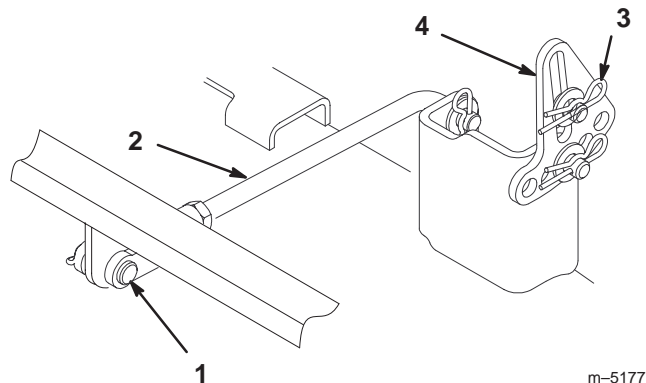
**Figur 45**

Sett ovenifra

- |                    |             |
|--------------------|-------------|
| 1. Gressklipperrem | 4. Fjær     |
| 2. Lederullarm     | 5. Lederull |
| 3. Ytre remskive   |             |

4. Fjern hårnålssplinten og splittpinnen fra bakre vuggetappstang (fig. 47) på hver side av gressklipperen.

5. Fjern hårnålssplinten og skiven på gressklipperens nivelleringsknekt (fig. 47) på hver side av gressklipperen. Noter deg hvilke hull nivelleringsknekten er montert i for fremtidig montering. Skyv knektene av monteringsstiften.

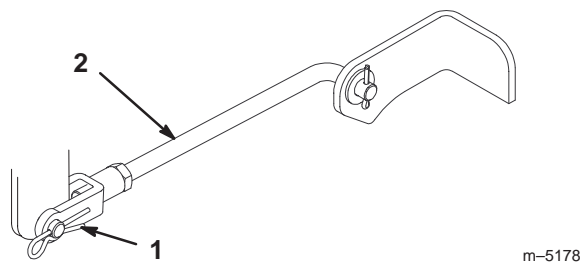


**Figur 47**

- |                                 |                           |
|---------------------------------|---------------------------|
| 1. Hårnålssplint og splittpinne | 3. Hårnålssplint og skive |
| 2. Bakre vuggetappstang         | 4. Nivelleringsknekt      |

## Demontere gressklipperen

1. Parker gressklipperen på en plan overflate, koble fra kraftuttaket, sett på parkeringsbremsen, stopp motoren, og ta ut nøkkelen. Koble tennpluggledningen(e) fra tennpluggen(e).
2. Sett klippehøyden til den laveste posisjonen.
3. Fjern hårnålssplinten og splittpinnen fra krysshodene til fremre vuggetapp (fig. 46).



**Figur 46**

- |                                 |                     |
|---------------------------------|---------------------|
| 1. Hårnålssplint og splittpinne | 2. Fremre vuggetapp |
|---------------------------------|---------------------|

6. Skyv gressklipperen bakover for å fjerne klipperremmen fra motorremskiven.

7. Dytt gressklipperen ut under traktoren.

**Obs:** Ta vare på alle deler for fremtidig montering.

## Montere gressklipperen

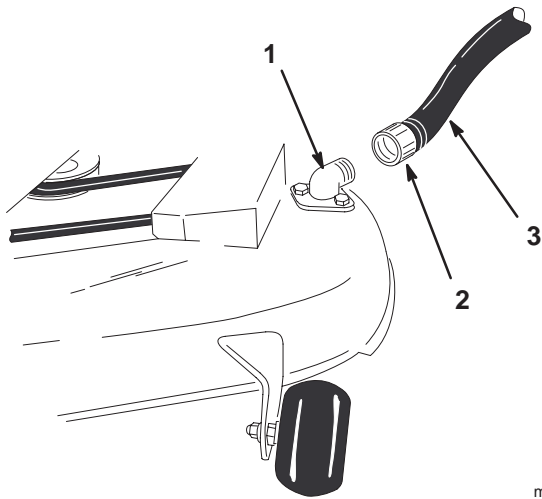
1. Parker gressklipperen på en plan overflate, koble fra kraftuttaket, sett på parkeringsbremsen, stopp motoren, og ta ut nøkkelen. Koble tennpluggledningen(e) fra tennpluggen(e).
2. Skyv gressklipperen under traktoren.
3. Sett klippehøyden til den laveste posisjonen.
4. Fest bakre vuggetappstang til traktoren med splittpinnen og hårnålssplinten (fig. 47) på hver side av gressklipperen.
5. Skyv nivelleringsknektene på monteringspinnene og fest dem med skivene og hårnålssplintene (fig. 47).
6. Fest fremre vuggetappstenger til traktoren med splittpinnene og hårnålssplintene (fig. 46).
7. Monter klipperremmen på motorremskiven. Se Skifte klipperremmen side 33.

## Vaske gressklipperens underside

Etter bruk vasker du alltid undersiden av gressklipperen for å hindre oppsamling av gress. Slik oppnår du forbedret oppmaling og fordeling av gressrester.

1. Parker maskinen på en hard, plan overflate, koble fra kraftuttaket, stopp motoren, og ta ut tenningsnøkkelen.
2. Fest slangekuplingen til enden av gressklipperens vanninntaksnippel, og skru på vannet (fig. 48).

**Obs:** Smør vaselin på vanninntaksnippelens o-ring for å gjøre det enklere å feste kuplingen og for å beskytte o-ringen.



Figur 48

1. Vanninntaksnippel
2. Kupling
3. Slange

3. Senk gressklipperen ned i den laveste klippehøyden.
4. Sitt i setet når du starter motoren. Kople til kraftuttaket, og la gressklipperen kjøre i ett til tre minutter.
5. Kople ut kraftuttaket, stopp motoren og ta ut tenningsnøkkelen. Vent til alle bevegelige deler har stanset.
6. Skru av vannet og fjern koblingen fra vanninntaksnippelen.

**Obs:** Hvis gressklipperen ikke er ren etter én vask, bløt du den og lar den stå i 30 minutter. Deretter gjentar du prosessen.

7. Kjør gressklipperen igjen i ett til tre minutter for å fjerne overflødig vann.



### Advarsel



Hvis vanninntaksnippelen er skadet eller mangler, kan du selv eller andre i nærheten risikere å bli truffet av gjenstander som blir slengt gjennom luften, eller komme i kontakt med kniven. Dette kan forårsake skader eller dødsulykker.

- Hvis vanninntaksnippelen er skadet eller mangler, må det monteres en ny nippel øyeblikkelig, og før gressklipperen brukes igjen.
- Tett igjen eventuelle hull i gressklipperen med bolter og mutre.
- Stikk aldri hender eller føtter under gressklipperen eller gjennom åpninger i gressklipperen.

# Skifte gressavlederen



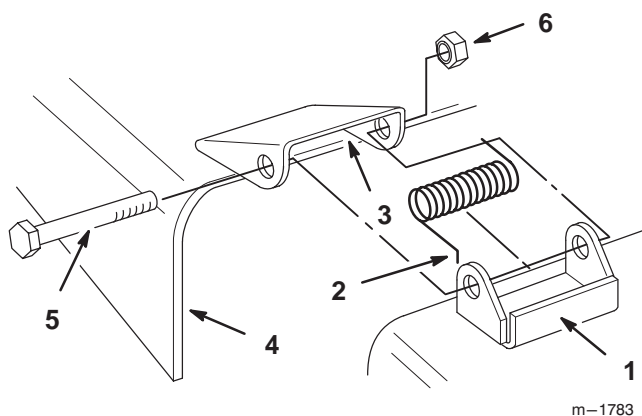
## Advarsel



En utildekket utslippsåpning kan føre til at gressklipperen kaster objekter mot føreren eller andre i nærheten, noe som kan resultere i alvorlig skade. Det kan også oppstå kontakt med kniven.

Du må aldri bruke gressklipperen uten at du har montert en dekkplate, kvernplate eller gressoppsamler.

1. Fjern låsemutteren, boltene og fjæren som holder avlederen festet til gressklipperbrakettene (fig. 49). Fjern den skadde eller slitte gressavlederen.



Figur 49

- |                        |                 |
|------------------------|-----------------|
| 1. Gressklipperbrakett | 4. Gressavleder |
| 2. Fjærens krokende    | 5. Bolt         |
| 3. Plass for fjær      | 6. Låsemutter   |

2. Sett fjærene i gressklipperbrakettene med krokendene over den hevede baksiden (fig. 49).
3. Rett inn gressavlederen med hullene i brakettene og fjærens rette ender i rommet under hengselen og over avlederen (fig. 49).
4. Fest avlederen til gressklipperbraketten med boltene. Boltene skal gå gjennom gressavlederen, fjærene og brakettene.

**Obs:** Det kan lønne seg å trykke ned i nærheten av boltens ende med en 9/16 tommers skrunøkkel som er åpen i endene, for å rette inn boltene med de neste hullene på braketten og gressavlederen.

5. Løft opp gressavlederen, og se etter at den er fjærbelastet, og beveger seg fritt til den nederste posisjonen.

**Viktig** Gressavlederen må være fjærbelastet i den nedre posisjonen. Løft avlederen for å teste at den smekker ned til den nederste posisjonen.



## Rengjøring og lagring

1. Kople fra kraftuttaket, sett på parkeringsbremsen, stopp motoren og ta ut tenningsnøkkelen.
2. Rengjør hele maskinen utvendig, spesielt motoren, og fjern gressrester, smuss osv. Fjern utvendige gressrester og smuss på motorens sylindertoppribber og viftehus.

**Viktig** Du kan vaske maskinen med skånsomt vaske-middel og vann. Maskinen må ikke trykkvaskes. Unngå overdreven bruk av vann, spesielt nær kontrollpanelet, motoren og de hydrauliske pumpene og motorene.

3. Overhal luftrenseren. Se Overhale luftrenseren, side 24.
4. Påfør smøring og olje på maskinen. Se Smøring side 29.
5. Bytt veivhusets olje og filter. Se Motorolje på side 23.
6. Kontroller trykket i dekkene. Se Trykket i dekkene, på side 29.
7. Lad opp batteriet. Se Vedlikeholde batteriet på side 26.
8. Se etter hvilken tilstand knivene er i; se Overhale gressklipperkniven, side 30.
9. Gjør maskinen klar for lagring når det er over 30 dager til du skal bruke den igjen. Slik gjør du maskinen klar for lagring:
10. Bland et stabiliserings-/kondisjoneringsmiddel med petroleumsbase i drivstoffet på tanken. Følg blandings-instruksjonene fra produsenten av stabiliseringsmiddelet **Stabiliseringsmidler med alkoholbase (etanol eller metanol) må ikke brukes.**

**Obs:** Et stabiliserings-/kondisjoneringsmiddel er mest effektivt når det blandes med fersk bensin og brukes til enhver tid.

- A. Kjør motoren for å fordele den behandlede bensinen i drivstoffsystemet (5 minutter).
- B. Stopp motoren, la den avkjøles og tøm drivstoff-tanken. Se Tømme drivstofftanken side 28.
- C. Start motoren igjen, og la den gå til den stopper av seg selv.
- D. Bruk choken eller fyll opp forgasseren. Start motoren, og la den gå til den ikke starter mer. Hvis maskinen er utstyrt med primer, bruker du den flere ganger for å sikre at det ikke finnes bensin igjen i primersystemet.
- E. Drivstoff må kasseres i henhold til lokale forskrifter. Gjenvinn i henhold til lokale forskrifter.

**Viktig** Bensin som inneholder et stabiliserings-/kondisjoneringsmiddel, må ikke oppbevares i mer enn 90 dager.

11. Ta ut tennpluggen(e) og sjekk tilstanden. Se Tennplugg, side 25. Når tennpluggen(e) er tatt ut, heller du to skjeer med olje i tennplugghullet. Bruk starteren til å starte motoren og fordele oljen på innsiden av sylindren. Monter tennpluggen(e). Ikke sett kabelen på tennpluggen(e).
12. Fjern all skitt og rusk fra toppen av gressklipperen.
13. Skrap bort oppsamlet gress og skitt fra gressklipperens underside, og spyl den med en hageslange.
14. Kontroller driv- og klipperremmene.
15. Sjekk og stram til alle bolter, mutre og skruer. Alle slitte eller skadde deler må repareres eller skiftes ut.
16. Reparer alle riper eller avskallinger i lakken. Du kan kjøpe maling hos ditt autoriserte forhandlerverksted.
17. Maskinen må oppbevares rent og tørt i en garasje eller på et lager. Ta nøkkelen ut av tenningen og legg den på et sted der du vil finne den igjen. Legg en presenning over maskinen for å beskytte den og holde den ren.

# Feilsøking

Problem	Mulige årsaker	Løsning
Motoren overopphetes.	<ol style="list-style-type: none"> <li>1. For stor motorbelastning.</li> <li>2. Oljenivået i veivhuset er lavt.</li> <li>3. Kjøleribbene og luftpassasjene under motorviftehuset er tilstoppet.</li> <li>4. Luftrenseren er skitten.</li> <li>5. Det er smuss, vann eller gammelt drivstoff i drivstoffsystemet.</li> </ol>	<ol style="list-style-type: none"> <li>1. Reduser bakkehastigheten.</li> <li>2. Tilsett olje til veivhuset.</li> <li>3. Fjern hindringen i kjøleribbene og luftpassasjene.</li> <li>4. Rengjør eller bytt ut luftrenser-elementet.</li> <li>5. Kontakt et autorisert forhandlerverksted.</li> </ol>
Startmotoren kjører ikke.	<ol style="list-style-type: none"> <li>1. Knivkontrollen (kraftoverføring) er innkoplet.</li> <li>2. Parkeringsbremsen er ikke på.</li> <li>3. Føreren sitter ikke på plass.</li> <li>4. Batteriet er flatt.</li> <li>5. De elektriske forbindelsene er korroderte eller løse.</li> <li>6. En sikring har gått.</li> <li>7. Et relé eller en bryter er skadd.</li> </ol>	<ol style="list-style-type: none"> <li>1. Flytt kraftuttaket til frakoplet stilling.</li> <li>2. Sett på parkeringsbremsen.</li> <li>3. Sett deg på setet.</li> <li>4. Lad opp batteriet.</li> <li>5. Kontroller at de elektriske forbindelsene har god kontakt.</li> <li>6. Bytt ut sikringen.</li> <li>7. Kontakt et autorisert forhandlerverksted.</li> </ol>
Motoren vil ikke starte, er vanskelig å starte eller går ikke.	<ol style="list-style-type: none"> <li>1. Drivstofftanken er tom.</li> <li>2. Drivstoffavstengingsventilen er stengt.</li> <li>3. Choken er ikke på.</li> <li>4. Luftrenseren er skitten.</li> <li>5. Tennpluggledningen(e) er løs(e) eller ikke tilkoplet.</li> <li>6. Tennpluggen(e) er ripet(e) eller sprukket, eller åpningen er feil.</li> <li>7. Det er smuss i bensinfilteret.</li> <li>8. Det er smuss, vann eller gammelt drivstoff i drivstoffsystemet.</li> <li>9. Det er feil drivstoff på drivstofftanken.</li> <li>10. Oljenivået i veivhuset er lavt.</li> </ol>	<ol style="list-style-type: none"> <li>1. Fyll drivstofftanken.</li> <li>2. Åpne drivstoffavstengingsventilen.</li> <li>3. Flytt chokespaken til On (På).</li> <li>4. Rengjør eller bytt ut luftrenser-elementet.</li> <li>5. Fest ledningen(e) til tennpluggen.</li> <li>6. Monter ny(e) tennplugg(er) med korrekt åpning.</li> <li>7. Bytt ut bensinfilteret.</li> <li>8. Kontakt et autorisert forhandlerverksted.</li> <li>9. Tøm tanken og fyll på riktig drivstoff.</li> <li>10. Tilsett olje til veivhuset.</li> </ol>

<b>Problem</b>	<b>Mulige årsaker</b>	<b>Løsning</b>
Motoren mister kraft.	<ol style="list-style-type: none"> <li>1. For stor motorbelastning.</li> <li>2. Luftrenseren er skitten.</li> <li>3. Oljenivået i veivhuset er lavt.</li> <li>4. Kjøleribbene og luftpassasjene under motorviftehuset er tilstoppet.</li> <li>5. Tennpluggen(e) er ripet(e) eller sprukket, eller åpningen er feil.</li> <li>6. Utluftingshullet i bensinlokket er stengt.</li> <li>7. Det er smuss på bensinfilteret.</li> <li>8. Det er smuss, vann eller gammel bensin i drivstoffsystemet.</li> <li>9. Det er feil drivstoff på drivstofftanken.</li> </ol>	<ol style="list-style-type: none"> <li>1. Reduser bakkehastigheten.</li> <li>2. Rengjør luftrenseret.</li> <li>3. Tilsett olje til veivhuset.</li> <li>4. Fjern hindringen i kjøleribbene og luftpassasjene.</li> <li>5. Monter ny(e) tennplugg(er) med korrekt åpning.</li> <li>6. Åpne utluftingshullet i bensinlokket.</li> <li>7. Bytt ut bensinfilteret.</li> <li>8. Kontakt et autorisert forhandlerverksted.</li> <li>9. Tøm tanken og fyll på riktig drivstoff.</li> </ol>
Maskinen kjører ikke.	<ol style="list-style-type: none"> <li>1. Trekkremmen er slitt, løs eller ødelagt.</li> <li>2. Trekkremmen har kommet av lederullen.</li> </ol>	<ol style="list-style-type: none"> <li>1. Kontakt et autorisert forhandlerverksted.</li> <li>2. Kontakt et autorisert forhandlerverksted.</li> </ol>
Det er unormal vibrasjon.	<ol style="list-style-type: none"> <li>1. Monteringsboltene i motoren er løse.</li> <li>2. En motorremskive, lederull eller knivremsskive er løs.</li> <li>3. Motorremskiven er ødelagt.</li> <li>4. Gressklipperkniven(e) er bøyd(e) eller ubalansert(e).</li> <li>5. En knivmonteringsbolt er løs.</li> <li>6. En knivspindel er bøyd.</li> </ol>	<ol style="list-style-type: none"> <li>1. Trekk til monteringsboltene.</li> <li>2. Stram til den aktuelle skiven.</li> <li>3. Kontakt et autorisert forhandlerverksted.</li> <li>4. Monter ny(e) gressklipperkniv(er).</li> <li>5. Stram til knivmonteringsbolten.</li> <li>6. Kontakt et autorisert forhandlerverksted.</li> </ol>
Ujevn klippehøyde.	<ol style="list-style-type: none"> <li>1. Kniven(e) er ikke skarpe.</li> <li>2. Gressklipperkniven(e) er bøyd(e).</li> <li>3. Gressklipperen er ikke rettet opp.</li> <li>4. Et antiskalperingshjul er ikke riktig justert.</li> <li>5. Gressklipperens underside er skitten.</li> <li>6. Trykket i dekkene er feil.</li> <li>7. En knivspindel er bøyd.</li> </ol>	<ol style="list-style-type: none"> <li>1. Slip kniven(e).</li> <li>2. Monter ny(e) gressklipperkniv(er).</li> <li>3. Rett opp gressklipperen på tvers og på langs.</li> <li>4. Juster høyden på antiskalperingshjulet.</li> <li>5. Rengjør gressklipperens underside.</li> <li>6. Juster trykket i dekkene</li> <li>7. Kontakt et autorisert forhandlerverksted.</li> </ol>
Knivene roterer ikke.	<ol style="list-style-type: none"> <li>1. Knivens drivrem er slitt, løs eller ødelagt.</li> <li>2. Drivremmen har gått av lederullen.</li> <li>3. Klipperremmen er slitt, løs eller ødelagt.</li> </ol>	<ol style="list-style-type: none"> <li>1. Monter en ny drivrem.</li> <li>2. Monter ny drivrem, og kontroller justeringsaksene og remførerne for korrekt stilling.</li> <li>3. Monter en ny klipperrem.</li> </ol>