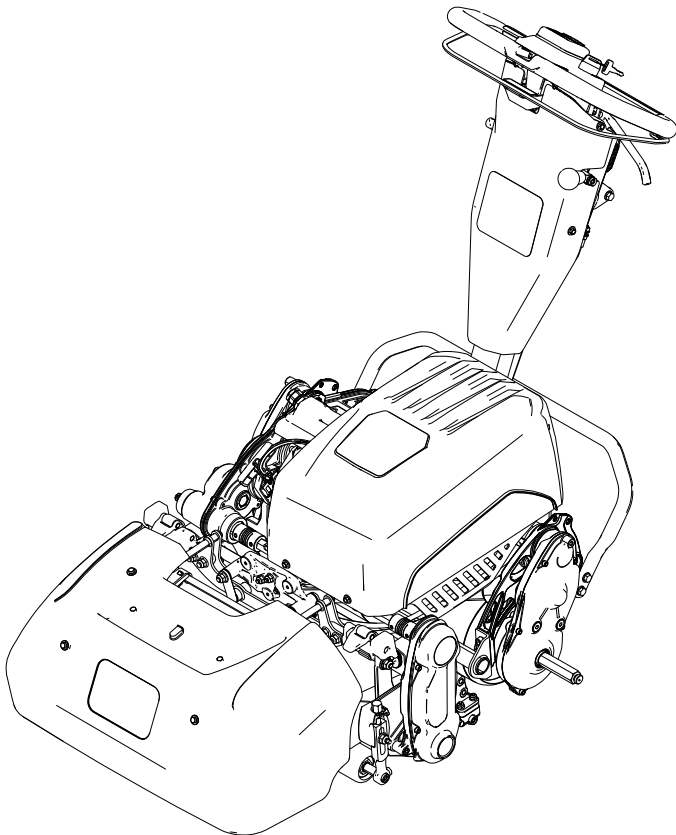




# Käyttöopas

## Greensmaster® eFlex® 1021 -viheriöleikkuri

**Malli—Sarjanumeroalue**  
**04861—41400000 tai suurempi**



3464-257A

CE UK  
EA

Käännös alkuperäisestä tekstistä (FI)



# Vastuuvapauslausekkeet ja viranomais määräystiedot

Tämä tuote on asiaankuuluvien eurooppalaisten direktiivien mukainen. Lisätietoja on erillisessä tuotekohtaisessa vaatimusten mukaisuusvakuutuksessa.

## ▲ VAARA

### KALIFORNIA Lakiesitys 65

Tämän tuotteen virtajohto sisältää lyijyä, joka Kalifornian osavaltion tietojen mukaan aiheuttaa synnynnäisiä epämuodostumia tai muuta lisääntymiseen liittyvää haittaa. Pese kädet, kun olet käsitellyt näitä osia.

Akun liitännät ja navat ja niihin liittyvät lisävarusteet sisältävät lyijyä ja lyijy-yhdisteitä, jotka Kalifornian osavaltion tietojen mukaan aiheuttavat syöpää ja haittaavat lisääntymistä. Pese kädet, kun olet käsitellyt näitä osia.

Tämän tuotteen käyttäminen voi altistaa kemikaaleille, jotka Kalifornian osavaltion tietojen mukaan aiheuttavat syöpää, synnynnäisiä epämuodostumia tai muuta lisääntymiseen liittyvää haittaa.

## Sisällysluettelo

Vastuuvapauslausekkeet ja viranomais määräystiedot .....	2
Luku 1: Johdanto .....	1-1
Aiottu käyttötarkoitus .....	1-1
Avun pyytäminen .....	1-1
Käyttöoppaan merkinnät .....	1-2
Luku 2: Turvaohjeet .....	2-1
Yleinen turvallisuus .....	2-1
Turva- ja ohjetarrat .....	2-1
Luku 3: Käyttöön otto .....	3-1
Leikkuuyksikön säätö ja asennus .....	3-1
Kuljetuspyörien asennus .....	3-1
Ruohonkeräimen asennus .....	3-2
Kahvan korkeuden säätimen salpapultin säätö .....	3-3
Akkulaturin seinäkiinnitys .....	3-4
Chapter 4: Product Overview .....	4-1
Ohjauslaitteet .....	4-2
Tekniset tiedot .....	4-10
Lisälaitteet/lisävarusteet .....	4-11
Luku 5: Käyttö .....	5-1
Ennen käyttöä .....	5-1
Turvallisuus ennen käyttöä .....	5-1
Päivittäisen huollon suorittaminen .....	5-1
Leikkuunopeuden säätö .....	5-1

Käytön aikana.....	5-2
Turvallisuus käytön aikana .....	5-2
Koneen käynnistys.....	5-4
Ruohonleikkuun yleiskuvas .....	5-4
Leikkuuvinkkejä .....	5-4
Koneen sammutus .....	5-5
Käytön jälkeen.....	5-5
Turvallisuus käytön jälkeen.....	5-5
Koneen käyttö ruohonleikkuun jälkeen .....	5-5
Vaihteiston vapautus .....	5-6
Koneen kuljetus .....	5-6
Kuljetuspyörien asennus .....	5-6
Koneen kuljetus kuljetuspyörien avulla .....	5-7
Kuljetuspyörien irrotus.....	5-7
Koneen kuljetus .....	5-8
Akun käyttö .....	5-8
Akun ja laturin turvallisuus.....	5-8
Litium-ioniakun kuljetus.....	5-10
Litium-ioniakun kunnossapito .....	5-10
Litium-ioniakun laturin käyttö .....	5-12
Luku 6: Kunnossapito .....	6-1
Turvallisuus huollon aikana .....	2
Huoltoaikataulu .....	2
Daily Maintenance Checklist .....	3
Huoltoa edeltävät toimenpiteet .....	4
Koneen valmistelu huoltoa varten .....	4
Sähköjärjestelmän huolto .....	4
Sähköjärjestelmän turvallinen käyttö .....	4
Litium-ioniakkujen huolto .....	5
Akun hävitys .....	5
Akkulaturin huolto.....	5
Sulakkeiden vaihto.....	5
Ohjauslaitteiden kunnossapito .....	6
Käyttö- ja seisontajarrun säätö.....	6
Vetojärjestelmän huolto .....	7
Vaihteistoöljyn vaihto .....	7
Leikkuuyksikön huolto .....	8
Terien turvallinen käyttö .....	8
Leikkuuyksikön asennus.....	8
Leikkuuyksikön irrotus .....	9
Läppäystiedot .....	10
Puhdistus.....	11
Laitteen puhdistus .....	11
Luku 7: Säilytys .....	7-1
Turvallisuus säilytyksen aikana .....	7-1
Koneen varastointi .....	7-1
Akkujen varastointivaatimukset .....	7-1
Laturin varastointi .....	7-2
Akun takuu	
Toron takuu	
Tietoa Kalifornian osavaltion antamasta varoituksesta (Kalifornian lakiesitys 65)	



<b>Mallinumero:</b>		<b>Sarjanumero:</b>	
---------------------	--	---------------------	--

# Käyttöoppaan merkinnät

Tässä käyttöoppaassa esiintyvä varoitusmerkintä ilmaisee vaaratilannetta, josta saattaa olla seurauksena vakava tapaturma tai jopa kuolema, jos suositellut varotoimenpiteet laiminlyödään.



G405934

Tässä käyttöoppaassa käytetään kahta termiä tietojen korostamiseksi. **Tärkeää** kiinnittää huomiota mekaanisiin erikoistietoihin ja **Huomautus** korostaa erityishuomion ansaitsevia yleistietoja.

## Yleinen turvallisuus

Tämä tuote voi katkaista jalan tai käden sekä singota esineitä.

- Lue ja sisäistä tämän *käyttöoppaan* sisältö ennen koneen käynnistämistä.
- Koneen käyttö vaatii käyttäjän täyden huomion. Jos käyttäjän huomio keskittyy muualle, saattaa seurata henkilö- tai omaisuusvahinko.
- Älä laita käsiä tai jalkoja koneen liikkuvien osien lähelle.
- Älä käytä konetta ilman paikallaan olevia ja asianmukaisesti toimivia suojuksia ja muita suojalaitteita.
- Älä päästä sivullisia ja lapsia käyttöalueelle. Älä koskaan anna konetta lasten käyttöön.
- Sammuta kone, irrota virta-avain (jos on) ja odota, että kaikki liikkuvat osat pysähtyvät, ennen kuin poistut käyttäjän paikalta. Anna koneen jäähtyä ennen säätöä, huoltoa, puhdistusta tai varastointia.

Laitteen asiaton käyttö tai huolto voi aiheuttaa tapaturman. Vähennä loukkaantumiseriskiä noudattamalla näitä turvallisuusohjeita ja huomioimalla aina varoitusmerkki ▲, joka tarkoittaa varoitusta, vaaraa tai hengenvaaraa – henkilöturvallisuusohjeet. Ohjeiden laiminlyönti saattaa johtaa henkilövahinkoon tai kuolemaan.

## Turva- ja ohjetarrat



Turva- ja ohjetarrat on sijoitettu hyvin näkyville paikoille mahdollisten vaara-alueiden lähetyville. Korvaa vioittuneet tai kadonneet tarrat uusilla.

Tarraosa: 120-9570



s\_decals120-9570

① Vaara: pysy etäällä liikkuvista osista. Pidä kaikki suojuukset ja suojaevyt paikoillaan.

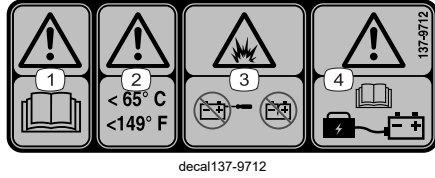
Tarraosa: 133-8061

**▲ WARNING: Cancer and Reproductive Harm - [www.P65Warnings.ca.gov](http://www.P65Warnings.ca.gov).**  
For more information, please visit [www.ttcoCAProp65.com](http://www.ttcoCAProp65.com)

133-8061

s\_decals133-8061

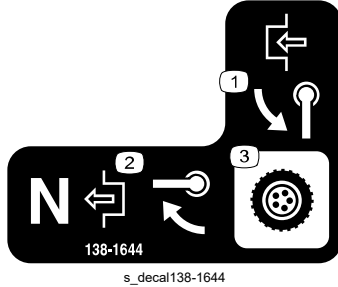
## Tarraosa: 137-9712



tiedot käyttöoppaasta.

- 1 Vaara: lue käyttöopas.
- 2 Vaara: lämpötila saa olla korkeintaan  $65^{\circ}\text{C}$ .
- 3 Räjähdyksvaara: älä avaa akkua; älä käytä vahingoittunutta akkua.
- 4 Vaara: lue akun latausta koskevat

## Tarraosa: 138-1644



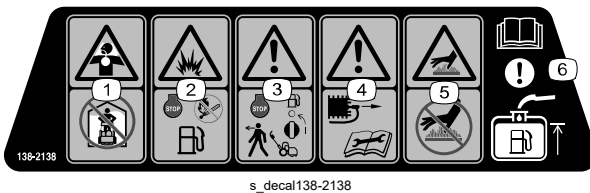
- 1 Kytke kääntämällä kahvaa.
- 2 Kun kone on Vapaa-asennossa, vapauta kääntämällä kahvaa.
- 3 Vaihteiston ohjaus

## Tarraosa: 138-1589



- 1 Kytke kelat.
- 2 Vapauta kelat.

## Tarraosa: 138-2138



- 3 Vaara: sammuta moottori ja katkaise polttoaineen sulkuventtiili ennen kuin pistot koneen luota.
- 4 Vaara: irrota sytytystulpan johto ennen huoltotoimenpiteitä.
- 5 Kuuma pinta: älä kosketa kuumia pintoja.

- 1 Myrkyllisiä höyryjä tai kaasuja, tukehtumisvaara: älä käytä moottoria suljetussa tilassa.
- 2 Räjähdyksvaara: sammuta moottori ennen polttoaineen lisäystä. Tupakointi ja avotulen teko kielletty polttoainetta lisättäessä.

⑥ Huomio: lue lisätietoja polttoainesäiliön täyttämisestä *käyttöoppaasta*.

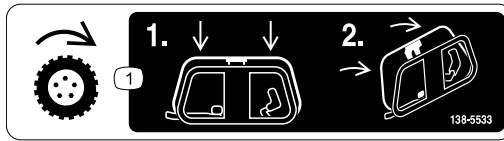
## Tarraosa: 138-5532



s\_decals138-5532

- ① Vapauta jarru vetämällä ylös.
- ② Kytke jarru vetämällä alas.
- ③ Seisontajarru kytketty
- ④ Seisontajarru vapautettu
- ⑤ Vaara: lue *käyttöopas*.
- ⑥ Vaara: älä käytä konetta, jos et ole saanut asianmukaista koulutusta.
- ⑦ Vaara: käytä kuulosuojaimia.
- ⑧ Esineiden sinkoutumisvaara: pidä sivulliset loitolla.
- ⑨ Vaara: Pysy etäällä liikkuvista osista. Pidä kaikki suojukset ja suojailevyt paikoillaan.
- ⑩ Älä hinaa konetta.

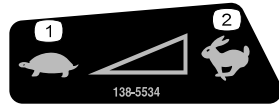
## Tarraosa: 138-5533



s\_decals138-5533

- ① Vedon käyttövipu: paina vedon käyttövipu alas ja vedä se sitten kahvaan.

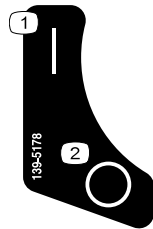
## Tarraosa: 138-5534



s\_decals138-5534

- ① Hidas
- ② Nopea

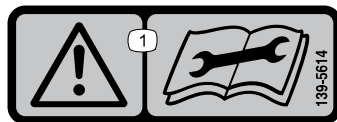
## Tarraosa: 139-5178



s\_decals139-5178

- ① Käytössä
- ② Pois

## Tarraosa: 139-5614



s\_decals139-5614

- ① Vaara: lue *käyttöopas* ennen huoltotoimenpiteitä.

# Tarraosa: 147-2255


THE TORO COMPANY  
8111 Lyndale Avenue South  
Bloomington, MN 55420-1196 USA  
PATENT: www.tcopats.com

50.4V  
25,68Ah

MODEL: 139-5612  
Li-ION BATTERY: 14IC19/65/13

DOM: J F M A M J J A S O N D 22 23 24

147-2255



s\_decals147-2255

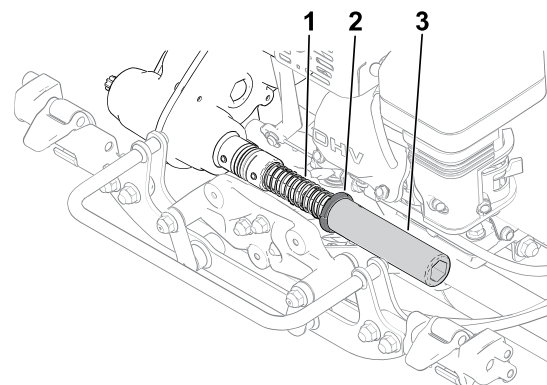
① Vaara: älä hävitä.

## Leikkuuyksikön säätö ja asennus

### Tarvittavat osat

1	Leikkuuyksikkö (tilattava erikseen; ota yhteys valtuutettuun Toro-jälleenmyyjään)
1	Kuusioputki
1	Jousi
1	Holkki

1. Säädä leikkuuyksikkö haluttuihin asetuksiin. Lisätietoja on leikkuuyksikön käyttöoppaassa.
2. Asenna jousi ①, holkki ② ja kuusioputki ③ vaihteiston kytkentäakseliin.
3. Asenna leikkuuyksikkö koneeseen.



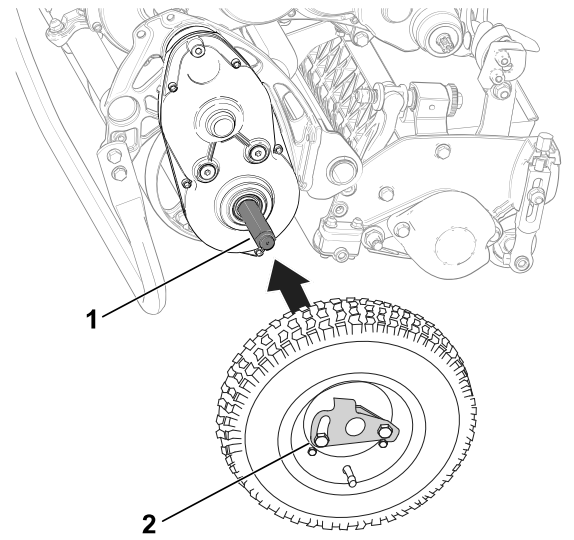
G404684

## Kuljetuspyörien asennus

Voit hankkia lisävarusteena saatavan kuljetuspyöräsarjan (malli 04123); ota yhteys valtuutettuun Toro-jälleenmyyjään.

1. Tarkista, että renkaat on täytetty paineeseen 0,83–1,03 bar.
2. Siirrä tukiteline KULJETUSPYÖRIEN HUOLTO -asentoon.

3. Liu'uta pyörä akseliin ①.
4. Käännä pyörän lukituspidike ② pois päin pyörän keskiöstä, jotta se pääsee liukumaan kauemmas akselille.
5. Pyöritä pyörää edestakaisin, kunnes se liikuu kokonaan akselille ja lukituspidike kiinnittyy tukevasti akselin uraan.
6. Tee samat toimenpiteet laitteen vastakkaisella puolella.
7. Laske laite varovasti tukitelineeltä.



## Ruohonkeräimen asennus

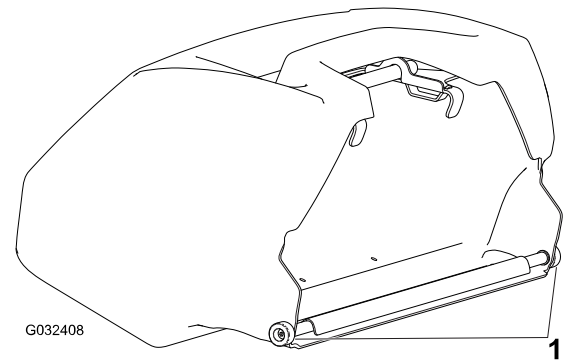
### Tarvittavat osat

1	Ruohonkeräin
---	--------------

### TÄRKEÄÄ

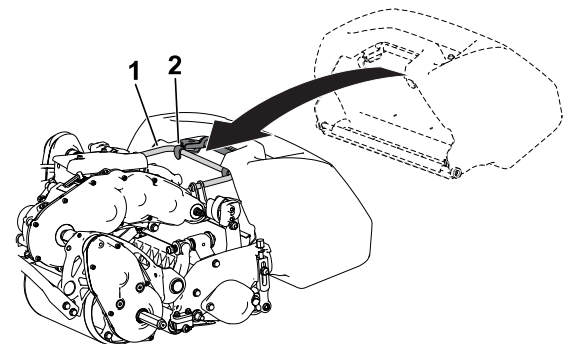
Jos keräin putoaa, tarkasta korin alareunassa olevat kallistusvarren kontaktikohdat ① vaurioiden varalta. Suorista ne ennen keräimen käyttöä.

Jos käytetään keräintä, jonka kallistusvarren kontaktikohdat ovat taipuneet, keräin ja leikkuuyksikkö voivat koskettaa toisiaan, mikä aiheuttaa ylimääräistä ääntä ja/tai vahingoittaa keräintä ja leikkuuyksikköä.



G404688

1. Tartu ruohonkeräimeen kahvasta.
2. Vie keräimen reuna leikkuuyksikön sivulevyjen väliin ja eturullan yli.
3. Aseta keräimen koukut ② rungon lenkin ① yli.

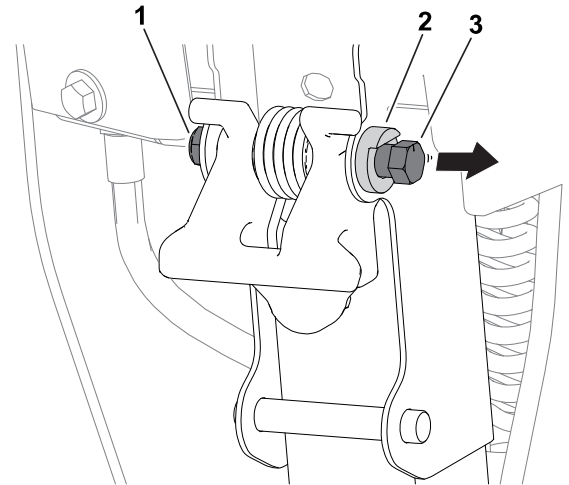


# Kahvan korkeuden säätimen salpapultin säätö

Jos kahvan korkeuden säädin ei ole samansuuntainen kuin ylemmän vastakappaleen hitsausauma, säädä pulttia seuraavasti:

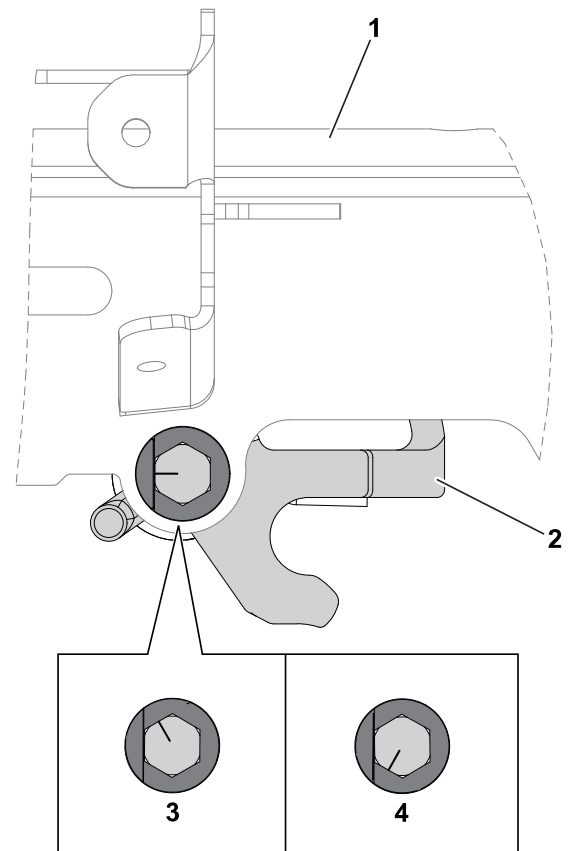
1. Löysää salpapultin ③ mutteria ① niin, että pultin pää pääsee liikkumaan vapaasti juuri nivelen pysäyttimen ② yli.

**Huomaa:** Pultin kireyttä voi vähentää kääntämällä kahvan korkeudensäätöjousta.



G440770

2. Säädä kahvan korkeuden säätimen ② kulmaa sisään tai ulos kääntämällä pulttia myötäpäivään ③ tai vastapäivään ④. Kahvan korkeuden säätimen on oltava samansuuntainen kuin ylemmän vastakappaleen hitsausauma ①.
3. Kiristä salpapultin mutteri niin, että pultin uusi asento pysyy paikallaan nivelen pysäytintä vasten.



G440771

# Akkulaturin seinäkiinnitys

## Lisävaruste

### Tarvittavat osat

4	Ruuvi (¼ tuumaa ja pään halkaisija 7/16 tuumaa) – Ei sisälly toimitukseen
---	---

Laturi voidaan asentaa johonkin pintaan laturin takana olevien reikien avulla. Käytä kiinnitykseen ruuveja, joiden halkaisija on ¼ tuumaa ja pään halkaisija alle 11 mm (7/16 tuumaa).

---

## TÄRKEÄÄ

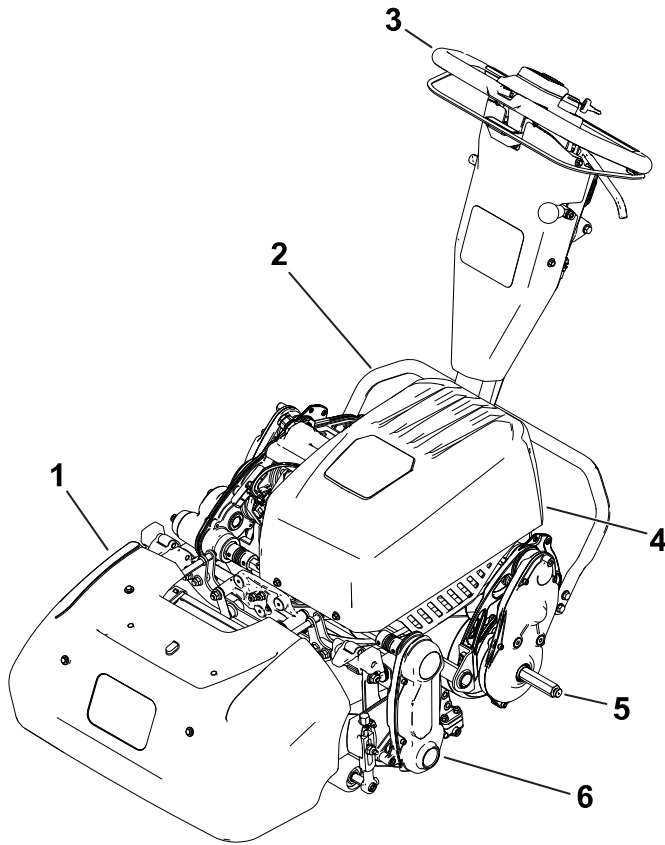
---

**Tutustu työalueeseen ja valitse sijainti, jossa laturia voidaan käyttää turvallisesti ja tehokkaasti.**

---



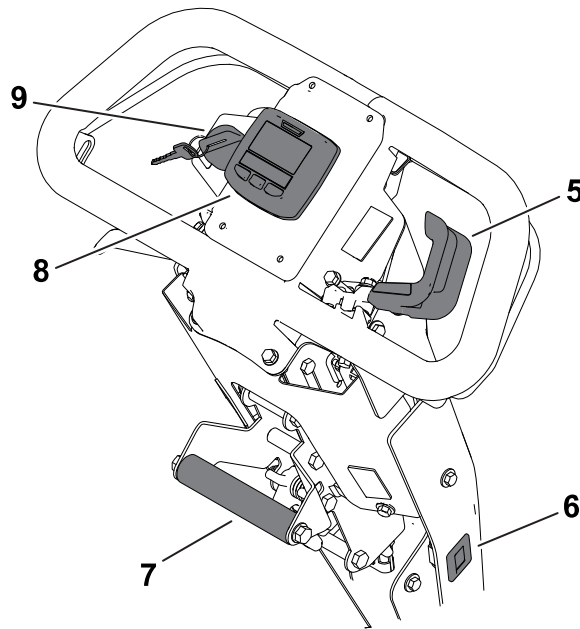
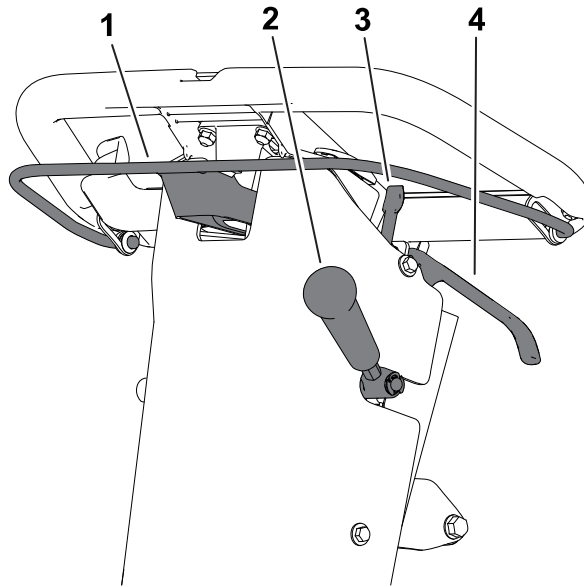
# Product Overview



G407048

- ① Ruohonkerin
- ② Tukiteline
- ③ Kahva
- ④ Akkuyksikk
- ⑤ Kuljetuspynn akseli
- ⑥ Leikkuuyksikk

# Ohjauslaitteet



G407032

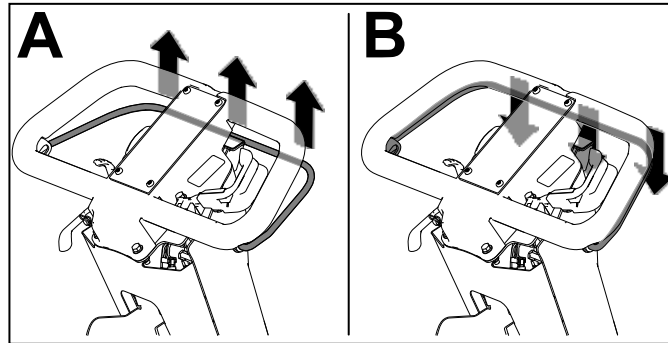
- ① Kytkinsanka
- ② Leikkuuyksikön kyttvipu
- ③ Seisontajarrun salpa
- ④ Kyttjarrun vipu
- ⑤ Nopeuden sdin

- ⑥ Tuntilaskuri
- ⑦ Nostokahva
- ⑧ Tietokeskus
- ⑨ Avainkytkin

# Kytkinsanka

Kytke ja vapauta vetopyörä kytkinsangalla.

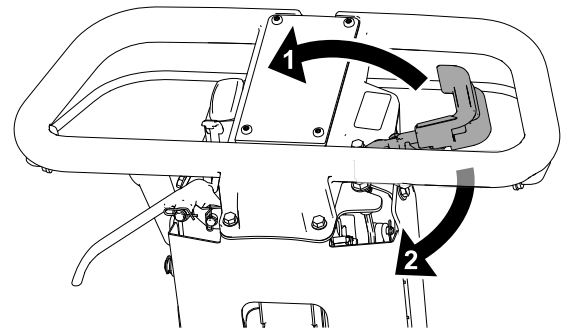
- **Vetopyörän kytkentä** (A): vedä sanka ylös ja pidä sitä kahvaa vasten.
- **Vetopyörän vapautus** (B): vapauta sanka.



G404693

# Nopeuden säädin

- **Moottorin käyntinopeuden vähennys** (1): käännä vipu ylös.
- **Moottorin käyntinopeuden lisäys** (2): käännä vipu alas.

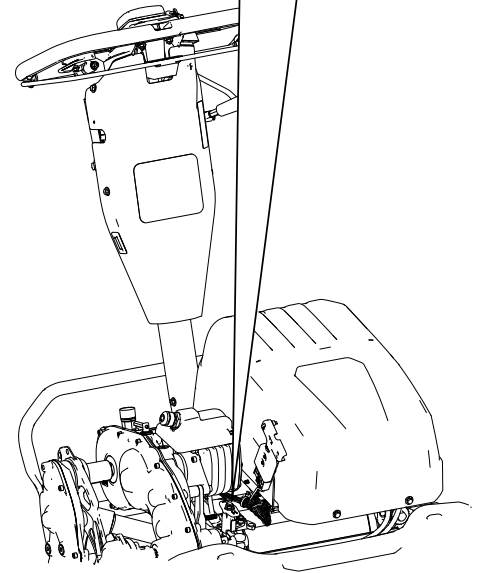
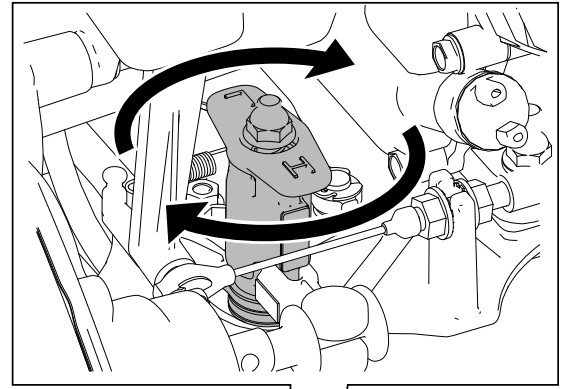


G404708

# Kelanopeuden säädin

Säädä kelanopeutta kelanopeuden säätönupilla.

- **Korkea kelanopeus:** käännä nuppia niin, että nupin päällä oleva H on kohti koneen etuosaa.
- **Matala kelanopeus:** käännä nuppia niin, että nupin päällä oleva L on kohti koneen etuosaa.



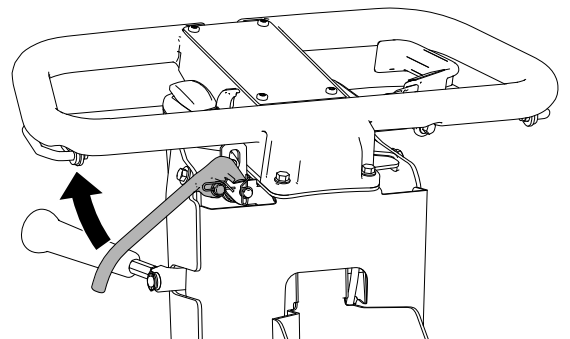
G426885

# Avainkytkin

- **Käynnistä kone:** Käännä avain KÄYNNISSÄ-asentoon.
- **Sammuta kone:** Käännä avain PYSÄYTYS-asentoon.

# Käyttöjarrun vipu

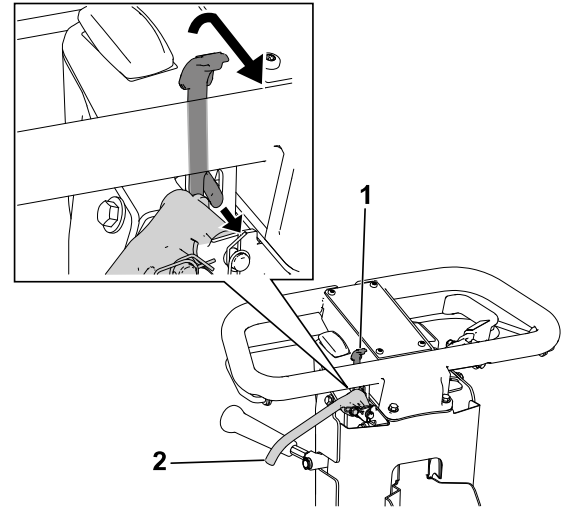
Hidasta konetta tai pysäytä se vetämällä käyttöjarrun vipua kahvaa kohti.



G404699

# Seisontajarrun salpa

- **Seisontajarrun kytkentä ①:** käännä seisontajarrun salpaa itseäsi kohti, kun käyttöjarrun vipu on kytkettynä.
- **Seisontajarrun vapautus ②:** vedä käyttöjarrun vipua kahvaa kohti.

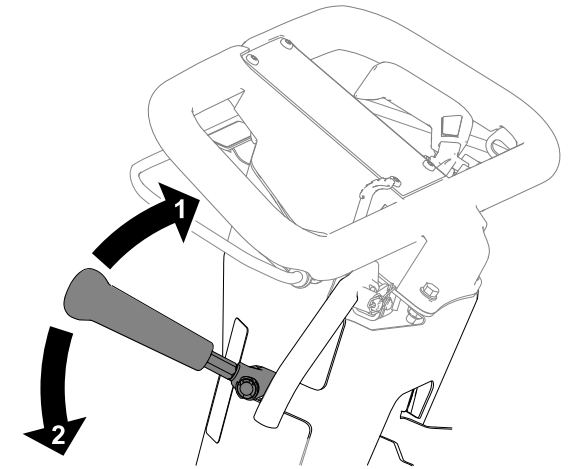


G404700

# Leikkuuyksikön käyttövipu

Kytke ja vapauta leikkuuyksikkö leikkuuyksikön käyttövivulla, kun kytkinsanka on kytketty.

- **Leikkuuyksikön kytkentä ②:** siirrä vipu alas.
- **Leikkuuyksikön vapautus ①:** siirrä vipu ylös.



G404701

# Tuntilaskuri

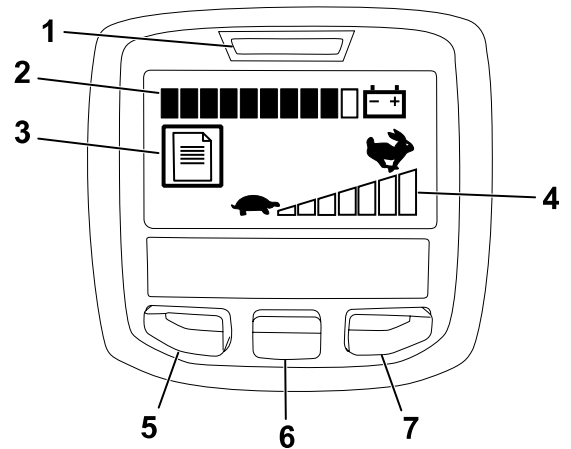
Tuntilaskuri tallentaa moottorin kokonaiskäyttöajan. Tätä voidaan käyttää apuna määräaikaishuollon ajoittamisessa.

# Tietokeskuksen LCD-näyttö

Tietokeskuksen LCD-näyttö näyttää tietoja koneesta. Näitä tietoja ovat esimerkiksi akun varaus, nopeus ja vianmääritystiedot sekä muut konetta ja akkua koskevat tiedot. Seuraava kuva esittää tietokeskusta ja päätietonäyttöä.

# Tietokeskuksen LCD-näyttö (jatkuu)

- Virran merkkivalo / vian merkkivalo ①: Syttyy, kun koneeseen kytketään virta. Tämä valo myös vilkkuu, kun koneessa on vikaa.
- Akun varauksen ilmaisin ②: Kaikki akun varausta ilmaisevan palkin osat ovat mustia, kun akku on ladattu täyteen. Kun virtaa käytetään ja akku tyhjenee, osat alkavat muuttua valkoisiksi oikealta alkaen. Kun enää yksi osa on musta, akkuyksikkö on lähes tyhjä ja kone siirtyy tehon vähennystilaan, jossa nopeuden säädintä rajoitetaan 25 %. Lataa akku välittömästi.
- Vikalokin ilmaisin ③: tämä kuvake ilmaisee, että vikalokissa on tarkistusta edellyttävä kohde.
- Nopeuden säätimen asetus ④: Palkin osat muuttuvat mustiksi vasemmalta alkaen nopeuden säätimen asetuksen mukaan. Kun kaikki osat ovat valkoisia, kone on pysäytysasennossa.
- Valikon käyttöpainike / takaisin-painike ⑤: Tätä painiketta painamalla voi käyttää tietokeskuksen valikoita. Sen avulla voi myös siirtyä taaksepäin valikoissa.
- Alas-painike ⑥: tällä painikkeella voi selata valikoita alaspäin.
- Oikea-painike ⑦: tällä painikkeella voit avata lisätietovalikon, jos näytössä näkyy oikealle osoittava nuoli.



G404709

**Huomaa:** Toiminto, joka kustakin painikkeesta aktivoituu, vaihtelee tilanteen mukaan. Jokaisessa painikkeessa näkyy kuvake, joka ilmaisee painikkeen senhetkisen toiminnon.

## Tietokeskuksen valikon kohdat

### Päävalikko

Valikon kohta	Kuvaus
<b>Viat</b>	Vikavalikossa on lueteltu viimeaikaiset koneen viat. Lisätietoja Viat-valikosta ja sen sisältämistä tiedoista saa <i>huolto-oppaasta</i> tai valtuutetulta Toro-jälleenmyyjältä.
<b>Huolto</b>	Huoltovalikossa on koneeseen liittyviä tietoja, kuten käyttötunnit sekä akun käyttö ja tila.
<b>Vianmääritys</b>	Vianmääritysvalikossa on lueteltu koneen tilat. Sitä voi käyttää joidenkin ongelmien vianmääritykseen, koska siitä näkee helposti, mitkä koneen ohjaimet ovat käytössä ja mitkä pois käytöstä.
<b>Asetukset</b>	Asetusvalikossa voi muokata tietokeskuksen näyttöä.
<b>Tietoja</b>	Tietoalukossa on mainittu koneen mallinumero, sarjanumero ja ohjelmiston versio.

# Tietokeskuksen LCD-näyttö (jatkuu)

## Huoltovalikko

Valikon kohta	Kuvaus
Tunnit	Näyttää kokonaisajan, jonka kone on ollut käynnissä.
Leikkuu aika	Näyttää kokonaisajan, jonka kela on ollut käytössä.
Tehonkäyttö	Näyttää akun hetkellisen tehon watteina.
Akun varaus	Näyttää akun varauksen prosentteina enimmäiskapasiteetista.
Akun virta	Näyttää akun hetkellisen antovirran ampeereina.
Akun jännite	Näyttää akun jännitteen voltteina.
Kokonaiskäyttö	Näyttää akun kokonaiskäytön ampeeritunteina.
Kapasiteetti	Näyttää akun senhetkisen kapasiteetin ampeeritunteina.
Latauskerat	Näyttää akun latauskertojen kokonaismäärän. Latauskerta syntyy, kun laturi kytketään ja sitten irrotetaan.
Akun käyttötunnit	Näyttää akun käyttötuntien kokonaismäärän.
Läppäys	Asettaa koneen läppäystilaan.
Energia	Näyttää akun kokonaiskäyttöajan aikaisen energiantuoton wattitunteina.

## Diagnostiikkavalikko

Valikon kohta	Kuvaus
Avain Käynnissä-asennossa	Ilmaisee, onko virta-avain Käynnissä- vai Pois-asennossa.
Veto	Ilmaisee, onko veto käytössä vai ei.
Nopeuden säädin	Ilmaisee nopeuden säätimen asennon voltteina (käytetään kohdekierrosluvun laskemiseen).
Sanka	Ilmaisee sankan säätöasetukset voltteina.
Kohdekierroslukuku	Näyttää halutun moottorin kierrosnopeuden nopeuden säätimen asetuksen mukaisesti.
Moottorin kierrosnopeus	Näyttää todellisen moottorin kierrosnopeuden.

# Tietokeskuksen LCD-näyttö (jatkuu)

## Diagnostiikkavalikko (jatkuu)

Valikon kohta	Kuvaus
12 V:n syöttö	Näyttää ohjaimen anturin syöttöjännitteen nro 1.
5 V:n syöttö	Näyttää ohjaimen anturin syöttöjännitteen nro 2.
CAN-väylä	Näyttää koneen tietoliikenneväylän tilan.

## Asetusvalikko

Valikon kohta	Kuvaus
Kieli	Tällä asetuksella voi vaihtaa tietokeskuksen kielen.
Yksiköt	Tällä asetuksella voi vaihtaa tietokeskuksen yksiköt. Valikon vaihtoehdot ovat English (brittiläinen) ja Metric (metrijärjestelmä).
LCD-näytön taustavalo	Tällä asetuksella voi lisätä tai vähentää LCD-näytön kirkkautta.
LCD-näytön kontrasti	Tällä asetuksella voi muuttaa LCD-näytön tummien ja vaaleiden alueiden välistä kontrastia.

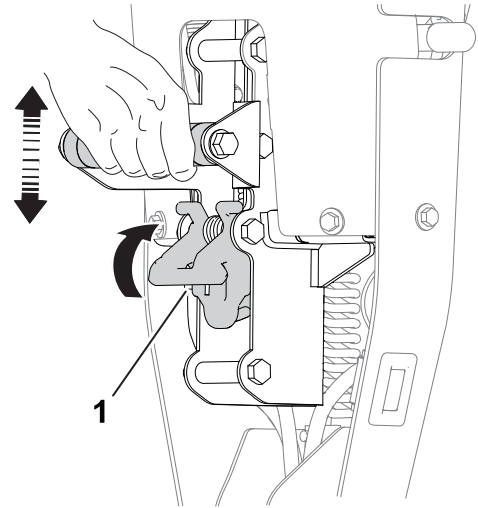
## Tietovalikko

Valikon kohta	Kuvaus
Malli	Näyttää koneen mallinumeron.
SN	Näyttää koneen sarjanumeron.
Ohjelmisto-versio	Näyttää koneen ohjelmiston versionumeron.

**Huomaa:** Jos vaihdat vahingossa näytön kielen tai kontrastin sellaiseksi, ettet pysty ymmärtämään näyttöä tai näkemään sitä, ota yhteys valtuutettuun Toro-jälleenmyyjään, joka auttaa näytön asetusten palauttamisessa.

# Kahvan korkeuden säädin

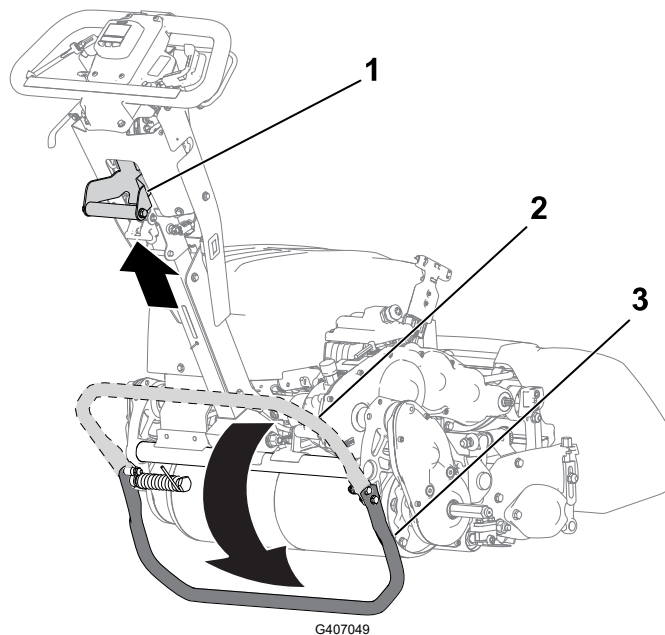
Vedä kahvan korkeuden säädintä ① ylös ja nosta tai laske kahvan korkeus sopivaan käyttöasentoon.



G404702

# Tukiteline

Käytä tukitelinettä, kun kuljetuspyörät tai leikkuuyksikkö asennetaan tai irrotetaan.



G407049



**VAROITUS**



Kone on painava, joten väärä nostoasento voi rasittaa selkää.

Paina jalalla tukitelinettä ja nosta konetta vain nostokahvasta. Yritys nostaa kone tukitelineelle muilla keinoin voi johtaa loukkaantumiseen.

- **KULJETUSPYÖRIEN HUOLTO -asento** ③:

# Tukiteline (jatkuu)

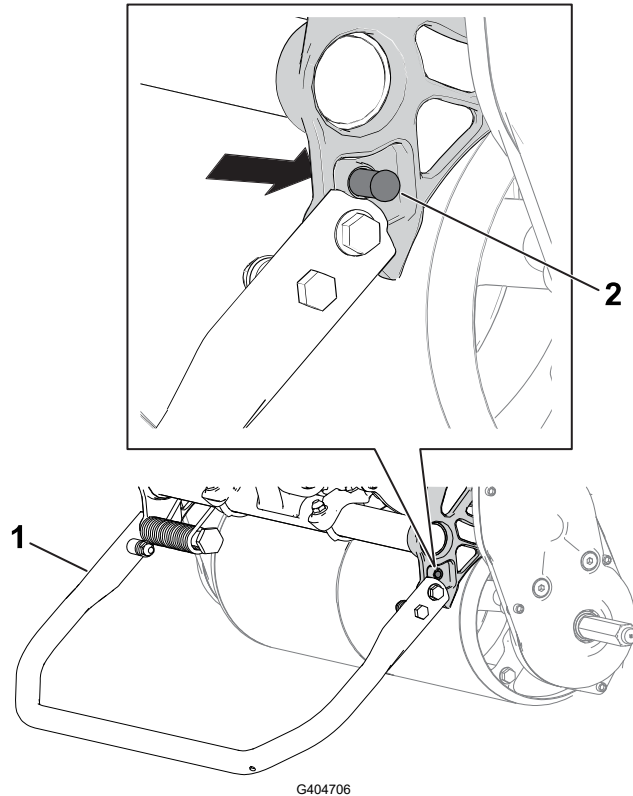
Tukitelineen käyttö kuljetuspyörien asennusta varten: aseta jalka tukitelineelle ja vedä nostokahvasta ① ylös ja taaksepäin.

- **SÄILYTYS-asento ②:**

1. Pidä jalka tukitelineen päällä ja laske vetorumpu maahan.
2. Nosta jalka tukitelineeltä ja anna tukitelineelle tilaa vetäytyä SÄILYTYS-asentoon.

- **LEIKKUUYKSIKÖN HUOLTO -asento ①:**

Jotta kone ei kaatuisi taaksepäin leikkuuyksikköä irrotettaessa, laske tukiteline ja työnnä jousitappi ② ulos, jotta se pitää tukitelineen paikallaan.



① Tukiteline LEIKKUUYKSIKÖN HUOLLON asennossa

② Jousitappi

## Tekniset tiedot

**Huomaa:** Ominaisuuksia ja rakennetta voidaan muuttaa ilmoittamatta.

Leveys	91 cm
Kuivapaino*	97 kg
Leikkuuleveys	53 cm
Leikkuukorkeus	Lisätietoja on leikkuuyksikön käyttöoppaassa.
Leikkuu	Riippuu kelan kierrosluvusta ja kelan käyttöpyörän asennosta.

Leikkuunopeus	3,2–5,6 km/h
Kuljetusnopeus	8,5 km/h
* Vain ajoyksikkö. Lisätietoja kunkin leikkuuyksikön painosta on leikkuuyksikön käyttöoppaassa.	

### Sähkötekniset tiedot

Jännite	48 V
Virta	DC (===)
Ampeeritunnit	25,6 AH
IP-luokitus	IP65

## Lisälaitteet/lisävarusteet

Koneeseen on saatavana valikoima Toron hyväksymiä lisälaitteita ja -varusteita, joiden avulla voidaan parantaa ja laajentaa sen ominaisuuksia. Ota yhteys valtuutettuun huoltoliikkeeseen tai valtuutettuun Toro-jälleenmyyjään tai siirry osoitteeseen [www.Toro.com](http://www.Toro.com), jossa on luettelo hyväksytyistä lisälaitteista ja -varusteista.

Käytä vain Toro-alkuperäisvaraosia ja -lisävarusteita, jotta kone toimii parhaalla mahdollisella tavalla ja sen turvasertifiointi pysyy voimassa.

## Ennen käyttöä

### Turvallisuus ennen käyttöä

#### Yleinen turvallisuus

- Älä anna lasten tai kouluttamattomien henkilöiden käyttää tai huoltaa laitetta. Paikalliset säännökset saattavat asettaa rajoituksia käyttäjän iälle. Omistaja vastaa käyttäjien ja mekaanikkojen koulutuksesta.
- Tutustu laitteen turvallisen käytön ohjeisiin, ohjauslaitteisiin ja turvamerkintöihin.
- Sammuta kone, irrota virta-avain (jos on) ja odota, että kaikki liikkuvat osat pysähtyvät, ennen kuin poistut käyttäjän paikalta. Anna koneen jäähtyä ennen sen säätöä, huoltoa, puhdistusta tai varastointia.
- Selvitä, miten kone voidaan pysäyttää ja moottori sammuttaa nopeasti.
- Tarkista, että käyttäjän pitokytkimet, turvakytkimet ja suojalaitteet ovat paikoillaan ja toimivat oikein. Älä käytä konetta, mikäli ne eivät toimi kunnolla.
- Tarkasta koneen käyttöalue ja poista siltä kaikki esineet, joita kone voi singota.

### Päivittäisen huollon suorittaminen

Suorita huoltoaikataulun osassa ”Ennen jokaista käyttökertaa tai päivittäin” mainitut toimet joka päivä ennen koneen käynnistystä.

### Leikkuunopeuden säätö

1. Määritä sopiva leikkuunopeus seuraavasta taulukosta:

#### Leikkuunopeus

Kelan nopeus	Käyttöpyörän asento	Leikkuuyksikkö		
		8-lehtinen	11-lehtinen	14-lehtinen
Alhainen	Matala	7,3 mm	5,3 mm	4,2 mm
Alhainen	Korkea	6,1 mm	4,4 mm	3,5 mm
Korkea	Matala	5,9 mm	4,3 mm	3,4 mm
Korkea	Korkea	5,0 mm	3,6 mm	2,8 mm

2. Säädä kelanopeuden säädin KORKEA- tai ALHAINEN-asentoon tarpeen mukaan.

# Leikkuunopeuden säätö (jatkuu)

3. Aseta kelan käyttöpyörä leikkuuyksikössä KORKEA- tai MATALA-asentoon tarpeen mukaan. Lisätietoja on leikkuuyksikön käyttöoppaassa.

## Käytön aikana

### Turvallisuus käytön aikana

#### Yleinen turvallisuus

- Omistaja ja käyttäjä voivat estää loukkaantumisia tai omaisuusvahinkoja aiheuttavat tapaturmat ja ovat siksi vastuussa niistä.
- Pukeudu asianmukaisesti. Käytä silmäsuojaimia, pitkälahkeisia housuja, tukevia liukastumisen estäviä kenkiä ja kuulosuojaimia. Sido pitkät hiukset. Älä käytä löysiä vaatteita tai riippuvia koruja.
- Älä käytä konetta sairaana, väsyneenä tai alkoholin tai huumaavien aineiden vaikutuksen alaisena.
- Koneen käyttö vaatii käyttäjän täyden huomion. Jos käyttäjän huomio keskittyy muualle, saattaa seurata henkilö- tai omaisuusvahinko.
- Varmista ennen koneen käynnistämistä, että kaikki käytöt ovat vapaalla ja että seisontajarru on kytketty. Käynnistä kone ollessasi käyttäjän paikalla.
- Älä päästä sivullisia ja lapsia käyttöalueelle. Jos läsnä on oltava työtovereita, varmista, että ruohonkeräin on asennettu koneeseen.
- Käytä konetta vain, kun näkyvyys on hyvä, jotta vältät kuopat ja piilevät vaarat.
- Älä käytä konetta ukonilman aikana.
- Ole varovainen, kun leikkaat märkää nurmikkoa. Epävakaalla alustalla on helppo liukastua ja kaatua.
- Älä pane käsiä tai jalkoja leikkuuyksikköön.
- Katso taakse ja alas ennen peruuttamista ja varmista, että reitti on vapaa.
- Ole erittäin varovainen vaihtaessasi suuntaa tai vetäessäsi konetta itseäsi kohti.
- Ole varovainen lähestyessäsi kulmia, joissa on huono näkyvyys, pensaita, puita tai muita näköesteitä.
- Pysäytä leikkuuyksikkö aina, kun et leikkaa ruohoa.
- Kytke leikkuuyksikön käyttö pois ja sammuta kone ennen leikkuukorkeuden säätämistä.
- Älä jätä käynnissä olevaa konetta ilman valvontaa.
- Ennen käyttäjän paikalta poistumista:
  - Pysäköi kone tasaiselle alustalle.
  - Vapauta leikkuuyksiköt.
  - Kytke seisontajarru.
  - Sammuta koneen moottori ja irrota virta-avain (jos varusteena).

# Turvallisuus käytön aikana (jatkuu)

- Odota, että kaikki liikkuvat osat ovat pysähtyneet.
- Katkaise koneesta virta ennen keräimen tyhjennystä.
- Sammuta kone ja kytke leikkuuyksikkö pois käytöstä seuraavissa tilanteissa:
  - ennen lataamista
  - ennen tukkeuman poistamista
  - ennen ruohonkeräimen irrottamista
  - ennen leikkuuyksikön tarkistusta, puhdistusta tai huoltoa
  - jos laite osuu esteeseen tai tärisee epätavallisesti. tarkasta, onko leikkuuyksikössä vaurioita, ja korjaa ne ennen koneen käynnistämistä ja käyttämistä
  - ennen käyttäjän paikalta poistumista.
- Käytä vain valmistajan The Toro® Company hyväksymiä lisälaitteita ja -varusteita.

## Turvallisuus rinteissä

- Rinteissä on huomattava koneen hallinnan menettämisen ja kaatumisen vaara. Tällaiset onnettomuudet voivat aiheuttaa vakavan tapaturman tai kuoleman. Käyttäjä on vastuussa turvallisesta käytöstä rinteissä. Koneen käyttö rinteissä edellyttää erityistä huolellisuutta. Suorita seuraavat toimenpiteet ennen koneen käyttöä rinteessä:
  - Lue ja sisäistä käyttöoppaassa ja koneessa olevat rinnekäytön ohjeet.
  - Arvioi leikkuupaikan olosuhteet ja määritä niiden perusteella, onko rinne turvallinen koneen käyttöön. Tee arviointi huolellisesti ja harkiten. Maaston olosuhteiden muutokset, kuten kosteus, saattavat vaikuttaa nopeasti koneen toimintaan rinteessä.
- Käytä konetta poikittain rinteissä, älä koskaan ylös ja alas. Vältä käyttöä erittäin jyrkillä tai liukkailla rinteillä. Epävakaalla alustalla on helppo liukastua ja kaatua.
- Tunnista vaarat rinteiden juurella. Älä käytä konetta pudotusten, ojien, vallien, vesiesteiden tai muiden vaarojen lähellä. Kone voi kaatua yllättäen, jos pyörä menee reunan yli tai jos reuna sortuu. Pidä turvaväli koneen ja mahdollisten vaarapaikkojen välillä. Käytä tällaisilla alueilla käsikäyttöistä työkalua.
- Vältä koneen käynnistämistä, pysäyttämistä tai kääntämistä rinteissä. Vältä nopeuden tai suunnan äkillistä muuttamista. Käänny hitaasti ja vähän kerrallaan.
- Älä käytä konetta olosuhteissa, joissa pito, ohjaus tai vakaus ovat kyseenalaisia. Huomaa, että koneen käyttö märässä ruohossa, poikittain rinteissä tai alamäessä saattaa johtaa koneen pidon menettämiseen. Pidon menetys vetopyörissä saattaa aiheuttaa luisumisen ja jarrujen ja ohjauksen hallinnan menetyksen. Laite voi liukua, vaikka pysäyttäisit vetopyörät.
- Poista tai merkitse esteet, kuten ojat, kuopat, urat, töyssyt, kivet tai muut piilevät vaarat. Korkea ruoho voi peittää esteet. Maaston epätasaisuudet voivat kaataa koneen.
- Jos menetät laitteen hallinnan, pysy poissa koneen kulkusuunnasta.
- Pidä vaihde kytkettynä, kun ajat rinnettä alas. Älä laskeudu alamäkeen vapaalla (koskee ainoastaan vaihteistolla varustettuja yksiköitä).

# Koneen käynnistys

1. Varmista, että pääjohdinsarjan T-liitin on kytketty päävirtaliittimeen.
2. Varmista, että kytkinsanka on vapautettu.
3. Käännä avainkytkin KÄYNNISSÄ-asentoon.

# Ruohonleikkuun yleiskuvaus

1. Kuljeta kone käyttöalueelle.
2. Käynnistä kone, aseta nopeuden säädin alhaiselle nopeudelle, nosta leikkuuyksikkö painamalla kahva alas, kytke vetopyörä ja kuljeta kone viheriön reunalle tai sen lähetyville.
3. Pysäytä kone viheriön reunalle tai sen lähetyville.
4. Lisää koneen nopeutta nopeuden säätimellä, kytke leikkuuyksikkö käyttöön, kytke vetopyörä ja aja kone viheriölle, laske leikkuuyksikkö maahan ja aloita leikkuu.

# Leikkuuvinkkejä

---

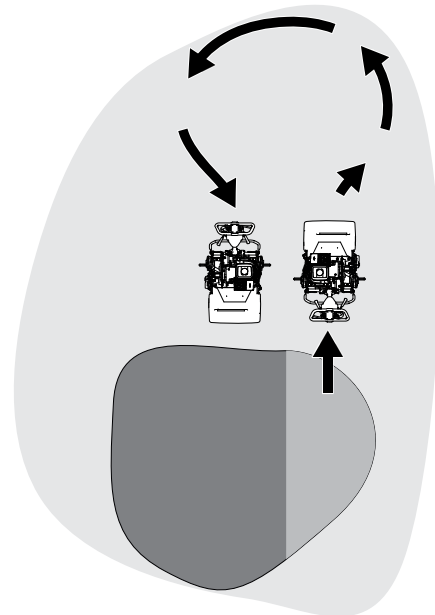
## TÄRKEÄÄ

---

**Leikkuujäte toimii leikkuun aikana voiteluaineen tavoin. Leikkuuyksikön liiallinen käyttö ilman leikkuujätteitä saattaa vaurioittaa leikkuuyksikköä.**


---

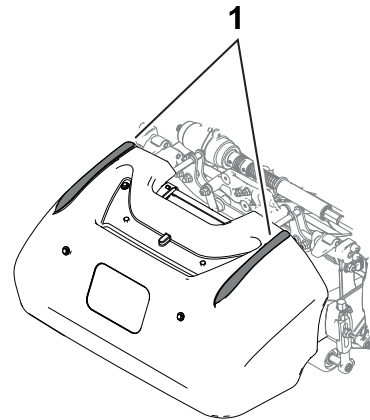
- Leikkaa ruohoa suoraan eteen ja taaksepäin viheriön poikki.
- Vältä pyörivää liikettä tai koneen kääntämistä viheriöllä, jotta nurmi ei vaurioidu.
- Käännä kone viheriön ulkopuolella nostamalla leikkuukelaa (paina kahva alas) ja tekemällä vetorummulla pisaran muotoinen käänнос.
- Leikkaa normaalilla kävelynopeudella. Nopea vauhti säästää vain hieman aikaa, ja tuloksena on huonolaatuinen leikkuujälki.



G404724

# Ruohonleikkuun yleiskuvaus (jatkuu)

- Suora linja ja sopiva etäisyys edellisen leikkuradan reunasta on helpompi säilyttää ruohonkeräimessä olevien ohjausviivojen  avulla.



G404728

## Koneen sammutus

1. Vapauta kytkinsanka.
2. Siirrä nopeuden säädin HIDAS-asentoon.
3. Käännä avainkytkin PYSÄYTYS-asentoon ja irrota avain.

## Käytön jälkeen

### Turvallisuus käytön jälkeen

#### Yleinen turvallisuus

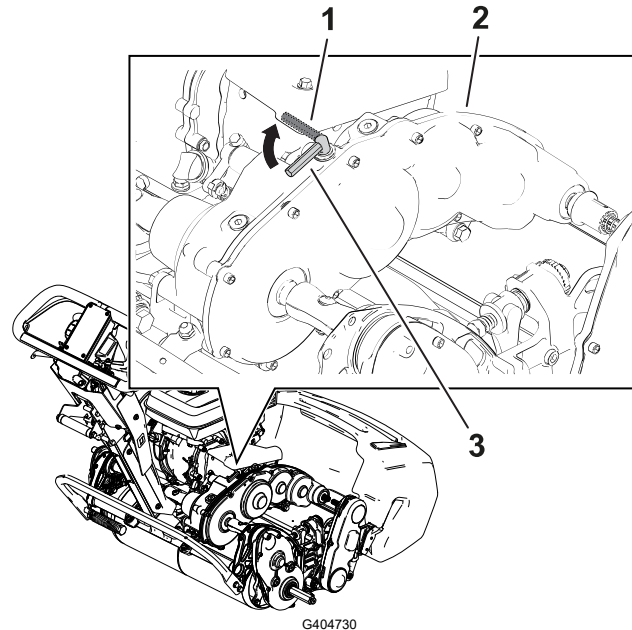
- Sammuta kone, irrota virta-avain (jos on) ja odota, että kaikki liikkuvat osat pysähtyvät, ennen kuin poistut käyttäjän paikalta. Anna koneen jäähtyä ennen säätöä, huoltoa, puhdistusta tai varastointia.
- Ehkäise tulipalovaara puhdistamalla kone ruhosta ja leikkuujätteistä.
- Anna moottorin jäähtyä ennen koneen varastointia suljettuun tilaan.
- Älä säilytä konetta tilassa, jossa on avotuli, kipinöitä tai varmistusliekki (esimerkiksi vedenlämmitin tai muu vastaava laite).

### Koneen käyttö ruohonleikkuun jälkeen

1. Aja kone pois viheriöltä, nosta leikkuuyksikkö painamalla kahvaa alas, vapauta kytkinsanka, vapauta leikkuuyksikkö ja sammuta moottori.
2. Irrota ruohonkeräin ja tyhjennä ruohonkeräin leikkuujätteestä.
3. Asenna ruohonkeräin koneeseen ja siirrä kone varastoon.

# Vaihteiston vapautus

Rumpu voidaan kytkeä irti vaihteistosta, jolloin konetta voidaan siirtää. Vaihteisto on kytkettävä irti, kun konetta joudutaan siirtämään käynnistämättä (esim. huolto suljetussa tilassa). Ennen koneen käyttöä on varmistettava, että vaihteisto on kytketty.



① Vetopyörän kytkentävipu IRTIKYTKETTY-asennossa

③ Vetopyörän kytkentävipu KYTKETTY-asennossa

② Vaihteiston kotelo

## Koneen kuljetus

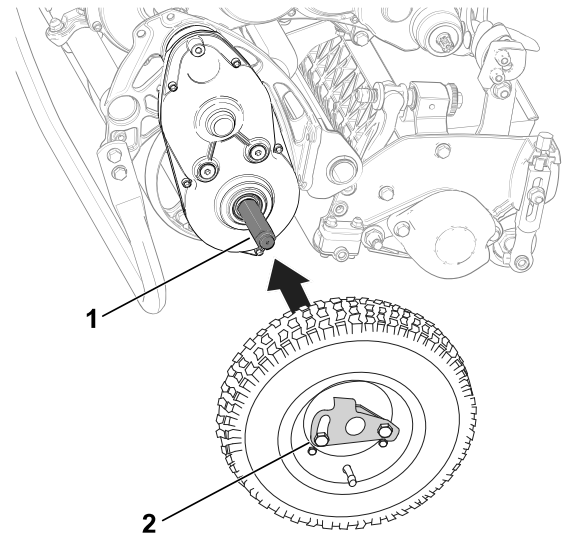
### Kuljetuspyörrien asennus

Voit hankkia lisävarusteena saatavan kuljetuspyöräsarjan (malli 04123); ota yhteys valtuutettuun Toro-jälleenmyyjään.

1. Tarkista, että renkaat on täytetty paineeseen 0,83–1,03 bar.
2. Siirrä tukitelie KULJETUSPYÖRIEN HUOLTO -asentoon.

## Kuljetuspyörien asennus (jatkuu)

3. Liu'uta pyörä akseliin ①.
4. Käännä pyörän lukituspidike ② pois päin pyörän keskiöstä, jotta se pääsee liukumaan kauemmas akselille.
5. Pyöritä pyörää edestakaisin, kunnes se liikuu kokonaan akselille ja lukituspidike kiinnittyy tukevasti akselin uraan.
6. Tee samat toimenpiteet laitteen vastakkaisella puolella.
7. Laske laite varovasti tukitelineeltä.



## Koneen kuljetus kuljetuspyörien avulla

Kuljetuspyörien avulla konetta voidaan kuljettaa lyhyitä matkoja.

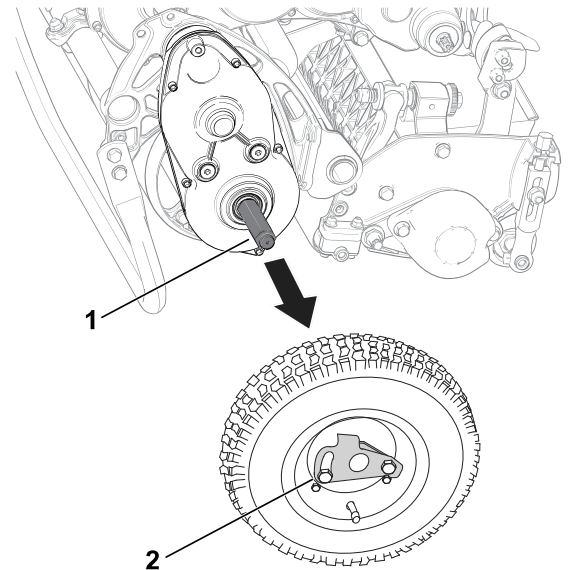
1. Asenna kuljetuspyörät.
2. Varmista, että vetovipu ja kelan käyttövipu ovat VAPAA-asennossa.
3. Käynnistä moottori ja aseta kaasuvipu HIDAS-asentoon.
4. Kallista koneen etuosaa ylös ja kytke vetopyörä vähitellen.
5. Käytä leikkuria halutulla ajonopeudella säätämällä kaasua ja kuljeta kone haluamaasi määränpäähän.

## Kuljetuspyörien irrotus

1. Vapauta kytkinsanka, laske moottorin käyntinopeutta kaasuvivulla ja sammuta moottori.
2. Siirrä tukiteline KULJETUSPYÖRIEN HUOLTO -asentoon.

# Kuljetuspyörrien irrotus (jatkuu)

3. Irrota kuljetuspyörät työntämällä pyörrien lukituspidikkeet ② pois akseleista ①.
4. Laske kone varovasti tukitelineeltä työntämällä konetta hitaasti eteenpäin tai nostamalla laitteen alemmaa kahvaa, jolloin tukiteline ponnahtaa takaisin SÄILYTYS-asentoon.



G409803

## Koneen kuljetus

Käytä koneen kuljetukseen perävaunua, jos sitä kuljetetaan pitkiä matkoja. Ole varovainen lastatessasi konetta perävaunuun tai poistaessasi konetta perävaunusta.

**Huomaa:** Konetta voidaan kuljettaa Toro Trans Pro -perävaunulla. Perävaunun käyttöoppaassa on ohjeet perävaunun lastaukseen.

1. Aja kone varovasti perävaunuun.
2. Sammuta moottori, kytke seisontajarru ja käännä polttoaineventtiili Pois-asentoon.

---

### TÄRKEÄÄ

---

**Älä käytä moottoria perävaunussa kuljetuksen aikana, sillä se saattaa vahingoittaa konetta.**

---

3. Käytä täysleveää ramppia lastatessasi konetta perävaunuun tai lavalle.
4. Kiinnitä kone tukevasti perävaunuun.

## Akun käyttö

## Akun ja laturin turvallisuus

# Akun ja laturin turvallisuus (jatkuu)

## Yleistä

- Akkulaturin virheellinen käyttö tai ylläpito voi johtaa loukkaantumiseen. Vähennä tapaturmariskiä noudattamalla kaikkia turvaohjeita.
- Käytä akun lataamiseen vain mukana toimitettua laturia.
- Tarkista maassasi käytettävä jännite ennen laturin käyttöä.
- Muualla kuin Yhdysvalloissa on tarvittaessa käytettävä oikeaa pistorasiasovitinta.
- Laturi ei saa kastua. Se on suojattava sateelta ja lumelta.
- Muun kuin Toron suositteleman tai myymän lisävarusteen käyttö voi aiheuttaa tapaturman, palovaaran tai sähköiskun.
- Akun räjähdysvaaraa voi vähentää noudattamalla näitä ohjeita ja akkulaturin läheisyydessä käytettävien laitteiden ohjeita.
- Yliladatut akut voivat muodostaa räjähdysriskiä kaasuja.

## Koulutus

- Älä anna lasten tai kouluttamattomien henkilöiden käyttää tai huoltaa laturia. Paikalliset säännökset saattavat asettaa rajoituksia käyttäjän iälle. Omistaja vastaa käyttäjien ja mekaanikkojen koulutuksesta.
- Perehdy kaikkiin laturissa ja käyttöoppaassa oleviin ohjeisiin ennen laturin käyttöä ja noudata niitä. Varmista, että osaat käyttää laturia asianmukaisesti.

## Valmistelut

- Pidä sivulliset ja lapset loitolla latauksen aikana.
- Käytä latauksen aikana asianmukaista vaateetusta, mukaan lukien silmäsuojaimia, pitkälahkeisia housuja ja lujatekoisia liukastumisen estäviä jalkineita.
- Sammuta kone ja odota viisi sekuntia, että kone on kokonaan sammunut ennen latauksen aloittamista. Jos näin ei tehdä, saattaa syntyä valokaari.
- Varmista, että ilmanvaihto on riittävä latauksen aikana.
- Lue kaikki latauksen varotoimet ja noudata niitä.
- Tämä laturi on tarkoitettu vain virtapiireille, joiden nimellisjännite on 120 tai 240 V AC. Laturissa on 120 V AC -virtapiireissä käytettävä maadoitettu pistotulppa. 240 voltin virtapiirejä varten on hankittava oikea virtajohto valtuutetulta Toro-jälleenmyyjältä.

## Käyttö

- Älä lataa jäätynyttä akkua.
- Virtajohtoa on käsiteltävä varovasti. Älä kanna laturia virtajohdosta tai irrota laturia pistorasiasta vetämällä johdosta. Suojaa johto kuumuudelta, öljyltä ja teräviltä kulmilta.
- Kytke laturi suoraan maadoitettuun pistorasiaan. Laturia ei saa kytkeä maadoittamattomaan pistorasiaan, vaikka käytettäisiin sovitinta.
- Älä muuta laitteen mukana toimitettua virtajohtoa tai pistotulppaa.

# Akun ja laturin turvallisuus (jatkuu)

- Älä muuta laitteen mukana toimitettua virtajohtoa tai pistotulppaa.
- Vältä metallisten työkalujen pudottamista akun päälle tai viereen. Ne voivat aiheuttaa kipinän tai oikosulun sähköosaan, mistä voi seurata räjähdys.
- Poista metalliesineet, kuten sormukset, rannekkeet, kaulakorut ja kellot litium-ioniakun parissa työskentelyn aikana. Litium-ioniakun muodostama virta voi aiheuttaa vakavan palovamman.
- Älä käytä laturia, jos näkyvyys on huono tai on liian hämärää.
- Käytä sopivaa jatkojohtoa.
- Jos virtajohto vaurioituu, kun se kytketään, irrota johto pistorasiasta ja hanki uusi johto valtuutetulta Toro-jälleenmyyjältä.
- Irrota laturi pistorasiasta, kun laturia ei käytetä, ennen kuin laturia siirretään ja ennen kuin laturi huolletaan.

## Kunnossapito ja varastointi

- Säilytä laturia sisätiloissa kuivassa ja turvallisessa paikassa asiattomien henkilöiden ulottumattomissa.
- Älä pura laturia. Toimita laturi valtuutetulle Toro-jälleenmyyjälle huoltoon ja korjausta varten.
- Vähennä sähköiskuvaaraa irrottamalla virtajohto pistorasiasta ennen huoltoa tai puhdistusta.
- Pidä turva- ja käyttöohjemerkinnot hyvässä kunnossa ja vaihda ne tarvittaessa.
- Älä käytä laturia, jos johto tai pistotulppa on vaurioitunut. Vaihda vaurioitunut johto tai pistotulppa heti.
- Jos laturiin on kohdistunut isku tai se on pudotettu tai muuten vaurioitunut, älä käytä sitä. Toimita se valtuutetulle Toro-jälleenmyyjälle.

## Litium-ioniakun kuljetus

Yhdysvaltain liikenneministeriö ja kansainväliset kuljetusalan viranomaiset edellyttävät, että litium-ioniakkuja kuljetetaan erikoispakkauksissa ja että niitä kuljettavat vain valtuutetut kuljetusyhtiöt. Yhdysvalloissa on sallittua kuljettaa akkuja, kun ne on asennettu koneen voimanlähteeksi, mutta joitain rajoituksia on voimassa. Lisätietoja eFlex-leikkurin tai sen akun maakuljetuksia koskevista säännöistä saa liikenne- ja viestintäministeriöstä.

Lisätietoja akun toimittamisesta saa valtuutetulta Toro-jälleenmyyjältä.

## Litium-ioniakun kunnossapito

Litium-ioniakku kykenee tuottamaan työtehtäviin tarvittavan varauksen koko käyttöikänsä ajan. Ajan kuluessa työmäärä, jonka yhdellä varauksella voi suorittaa, vähenee hitaasti. Seuraavaan taulukkoon on merkitty koneen ensimmäisen neljän käyttövuoden arvioidut kapasiteetit:

# Litium-ioniakun kunnossapito (jatkuu)

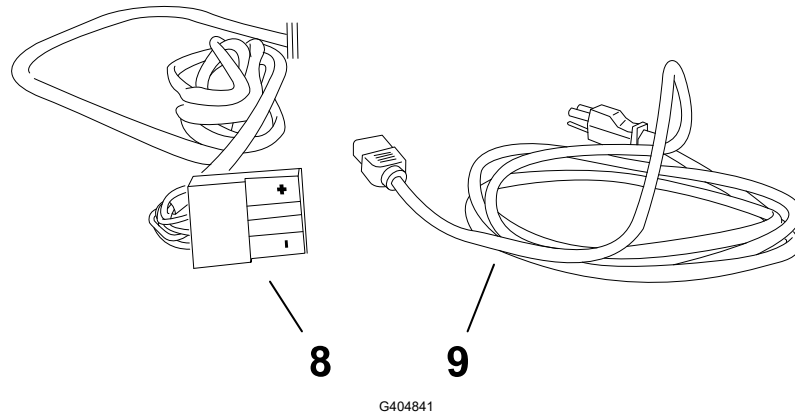
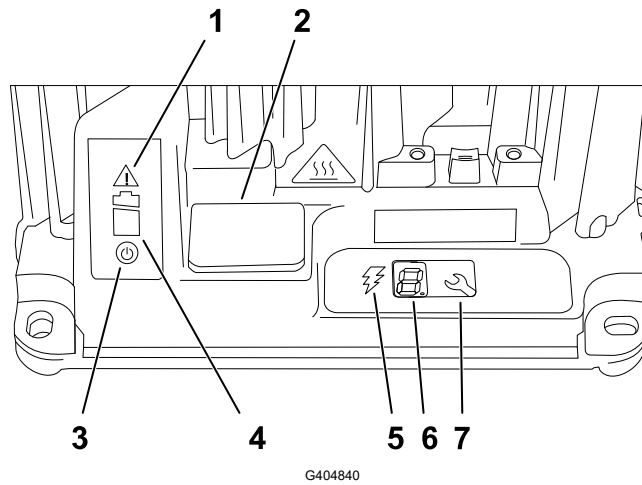
Vuosi	Alue, joka voidaan leikata akun ollessa täyteen ladattu
1	3 809 m <sup>2</sup>
2	3 623 m <sup>2</sup>
3	3 252 m <sup>2</sup>
4	3 066 m <sup>2</sup>

**Huomaa:** Tulokset voivat vaihdella koneen siirtoetäisyyden ja kiinteän terän kontaktiasetuksen sekä muiden tässä osassa kuvattujen tekijöiden mukaan.

Akun käyttöikä voi parantaa seuraavasti:

- Älä avaa akkuyksikköä. Akun sisällä ei ole käyttäjän huollettavia osia. Takuu raukeaa, jos yksikkö avataan. Yksikössä on käytetty kajoamisen paljastavia suojakeinoja.
- Varastoi kone puhtaassa, kuivassa autotallissa tai varastotilassa **etäällä suorasta auringonvalosta ja lämmönlähteistä**. Älä säilytä konetta paikassa, jossa lämpötila laskee alle  $-30\text{ °C}$ :n tai nousee yli  $60\text{ °C}$ :n. **Näiden rajojen ulkopuoliset lämpötilat vahingoittavat akkua**. Korkea säilytyslämpötila vähentää erityisesti täyteen ladatun akun käyttöikä.
- Yli 10 päivää kestävässä varastoinnissa on huolehdittava, että kone on viileässä paikassa pois suorasta auringonvalosta ja että sen akun varaus on vähintään 50 %.
- Kuumalla säällä tai suorassa auringonvalossa leikattaessa akku voi ylikuumentua. Jos näin tapahtuu, tietokeskuksessa näkyy korkean lämpötilan hälytys. Tässä tilassa koneen kelaa ei voi enää kytkeä, ja koneen nopeus hidastuu.  
Siirrä kone heti pois auringonpaisteesta viileään paikkaan, katkaise virta ja anna akun jäähtyä, ennen kuin jatkat käyttöä.
- Akkuyksikön kotelo on pidettävä puhtaana. Valkoinen väri heijastaa auringonvaloa ja ehkäisee akkuyksikön kuumentumista. Likainen kotelo lisää akkuyksikön lämpötilaa joka päivä ja vähentää sen energiakapasiteettia.
- Säädä kiinteän terän ja kelan kontakti mahdollisimman kevyeksi. Tämä vähentää kelan käyttöön tarvittavaa tehoa ja lisää työmäärää, joka kullakin latauksella voidaan suorittaa.

# Litium-ioniakun laturin käyttö



- |                               |                        |
|-------------------------------|------------------------|
| ① Virheen merkkivalo          | ⑥ LCD-näyttö           |
| ② USB-portin kansi            | ⑦ Valintapainike       |
| ③ Vaihtovirran merkkivalo     | ⑧ Lähtöliitin ja johto |
| ④ Akun latauksen merkkivalo   | ⑨ Virtajohto           |
| ⑤ Latauksen lähdön merkkivalo |                        |

## Kytkeä virtalähteeseen

Laturin kolminastaisen maadoitetun pistotulpan (tyyppi B) tarkoitus on vähentää sähköiskuvaaraa. Jos pistotulppa ei sovi pistorasiaan, voidaan käyttää muita maadoitettuja pistotulppatyyppejä. Ota yhteys valtuutettuun Toro-jälleenmyyjään.

Älä muuta laturia tai virtajohtoa pistoketta mitenkään.



**HENGENVAARA**



**Jos laite koskettaa veteen käytön aikana, seurauksena saattaa olla hengenvaarallinen sähköisku.**

**Älä käsittele pistotulppaa tai laturia märin käsin tai kun seisot vedessä.**

# Litium-ioniakun laturin käyttö (jatkuu)

## TÄRKEÄÄ

Tarkista ajoittain, että virtajohdon eristyksessä ei ole reikiä tai halkeamia. Älä käytä viallista johtoa. Älä anna johdon kulkea seisovan veden tai märän ruohon läpi.

1. Kytke laturin virtajohdon pistoke laturin vastakkeeseen.



### VAARA



Vaurioitunut laturin johto voi aiheuttaa sähköiskun tai tulipalon.

Tarkasta virtajohto huolellisesti ennen laturin käyttöä. Jos johto on vaurioitunut, älä käytä laturia ennen kuin johto on vaihdettu.

2. Kytke virtajohdon toisen pään pistotulppa maadoitettuun pistorasiaan.

## Litium-ioniakun lataus



### VAROITUS



Akkujen lataaminen muulla kuin Toro-laturilla voi aiheuttaa ylikuumentumista ja muita vikoja, jotka voivat aiheuttaa tapaturmia tai omaisuusvahinkoja.

Lataa akku valmistajan Toro toimittamalla laturilla.

### Suosittelun lämpötila-alue latausta varten

Suosittelun latausalue	0–45 °C
Alhaisen lämpötilan latausalue (alhainen virta)	–10–0 °C
Korkean lämpötilan latausalue (alhainen virta)	45–60 °C

## TÄRKEÄÄ

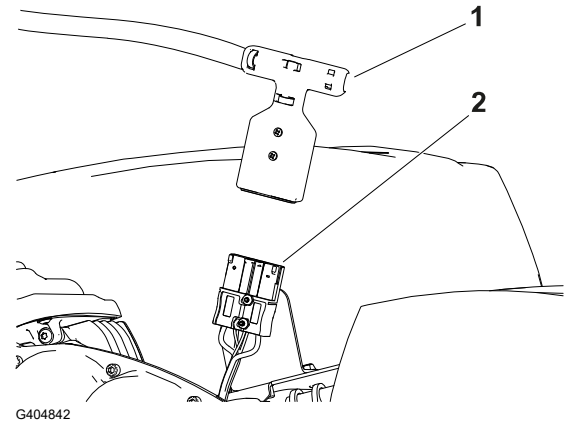
Lataa akkuja vain lämpötiloissa, jotka ovat suositellun alueen sisällä.

**Huomaa:** Laturi ei toimi lämpötiloissa, jotka ovat ilmoitettujen vähimmäis- ja enimmäislämpötilojen ulkopuolella.

1. Pysäköi kone yli yön lataukseen tarkoitettuun paikkaan.
2. Kytke seisontajarru.
3. Katkaise koneesta virta ja irrota virta-avain.

# Litium-ioniakun laturin käyttö (jatkuu)

4. Irrota pääjohdinsarjan T-liitin ① akkualustan päävirtaliittimestä ②.
5. Puhdista ja kuivaa akkuyksikön ja laturin liittimet.



---

## TÄRKEÄÄ

---

**Älä käytä voimakkaita liuotteita, jotka vaikuttavat liittimen muoviosiin. Älä käytä eristerasvaa liittimeen tai akun koskettimiin.**

---

6. Kohdista positiiviset liittimet (merkintä "+") laturin ja virtalähteen liittimistä ja työnnä niitä yhteen, kunnes ne lukittuvat.

## Latauksen edistymisen seuranta ja vianetsintä

**Huomaa:** LCD-tilinäytössä näkyy viestejä latauksen aikana. Useimmat niistä ovat tavallisia viestejä.

Vikatilanteissa virheen merkkivalo vilkkuu keltaisena tai palaa tasaisen punaisena. Tietokeskukseen ilmestyy E- tai F-kirjaimella alkava virheviesti yksi numero kerrallaan (esim. E-0-1-1).

Katso ohjeet virheen korjaamiseen koneen *huolto-oppaasta*.

## Laturin irrotus

1. Irrota laturin T-liitin akkualustaan kiinnitetystä akun virtaliittimestä.

---

## TÄRKEÄÄ

---

**Älä vedä johdoista.**

---

2. Aseta laturin T-liitin ja johto varastointiasentoon, jotta ne eivät vaurioituisi.

**VAARA**

Koneen kunnossapidon laiminlyönti voi aiheuttaa koneen järjestelmien ennenaikaisen vioittumisen, mikä voi johtaa käyttäjän tai sivullisten loukkaantumiseen.

Pidä kone hyvin huollettuna ja hyvässä toimintakunnossa näiden ohjeiden mukaisesti.

**Huomaa:** Koneen vasen ja oikea puoli määritellään normaalista käyttöasennosta käsin.

**TÄRKEÄÄ**

Älä kallista konetta yli 25:tä astetta. Jos konetta kallistetaan yli 25 astetta, öljyä alkaa vuotaa palotilaan tai polttoainetta alkaa vuotaa polttoainesäiliön korkista.

**TÄRKEÄÄ**

Lisää huoltotoimenpiteitä on moottorin käyttöoppaassa.

# Turvallisuus huollon aikana

- Ennen käyttäjän paikalta poistumista:
  - Pysäköi kone tasaiselle alustalle.
  - Vapauta leikkuuyksiköt.
  - Varmista, että veto on vapaalla.
  - Kytke seisontajarru.
  - Sammuta koneen moottori ja irrota virta-avain (jos varusteena).
  - Odota, että kaikki liikkuvat osat ovat pysähtyneet.
- Anna koneen osien jäähtyä ennen huoltoa.
- Jos mahdollista, älä huolla konetta sen ollessa käynnissä. Pysy etäällä liikkuvista osista.
- Jos koneen on oltava käynnissä huoltosäädön aikana, pidä kädet, jalat, vaatteet ja kaikki kehon osat etäällä leikkuuyksiköstä, lisälaitteista ja liikkuvista osista. Sivulliset on pidettävä työskentelyalueen ulkopuolella.
- Poista ruoho ja leikkuujäte leikkuuyksiköstä, käyttöpyörästä, moottorista ja akusta tulipalon estämiseksi.
- Pidä kaikki osat hyvässä kunnossa. Vaihda kuluneet, vaurioituneet tai puuttuvat osat ja tarrat. Huolehdi, että kaikki kiinnitystarvikkeet ovat tiukasti kiinni, jotta konetta on turvallista käyttää.
- Tarkista ruohonkerääjän osat säännöllisesti ja vaihda ne tarvittaessa.
- Käytä vain Toro-alkuperäisvaraosia, jotta kone toimii turvallisesti ja parhaalla mahdollisella tavalla. Muiden valmistajien varaosat voivat osoittautua vaarallisiksi, ja niiden käyttö voi johtaa tuotteen takuun raukeamiseen.
- Jos ajoneuvo vaatii suurempaa korjausta tai jos tarvitset apua, ota yhteys valtuutettuun Toro-jälleenmyyjään.

## Huoltoaikataulu

Huoltoväli	Huoltotoimenpide	Osanro	Kpl	Kuvaus
Aina ennen käyttöä tai päivittäin	<a href="#">Puhdista kone.</a>	–	–	–
750 käyttötunnin välein	<a href="#">Vaihda vaihteistoöljy.</a>	505-183	1	Synteettinen Dexron VI -vaihteistoöljy (18,9 l)
Vuosittain	<a href="#">Säädä vetokaapeli.</a>	–	–	–

# Daily Maintenance Checklist

Duplicate this page for routine use.

Maintenance Check Item	For the week of:						
	Mon.	Tues.	Wed.	Thurs.	Fri.	Sat.	Sun.
Check the brake-lock-lever operation.							
Check for unusual operating noises.							
Check the reel-to-bedknife adjustment.							
Check the height-of-cut adjustment.							
Touch up damaged paint.							
Clean the machine.							

## Notation for Areas of Concern

Inspection performed by:		
Item	Date	Information

# Huoltoa edeltävät toimenpiteet

## Koneen valmistelu huoltoa varten



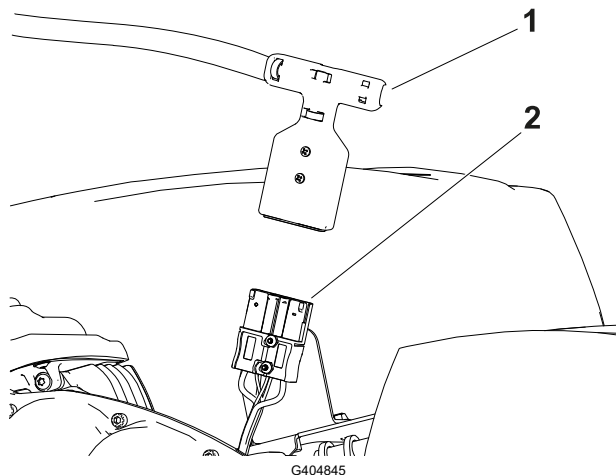
**VAARA**



Joku voi käynnistää koneen huollon tai säätämisen aikana. Moottorin käynnistys vahingossa voi aiheuttaa vakavan tapaturman käyttäjälle tai sivullisille.

Vapauta vetosanka, kytke seisontajarru, irrota virta-avain ja irrota akku ennen huoltotoimenpiteitä.

1. Pysäköi kone tasaiselle alustalle.
2. Kytke seisontajarru.
3. Sammuta moottori.
4. Odota, että kaikki liikkuvat osat ovat pysähtyneet, ennen säätämistä, puhdistamista, varastoimista tai korjaamista.
5. Irrota akku vetämällä T-kahvan liitin ① irti päävirtaliittimestä ②.



## Sähköjärjestelmän huolto

### Sähköjärjestelmän turvallinen käyttö

- Irrota akun kytkennät ennen kuin korjaat konetta.
- Lataa akku avoimessa tilassa, jossa on hyvä ilmanvaihto, kaukana kipinöistä ja avotulesta. Irrota laturin virtajohto ennen kuin kytket laturin akkuun tai irrotat sen akusta. Käytä suojavaatetusta ja eristettyjä työkaluja.

# Litium-ioniakkujen huolto

Akkuyksikössä ei ole muita käyttäjän huollettavia osia kuin tarrat. Jos akkuyksikön käytössä on ongelmia, pyydä apua valtuutetulta Toro-jälleenmyyjältä.



## VAARA



Akussa on suurjännite, joka voi aiheuttaa palovammoja tai antaa voimakkaan sähköiskun.

- Älä yritä avata akkua.
- Akkuun saa kytkeä ainoastaan tuotteen mukana toimitetun johdinsarjan liittimen.
- Jos akun kotelo on haljennut, sitä on käsiteltävä erittäin varovasti.
- Käytä vain akkua varten suunniteltua laturia.

## Akun hävitys

Litium-ioniakku on hävitettävä tai kierrätettävä paikallisten ja kansallisten määräysten mukaisesti.

## Akkulaturin huolto

---

### TÄRKEÄÄ

---

**Kaikki sähkötyöt on teetettävä valtuutetulla Toro-jälleenmyyjällä.**

---

Käyttäjän huoltotoimiin kuuluu vain laturin suojaaminen vaurioilta ja säältä.

- Puhdista laturin johdot ja kotelo nihkeällä liinalla jokaisen käytön jälkeen.
- Keri johdot, kun niitä ei käytetä.
- Tarkista ajoittain, että johdot ovat ehjiä. Vaihda ne tarvittaessa Toron hyväksymiin varaosiin.

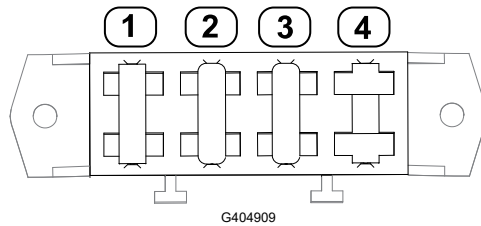
## Sulakkeiden vaihto

Jos kone ei käynnisty edes latauksen jälkeen, koneen sulakkeet on tarkastettava seuraavasti:

1. Katkaise koneesta virta ja irrota akkuyksikön kytkentä.

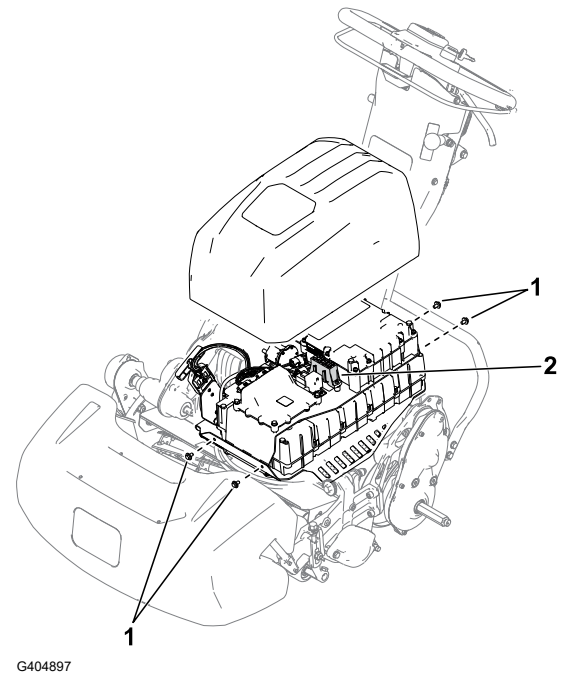
# Sulakkeiden vaihto (jatkuu)

2. Irrota akkuyksikön suojuksen neljä kiinnitysruuvia ① ja irrota suojus.
3. Tarkista sulakerasian sulakkeet ②.



- ① 30A: päävirtapiirit
- ② 3A: logiikkavirtapiirit
- ③ 3A: lisävarusteena saatava LED-työvalopiiri
- ④ Tyhjä paikka

4. Jos jokin sulake on palanut, vaihda se sulakkeeseen, jolla on sama jännite ja ampeeriluku. Katso sulakkeiden tarkat osanumerot ajoyksikön *huolto-oppaasta*.



---

## TÄRKEÄÄ

---

Kaikkien koneen sulakkeiden nimellisjännite on 80V. Älä käytä ajoneuvokäyttöön tarkoitettuja 12V:n sulakkeita.

---

# Ohjauslaitteiden kunnossapito

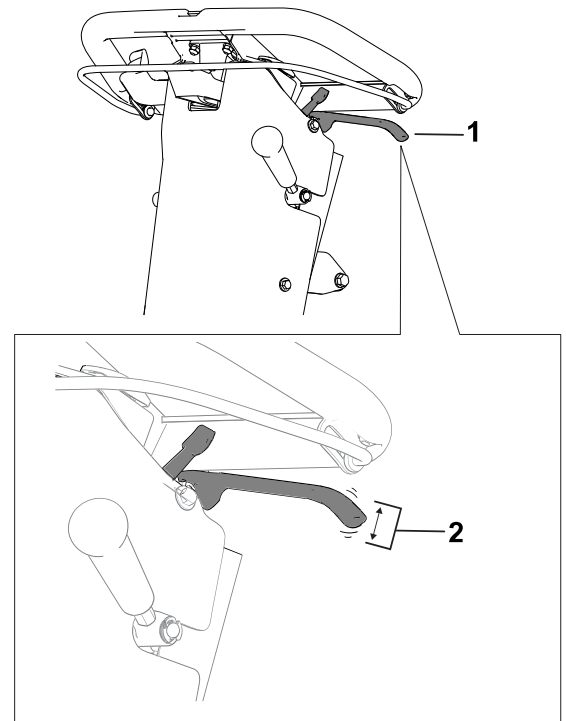
## Käyttö- ja seisontajarrun säätö

Jos käyttö-/seisontajarru luistaa käytön aikana, säädä sitä.

1. Vapauta seisontajarru.

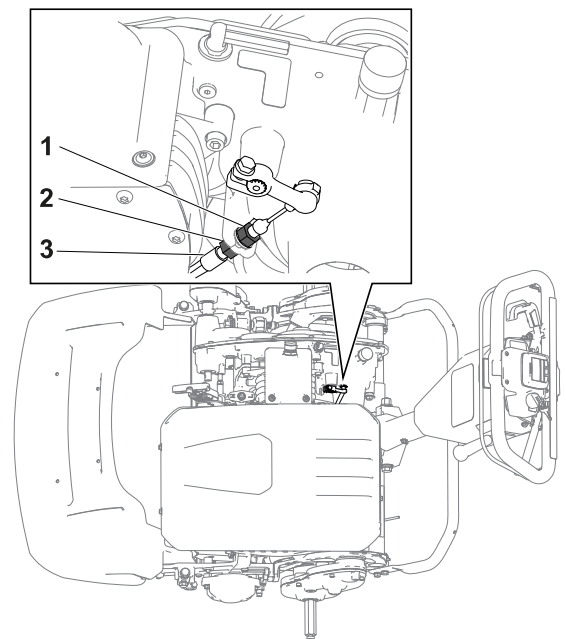
# Käyttö- ja seisontajarrun säätö (jatkuu)

2. Mittaa seisontajarrun kahvan ① pään välys.  
Kahvan välyksen ② on oltava 12,7–25,4 mm.  
Jos välys ei ole tällä välillä, siirry seuraavaan vaiheeseen ja säädä jarruvaijeria ③.



G404912

3. Säädä jarruvaijerin kireyttä seuraavasti:
- Kiristä vaijeria löysämällä vaijerin etummaista vastamutteria ① ja kiristämällä takimmaista vastamutteria ②. Toista edellinen vaihe ja säädä kireyttä tarvittaessa.
  - Löysää vaijeria löysämällä takimmaista vastamutteria ② ja kiristämällä vaijerin etummaista vastamutteria ①. Toista edellinen vaihe ja säädä kireyttä tarvittaessa.



G426886

## Vetojärjestelmän huolto

### Vaihteistoöljyn vaihto

1. Irrota huohottimen tuuletusaukko ja sovitinkokoonpano ① vaihteistosta.

# Vaihteistoöljyn vaihto (jatkuu)

2. Pyydä avustajaa kallistamaan konetta taaksepäin ja aseta astia<sup>4</sup> vaihteiston alle<sup>2</sup>.

**Huomaa:** Valuta vaihteistoöljy astiaan.

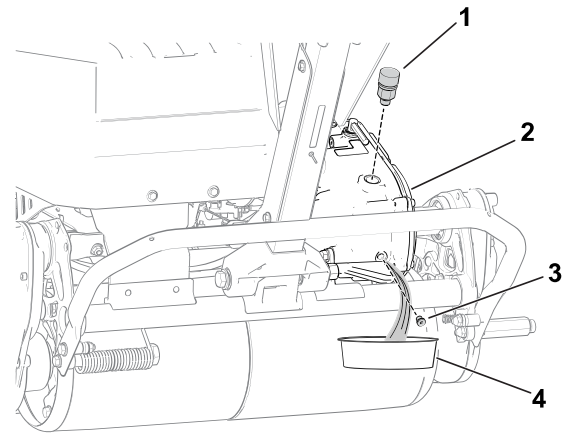
3. Irrota tyhjennystulppa<sup>3</sup> vaihteistosta ja anna öljyn valua ulos.
4. Asenna tyhjennystulppa.



5. Kiristä tyhjennystulppa **momenttiin 4–5 N·m**.
6. Lisää 473 ml synteettistä Dexron VI -vaihteistoöljyä sovittimen tuuletusaukon kautta.



7. Asenna huohottimen tuuletusaukko ja sovitinkokoonpano ja kiristä ne **momenttiin 12–15 N·m**.



# Leikkuuyksikön huolto

## Terien turvallinen käyttö

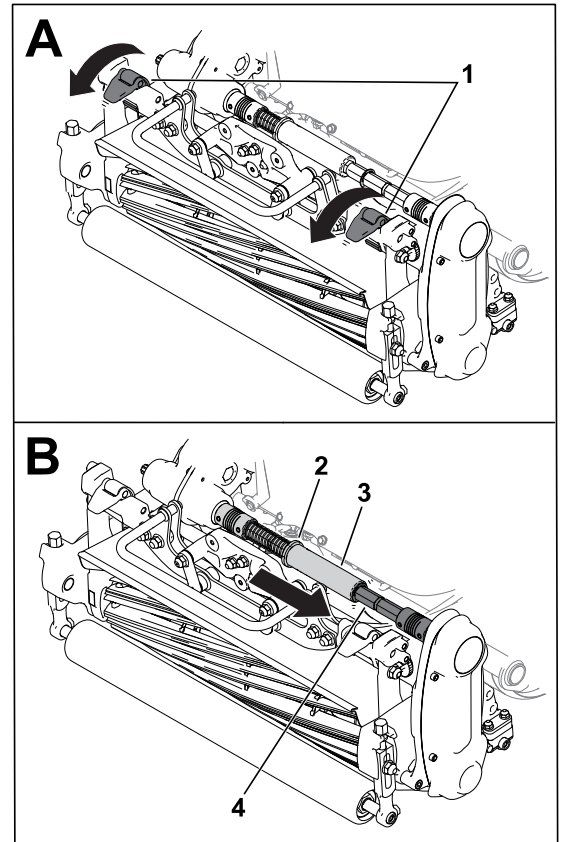
- Ole varovainen, kun tarkastat kelan leikkuuyksikköä. Käytä kelojen huollon aikana käsineitä ja noudata varovaisuutta.
- Kulunut tai vaurioitunut terä tai kiinteä terä voi rikkoutua ja pala voi sinkoutua käyttäjää tai ohikulkijaa päin, mikä voi aiheuttaa vakavan henkilövahingon tai kuoleman.
- Terät ja kiinteät terät on tarkistettava säännöllisesti liiallisen kulumisen ja vaurioiden varalta.
- Ole varovainen, kun tarkastat teriä. Käytä käsineitä ja noudata varovaisuutta keloja huoltaessasi. Terät ja kiinteät terät saa ainoastaan vaihtaa tai läpätä. Niitä ei saa suoristaa eikä hitsata.

## Leikkuuyksikön asennus

1. Siirrä tukiteline LEIKKUUYKSIKÖN HUOLTO -asentoon.
2. Kohdista leikkuuyksikkö runkoon.

# Leikkuuyksikön asennus (jatkuu)

3. Kiinnitä leikkuuyksikkö koneeseen siirtämällä jousituksen salvat ① alas.
4. Siirrä holkki ② vaihteistoliitäntäakselin urasta ja aseta kuusioputki ③ leikkuuyksikön kytkentäakseliin ④.
5. Asenna ruohonkeräin.



G404930

# Leikkuuyksikön irrotus

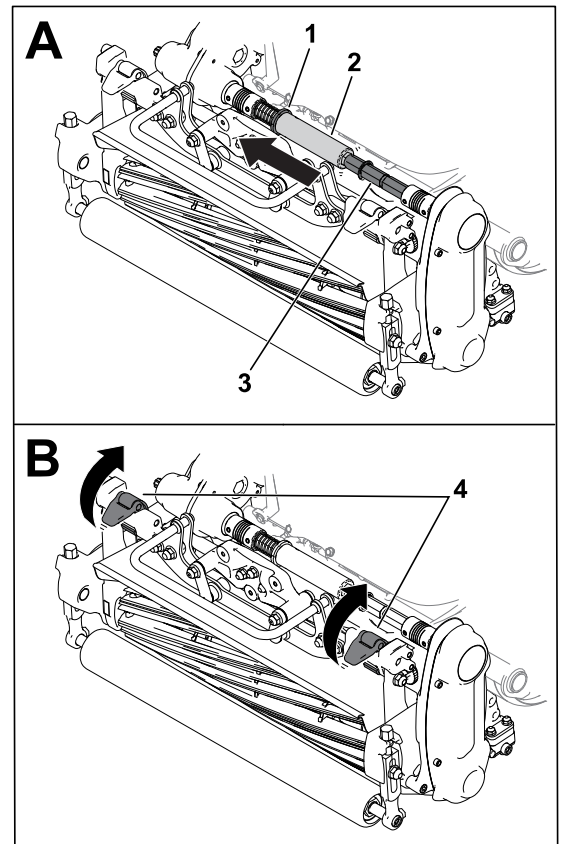
**Huomaa:** Jos kela kytketään, kun leikkuuyksikkö on irrotettu, kuusioputki ② vapautuu.

1. Siirrä tukiteline LEIKKUUYKSIKÖN HUOLTO -asentoon.
2. Irrota ruohonkeräin (jos varusteena).
3. Siirrä holkki ① vaihteistoakselin uraan.

**Huomaa:** Tämä vapauttaa jännityksen jousesta.

# Leikkuuyksikön irrotus (jatkuu)

4. Liu'uta kuusioputki ② irti leikkuuyksikön kytkentäakselista ③.
5. Vapauta leikkuuyksikkö koneesta siirtämällä jousituksen salvat ④ ylös.
6. Irrota leikkuuyksikkö rungosta.



G404931

## Läppäystiedot

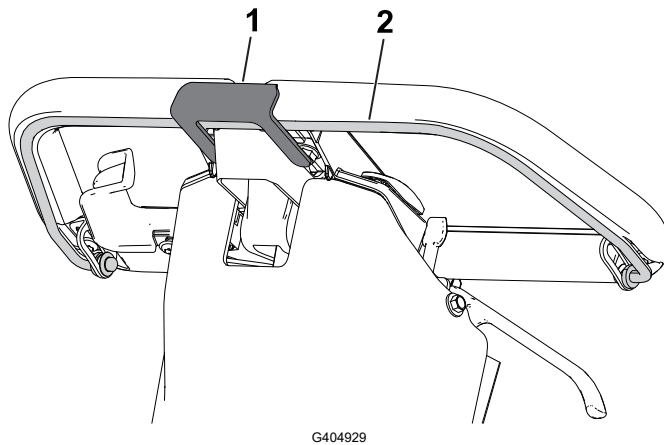
Läppää leikkuuyksikkö jollain seuraavista tavoista:

- Asenna läppäyssarja (malli 139-4342) ja käytä läppäyskonetta. Hanki sarja ottamalla yhteyttä valtuutettuun -jälleenmyyjään.
- Valitse läppäystila tietokeskuksesta.

Siirry läppäystilaan valitsemalla HUOLTO-valikosta LÄPPÄYS. Läppää leikkuuyksikkö tietokeskuksen näytölle tulevien ohjeiden mukaan.

**Huomaa:** Kun sanka ② vapautetaan, läppäystila poistetaan käytöstä. Voit kiinnittää sankan käyttöasentoon sankan kiinnityshaarukalla ① (toimitetaan irto-osien pussissa). Irrota sankan kiinnityshaarukka läppäyksen jälkeen.

## Läppäystiedot (jatkuu)



G404929

① Sankan kiinnityshaarukka

② Sanka

## Puhdistus

### Laitteen puhdistus

Pese kone jokaisen käytön jälkeen miedolla pesuaineella ja vedellä. Älä pese konetta painepesurilla. Älä käytä liian paljon vettä etenkin vaihdevivun laatan, tietokeskuksen, virtakeskuksen ja moottorin virtaliitännän kohdalla. Puhdista moottori niin, että se jäähtyy kunnolla käytön aikana. Pidä myös akkuyksikkö mahdollisimman puhtaana niin, että sen väri pysyy valkoisena. Valkoinen pinta heijastaa auringonvaloa ja estää akkua ylikuumenemasta auringossa.

---

### TÄRKEÄÄ

---

Älä puhdista konetta suolapitoisella tai kierrätetyllä vedellä.

---

---

### TÄRKEÄÄ

---

Pysäköi tai varastoi kone aina suojassa suoralta auringonvalolta. Auringon kuumuus lyhentää akun kestoikää.

---

## Turvallisuus säilytyksen aikana

- Sammuta kone, irrota virta-avain (jos on) ja odota, että kaikki liikkuvat osat pysähtyvät, ennen kuin poistut käyttäjän paikalta. Anna koneen jäähtyä ennen säätöä, huoltoa, puhdistusta tai varastointia.
- Älä säilytä konetta tilassa, jossa on avotuli, kipinöitä tai varmistusliekki (esimerkiksi vedenlämmitin tai muu vastaava laite).

## Koneen varastointi

1. Puhdista kone.

### TÄRKEÄÄ

**Kone voidaan pestä miedolla pesuaineella ja puhtaan raikkaalla vedellä. Älä pese konetta painepesurilla. Älä käytä liian paljon vettä etenkin vaihdevivun laatan, tietokeskuksen, virtakeskuksen ja moottorin virtaliitännän kohdalla.**

2. Tarkista ja kiristä kaikki kiinnikkeet. Korjaa tai vaihda kaikki kuluneet tai vaurioituneet osat.
3. Maalaa kaikki naarmuuntuneet tai lohkeilleet metallipinnat maalilla, jota on saatavana valtuutetulta Toro-jälleenmyyjältä.
4. Noudata pitkän varastoinnin aikana akkujen varastointivaatimuksia.
5. Suojaa kone ja pidä se puhtaana peittämällä se.

## Akkujen varastointivaatimukset

**Huomaa:** Akkua ei tarvitse irrottaa koneesta varastointia varten.

Katso varastoinnin lämpötilavaatimukset seuraavasta taulukosta:

### Varastoinnin lämpötilavaatimukset

Varastointiolosuhteet	Lämpötilavaatimus
Normaalit varastointiolosuhteet	-20–45 °C
Äärimmäinen kuumuus – enintään 1 kuukausi	45–60 °C
Äärimmäinen kylmyys – enintään 3 kuukautta	-30...-20 °C

## TÄRKEÄÄ

Näiden rajojen ulkopuoliset lämpötilat vahingoittavat akkua.

**Akun varastointilämpötila vaikuttaa sen käyttöikään. Pitkäaikainen varastointi äärimmäisissä lämpötiloissa lyhentää akkujen käyttöikää. Varastoi kone viileässä paikassa (ei alle nollassa asteessa).**

- Ennen koneen varastointia lataa tai tyhjennä akku 40–60 %:iin (50,7–52,1 V).

**Huomaa:** 50 %:n varaus on optimaalinen akun pitkän käyttöiän varmistamiseen. Jos akku on ladattu 100 %:iin ennen varastointia, akun käyttöikä lyhenee.

Jos aiot varastoida koneen pitemmäksi aikaa, lataa akku noin 60 %:iin.

- Tarkista akun varaustaso kuuden kuukauden välein ja varmista, että se on 40–60 %. Jos varaus on alle 40 %, lataa akku 40–60 %:iin.
- Voit tarkistaa varaustason yleismittarilla, kun kone on sammutettuna. Katso jännitteen ja varaustason vastaavuudet seuraavasta taulukosta:

Jännite	Varaustaso
52,1 V	60 %
51,4 V	50 %
50,7 V	40 %

- Irrota akkulaturi virtalähteestä akun latauksen jälkeen. Irrota virtaliitin varastoinnin ajaksi, jotta akku tyhjenisi mahdollisimman vähän.
- Koneeseen kiinni jätetty laturi sammuu, kun akku on latautunut täyteen, eikä kytkeydy enää takaisin päälle, ellei laturia irroteta ja kytketä uudelleen.

## Laturin varastointi

1. Irrota laturi koneesta.
2. Irrota virtajohto laturista ja keri se huolellisesti.
3. Tarkista huolellisesti, että virtajohto ei ole kulunut tai vaurioitunut. Vaihda se, jos se on kulunut tai vaurioitunut.
4. Tarkasta huolellisesti, että laturissa ei ole kuluneita, löystyneitä tai vahingoittuneita osia. Neuvoja osien korjaamiseen tai vaihtamiseen saa valtuutetulta Toro-jälleenmyyjältä.
5. Varastoi laturi ja virtajohto puhtaassa, kuivassa paikassa, jossa laite ei voi kolhiintua tai vaurioitua tai joutua alttiiksi syövyttävälle huuruille.

# Akun takuu

Ladattavalle litium-ioniakulle annetaan materiaali- ja valmistusvirhetakuu alla olevan taulukon mukaiselle ajalle. Ajan mittaan akun käyttö vähentää täydellä latauksella käytettävissä olevaa tehokapasiteettia (ampeeeritunteja). Tehonkulutus vaihtelee käyttöominaisuuksien, lisävarusteiden, nurmen, maaston, säätöjen ja lämpötilan mukaan.

<b>Tuote</b>	<b>Takuuaika</b>
Workman GTX Lithium -työajoneuvo	5 vuotta
Greensmaster eTriFlex -ajoyksikkö	4 vuotta
Greensmaster eFlex 1021/e1021 -viheriöleikkuri	4 vuotta



## Toron takuu

Kahden vuoden tai 1 500 tunnin rajoitettu takuu

### Ehdot ja takuunalaiset tuotteet

Toro Company antaa tälle Toron kaupalliselle tuotteelle ("tuote") kahden vuoden tai 1 500 käyttötunnin\* (sen mukaan, kumpi saavutetaan ensin) materiaali- ja valmistusvirhetakuun. Tämä takuu koskee kaikkia tuotteita ilmastajia lukuun ottamatta (katso näiden tuotteiden erillinen takuulauselmä). Jos takuehdot täyttyvät, korjaamme tuotteen veloituksetta. Tähän sisältyy vianmääritys, työ, osat ja kuljetus. Tämä takuu alkaa sinä päivämääränä, jolloin tuote toimitetaan alkuperäiselle ostajalle. \*Koskee tuotteita, joissa on tuntilaskuri.

### Takuuhuollon ohjeet

Ostajan vastuulla on ilmoittaa heti tuotteen maahantuojalle tai valtuutetulle jälleenmyyjälle, jolta tuote on ostettu, jos hän uskoo tuotteessa olevan takuunalaisen vian. Maahantuojien ja jälleenmyyjien yhteystiedot sekä tiedot takuuseen liittyvistä oikeuksista ja vastuista ovat saatavana osoitteesta:

Toro Commercial Products Service Department  
8111 Lyndale Avenue South  
Bloomington, MN 55420-1196  
+1 952 888 8801 tai +1 800 952 2740  
Sähköpostiosoite: commercial.warranty@toro.com

### Omistajan vastuut

Tuotteen omistajan vastuulla on huolehtia *käyttöoppaassa* esitetystä huolloista ja säädöistä. Vaadittavien huoltojen ja säätöjen laiminlyönnistä johtuvien tuotteen ongelmien korjaukset eivät kuulu tämän takuun piiriin.

### Takuun ulkopuoliset kohteet ja viat

Kaikki takuuajana ilmenevät tuoteviat ja häiriöt eivät ole valmistus- tai materiaaliivirheitä. Tämä takuu ei kata seuraavia:

- Tuoteviat, jotka aiheutuvat muiden kuin Toron varaosien käytöstä tai ylimääräisten tai muutettujen ei-Toro-lisävarusteiden ja -tuotteiden asennuksesta ja käytöstä.
- Tuoteviat, jotka johtuvat suositeltujen huoltojen ja/tai säätöjen laiminlyönnistä.
- Tuoteviat, jotka johtuvat tuotteen liian rajusta, huolimattomasta tai piittaamattomasta käytöstä.
- Käytössä kuluvat osat, jotka eivät ole viallisia. Tuotteen normaalissa käytössä kuluvia osia ovat esimerkiksi jarrupalat ja -hinnat, kytkimen päällysteet, terät, kelat, rullat ja laakerit (suljetut tai rasvattavat), kiinteät terät, sytytystulpat, kääntöpyörät ja laakerit, renkaat, suodattimet, hinnat ja tietyt ruiskuttimen osat, kuten kalvot, suuttimet, virtausmittarit ja sulkuventtiilit.
- Ulkopuolisten tekijöiden aiheuttamat viat, kuten sää, varastointimenetelmät, likaantuminen sekä hyväksymättömien polttoaineiden, jäähdytysnesteiden, voiteluaineiden, lisäaineiden, lannoitteiden, veden tai kemikaalien käyttö.
- Soveltuvista vaatimuksesta poikkeavien polttoaineiden (esim. bensiinin, dieselin tai biodieselin) laatuun tai toimintaan liittyvät ongelmat.
- Normaali melu, värinä, kuluminen ja haurastuminen. Normaali kuluminen kattaa esimerkiksi istuinten vaurioitumisen kulumisen tai hankautumisen seurauksena, maalipintojen kulumisen, naarmuuntuneet tarrat tai ikkunat.

### Osat

Huoltoaikataulun mukaisesti vaihdettavat osat kuuluvat takuun piiriin niiden määritettyjen vaihtojankohtaan asti. Tämän takuun mukaisesti vaihdetuille osille annetaan takuu alkuperäisen tuotetakuun ajaksi, ja ne siirtyvät Toron omistukseen. Toro tekee lopullisen päätöksen siitä, korjataanko osa tai kokoonpano vai vaihdetaanko se. Toro voi käyttää takuukorjauksiin kunnostettuja osia.

### Syväpurkaus- ja litium-ioniakun takuu

Syväpurkaus- ja litium-ioniakun käyttöikänsä aikana tuottama kokonaiskilowattituntimäärä on rajallinen. Tapa, jolla akkua käytetään, ladataan ja huolletaan, voi joko pidentää tai lyhentää akun kokonaiskäyttöikää. Kun laitteen akkuja käytetään, niiden mahdollistama työmäärä latauskertojen välillä vähenee hitaasti, kunnes akut ovat kuluneet loppuun. Normaalisissa käytössä loppuun kuluneiden akkujen vaihto on tuotteen omistajan vastuulla.

**Huomaa:** (vain litium-ioniakku) lisätietoja on akun takuusiakirjoissa.

### Elinikäinen kampiakselin takuu (vain ProStripe 02657 -malli)

Prostripe-laitteessa, joka on varustettu aidolla Toro-kitkalevyllä ja Crank-Safe-teräjjarrukytkimellä (integroitu teräjjarrukytkin (BBC) + kitkalevykokoonpano) alkuperäisenä laitteena ja jota alkuperäinen ostaja käyttää suositeltujen käyttö- ja huoltotoimenpiteiden mukaisesti, on elinikäinen takuu moottorin kampiakselin taittumisen varalta. Koneissa, jotka on varustettu kitka-aluslaatoilla, teräjjarrukytkinkytkimillä (BBC) ja muilla vastaavilla laitteilla, ei ole elinikäistä kampiakselin takuuta.

### Huoltokustannukset ovat omistajan vastuulla

Moottorin viritys, voitelu, puhdistus ja kiillotus, suodattimien ja jäähdytysnesteiden vaihto sekä suositeltujen huoltojen suorittaminen ovat esimerkkejä normaaleista huoltotoimista, jotka Toro-tuotteen omistajan on tehtävä omalla kustannuksellaan.

### Yleiset ehdot

Tämä takuu oikeuttaa ainoastaan valtuutetun Toro-maahantuojan tai -jälleenmyyjän tekemään korjaukseen.

**The Toro Company ei ole vastuussa epäsuorista, satunnaisista tai välillisistä vahingoista, jotka liittyvät tämän takuun kattamiin Toro-tuotteisiin. Tällaisia vahinkoja voivat olla esimerkiksi korvaavan tuotteen tai huollon hankkimiseen liittyvät kustannukset kohtuullisten vikajaksojen aikana tai kustannukset, jotka aiheutuvat siitä, että tuote ei ole käytettävissä takuhuollon aikana. Alla esitetty päästötakuu, jos se on sovellettavissa, on ainoa nimenomainen takuu. Kaikki hiljaiset takuut tuotteen sopivuudesta kauppatavaraksi tai tiettyyn tarkoitukseen ovat voimassa vain tämän nimenomaisen takuun ajan.**

Joissakin osavaltioissa ei sallita satunnaisten tai välillisten vahinkojen poissulkemista tai hiljaisen takuun keston liittyviä rajoituksia, joten yllä mainitut poikkeukset ja rajoitukset eivät välttämättä koske kaikkia ostajia. Tämä takuu antaa ostajalle tiettyjä laillisia oikeuksia. Ostajalla voi olla myös muita oikeuksia, jotka vaihtelevat osavaltioittain.

### Päästötakuuta koskeva huomautus

Tuotteen päästöjen rajoitusjärjestelmä saattaa kuulua erillisen takuun piiriin Yhdysvaltojen Environmental Protection Agency EPA:n ja/tai California Air Resources Boardin CARB:n vaatimusten mukaisesti. Yllä mainitut tunti rajoitukset eivät koske päästöjen rajoitusjärjestelmän takuuta. Lisätietoja on tuotteen mukana toimitetussa tai moottorin valmistajan oppaisiin sisältyvässä moottorin päästöjärjestelmän takuulauselmassa (Engine Emission Control Warranty Statement).

### Muut maat kuin Yhdysvallat, Meksiko tai Kanada

Asiakkaat, jotka ovat ostaneet Yhdysvalloista, Meksikosta tai Kanadasta maahantuotuja Toro-tuotteita, saavat maansa, maakuntansa tai osavaltionsa mukaiset takuehdot Toro-jälleenmyyjältä. Jos olet jostakin syystä tyytymätön jälleenmyyjän palveluun tai jos tämä ei pysty toimittamaan takuehtoja, ota yhteys valtuutettuun Toro-huoltoiliikkeeseen.

# Tietoa Kalifornian osavaltion antamasta varoituksesta (Kalifornian lakiesitys 65)

## Mikä tämä varoitus on?

Myytavässä tuotteessa saattaa olla seuraava varoitusmerkki:



**VAROITUS:** Syöpävaarallisuuteen ja lisääntymiseen liittyvä haitta – [www.p65Warnings.ca.gov](http://www.p65Warnings.ca.gov).

## Mikä on lakiesitys 65?

Lakiesitys 65 koskee kaikkia yrityksiä, jotka toimivat tai myyvät tuotteita Kaliforniassa tai valmistavat tuotteita, joita voidaan myydä Kaliforniassa tai tuoda Kaliforniaan. Se määrää, että Kalifornian kuvernööri ylläpitää ja julkaisee luettelon kemikaaleista, joiden tiedetään aiheuttavan syöpää, synnynnäisiä vikoja ja/tai muita lisääntymishäiriöitä. Vuosittain päivitettävä luettelo sisältää satoja kemikaaleja, joita monet jokapäiväisessä käytössä olevat tuotteet sisältävät. Lakiesityksen 65 tarkoituksena on tiedottaa yleisöä näille kemikaaleille altistumisesta.

Lakiesitys 65 ei kiellä näitä kemikaaleja sisältävien tuotteiden myyntiä, mutta se vaatii varoitusten esittämistä tuotteessa, tuotepakkauksessa tai tuoteasiakirjoissa. Lakiesityksen 65 mukainen varoitus ei tarkoita, että tuote rikkoisi tuoteturvallisuusvaatimuksia tai -standardeja. Itse asiassa Kalifornian viranomaiset ovat selventäneet, että lakiesityksen 65 mukainen varoitus ”ei ole sääntelyyn liittyvä päätös siitä, onko tuote turvallinen vai vaarallinen.” Monia näistä kemikaaleista on käytetty jokapäiväisessä käytössä olevissa tuotteissa vuosia ilman dokumentoitua haittaa. Lisätietoja on osoitteessa <https://oag.ca.gov/prop65/faqs-view-all>.

Lakiesityksen 65 mukainen varoitus tarkoittaa, että yritys on joko (1) arvioinut altistuksen ja tullut siihen tulokseen, että se ylittää ”ei-merkittävän riskitason” tai (2) on päättänyt antaa varoituksen perustuen tietoihinsa luettelossa olevan kemiallisen aineen olemassaolosta, mutta ei arvioi altistusta.

## Sovelletaanko tätä lakia kaikkialla?

Lakiesityksen 65 mukaiset varoitukset vaaditaan vain Kalifornian lainsäädännössä. Varoituksia on esillä Kaliforniassa erilaisissa ympäristöissä, muun muassa ravintoloissa, päivittäistavara-kaupoissa, hotelleissa, kouluissa ja sairaaloissa, sekä monenlaisissa tuotteissa. Lisäksi jotkin verkko- ja postimyyntiyritykset antavat lakiesityksen 65 mukaisia varoituksia verkkosivustoillaan tai myyntiluetteloissaan.

## Miten Kalifornian varoitukset eroavat Yhdysvaltain liittovaltion rajoituksista?

Lakiesityksen 65 vaatimukset ovat usein tiukempia kuin Yhdysvaltain liittovaltion vaatimukset ja kansainväliset vaatimukset. Useat aineet edellyttävät lakiesityksen 65 mukaisen varoituksen, vaikka aineen pitoisuus on huomattavasti pienempi kuin liittovaltion rajoituksissa. Esimerkiksi lyijyä koskeva rajoitus lakiesityksen 65 mukaisen varoituksen puitteissa on 0,5 µg/vrk, mikä on selvästi liittovaltion ja kansainvälisiä vaatimuksia vähemmän.

## Miksi kaikissa vastaavissa tuotteissa ei ole varoitusta?

- Kaliforniassa myytäviin tuotteisiin vaaditaan lakiesityksen 65 mukainen merkintä, vaikka sitä ei vaadita muualla myytäviin vastaaviin tuotteisiin.
- Lakiesitystä 65 koskevassa oikeudenkäynnissä voidaan päättää, että yritys voi joutua käyttämään tuotteissaan lakiesityksen 65 mukaisia varoituksia, mutta muihin vastaavia tuotteita valmistaviin yrityksiin ei välttämättä sovelleta kyseistä vaatimusta.
- Lakiesityksen 65 täytäntöönpano on epäjohdonmukaista.
- Yritys voi päättää olla antamatta varoituksia, koska se on tullut siihen tulokseen, ettei lakiesitys 65 edellytä sitä. Se, ettei tuotteessa ole varoitusta, ei tarkoita sitä, että tuotteella ei olisi samoja kemikaalipitoisuuksia.

## Miksi tämä varoitus on Toro-tuotteissa?

Toro on päättänyt tarjota kuluttajille mahdollisimman paljon tietoa, jotta he voivat tehdä tietoon perustuvia päätöksiä ostamistaan ja käyttämistään tuotteista. Toro antaa varoituksia tietyissä tapauksissa, kun se tietää, että tuotteessa on yhtä tai useampaa luettelossa olevaa kemikaalia, mutta ei arvioi altistustasoa, koska kaikista luettelon kemikaaleista ei ole olemassa altistuksen raja-arvoja. Vaikka Toro-tuotteista saatu altistuminen voi olla vähäinen tai selvästi ”ei-merkittävän riskitason” alueella, Toro on varmuuden vuoksi päättänyt antaa lakiesityksen 65 mukaiset varoitukset. Lisäksi jos Toro ei

anna näitä varoituksia, Kalifornian osavaltio tai lakiesityksen 65 toimeenpanoa vaativat yksityiset tahot voivat haastaa Toron oikeuteen, mistä voi aiheutua huomattavia rangaistuksia.

