

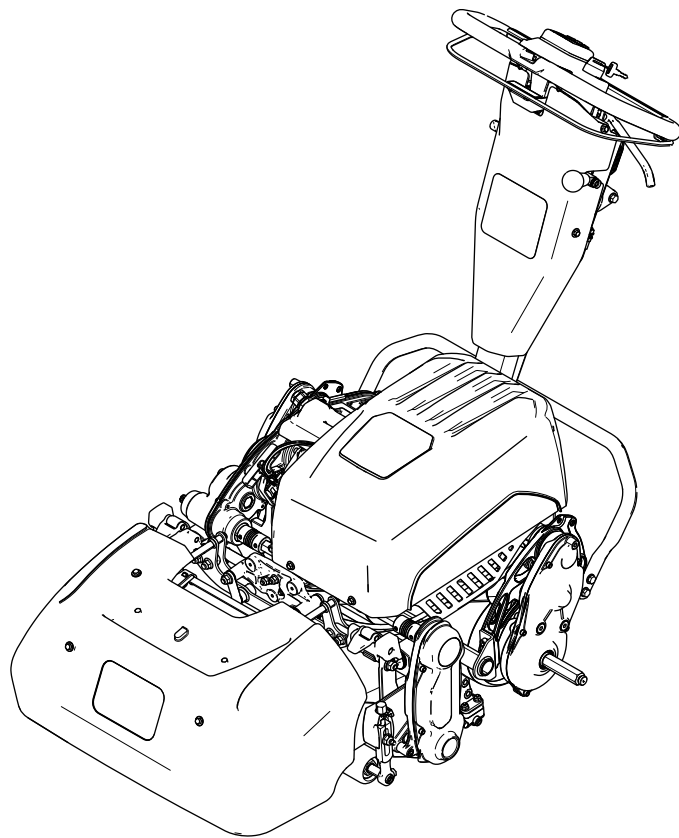


**Count on it.**

**Käyttöopas**

# Greensmaster® eFlex® 1021 -viheriöleikkuri

Mallinro: 04861—Sarjanro: 410500000 tai suurempi



Tämä tuote on asiaankuuluvien eurooppalaisten direktiivien mukainen. Lisätietoja on erillisessä tuote-kohtaisessa vaatimustenmukaisuusvakuutuksessa.

## ⚠ VAARA

### KALIFORNIA

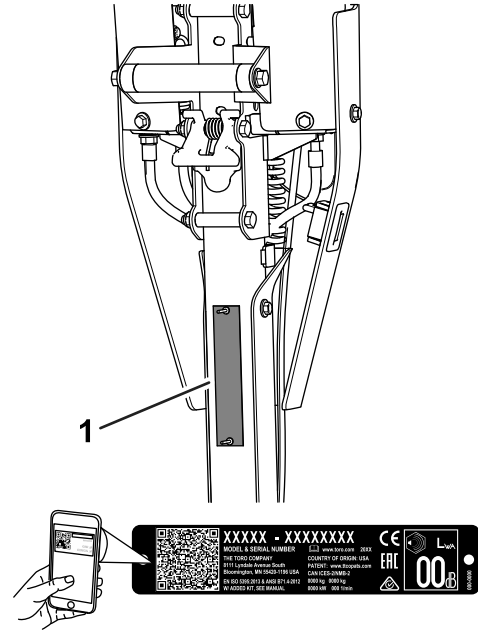
#### Lakiesityksen 65 mukainen varoitus

Tämän tuotteen virtajohto sisältää lyijyä, joka Kalifornian osavaltion tietojen mukaan aiheuttaa synnynnäisiä epämuodostumia tai muuta lisääntymiseen liittyvää haittaa. Pese kädet, kun olet käsitellyt näitä osia.

Akun liitännät, navat ja niihin liittyvät lisävarusteet sisältävät lyijyä ja lyijy-yhdisteitä, joiden tiedetään aiheuttavan syöpää ja haittaavan lisääntymistä. Pese kädet, kun olet käsitellyt näitä osia.

Tämän tuotteen käyttäminen voi altistaa kemikaaleille, jotka Kalifornian osavaltion tietojen mukaan aiheuttavat syöpää, synnynnäisiä epämuodostumia tai muuta lisääntymiseen liittyvää haittaa.

**Tärkeää:** Skannaamalla sarjanumerokilvessä olevan QR-koodin (jos varusteena) mobiililaitteella saat tuotetietoja sekä takuu- ja varaosätietoja.



Kuva 1

1. Malli- ja sarjanumeron sijainti

Mallinro: \_\_\_\_\_

Sarjanro: \_\_\_\_\_

## Johdanto

Tämä kone on työnnettävä kelateräruohonleikkuri, joka on tarkoitettu ammattimaiseen kaupalliseen käyttöön. Se on tarkoitettu pääasiassa viheralueiden ruohonleikkuuseen. Tuotteen käyttäminen muuhun kuin sen aiottuun käyttötarkoitukseen voi olla vaarallista käyttäjälle ja sivullisille.

Lue nämä tiedot huolellisesti, jotta oppisit käyttämään ja huoltamaan laitetta asianmukaisesti sekä välttämään tapaturmia ja tuotevaurioita. Olet itse vastuussa tuotteen asianmukaisesta ja turvallisesta käytöstä.

Käy osoitteessa [www.Toro.com](http://www.Toro.com), jos tarvitset tuoteturvallisuuteen ja käyttökoulutukseen liittyviä materiaaleja, tietoja lisävarusteista tai lähimmästä jälleenmyyjästä tai haluat rekisteröidä tuotteesi.

Aina kun tarvitset huoltoa, alkuperäisiä Toro-varaosia tai lisätietoja, ota yhteys valtuutettuun huoltoliikkeeseen tai Toron asiakaspalveluun. Ota tällöin tuotteen malli- ja sarjanumerot valmiiksi esiin. [Kuva 1](#) näyttää laitteen malli ja sarjanumeron sijainnin. Kirjoita numerot annettuun tilaan.

Tässä käyttöoppaassa esiintyvä varoitusmerkintä ([Kuva 2](#)) ilmaisee vaaratilannetta, josta saattaa olla seurauksena vakava tapaturma tai jopa kuolema, jos suosittelut varotoimenpiteet laiminlyödään.



Kuva 2

Varoitusmerkintä

Tässä käyttöoppaassa käytetään kahta termiä tietojen korostamiseksi. **Tärkeää** kiinnittää huomiota mekaanisiin erikoistietoihin ja **Huomautus** korostaa erityishuomion ansaitsevia yleistietoja.

# Sisältö

Turvaohjeet .....	4	Leikkuuyksikön irrotus .....	28
Yleinen turvallisuus .....	4	Leikkuuyksikön läppäys .....	28
Turva- ja ohjetarrat .....	4	Puhdistus .....	29
Käyttöönotto .....	6	Koneen puhdistus .....	29
1 Leikkuuyksikön säätö ja asennus .....	6	Varastointi .....	30
2 Kuljetuspyörien asennus .....	6	Turvallisuus varastoinnin aikana .....	30
3 Ruohonkeräimen asennus .....	7	Koneen varastointi .....	30
4 Akkulaturin asennus seinään .....	7	Akkujen varastointivaatimukset .....	30
Laitteen yleiskatsaus .....	8	Laturin varastointi .....	30
Ohjauslaitteet .....	8	Vianetsintä .....	31
Tekniset tiedot .....	11		
Lisätarvikkeet/lisävarusteet .....	11		
Ennen käyttöä .....	11		
Turvallisuus ennen käyttöä .....	11		
Päivittäisen huollon suorittaminen .....	11		
Leikkuunopeuden säätö .....	12		
Kelanopeuden säätö .....	12		
Kahvan korkeuden säätö .....	12		
Koneen kuljetus työalueelle .....	12		
Kuljetuspyörien irrotus .....	13		
Käytön aikana .....	13		
Turvallisuus käytön aikana .....	13		
Koneen käynnistys .....	14		
Tietokeskuksen LCD-näytön käyttö .....	14		
Käyttövihjeitä .....	16		
Koneen sammutus .....	17		
Käytön jälkeen .....	17		
Turvallisuus käytön jälkeen .....	17		
Ohjauslaitteiden käyttö ruohonleikkuun jälkeen .....	18		
Koneen kuljetus .....	18		
Kuljetuspyörien asennus .....	18		
Vaihteiston kytkentä ja irtikytkentä .....	19		
Litium-ioniakkuyksikön kunnossapito .....	19		
Akkuyksikön huoltaminen .....	20		
Tietoja akkulaturista .....	20		
Kunnossapito .....	22		
Turvallisuus huollon aikana .....	22		
Kunnossapitotaulukko .....	22		
Päivittäisen huollon tarkastuslista .....	23		
Huoltoa edeltävät toimenpiteet .....	23		
Koneen valmistelu huoltoa varten .....	23		
Sähköjärjestelmän huolto .....	24		
Sähköjärjestelmän turvallinen käyttö .....	24		
Akkuyksikön huolto .....	24		
Akun hävitys .....	24		
Akkulaturin huolto .....	24		
Sulakkeiden vaihto .....	25		
Vetojärjestelmän huolto .....	26		
Vaihteistoöljyn vaihto .....	26		
Ohjausjärjestelmän huolto .....	26		
Käyttö- ja seisontajarrun säätö .....	26		
Leikkuuyksikön huolto .....	27		
Terien turvallinen käyttö .....	27		
Leikkuuyksikön asennus .....	27		

# Turvaohjeet

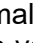
Tämä kone on suunniteltu ANSI B71.4-2017-, IEC 60335-1:2012- ja IEC 60335-2-29:2016 -standardien mukaisesti ja täyttää nämä vaatimukset, kun asetus on tehty asetusohjeiden mukaisesti.

## Yleinen turvallisuus

Tämä tuote voi katkaista jalan tai käden sekä singota esineitä.

- Ennen kuin käynnistät koneen, varmista, että olet lukenut tämän *käyttöoppaan* ja ymmärtänyt sen sisällön.
- Koneen käyttö vaatii käyttäjän täyden huomion. Jos käyttäjän huomio keskittyy muualle, saattaa seurata henkilö- tai omaisuusvahinko.
- Älä laita käsiä tai jalkoja koneen liikkuvien osien lähelle.

- Älä käytä konetta ilman paikallaan olevia ja asianmukaisesti toimivia suojuksia ja muita suojalaitteita.
- Älä päästä sivullisia ja lapsia käyttöalueelle. Älä anna lasten käyttää konetta.
- Sammuta kone, irrota virta-avain (jos on) ja odota, että kaikki liikkuvat osat ovat pysähtyneet, ennen kuin poistut käyttäjän paikalta. Anna koneen jäähtyä ennen sen säätöä, huoltoa, puhdistusta tai varastointia.

Laitteen asiaton käyttö tai huolto voi aiheuttaa tapaturman. Vähennä loukkaantumiskäsiä noudattamalla näitä turvallisuusohjeita ja huomioimalla aina varoitusmerkki , joka tarkoittaa varoitusta, vaaraa tai hengenvaaraa – henkilöturvallisuusohjeet. Ohjeiden laiminlyönti saattaa johtaa henkilövahinkoon tai kuolemaan.

## Turva- ja ohjetarrat



Turva- ja ohjetarrat on sijoitettu hyvin näkyville paikoille mahdollisten vaara-alueiden lähetyville. Korvaa vioittuneet tai kadonneet tarrat uusilla.



120-9570

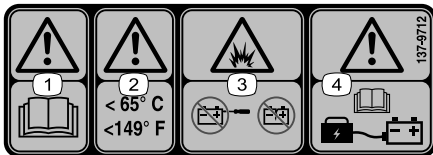
decal120-9570

1. Vaara: pysy etäällä liikkuvista osista. Pidä kaikki suojuksset ja suojalevyt paikoillaan.

**WARNING: Cancer and Reproductive Harm - [www.P65Warnings.ca.gov](http://www.P65Warnings.ca.gov).**  
For more information, please visit [www.tccoCAProp65.com](http://www.tccoCAProp65.com)

133-8061

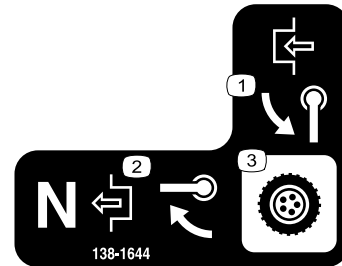
decal133-8061



137-9712

decal137-9712

1. Vaara: lue *käyttöopas*.
2. Vaara: lämpötila saa olla korkeintaan 65 °C.
3. Räjähdyshaara: älä avaa akkua; älä käytä vahingoittunutta akkua.
4. Vaara: lue akun latausta koskevat tiedot *käyttöoppaasta*.



138-1644

decal138-1644

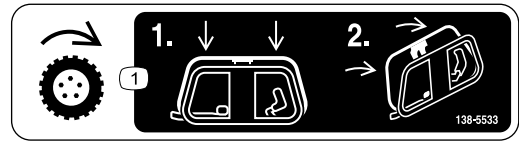
1. Kytke kääntämällä kahvaa.
2. Kun kone on Vapaa-asennossa, vapauta kääntämällä kahvaa.
3. Vaihteiston ohjaus



138-1589

decal138-1589

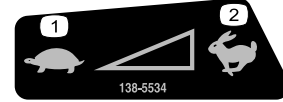
1. Kytke kelat.
2. Vapauta kelat.



138-5533

decal138-5533

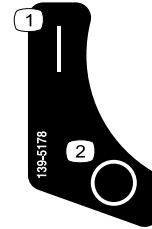
1. Vedon käyttövipu: paina vedon käyttövipu alas ja vedä se sitten kahvaan.



138-5534

decal138-5534

1. Hidas
2. Nopea



139-5178

decal139-5178

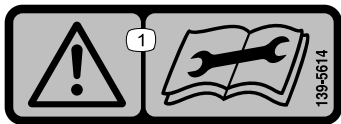
1. Käytössä
2. Pois



138-5532

decal138-5532

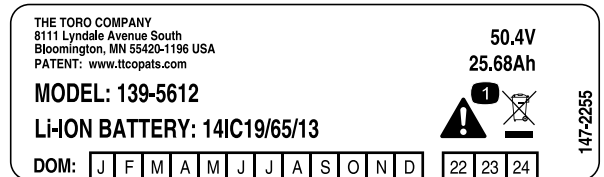
1. Vapauta jarru vetämällä ylös.
2. Kytke jarru vetämällä alas.
3. Seisontajarru kytketty
4. Seisontajarru vapautettu
5. Vaara: lue käyttöopas.
6. Vaara – älä käytä konetta, jos et ole saanut asianmukaista koulutusta.
7. Vaara – käytä kuulosuojaimia.
8. Esineiden sinkoutumisvaara – pidä sivulliset loitolla.
9. Vaara: Pysy etäällä liikkuvista osista. Pidä kaikki suojukset ja suojaevyt paikoillaan.
10. Älä hinaa konetta.



139-5614

decal139-5614

1. Vaara: lue käyttöopas ennen huoltotoimenpiteitä.



147-2255

decal147-2255

1. Vaara: älä hävitä.

# Käyttöönotto

## Irralliset osat

Tarkista alla olevasta taulukosta, että kaikki osat on toimitettu.

Ohjeet	Kuvaus	Määrä	Käyttökohde
<b>1</b>	Leikkuuyksikkö (tilattava erikseen; ota yhteys valtuutettuun Toro-jälleenmyyjään)	1	Leikkuuyksikön säätö ja asennus koneeseen
	Kuusioputki	1	
	Jousi	1	
	Muhvi	1	
<b>2</b>	Kuljetuspyöräsarja (tilattava erikseen; ota yhteys valtuutettuun Toro-jälleenmyyjään)	1	Kuljetuspyörien asennus (lisävaruste)
<b>3</b>	Ruohonkeräin	1	Ruohonkeräimen asennus
<b>4</b>	Mitään osia ei tarvita	–	Akkulaturin asennus seinään (valinnainen)

## Ohjeet, oppaat ja muut osat

Kuvaus	Määrä	Käyttökohde
Käyttöopas	1	Tutustu tietoihin ennen koneen käyttöä.
Tyyppihyväksyntä	1	

**Huomaa:** Koneen vasen ja oikea puoli määritellään normaalista käyttöasennosta käsin.

# 1

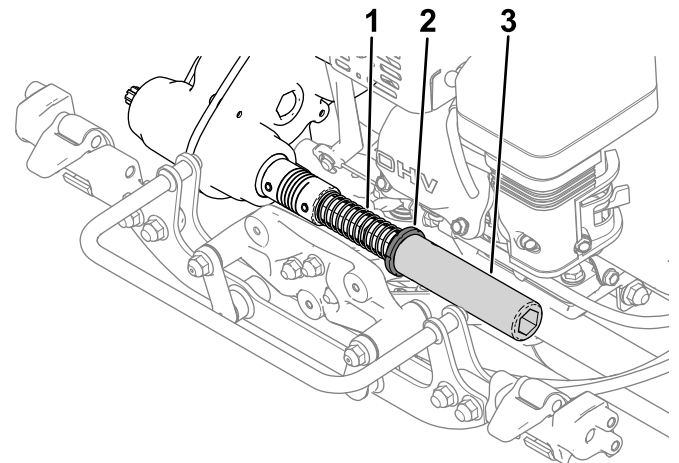
## Leikkuuyksikön säätö ja asennus

### Vaiheeseen tarvittavat osat:

1	Leikkuuyksikkö (tilattava erikseen; ota yhteys valtuutettuun Toro-jälleenmyyjään)
1	Kuusioputki
1	Jousi
1	Muhvi

## Ohjeet

- Säädä leikkuuyksikkö haluttuihin asetuksiin. Lisätietoja on leikkuuyksikön *käyttöoppaassa*.
- Asenna jousi, muhvi ja kuusioputki vaihteiston kytkentäkappaleen akseliin (**Kuva 3**).



g307641

**Kuva 3**

- Jousi
- Muhvi
- Kuusioputki

- Asenna leikkuuyksikkö koneeseen. Katso kohta [Leikkuuyksikön asennus \(sivu 27\)](#).

# 2

## Kuljetuspyörien asennus

### Lisävaruste

#### Vaiheeseen tarvittavat osat:

1	Kuljetuspyöräsarja (tilattava erikseen; ota yhteys valtuutettuun Toro-jälleenmyyjään)
---	---

### Ohjeet

Kuljetuspyörien asentamista varten on ensin hankittava kuljetuspyöräsarja (malli 04123). Sarjan saa valtuutetulta Toro-jälleenmyyjältä.

1. Asenna kuljetuspyörät. Katso kohta [Kuljetuspyörien asennus \(sivu 18\)](#).
2. Tarkista, että renkaat on täytetty paineeseen 0,83–1,03 bar (83–103 kPa).

# 3

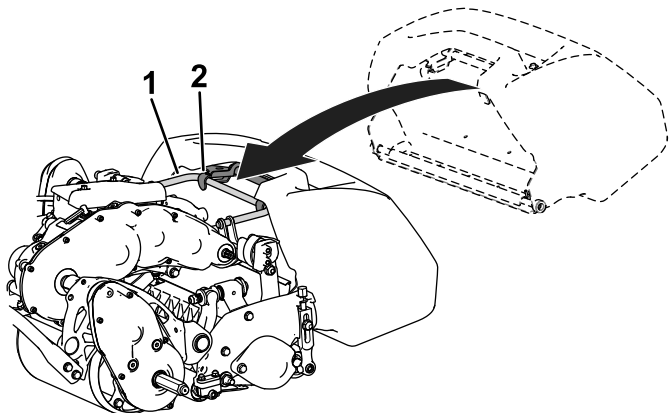
## Ruohonkeräimen asennus

#### Vaiheeseen tarvittavat osat:

1	Ruohonkeräin
---	--------------

### Ohjeet

1. Tartu ruohonkeräimeen kahvasta.
2. Vie keräimen reuna leikkuuyksikön sivulevyjen väliin ja eturullan yli ([Kuva 4](#)).



Kuva 4

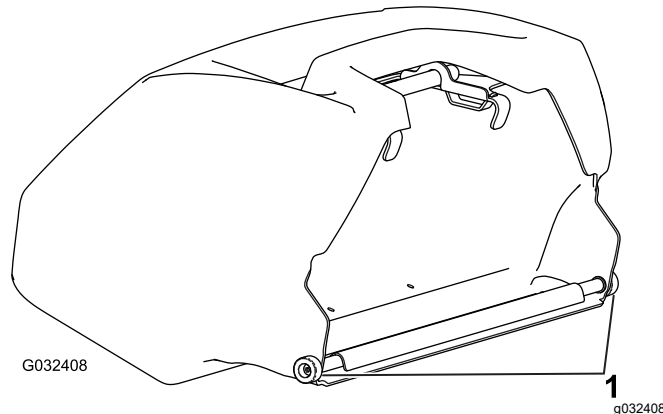
g308471

1. Keräimen koukut

3. Asenna keräimen koukut rungon lenkin yli ([Kuva 4](#)).

**Tärkeää:** Jos keräin putoaa, tarkista korin alareunassa olevat kallistusvarren kontaktikohdat vaurioiden varalta ([Kuva 5](#)). Suorista ne ennen keräimen käyttöä.

Jos käytetään keräintä, jonka kallistusvarren kontaktikohdat ovat taipuneet, keräin ja leikkuuyksikkö voivat koskettaa toisiaan, mikä aiheuttaa ylimääräistä ääntä ja/tai vahingoittaa keräintä ja leikkuuyksikköä.



Kuva 5

1. Kallistusvarren kontaktikohta

# 4

## Akkulaturin asennus seinään

### Lisävaruste

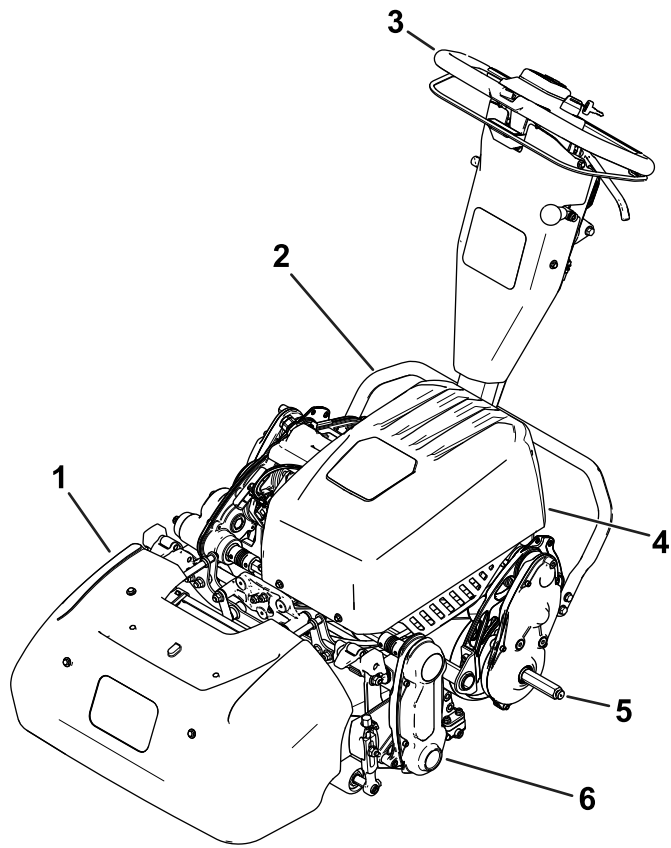
Mitään osia ei tarvita

### Ohjeet

Laturi voidaan asentaa seinään laturin takana olevien aukkojen avulla. Käytä ruuveja, joiden varren halkaisija on 6 mm ja pään halkaisija 11 mm.

**Tärkeää:** Tutustu työalueeseen ja valitse sijainti, jossa laturia voidaan käyttää turvallisesti ja tehokkaasti.

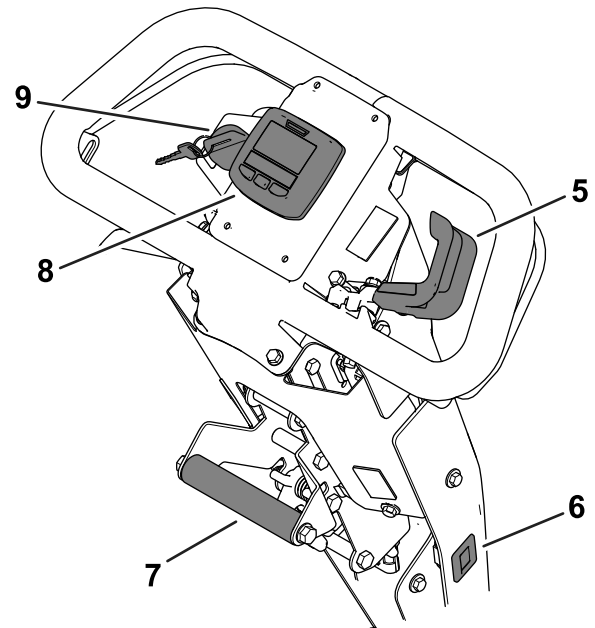
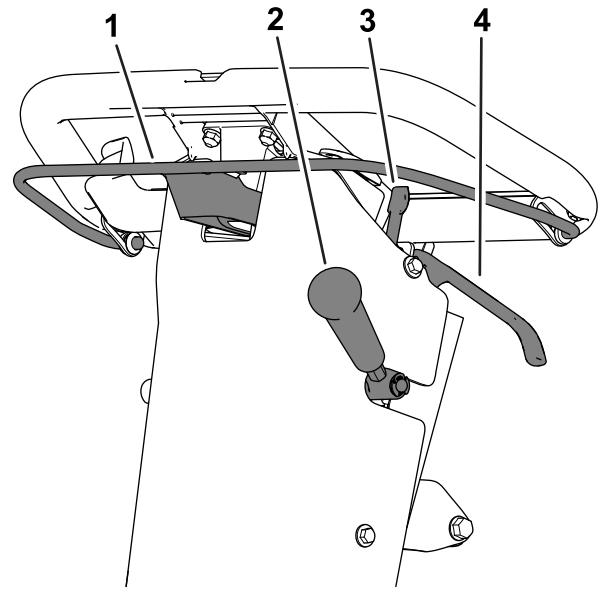
# Laitteen yleiskatsaus Ohjauslaitteet



**Kuva 6**

g308085

- |                 |                          |
|-----------------|--------------------------|
| 1. Ruohonkeräin | 4. Akkuyksikkö           |
| 2. Tukiteline   | 5. Kuljetuspyörän akseli |
| 3. Kahva        | 6. Leikkuuyksikkö        |



**Kuva 7**

g308000

- |                              |                 |
|------------------------------|-----------------|
| 1. Kytkinsanka               | 6. Tuntilaskuri |
| 2. Leikkuuyksikön käyttövipu | 7. Nostokahva   |
| 3. Seisontajarrun salpa      | 8. Tietokeskus  |
| 4. Käyttöjarrun vipu         | 9. Avainkytkin  |
| 5. Nopeuden säädin           |                 |

## Kytkinsanka

Kytke tai vapauta vetopyörä (Kuva 7) kytkinsangalla.

- **Vetopyörän kytkentä:** vedä sanka ylös ja pidä sitä kahvaa vasten.  
Ajonopeus vaihtelee sen mukaan, kuinka pitkälle sankaa vedetään. Kun sankaa vedetään ylös kahvaa vasten, kone liikkuu asetetulla enimmäisnopeudella. Kun sankaa vedetään vain vähän ylös, kone liikkuu hitaammin.
- **Vetopyörän vapautus:** vapauta sanka.

## Nopeuden säädin

Säädä koneen nopeutta nopeuden säätimellä (Kuva 7).

- **Koneen nopeuden lisäys:** käännä vipu alas.
- **Koneen nopeuden vähennys:** käännä vipu ylös.

## Avainkytkin

Kytkimellä (Kuva 7) käynnistetään ja sammutetaan kone.

- **Koneen käynnistys:** siirrä avain KÄYNNISSÄ-asentoon.
- **Koneen sammutus:** siirrä avain PYSÄYTYS-asentoon.

## Käyttöjarrun vipu

Käyttöjarrulla (Kuva 7) voidaan hidastaa koneen nopeutta tai pysäyttää kone. Kytke käyttöjarru vetämällä vipua kahvaa kohti.

## Seisontajarrun salpa

Kytke seisontajarru seisontajarrun salvalla (Kuva 7), kun poistut koneelta.

- **Seisontajarrun kytkentä:** kytke käyttöjarrun vipu, pidä sitä paikallaan ja käännä seisontajarrun salpaa itseäsi kohti.
- **Seisontajarrun vapautus:** vedä käyttöjarrun vipua kahvaa kohti.

## Leikkuuyksikön käyttövipu

Kytke ja vapauta leikkuuyksikkö leikkuuyksikön käyttövivulla (Kuva 7).

- **Leikkuuyksikön kytkentä:** siirrä vipu alas, kun kytkinsanka on vapaa-asennossa (vapautettuna).
- **Leikkuuyksikön vapautus:** siirrä vipu ylös.

## Tuntilaskuri

Tuntilaskuri (Kuva 7) mittaa, kuinka kauan avainkytkin on ollut KÄYNNISSÄ-asennossa yhteensä. Määritä

laskurin avulla, milloin määräaikaishuollot tulee suorittaa.

## Tietokeskuksen LCD-näyttö

Tietokeskuksen LCD-näytössä on konetta ja akkua koskevia tietoja, kuten akun varaus, koneen nopeus, vianmäärittystiedot jne. (Kuva 7).

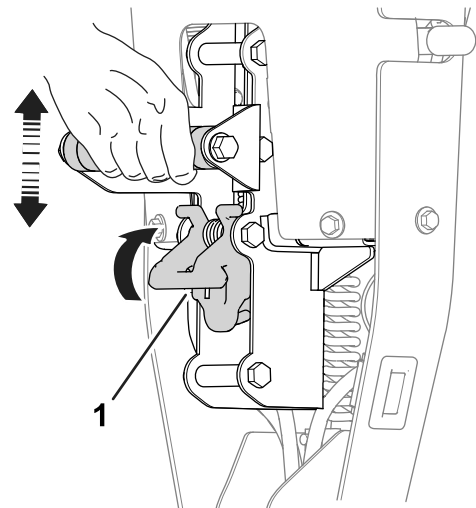
Lisätietoja on kohdassa [Tietokeskuksen LCD-näytön käyttö \(sivu 14\)](#).

## Nostokahva

Nostokahvalla (Kuva 7) voi helpottaa kahvan korkeuden säätöä tai tukitelineen nostoa ja laskua.

## Kahvan korkeuden säädin

Kahvan korkeuden säätimellä (Kuva 8) voi siirtää kahvan korkeuden sopivaan käyttöasentoon. Vedä säädin ylös ja nosta tai laske kahvan korkeutta nostokahvalla.



Kuva 8

g271081

1. Kahvan korkeuden säädin

## Tukiteline

Tukiteline (Kuva 9) on asennettu koneen takaosaan. Käytä tukitelinettä, kun kuljetuspyörät tai leikkuuyksikkö asennetaan tai irrotetaan.

- **KULJETUSPYÖRIEN HUOLTOASENTO:**

Tukitelineen käyttö kuljetuspyörien asennusta varten: aseta jalka tukitelineelle ja vedä nostokahvasta ylös ja taaksepäin (Kuva 9).

## ⚠ VAROITUS

Kone on painava, joten väärä nostoasento voi rasittaa selkää.

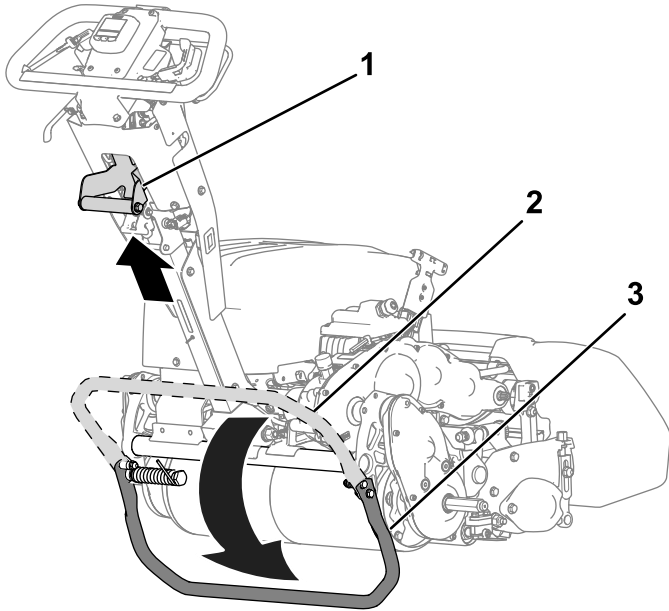
Paina jalalla tukitelinettä ja nosta konetta vain nostokahvasta. Jos yrität nostaa konetta tukitelineelle jollain muulla keinoin, voit loukkaantua.

### • LEIKKUUYKSIKÖN HUOLTOASENTO:

Jotta kone ei kaatuisi taaksepäin leikkuuyksikköä irrotettaessa, laske tukiteline ja työnnä jousitappi ulos, jotta se pitää tukitelineen kuvan mukaisessa asennossa (Kuva 10).

### • Tukitelineen vetäminen SÄILYTYSASENTOON:

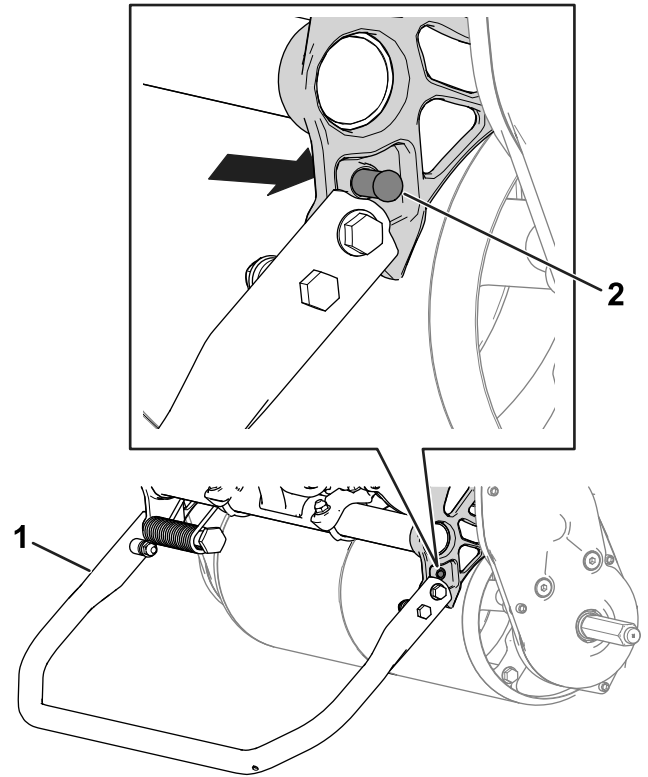
1. Pidä jalka tukitelineen päällä ja laske vetorumpu maahan.
2. Nosta jalka tukitelineeltä ja anna tukitelineelle tilaa vetäytyä SÄILYTYSASENTOON.



Kuva 9

g342960

1. Nostokahva
2. Tukiteline SÄILYTYSASENNOSSA
3. Tukiteline KULJETUSPYÖRIEN HUOLTOASENNOSSA



Kuva 10

g341757

1. Tukiteline LEIKKUUYKSIKÖN HUOLTOASENNOSSA
2. Jousitappi

## Tekniset tiedot

	Malli 04861
Leveys	91 cm
Kuivapaino*	97 kg
Leikkuuleveys	53 cm
Leikkuukorkeus	Lisätietoja on leikkuuyksikön käyttöoppaassa.
Leikkuutiheys	Riippuu kelan kierrosluvusta ja kelan käyttöpyörän asennosta. Katso kohta <a href="#">Leikkuunopeuden säätö (sivu 12)</a> .
Leikkuunopeus	3,2–5,6 km/h
Kuljetusnopeus	8,5 km/h
*Vain ajoyksikkö. Lisätietoja kunkin leikkuuyksikön painosta on leikkuuyksikön käyttöoppaassa.	

## Sähkötekniset tiedot

Jännite	48 V
Virta	DC (===)
Ampeeritunnit	25,6 AH
IP-luokitus	IP65

## Lisätarvikkeet/lisävarusteet

Koneeseen on saatavana valikoima Toron hyväksymiä lisälaitteita ja -varusteita, joiden avulla voidaan parantaa ja laajentaa sen ominaisuuksia. Ota yhteys valtuutettuun huoltoliikkeeseen tai valtuutettuun Toro-jälleenmyyjään tai siirry osoitteeseen [www.Toro.com](http://www.Toro.com), jossa on luettelo hyväksytyistä lisälaitteista ja -varusteista.

Käytä vain aitoja Toro-varaosia ja -lisävarusteita, jotta kone toimisi parhaalla mahdollisella tavalla ja sen turvasertifiointi pysyisi voimassa. Muiden valmistajien varaosat ja lisävarusteet voivat osoittautua vaarallisiksi, ja niiden käyttö voi johtaa tuotteen takuun raukeamiseen.

## Käyttö

**Huomaa:** Koneen vasen ja oikea puoli määritellään normaalista käyttöasennosta käsin.

## Ennen käyttöä

## Turvallisuus ennen käyttöä

### Yleinen turvallisuus

- Älä anna lasten tai kouluttamattomien henkilöiden käyttää tai huoltaa laitetta. Paikalliset säännökset saattavat asettaa rajoituksia käyttäjän iälle. Omistaja vastaa käyttäjien ja mekaanikkojen koulutuksesta.
- Tutustu laitteen turvallisen käytön ohjeisiin, ohjauslaitteisiin ja turvamerkintöihin.
- Sammuta kone, irrota virta-avain (jos on) ja odota, että kaikki liikkuvat osat ovat pysähtyneet, ennen kuin poistut käyttäjän paikalta. Anna koneen jäähtyä ennen säätöä, huoltoa, puhdistusta tai varastointia.
- Selvitä, miten kone voidaan pysäyttää ja moottori sammuttaa nopeasti.
- Tarkista, että käyttäjän pitokytkimet, turvakytkimet ja suojalaitteet ovat paikoillaan ja toimivat oikein. Älä käytä konetta, mikäli ne eivät toimi kunnolla.
- Tarkasta koneen käyttöalue ja poista siltä kaikki esineet, joita kone voi singota.

## Päivittäisen huollon suorittaminen

Tee päivittäiset huoltotoimenpiteet. Katso kohta [Päivittäisen huollon tarkastuslista \(sivu 23\)](#).

# Leikkuunopeuden säätö

Leikkuunopeus määräytyy seuraavien koneen asetusten mukaan:

- **Kelanopeus:** Kelan nopeuden voi säätää korkeaksi tai matalaksi. Katso kohta [Kelanopeuden säätö \(sivu 12\)](#).
- **Kelan käyttöpyörän asento:** Kelan käyttöpyörät voi asettaa kahteen asentoon. Lisätietoja on leikkuuyksikön *käyttöoppaassa*.

Kelanopeus ja kelan käyttöpyörän asento voidaan määrittää halutulle leikkuunopeudelle seuraavan taulukon mukaisesti:

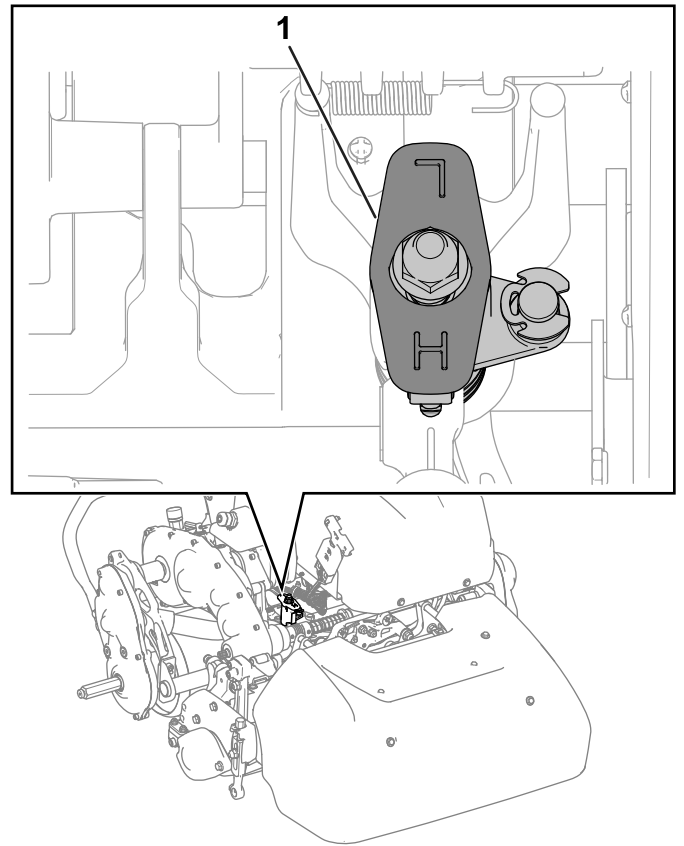
## Leikkuunopeus

Kelanopeus	Hihnan asento	Leikkuuyksikkö		
		8-lehtinen	11-lehtinen	14-lehtinen
<b>Matala</b>	<b>Matala</b>	7,3 mm	5,3 mm	4,2 mm
<b>Matala</b>	<b>Korkea</b>	8,7 mm	4,4 mm	3,5 mm
<b>Korkea</b>	<b>Matala</b>	5,9 mm	4,3 mm	3,4 mm
<b>Korkea</b>	<b>Korkea</b>	5,0 mm	3,6 mm	2,8 mm

# Kelanopeuden säätö

Säädä kelanopeutta kelanopeuden säätönupilla ([Kuva 11](#)).

- **Korkea kelanopeus:** käännä nuppia niin, että nupin päällä oleva H on kohti koneen etuosaa.
- **Matala kelanopeus:** käännä nuppia niin, että nupin päällä oleva L on kohti koneen etuosaa.



Kuva 11

g342959

1. Kelanopeuden säätönuppi (kuvassa korkean kelanopeuden asennossa)

# Kahvan korkeuden säätö

Kahvan korkeuden säätimellä voi säätää kahvan korkeuden sopivaan käyttöasentoon. Katso kohta [Kahvan korkeuden säädin \(sivu 9\)](#).

# Koneen kuljetus työalueelle

## Koneen kuljetus kuljetuspyörien avulla

Kuljetuspyörien avulla konetta voidaan kuljettaa lyhyitä matkoja.

1. Asenna kuljetuspyörät. Katso kohta [Kuljetuspyörien asennus \(sivu 18\)](#).
2. Varmista, että vetovipu ja kelan käyttövipu ovat VAPAA-asennossa.
3. Käynnistä kone; katso kohta [Koneen käynnistys \(sivu 14\)](#).
4. Aseta nopeuden säädin HIDAS-asentoon. Kallista koneen etuosaa hitaasti ylöspäin, jotta vetopyörä kytkeytyy, ja lisää hitaasti koneen nopeutta.

5. Säädä nopeuden säädin haluttuun ajonopeuteen ja kuljeta kone haluamaasi määränpähän.

## Koneen kuljetus perävaunun avulla

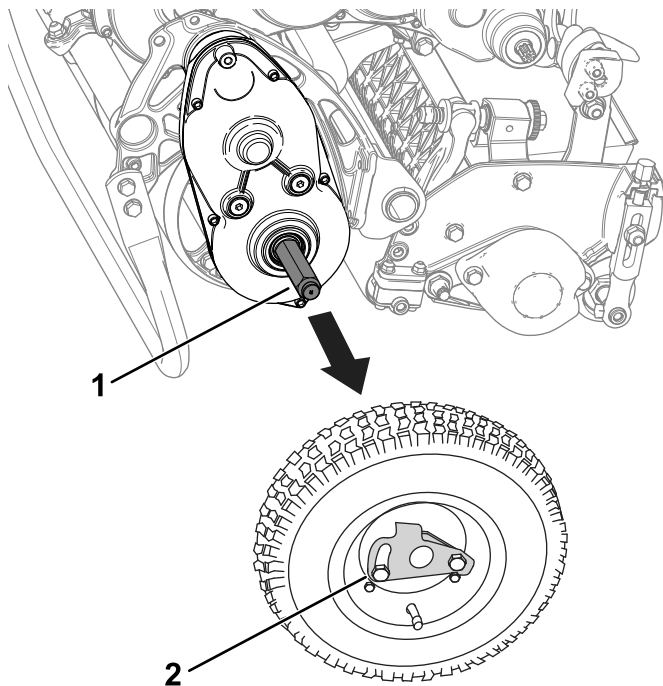
Käytä koneen kuljetukseen perävaunua, jos sitä kuljetetaan pitkiä matkoja. Ole varovainen lastatessasi konetta perävaunuun tai poistaessasi konetta perävaunusta.

1. Aja kone varovasti perävaunuun.
2. Sammuta kone ja kytke seisontajarru.
3. Käytä täysleveää ramppia lastatessasi konetta perävaunuun tai lavalle.
4. Kiinnitä kone tukevasti perävaunuun.

**Huomaa:** Konetta voidaan kuljettaa Toro Trans Pro -perävaunulla. Perävaunun käyttöoppaassa on ohjeet perävaunun lastaukseen.

## Kuljetuspyörien irrotus

1. Vapauta kytkinsanka, laske koneen nopeutta nopeuden säätimellä ja sammuta kone.
2. Siirrä tukiteline KULJETUSPYÖRIEN HUOLTOASENTOON. Katso kohta [Tukiteline \(sivu 9\)](#).
3. Irrota kuljetuspyörät työntämällä pyörien lukituspidikkeet pois akseleista ([Kuva 12](#)).



Kuva 12

g307660

1. Akseli
2. Pyörän lukituspidike

4. Laske laite varovasti tukitelineeltä työntämällä laitetta hitaasti eteenpäin tai nostamalla laitteen alemmaa kahvaa, jolloin tukiteline ponnahtaa takaisin SÄILYTYSASENTOON. Katso kohta [Tukiteline \(sivu 9\)](#).

## Käytön aikana

### Turvallisuus käytön aikana

#### Yleinen turvallisuus

- Omistaja ja käyttäjä voivat estää loukkaantumisia tai omaisuusvahinkoja aiheuttavat tapaturmat ja ovat siksi vastuussa niistä.
- Pukeudu asianmukaisesti. Käytä silmäsuojaimia, pitkiä housuja, tukevia liukastumisen estäviä kenkiä ja kuulosuojaimia. Sido pitkät hiukset. Älä käytä löysiä vaatteita tai riippuvia koruja.
- Älä käytä konetta sairaana, väsyneenä tai alkoholin tai huumaavien aineiden vaikutuksen alaisena.
- Koneen käyttö vaatii käyttäjän täyden huomion. Jos käyttäjän huomio keskittyy muualle, saattaa seurata henkilö- tai omaisuusvahinko.
- Varmista ennen koneen käynnistämistä, että kaikki käytöt ovat vapaalla ja että seisontajarru on kytketty. Käynnistä kone ollessasi käyttäjän paikalla.
- Älä päästä sivullisia ja lapsia käyttöalueelle. Jos läsnä on oltava työtovereita, varmista, että ruohonkeräin on asennettu koneeseen.
- Käytä konetta vain, kun näkyvyys on hyvä, jotta vältät kuopat ja piilevät vaarat.
- Älä käytä konetta ukonilman aikana.
- Ole varovainen, kun leikkaat märkää nurmikkoa. Epävakaalla alustalla on helppo liukastua ja kaatua.
- Älä pane käsiä tai jalkoja leikkuuyksikköön.
- Varmista ennen peruuttamista, että reitti on vapaa, katsomalla taakse ja alas.
- Ole erittäin varovainen, kun peruutat tai vedät konetta itseäsi kohti.
- Ole varovainen lähestyessäsi kulmia, joissa on huono näkyvyys, pensaita, puita tai muita näköesteitä.
- Pysäytä leikkuuyksikkö aina, kun et leikkaa ruohoa.
- Kytke leikkuuyksikön käyttö pois ja sammuta kone ennen leikkuukorkeuden säätämistä.
- Älä jätä käynnissä olevaa konetta ilman valvontaa.
- Toimi seuraavasti ennen käyttäjän paikalta poistumista:

- Pysäköi kone tasaiselle alustalle.
- Vapauta leikkuuyksiköt.
- Kytke seisontajarru.
- Sammuta koneen moottori ja irrota virta-avain (jos varusteena).
- Odota, että kaikki liikkuvat osat ovat pysähtyneet.
- Katkaise koneesta virta ennen kuin tyhjennät keräimen.
- Sammuta kone ja kytke leikkuuyksikkö pois käytöstä seuraavissa tilanteissa:
  - ennen lataamista
  - ennen tukkeuman poistamista
  - ennen ruohonkeräimen irrottamista
  - ennen leikkuuyksikön tarkistusta, puhdistusta tai huoltoa
  - jos laite osuu esteeseen tai tärisee epätavallisesti: tarkasta, onko leikkuuyksikössä vaurioita, ja korjaa ne ennen koneen käynnistämistä ja käyttämistä
  - ennen käyttäjän paikalta poistumista.
- Käytä vain The Toro® Companyn hyväksymiä lisälaitteita ja -varusteita.

## Turvallisuus rinteissä

- Rinteissä on huomattava koneen hallinnan menettämisen ja kaatumisen vaara. Tällaiset onnettomuudet voivat aiheuttaa vakavan tapaturman tai kuoleman. Käyttäjä on vastuussa turvallisesta käytöstä rinteissä. Koneen käyttö rinteissä edellyttää erityistä huolellisuutta. Suorita seuraavat toimenpiteet ennen koneen käyttöä rinteessä:
  - Lue ja sisäistä käyttöoppaassa ja koneessa olevat rinnekäytön ohjeet.
  - Arvioi leikkuupaikan olosuhteet ja määritä niiden perusteella, onko rinne turvallinen koneen käyttöön. Tee arviointi huolellisesti ja harkiten. Maaston muutokset, kuten kosteus, saattavat vaikuttaa nopeasti koneen toimintaan rinteessä.
- Käytä konetta poikittain rinteissä, älä koskaan ylös ja alas. Vältä käyttöä erittäin jyrkillä tai liukkailla rinteillä. Epävakaalla alustalla on helppo liukastua ja kaatua.
- Tunnista vaarat rinteiden juurella. Älä käytä konetta pudotusten, ojien, vallien, vesiesteiden tai muiden vaarojen lähellä. Kone voi kaatua yllättäen, jos pyörä menee reunan yli tai jos reuna sortuu. Pidä

turvaväli koneen ja mahdollisten vaarapaikkojen välillä. Käytä tällaisilla alueilla käsikäyttöistä työkalua.

- Vältä koneen käynnistämistä, pysäyttämistä tai kääntämistä rinteissä. Vältä nopeuden tai suunnan äkillistä muuttamista. Käännä hitaasti ja vähän kerrallaan.
- Älä käytä konetta olosuhteissa, joissa pito, ohjaus tai vakaus ovat kyseenalaisia. Huomaa, että koneen käyttö märässä ruohossa, poikittain rinteissä tai alamäessä saattaa johtaa koneen pidon menettämiseen. Pidon menetys vetopyörissä saattaa aiheuttaa luisumisen sekä jarrujen ja ohjauksen hallinnan menetyksen. Laite voi liukua, vaikka pysäyttäisit vetopyörät.
- Poista tai merkitse esteet, kuten ojat, kuopat, urat, töyssyt, kivet tai muut piilevät vaarat. Korkea ruoho voi peittää esteet. Maaston epätasaisuudet voivat kaataa koneen.
- Jos menetät laitteen hallinnan, pysy poissa koneen kulkusuunnasta.
- Pidä vaihde kytkettynä, kun ajat rinnettä alas. Älä laskeudu alamäkeen vapaalla (koskee ainoastaanvaihteistolla varustettuja yksiköitä).

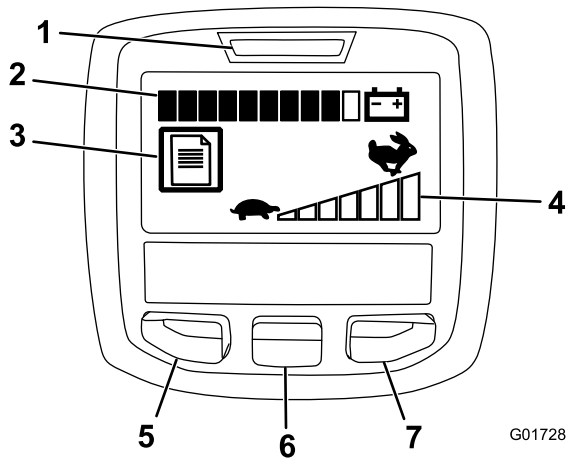
## Koneen käynnistys

**Huomaa:** Tässä osassa käsiteltävien ohjauslaitteiden kuvat ja kuvaukset ovat kohdassa [Ohjauslaitteet \(sivu 8\)](#).

1. Varmista, että pääjohdinsarjan T-liitin on kytketty päävirtaliittimeen.
2. Tarkista, että kytkinsanka on vapautettu.
3. Siirrä avainkytkin KÄYNNISSÄ-asentoon.

## Tietokeskuksen LCD-näytön käyttö

Tietokeskuksen LCD-näyttö näyttää tietoja koneesta. Näitä tietoja ovat esimerkiksi akun varaus, nopeus ja vianmääritystiedot sekä muut konetta ja akkuyksikköä koskevat tiedot. [Kuva 13](#) näyttää tietokeskuksen ja päätietonäytön.



G017282

g017282

**Kuva 13**

- |  |   |
|--|---|
| 1. Virran merkkivalo / vian merkkivalo | 5. Valikon käyttöpainike / takaisin-painike |
| 2. Akun varauksen ilmaisin             | 6. Alas-painike                             |
| 3. Vikalokin ilmaisin                  | 7. Oikea painike                            |
| 4. Nopeuden säätimen asetus            |   |

- Virran merkkivalo / vian merkkivalo: syttyy, kun koneeseen kytketään virta. Tämä valo vilkkuu myös silloin, kun koneessa on vikaa.
- Akun varauksen ilmaisin: kaikki akun varausta ilmaisevan palkin osat ovat mustia, kun akku on ladattu täyteen. Kun virtaa käytetään ja akku tyhjenee, osat alkavat muuttua valkoisiksi oikealta alkaen. Kun mustia osia on jäljellä enää yksi, akun virta on vähissä. Kone siirtyy virransäästötilaan ja nopeutta rajoitetaan 25 %:lla. Akku on ladattava heti.
- Vikalokin ilmaisin: tämä kuvake ilmaisee, että vikalokissa on tarkistusta edellyttävä kohde.
- Nopeuden säätimen asetus: palkin osat muuttuvat mustiksi vasemmalta alkaen nopeuden säätimen asetuksen mukaan. Kun kaikki osat ovat valkoisia, kone on pysähdyksissä.
- Valikon käyttöpainike / takaisin-painike: tätä painamalla voit käyttää tietokeskuksen valikkoja. Sen avulla voi myös siirtyä valikoissa takaisinpäin.
- Alas-painike: tällä painikkeella voi selata valikkoja alaspäin.
- Oikea-painike: tällä painikkeella voit avata lisätietovalikon, jos näytössä näkyy oikealle osoittava nuoli.

**Huomaa:** Kunkin painikkeen tehtävä voi vaihdella tilanteen mukaan. Jokaisella painikkeella on kuvake, joka ilmaisee painikkeen senhetkisen toiminnon.

## Valikoiden käyttö

Avaa tietokeskuksen valikko painamalla päänäytössä valikkopainiketta. Esiin tulee päävalikko. Valikkojen toiminnot on merkitty lyhyesti seuraaviin taulukoihin:

Päävalikko	
Valikon kohta	Kuvaus
Viat	Viat-valikossa on lueteltu koneen viimeaikaiset viat. Lisätietoja Viat-valikosta saa <i>huolto-oppaasta</i> tai valtuutetulta Toro-jälleenmyyjältä.
Huolto	Huoltovalikossa on koneeseen liittyviä tietoja, kuten käyttötunnit sekä akun käyttö ja tila.
Vianmääritys	Vianmääritysvalikossa on lueteltu koneen tilat. Sitä voi käyttää joidenkin ongelmien vianmääritykseen, koska siitä näkee helposti, mitkä koneen ohjaimet ovat käytössä ja mitkä pois käytöstä.
Asetukset	Asetusvalikossa voi muokata tietokeskuksen näyttöä.
Tietoja	Tietoja-valikossa on mainittu koneen mallinumero, sarjanumero ja ohjelmiston versio.

Huoltovalikko	
Valikon kohta	Kuvaus
Hours (tunnit)	Näyttää kokonaisajan, jonka kone on ollut käynnissä.
Leikkuaika	Näyttää kokonaisajan, jonka kela on ollut käytössä.
Tehonkäyttö	Näyttää akun hetkellisen tehon watteina.
Акun varaus	Näyttää akun varauksen prosentteina enimmäiskapasiteetista.
Акun virta	Näyttää akun hetkellisen antovirran ampeereina.
Акun jännite	Näyttää akun jännitteen voltteina.
Kokonaiskäyttö	Näyttää akun kokonaiskäytön ampeeritunteina.
Tilavuus	Näyttää nykyisen akun kapasiteetin ampeeritunteina.
Latausjaksot	Näyttää akun latausjaksojen kokonaismäärän. Latausjaksoksi luetaan se, kun laturi kytketään ja irrotetaan.
Акun tunnit	Näyttää kokonaisajan, jonka akku on ollut käytössä.
Läppäys	Asettaa koneen läppäystilaan.
Energia	Näyttää akun kokonaiskäyttöajan aikaisen energiantuoton wattitunteina.

Vianmääritysvalikko	
Valikon kohta	Kuvaus
Virran kytkeä	Ilmaisee, onko koneen virta kytketty päälle vai pois päältä.

Seisontajarrun salpa	Ilmaisee, onko seisontajarrun salpa kytkettyä vai ei.
EZ Turn	Ilmaisee, onko EZ-Turn-piiri avoin vai suljettu.
Veto	Ilmaisee, onko vetovipu kytketty päälle vai pois päältä.
Kelan käyttö	Ilmaisee, onko kela kytketty päälle vai pois päältä.
Nopeuden säädin	Ilmaisee nopeuden säätimen asetuksen voltteina (käytetään kohdekierrosluvun laskemiseen).
Kohdekierros-luku	Näyttää moottorin tavoitekierrosluvun nopeuden säätimen osoittaman asetuksen mukaisesti.
Moottorin kierrosnopeus	Näyttää moottorin todellisen kierrosnopeuden.
12 V:n syöttö	Näyttää ohjaimen anturin syöttöjännitteen nro 1.
5 V:n syöttö	Näyttää ohjaimen anturin syöttöjännitteen nro 2.
CAN-väylä	Näyttää koneen tietoliikenneväylän tilan.

Asetusvalikko	
Valikon kohta	Kuvaus
Kieli	Tällä asetuksella voit vaihtaa tietokeskuksen kielen.
Yksiköt	Tällä asetuksella voit vaihtaa tietokeskuksen käyttämät mittayksiköt. Valikon vaihtoehdot ovat English (brittiläinen) ja Metric (metrijärjestelmä).
Taustavalo	Tällä asetuksella voit lisätä tai vähentää LCD-näytön kirkkautta.
LCD-näytön kontrasti	Tällä asetuksella voit muuttaa LCD-näytön tummien ja vaaleiden alueiden välistä kontrastia.

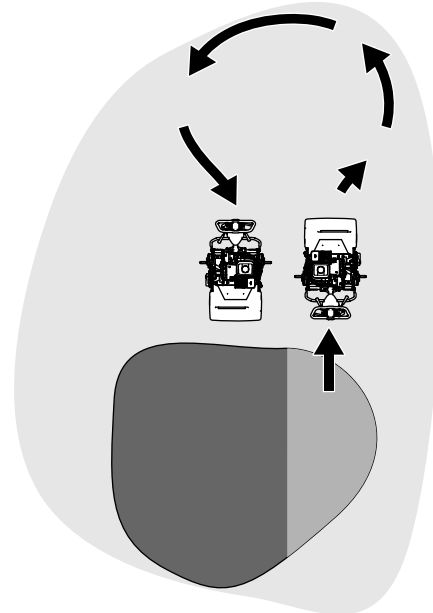
Tietovalikko	
Valikon kohta	Kuvaus
Malli	Näyttää koneen mallinumeron.
SN	Näyttää koneen sarjanumeron.
S/W Rev	Näyttää koneen ohjelmiston versionumeron.

**Huomaa:** Jos vaihdat vahingossa näytön kielen tai kontrastin sellaiseksi, ettet pysty ymmärtämään näyttöä tai näkemään sitä, ota yhteys valtuutettuun Toro-jälleenmyyjään, joka auttaa näytön asetusten palauttamisessa.

## Käyttövihjeitä

**Tärkeää:** Leikkuujäte toimii leikkuun aikana voiteluaineen tavoin. Leikkuuyksikön liiallinen käyttö ilman leikkuujätteitä saattaa vaurioittaa leikkuuyksikköä.

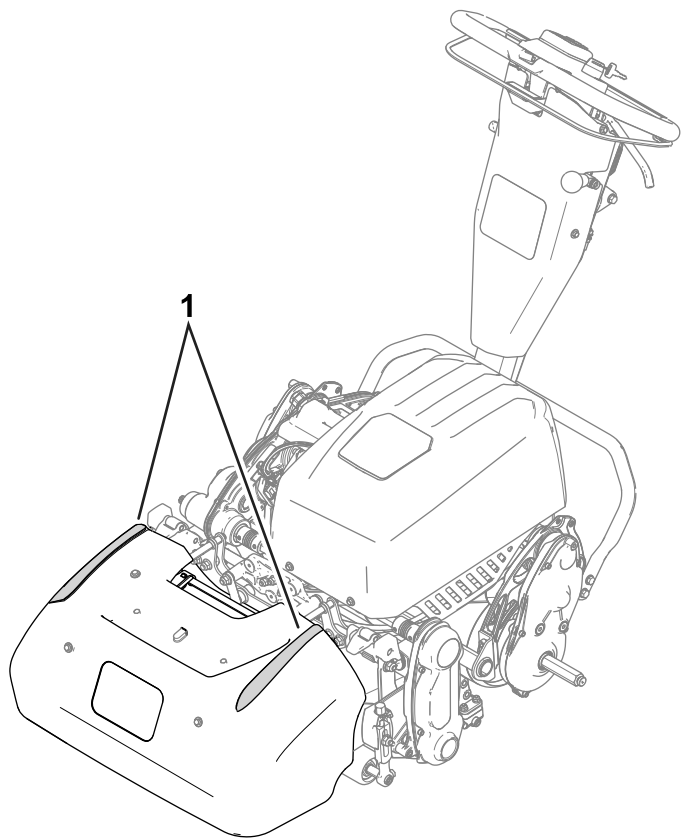
- Leikkaa ruohoa suoraan eteen ja taaksepäin viheriön poikki.
- Vältä pyörivää liikettä tai koneen kääntämistä viheriöllä, jotta nurmi ei vaurioidu.
- Käännä kone viheriön ulkopuolella nostamalla leikkuukelaa (paina kahva alas) ja tekemällä vetorummulla pisaran muotoinen käännös (Kuva 14).



Kuva 14

g271799

- Leikkaa normaalilla kävelynopeudella. Nopea vauhti säästää vain hieman aikaa, ja tuloksena on huonolaatuinen leikkuujälki.
- Suora linja ja sopiva etäisyys edellisen leikkuuradan reunasta on helpompi säilyttää ruohonkeräimessä olevien ohjausviivojen avulla (Kuva 15).



Kuva 15

g339014

1. Ohjausviivat

## Koneen käyttö heikossa valaistuksessa

Jos konetta käytetään heikossa valaistuksessa, käytä LED-valosarjaa. Sarjan saa valtuutetulta Toro-jälleenmyyjältä.

**Tärkeää:** Älä käytä tässä koneessa muita valojärjestelmiä, sillä ne voivat vaurioittaa akkuyksikköä tai sähköjärjestelmää.

## Ohjauslaitteiden käyttö ruohonleikkuun aikana

1. Käynnistä kone, aseta nopeuden säädin alhaiselle nopeudelle, nosta leikkuuyksikkö painamalla kahva alas, kytke vetopyörä ja kuljeta kone viheriön reunalle tai sen lähelle.
2. Pysäytä kone viheriön reunalle tai sen lähelle.
3. Lisää koneen nopeutta nopeuden säätimellä, kytke leikkuuyksikkö, kytke vetopyörä ja aja kone viheriölle, laske leikkuuyksikkö maahan ja aloita leikkuu.

## Koneen sammutus

1. Vapauta kytkinsanka.
2. Siirrä nopeuden säädin HIDAS-asentoon.
3. Siirrä avainkytkin PYSÄYTYS-asentoon ja irrota avain.

## Käytön jälkeen

### Turvallisuus käytön jälkeen

#### Yleinen turvallisuus

- Sammuta kone, irrota virta-avain (jos on) ja odota, että kaikki liikkuvat osat ovat pysähtyneet, ennen kuin poistut käyttäjän paikalta. Anna koneen jäähtyä ennen säätöä, huoltoa, puhdistusta tai varastointia.
- Vähennä tulipalon vaaraa puhdistamalla kone ruohosta ja leikkuujätteistä.
- Anna moottorin jäähtyä ennen koneen varastointia suljettuun tilaan.
- Älä säilytä konetta tilassa, jossa on avotuli, kipinöitä tai varmistusliekki (esimerkiksi vedenlämmitin tai muu vastaava laite).

### Akun ja laturin turvallisuus

#### Yleistä

- Akkulaturin virheellinen käyttö tai ylläpito voi johtaa loukkaantumiseen. Vähennä tapaturmariskiä noudattamalla kaikkia turvaohjeita.
- Käytä akun lataamiseen vain mukana toimitettua laturia.
- Tarkista maassasi käytettävä jännite ennen laturin käyttöä.
- Muualla kuin Yhdysvalloissa on tarvittaessa käytettävä oikeaa pistorasiasovitinta.
- Laturi ei saa kastua. Se on suojattava sateelta ja lumelta.
- Muun kuin Toron suosittelman tai myymän lisävarusteen käyttö voi aiheuttaa tapaturman, palovaaran tai sähköiskun.
- Akun räjähdysvaaraa voi vähentää noudattamalla näitä ohjeita ja akkulaturin läheisyydessä käytettävien laitteiden ohjeita.
- Yliladatut akut voivat muodostaa räjähdysriskiä kaasuja.

#### Koulutus

- Älä anna lasten tai kouluttamattomien henkilöiden käyttää tai huoltaa laturia. Paikalliset säännökset saattavat asettaa rajoituksia käyttäjän iälle.

Omistaja vastaa käyttäjien ja mekaanikkojen koulutuksesta.

- Pehdy kaikkiin laturissa ja käyttöoppaassa oleviin ohjeisiin ennen laturin käyttöä ja noudata niitä. Varmista, että osaat käyttää laturia asianmukaisesti.

## Valmistelut

- Pidä sivulliset ja lapset loitolla latauksen aikana.
- Käytä latauksen aikana asianmukaista vaateetusta, mukaan lukien silmäsuojaimia, pitkälahkeisia housuja ja lujatekoisia liukastumisen estäviä jalkineita.
- Sammuta kone ja odota viisi sekuntia, että kone on kokonaan sammunut ennen latauksen aloittamista. Jos näin ei tehdä, saattaa syntyä valokaari.
- Varmista, että ilmanvaihto on riittävä latauksen aikana.
- Lue kaikki latauksen varotoimet ja noudata niitä.
- Tämä laturi on tarkoitettu vain virtapiireille, joiden nimellisjännite on 120 tai 240 V AC. Laturissa on 120 V AC -virtapiireissä käytettävä maadoitettu pistotulppa. Jos käytössä on 240 voltin virtapiiri, pyydä oikeaa virtajohtoa valtuutetulta Toro-jälleenmyyjältä.

## Käyttö

- Älä lataa jäätynyttä akkua.
- Virtajohtoa on käsiteltävä varovasti. Älä kannata laturia virtajohdosta tai irrota laturia pistorasiasta vetämällä johdosta. Suojaa johto kuumuudelta, öljyltä ja teräviltä kulmilta.
- Kytke laturi suoraan maadoitettuun pistorasiaan. Laturia ei saa kytkeä maadoittamattomaan pistorasiaan, vaikka käytettäisiin sovitinta.
- Älä muuta laitteen mukana toimitettua virtajohtoa tai pistotulppaa.
- Älä muuta laitteen mukana toimitettua virtajohtoa tai pistotulppaa.
- Vältä metallisten työkalujen pudottamista akun päälle tai viereen. Ne voivat aiheuttaa kipinän tai oikosulun sähköosaan, mistä voi seurata räjähdys.
- Poista metalliesineet, kuten sormukset, rannekkeet, kaulakorut ja kellot litium-ioniakun parissa työskentelyn aikana. Litium-ioniakun muodostama virta voi aiheuttaa vakavan palovamman.
- Älä käytä laturia, jos näkyvyys on huono tai on liian hämärää.
- Käytä sopivaa jatkojohtoa.

- Jos virtalähteen johto vaurioituu, kun se on kytketty pistorasiaan, irrota johto pistorasiasta ja hanki uusi johto valtuutetulta Toro-jälleenmyyjältä.
- Irrota laturi pistorasiasta, kun laturia ei käytetä, ennen kuin laturia siirretään ja ennen kuin laturi huolletaan.

## Kunnossapito ja varastointi

- Säilytä laturia sisätiloissa kuivassa ja turvallisessa paikassa asiattomien henkilöiden ulottumattomissa.
- Älä pura laturia. Toimita laturi valtuutetulle Toro-jälleenmyyjälle huoltoon ja korjausta varten.
- Vähennä sähköiskuvaaraa irrottamalla virtajohto pistorasiasta ennen huoltoon tai puhdistusta.
- Pidä turva- ja käyttöohjemerkinneet hyvässä kunnossa ja vaihda ne tarvittaessa.
- Älä käytä laturia, jos johto tai pistotulppa on vaurioitunut. Vaihda vaurioitunut johto tai pistotulppa heti.
- Jos laturiin on kohdistunut isku tai se on pudotettu tai muuten vaurioitunut, älä käytä sitä. Toimita se valtuutetulle Toro-jälleenmyyjälle.

## Ohjauslaitteiden käyttö ruohonleikkuun jälkeen

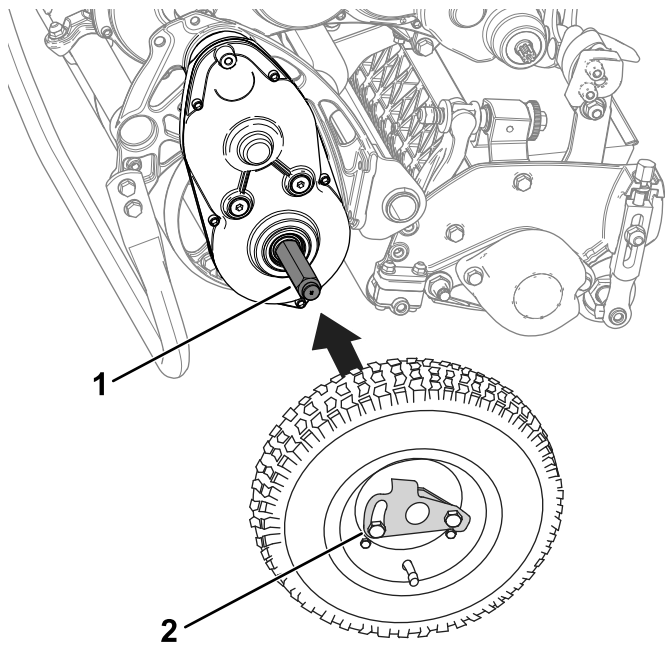
1. Aja kone pois viheriöltä, nosta leikkuuyksikkö painamalla kahvaa alas, vapauta kytkinsanka, vapauta leikkuuyksikkö ja sammuta kone.
2. Irrota ruohonkeräin ja tyhjennä ruohonkeräin leikkuujätteestä.
3. Asenna ruohonkeräin koneeseen ja siirrä kone varastoon.

## Koneen kuljetus

Siirrä kone leikkuun jälkeen pois työalueelta. Katso kohta [Koneen kuljetus kuljetuspyörien avulla \(sivu 12\)](#) tai [Koneen kuljetus perävaunun avulla \(sivu 13\)](#).

## Kuljetuspyörien asennus

1. Siirrä tukiteline KULJETUSPYÖRIEN HUOLTOASENTOON. Katso kohta [Tukiteline \(sivu 9\)](#).
2. Liu'uta pyörä akseliin ([Kuva 16](#)).



Kuva 16

g307661

1. Akseli
2. Pyörän lukituspidike

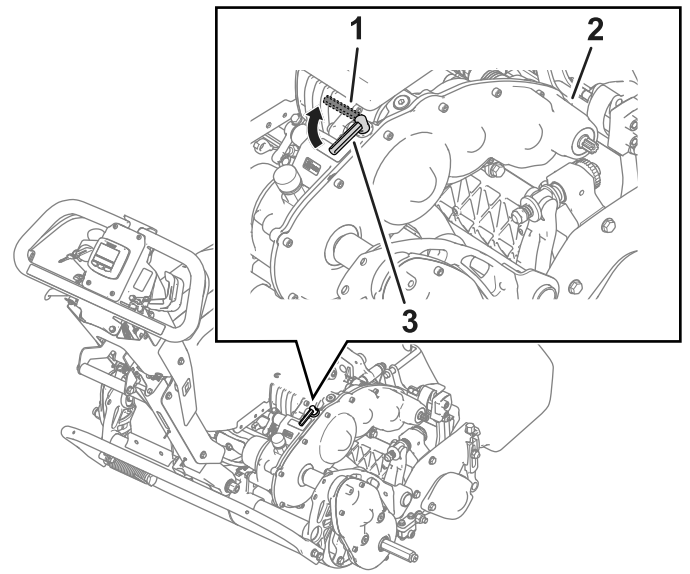
3. Käännä pyörän lukituspidike (Kuva 16) pois päin pyörän keskiöstä, jotta se pääsee liukumaan kauemmas akselille.
4. Pyöritä pyörää edestakaisin, kunnes se liikuu kokonaan akselille ja lukituspidike kiinnittyy tukevasti akselin uraan.
5. Tee samat toimenpiteet laitteen vastakkaisella puolella.
6. Laske kone varovasti tukitelineeltä.

## Vaihteiston kytkentä ja irtikytkentä

Rumpu voidaan kytkeä irti vaihteistosta, jolloin konetta voidaan siirtää. Vaihteisto on kytkettävä irti, kun konetta joudutaan siirtämään konetta käynnistämättä (esim. huolto suljetussa tilassa).

Ennen koneen käyttöä on varmistettava, että vaihteisto on kytketty.

1. Vetopyörän kytkentävipu on vaihteiston kotelossa (Kuva 14).



Kuva 17

g342962

1. Vetopyörän kytkentävipu IRTIKYTKETTY-asennossa
2. Vaihteiston kotelo
3. Vetopyörän kytkentävipu KYTKETTY-asennossa

2. Vaihteiston kytkentä ja irtikytkentä suoritetaan seuraavasti:

- **Vaihteiston irtikytkentä:** käännä vipu IRTIKYTKETTY-asentoon.
- **Vaihteiston kytkentä:** käännä vipu KYTKETTY-asentoon.

## Litium-ioniakkusyksikön kunnossapito

### ⚠ VAARA

Akkusyksikössä on suurjännite, joka voi aiheuttaa palovammoja tai antaa voimakkaan sähköiskun.

- Älä yritä avata akkusyksikköä.
- Akkusyksikköön saa kytkeä ainoastaan tuotteen mukana toimitetun johdinsarjan liittimen.
- Jos akkusyksikön kotelo on haljennut, sitä on käsiteltävä erittäin varovasti.
- Käytä vain akkusyksikköä varten suunniteltua laturia.

## Akkusyksikön kuljetus

Yhdysvaltain liikenneministeriö ja kansainväliset kuljetusalan viranomaiset edellyttävät, että litium-ioniakkuja kuljetetaan erikoispakkauksissa ja että niitä kuljettavat vain valtuutetut kuljetusyhtiöt. Yhdysvalloissa on sallittua kuljettaa akkuja, kun ne

on asennettu koneen voimanlähteeksi, mutta joitakin rajoituksia on voimassa. Lisätietoja eFlex-leikkurin tai sen akun maakuljetuksia koskevista säännöistä saa liikenne- ja viestintäministeriöstä.

Lisätietoja akun lähettämisestä saa valtuutetulta Toro-jälleenmyyjältä.

## Akkuyksikön huoltaminen

Litium-ioniakku kykenee tuottamaan työtehtäviin tarvittavan varauksen koko käyttöikänsä ajan. Ajan kuluessa työ määrä, jonka yhdellä varauksella voi suorittaa, vähenee hitaasti. Seuraavaan taulukkoon on merkitty koneen neljän ensimmäisen käyttövuoden arvioidut kapasiteetit:

Vuosi	Alue, joka voidaan leikata akun ollessa täyteen ladattu
1	3 809 m <sup>2</sup>
2	3 623 m <sup>2</sup>
3	3 252 m <sup>2</sup>
4	3 066 m <sup>2</sup>

**Huomaa:** Tulokset voivat vaihdella koneen siirtoetäisyyden ja kiinteän terän kontaktiasetuksen sekä muiden tässä osassa kuvattujen tekijöiden mukaan.

Akun käyttöikä voi pidentää seuraavasti:

- Älä avaa akkuyksikköä. Akun sisällä ei ole käyttäjän huollettavia osia. Takuu raukeaa, jos yksikkö avataan. Akussa on kajoamisen paljastavia suojakeinoja.
- Varastoi kone puhtaassa, kuivassa autotallissa tai varastotilassa **suojassa suoralta auringonvalolta ja lämmönlähteiltä**. Älä säilytä konetta paikassa, jossa lämpötila laskee alle -30 °C:n tai nousee yli 60 °C:n. **Näiden rajojen ulkopuoliset lämpötilat vahingoittavat akkua.** Korkea säilytyslämpötila vähentää erityisesti täyteen ladatun akun käyttöikä.
- Jos kone on varastossa yli 10 päivää, huolehdi, että kone on viileässä, suojassa suoralta auringonvalolta ja ladattuna vähintään 50 %:iin.
- Jos konetta käytetään kuumalla säällä tai suorassa auringonvalossa, akku voi ylikuumentua. Jos näin tapahtuu, tietokeskuksen LCD-näytössä näkyy korkean lämpötilan hälytys. Tässä tilassa koneen kelaa ei voi enää kytkeä, ja koneen nopeus hidastuu.

Siirrä kone heti pois auringonpaisteesta viileään paikkaan, katkaise virta ja anna akun jäähtyä, ennen kuin jatkat käyttöä.

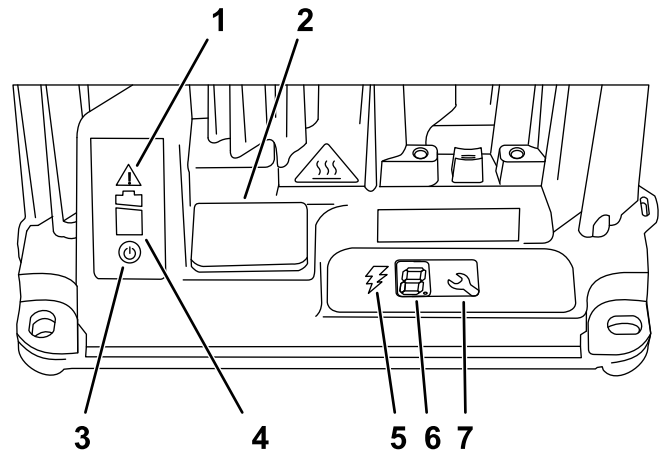
- Akkuyksikön kotelo on pidettävä puhtaana. Valkoinen väri heijastaa auringonvaloa ja ehkäisee

akkuyksikön kuumentumista. Likainen kotelo lisää akkuyksikön lämpötilaa joka päivä ja vähentää sen energiakapasiteettia.

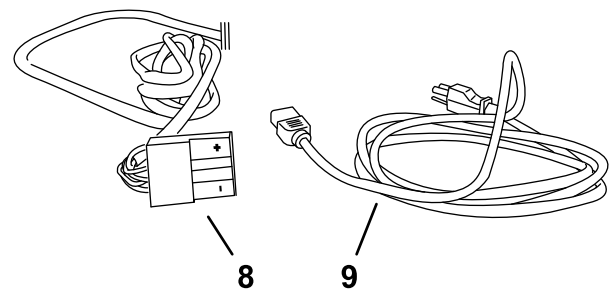
- Säädä kiinteän terän ja kelan kontakti mahdollisimman kevyeksi. Tämä vähentää kelan käyttöön tarvittavaa tehoa ja lisää työ määrää, joka kullakin latauksella voidaan suorittaa.

## Tietoja akkulaturista

Kuvassa (Kuva 18) on esitetty akkulaturin näytöt ja johdot.



g251620



g251632

Kuva 18

- |                                |                           |
|--------------------------------|---------------------------|
| 1. Virheen merkkivalo          | 6. LCD-näyttö             |
| 2. USB-portin kansi            | 7. Valintapainike         |
| 3. Vaihtovirran merkkivalo     | 8. Lähtöliitäntä ja johto |
| 4. Akun latauksen merkkivalo   | 9. Virtajohto             |
| 5. Latauksen lähdön merkkivalo |                           |

## Kytkeä virtalähteeseen

Laturin kolminastaisen maadoitetun pistotulpan (tyyppi B) tarkoitus on vähentää sähköiskuvaaraa. Jos pistoke ei sovi seinän pistorasiaan, saatavana on muita maadoitettuja pistoketyyppejä. Ota yhteys valtuutettuun Toro-jälleenmyyjään.

Älä muuta laturia tai virtajohtoa pistoketta mitenkään.

## ⚠ HENGENVAARA

Jos laite koskettaa veteen käytön aikana, seurauksena saattaa olla hengenvaarallinen sähköisku.

Älä käsittele pistotulppaa tai laturia märin käsin tai kun seisot vedessä.

**Tärkeää:** Tarkista ajoittain, että virtajohdon eristyksessä ei ole reikiä tai halkeamia. Älä käytä viallista johtoa. Älä anna johdon kulkea seisovan veden tai märän ruohon läpi.

1. Kytke laturin virtajohdon pistoke laturin vastakkeeseen.

## ⚠ VAARA

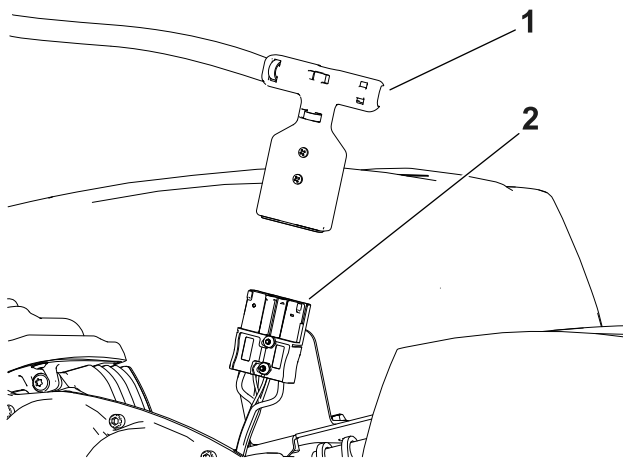
Vaurioitunut laturin johto voi aiheuttaa sähköiskun tai tulipalon.

**Tarkasta virtajohto huolellisesti ennen laturin käyttöä. Jos johto on vaurioitunut, älä käytä laturia ennen kuin johto on vaihdettu.**

2. Kytke virtajohdon toisen pään pistotulppa maadoitettuun pistorasiaan.

## Akkuyksikön lataus

1. Pysäköi kone määritettyyn paikkaan yön yli tapahtuvaa latausta varten.
2. Kytke seisontajarru.
3. Sammuta moottori ja irrota virta-avain.
4. Irrota pääjohdinsarjan T-liitin akkualustan päävirtaliittimestä (Kuva 19).



Kuva 19

g340841

1. T-liitin
2. Päävirtaliitin

**Tärkeää:** Älä käytä voimakkaita liuotteita, jotka vaikuttavat liittimen muoviosiin. Älä käytä eristerasvaa liittimeen tai akun koskettimiin.

6. Kohdista laturin liittimen ja virtaliittimen plusliittimet (merkitty ”+”-merkinnällä) ja paina niitä yhteen, kunnes ne lukittuvat.

Suosittelun latausalue	0°–45 °C
Alhaisen lämpötilan latausalue (alhainen virta)	–10–0 °C
Korkean lämpötilan latausalue (alhainen virta)	45°–60 °C

## Latauksen edistymisen seuranta ja vianetsintä

**Huomaa:** LCD-tilanäytössä näkyy viestejä latauksen aikana. Useimmat niistä ovat tavallisia viestejä.

Vikatilanteessa virheen merkkivalo vilkkuu oranssina tai palaa punaisena. LCD-näyttöön (Kuva 18) tulee E- tai F-kirjaimella alkava virheviesti yksi numero kerrallaan (esim. E-0-1-1).

Katso ohjeet virheen korjaamiseen kohdasta [Vianetsintä \(sivu 31\)](#). Jos ohjeet eivät auta, ota yhteys valtuutettuun Toro-jälleenmyyjään.

## Laturin irrotus

1. Irrota laturin T-liitin akkualustaan kiinnitetystä akun päävirtaliittimestä.

**Tärkeää:** Älä vedä johdoista.

2. Aseta laturin T-liitin ja johto varastointiasentoon, jotta ne eivät vaurioituisi.

5. Puhdista ja kuivaa akkuyksikön ja laturin liittimet.

# Kunnossapito

## ⚠ VAARA

Koneen kunnossapidon laiminlyönti voi aiheuttaa koneen järjestelmien ennenaikaisen vioittumisen, mikä voi johtaa käyttäjän tai sivullisten loukkaantumiseen.

**Pidä kone hyvin huollettuna ja hyvässä toimintakunnossa näiden ohjeiden mukaisesti.**

**Huomaa:** Koneen vasen ja oikea puoli määritellään normaalista käyttöasennosta käsin.

## Turvallisuus huollon aikana

- Suorita seuraavat toimenpiteet ennen käyttäjän paikalta poistumista:
  - Pysäköi kone tasaiselle alustalle.
  - Vapauta leikkuuyksiköt.
  - Varmista, että veto on vapaalla.
  - Kytke seisontajarru.
  - Sammuta koneen moottori ja irrota virta-avain (jos varusteena).
  - Odota, että kaikki liikkuvat osat ovat pysähtyneet.
- Anna koneen osien jäähtyä ennen huollon suorittamista.
- Jos mahdollista, älä huolla konetta sen ollessa käynnissä. Pysy etäällä liikkuvista osista.
- Jos koneen on oltava käynnissä huoltosäädön aikana, pidä kädet, jalat, vaatteet ja kaikki kehon osat etäällä leikkuuyksiköstä, lisälaitteista ja liikkuvista osista. Sivulliset on pidettävä työskentelyalueen ulkopuolella.
- Poista ruoho ja leikkuujäte leikkuuyksiköstä, käyttöpyörästä, moottorista ja akusta tulipalon estämiseksi.
- Pidä kaikki osat hyvässä kunnossa. Vaihda kuluneet tai vaurioituneet osat ja tarrat. Asenna puuttuvat osat ja tarrat. Huolehdi, että kaikki kiinnitystarvikkeet ovat tiukasti kiinni, jotta konetta on turvallista käyttää.
- Tarkista ruohonkeräimen osat säännöllisesti ja vaihda ne tarvittaessa.
- Käytä vain Toro-alkuperäisvaraosia, jotta kone toimii turvallisesti ja parhaalla mahdollisella tavalla. Muiden valmistajien varaosat voivat osoittautua vaarallisiksi, ja niiden käyttö voi johtaa tuotteen takuun raukeamiseen.
- Jos ajoneuvo vaatii suurehkoja korjauksia tai tarvitset apua, ota yhteys valtuutettuun Toro-jälleenmyyjään.

## Kunnossapitotaulukko

Huoltoväli	Huoltotoimenpide
Jokaisen käytön jälkeen	<ul style="list-style-type: none"><li>• Koneen puhdistus.</li></ul>
750 käyttötunnin välein	<ul style="list-style-type: none"><li>• Vaihda vaihteistoöljy.</li></ul>

# Päivittäisen huollon tarkastuslista

**Tärkeää:** Ota tästä sivusta kopioita.

Tarkistettavat kohdat	Viikolle:						
	Ma	Ti	Ke	To	Pe	La	Su
Tarkista jarrun lukitusvivun toiminta.							
Kuuntele, kuuluuko käytettäessä epätavallisia ääniä.							
Tarkista kelan ja kiinteän terän kohdistus.							
Tarkista leikkuukorkeussäätö.							
Korjaa maalipinnan vauriot.							
Puhdista kone.							

## Todetut viat

Tarkastuksen suoritti:		
Vika	Päivämäärä	Huomio

## Huoltoa edeltävät toimenpiteet

### Koneen valmistelu huoltoa varten

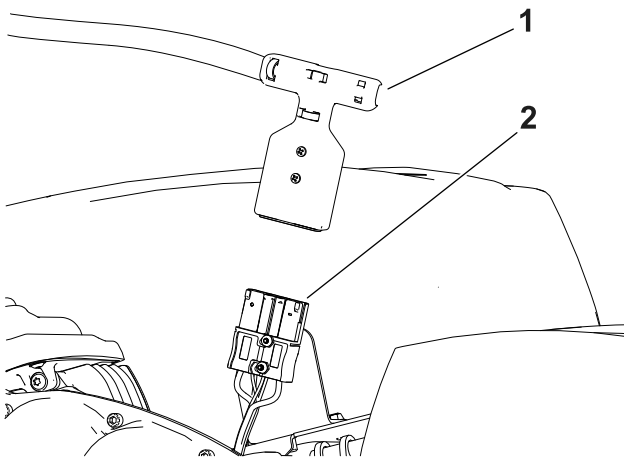
#### **⚠ VAARA**

Joku voi käynnistää koneen huollon tai säätämisen aikana. Koneen käynnistys vahingossa voi aiheuttaa vakavan tapaturman käyttäjälle tai sivullisille.

Vapauta vetosalpa, kytke seisontajarru, irrota avain ja irrota akun kytkentä ennen huoltoa.

Tee seuraavat toimenpiteet ennen koneen huoltoa, puhdistusta ja säätöä:

1. Pysäköi kone tasaiselle alustalle.
2. Kytke seisontajarru.
3. Sammuta moottori.
4. Odota, että kaikki liikkuvat osat pysähtyneet ennen huoltoa, varastointia tai korjausta.
5. Irrota akku vetämällä T-liitin irti päävirtaliittimestä ([Kuva 20](#)).



Kuva 20

g340841

1. T-liitin

2. Päävirtaliitin

## Sähköjärjestelmän huolto

### Sähköjärjestelmän turvallinen käyttö

- Irrota akun kytkennät, ennen kuin korjaat konetta.
- Lataa akku avoimessa tilassa, jossa on hyvä ilmanvaihto, kaukana kipinöistä ja avotulesta. Irrota laturin virtajohto ennen kuin kytket laturin akkuun tai irrotat sen akusta. Käytä suojavaatetusta ja eristettyjä työkaluja.

### Akkuyksikön huolto

Akkuyksikössä ei ole muita käyttäjän huollettavia osia kuin tarrat. Takuu raukeaa, jos akkuyksikkö tai pääohjain yritetään avata. Jos akkuyksikön käytössä on ongelmia, pyydä apua valtuutetulta Toro-jälleenmyyjältä.

#### ⚠ VAARA

Akkuyksikössä on suurjännite, joka voi aiheuttaa palovammoja tai antaa voimakkaan sähköiskun.

- Älä yritä avata akkuyksikköä.
- Akkuun saa kytkeä ainoastaan tuotteen mukana toimitetun johdinsarjan liittimen.
- Jos akkuyksikön kotelo on haljennut, sitä on käsiteltävä erittäin varovasti.
- Käytä vain akkuyksikköä varten suunniteltua laturia.

### Akun hävitys

Litium-ioniakku on hävitettävä tai kierrätettävä paikallisten ja kansallisten säännösten mukaisesti.

### Akkulaturin huolto

**Tärkeää:** Kaikki sähkötyöt on teetettävä valtuutetulla Toro-jälleenmyyjällä.

Käyttäjän huoltotoimiin kuuluu vain laturin suojaaminen vaurioilta ja säältä.

### Akkulaturin johtojen huolto

- Puhdista johdot nihkeällä liinalla jokaisen käytön jälkeen.
- Keri johdot, kun niitä ei käytetä.
- Tarkista ajoittain, että johdot ovat ehjiä. Vaihda ne tarvittaessa Toron hyväksymiin varaosiin.

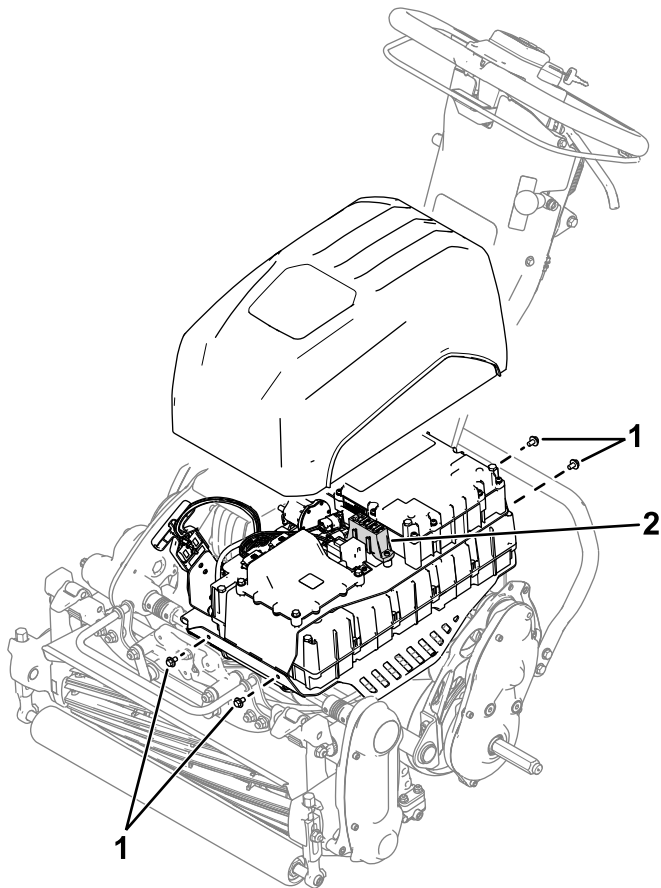
# Akkulaturin kotelon puhdistaminen

Puhdista kotelo nihkeällä liinalla jokaisen käytön jälkeen.

## Sulakkeiden vaihto

Jos kone ei käynnisty edes latauksen jälkeen, tarkasta koneen sulakkeet seuraavasti:

1. Katkaise koneesta virta ja irrota akkuyksikön kytkentä.
2. Poista neljä ruuvia ([Kuva 21](#)), joilla akkuyksikön suojus on kiinnitetty, ja irrota suojus.

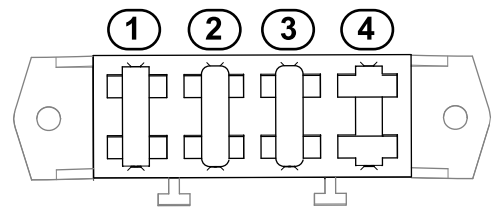


Kuva 21

g310861

1. Ruuvit
2. Sulakerasia

3. Tarkista sulakerasian sulakkeet ([Kuva 22](#)).



Kuva 22

g310862

1. 30 A – päävirtapiirit
2. 3 A – logiikan virtapiirit
3. 3 A – valinnainen LED-työvalopiiri
4. Tyhjä paikka

4. Jos jokin sulake on palanut, vaihda se sulakkeeseen, jolla on sama jännite ja ampeeriluku ([Kuva 22](#)). Katso sulakkeiden osanumerot ajoyksikön *huolto-oppaasta*.

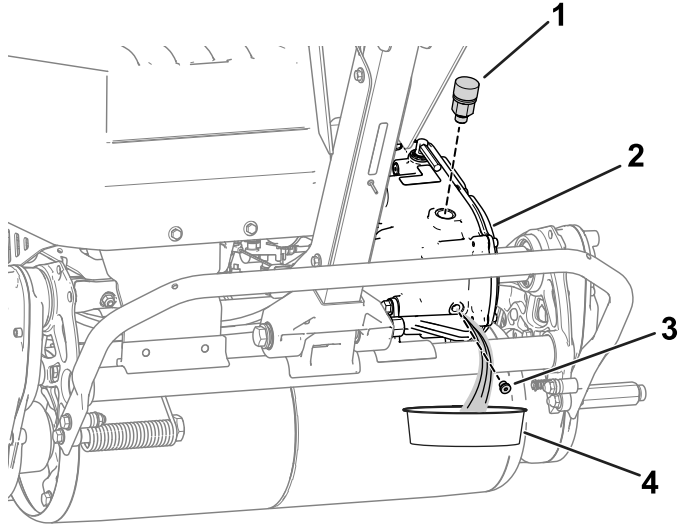
**Tärkeää:** Kaikkien koneen sulakkeiden nimellisjännite on 80 V. Älä käytä ajoneuvokäyttöön tarkoitettuja 12 V:n sulakkeita.

# Vetojärjestelmän huolto

## Vaihteistoöljyn vaihto

Huoltoväli: 750 käyttötunnin välein/Vuosittain (kumpi saavutetaan ensin)

**Huomaa:** Katso [Kuva 23](#) tätä toimenpidettä varten.



g340874

**Kuva 23**

- |   |                    |
|---|--------------------|
| 1. Huohottimen ilmareikä ja sovitinkokoonpano | 3. Tyhjennystulppa |
| 2. Vaihteisto                                 | 4. Astia           |

1. Irrota huohottimen ilmareikä ja sovitinkokoonpano vaihteistosta.
2. Pyydä toista henkilöä kallistamaan konetta taaksepäin ja aseta astia vaihteiston alle.  
**Huomaa:** Kerää vaihteistoöljy astiaan.
3. Irrota tyhjennystulppa vaihteistosta ja anna öljyn valua ulos.
4. Asenna tyhjennystulppa.
5. Kiristä tyhjennystulppa momenttiin 4–5 N·m.
6. Lisää 473 ml synteettistä Dexron VI -vaihteistoöljyä sovittimen ilmareiän kautta.
7. Asenna huohottimen ilmareikä ja sovitinkokoonpano ja kiristä se momenttiin 12–15 N·m.

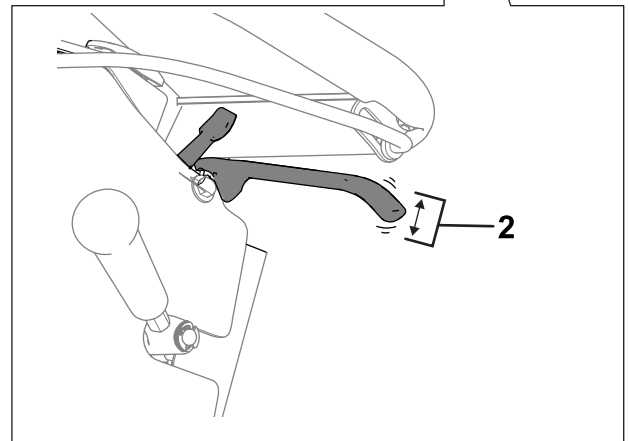
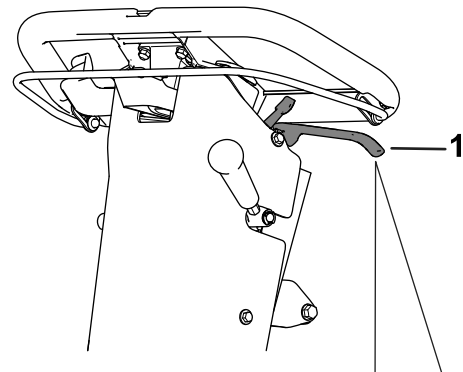
# Ohjausjärjestelmän huolto

## Käyttö- ja seisontajarrun säätö

Jos käyttö-/seisontajarru luistaa käytön aikana, säädä sitä.

1. Vapauta seisontajarru.
2. Mittaa seisontajarrun kahvan pään välys ([Kuva 24](#)).

Kahvan vällyksen on oltava 12,7–25,4 mm. Jos välykset ei ole tällä välillä, siirry vaiheeseen [3](#) ja säädä jarruvaijeria.



g373542

**Kuva 24**

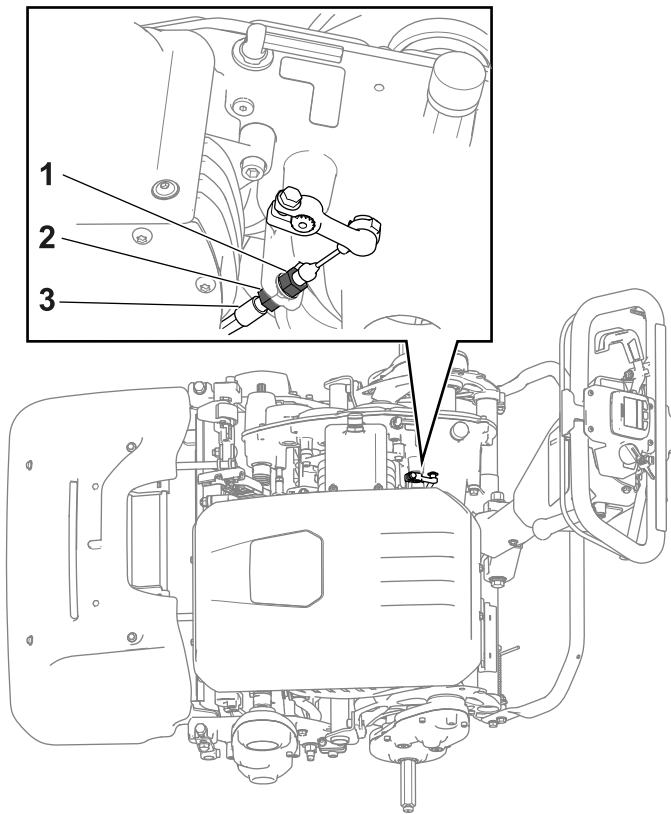
1. Seisontajarrun kahva
2. Sopiva välykset on 12,7–25,4 mm.

3. Säädä jarruvaijerin kireyttä seuraavasti:
  - Kiristä vaijeria löysäämällä vaijerin etummaista vastamutteria ja kiristämällä takimmaista vastamutteria ([Kuva 25](#)). Toista vaihe [2](#) ja säädä kireyttä tarvittaessa.
  - Löysää vaijeria löysäämällä takimmaista vastamutteria ja kiristämällä vaijerin etummaista vastamutteria ([Kuva 25](#)). Toista vaihe [2](#) ja säädä kireyttä tarvittaessa.

# Leikkuuyksikön huolto

## Terien turvallinen käyttö

- Ole varovainen, kun tarkastat kelan leikkuuyksikköä. Käytä kelojen huollon aikana käsineitä ja noudata varovaisuutta.
- Kulunut tai vaurioitunut terä tai kiinteä terä voi rikkoutua ja pala voi sinkoutua käyttäjää tai ohikulkijaa päin, mikä voi aiheuttaa vakavan henkilövahingon tai kuoleman.
- Terät ja kiinteät terät on tarkistettava säännöllisesti liiallisen kulumisen ja vaurioiden varalta.
- Ole varovainen, kun tarkastat teriä. Käytä käsineitä ja noudata varovaisuutta keloja huoltaessasi. Terät ja kiinteät terät saa ainoastaan vaihtaa tai läpätä. Niitä ei saa suoristaa eikä hitsata.
- Muista teriä huollettaessa, että terät voivat silti liikkua, vaikka virta on kytketty irti.



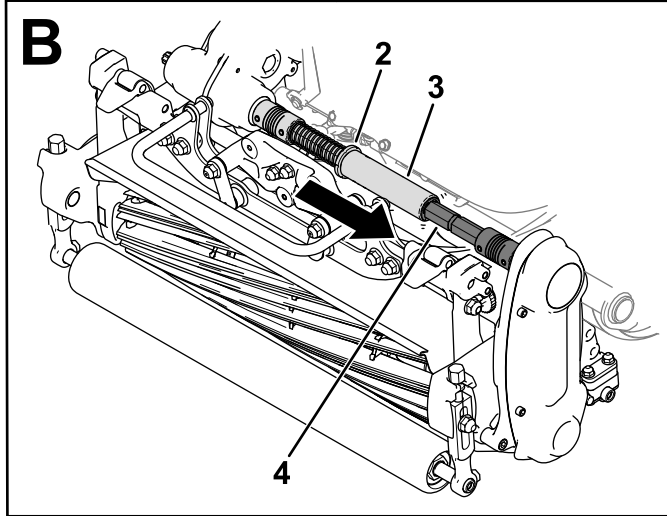
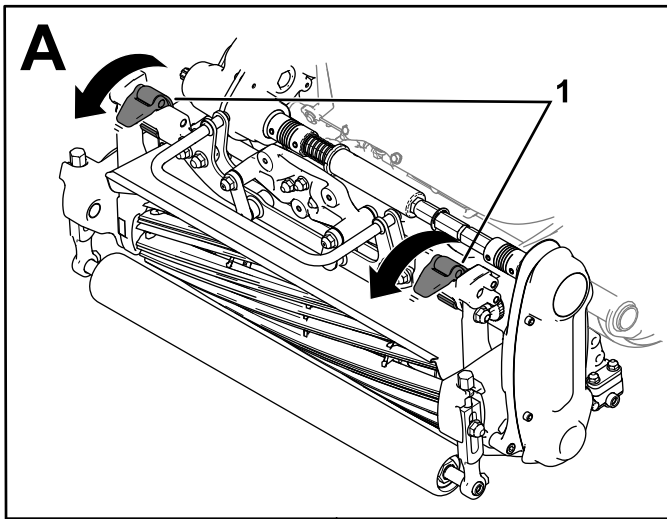
g342961

**Kuva 25**

1. Vaijerin etummainen vastamutteri
2. Takimmainen vastamutteri
3. Jarruvaijeri

## Leikkuuyksikön asennus

1. Siirrä tukiteline LEIKKUUYKSIKÖN HUOLTOASENTOON. Katso kohta [Tukiteline \(sivu 9\)](#).
2. Kohdista leikkuuyksikkö runkoon.
3. Asenna leikkuuyksikkö koneeseen siirtämällä ripustussalvat alas ([Kuva 26](#)).



Kuva 26

g307906

- |           |                            |
|-----------|----------------------------|
| 1. Salvat | 3. Kuusioputki             |
| 2. Muhvi  | 4. Kytentäkappaleen akseli |

- Siirrä tukiteline LEIKKUUYKSIKÖN HUOLTOASENTOON. Katso kohta [Tukiteline \(sivu 9\)](#).
- Irrota ruohonkeräin (jos varusteena).
- Siirrä muhvi ([Kuva 27](#)) vaihteistoakselin uraan.
- Asenna ruohonkeräin.

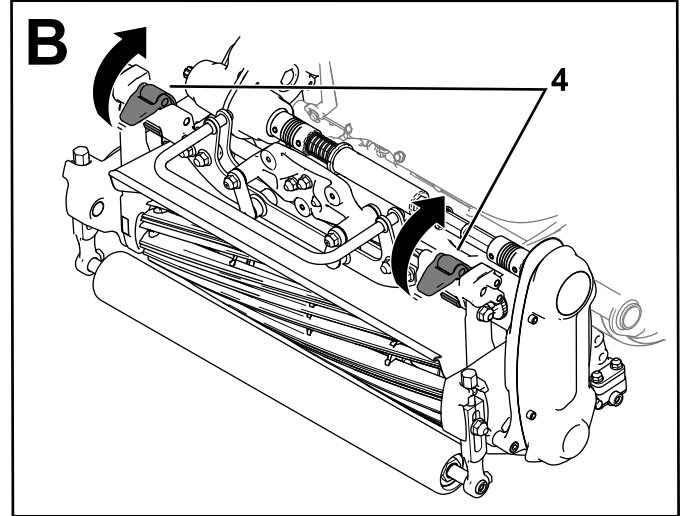
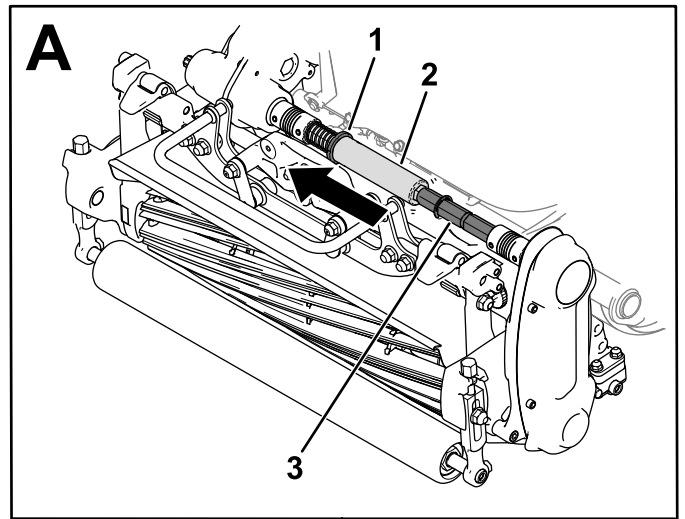
## Leikkuuyksikön irrotus

**Huomaa:** Kuusioputki kytketään pois käytöstä, jos kelan käyttö kytketään päälle, kun leikkuuyksikkö irrotetaan.

- Siirrä tukiteline LEIKKUUYKSIKÖN HUOLTOASENTOON. Katso kohta [Tukiteline \(sivu 9\)](#).
- Irrota ruohonkeräin (jos varusteena).
- Siirrä muhvi ([Kuva 27](#)) vaihteistoakselin uraan.

**Huomaa:** Se vapauttaa jousen jännitteen.

- Liu'uta kuusioputki irti leikkuuyksikön kytentäkappaleen akselista ([Kuva 27](#)).



Kuva 27

g307907

- |                |                            |
|----------------|----------------------------|
| 1. Muhvi       | 3. Kytentäkappaleen akseli |
| 2. Kuusioputki | 4. Salvat                  |

- Vapauta leikkuuyksikkö koneesta siirtämällä ripustussalvat ylös ([Kuva 27](#)).
- Irrota leikkuuyksikkö rungosta.

## Leikkuuyksikön läppäys

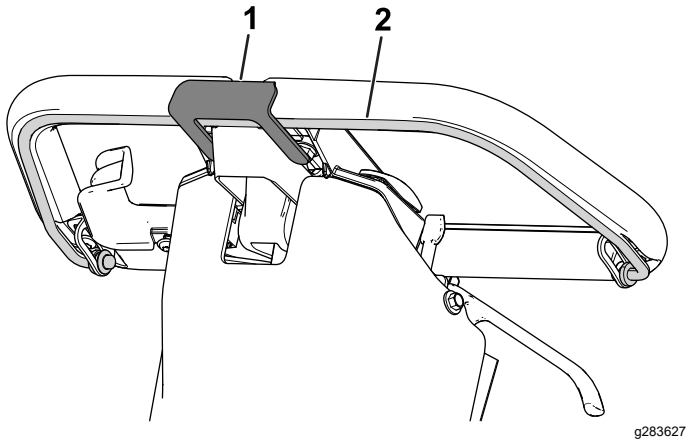
Leikkuuyksikön läppäyksen voi tehdä yhdellä seuraavista tavoista:

- Asenna Access-läppäyssarja (malli 139-4342) ja käytä läppäyskoneetta. Hanki sarja ottamalla yhteys valtuutettuun Toro-jälleenmyyjään.
- Siirry läppäystilaan tietokeskuksen avulla.

Siirry läppäystilaan valitsemalla HUOLTO-valikosta kohta LÄPPÄYS. Tee leikkuuyksikön läppäys noudattamalla tietokeskuksen kehotteita.

**Huomaa:** Kun sanka on vapautettu, läppäystila on pois käytöstä. Sangan voi kiinnittää kytkettyyn asentoon sangan kiinnityshaarukalla (toimitetaan irto-osien pussissa).

Irrota sangan kiinnityshaarukka, kun läppäys on valmis.



Kuva 28

g283627

1. Sangan kiinnityshaarukka 2. Sanka

## Puhdistus

### Koneen puhdistus

**Huoltoväli:** Jokaisen käytön jälkeen

Pese kone aina käytön jälkeen miedolla pesuaineella ja vedellä. Älä käytä koneen pesuun painepesuria. Älä käytä liian paljon vettä etenkin vaihdevivun laatan, tietokeskuksen, virtakeskuksen ja moottorin virtaliitännän kohdalla. Puhdista moottori niin, että se jäähtyy kunnolla käytön aikana. Pidä myös akkuyksikkö mahdollisimman puhtaana niin, että sen väri pysyy valkoisena. Valkoinen pinta heijastaa auringonvaloa ja estää akkua ylikuumentumasta auringossa.

**Tärkeää:** Älä puhdista konetta suolapitoisella tai kierrätetyllä vedellä.

**Tärkeää:** Pysäköi tai varastoi kone aina suojassa suoralta auringonvalolta. Auringon kuumuus lyhentää akun kestoikää.

# Varastointi

## Turvallisuus varastoinnin aikana

- Sammuta kone, irrota virta-avain (jos on) ja odota, että kaikki liikkuvat osat ovat pysähtyneet, ennen kuin poistut käyttäjän paikalta. Anna koneen jäähtyä ennen säätöä, huoltoa, puhdistusta tai varastointia.
- Älä säilytä konetta tilassa, jossa on avotuli, kipinöitä tai varmistusliekki (esimerkiksi vedenlämmitin tai muu vastaava laite).

## Koneen varastointi

1. Puhdista kone. Katso [Koneen puhdistus \(sivu 29\)](#).

**Tärkeää:** Kone voidaan pestä miedolla pesuaineella ja puhtaalla vedellä. Älä pese konetta painepesurilla. Älä käytä liian paljon vettä etenkin vaihdevivun laatan, tietokeskuksen, virtakeskuksen ja moottorin virtaliitännän kohdalla.

2. Tarkista ja kiristä kaikki kiinnikkeet. Korjaa tai vaihda kaikki kuluneet tai vaurioituneet osat.
3. Maalaa kaikki naarmuuntuneet tai lohkeilleet metallipinnat maalilla, jota on saatavana valtuutetulta Toro-jälleenmyyjältä.
4. Jos akut varastoidaan pitkäksi aikaa, noudata akkujen varastointivaatimuksia. Katso kohta [Akkujen varastointivaatimukset \(sivu 30\)](#).
5. Peitä kone, jotta se pysyy suojassa ja puhtaana.

## Akkujen varastointivaatimukset

**Huomaa:** Akkua ei tarvitse irrottaa koneesta varastointia varten.

Katso varastoinnin lämpötilavaatimukset seuraavasta taulukosta:

### Varastoinnin lämpötilavaatimukset

Varastointiolosuhteet	Lämpötilavaatimukset
Normaalit varastointiolosuhteet	-20°–45 °C
Äärimmäinen kuumuus – enintään 1 kuukausi	45°–60 °C
Äärimmäinen kylmyys – enintään 3 kuukautta	-30°–20 °C

**Tärkeää:** Näiden rajojen ulkopuoliset lämpötilat vahingoittavat akkua.

Akun säilytyslämpötila vaikuttaa sen käyttöikäen. Pitkäaikainen varastointi äärimmäisissä lämpötiloissa lyhentää akkujen käyttöikää. Säilytä konetta viileässä paikassa (ei alle nollassa asteessa).

- Ennen kuin varastoit koneen, lataa tai tyhjennä akku 40–60 %:iin (50,7–52,1 V:iin).

**Huomaa:** 50 %:n varaus on optimaalinen akun pitkän käyttöiän varmistamiseen. Jos akku on ladattu 100 %:iin ennen varastointia, akun käyttöikä lyhenee.

Jos aiot varastoida koneen pitemmäksi aikaa, lataa akku noin 60 %:iin.

- Tarkista akkujen varaustaso kuuden kuukauden välein ja varmista, että se on 40–60 %. Jos varaus on alle 40 %, lataa akku 40–60 %:iin.
- Voit tarkistaa varaustason yleismittarilla, kun kone on sammutettuna. Katso jännitteen ja varaustason vastaavuudet seuraavasta taulukosta:

Jännite	Varaustaso
52,1 V	60 %
51,4 V	50 %
50,7 V	40 %

- Irrota akkulaturi virtalähteestä akun latauksen jälkeen. Irrota virtaliitin säilytyksen ajaksi, jotta akku tyhjenisi mahdollisimman vähän.
- Jos jätät laturin koneeseen, se sammuu akun latauduttua täyteen eikä kytkeydy takaisin päälle, ellei laturia irroteta ja kytketä uudelleen.

## Laturin varastointi

1. Tee kohdassa [Laturin irrotus \(sivu 21\)](#) kuvatut toimet.
2. Irrota virtajohto laturista ja keri se huolellisesti.
3. Tarkista huolellisesti, että virtajohto ei ole kulunut tai vaurioitunut. Vaihda se, jos se on kulunut tai vaurioitunut.
4. Tarkasta huolellisesti, että laturissa ei ole kuluneita, löystyneitä tai vahingoittuneita osia. Neuvoja osien korjaukseen tai vaihtoon saa valtuutetulta Toro-jälleenmyyjältä.
5. Varastoi laturi ja virtajohto puhtaassa, kuivassa paikassa, jossa se ei voi kolhiintua tai vaurioitua tai joutua alttiiksi syövyttävälle huuruille.

# Vianetsintä

## Akkulaturin virhekoodit

Ongelma	Mahdollinen syy	Korjaustoimenpiteet
Koodi E-0-0-1 tai E-0-4-7	1. Akun suurjännite	1. Varmista, että akun jännite on oikea ja että kaapelit on kytketty kunnolla. Varmista, että akku on hyvässä kunnossa.
Koodi E-0-0-4	1. Akunhallintajärjestelmän tai akun vika havaittu	1. Ota yhteys valtuutettuun Toro-jälleenmyyjään.
Koodi E-0-0-7	1. Akun ampeerituntirajoitus ylitetty	1. Mahdollisia syitä ovat akun heikko kunto, erittäin tyhjä akku, huonosti kytketty akku ja/tai suuri loiskuormitus akkua ladattaessa. Mahdolliset ratkaisut: Vaihda akkuyksikkö. Tarkista DC-liitännät. Poista loiskuormitus. Tämä virhe poistuu, kun laturi nollataan DC-virralla.
Koodi E-0-1-2	1. Väärä napaisuus	1. Akku on kytketty laturiin väärin. Varmista, että akun liitännät ovat kunnolla kiinni.
Koodi E-0-2-3	1. Korkea vaihtojännite (>270 V AC)	1. Kytke laturi vaihtovirtalähteeseen, joka tuottaa vakaan vaihtovirran välillä 85–270 V AC / 45–65 Hz.
Koodi E-0-2-4	1. Laturin alustus epäonnistui	1. Laturi ei kytkeytynyt päälle oikein. Irrota vaihtovirtaliitäntä ja akkuliitäntä 30 sekunniksi ja yritä sitten uudelleen.
Koodi E-0-2-5	1. Matalan vaihtojännitteen oskillaatiovirhe	1. Vaihtovirtalähde on epävakaa. Voi johtua alitehoisesta generaattorista tai merkittävän alitehoisista tulokaapeleista. Kytke laturi vaihtovirtalähteeseen, joka tuottaa vakaan vaihtovirran välillä 85–270 V AC / 45–65 Hz.
Koodi E-0-3-7	1. Uudelleenohjelmointi epäonnistui	1. Ohjelmiston päivitysvirhe tai komentosarjan virhe. Varmista, että uusi ohjelmisto on oikea.
Koodi E-0-2-9, E-0-3-0, E-0-3-2, E-0-4-6 tai E-0-6-0	1. Yhteysvirhe akun kanssa	1. Varmista, että signaalijohdot on kytketty akkuun kunnolla.

## Akkulaturin vikakoodit

Ongelma	Mahdollinen syy	Korjaustoimenpiteet
F-0-0-1, F-0-0-2, F-0-0-3, F-0-0-4, F-0-0-5, F-0-0-6 tai F-0-0-7	1. Sisäinen laturivika	1. Irrota vaihtovirtaliitäntä ja akkuliitäntä vähintään 30 sekunniksi ja yritä sitten uudelleen. Jos vika toistuu, ota yhteys valtuutettuun Toro-jälleenmyyjään.

# Huomautuksia:

## Euroopan talousalueen / Yhdistyneen kuningaskunnan tietosuojailmoitus

### Miten Toro käyttää henkilötietoja

Toro Company ("Toro") huolehtii asiakkaiden tietosuojasta. Kun asiakas ostaa Toro-tuotteita, Toro saattaa kerätä tiettyjä henkilötietoja asiakkaasta joko suoraan asiakkaalta tai paikalliselta Toro-yritykseltä tai -jälleenmyyjältä. Toro käyttää näitä tietoja sopimusvelvoitteidensa täyttämiseen, esimerkiksi takuun rekisteröintiin, takuuvaatimusten käsittelyyn tai yhteydenottoihin mahdollisissa tuotteiden takaisinvedoissa, sekä oikeutettuihin liiketoimintatarkoituksiin, esimerkiksi asiakastyytyväisyysmittauksiin, tuoteparannuksiin tai asiakasta mahdollisesti kiinnostavien tuotetietojen lähettämiseen. Toro voi jakaa asiakkaan tietoja tytär- ja sisaryhtiöilleen, jälleenmyyjilleen ja muille liiketoimintakumppaneilleen näiden toimien yhteydessä. Voimme luovuttaa henkilötietoja myös lakisääteisten vaatimusten mukaisesti sekä liiketoiminnan myynnin, oston tai fuusion yhteydessä. Emme koskaan myy asiakkaiden henkilötietoja muille yrityksille markkinointitarkoituksiin.

### Henkilötietojen säilytys

Toro säilyttää asiakkaiden henkilötietoja niin kauan kuin niitä tarvitaan edellä mainittuihin tarkoituksiin sekä lakisääteisten vaatimusten mukaisesti. Lisätietoja sovellettavista säilytysajoista saa lähettämällä sähköpostia osoitteeseen [legal@toro.com](mailto:legal@toro.com).

### Toron tietosuojavakuutus

Asiakkaiden henkilötietoja voidaan käsitellä Yhdysvalloissa tai muussa maassa, jossa tietosuojalainsäädäntö on alemmalla tasolla kuin asiakkaan asuinmaassa. Kun siirrämme asiakkaan tietoja hänen asuinmaansa ulkopuolelle, varmistamme lainsäädännön vaatimilla toimenpiteillä, että käytössä on asianmukaiset tietojen suojauskäytännöt ja että tietoja käsitellään turvallisesti.

### Tietoihin pääsy ja niiden korjaaminen

Asiakkaalla voi olla oikeus korjata tai tarkastella henkilötietojaan tai vastustaa tai rajoittaa tietojensa käsittelyä. Tämä on mahdollista lähettämällä sähköpostia osoitteeseen [legal@toro.com](mailto:legal@toro.com). Jos Toron suorittama henkilötietojen käsittely huolettaa, pyydämme ottamaan meihin suoraan yhteyttä. Eurooppalaisilla asiakkailla on oikeus tehdä valitus asiaankuuluvalla tietosuojaviranomaiselle.



## Toron takuu

Kahden vuoden tai 1 500 tunnin rajoitettu takuu

### Ehdot ja takuunalaiset tuotteet

Toro Company antaa tälle Toron kaupalliselle tuotteelle ("tuote") kahden vuoden tai 1 500 käyttötunnin\* (sen mukaan, kumpi saavutetaan ensin) materiaali- ja valmistusvirhetakuun. Tämä takuu koskee kaikkia tuotteita ilmastajia lukuun ottamatta (katso näiden tuotteiden erillinen takuulauselma). Jos takuehdot täyttyvät, korjaamme tuotteen velloitukset. Tähän sisältyy vianmääritys, työ, osat ja kuljetus. Tämä takuu alkaa sinä päivämääränä, jolloin tuote toimitetaan alkuperäiselle ostajalle. \* Koskee tuotteita, joissa on tuntilaskuri.

### Takuuhuollon ohjeet

Ostajan vastuulla on ilmoittaa heti tuotteen maahantuojalle tai valtuutetulle jälleenmyyjälle, jolta tuote on ostettu, jos hän uskoo tuotteessa olevan takuunalaisen vian. Maahantuojien ja jälleenmyyjien yhteystiedot sekä tiedot takuuseen liittyvistä oikeuksista ja vastuista ovat saatavana osoitteesta:

Toro Commercial Products Service Department  
8111 Lyndale Avenue South  
Bloomington, MN 55420-1196  
+1 952 888 8801 tai +1 800 952 2740  
Sähköpostiosoite: commercial.warranty@toro.com

### Omistajan vastuut

Tuotteen omistajan vastuulla on huolehtia *käyttöoppaassa* esitettyistä huolloista ja säädöistä. Tämä takuu ei kata korjauksia tuotevicioille, jotka aiheutuvat vaadittavien huoltojen ja säätöjen laiminlyönnistä.

### Takuun ulkopuoliset kohteet ja viat

Kaikki takuuaikana ilmenevät tuoteviat ja häiriöt eivät ole valmistus- tai materiaali- tai virheitä. Tämä takuu ei kata seuraavia:

- Tuoteviat, jotka aiheutuvat muiden kuin Toron varaosien käytöstä tai ylimääräisten tai muutettujen ei-Toro-lisävarusteiden ja tuotteiden asennuksesta ja käytöstä.
- Tuoteviat, jotka johtuvat suositeltujen huoltojen ja/tai säätöjen laiminlyönnistä.
- Tuoteviat, jotka johtuvat tuotteen liian rajusta, huolimattomasta tai piittaamattomasta käytöstä.
- Käytössä kuluneet osat, jotka eivät ole viallisia. Tuotteen normaalissa käytössä kuluva osia ovat esimerkiksi jarrupalat ja -hihnat, kytkimen päällysteet, terät, kelat, rullat ja laakerit (suljetut tai rasvattavat), kiinteät terät, sytytystulpat, kääntöpyörät ja laakerit, renkaat, suodattimet, hihnat ja tietyt ruiskuttimien osat, kuten kalvot, suuttimet, virtausmittarit ja sulkuventtiilit.
- Viat, jotka aiheutuvat ulkopuolisista tekijöistä, kuten säästä, varastointikäytännöistä, likaantumisen tai hyväksymättömien polttoaineiden, jäähdytysnesteiden, voiteluaineiden, lisäaineiden, lannoitteiden, veden tai kemikaalien käytöstä.
- Soveltuvista vaatimuksista poikkeavien polttoaineiden (esim. bensiinin, dieselin tai biodieselin) laatuun tai toimintaan liittyvät ongelmat.
- Normaali melu, värinä, kuluminen ja haurastuminen. Normaali "kuluminen" kattaa esimerkiksi istuinten vaurioitumisen kulumisen tai hankaamisen seurauksena, maalipintojen kulumisen sekä naarmuuntuneet tarrat tai ikkunat.

### Muut maat kuin Yhdysvallat ja Kanada

Asiakkaat, jotka ovat ostaneet Yhdysvalloista tai Kanadasta maahantuotuja Toro-tuotteita, saavat maansa, maakuntansa tai osavaltionsa mukaiset takuehdot Toro-jälleenmyyjältä. Jos olet jostakin syystä tyytymätön jälleenmyyjän palveluun tai jos tämä ei pysty toimittamaan takuehtoja, ota yhteyttä valtuutettuun Toro-huoltoliikkeeseen.

### Osat

Huoltoaikataulun mukaisesti vaihdettavat osat kuuluvat takuun piiriin niiden määritettyyn vaihtoajan kohtaan asti. Tämän takuun mukaisesti vaihdetuille osille annetaan takuu alkuperäisen tuotetakuun ajaksi, ja ne siirtyvät Toron omistukseen. Toro tekee lopullisen päätöksen siitä, korjataanko osa tai kokoonpano vai vaihdetaan se. Toro voi käyttää takuukorjauksiin kunnostettuja osia.

### Syväpurkaus- ja litium-ioniakun takuu

Syväpurkaus- ja litium-ioniakun käyttöikänsä aikana tuottama kokonaiskilowattituntimäärä on rajallinen. Tapa, jolla akkua käytetään, ladataan ja huolletaan, voi joko pidentää tai lyhentää akun kokonaiskäyttöikää. Kun laiteen akkuja käytetään, niiden mahdollistama työmäärä latauskertojen välillä vähenee hitaasti, kunnes akut ovat kuluneet loppuun. Normaalisissa käytössä loppuun kuluneiden akkujen vaihto on tuotteen omistajan vastuulla. Huomautus (vain litium-ioniakku): lisätietoja on akun takuusiakirjoissa.

### Elinikäinen kampiakselin takuu (vain ProStripe 02657 -malli)

Prostripe-laitteessa, joka on varustettu alkuperäisellä Toro-kitkalevyllä ja Crank-Safe-teräjjarrukytkimellä (integroitu teräjjarrukytin (BBC) + kitkalevykokoonpano) alkuperäisenä laitteena ja jota alkuperäinen ostaja käyttää suositeltujen käyttö- ja huoltotoimenpiteiden mukaisesti, on elinikäinen takuu moottorin kampiakselin taittumisen varalta. Koneissa, joissa on kitka-aluslaatat, teräjjarrukytinkyksiköt (BBC) ja muita vastaavia laitteita, ei ole elinikäistä kampiakselin takuuta.

### Omistaja tekee huollot omalla kustannuksellaan

Moottorin viritys, voitelu, puhdistus ja kiillotus, suodattimien ja jäähdytysnesteen vaihto sekä suositeltujen huoltojen suorittaminen ovat esimerkkejä normaaleista huoltotoimista, jotka Toro-tuotteen omistajan on tehtävä omalla kustannuksellaan.

### Yleiset ehdot

Tämä takuu oikeuttaa ainoastaan valtuutetun Toro-maahantuojan tai jälleenmyyjän tekemään korjaukseen.

**Toro Company ei ole vastuussa epäsuorista, satunnaisista tai välillisistä vahingoista, jotka liittyvät tämän takuun kattamiin Toro-tuotteisiin. Tällaisia vahinkoja voivat olla esimerkiksi korvaavan tuotteen tai huollon hankkimiseen liittyvät kustannukset kohtuullisten vikajaksojen aikana tai kustannukset, jotka aiheutuvat siitä, että tuote ei ole käytettävissä takuhuollon aikana. Alla esitetty päästötakuu, jos se on sovellettavissa, on ainoa nimenomainen takuu. Kaikki hiljaiset takuut tuotteen sopivuudesta kauppatavaraksi tai tiettyyn tarkoitukseen ovat voimassa vain tämän nimenomaisen takuun ajan.**

Joissakin osavaltioissa ei sallita satunnaisten tai välillisten vahinkojen poissulkemista tai hiljaisen takuun keston liittyviä rajoituksia, joten yllä mainitut poikkeukset ja rajoitukset eivät välttämättä koske kaikkia ostajia. Tämä takuu antaa ostajalle tiettyjä laillisia oikeuksia. Ostajalla voi olla myös muita oikeuksia, jotka vaihtelevat osavaltioittain.

### Päästötakuuta koskeva huomautus

Tuotteen päästöjen rajoitusjärjestelmä saattaa kuulua erillisen takuun piiriin Yhdysvaltojen Environmental Protection Agency:n EPA:n ja/tai California Air Resources Boardin CARB:n vaatimusten mukaisesti. Yllä mainitut tuntirajoitukset eivät koske päästöjen rajoitusjärjestelmän takuuta. Lisätietoja on tuotteen mukana toimitetussa tai moottorin valmistajan oppaisiin sisältyvässä moottorin päästöjärjestelmän takuulauselmassa (Engine Emission Control Warranty Statement).



## Akun rajoitettu takuu

4 vuotta

Akku

Ladattavalle litium-ioniakulle annetaan materiaali- ja valmistusvirhetakuu neljän vuoden ajalle. Ajan mittaan akun käyttö vähentää täydellä latauksella käytettävissä olevaa tehokapasiteettia (ampeeeritunteja). Tehonkulutus vaihtelee käyttöominaisuuksien, lisävarusteiden, nurmen, maaston, säätöjen ja lämpötilan mukaan.

Taso	Vuotta	Päivää
1	≤2	0–730
2	≤2,5	731–910
3	≤3	911–1 095
4	≤3,5	1 096–1 275
5	≤4	1 276 – 1 460

# Tietoa Kalifornian osavaltion antamasta varoituksesta (Kalifornian lakiesitys 65)

## Mikä tämä varoitus on?

Myytävässä tuotteessa saattaa olla seuraava varoitusmerkki:



**VAROITUS:** Syöpä ja lisääntymiseen liittyvä haitta – [www.p65Warnings.ca.gov](http://www.p65Warnings.ca.gov).

## Mikä on lakiesitys 65?

Lakiesitys 65 koskee kaikkia yrityksiä, jotka toimivat tai myyvät tuotteita Kaliforniassa tai valmistavat tuotteita, joita voidaan myydä Kaliforniassa tai tuoda Kaliforniaan. Se määrää, että Kalifornian kuvernööri ylläpitää ja julkaisee luettelon kemikaaleista, joiden tiedetään aiheuttavan syöpää, synnynnäisiä vikoja ja / tai muita lisääntymishäiriöitä. Vuosittain päivitettävä luettelo sisältää satoja kemikaaleja, joita monet jokapäiväisessä käytössä olevat tuotteet sisältävät. Lakiesityksen 65 tarkoituksena on tiedottaa yleisöä näille kemikaaleille altistumisesta.

Lakiesitys 65 ei kiellä näitä kemikaaleja sisältävien tuotteiden myyntiä, mutta se vaatii varoitusten esittämistä tuotteessa, tuotepakkauksessa tai tuoteasiakirjoissa. Lakiesityksen 65 mukainen varoitus ei tarkoita, että tuote rikkoisi tuoteturvallisuusvaatimuksia tai -standardeja. Itse asiassa Kalifornian hallitus on selvittänyt, että lakiesityksen 65 mukainen varoitus "ei ole sääntelyyn liittyvä päätös siitä, onko tuote turvallinen vai vaarallinen". Monia näistä kemikaaleista on käytetty jokapäiväisessä käytössä olevissa tuotteissa vuosia ilman dokumentoitua haittaa. Lisätietoja on osoitteessa <https://oag.ca.gov/prop65/faqs-view-all>.

Lakiesityksen 65 mukainen varoitus tarkoittaa, että yritys on joko (1) arvioinut altistuksen ja tullut siihen tulokseen, että se ylittää "ei-merkittävän riskitason" tai (2) on päättänyt antaa varoituksen perustuen tietoihinsa luettelossa olevan kemiallisen aineen olemassaolosta, mutta ei arvioi altistusta.

## Sovelletaanko tätä lakia kaikkialla?

Lakiesityksen 65 mukaiset varoitukset vaaditaan vain Kalifornian lainsäädännössä. Varoituksia on esillä Kaliforniassa erilaisissa ympäristöissä, muun muassa ravintoloissa, päivittäistavarakaupoissa, hotelleissa, kouluissa ja sairaaloissa sekä monenlaisissa tuotteissa. Lisäksi jotkut verkko- ja postimyyntiyritykset antavat lakiesityksen 65 mukaisia varoituksia verkkosivustoillaan tai myyntiluetteloissaan.

## Miten Kalifornian varoitukset eroavat Yhdysvaltain liittovaltion rajoituksista?

Lakiesityksen 65 vaatimukset ovat usein tiukempia kuin Yhdysvaltain liittovaltion vaatimukset ja kansainväliset vaatimukset. Useat aineet edellyttävät lakiesityksen 65 mukaisen varoituksen, vaikka aineen pitoisuus on huomattavasti pienempi kuin liittovaltion rajoituksissa. Esimerkiksi lyijyä koskeva rajoitus lakiesityksen 65 mukaisen varoituksen puitteissa on 0,5 µg/vrk, mikä on selvästi liittovaltion ja kansainvälisiä vaatimuksia vähemmän.

## Miksi kaikissa vastaavissa tuotteissa ei ole varoitusta?

- Kaliforniassa myytäviin tuotteisiin vaaditaan lakiesityksen 65 mukainen merkintä, vaikka sitä ei vaadita muualla myytäviin vastaaviin tuotteisiin.
- Lakiesitystä 65 koskevassa oikeudenkäynnissä voidaan päättää, että yritys voi joutua käyttämään tuotteissaan lakiesityksen 65 mukaisia varoituksia, mutta muihin vastaavia tuotteita valmistaviin yrityksiin ei välttämättä sovelleta kyseistä vaatimusta.
- Lakiesityksen 65 täytäntöönpano on epäohdonmukaista.
- Yritys voi päättää olla antamatta varoituksia, koska se on tullut siihen tulokseen, ettei lakiesitys 65 edellytä sitä. Se, ettei tuotteessa ole varoitusta, ei tarkoita sitä, että tuotteella ei olisi samoja kemikaalipitoisuuksia.

## Miksi tämä varoitus on Toro-tuotteissa?

Toro on päättänyt tarjota kuluttajille mahdollisimman paljon tietoa, jotta he voivat tehdä tietoon perustuvia päätöksiä ostamistaan ja käyttämistään tuotteista. Toro antaa varoituksia tietyissä tapauksissa, kun se tietää, että tuotteessa on yhtä tai useampaa luettelossa olevaa kemikaalia, mutta ei arvioi altistustasoa, koska kaikista luettelon kemikaaleista ei ole olemassa altistuksen raja-arvoja. Toro on varmuuden vuoksi päättänyt antaa lakiesityksen 65 mukaiset varoitukset, vaikka Toro-tuotteista saatu altistus voi olla vähäinen tai selvästi "ei-merkittävällä riskitasolla". Lisäksi jos Toro ei anna näitä varoituksia, Kalifornian osavaltio tai lakiesityksen 65 toimeenpanoa vaativat yksityiset tahot voivat haastaa Toron oikeuteen, mistä voi aiheutua huomattavia rangaistuksia.