



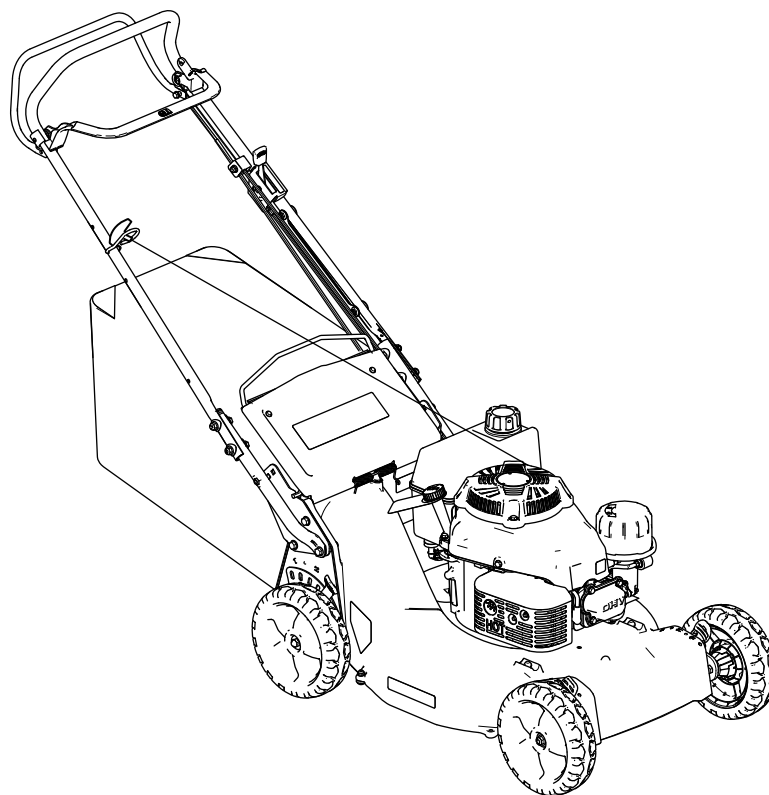
Count on it.

Form No. 3464-741 Rev A

Manual do Operador

Cortador de relva Recycler®/depósito de recolha traseiro de 53 cm para trabalhos difíceis.

Modelo nº 22283—Nº de série 400000000 e superiores



Este produto cumpre todas as diretivas europeias relevantes. Para mais informações, consulte a folha de Declaração de conformidade (DOC) em separado, específica do produto.

Binário bruto ou útil: O binário bruto ou útil deste motor foi classificado em laboratório pelo fabricante do motor em conformidade com a Society of Automotive Engineers (SAE) J1940 ou J2723. Com a configuração para obedecer aos requisitos de segurança, emissões e funcionamento, o binário real do motor nesta classe de cortador será substancialmente inferior. Consulte as informações do fabricante do motor incluídas com a máquina.

Não modifique nem desative dispositivos de segurança na máquina e verifique regularmente se estão a funcionar corretamente. Não tente ajustar nem modificar o controlo de velocidade do motor; ao fazê-lo, pode dar origem a condições pouco seguras, que podem resultar em ferimentos pessoais.

Introdução

Este cortador de relva com lâmina rotativa e com operador apeado destina-se a ser utilizado por operadores profissionais contratados. Foi, principalmente, concebido para cortar a relva em parques bem mantidos em propriedades residenciais ou comerciais. Se a máquina for utilizada com qualquer outro propósito, poderá pôr em perigo o utilizador ou outras pessoas.

Leia estas informações cuidadosamente para saber como utilizar e efetuar a manutenção do produto de forma adequada, bem como evitar ferimentos e danos no produto. A utilização correta e segura do produto é da exclusiva responsabilidade do utilizador.

Vá a www.Toro.com para obter mais informações, incluindo dicas de segurança, materiais de formação, informações sobre acessórios, ajuda a encontrar um representante ou a registar o seu produto.

Sempre que necessitar de assistência, peças genuínas Toro ou informações adicionais, entre em contacto com um representante autorizado ou o serviço de assistência Toro, indicando os números de modelo e de série do produto. **Figura 1** identifica a localização dos números de série e de modelo no produto. Escreva os números no espaço disponível.

Importante: Com o seu dispositivo móvel, pode ler o código QR no autocolante com o número de série (se existente) para aceder a informações sobre garantia, peças e outros produtos.

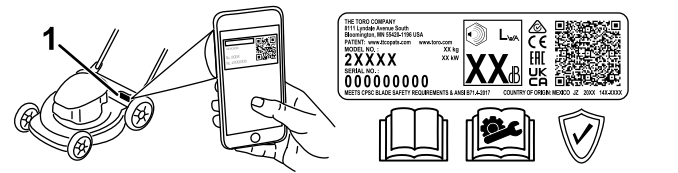


Figura 1

- ### 1. Localização dos números de modelo e de série

Modelo nº _____
Nº de série _____

Símbolo de alerta de segurança

O símbolo de alerta de segurança (Figura 2) mostrado neste manual e na máquina identifica mensagens de segurança importantes que têm de ser seguidas para evitar acidentes.



Figura 2

Símbolo de alerta de segurança

O símbolo de alerta de segurança surge acima de informações que o alertam para ações ou situações inseguras e será seguido pela palavra **PERIGO**, **AVISO** ou **CUIDADO**.

PERIGO indica uma situação de risco eminente que, se não for evitada, **irá** resultar em morte ou ferimento grave.

AVISO indica uma situação de risco potencial que, se não for evitada, **pode** resultar em morte ou ferimento grave.

CUIDADO indica uma situação de risco potencial que, se não for evitada, **poderá** resultar em ferimento leve ou moderado.

Neste manual são ainda utilizados dois termos para identificar informações importantes. **Importante** identifica informações especiais de ordem mecânica e **Nota** sublinha informações gerais que requerem especial atenção.

Índice


Símbolo de alerta de segurança	2
Segurança	3
Segurança geral	3
Autocolantes de segurança e de instruções	4
Instalação	6
1 Remoção das proteções dos cabos	6
2 Instalação da pega inferior	7
3 Instalação da pega	8
4 Instalação da proteção dos cabos	8
5 Instalação do cabo do arrancador de retrocesso no guia do cabo	9
6 Adição de óleo ao motor	9
7 Montagem do saco de relva	10
8 Ajuste da transmissão autopropulsora	11
Descrição geral do produto	11
Especificações	12
Acessórios	12
Antes da operação	12
Segurança antes da operação	12
Enchimento do depósito de combustível	13
Verificação do nível de óleo do motor	14
Ajuste da altura da pega	14
Ajuste da altura de corte	15
Durante a operação	16
Segurança durante a operação	16
Ligação do motor	17
Desligação do motor	18
Utilização da transmissão autopropulsora	18
Reciclagem das aparas de relva	20
Recolha das aparas de relva no saco	20
Sugestões de utilização	21
Depois da operação	22
Segurança após a operação	22
Limpeza debaixo da máquina.	23
Manutenção	24
Plano de manutenção recomendado	24
Segurança de manutenção	24
Manutenção do filtro de ar	25
Substituição do óleo do motor	25
Manutenção da vela de ignição	26
Ajuste da transmissão autopropulsora	26
Efetuação da manutenção da lâmina	27
Limpeza debaixo da cobertura da correia	28
Limpeza das rodas	29
Armazenamento	30
Segurança de armazenamento	30
Preparação do sistema de combustível	30
Preparação do motor	30
Informações gerais	30
Remoção da máquina do armazenamento	30

Segurança

Segurança geral

Este produto pode provocar a amputação de mãos e pés e a projeção de objetos. Respeite sempre todas as instruções de segurança, de modo a evitar ferimentos pessoais graves ou mesmo a morte.

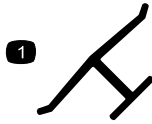
- Leia, compreenda e siga as instruções e avisos neste *Manual do utilizador* e na máquina e engates antes de ligar o motor.
- Não coloque as mãos ou os pés perto de peças em movimento ou sob a máquina. Mantenha-se afastado de qualquer abertura de descarga.
- Não opere a máquina sem que todos os resguardos e outros dispositivos protetores de segurança estejam instalados e a funcionar corretamente na máquina.
- Mantenha as pessoas e as crianças pequenas afastadas da área de operação. Não permita que crianças utilizem a máquina. Permita apenas pessoas responsáveis, formadas, familiarizadas com as instruções e fisicamente capazes de utilizar a máquina.
- Pare a máquina, desligue o motor e espere até que todas as peças em movimento parem antes de efetuar manutenção, abastecer ou desobstruir a máquina.

O uso e manutenção impróprios deste equipamento pode resultar em ferimentos. Para reduzir o risco de lesões, respeite estas instruções de segurança e preste sempre atenção ao símbolo de alerta de segurança , que indica: Cuidado, Aviso ou Perigo – instruções de segurança pessoal. O não cumprimento destas instruções pode resultar em ferimentos pessoais ou mesmo em morte.

Autocolantes de segurança e de instruções



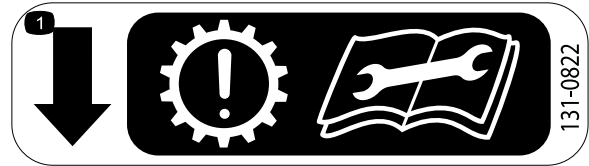
Os autocolantes de segurança e de instruções são facilmente visíveis e situam-se próximo das zonas de potencial perigo. Substitua todos os autocolantes danificados ou perdidos.



decaloemarkt

Marca do fabricante

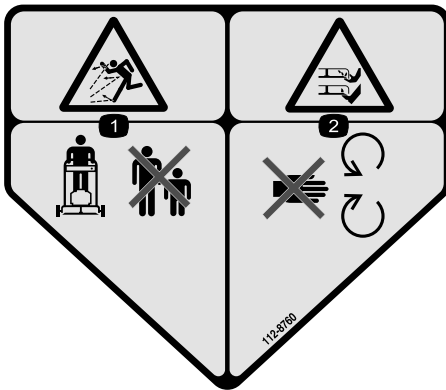
1. Esta marca indica que a lâmina é identificada como uma peça de origem do fabricante da máquina.



decal131-0822

131-0822

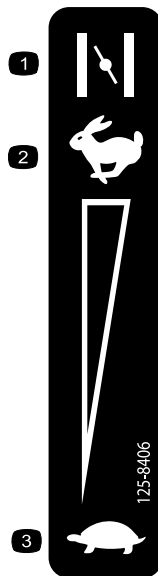
1. Transmissão autopropulsora – Atenção: a transmissão poderá sofrer desgaste prematuro se a correia estiver demasiado apertada. Antes de efetuar trabalhos de reparação ou manutenção, leia o *Manual do Utilizador*.



decal112-8760

112-8760

1. Perigo de projeção de objetos – mantenha as pessoas afastadas.
2. Perigo de corte/desmembramento das mãos ou pés, lâmina do cortador – mantenha-se afastado de peças móveis.



decal125-8406

125-8406

1. Estrangulador do ar
2. Rápido
3. Lento



decal116-7583

116-7583

1. Atenção – consulte o *Manual do utilizador*; não utilize esta máquina a não ser que tenha a formação adequada.
2. Perigo de projeção de objetos – mantenha as pessoas afastadas.
3. Perigo de projeção de objetos – não opere o cortador sem o tampão de descarga traseiro ou saco instalados.
4. Perigo de corte ou desmembramento das mãos ou pés, lâmina de corte – mantenha-se afastado de peças móveis; mantenha todos os resguardos no sítio.
5. Aviso – utilize proteções para os ouvidos.
6. Perigo de corte/desmembramento da mão ou pé, lâmina do cortador – não opere a subir e descer declives; opere em declives de um lado para o outro; desligue o motor antes de sair da máquina; recolha qualquer detrito antes de cortar; olhe para trás quando cortar em marcha-atrás.

Instalação

Importante: Retire e deite fora a película de plástico protetora que cobre o motor e qualquer outro plástico ou envólucro da máquina.

1

Remoção das proteções dos cabos

Nenhuma peça necessária

Procedimento

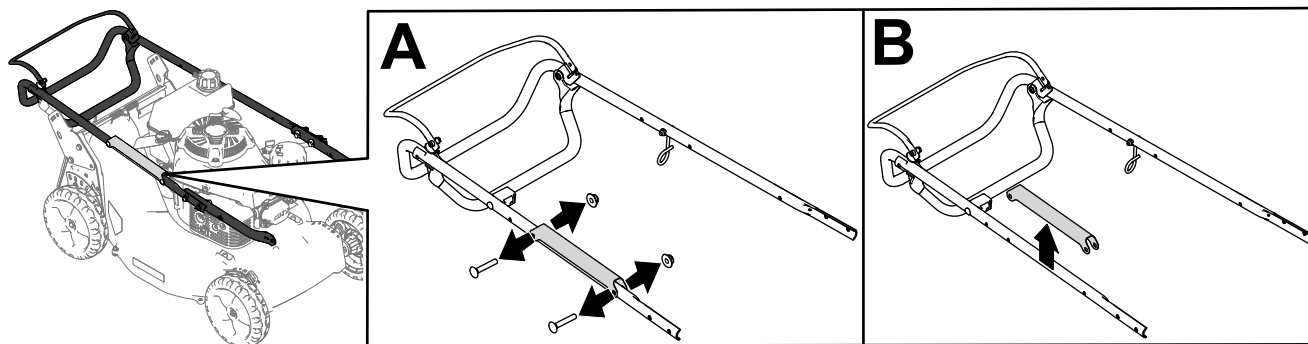


Figura 3

g412382

2

Instalação da pega inferior

Peças necessárias para este passo:

1	Instalação da pega superior
2	Pega inferior
4	Parafuso (5/16 pol. x 1¼ pol.)
4	Porca de bloqueio flangeada (5/16 pol.)
8	Anilha curva

Procedimento

Instale a pega inferior como se mostra na [Figura 4](#).

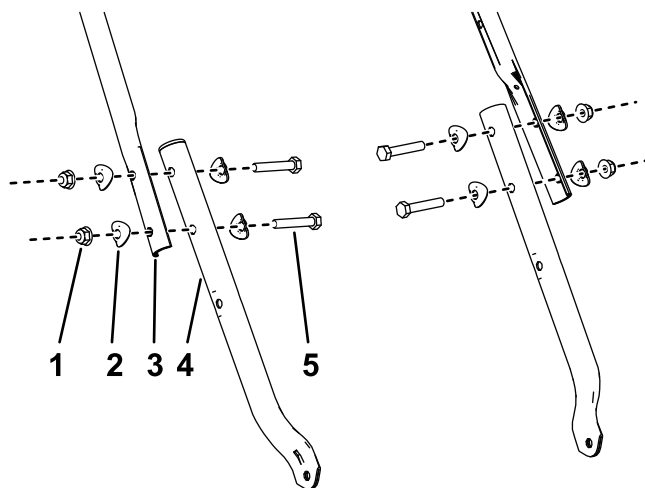


Figura 4

- | | |
|--------------------------------------------|-----------------------------------|
| 1. Porca de bloqueio flangeada (5/16 pol.) | 4. Pega inferior |
| 2. Anilha curva | 5. Parafuso (5/16 pol. x 1¼ pol.) |
| 3. Instalação da pega superior | |

g340673

3

Instalação da pega

Nenhuma peça necessária

Procedimento

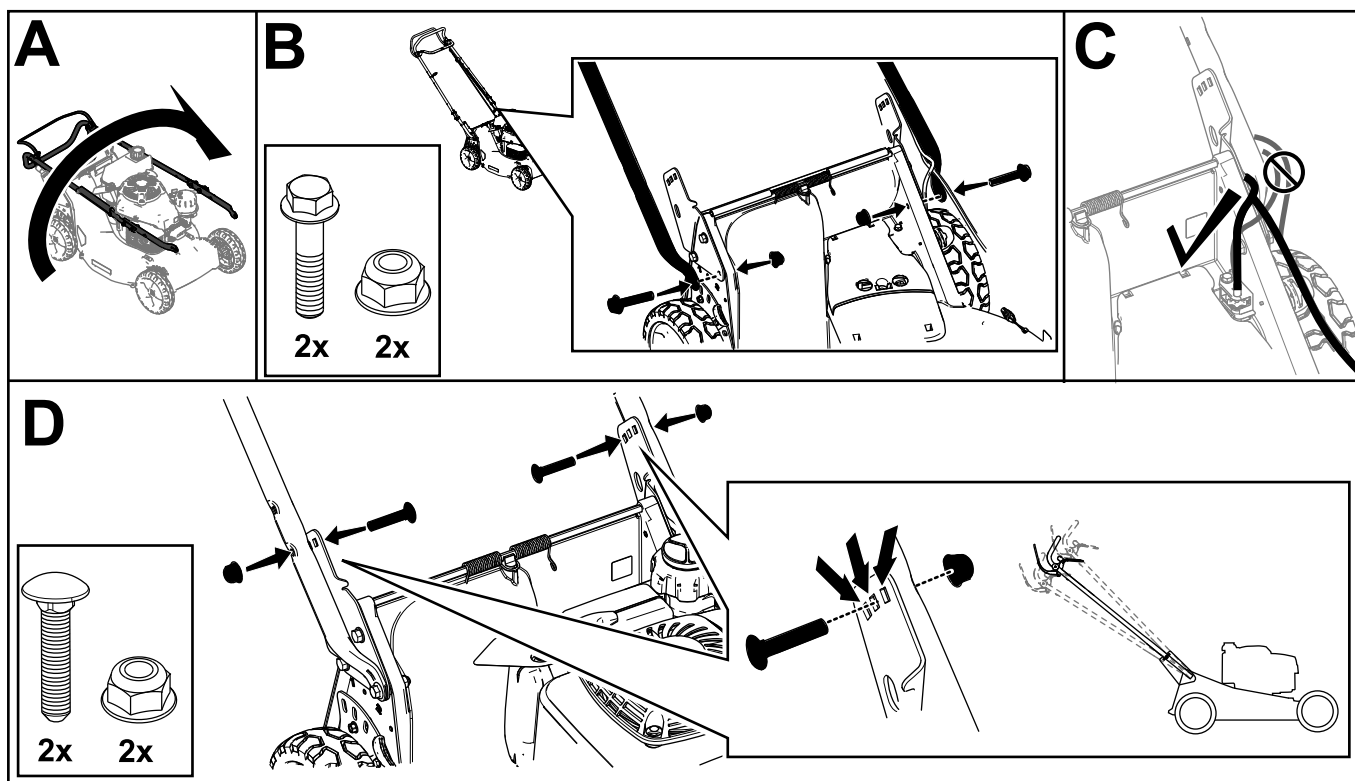
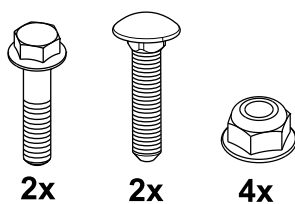


Figura 5

g412353

4

Instalação da proteção dos cabos

Nenhuma peça necessária

Procedimento

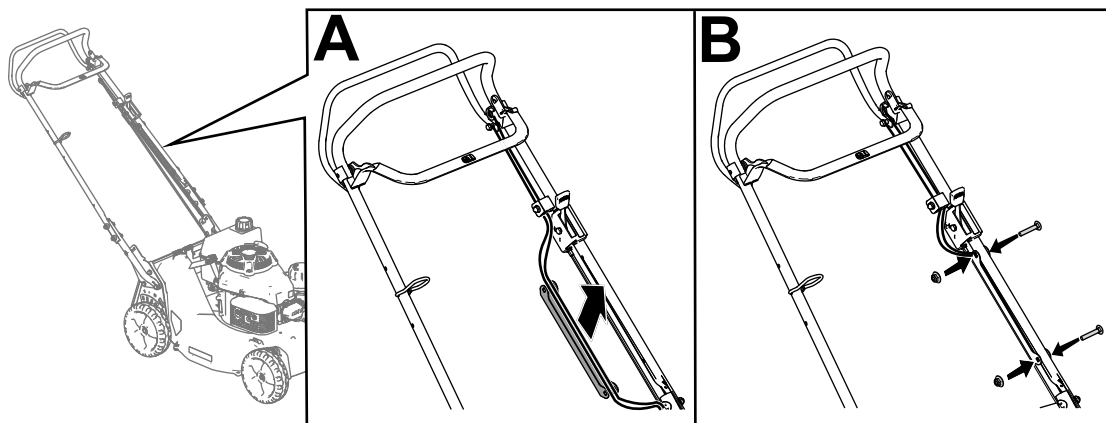


Figura 6

g412356

5

Instalação do cabo do arrancador de retrocesso no guia do cabo

Nenhuma peça necessária

Procedimento

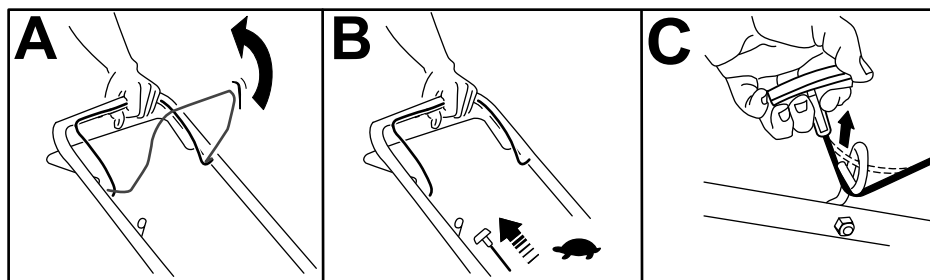


Figura 7

g230180

6

Adição de óleo ao motor

Nenhuma peça necessária

Procedimento

Importante: Se o nível de óleo no motor estiver demasiado baixo ou demasiado alto e ligar o motor, pode danificar o motor.

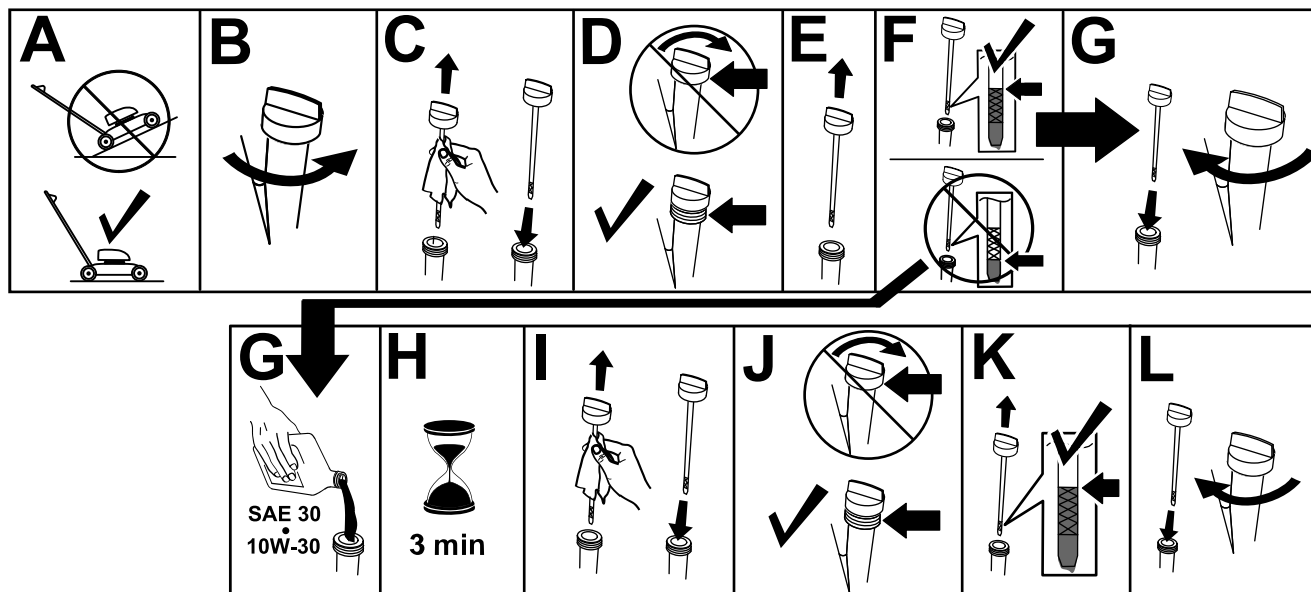


Figura 8

g235721

7

Montagem do saco de relva

Nenhuma peça necessária

Procedimento

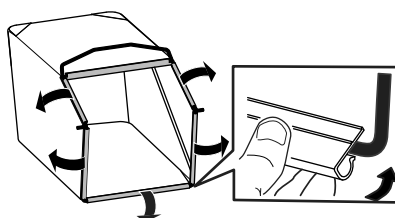


Figura 9

g412357

8

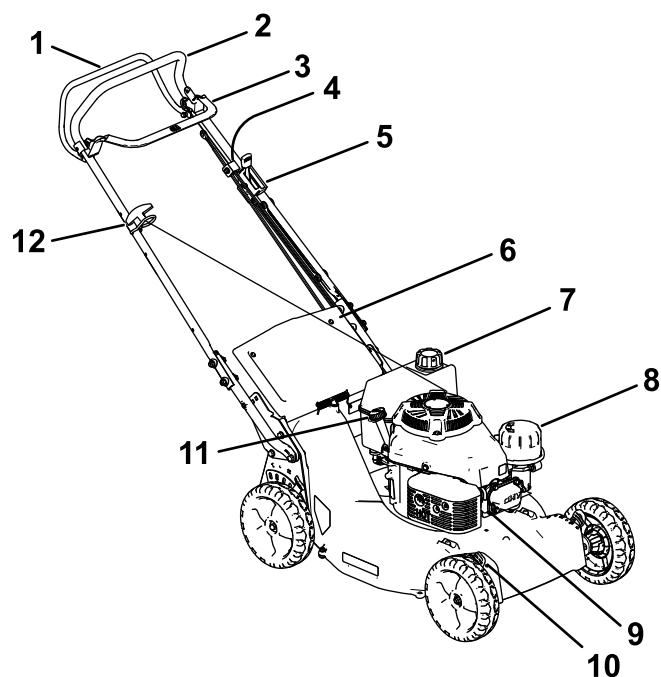
Ajuste da transmissão autopropulsora

Nenhuma peça necessária

Procedimento

Importante: Ajuste o cabo da transmissão autopropulsora antes de utilizar a máquina pela primeira vez. Consulte [Ajuste da transmissão autopropulsora \(página 26\)](#).

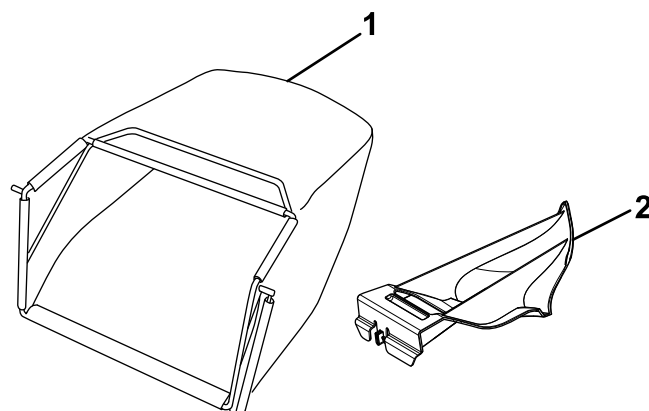
Descrição geral do produto



g412359

Figura 10

- | | |
|---------------------------------------------|----------------------------------------|
| 1. Barra de transmissão autopropulsora | 7. Tampa do depósito de combustível |
| 2. Pega | 8. Filtro de ar |
| 3. Barra de controlo da lâmina | 9. Vela de ignição |
| 4. Ajuste para a transmissão autopropulsora | 10. Alavanca da altura de corte (4) |
| 5. Regulador | 11. Enchimento de óleo/vareta |
| 6. Defletor traseiro | 12. Pega do arranque manual com cordão |



g231061

Figura 11

- | | |
|------------------|-------------------------------|
| 1. Saco de relva | 2. Calha de descarga traseira |
|------------------|-------------------------------|

Especificações

Modelo	Peso	Comprimento	Largura	Altura
22283	56 kg	161 cm	55 cm	88 cm

Acessórios

Está disponível uma seleção de acessórios aprovados pela Toro para utilização com a máquina, para melhorar e expandir as suas capacidades. Contacte o seu representante de assistência autorizado ou distribuidor Toro autorizado ou vá a www.Toro.com para obter uma lista de todos os acessórios aprovados.

Para assegurar o desempenho ideal e certificação de segurança continuada da máquina, utilize sempre peças de substituição e acessórios genuínos Toro. As peças de substituição e acessórios fabricados por outros fabricantes podem ser perigosos e essa utilização anula a garantia.

Funcionamento

Nota: Determine os lados direito e esquerdo da máquina a partir da posição normal de utilização.

Antes da operação

Segurança antes da operação

Segurança geral

- Desligue sempre a máquina, aguarde que todas as partes móveis parem e deixe a máquina arrefecer antes de a ajustar, lhe fazer a manutenção, limpar ou armazenar.
- Familiarize-se com o funcionamento seguro do equipamento, com os comandos do utilizador e com os sinais de segurança.
- Certifique-se de que todos os resguardos e dispositivos de segurança, tais como defletores e/ou depósitos de recolha de relva, estão colocados e a funcionar corretamente.
- Inspeção sempre a máquina para verificar se as lâminas e os parafusos das lâminas estão gastos ou danificados.
- Inspeção a área em que vai utilizar a máquina e remova todos os objetos que podem interferir no funcionamento da máquina ou que a máquina possa projetar.
- O contacto com uma lâmina em movimento pode provocar ferimentos graves. Não coloque os dedos sob a caixa.

Segurança de combustível

- O combustível é extremamente inflamável e explosivo. Um incêndio ou explosão provocada por combustível pode resultar em queimaduras e danos materiais.
 - Para evitar que uma descarga de eletricidade estática provoque a ignição do combustível, coloque o contentor e/ou a máquina diretamente no chão antes de encher, não dentro de um veículo ou sobre um objeto.
 - Encha o depósito de combustível no exterior, num espaço aberto, quando o motor estiver frio. Remova todo o combustível que se tenha derramado.
 - Não manuseie combustível quando estiver a fumar ou junto de uma chama aberta ou faíscas.

- Não retire o tampão do combustível nem adicione combustível enquanto o motor estiver a trabalhar ou quente.
- Se derramar combustível, não tente ligar o motor. Evite criar uma fonte de ignição até que os vapores do combustível se tenham dissipado.
- Guarde o combustível num recipiente aprovado e mantenha-o fora do alcance das crianças.
- O combustível pode ser prejudicial ou mesmo fatal quando ingerido. A exposição prolongada a vapores pode provocar lesões graves ou doenças.
 - Evite inalar vapores durante muito tempo.
 - Mantenha as mãos e rosto afastados do bico e abertura do depósito de combustível.
 - Mantenha o combustível afastado dos olhos e da pele.

Enchimento do depósito de combustível

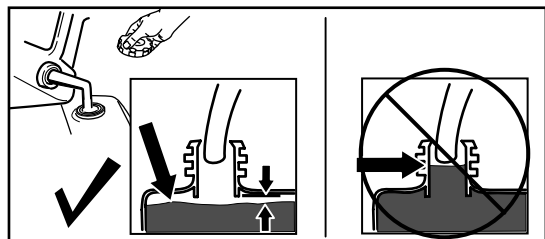
Tipo	Gasolina sem chumbo
Classificação mínima de octanas	87 (EUA) ou 91 (pesquisa de octanas; fora dos EUA)
Etanol	Não superior a 10% de volume
Metanol	Nenhum
MTBE (éter-metil-tercio-butílico)	Inferior a 15% de volume
Óleo	Não adicione ao combustível

Utilize apenas combustível limpo e fresco (com menos de 30 dias) de uma origem fiável.

Importante: Para reduzir os problemas de arranque, adicione estabilizador/condicionador de combustível ao combustível novo conforme indicado pelo fabricante do estabilizador/condicionador do combustível.

Consulte o manual do motor para obter informações adicionais.

Encha o depósito de combustível como se mostra na [Figura 12](#).



g230458

Figura 12

Verificação do nível de óleo do motor

Intervalo de assistência: Em todas as utilizações ou diariamente

Importante: Se o nível de óleo no cárter estiver demasiado baixo ou demasiado alto e o motor estiver a trabalhar, pode danificar o motor.

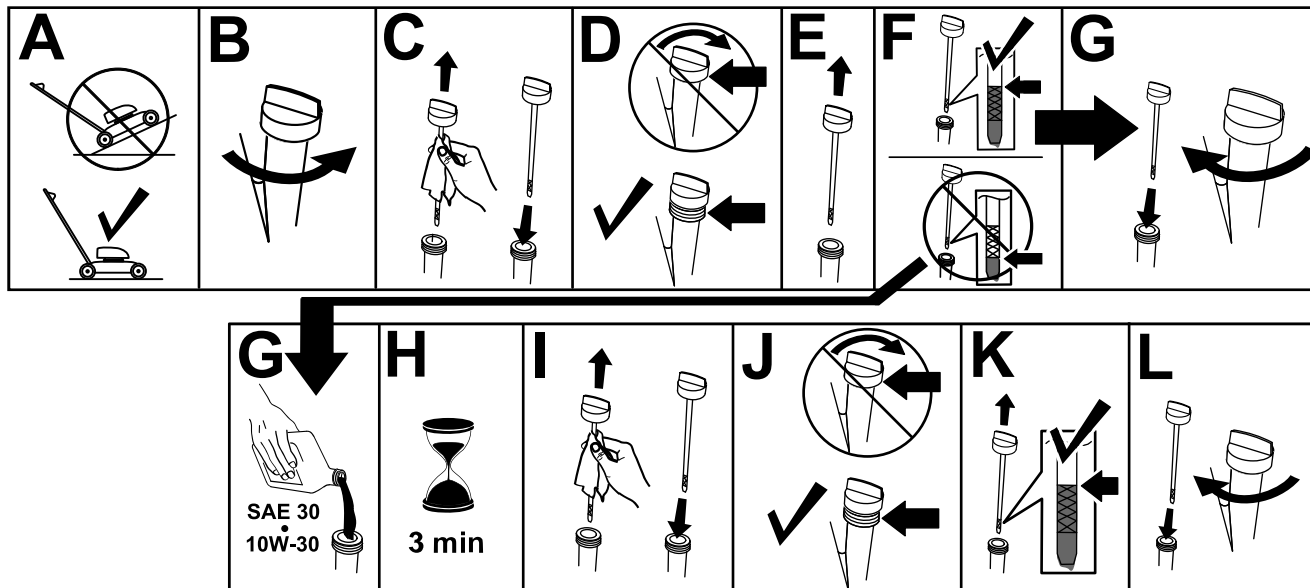


Figura 13

g235721

Ajuste da altura da pega

Pode erguer ou descer a pega em 1 ou 3 posições mais confortáveis para si (Figura 14).

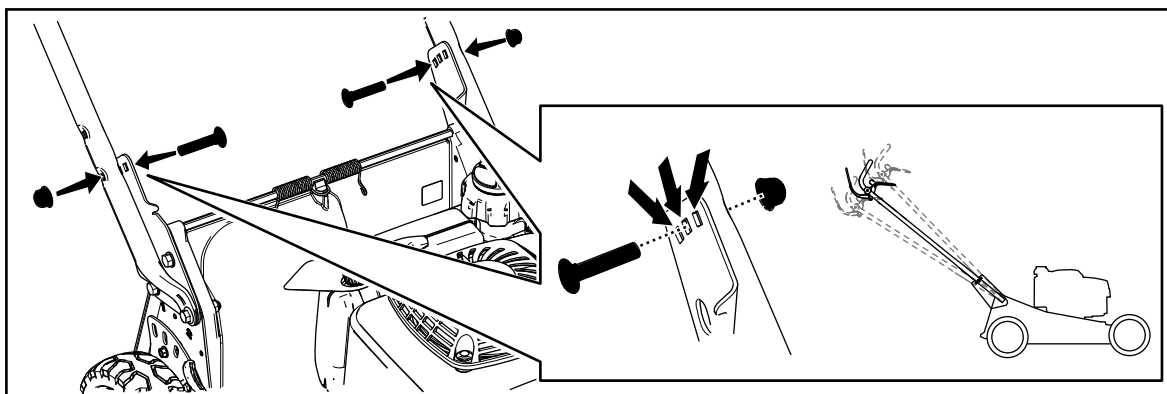


Figura 14

g412370

1. Remova ambos os parafusos do manípulo e porcas correspondentes.
2. Desloque o manípulo para a posição vertical desejada.
3. Prenda o manípulo com os parafusos previamente removidos e porcas correspondentes.

Ajuste da altura de corte

⚠ PERIGO

Ajustar as alavancas da altura de corte pode fazer com que as mãos toquem na lâmina em movimento, provocando ferimentos graves.

- Desligue o motor e aguarde que todo o movimento pare antes de ajustar a altura de corte.
- Não coloque os dedos por baixo da caixa quando está a ajustar a altura de corte.

⚠ CUIDADO

Se o motor tiver estado a trabalhar, o coletor vai estar quente e pode provocar-lhe queimaduras.

Afasto-se da panela quente.

Ajuste a altura de corte conforme desejado. Coloque as rodas à mesma altura de corte ([Figura 15](#)).

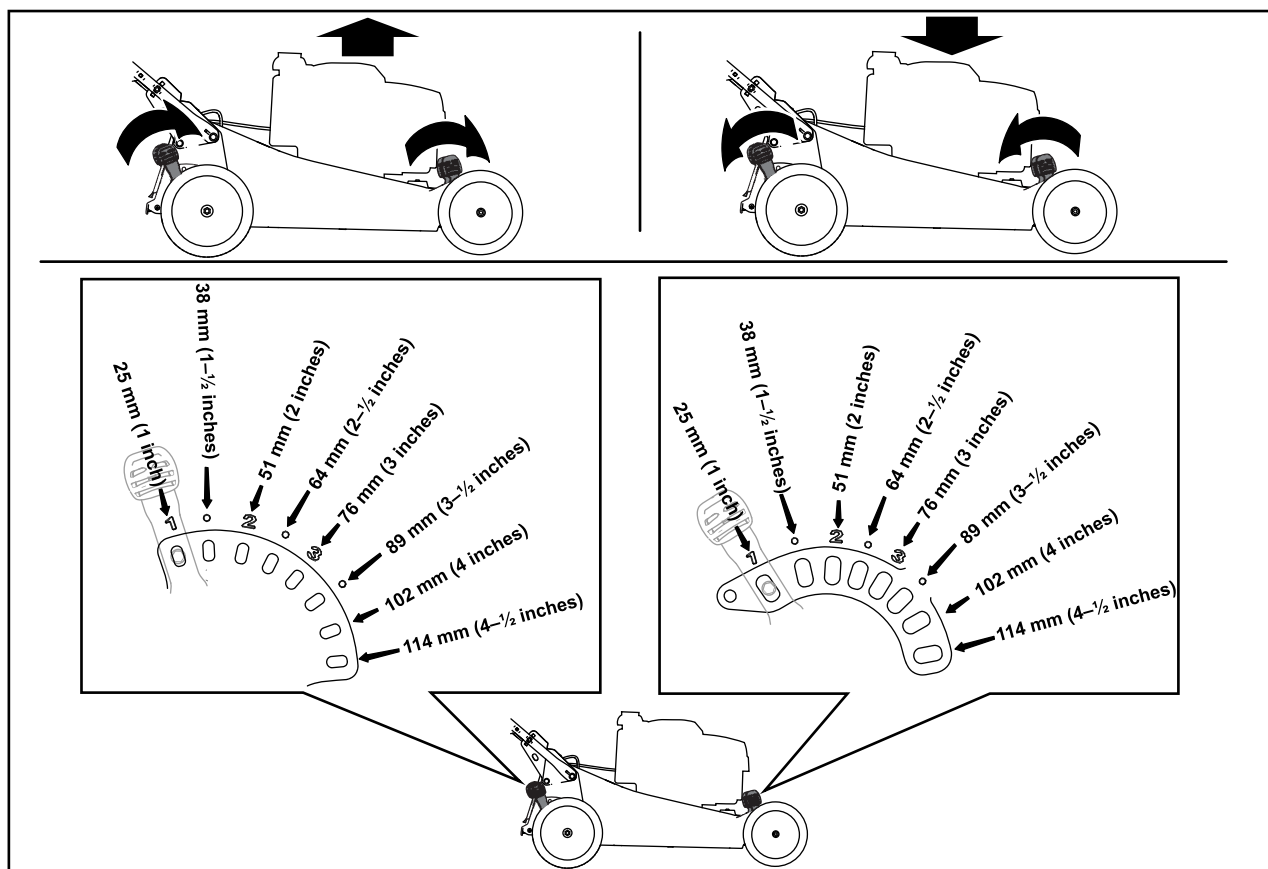


Figura 15

g234297

Durante a operação

Segurança durante a operação

Segurança geral

- Utilize vestuário adequado, incluindo proteção visual, calças compridas, calçado resistente antiderrapante e proteções para os ouvidos. Prenda cabelo comprido e não utilize vestuário solto ou joias pendentes.
- Tenha total atenção durante a utilização da máquina. Não exerça qualquer atividade que provoque distração; caso contrário podem ocorrer ferimentos ou danos materiais.
- Não utilize a máquina quando estiver doente, cansado ou se encontrar sob o efeito de álcool ou drogas.
- A lâmina é afiada; tocar na lâmina pode ter como resultado ferimentos pessoais graves. Desligue o motor e espere até que todas as peças em movimento parem antes de sair da posição de operação.
- Quando soltar a barra de controlo da lâmina, o motor deve desligar e a lâmina deve parar passados 3 segundos. Se não pararem de forma adequada, pare imediatamente de utilizar a máquina e contacte um representante de assistência autorizado.
- Mantenha as pessoas afastadas da área de operação. Mantenha as crianças pequenas afastadas da área de operação e sob vigilância de um adulto responsável que não esteja a operar a máquina. Desligue a máquina se alguém entrar na área.
- Olhe sempre para baixo e para trás antes de operar a máquina em marcha-atrás.
- Opere a máquina apenas em condições de boa visibilidade e condições atmosféricas adequadas. Nunca opere a máquina quando existir a possibilidade de trovoadas.
- A relva e as folhas molhadas podem provocar ferimentos graves se escorregar e tocar na lâmina. Evite cortar em condições de humidade.
- Tome todas as precauções adicionais necessárias quando se aproximar de esquinas sem visibilidade, arbustos, árvores ou outros objetos que possam obstruir a visibilidade.
- Não direcione o material de descarga para ninguém. Evite descarregar o material contra uma

parede ou obstrução, uma vez que o material pode fazer ricochete em direção do operador. Pare a(s) lâmina(s) quando atravessar superfícies de gravilha.

- Esteja atento a buracos, carreiras, elevações, pedras ou outros objetos ocultos. O terreno desnivelado pode fazer com que perca o equilíbrio ou a posição.
- Se a máquina atingir um objeto ou começar a vibrar, pare imediatamente o motor, espere que todas as peças móveis parem e desligue o fio da vela antes de inspecionar a máquina para ver se está danificada. Efetue todas as reparações necessárias antes de retomar o funcionamento.
- Antes de sair da posição de operação, desligue o motor e espere até que todas as peças em movimento parem.
- Se o motor tiver estado a trabalhar, vai estar quente e pode provocar-lhe queimaduras graves. Afaste-se do motor quente.
- Opere o motor apenas em áreas bem ventiladas. Os gases de exaustão contêm monóxido de carbono, que é um gás inodoro e tóxico.
- Verifique o depósito de recolha de relva e a calha de descarga com frequência e substitua com peças Toro genuínas quando necessário.

Segurança em declives

- Corte na transversal; nunca para cima e para baixo. Tome todas as precauções necessárias quando alterar a direção ou se encontrar numa inclinação.
- Não corte a relva em inclinações demasiado pronunciadas. A má colocação dos pés pode provocar um acidente por escorregar e cair.
- Corte com cuidado perto de depressões, valas ou bancos de areia.

Ligação do motor

1. Ligue o fio à vela de ignição.
2. Abra a válvula do combustível ([Figura 16](#)).

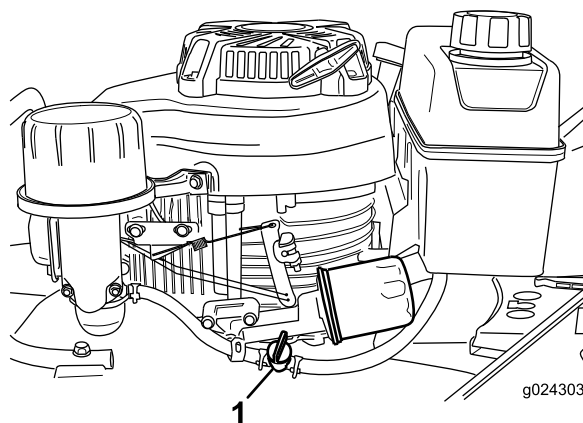


Figura 16

g024303

1. Válvula do combustível

-
3. Desloque a alavanca de controlo do acelerador para a posição AR (A de [Figura 17](#)).

Nota: Não utilize o regulador se o motor estiver quente.

4. Mantenha a barra de controlo da lâmina encostada à pega (B da [Figura 17](#)).
5. Puxe a pega do arranque manual com cordão (C da [Figura 17](#)).

Nota: Puxe a pega ligeiramente até sentir resistência e, em seguida, puxe rapidamente. Deixe que o cordão regresse lentamente à pega.

6. Quando o motor arrancar, desloque a alavanca de controlo do acelerador para a posição RÁPIDO (D de [Figura 17](#)).

Nota: Se o cortador não arrancar após várias tentativas, contacte um representante de assistência autorizado.

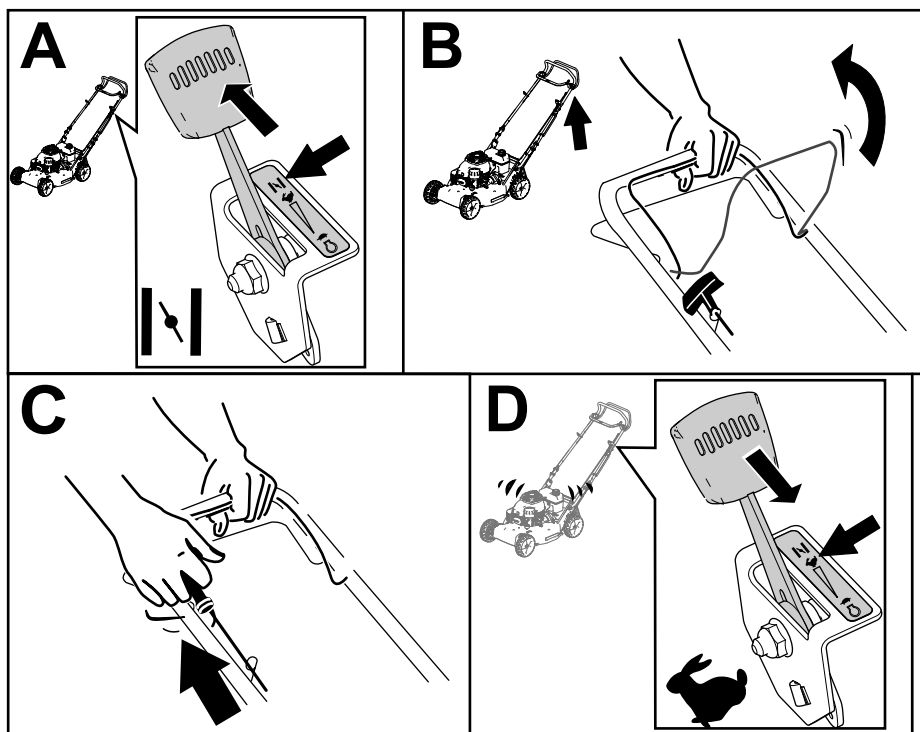


Figura 17

g412341

Desligação do motor

Intervalo de assistência: Após cada utilização—Certifique-se de que o motor desliga até 3 segundos depois de ter soltado a barra de controlo da lâmina.

Para desligar o motor, solte barra de controlo da lâmina.

Nota: Feche a válvula de combustível se não ligar o motor logo depois.

Importante: Quando soltar a barra de controlo da lâmina, tanto o motor como a lâmina devem parar passados 3 segundos. Se não pararem de forma adequada, pare imediatamente de utilizar a máquina e contacte um revendedor autorizado.

Utilização da transmissão autopropulsora

Para a operar a transmissão autopropulsora, aperte a barra de transmissão autopropulsora na direção do manípulo e mantenha-a assim (Figura 18).

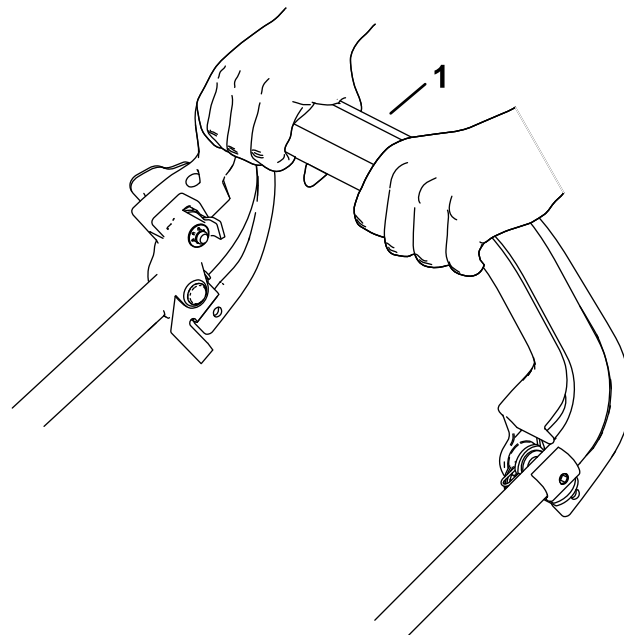


Figura 18

g331972

1. Barra de transmissão autopropulsora

Para desativar a transmissão autopropulsora, solte a barra de transmissão autopropulsora.

Nota: A máquina é fornecida com travamentos de movimentação livre que facilitam a deslocação da máquina para trás. Para os desengatar, poderá ser necessário empurrar a máquina cerca de 2,5 cm ou mais para a frente depois de soltar a barra de transmissão autopropulsora.

Reciclagem das aparas de relva

A máquina é entregue de fábrica pronta para reciclar a relva e as aparas de relva de forma a serem novamente colocadas no relvado. Preparação da máquina para reciclar:

- Se o saco de relva estiver na máquina, retire-o (A de [Figura 19](#)).
- Se o bujão de descarga traseira não estiver instalado, agarre-o pela pega, eleve o defletor traseiro e insira-o na calha de descarga traseira até que encaixe no sítio (B de [Figura 19](#)).

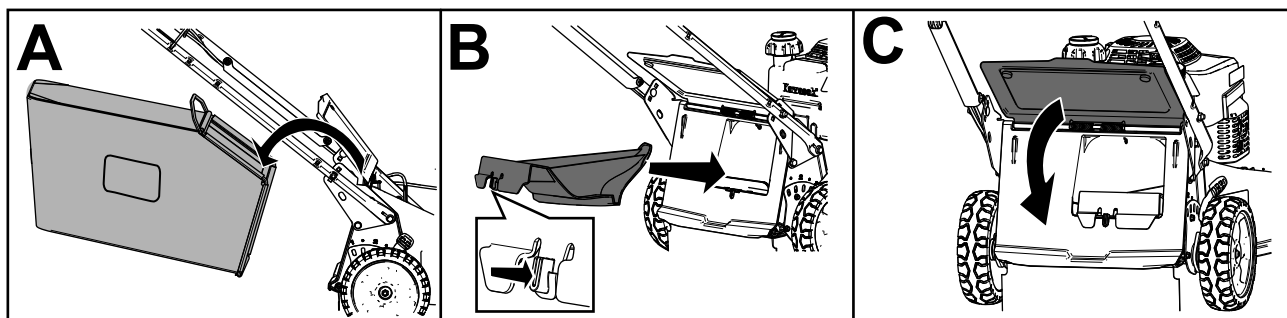


Figura 19

g236734

⚠ AVISO

Se utilizar a máquina para reciclar aparas sem o bujão instalado, podem ser projetados objetos na sua direção ou na de outras pessoas. Além disso, as pessoas estão em risco porque podem ser atingidas pela lâmina. A projeção de objetos ou o contacto com a lâmina pode causar ferimentos graves ou morte.

Certifique-se de que o bujão de descarga traseira está no lugar antes de reciclar as aparas de relva. Nunca ligue as lâminas sem bujão de descarga traseira ou saco de recolha instalado.

Recolha das aparas de relva no saco

Utilize o saco de relva quando quiser recolher as aparas de relva e de folhas do relvado.

⚠ AVISO

Um saco de relva gasto pode permitir que pequenas pedras e outros detritos semelhantes sejam projetados na direção do operador ou de alguém que esteja por perto, o que pode resultar em lesões pessoais graves ou morte.

Verifique o saco de relva frequentemente. Se estiver danificado, instale um saco de substituição Toro.

⚠ AVISO

As lâminas são afiadas; tocar nas lâminas pode ter como resultado ferimentos pessoais graves.

Desligue o motor e espere até que todas as peças em movimento parem antes de sair da posição de operação.

Instalação do saco da relva

1. Desligue o motor e espere que todas as peças em movimento parem.
2. Faça subir e mantenha elevado o defletor traseiro (A da [Figura 20](#)).
3. Retire o bujão de descarga traseira empurrando o trinco para baixo com o polegar e retirando o bujão da máquina (B e C de [Figura 20](#)).

4. Instale as extremidades da barra do saco nas ranhuras na base da pega e abane o saco para a frente e para trás para assegurar que as extremidades estão encaixadas na parte inferior de ambas as ranhuras (D de [Figura 20](#)).
5. Desça o defletor traseiro até que apoie no saco de relva.

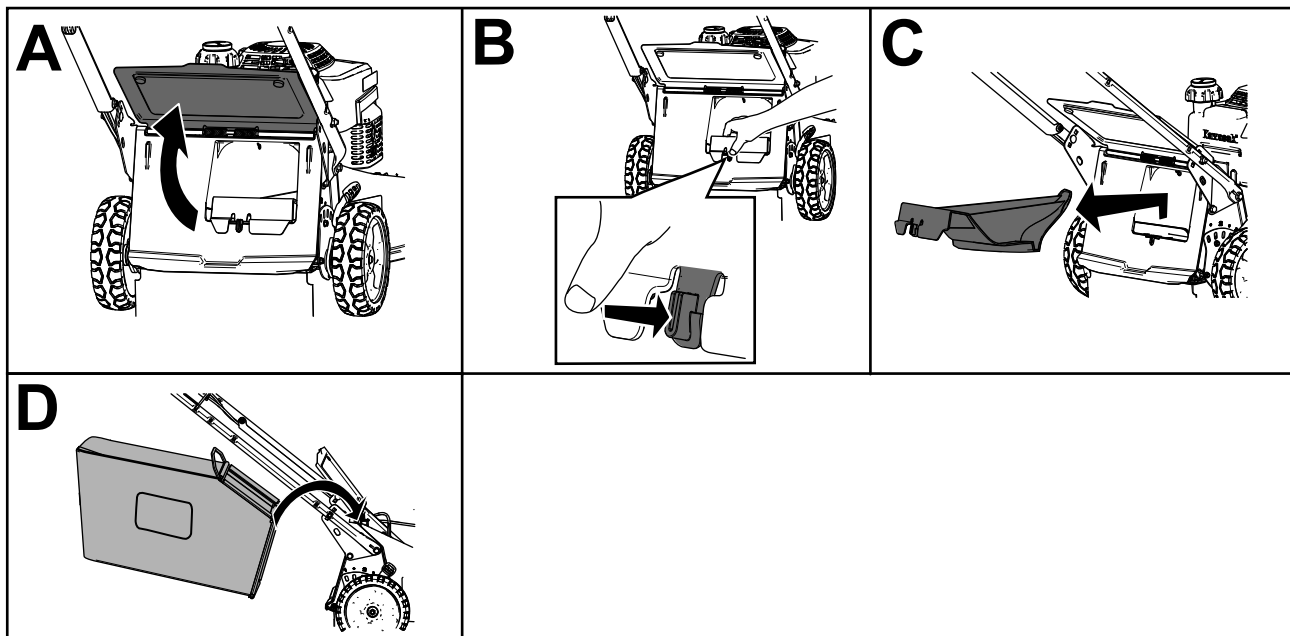


Figura 20

g236745

Remoção do saco de relva

⚠ PERIGO

A máquina pode projetar aparas de relva e outros objetos através de uma abertura na estrutura. Os objetos projetados com força suficiente podem causar ferimentos graves ou morte ao operador ou pessoas na área.

- Nunca retire o saco de relva nem arranque a máquina sem instalar primeiro o bujão de descarga.
 - Nunca abra o defletor traseiro quando o motor estiver ligado.
1. Desligue o motor e espere que todas as peças em movimento parem.
 2. Eleve o defletor traseiro.
 3. Retire a barra do saco de relva das ranhuras na base da pega (A de [Figura 19](#)).
 4. Insira o bujão de descarga (B de [Figura 19](#)).
 5. Baixe o defletor traseiro (C de [Figura 19](#)).

Sugestões de utilização

Dicas gerais

- Veja as instruções de segurança e leia este manual antes de operar a máquina.
- Limpe todos os paus, pedras, arame, ramos e outros resíduos que possam ser atingidos pela lâmina e projetados.
- Mantenha as pessoas, em especial as crianças e animais domésticos, afastados da área de operação.
- Evite atingir árvores, muros, passeios ou outros objetos sólidos. Nunca corte a relva deliberadamente por cima de um objeto.
- Se a máquina atingir um objeto ou começar a vibrar, pare imediatamente o motor, desligue o fio

da vela e inspecione a máquina para ver se está danificada.

- Mantenha a lâmina afiada toda a temporada. Periodicamente, lime as amolgadelas na lâmina.
- Substitua a lâmina sempre que necessário por lâminas de substituição da Toro.
- Corte apenas relva ou folhas secas. A relva e as folhas molhadas tendem a acumular-se no jardim e podem fazer com a máquina encrave e o motor vá abaixo.

⚠ AVISO

A relva e as folhas molhadas podem provocar ferimentos graves se escorregar e tocar na lâmina.

Corte a relva apenas quando está seca.

- Limpe debaixo da máquina depois de cada corte; consulte [Limpeza debaixo da máquina. \(página 23\)](#).
- Mantenha o motor em boas condições.
- Limpe o filtro de ar frequentemente. A cobertura (mulch) cria mais aparas e poeira que podem entupir o filtro de ar e reduzir o desempenho do motor.
- Regule a velocidade do motor para a posição mais rápida para melhores resultados de corte.

⚠ AVISO

Operar a máquina com o motor numa velocidade mais rápida que a definição de fábrica pode causar que a máquina projete parte da lâmina ou motor na sua direção ou na de pessoas na área, causando ferimentos graves ou morte.

- Não altere a definição da velocidade do motor.
- Se suspeitar que a velocidade do motor é mais rápida que o normal, contacte um distribuidor autorizado Toro.

Corte da relva

- O crescimento da relva varia conforme a estação. Com o calor do verão, é melhor cortar a relva nas alturas de corte de 64 mm, 76 mm ou 89 mm. Corte apenas cerca de um terço da lâmina de relva de cada vez. Não corte abaixo da regulação de 64 mm, a menos que a relva seja escassa ou quando se está no fim do outono e a relva começa a crescer mais devagar.
- Quanto estiver a cortar relva com mais de 15 cm de altura, corte primeiro com a regulação de corte mais alta e caminhe devagar; em seguida volte

a cortar com a regulação mais baixa para que o relvado fique com um aspeto óptimo. Se a relva estiver muito comprida e as folhas se acumularem em cima do relvado, a máquina pode entupir e causar falha do motor.

- Alterne a direção de corte. Isto ajuda a dispersar as aparas pelo relvado para uma fertilização uniforme.

Se, depois de cortar, o aspeto do relvado não for satisfatório, tente fazer o seguinte:

- Afie a lâmina.
- Caminhe mais devagar quando estiver a cortar.
- Aumente a altura de corte na máquina.
- Corte a relva com mais frequência.
- Sobreponha as filas de corte em vez de cortar uma fila inteira em cada passagem.

Corte das folhas

- Depois de cortar o relvado certifique-se de que metade do relvado se vê através da cobertura de folhas cortadas. Pode ter que passar mais de que uma vez por cima das folhas.
- Para uma ligeira cobertura de folhas, regule todas as rodas para a mesma definição de altura de corte.
- Reduza a velocidade de corte se a máquina não cortar as folhas suficientemente finas.

Depois da operação

Segurança após a operação

Segurança geral

- Desligue sempre a máquina, aguarde que todas as partes móveis parem e deixe a máquina arrefecer antes de a ajustar, lhe fazer a manutenção, limpar ou armazenar.
- Elimine todos os vestígios de relva e detritos da máquina de modo a evitar qualquer risco de incêndio. Limpe as zonas que tenham óleo ou combustível derramado.
- Nunca guarde a máquina ou o recipiente de combustível num local onde existe uma fonte de fogo, faísca ou luz piloto, como junto de uma caldeira ou outros eletrodomésticos.

Segurança em transporte

- Tome todas as precauções necessárias quando colocar ou retirar a máquina de um atrelado.

- Impeça que a máquina deslize.
- Feche a válvula de combustível antes de carregar a máquina para transporte.

Limpeza debaixo da máquina.

Para obter o melhor desempenho, mantenha o lado inferior da máquina limpo. Preste particular atenção à limpeza dos suportes (kickers) (Figura 21).

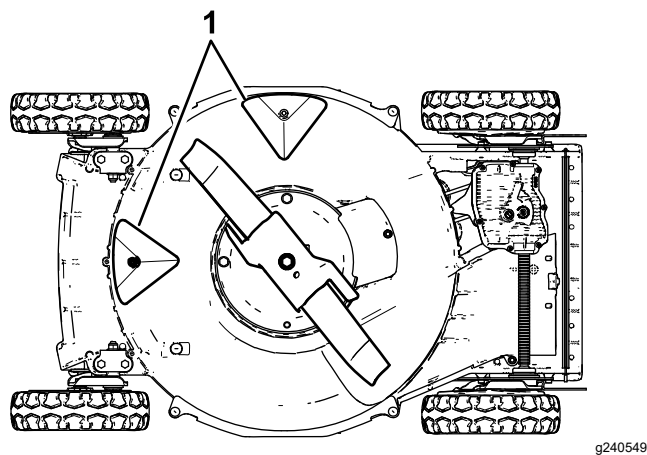


Figura 21

1. Suportes (kickers)

Método de lavagem

Intervalo de assistência: Após cada utilização

⚠ AVISO

A máquina pode deslocar material de debaixo da máquina.

- Proteja devidamente os olhos.
 - Mantenha-se na posição de operação (atrás da pega) quando o motor estiver a trabalhar.
 - Não autorize a presença de pessoas na área.
1. Mova a máquina para uma superfície pavimentada numa área nivelada perto de uma mangueira de jardim.
 2. Ligue o motor.
 3. Mantenha a mangueira ligada ao nível da pega e direcione a água para fluir para o solo mesmo em frente da roda traseira direita (Figura 22).

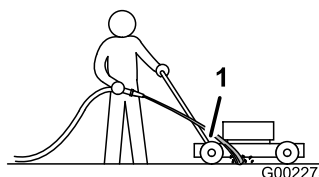


Figura 22

1. Roda traseira direita

Nota: A lâmina captura água e lava as aparas. Deixe a água correr até não ver aparas a sair da parte de baixo da máquina.

4. Desligue o motor e espere que todas as peças em movimento parem.
5. Desligue a água.
6. Ligue a máquina e deixe-a funcionar durante alguns minutos para secar a parte de baixo da máquina.

Método de raspagem

Se a água não remover todos os detritos do lado inferior da máquina, raspe-os.

1. Desligue o cabo da vela de ignição.
2. Drene o combustível do depósito de combustível.

⚠ AVISO

Inclinar a máquina pode fazer com que o combustível saia pelo carburador ou depósito de combustível. O combustível é extremamente inflamável e explosivo e, em determinadas condições, pode causar ferimentos pessoais ou danos materiais.

Evite o derrame de combustível ligando o motor até gastar o combustível ou removendo o combustível com uma bomba manual; nunca um sifão.

3. Incline a máquina sobre o lado **direito** (filtro do ar voltado para cima).
4. Retire a sujidade e aparas de relva com um raspador de madeira; evite rebarbas e extremidades afiadas.
5. Volte a colocar a máquina para a posição de funcionamento.
6. Ligue o fio à vela de ignição.

Manutenção

Plano de manutenção recomendado

Intervalo de assistência	Procedimento de manutenção
Após as primeiras 8 horas	<ul style="list-style-type: none">• Substituição do óleo do motor.
Após as primeiras 25 horas	<ul style="list-style-type: none">• Aperte os fixadores soltos.
Em todas as utilizações ou diariamente	<ul style="list-style-type: none">• Verifique o nível de óleo do motor e adicione óleo, se necessário.• Inspeção as lâminas relativamente a desgaste ou danos.• Inspeção o acelerador relativamente a desgaste ou danos.• Verifique se existem fixadores soltos ou em falta no motor.• Verifique se existem fugas de combustível ou óleo.• Verifique ou lime o arrancador de retrocesso e o painel da admissão do ar.
Após cada utilização	<ul style="list-style-type: none">• Certifique-se de que o motor desliga até 3 segundos depois de ter soltado a barra de controlo da lâmina.• Retire todas as aparas de relva e sujidade debaixo da máquina.
A cada 25 horas	<ul style="list-style-type: none">• Limpe a esponja da pré-filtragem (mais frequentemente em condições de poeira).
A cada 40 horas	<ul style="list-style-type: none">• Limpe as rodas e engrenagens.
A cada 50 horas	<ul style="list-style-type: none">• Substitua o óleo do motor (mais frequentemente em condições de poeira).• Afie ou substitua a lâmina. Efetue a manutenção com mais frequência se o fio embotar rapidamente em condições duras ou com areia.• Retire todas as aparas de relva e sujidade de debaixo da cobertura.
A cada 100 horas	<ul style="list-style-type: none">• Inspeção, limpe e ajuste a folga da vela; substitua a vela se necessário.• Aperte os fixadores soltos.• Verifique ou lime o arrancador de retrocesso e o painel da admissão do ar.
A cada 200 horas	<ul style="list-style-type: none">• Peça a um representante de assistência autorizado que verifique fugas no sistema de combustível e/ou torneira de combustível a deteriorar-se. Substitua as peças sempre que for necessário.
A cada 300 horas	<ul style="list-style-type: none">• Substitua o filtro de ar de papel (mais frequentemente em condições de poeira).• Limpe o cilindro e as aletas da cabeça do cilindro.• Peça a um representante de assistência autorizado que verifique e regule a velocidade de ralenti do motor.• Solicite a um representante de assistência autorizado que limpe a câmara de combustão.• Peça a um representante de assistência autorizado que verifique e regule a folga da válvula.• Peça a um representante de assistência autorizado que verifique e retifique a superfície de encaixe da válvula.

Segurança de manutenção

- Desligue sempre a máquina, aguarde que todas as partes móveis parem e deixe a máquina arrefecer antes de a ajustar, lhe fazer a manutenção, limpar ou armazenar.
- Desligue o fio da vela da ignição da vela da ignição antes de executar qualquer procedimento de manutenção.
- Use luvas e proteção visual durante a manutenção da máquina.
- A lâmina é afiada; tocar na lâmina pode ter como resultado ferimentos pessoais graves. Use luvas quando efetuar a manutenção da lâmina. Não repare nem altere a(s) lâmina(s).
- Nunca altere os dispositivos de segurança. Verifique regularmente o funcionamento adequado.
- Inclinar a máquina pode fazer com que o combustível derrame. O combustível é inflamável, explosivo e pode provocar ferimentos pessoais. Ponha o motor a funcionar até se gastar o combustível ou remova o combustível com uma bomba manual; nunca com um sifão.
- Para assegurar um desempenho ótimo da máquina, utilize apenas peças de substituição

e acessórios genuínos Toro. As peças de substituição e acessórios fabricados por outros fabricantes podem ser perigosos e essa utilização anula a garantia.

Manutenção do filtro de ar

Intervalo de assistência: A cada 25 horas—Limpe a esponja da pré-filtragem (mais frequentemente em condições de poeira).

A cada 300 horas—Substitua o filtro de ar de papel (mais frequentemente em condições de poeira).

Importante: Não opere o motor sem a montagem do filtro de ar; caso contrário, ocorrerão danos graves no motor.

1. Desligue o motor e espere que todas as peças em movimento parem.
2. Desligue o cabo da vela de ignição.
3. Retire cobertura e limpe-a cuidadosamente (Figura 23).

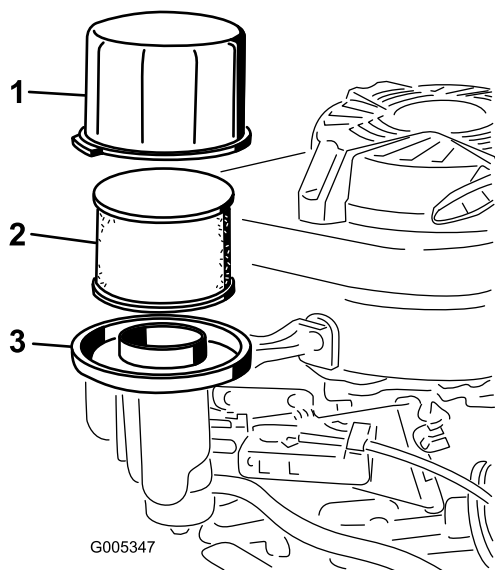


Figura 23

1. Tampa
 2. Pré-filtro de esponja e filtro de papel
 3. Base do filtro de ar
4. Retire o pré-filtro de esponja e o filtro de papel da base do filtro (Figura 23).
 5. Retire o pré-filtro do filtro de papel e lave-o com detergente suave e água. Seque com pequenos toques.
 6. Inspeção o filtro de ar de papel e substitua-o se estiver muito sujo.

Importante: Não tente limpar um filtro de papel.

7. Instale o pré-filtro de esponja no filtro de papel.
8. Instale o pré-filtro de esponja e o filtro de papel na base do filtro.
9. Coloque a tampa.

Substituição do óleo do motor

Intervalo de assistência: Após as primeiras 8 horas

A cada 50 horas

Ponha o motor a funcionar durante alguns minutos antes de mudar o óleo para o aquecer. O óleo quente flui mais rapidamente e transporta mais contaminantes.

Especificações do óleo do motor

Capacidade do óleo do motor	0,65 litros* sem o filtro do óleo; 0,85 litros* com o filtro do óleo
Viscosidade do óleo	Óleo detergente SAE 30 ou SAE 10W-30
Classificação de serviço API	SJ ou superior

*Existe óleo residual no cárter depois de drenar o óleo. Não despeje a capacidade total do óleo para o cárter. Encha o cárter com óleo de acordo com o indicado nos passos seguintes.

1. Desligue o motor e espere que todas as peças em movimento parem.
2. Desligue o cabo da vela de ignição.
3. Drene o combustível do depósito de combustível.
4. Coloque uma panela de drenagem adequada por baixo da vareta/dreno do óleo.
5. Limpe em redor da vareta.
6. Retire a vareta rodando-a no sentido contrário ao dos ponteiros do relógio e puxando-a para fora.
7. Incline a máquina sobre o lado **direito** (filtro do ar voltado para cima) e drene o óleo para a panela.
8. Após drenar o óleo, volte a colocar a máquina na posição de funcionamento.
9. Encha o cárter até ao nível correcto na vareta com óleo novo; consulte [6 Adição de óleo ao motor \(página 9\)](#).
10. Introduza a vareta no tubo de enchimento e rode no sentido contrário ao dos ponteiros do relógio até que fique apertada.

Manutenção da vela de ignição

Intervalo de assistência: A cada 100 horas—Inspecione, limpe e ajuste a folga da vela; substitua a vela se necessário.

Utilize uma vela **NGK BPR5ES** ou equivalente.

1. Desligue o motor e espere que todas as peças em movimento parem.
2. Desligue o cabo da vela de ignição.
3. Limpe em torno da vela.
4. Retire a vela da cabeça do cilindro.

Importante: Substitua a vela que se encontrar partida, reparada ou suja. Não limpe os elétrodos porque as limalhas podem entrar no cilindro e danificar o motor.

5. Defina a folga na vela para 0,76 mm; consulte [Figura 24](#).

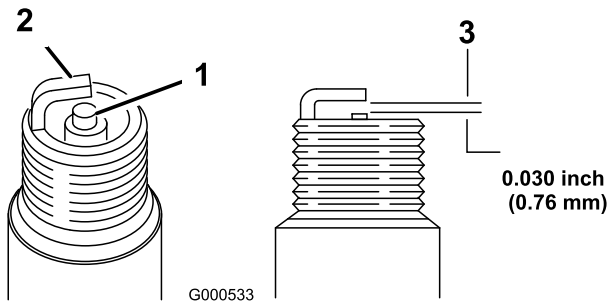


Figura 24

1. Isolante do eletrodo central
2. Eletrodo lateral
3. Folga (não está à escala)

6. Coloque a vela com cuidado à mão (para evitar rosca cruzada) até apertar.
7. Aperte a 23 N·m.

Importante: Uma vela solta pode aquecer muito e danificar o motor. Se apertar a vela demasiado, poderá danificar a rosca na cabeça do cilindro.

8. Ligue o fio à vela de ignição.

Ajuste da transmissão autopropulsora

Se a máquina for nova, não tiver autopropulsão ou tiver tendência a deslizar para a frente, ajuste o cabo da transmissão.

1. Coloque a máquina no exterior sobre uma superfície pavimentada junto a uma parede

sólida para evitar que a máquina se desloque para a frente com o motor a trabalhar.

2. Coloque a máquina com os pneus dianteiros contra a parede.

Nota: Certifique-se de que a área está bem ventilada e sem detritos que possam ser projetados pela máquina.

3. Desloque a alavanca da transmissão para terceira.
4. Arranque o motor; consulte [Ligação do motor \(página 17\)](#).
5. Puxe a barra de transmissão autopropulsora em direção à pega.

Nota: As rodas deverão começar a girar quando a barra toca ligeiramente na pega.

6. Desligue o motor.
7. Se for necessário regular a máquina, efetue o seguinte procedimento:

- Se as rodas não rodarem quando engata a barra de transmissão autopropulsora, a correia de tração está solta. Rode o manípulo de controlo da transmissão das rodas ([Figura 25](#)) uma volta para a direita e repita os passos 4 a 6.

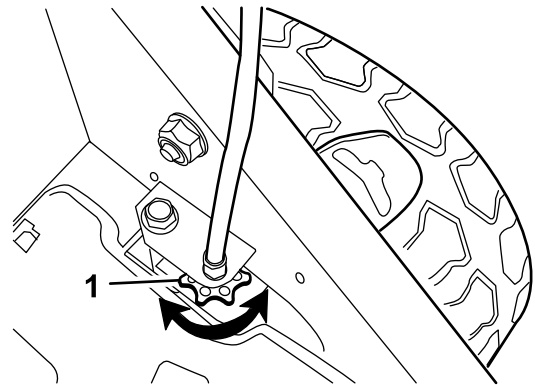


Figura 25

1. Manípulo de controlo da transmissão das rodas

- Se as rodas rodarem antes de engatar a barra de transmissão autopropulsora totalmente, a correia de tração está demasiado apertada. Rode o manípulo de controlo da transmissão das rodas ([Figura 25](#)) uma volta para a esquerda e repita os passos 4 a 6.

8. Com uma nova correia de tração, rode o manípulo de controlo do cabo da transmissão mais uma volta para a direita para que a correia estique durante o período de rodagem.

Nota: Pode ignorar este passo se estiver a ajustar uma correia usada.

Efetuação da manutenção da lâmina

Corte sempre com uma lâmina afiada. Uma lâmina afiada corta a relva de modo uniforme sem arrancar nem rasgar a relva.

1. Desligue o motor e espere que todas as peças em movimento parem.
2. Desligue o cabo da vela de ignição.
3. Feche a válvula de combustível deslocando a alavanca da válvula de combustível para a **esquerda**.
4. Drene o combustível do depósito de combustível.
5. Incline a máquina sobre o lado **direito** (filtro do ar voltado para cima), tal como se ilustra na [Figura 26](#).

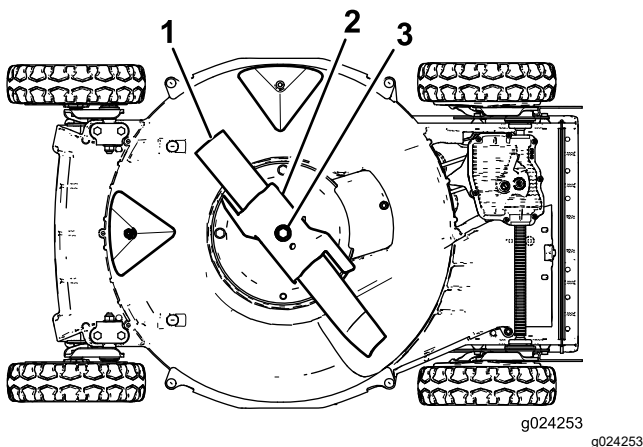


Figura 26

1. Lâmina
2. Acelerador
3. Parafuso da lâmina e anilha de bloqueio

Verificação da lâmina

Intervalo de assistência: Em todas as utilizações ou diariamente—Inspecione as lâminas relativamente a desgaste ou danos.

Inspecione a lâmina cuidadosamente para ver se está afiada ou apresenta sinais de desgaste, especialmente na união entre as partes plana e curva ([Figura 27A](#)). A areia e os materiais abrasivos podem desgastar o metal entre as partes plana e curva da lâmina; por isso, verifique a lâmina antes de utilizar a máquina. Se notar uma ranhura ou desgaste ([Figura](#)

[27B](#) e [Figura 27C](#)), substitua a lâmina; consulte [Remoção da lâmina \(página 28\)](#).

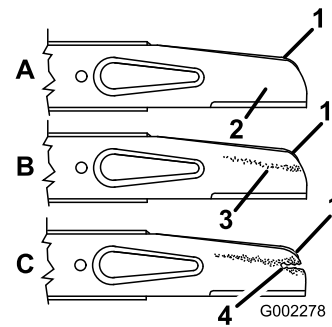


Figura 27

1. Curva
2. Parte plana da lâmina
3. Desgaste
4. Ranhura

Nota: Para um melhor desempenho, instale uma lâmina nova antes de começar a estação de corte. Durante o ano, afie as amolgadelas para manter o fio.

⚠ PERIGO

Uma lâmina desgastada ou danificada pode partir-se, podendo levar à projeção de um fragmento contra si ou alguém que esteja por perto e provocar lesões graves ou até mesmo a morte.

- Inspecione a lâmina regularmente antes de cada utilização.
- Substitua as lâminas gastas ou danificadas.

Verificação do acelerador

Intervalo de assistência: Em todas as utilizações ou diariamente—Inspecione o acelerador relativamente a desgaste ou danos.

Inspecione o acelerador cuidadosamente relativamente a desgaste excessivo ([Figura 28](#)). A areia e os materiais abrasivos podem desgastar o metal, sobretudo na área ilustrada em 2 na [Figura 28](#); por isso, verifique o acelerador antes de utilizar a máquina. Se notar que uma patilha do acelerador está desgastada e afiada ou fissurada, substitua o acelerador.

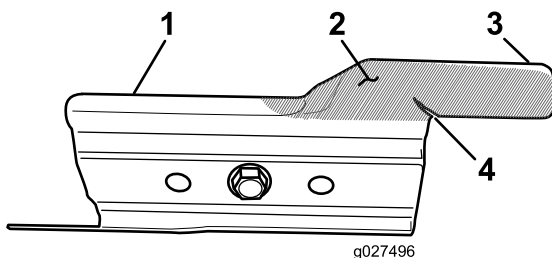


Figura 28

- | | |
|---------------------|------------|
| 1. Acelerador | 3. Patilha |
| 2. Área de desgaste | 4. Fissura |

⚠ AVISO

Um acelerador desgastado ou danificado pode partir-se, podendo levar à projeção de um fragmento contra o operador ou alguém que esteja por perto e provocar ferimentos graves ou até mesmo a morte.

- Inspeção o acelerador periodicamente relativamente a desgaste ou danos.
- Substitua um acelerador gasto ou danificado.

Remoção da lâmina

1. Segure na extremidade da lâmina, utilizando um trapo ou uma luva grossa.
2. Retire o parafuso da lâmina, anilha, acelerador e lâmina (Figura 27).

Afiação da lâmina

Intervalo de assistência: A cada 50 horas—Afie ou substitua a lâmina. Efetue a manutenção com mais frequência se o fio embotar rapidamente em condições duras ou com areia.

Afie a parte superior da lâmina para manter o ângulo original de corte (Figura 29A) e o raio interior de corte (Figura 29B). A lâmina mantém o equilíbrio se retirar a mesma quantidade de material de ambas as extremidades de corte.

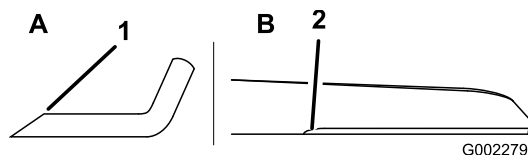


Figura 29

1. Afie a lâmina a apenas este ângulo.
2. Mantenha o raio original aqui.

Equilibração da lâmina

1. Verifique o equilíbrio da lâmina colocando o orifício central sobre um prego ou a haste de uma chave de fendas, presos na horizontal num torno (Figura 30).

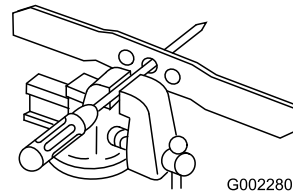


Figura 30

Nota: Também pode verificar o equilíbrio utilizando um equilibrador de lâminas comercial.

2. Se uma das extremidades da lâmina rodar para baixo, afie essa extremidade (não a extremidade de corte nem a extremidade perto da extremidade de corte) até que nenhuma das extremidades rode para baixo.

Instalação da lâmina

1. Instale uma lâmina Toro equilibrada e afiada, o acelerador, anilha e parafuso. A parte curva da lâmina deverá apontar para a parte de cima da estrutura do cortador para que a instalação seja correta.

Nota: Aperte o parafuso da lâmina a 81 N·m.

⚠ AVISO

Se utilizar a máquina sem o acelerador instalado, a lâmina poderá fletir, dobrar ou partir e causar ferimentos graves ou mesmo a morte do utilizador ou de outras pessoas.

Não opere a máquina sem o acelerador instalado.

2. Volte a colocar a máquina para a posição de funcionamento.

Limpeza debaixo da cobertura da correia

Intervalo de assistência: A cada 50 horas—Retire todas as aparas de relva e sujidade de debaixo da cobertura.

1. Desligue o motor e espere que todas as peças em movimento parem.

2. Desligue o cabo da vela de ignição.
3. Retire a cobertura (Figura 31) da estrutura.

Nota: Para evitar danos nos vedantes dos rolamentos, não use um pulverizador de água de alta pressão nos rolamentos.

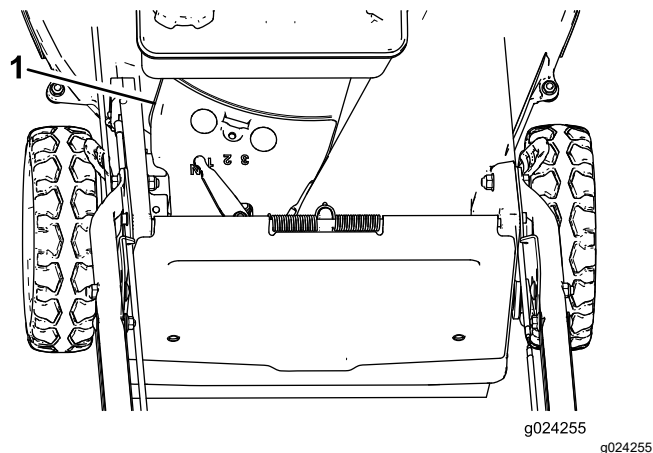


Figura 31

1. Cobertura da correia

-
4. Erga a cobertura e varra os detritos.
 5. Coloque a cobertura da correia.
 6. Ligue o fio à vela de ignição.

Limpeza das rodas

Intervalo de assistência: A cada 40 horas

1. Retire as rodas traseiras e limpe qualquer detrito da área das engrenagens das rodas.

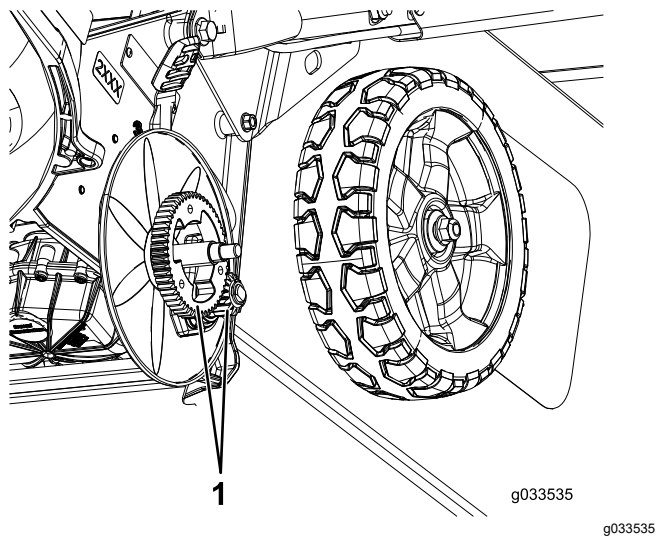


Figura 32

1. Engrenagens

-
2. Após a limpeza, aplique uma pequena quantidade de produto anti-gripagem nas engrenagens.

Nota: Se operar a máquina em condições extremas, limpar as rodas com maior frequência que a recomendada aumenta a duração das engrenagens.

Armazenamento

Para preparar a máquina para armazenamento fora de época, realize os procedimentos de manutenção recomendados; consulte [Manutenção \(página 24\)](#).

Guarde a máquina num local fresco, limpo e seco. Tape a máquina para a proteger e mantê-la limpa.

Segurança de armazenamento

Desligue sempre a máquina, aguarde que todas as partes móveis parem e deixe a máquina arrefecer antes de a ajustar, lhe fazer a manutenção, limpar ou armazenar.

Preparação do sistema de combustível

Esvazie o depósito de combustível ao cortar a última vez antes de guardar a máquina.

1. Ponha a máquina a trabalhar até que o motor se desligue por falta de combustível.
2. Estrangule o motor e arranque-o novamente.
3. Deixe o motor funcionar até se desligar. Quando já não conseguir pôr o motor a trabalhar é porque está suficientemente seco.

Preparação do motor

1. Mude o óleo do cárter enquanto o motor ainda se encontra quente; consulte [Substituição do óleo do motor \(página 25\)](#).
2. Retire a vela.
3. Utilizando uma lata de óleo, adicione cerca de 30 ml de óleo ao cárter através do furo da vela.
4. Rode lentamente o motor várias vezes, utilizando o manípulo de arranque de retrocesso para distribuir o óleo pelo cárter.
5. Instale a vela, mas **não** ligue o cabo à vela.

Informações gerais

1. Limpe debaixo da máquina; consulte [Limpeza debaixo da máquina. \(página 23\)](#).
2. Limpe todos os vestígios de sujidade do cilindro, aletas da cabeça do cilindro e da saída de ar.
3. Remova qualquer apara de relva, sujidade e fuligem das partes exteriores do motor, resguardos e parte superior da máquina.

4. Verifique o estado da lâmina, consulte [Verificação da lâmina \(página 27\)](#).
5. Verifique o estado do acelerador; consulte [Verificação do acelerador \(página 27\)](#).
6. Manutenção do filtro de ar; consulte [Manutenção do filtro de ar \(página 25\)](#).
7. Aperte todas as porcas, cavilhas e parafusos.
8. Retoque todas as superfícies com tinta ferrugenta ou lascada com tinta disponível de um Representante de assistência autorizado.

Remoção da máquina do armazenamento

1. Verifique e aperte todos os dispositivos de fixação.
2. Retire a vela de ignição e ponha o motor a funcionar rapidamente utilizando o motor de arranque para retirar o excesso de óleo do cilindro.
3. Limpe a vela ou substitua-a se estiver rachada, partida ou os elétrodos estiverem gastos.
4. Insira a vela; consulte [Manutenção da vela de ignição \(página 26\)](#).
5. Realize quaisquer procedimentos de manutenção; consulte [Manutenção \(página 24\)](#).
6. Encha o depósito de combustível com combustível novo.
7. Verificação do nível de óleo do motor.
8. Ligue o fio à vela de ignição.

Notas:



Count on it.