



Kit feux de travail à LED

Groupe de déplacement Groundsmaster® série e3200 avec arceau de sécurité

N° de modèle 32307

Instructions de montage

Montage

Pièces détachées

Reportez-vous au tableau ci-dessous pour vérifier si toutes les pièces ont été expédiées.

Procédure	Description	Qté	Utilisation
1	Aucune pièce requise	–	Préparatifs d'installation.
2	Support de feu Étrier fileté Contre-écrou (3/8") Boulon à embase (5/16" x 1") Écrou à embase (5/16") Feu de travail Support de l'interrupteur Interrupteur Obturateur de trou	2 6 12 4 4 4 1 1 1	Montage des feux de travail et de l'interrupteur.
3	Serre-câble long Faisceau de câblage	6 1	Installation du faisceau de câblage.

1

Préparatifs d'installation

Aucune pièce requise

Procédure

1. Garez la machine sur une surface plane et horizontale.
2. Vérifiez que le frein de stationnement est serré.
3. Coupez le moteur et enlevez la clé de contact.
4. Tournez le coupe-batterie à la position ARRÊT ; voir le *Manuel de l'utilisateur* du groupe de déplacement.



2

Montage des feux de travail et de l'interrupteur

Pièces nécessaires pour cette opération:

2	Support de feu
6	Étrier fileté
12	Contre-écrou ($\frac{3}{8}$ "
4	Boulon à embase (5/16" x 1")
4	Écrou à embase (5/16")
4	Feu de travail
1	Support de l'interrupteur
1	Interrupteur
1	Obturateur de trou

Procédure

1. Montez un support de feu de chaque côté de la avec 2 étriers filetés et 4 contre-écrous ($\frac{3}{8}$ "), comme montré à la [Figure 1](#).

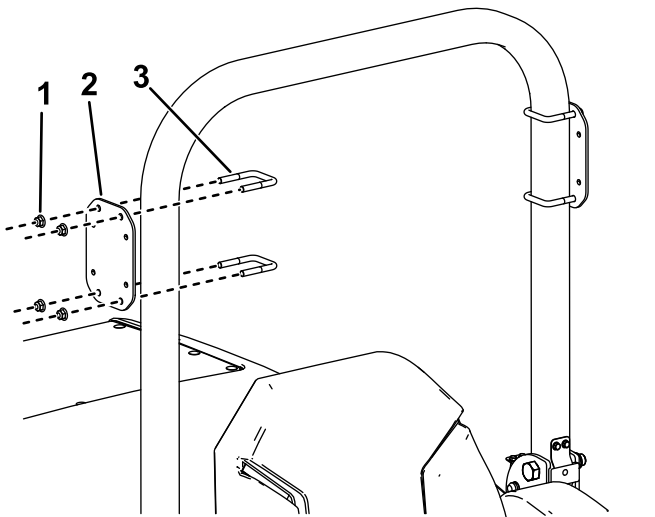


Figure 1

1. Contre-écrou ($\frac{3}{8}$ "
2. Support de feu
3. Étrier fileté

2. Montez 2 feux de travail sur chacun des supports à l'aide de 2 boulons à embase (5/16" x 1") et 2 écrous à embase (5/16"), comme montré à la [Figure 2](#).

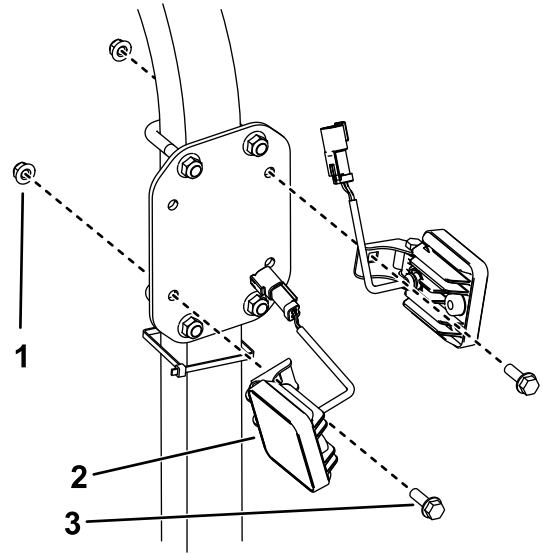


Figure 2

1. Écrou à embase (5/16")
2. Feu de travail
3. Boulon à embase (5/16" x 1")

3. Montez l'interrupteur et l'obturateur de trou sur le support d'interrupteur, comme montré à la [Figure 3](#).
4. Fixez l'interrupteur sur l'avant de l'arceau de sécurité à l'aide de 2 étriers filetés et 2 contre-écrous ($\frac{3}{8}$ "), comme montré à la [Figure 3](#).

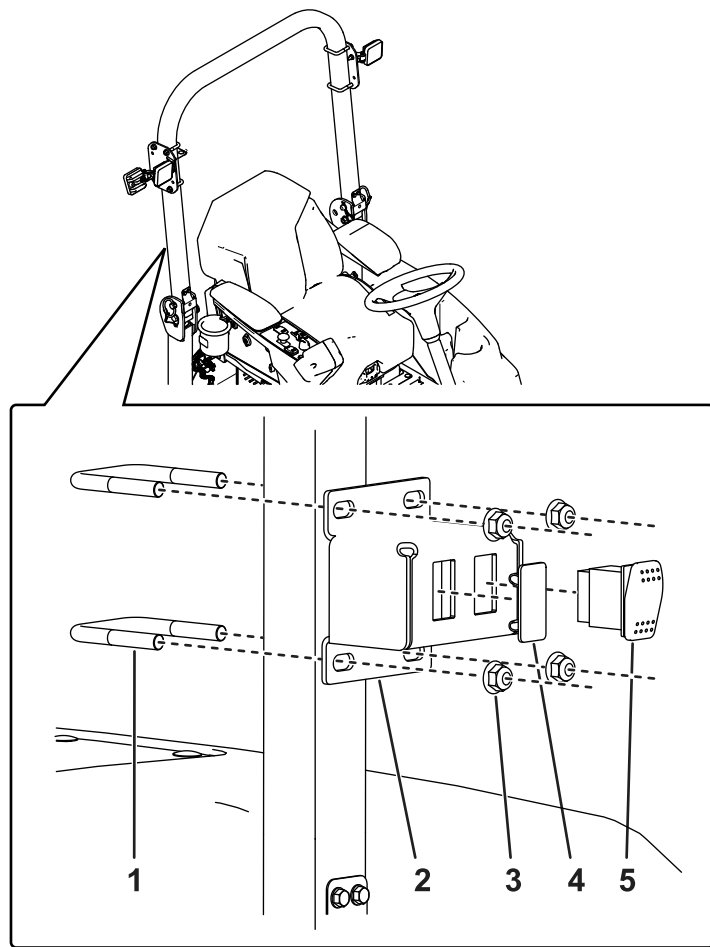


Figure 3

g453226

- | | |
|------------------------------|-----------------------|
| 1. Étrier fileté | 4. Obturateur de trou |
| 2. Support de l'interrupteur | 5. Commutateur |
| 3. Contre-écrou (3/8") | |

3

Installation du faisceau de câblage

Pièces nécessaires pour cette opération:

6	Serre-câble long
1	Faisceau de câblage

Procédure

1. Acheminez le faisceau de câblage et fixez-le légèrement sur l'arceau de sécurité à l'aide de longs serre-câbles, comme montré à la [Figure 4](#).

Important: Acheminez le faisceau à l'écart des pièces chaudes, coupantes ou mobiles ;

fixez-le avec des serre-câbles selon les besoins.

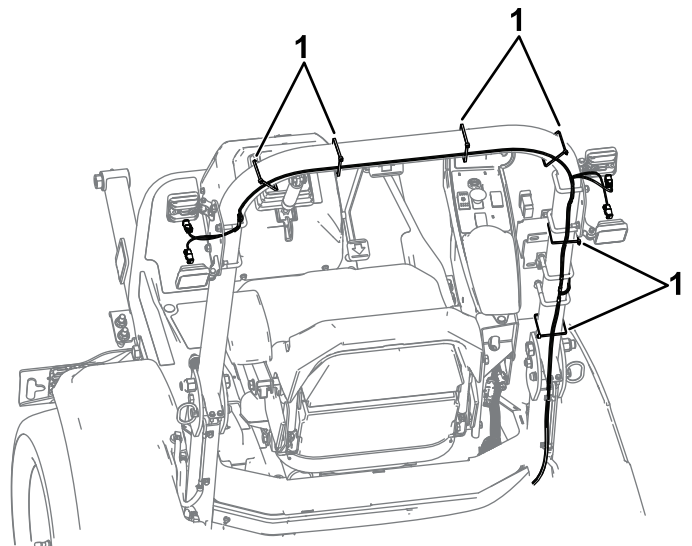


Figure 4

g453143

1. Serre-câbles

2. Branchez les 4 connecteurs carrés sur les feux de travail et le grand connecteur des feux sur l'interrupteur ([Figure 5](#)).

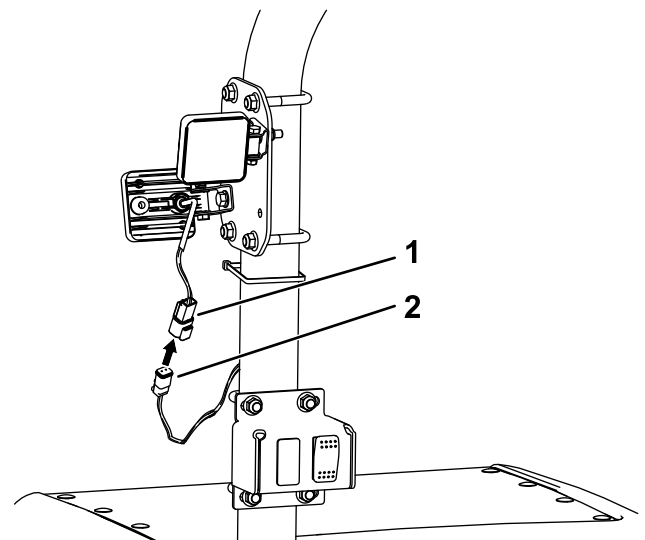


Figure 5

g307639

1. Connecteur des feux de travail
2. Faisceau de câblage

3. Faites passer l'extrémité du faisceau de câblage étiquetée P09 à travers le passe-câble de la plate-forme ([Figure 6](#)).

Utilisation

Utilisation des éclairages

Pour allumer les feux de travail, appuyez sur l'interrupteur monté à l'avant de l'arceau de sécurité (Figure 7).

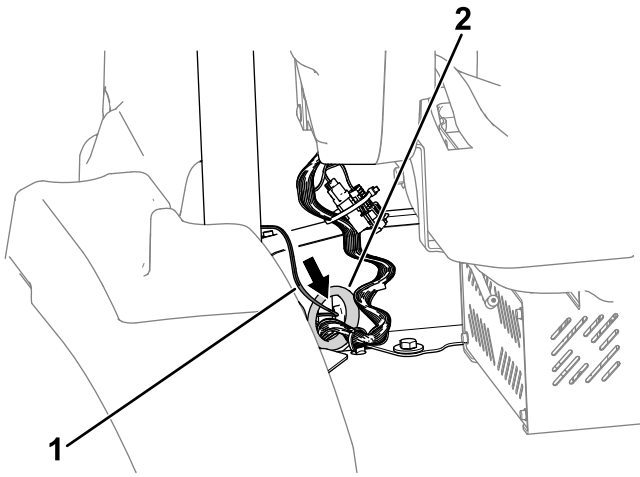


Figure 6

g453224

1. Faisceau de câblage
2. Passe-câble de la plate-forme

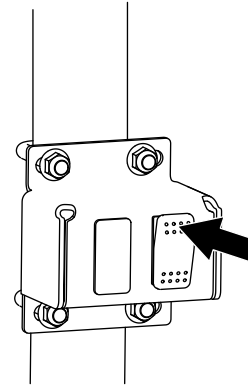


Figure 7

g453225

4. Relevez le capot et branchez le connecteur P09 – WORK LIGHT KIT POWER (Alimentation du kit feux de travail) sur le connecteur du faisceau de câblage de la machine étiqueté P19 – WORK LIGHT KIT POWER (Alimentation du kit feux de travail).

Remarque: Le connecteur P19 se trouve au-dessus du bouchon du réservoir hydraulique.

5. Serrez tous les serre-câbles et vérifiez que le faisceau des feux de travail et toutes les connexions sont bien fixés.
6. Tournez le coupe-batterie à la position MARCHE ; voir le *Manuel de l'utilisateur* du groupe de déplacement.