



Count on it.

Form No. 3464-834 Rev A

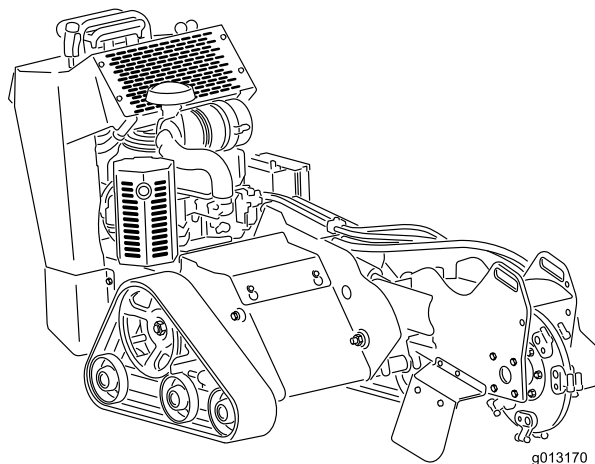
Käyttöopas

STX-26 -kantojyrsin

Mallinro: 23208—Sarjanro: 415189000 tai suurempi

Mallinro: 23208G—Sarjanro: 415160000 tai suurempi

Mallinro: 23208HD—Sarjanro: 415097600 tai suurempi



Tämä tuote on asiaankuuluvien eurooppalaisten direktiivien mukainen, kun CE-sarja 22368 on asennettu. Lisätietoja on erillisessä tuotekohtaisessa vaatimustenmukaisuusvakuutuksessa.

Kalifornian laki (California Public Resource Code, pykälät 4442 ja 4443) kieltää tämän moottorin käytön metsä-, pensaikko- tai ruohopeitteillä mailla, jos moottoria ei ole varustettu pykälässä 4442 mainitulla hyvässä käyttökunnossa pidetyllä kipinänsammuttimella tai jos moottoria ei ole suojattu, varustettu ja huollettu palovaaran ehkäisemiseksi.

Mukana toimitettavassa moottorin käyttöoppaassa on Yhdysvaltojen ympäristönsuojeluelimeen EPA:han (Environmental Protection Agency) ja Kalifornian päästöjärjestelmien päästöjen valvontasääntöihin sekä kunnossapitoon ja takuuseen liittyviä tietoja. Käyttöoppaita voi tilata moottorin valmistajalta.

▲ VAARA

KALIFORNIA

Lakiesityksen 65 mukainen varoitus

Tämän tuotteen moottorin tuottamat pakokaasut sisältävät kemikaaleja, jotka Kalifornian osavaltion tietojen mukaan aiheuttavat syöpää, synnynnäisiä epämuodostumia tai muuta lisääntymiseen liittyvää haittaa.

Akun liitännät, navat ja niihin liittyvät lisävarusteet sisältävät lyijyä ja lyijy-yhdisteitä, joiden tiedetään aiheuttavan syöpää ja haittaavan lisääntymistä. Pese kädet, kun olet käsitellyt näitä osia.

Tämän tuotteen käyttäminen voi altistaa kemikaaleille, jotka Kalifornian osavaltion tietojen mukaan aiheuttavat syöpää, synnynnäisiä epämuodostumia tai muuta lisääntymiseen liittyvää haittaa.

Johdanto

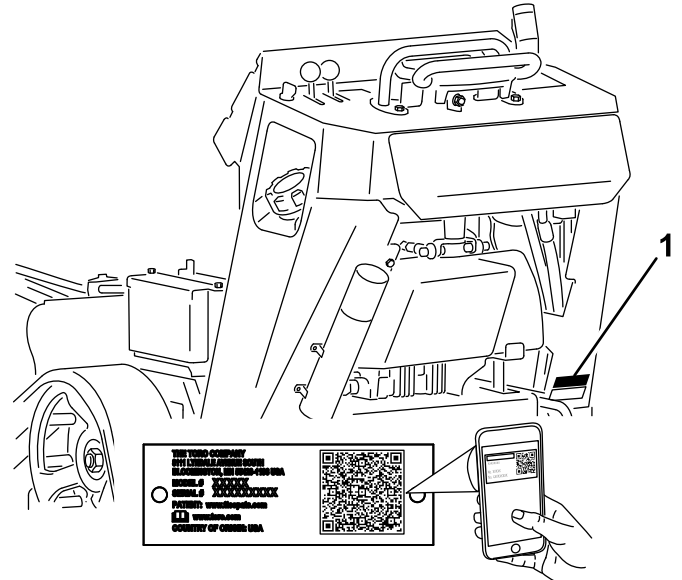
Laite on suunniteltu puunkantojen ja pintajuurien jyrskintään ja irrotukseen. Sillä ei voi leikata kiveä eikä mitään muuta materiaalia kuin puuta ja maaperää kannon ympärillä. Tuotteen käyttäminen muuhun kuin sen aiottuun käyttötarkoitukseen voi olla vaarallista käyttäjälle ja sivullisille.

Lue nämä tiedot huolellisesti, jotta opit käyttämään ja huoltamaan laitetta asianmukaisesti sekä välttämään tapaturmia ja laitevaurioita. Olet itse vastuussa tuotteen asianmukaisesta ja turvallisesta käytöstä.

Vieraile osoitteessa www.Toro.com, jos tarvitset tuoteturvallisuuteen ja käyttökoulutukseen liittyviä materiaaleja tai tietoja lisävarusteista tai lähimmästä jälleenmyyjästä tai jos haluat rekisteröidä tuotteesi.

Aina kun tarvitset huoltoa, alkuperäisiä Toro-varaosia tai lisätietoja, ota yhteys valtuutettuun huoltoliikkeeseen tai Toron asiakaspalveluun. Ota tällöin tuotteesi malli- ja sarjanumerot valmiiksi esiin. **Kuva 1** näyttää laitteen malli- ja sarjanumeron sijainnin. Kirjoita numerot annettuun tilaan.

Tärkeää: Skanna QR-koodi mobiililaitteella, niin saat tuotetietoja sekä takuu- ja varaosatietoja.



Kuva 1

1. Malli- ja sarjanumerokilpi

Mallinro: _____

Sarjanro: _____

Tässä käyttöoppaassa esiintyvä varoitusmerkinä (**Kuva 2**) ilmaisee vaaratilannetta, josta saattaa olla

seurauksena vakava tapaturma tai jopa kuolema, jos suositellut varotoimenpiteet laiminlyödään.



Kuva 2

g000502

1. Varoitusmerkintä

Tässä käyttöoppaassa käytetään kahta termiä tietojen korostamiseksi. **Tärkeää** kiinnittää huomiota mekaanisiin erikoistietoihin ja **Huomautus** korostaa erityishuomion ansaitsevia yleistietoja.

Sisältö

Turvaohjeet	4
Yleinen turvallisuus.....	4
Turva- ja ohjetarrat	4
Käyttöönotto	8
1 Jyrsimen ohjausvivun asennus	8
2 Nestemäärien tarkistus	8
3 Akun lataus	8
Laitteen yleiskatsaus	9
Ohjauslaitteet	9
Tekniset tiedot	12
Lisälaitteet/lisävarusteet	12
Ennen käyttöä	12
Turvallisuus ennen käyttöä	12
Polttoaineen lisäys.....	13
Päivittäisen huollon suorittaminen	14
Käytön aikana	14
Turvallisuus käytön aikana.....	14
Moottorin käynnistys.....	15
Koneella ajo.....	15
Moottorin sammutus	15
Kannon jysintä.....	16
Käyttövihjeitä	16
Käytön jälkeen	17
Turvallisuus käytön jälkeen.....	17
Epäkuntoisen koneen siirtäminen	17
Koneen kiinnitys kuljetusta varten	17
Koneen nosto	18
Kunnossapito	19
Turvallisuus huollon aikana.....	19
Kunnossapitotaulukko	19
Huoltoa edeltävät toimenpiteet	21
Suojalevyn irrotus	21
Pohjasuojuksen irrotus	21
Voitelu	22
Koneen voitelu.....	22
Moottorin huolto	22
Moottorin turvallinen käyttö.....	22
Ilmanpuhdistimen huolto.....	22
Moottoriöljyn huolto	23
Sytytystulpan/-tulppien huolto.....	26

Polttoainejärjestelmän huolto	27
Polttoainesäiliön tyhjennys	27
Polttoainesuodattimen vaihto	27
Sähköjärjestelmän huolto	28
Sähköjärjestelmän turvallinen käyttö	28
Akun huolto	28
Sulakkeiden vaihto	30
Vetojärjestelmän huolto	30
Telaketjujen huolto.....	30
Hihnan huolto	33
Pumpun käyttöhihnan vaihto	33
Ohjausjärjestelmän huolto	34
Ohjaustangon kohdistuksen säätö.....	34
Hydraulijärjestelmän huolto	37
Hydraulijärjestelmän turvallinen käyttö	37
Hydraulinesteen laatuvaatimukset.....	37
Hydraulinesteen määrän tarkistus	37
Hydraulisuodattimen vaihto	38
Hydraulinesteen vaihto	38
Jyrsimen huolto	39
Hampaiden vaihto	39
Puhdistus	40
Roskien poisto koneesta.....	40
Varastointi	41
Turvallisuus varastoinnin aikana	41
Varastointi.....	41
Vianetsintä	42

Turvaohjeet

Yleinen turvallisuus

⚠ HENGENVAARA

Työskentelyalueella saattaa olla maahan kaivettuja sähkökaapeleita, kaasuputkia tai puhelinlinjoja. Niihin osuminen saattaa aiheuttaa sähköiskun tai räjähdysvaaran.

Selvitä työskentelyalueelle asennettujen kaapelien, putkien ja johtojen sijainti äläkä kaiva merkityiltä alueilta. Ota yhteys paikalliseen sijaintitietopalveluun tai sähkö- ja vesilaitokseen jne. maanalaisten kaapelien ja putkien merkitsemistä varten.

Tämä tuote voi katkaista jalan tai käden. Noudata aina kaikkia turvallisuusohjeita vakavan loukkaantumisen tai kuoleman välttämiseksi.

- Selvitä työskentelyalueelle maahan kaivettujen linjojen ja muiden kohteiden sijainti äläkä kaiva merkityiltä alueilta.
- Pidä kädet ja jalat etäällä liikkuvista hampaista ja muista osista.
- Pidä sivulliset ja lemmikit poissa koneen luota.
- Lue ja sisäistä tämän *käyttöoppaan* sisältö ennen moottorin käynnistämistä.
- Älä anna lasten tai kouluttamattomien henkilöiden käyttää konetta.
- Älä käytä konetta ilman paikallaan olevia ja toimivia suojuksia ja muita suojalaitteita.
- Koneen käyttö vaatii käyttäjän täyden huomion. Jos käyttäjän huomio keskittyy muualle, saattaa seurata henkilö- tai omaisuusvahinko.
- Pysäytä kone, sammuta moottori ja irrota virta-avain ennen huoltoa, polttoainesäiliön täyttämistä tai tukoksen poistamista koneesta.

Laitteen asiaton käyttö tai huolto voi aiheuttaa tapaturman. Vähennä loukkaantumisriskiä noudattamalla näitä turvallisuusohjeita ja huomioimalla aina varoitusmerkki ⚠, joka tarkoittaa varoitusta, vaaraa tai hengenvaaraa – henkilöturvallisuusohjeet. Ohjeiden noudattamatta jättäminen saattaa johtaa henkilövahinkoon tai kuolemaan.

Turva- ja ohjetarrat



Turva- ja ohjetarrat on sijoitettu hyvin näkyville paikoille mahdollisten vaara-alueiden lähetyville. Korvaa vioittuneet tai kadonneet tarrat uusilla.



Akkusymbolit

Akussa on joitain tai kaikki näistä symboleista.

- Räjähdyksivaara
- Ei tulta, liekkejä eikä tupakointia
- Syövyttävien nesteiden / kemiallisten palovammojen vaara
- Käytä silmäsuojaimia.
- Lue *käyttöopas*.
- Pidä sivulliset turvallisen matkan päässä akusta.
- Käytä silmäsuojaimia: räjähtävät kaasut voivat sokeuttaa ja aiheuttaa muita vammoja.
- Akkuhappo voi sokeuttaa tai aiheuttaa vakavia syöpymiä.
- Huuhtelee silmät heti vedellä ja hankkiudu heti lääkärin hoitoon.
- Sisältää lyijyä, ei saa hävittää tavallisen jätteen mukana



93-6686

decal93-6686

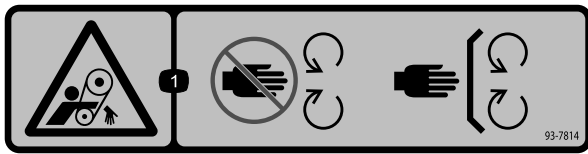
- Hydraulineeste
- Lue *käyttöopas*.



93-7321

decal93-7321

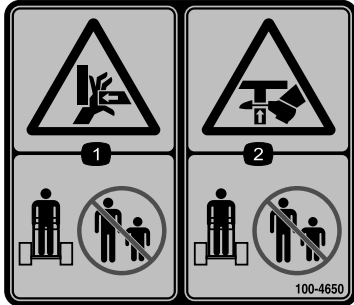
- Käsien ja jalkojen loukkaantumisvaara, pyörivät terät – pysy etäällä liikkuvista osista.



93-7814

decal93-7814

1. Takertumisvaara, hihna – pysy etäällä liikkuvista osista.



100-4650

decal100-4650

1. Käsien ruhjoutumisvaara: pidä sivulliset etäällä.
2. Jalkojen ruhjoutumisvaara: pidä sivulliset etäällä.

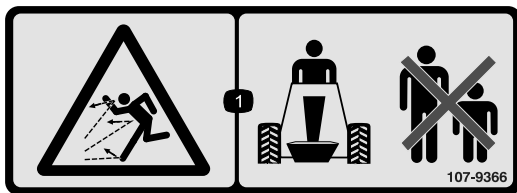
Tarra 107-8495 on tarkoitettu vain koneille, joihin on asennettu CE-sarja.



107-8495

decal107-8495

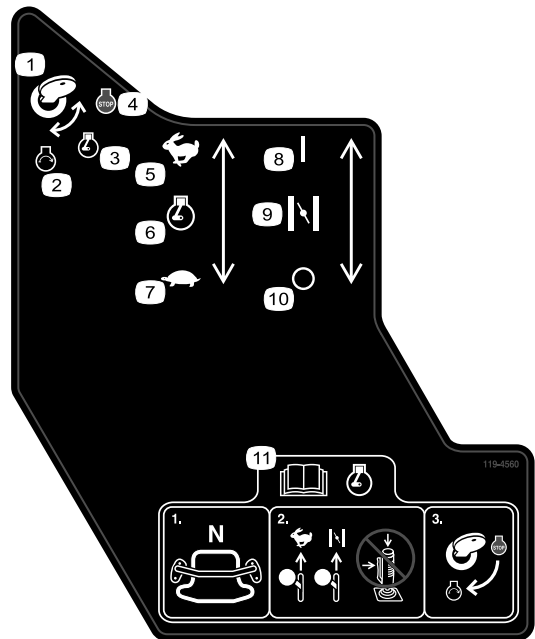
1. Seisontajarru



107-9366

decal107-9366

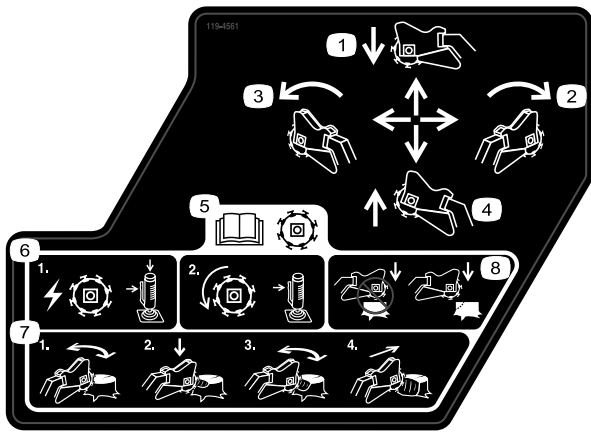
1. Esineiden sinkoutumisvaara: älä päästä sivullisia laitteen lähelle.



119-4560

decal119-4560

1. Virta-avain
2. Moottorin käynnistys
3. Moottori käynnissä
4. Moottorin pysäytys
5. Nopea
6. Moottorin nopeus
7. Hidas
8. Päällä/suljettu
9. Rikastin
10. Pois/auki
11. Lue käyttöopas ennen moottorin käynnistämistä – 1) Varmista, että ohjaustanko on VAPAA-asennossa, 2) Siirrä kaasuvipu NOPEA-asentoon, sulje rikastin (jos varusteena) äläkä käytä hallintavipua, 3) Käynnistä moottori kääntämällä virta-avainta.



119-4561

decal119-4561

1. Laske kantojyrsin työntämällä vipua eteenpäin.
2. Siirrä kantojyrsintä oikealle liikuttamalla vipua oikealle.
3. Nosta kantojyrsin vetämällä vipua taaksepäin.
4. Siirrä kantojyrsintä vasemmalle liikuttamalla vipua vasemmalle.
5. Lue käyttöopas ennen leikkurin käyttöä. Käynnistä leikkuuterä kytkemällä sivuvipu ja hallintavivun yläpainike. Pidä leikkuri käynnissä pitämällä sivuvipu kytkettynä.
6. 1) Käytä jyrsintä painamalla turvalukkoa ja liipaisinta yhtä aikaa, 2) Pidä jyrsin käynnissä pitämällä liipaisinta pohjassa.
7. 1) Jyrsi vaakasuunnassa kannon reunaan pitkin, 2) Laske jyrsintä hieman kantaan, 3) Jyrsi vaakasuunnassa maan tasolle, 4) Liikuta jyrsintä eteenpäin.
8. Älä aloita jyrsintää kannon keskeltä, vaan sen reunasta.

⚠ WARNING: Cancer and Reproductive Harm - www.P65Warnings.ca.gov.
For more information, please visit www.tccoCAProp65.com

CALIFORNIA SPARK ARRESTER WARNING

Operation of this equipment may create sparks that can start fires around dry vegetation. A spark arrester may be required. The operator should contact local fire agencies for laws or regulations relating to fire prevention requirements.

133-8062

decal133-8062

STX-26 MODEL 23208 QUICK REFERENCE AID

CHECK/SERVICE (DAILY)

1. OIL LEVEL, ENGINE	4. AIR CLEANER
2. OIL LEVEL, HYDRAULIC TANK	5. BRAKE FUNCTION
3. BELT	6. GREASE - LUBE POINTS (8)

SPECIFICATIONS/CHANGE INTERVALS

SEE OPERATOR'S MANUAL FOR INITIAL CHANGES:	FLUID TYPE	CAPACITY	CHANGE INTERVAL		FILTER TORQUE
			FLUID	FILTER	
Ⓐ ENGINE OIL	SAE 10W-30, SAE 10W-40	51 OZ (1.5 L) w/o FILTER 58 OZ (1.7 L) w/ FILTER	100 HRS	200 HRS	3/4 TURN PAST FIRST CONTACT
Ⓑ HYDRAULIC OIL	TORO PREMIUM HYD FLUID TORO PREMIUM TRACTOR FLUID	6 GAL (23 L)	400 HRS	200 HRS	110-140 in-lbs 13-15.5 Nm
Ⓒ AIR FILTER	—	—	—	250 HRS	—
Ⓓ FUEL FILTER	—	—	—	200 HRS	—
Ⓔ FUEL	UNLEADED GASOLINE	4.8 GAL (18 L)	—	—	—

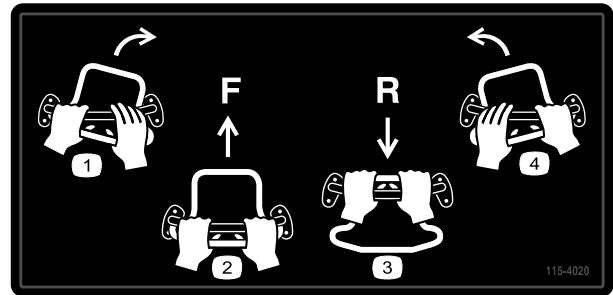
SERVICE PARTS

DESCRIPTION / LOCATION	PART NO.
BELT	114-2991
FILTER - OIL	119-8852
FILTER - FUEL	121-4570
FILTER - AIR (OUTER)	119-5944
FILTER - HYDRAULIC (IN TANK)	114-3039
TRACK - RUBBER	112-4816
WHEEL TENSIONER	112-4817
GASKET - BOGIE	106-7585
GRINDER TOOTH KIT	115-9385
POCKET - ANGLED	115-9384
POCKET - STRAIGHT	115-9388

137-3875

decal137-3875

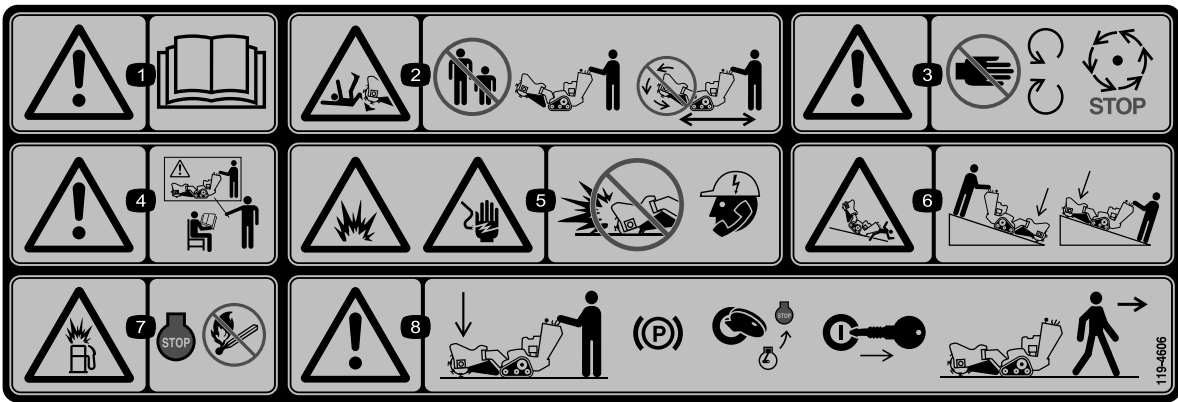
1. Lue käyttöopas.



115-4020

decal115-4020

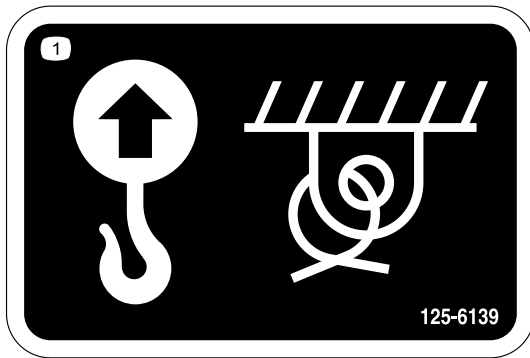
- | | |
|--------------------|----------------------|
| 1. Käännös oikeaan | 3. Peruutus |
| 2. Eteenpäin | 4. Käännös vasempaan |



decal119-4606

119-4606

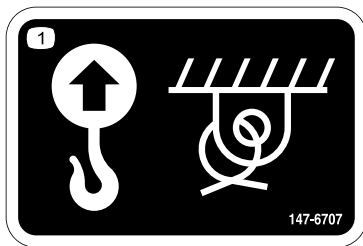
1. Vaara: lue käyttöopas.
2. Jyrsimen aiheuttama loukkaantumisvaara: pidä sivulliset etäällä koneesta; älä käytä jyrsinpäätä koneen kuljetuksen aikana.
3. Vaara: pysy etäällä liikkuvista osista; odota, että kaikki liikkuvat osat pysähtyvät.
4. Vaara: älä käytä laitetta, jos et ole saanut asianmukaista koulutusta.
5. Räjähdyks- ja sähköiskuvaara: älä kaiva alueilla, joilla on maahan asennettuja kaapeleita ja johtoja. Ota yhteys paikallisiin sähkölaitoksiin ennen kaivamista.
6. Kaatumis-/ruhjoutumisvaara: laske leikkuupää työskennellessäsi rinteillä.
7. Räjähdyksvaara polttoainetta lisättäessä: sammuta moottori ja sammuta avoliekit polttoaineen lisäämisen ajaksi.
8. Vaara: laske jyrsinpää, kytke seisontajarru (jos varusteena), sammuta moottori ja irrota virta-avain, ennen kuin poistut koneen luota.



decal125-6139

125-6139

1. Nostopiste ja kiinnityspiste



decal147-6707

147-6707

1. Nostopiste ja kiinnityspiste

Käyttöönotto

Irralliset osat

Tarkista alla olevasta taulukosta, että kaikki osat on toimitettu.

Ohjeet	Kuvaus	Määrä	Käyttökohde
1	Jyrsimen ohjausvipu Vastamutteri	1 1	Asenna jyrsimen ohjausvipu.
2	Mitään osia ei tarvita	–	Tarkista nestemäärät.
3	Mitään osia ei tarvita	–	Lataa akku.

1

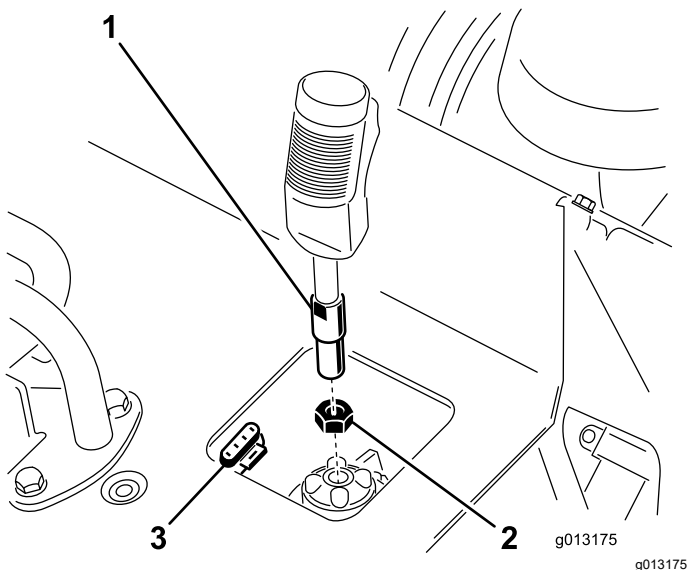
Jyrsimen ohjausvivun asennus

Vaiheeseen tarvittavat osat:

1	Jyrsimen ohjausvipu
1	Vastamutteri

Ohjeet

1. Kierrä vastamutteri jyrsimen ohjausvipuun ([Kuva 3](#)).



Kuva 3

1. Jyrsimen ohjausvipu
2. Vastamutteri
3. Nelinastainen liitin

2. Kierrä jyrsimen ohjausvipu ohjauspaneelissa olevaan vastakappaleeseen ([Kuva 3](#)).
3. Pidä liipaisin suunnattuna eteenpäin ja kiinnitä vipu paikalleen kiristämällä vastamutteri vastakappaleeseen ([Kuva 3](#)).
4. Kytke vivun johto nelinastaiseen liittimeen ohjauspaneelin alla ([Kuva 3](#)).

2

Nestemäärien tarkistus

Mitään osia ei tarvita

Ohjeet

Tarkista moottoriöljyn ja hydraulinesteen määrä ennen moottorin ensimmäistä käynnistyskertaa. Saat lisätietoja seuraavista osioista:

- [Moottorin öljymäärän tarkistus \(sivu 23\)](#)
- [Hydraulinesteen määrän tarkistus \(sivu 37\)](#)

3

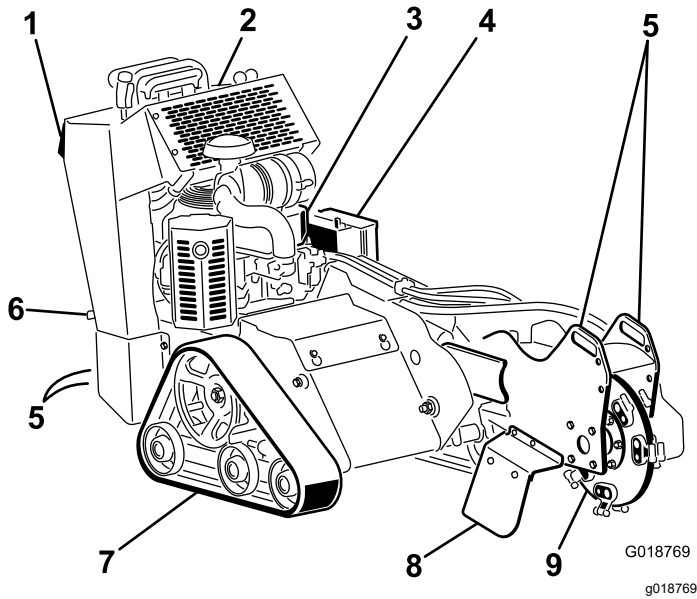
Akun lataus

Mitään osia ei tarvita

Ohjeet

Lataa akku. Lisätietoja on kohdassa [Akun lataus \(sivu 29\)](#).

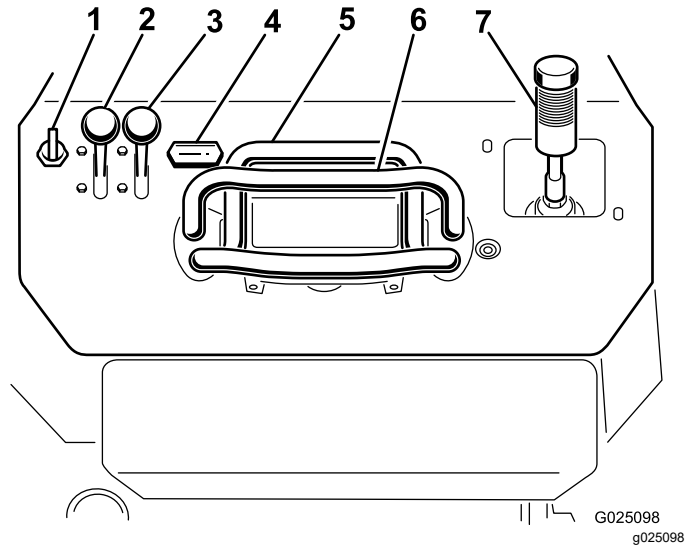
Laitteen yleiskatsaus



Kuva 4

- | | | |
|------------------|--|---------------|
| 1. Peruutussuoja | 4. Akku | 7. Telaketju |
| 2. Ohjauspaneeli | 5. Kiinnitys-/nostopiste | 8. Hakesuojus |
| 3. Moottori | 6. Seisontajarrun vipu (vain koneet, joissa on CE-sarja) | 9. Jyrsin |

Ohjauspaneeli



Kuva 5

- | | |
|-----------------|--|
| 1. Avainkytkin | 5. Ohjaustanko |
| 2. Kaasuvipu | 6. Aputanko |
| 3. Rikastinvipu | 7. Jyrsimen ohjausvipu / hydraul nostimen vipu |
| 4. Tuntilaskuri | |

Ohjauslaitteet

Tutustu kaikkiin ohjauslaitteisiin (Kuva 5) ennen kuin käynnistät moottorin ja käytät konetta.

Avainkytkin

Moottori käynnistetään ja sammutetaan avainkytkimestä. Siinä on kolme asentoa: PYSÄYTYS, KÄYNNISSÄ ja KÄYNNISTYS. Katso kohta [Moottorin käynnistys \(sivu 15\)](#).

Kaasuvipu

Siirrä vipua eteenpäin, kun haluat lisätä moottorin nopeutta, ja taaksepäin, kun haluat vähentää moottorin nopeutta.

Rikastinvipu

Ennen kylmän moottorin käynnistystä siirrä rikastinvipua eteenpäin. Kun moottori on käynnistynyt, pidä moottorin käynti tasaisena rikastinta säätämällä. Heti kun mahdollista, siirrä rikastinvipu kokonaan taakse.

Huomaa: Lämmin moottori vaatii vain vähän tai ei ollenkaan rikastinta.

Tuntilaskuri

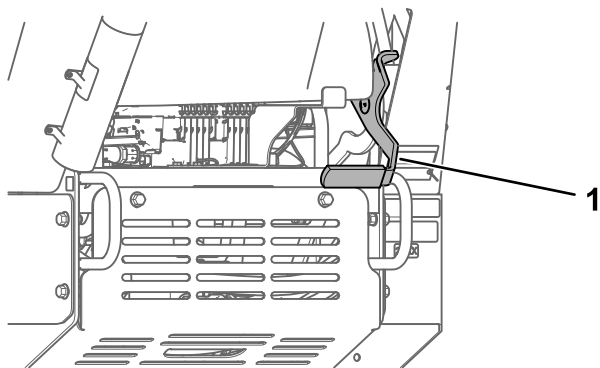
Tuntilaskuri näyttää koneeseen kirjattujen käyttötuntien määrän.

Aputanko

Kun kone on käynnissä, käytä aputankoa kahvana ja ohjaustangon käytön tukena. Jotta koneen toiminta olisi hallittua ja tasaista, älä irrota molempia käsiä aputangosta koneen käytön aikana.

Seisontajarrun vipu (vain koneet, joissa on CE-sarja)

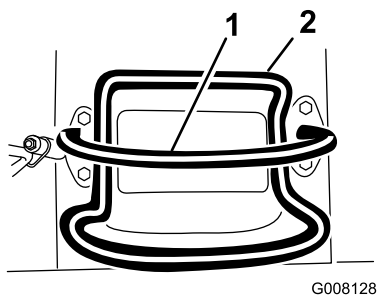
Kytke seisontajarru nostamalla vipua ylöspäin. Vapauta seisontajarru painamalla vipua alaspäin.



Kuva 6

1. Seisontajarrun vipu

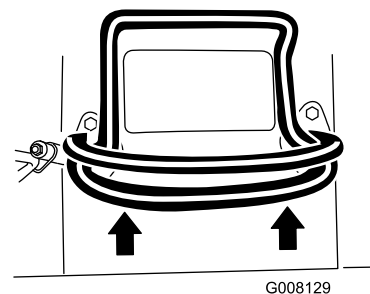
Ohjaustanko



Kuva 7

1. Aputanko
2. Ohjaustanko

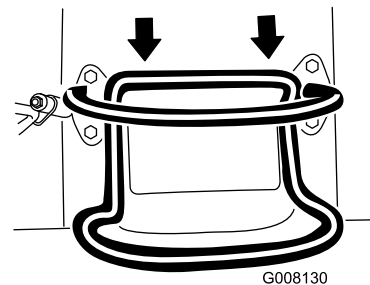
- Kun haluat liikkua eteenpäin, siirrä ohjaustankoa eteenpäin (Kuva 8).



Kuva 8

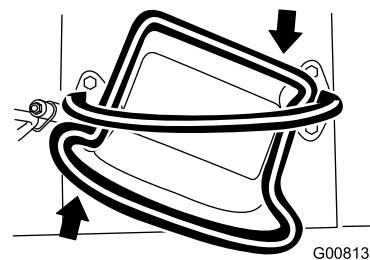
- Kun haluat liikkua taaksepäin, siirrä ohjaustankoa taaksepäin (Kuva 9).

Tärkeää: Peruuttaessasi varmista, ettei takana ole esteitä, ja pidä molemmat kätesi aputangolla.



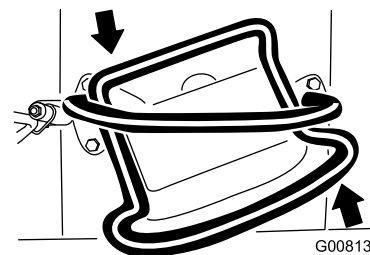
Kuva 9

- Kun haluat kääntyä oikealle, käännä ohjaustankoa myötäpäivään (Kuva 10).



Kuva 10

- Kun haluat kääntyä vasemmalle, käännä ohjaustankoa vastapäivään (Kuva 11).



Kuva 11

- Pysäytä kone vapauttamalla ohjaustankoa (Kuva 7).

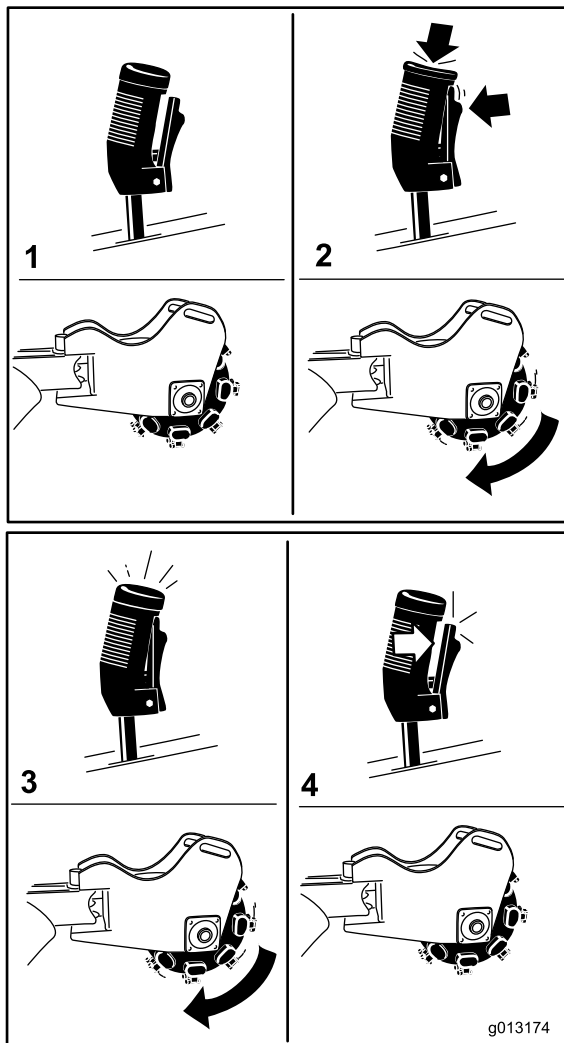
Huomaa: Mitä kauemmas ohjaustankoa siirretään johonkin suuntaan, sitä nopeammin kone liikkuu kyseiseen suuntaan.

Jyrsimen ohjausvipu / hydraulinostimen vipu

Ohjaa jyrsintä käyttämällä jyrsimen ohjausvipua seuraavasti:

- Käynnistä jyrsin (Kuva 12) puristamalla liipaisinta ja painamalla sitten vivun päässä olevaa punaista painiketta. Kun jyrsin on käynnistynyt, punaisen painikkeen voi vapauttaa.
- Pysäytä jyrsin (Kuva 12) vapauttamalla liipaisin yli puolen sekunnin ajaksi.

Huomaa: Jos jyrsimen käytön aikana liipaisin vapautetaan hetkeksi (alle puolen sekunnin ajaksi), jyrsin jatkaa toimintaansa.

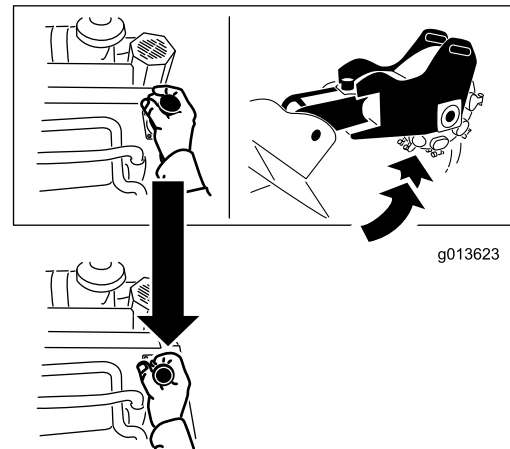


Kuva 12

g013174

1. Vapaa
2. Käynnistä jyrsin
3. Käytä jyrsintä
4. Pysäytä jyrsin

- Voit nostaa jyrsimen vetämällä vipua taaksepäin (Kuva 13).

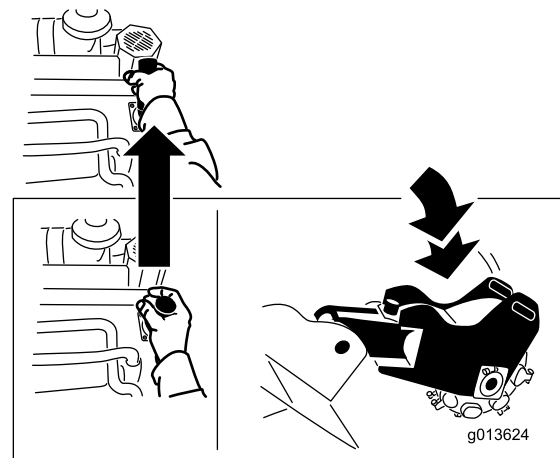


g013623

Kuva 13

g013623

- Voit laskea jyrsimen työntämällä vipua eteenpäin (Kuva 14).

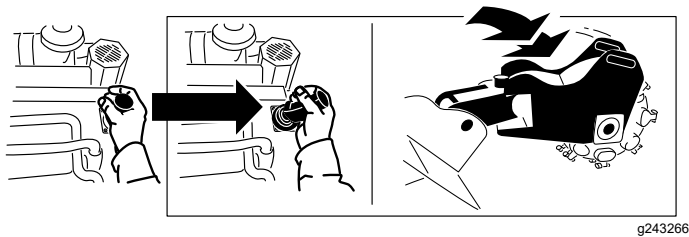


g013624

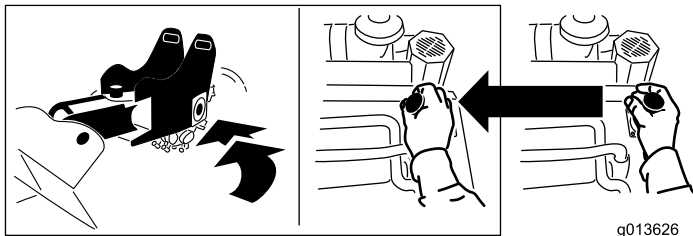
Kuva 14

g013624

- Voit kääntää jyrsintä oikealle tai vasemmalle siirtämällä vipua kyseiseen suuntaan (Kuva 15).



g243266



g013626
g013626

Kuva 15

Tekniset tiedot

Huomaa: Ominaisuuksia ja rakennetta voidaan muuttaa ilmoittamatta.

Leveys	84 cm
Pituus	198,5 cm
Korkeus	113 cm
Paino	544 kg

Lisälaitteet/lisävarusteet

Koneeseen on saatavana valikoima Toron hyväksymiä lisälaitteita ja -varusteita, joiden avulla voidaan parantaa ja laajentaa sen ominaisuuksia. Ota yhteys valtuutettuun huoltoliikkeeseen tai valtuutettuun Toro-jälleenmyyjään tai siirry osoitteeseen www.Toro.com, jossa on luettelo hyväksytyistä lisälaitteista ja -varusteista.

Käytä vain aitoja Toro-varaosia ja -lisävarusteita, jotta kone toimisi parhaalla mahdollisella tavalla ja sen turvasertifiointi pysyisi voimassa. Muiden valmistajien varaosat ja lisävarusteet voivat osoittautua vaarallisiksi, ja niiden käyttö voi johtaa tuotteen takuun raukeamiseen.

Käyttö

Huomaa: Koneen vasen ja oikea puoli määritellään normaalista käyttöasennosta käsin.

Ennen käyttöä

Turvallisuus ennen käyttöä

Yleinen turvallisuus

- Selvitä työskentelyalueelle maahan kaivettujen linjojen ja muiden kohteiden sijainti äläkä kaiva merkityiltä alueilta. Huomaa merkitsemättömien kohteiden ja rakenteiden, kuten maanalaisten varastosäiliöiden, kaivojen ja septisten järjestelmien, sijainti.
- Tarkista alue, jolla aiot käyttää laitetta.
 - Tutki maasto, jotta voit arvioida, mitä lisälaitteita ja -varusteita työn turvallinen suorittaminen edellyttää.
 - Poista kaikki roskat.
 - Varmista ennen koneen käyttöä, ettei alueella ole sivullisia.
 - Pysäytä kone, jos alueelle tulee ihmisiä.
- Tutustu laitteen turvallisen käytön ohjeisiin, ohjauslaitteisiin ja turvatarroihin.
 - Omistaja vastaa käyttäjien ja mekaanikkojen koulutuksesta.
 - Älä anna lasten tai kouluttamattomien henkilöiden käyttää tai huoltaa laitetta. Paikalliset säännökset saattavat asettaa rajoituksia käyttäjän iälle tai vaatia käyttäjältä sertifioitua koulutusta.
 - Selvitä, kuinka koneen saa pysäytettyä ja moottorin sammutettua nopeasti.
 - Tarkista, että käyttäjän pitokytkimet, turvakytkimet ja suojalevyt ovat paikoillaan ja toimivat oikein. Älä käytä konetta, mikäli ne eivät toimi kunnolla.
 - Paikanna koneeseen ja lisälaitteisiin merkityt puristuskohdat ja pidä kädet ja jalat poissa näiltä alueilta.
 - Pysäytä kone, sammuta moottori ja irrota virta-avain ennen kuin poistut käyttäjän paikalta.

Polttoaineturvallisuus

- Käsittele polttoainetta erittäin varovasti. Se on tulenarkaa, ja höyryt räjähtävät herkästi.
- Sammuta savukkeet, sikarit, piiput ja muut sytytyslähteet.

- Käytä vain hyväksyttyä polttoaineastiaa.
- Älä irrota polttoainesäiliön korkkia tai täytä polttoainesäiliötä moottorin ollessa käynnissä tai kuuma.
- Älä lisää tai tyhjennä polttoainetta suljetussa tilassa.
- Älä säilytä konetta tai polttoainesäiliötä tilassa, jossa on avotuli, kipinöitä tai varmistusliekki (esimerkiksi vedenlämmitin tai muu vastaava laite).
- Jos polttoainetta roiskuu, älä yritä käynnistää moottoria. Vältä luomasta minkäänlaisia kipinälähteitä, ennen kuin polttoainehöyryt ovat hävinneet.
- Älä täytä astioita ajoneuvon sisällä tai ajoneuvon tai perävaunun lavalla, jossa on muovipäälyste. Aseta astiat aina maahan ja pois ajoneuvon läheltä ennen polttoaineen lisäämistä.
- Poista laite ajoneuvosta tai perävaunusta ja tankkaa laite, kun sen pyörillä on kosketus maahan. Jos se ei ole mahdollista, tankkaa mieluummin kannettavasta astiasta kuin polttoaineen jakelupistoolilla.
- Pidä pistoolia polttoainesäiliön reunaa tai astian aukkoa vasten koko tankkaamisen ajan. Älä käytä polttoainepistoolin aukilukituskytkintä.

Polttoaineen lisäys

Suosittelut polttoaine

- Moottori toimii parhaiten, kun käytetään vain puhdasta ja uutta (korkeintaan 30 päivää vanhaa) lyijytöntä bensiiniä, jonka tieoktaaniluku (pumppuoktaaniluku) on vähintään 87 (RON + MON / 2).
- **Etanoli:** Enintään 10 % etanolia (bensiniin ja etanolin seosta) tai 15 % MTBE:tä (metyyli-tertiääri-butyylieetteriä) sisältävää polttoainetta voidaan käyttää. Etanoli ja MTBE eivät ole sama asia. Bensiiniä, jonka tilavuudesta enemmän kuin 15 % (E15) on etanolia, ei ole hyväksytty käyttöön. **Älä käytä bensiiniä, jonka tilavuudesta enemmän kuin 10 % on etanolia** (kuten 15 % etanolia sisältävä E15, 20 % etanolia sisältävä E20 tai enintään 85 % etanolia sisältävä E85). Muun kuin hyväksytyyn bensiinin käyttö voi aiheuttaa toimintaongelmia ja/tai moottorivaurioita, joita takuu ei ehkä kata.
- Metanolia sisältävää bensiiniä **ei saa** käyttää.
- **Älä** säilytä polttoainetta talven yli polttoainesäiliössä tai -astioissa, ellei polttoaineeseen ole lisätty stabilointiainetta.
- Bensiiniin **ei saa** lisätä öljyä.

Stabilointi-/lisäaineen käyttö

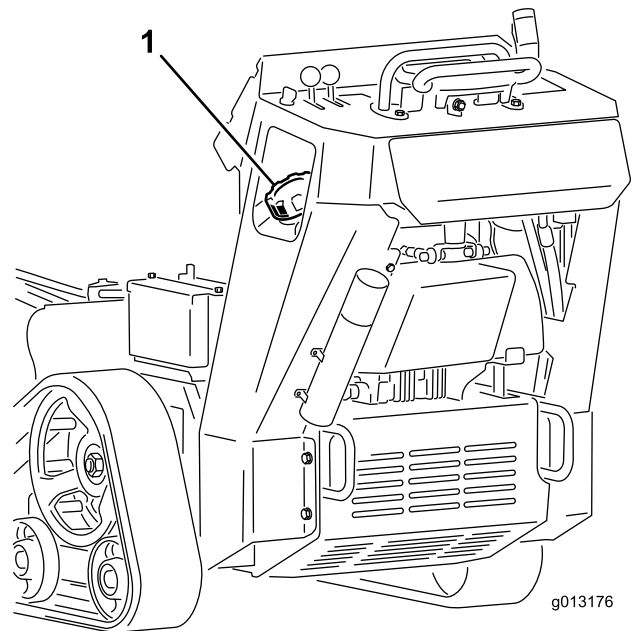
Käytä koneessa polttoaineen stabilointi-/lisäainetta, jotta polttoaine säilyy pidempään, kun sitä käytetään stabilointiaineen valmistajan ohjeiden mukaisesti.

Tärkeää: Älä käytä metanolia tai etanolia sisältäviä lisäaineita.

Lisää uuteen polttoaineeseen stabilointi-/lisäainetta stabilointiaineen valmistajan ohjeiden mukaisella annostuksella.

Polttoainesäiliön täyttö

1. Pysäköi kone tasaiselle alustalle, kytke seisontajarru (jos varusteena) ja laske jyrsin alas.
2. Sammuta moottori, irrota avain ja anna moottorin jäähtyä.
3. Puhdista polttoainesäiliön korkin ympäristö ja irrota korkki (Kuva 16).



Kuva 16

1. Polttoainesäiliön korkki
2. Polttoainemittari

4. Lisää polttoainetta säiliöön, kunnes pinta on 6–13 mm täyttökaulan alareunan alapuolella.

Tärkeää: Säiliöön jäävä tila sallii polttoaineen laajenemisen. Polttoainesäiliötä ei saa täyttää aivan täyteen.

5. Asenna polttoainesäiliön korkki huolellisesti paikalleen ja kierrä sitä, kunnes se naksahdaa.
6. Pyyhi läikkynyt polttoaine pois.

Päivittäisen huollon suorittaminen

Suorita kohdan [Kunnossapito \(sivu 19\)](#) osassa ”Ennen jokaista käyttökertaa tai päivittäin” mainitut toimet ennen koneen käynnistystä päivittäin.

Käytön aikana

Turvallisuus käytön aikana

Yleinen turvallisuus

- Pidä kädet ja jalat etäällä liikkuvista hampaista ja muista osista.
 - Pidä sivulliset ja lemmikit poissa koneen luota äläkä koskaan kuljeta matkustajia.
 - Pukeudu asianmukaisesti. Käytä silmäsuojaimia, pitkälahkeisia housuja, tukevia liukastumisen estäviä kenkiä ja kuulosuojaimia.
 - Älä käytä löysiä vaatteita tai roikkuvia koruja ja kiinnitä pitkät hiukset.
 - Pysäytä jyrsiminen, jos alueelle tulee ihmisiä.
- Koneetta saa käyttää vain alueilla, joilla on riittävästi tilaa turvalliseen liikkumiseen.
- Ota huomioon lähelläsi olevat esteet. Jos et tarkkaile ympäristöä ja pidä riittävästi välimatkaa puihin, seiniin ja muihin esteisiin, seurauksena voi olla loukkaantuminen koneen peruuttaessa käytön aikana.
- Katso taakse ja alas ennen peruuttamista ja varmista, että reitti on vapaa.
- Koneen käyttö vaatii käyttäjän täyden huomion. Jos käyttäjän huomio keskittyy muualle, saattaa seurata henkilö- tai omaisuusvahinko.
- Käytä ohjauslaitteita tasaisella liikkeellä ja riuhtomatta.
- Omistaja ja käyttäjä voivat estää loukkaantumisia tai omaisuusvahinkoja aiheuttavat tapaturmat ja ovat siksi vastuussa niistä.
- Älä käytä konetta väsyneenä, sairaana tai alkoholin tai huumausaineiden vaikutuksen alaisena.
- Käytä laitetta vain hyvässä valaistuksessa.
- Varmista ennen moottorin käynnistämistä, että kaikki käytöt ovat vapaalla ja seisontajarru kytkettynä. Käynnistä moottori vain käyttäjän paikalta käsin.
- Ole varovainen lähestyessäsi kulmia, joissa on huono näkyvyys, pensaita, puita tai muuta näkyvyyttä haittaavaa.
- Pysäytä jyrsin, kun et jyrsi.

- Pysäytä kone, sammuta moottori, irrota virta-avain ja tarkasta kone, jos törmää esteeseen. Suorita tarvittavat korjaukset ennen käytön jatkamista.
- Älä koskaan käytä moottoria suljetussa tilassa.
- Älä jätä käynnissä olevaa konetta ilman valvontaa. Tee seuraavat toimet ennen käyttäjän paikalta poistumista:
 - Pysäköi kone tasaiselle alustalle.
 - Laske jyrsin maahan.
 - Kytke seisontajarru.
 - Sammuta moottori ja irrota virta-avain.
- Tarkista riittävä alitusvara, ennen kuin alitat kohteita (esim. sähköjohtoja, oksia tai oviaukkoja) ja varo osumasta niihin.
- Älä käytä konetta ukonilman aikana.
- Käytä vain Toron hyväksymiä lisälaitteita ja -varusteita.

Turvallisuus rinteissä

- Käytä konetta rinteissä ylös ja alas niin, että koneen etuosa on ylämäen puolella.
- Jyrsimen nostaminen rinteessä heikentää koneen vakautta. Pidä jyrsin rinteissä ala-asennossa.
- Rinteissä on huomattava koneen hallinnan menettämisen ja kaatumisen vaara. Tällaiset onnettomuudet voivat aiheuttaa vakavan tapaturman tai kuoleman. Koneen käyttö rinteissä tai epätasaisessa maastossa edellyttää erityistä huolellisuutta.
- Laadi omat toimintatavat ja ohjeet rinnekäyttöä varten. Ohjeissa on mainittava käyttöpaikan tarkastus, jonka aikana määritetään, missä rinteissä konetta voi käyttää turvallisesti. Tämä tarkastus on tehtävä huolellisesti ja harkiten.
- Hidasta ja ole erityisen varovainen rinteillä. Maaperän olosuhteet voivat heikentää koneen vakautta.
- Vältä koneen käynnistämistä tai pysäyttämistä rinteissä.
- Vältä kääntymistä rinteillä. Jos kääntyminen on välttämätöntä, käänny hitaasti ja pidä koneen raskas pää ylämäen puolella.
- Liiku rinteillä hitaasti ja vähän kerrallaan. Älä muuta nopeutta tai suuntaa äkillisesti.
- Jos koneen käyttö rinteessä ei vaikuta turvalliselta työskentelyn aikana, älä käytä konetta rinteessä.
- Varo koloja, uria ja töyssyjä. Maaston epätasaisuudet voivat kaataa koneen. Korkea ruoho voi peittää esteet.
- Ole varovainen märillä alustoilla. Heikentynyt pito voi aiheuttaa luisumista.
- Arvioi alue ja varmista, että maa on riittävän vakaa tukemaan konetta.

- Käytä konetta erityisen varovasti seuraavien lähellä:

- Pudotukset
- Ojat
- Penkereet
- Vesistöt

Kone voi kaatua yllättäen, jos telaketju menee reunan yli tai jos reuna sortuu. Pidä turvaetäisyys koneen ja mahdollisen vaaran välillä.

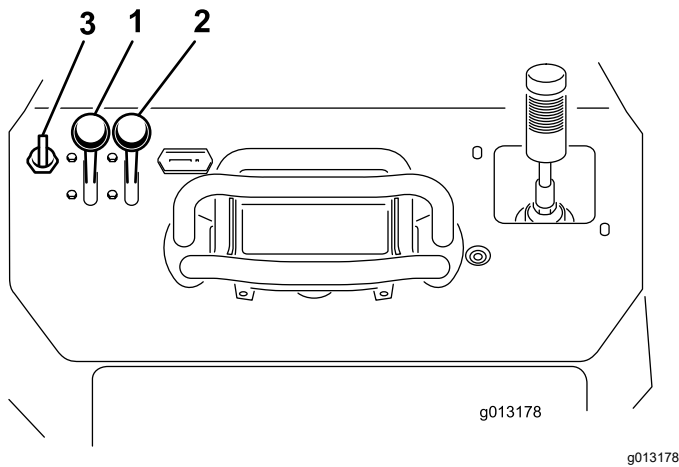
- Jos kone alkaa kaatua, päästä irti ohjauslaitteista ja poistu koneen luota.
- Älä pysäköi konetta rinteeseen tai kaltevalle alustalle.

Tärkeää: Moottorin käyttäminen suurilla nopeuksilla hydraulijärjestelmän ollessa kylmä (ts. kun ilman lämpötila on pakkasen puolella) voi vahingoittaa hydraulijärjestelmää. Kun käynnistät moottoria kylmissä olosuhteissa, anna sen käydä kaasun keskiasennossa 2–5 minuutin ajan, ennen kuin siirät kaasun NOPEA-asentoon.

Huomaa: Jos ulkolämpötila on nollan alapuolella, säilytä konetta autotallissa, jossa se pysyy lämpimänä. Tämä helpottaa myös käynnistystä.

Moottorin käynnistys

1. Siirrä kaasuvipu HIDAS- ja NOPEA-asentojen keskivälille (Kuva 17).



Kuva 17

- | | |
|-----------------|----------|
| 1. Kaasuvipu | 3. Avain |
| 2. Rikastinvipu | |

2. Siirrä rikastinvipu PÄÄLLÄ-asentoon (Kuva 17).

Huomaa: Lämmin tai kuuma moottori ei välttämättä tarvitse rikastusta.

3. Käännä avain PÄÄLLÄ-asentoon (Kuva 17). Kun moottori käynnistyy, vapauta avain.

Tärkeää: Älä käytä käynnistintä kerralla yli 10 sekunnin ajan. Jos moottori ei käynnisty, odota 30 sekunnin ajan käynnistysyritysten välillä. Näiden ohjeiden laiminlyönti saattaa rikkoa käynnistysmoottorin.

4. Siirrä rikastinvipu asteittain POIS-asentoon (Kuva 17). Jos moottori sammuu tai yskii, kytke rikastin uudelleen, kunnes moottori lämpenee.
5. Siirrä kaasuvipu haluamaasi asetukseen (Kuva 17).

Koneella ajo

Liikuta konetta käyttämällä ohjaustankoa. Mitä kauemmas ohjaustankoa siirretään johonkin suuntaan, sitä nopeammin kone liikkuu kyseiseen suuntaan. Pysäytä kone vapauttamalla ohjaustanko.

VAROITUS

Saatat peruuttaessasi osua liikkumattomiin esineisiin tai ihmisiin ja aiheuttaa vakavan henkilövahingon tai kuoleman.

Varmista, ettei takana ole esteitä tai ihmisiä, ja pidä molemmat kätesi aputangolla.

Kaasuvivulla säädetään moottorin pyörintänopeutta kierroksina minuutissa. Aseta kaasuvipu NOPEA-asentoon, jolloin suorituskyky on parhaimmillaan. Voit silti käyttää konetta myös hitaammilla nopeuksilla.

Moottorin sammutus

1. Pysäköi kone tasaiselle alustalle, kytke seisontajarru (jos varusteena) ja laske jyrsin alas.
2. Siirrä kaasuvipu HIDAS-asentoon.
3. Jos moottoria on käytetty pitkään tai se on kuuma, käytä sitä hetken joutokäynnillä ennen avainkytkimen kääntämistä PYSÄYTYS-asentoon.

Huomaa: Tämä auttaa jäähdyttämään moottoria ennen sen sammutusta. Hätätilanteessa voit sammuttaa moottorin välittömästi.

4. Käännä avainkytkin PYSÄYTYS-asentoon ja irrota avain.

⚠ VAROITUS

Lapsi tai kouluttamaton sivullinen saattaisi yrittää käyttää konetta ja loukkaantua.

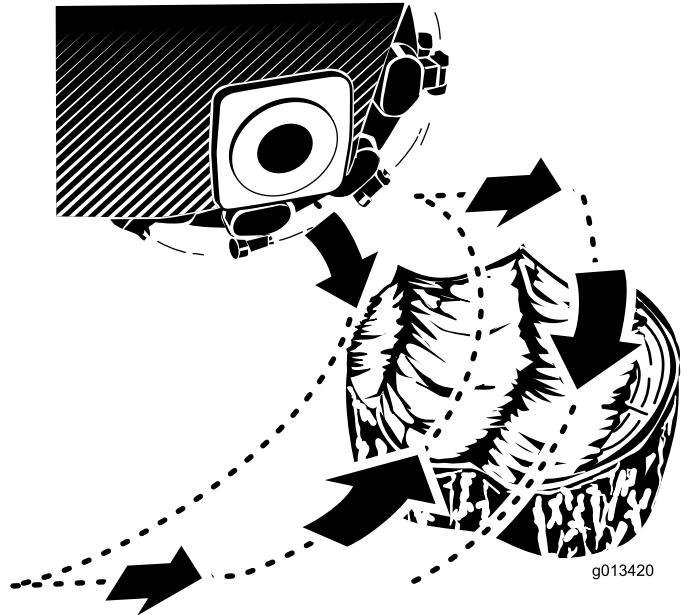
Irrota aina avain virtalukosta, kun poistut koneen luota lyhyeksikin ajaksi.

Kannon jyrsintä

Huomaa: Monet tekijät, kuten puun tyyppi, ikä, koko, kosteus määrä ja kunto, vaikuttavat kannon jyrsintään tarvittavaan aika- ja työmäärään.

1. Käynnistä moottori, nosta jyrsin, aseta kaasuvipu NOPEA-asentoon ja siirrä kone jyrsittävän kannon luokse.
2. Siirrä jyrsin kannon eteen toiselle puolelle, noin 2 cm kannon yläpinnan alapuolelle, käyttämällä jyrsimen ohjausvipua ja ohjaustankoa (Kuva 18).
3. Käynnistä jyrsin ja odota, että se pääsee täyteen vauhtiin.
4. Heiluta ohjausvivun avulla jyrsintä hitaasti kannon ylitse niin, että kannosta irtoaa lastuja (Kuva 18).

Tärkeää: Jyrsin hidastaa automaattisesti vauhtia, jolla se heilahtaa kantoa päin, jotta vauhtipyörän nopeus pysyy optimaalisena ja moottori ei jumitu puuta leikattaessa.



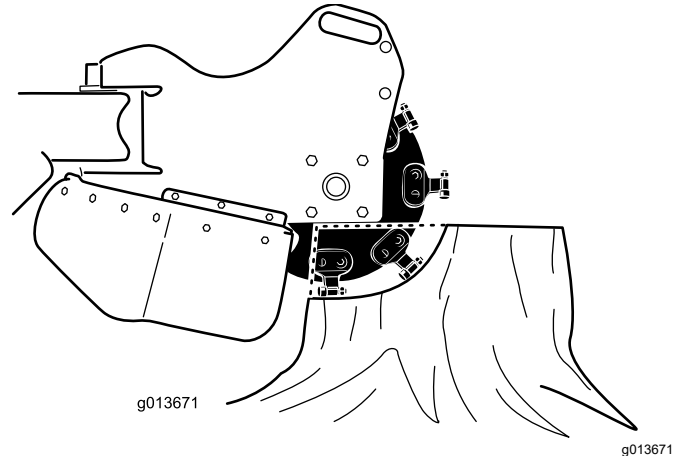
Kuva 18

5. Siirrä konetta eteenpäin muutama senttimetri ja toista vaihe 4 (Kuva 18).
6. Toista vaiheet 4–5, kunnes kannon yläpinta on kokonaan jyrsitty pois (Kuva 18).

7. Peruuta konetta, siirrä jyrsin kannon eteen toiselle puolelle ja laske se noin 2 cm kannon yläpinnan alapuolelle.
8. Toista vaiheet 4–7, kunnes kanto on jyrsitty pois.
9. Jos jyrsittävänä on paksuja juuria, aseta jyrsin kunkin juuren päälle ja jyrsi se pois siirtämällä jyrsintä juurta pitkin ohjausvivun ja ohjaustangon avulla.
10. Puhdista roskat hydraulinosimesta, käytöistä, äänenvaimentimista ja moottorista jokaisen käyttökerran jälkeen. Katso kohta [Roskien poisto koneesta \(sivu 40\)](#).

Käyttövihjeitä

- Ennen käyttöä poista alueelta roskat, oksat ja kivet, jotta laitevauriot voitaisiin välttää.
- Käytä jyrsintään aina täyttä kaasua (moottorin enimmäisnopeutta).
- Tehosta jyrsintää leikkaamalla kannon reunat. Kun leikkuukaista on noin ¼ pyörän halkaisijasta, laske jyrsin ja aloita reunan leikkuu uudelleen.



Kuva 19

- Pidä pyörän nopeus tasaisena kuuntelemalla moottoria ja seuraamalla jyrsimen pyörän nopeutta. Jos leikkuu käy hankalaksi, hidasta pään heilahdusliikettä hellittämällä hallintavipua.
- Jyrsittäessä vasemmalta oikealle suurin osa hakkeesta poistuu jyrsimen pyörän vasemmalle puolelle. Jyrsittäessä oikealta vasemmalle hake poistuu oikealle.
- Kannon voi jyrsiä myös sivulta nurmivahinkojen vähentämiseksi.

Käytön jälkeen

Turvallisuus käytön jälkeen

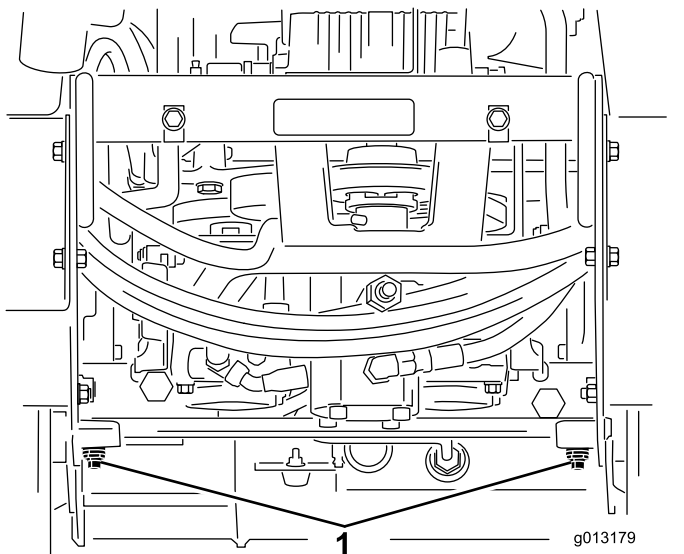
Yleinen turvallisuus

- Pysäköi kone tasaiselle alustalle, kytke jyrsimen hydraulikka pois käytöstä, laske jyrsin alas, kytke seisontajarru, sammuta moottori ja irrota virta-avain. Odota, että kaikki liike pysähtyy, ja anna koneen jäähtyä ennen sen säätämistä, huoltamista, puhdistamista tai varastoimista.
- Poista roskat käyttöpöyristä, äänenvaimentimista ja moottorista tulipalon estämiseksi. Puhdista öljy- ja polttoaineroiskeet.
- Pidä kaikki osat hyvässä kunnossa ja kaikkien laitteiden kiinnitykset tiukalla.
- Ole varovainen lastatessasi konetta perävaunuun tai lavalle.

Epäkuntoisen koneen siirtäminen

Tärkeää: Älä hinaa tai vedä konetta avaamatta ensin hinausventtiilejä, sillä muuten hydraulijärjestelmä vaurioituu.

1. Kytke seisontajarru ja laske jyrsin.
2. Sammuta moottori ja irrota virta-avain.
3. Irrota pohjasuojus.
4. Käännä hydraulipumppujen hinausventtiilejä kahdesti vastapäivään käyttämällä sopivaa avainta (Kuva 20).



Kuva 20

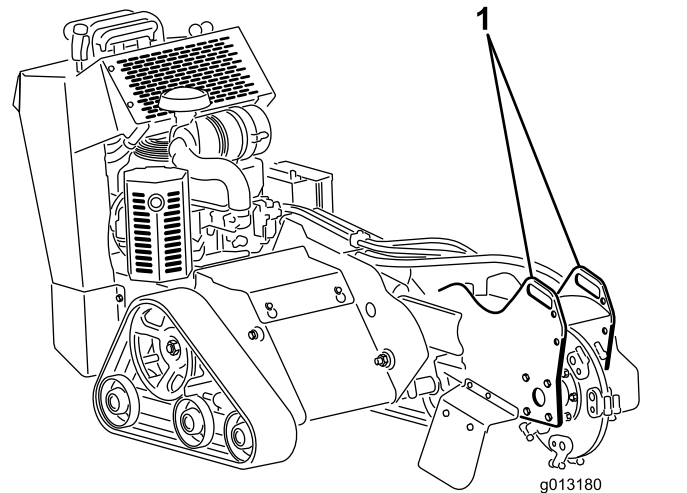
1. Hinausventtiilit

5. Asenna pohjasuojus ja hinaa konetta tarpeen mukaan.
6. Kun kone on korjattu, sulje hinausventtiilit ennen sen käyttöä.

Koneen kiinnitys kuljetusta varten

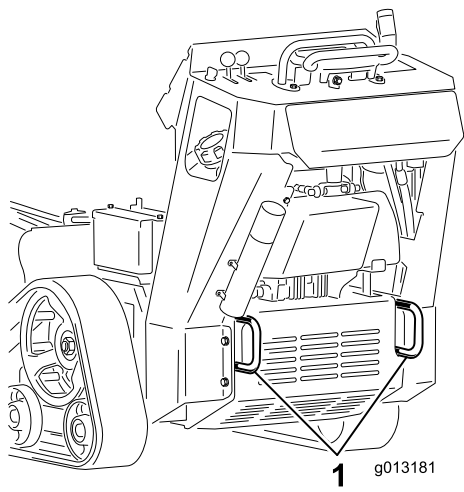
Tärkeää: Älä käytä tai aja konetta teillä. Ole varovainen lastatessasi konetta perävaunuun tai lavalle.

1. Pysäköi kone tasaiselle alustalle, kytke seisontajarru (jos varusteena) ja laske jyrsin alas.
2. Sammuta moottori ja irrota virta-avain.
3. Kiinnitä kone perävaunuun ketjuilla tai hihnoilla käyttämällä koneen edessä ja takana olevia kiinnitys-/nostosilmukoita (Kuva 21 ja Kuva 22). Noudata perävaunujen käyttöä ja kiinnitysvaatimuksia koskevia paikallisia määräyksiä.



Kuva 21

1. Etukiinnityssilmukat



g013181

Kuva 22

1. Takakiinnityssilmukat

Koneen nosto

Konetta voi nostaa käyttämällä kiinnitys-/nostosilmukoita nostokohtina ([Kuva 21](#) ja [Kuva 22](#)).

Kunnossapito

Huomaa: Koneen vasen ja oikea puoli määritellään normaalista käyttöasennosta käsin.

▲ VAROITUS

Jos avain jätetään virtalukkoon, joku voi vahingossa käynnistää moottorin ja vahingoittaa vakavasti lähellä olijoita.

Irrota avain virtalukosta ja irrota sytytystulppien johdot ennen huoltotoimenpiteitä. Aseta johdot sivuun, jotta ne eivät voi vahingossa koskettaa sytytystulppia.

Turvallisuus huollon aikana

- Pysäköi kone tasaiselle alustalle, kytke jyrsimen hydrauliiikka pois käytöstä, laske jyrsin alas, kytke seisonajarru, sammuta moottori ja irrota virta-avain. Odota, että kaikki liike pysähtyy, ja anna koneen jäähtyä ennen sen säätämistä, huoltamista, puhdistamista tai varastoimista.
- Puhdista öljy- ja polttoaineroiskeet.
- Älä anna tehtävään kouluttamattomien henkilöiden huoltaa konetta.
- Tue osat tarvittaessa pukkien avulla.
- Vapauta paine huolellisesti osista, joihin on varastoitunut energiaa.
- Irrota akun kytkentä ennen kuin korjaat konetta.
- Pidä kädet ja jalat etäällä liikkuvista osista. Älä tee säätöjä moottorin ollessa käynnissä, jos mahdollista.
- Pidä kaikki osat hyvässä kunnossa ja kaikkien laitteiden kiinnitykset tiukalla. Vaihda kaikki kuluneet tai vaurioituneet turvamerkinnet.
- Älä yritä muuttaa turvalaitteita.
- Käytä ainoastaan aitoja Toro-varaosia.

Kunnossapitotaulukko

Huoltoväli	Huoltotoimenpide
8 ensimmäisen käyttötunnin jälkeen	<ul style="list-style-type: none">• Vaihda moottoriöljy.
50 ensimmäisen käyttötunnin jälkeen	<ul style="list-style-type: none">• Tarkista ja säädä telaketjujen kireys.
Aina ennen käyttöä tai päivittäin	<ul style="list-style-type: none">• Rasvaa kone. (Myös aina pesun jälkeen.)• Tarkista moottoriöljyn määrä.• Tarkista telaketjujen kunto ja puhdista ne.• Tarkista hampaiden kunto; käännä niitä tai vaihda kuluneiden ja vaurioituneiden tilalle uudet ja kiristä kaikkien hampaiden mutterit.• Tarkista, että kiinnittimet eivät ole löysällä.
Jokaisen käytön jälkeen	<ul style="list-style-type: none">• Poista roskat koneesta.
25 käyttötunnin välein	<ul style="list-style-type: none">• Tarkista akkunesteen määrä.• Tarkista hydraulinesteen määrä.
100 käyttötunnin välein	<ul style="list-style-type: none">• Vaihda moottoriöljy.• Vaihda tai puhdista sytytystulppa/-tulpat ja aseta kärkiväli oikein.• Tarkista ja säädä telaketjujen kireys.• Tarkista, että hydrauliletkuissa ei ole vuotoja, kulumia, säävahinkoja tai kemiallisia vaurioita ja että letkut eivät ole kiertyneet tai kiinnitykset tai liitännät löystyneet. Korjaa viat tarvittaessa.
200 käyttötunnin välein	<ul style="list-style-type: none">• Vaihda moottorin öljynsuodatin.• Vaihda polttoainesuodatin.• Vaihda hydraulisuodatin.
250 käyttötunnin välein	<ul style="list-style-type: none">• Vaihda pääilmansuodatin ja tarkista varosuodattimen kunto (useammin likaisissa tai pölyisissä olosuhteissa).• Tarkista ja rasvaa levyppyörät.
400 käyttötunnin välein	<ul style="list-style-type: none">• Vaihda hydraulineeste.

Huoltoväli	Huoltotoimenpide
500 käyttötunnin välein	<ul style="list-style-type: none"> • Vaihda varoilmansuodatin (useammin likaisissa tai pölyisissä olosuhteissa).
1500 käyttötunnin tai kahden vuoden välein sen mukaan, kumpi saavutetaan ensin	<ul style="list-style-type: none"> • Vaihda kaikki liikkuvat hydrauliletkut.
Vuosittain tai ennen varastointia	<ul style="list-style-type: none"> • Tarkista ja säädä telaketjujen kireys. • Korjaa maalipinnan vauriot.

Tärkeää: Lisää huoltotoimenpiteitä on moottorin käyttöoppaassa.

Huoltoa edeltävät toimenpiteet

Suojalevyn irrotus

Tärkeää: Tämän koneen suojusten kiinnikkeiden on tarkoitus pysyä kiinni suojuksessa sen irrotuksen jälkeen. Löysää kunkin suojuksen kaikkia kiinnikkeitä muutama kierros niin, että suojus on löysällä mutta kuitenkin yhä paikallaan. Löysää sitten kiinnikkeitä lisää, kunnes suojus irtoaa. Näin vältetään pulttien irtoaminen vahingossa pidikkeistä.

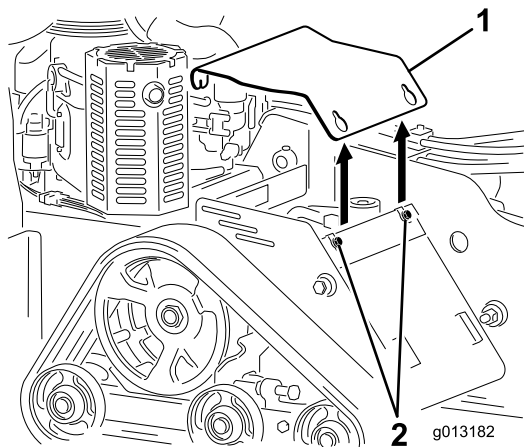
1. Pysäköi kone tasaiselle alustalle, kytke seisontajarru (jos varusteena) ja laske jyrsin alas.
2. Sammuta moottori ja irrota virta-avain.

⚠ VAARA

Suojalevyn alla on hihna, joka liikkuu koneen ollessa käynnissä ja johon sormet, kädet, hiukset tai vaatteet saattavat tarttua. Tästä voi olla seurauksena vakava loukkaantuminen, raajan menetys tai kuolema.

Sammuta aina moottori ja odota, kunnes kaikki liikkuvat osat ovat pysähtyneet, ennen kuin irrotat suojalevyn.

3. Löysää pulttia suojalevyn takaosassa.
4. Löysää kolmea pulttia, jotka kiinnittävät suojalevyn runkoon, kunnes suojalevy irtoaa (Kuva 23).



Kuva 23

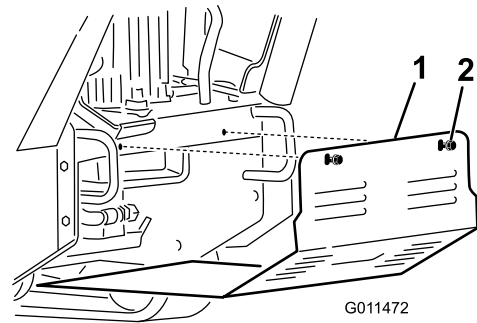
1. Suojalevy
2. Pultit

5. Vedä suojalevyn takaosaa ylös, kunnes se irtoaa moottorista, ja vedä se sitten pulttien päiden yli ja irti koneesta.
6. Asenna suojalevy paikalleen ennen koneen käyttöä liu'uttamalla se paikalleen ja kiinnittämällä se kolmella aiemmin löysätyllä pultilla (Kuva 23).

Pohjasuojuksen irrotus

Tärkeää: Tämän koneen suojusten kiinnikkeiden on tarkoitus pysyä kiinni suojuksessa sen irrotuksen jälkeen. Löysää kunkin suojuksen kaikkia kiinnikkeitä muutama kierros niin, että suojus on löysällä mutta kuitenkin yhä paikallaan. Löysää sitten kiinnikkeitä lisää, kunnes suojus irtoaa. Näin vältetään pulttien irtoaminen vahingossa pidikkeistä.

1. Pysäköi kone tasaiselle alustalle, kytke seisontajarru (jos varusteena) ja laske jyrsin alas.
2. Sammuta moottori ja irrota virta-avain.
3. Löysää kahta pohjasuojuksen kiinnityspulattia, kunnes suojus irtoaa (Kuva 24).



Kuva 24

1. Pohjasuojus
2. Pultit

4. Vedä suojusta taaksepäin ja irti koneesta.
5. Asenna pohjasuojus ennen koneen käyttöä liu'uttamalla se koneeseen niin, että se on kaikkien neljän kielekkeen varassa, ja kiinnittämällä se kahdella aiemmin löysätyllä pultilla (Kuva 24).

Huomaa: Pohjasuojusta on ehkä nostettava sen varmistamiseksi, että se on etukielekkeiden varassa.

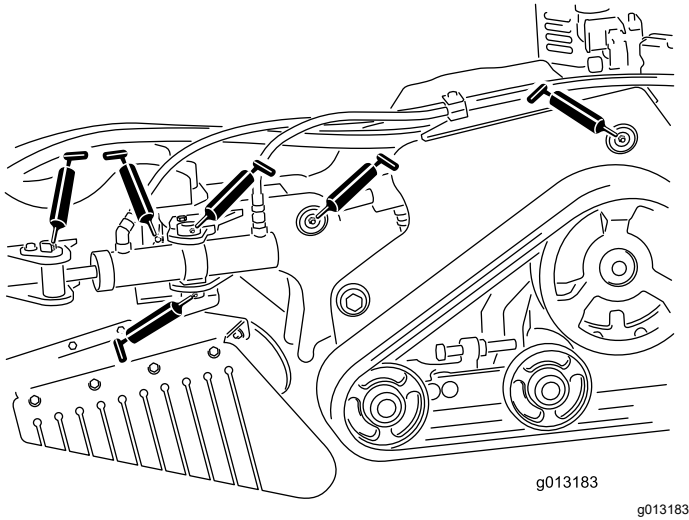
Voitelu

Koneen voitelu

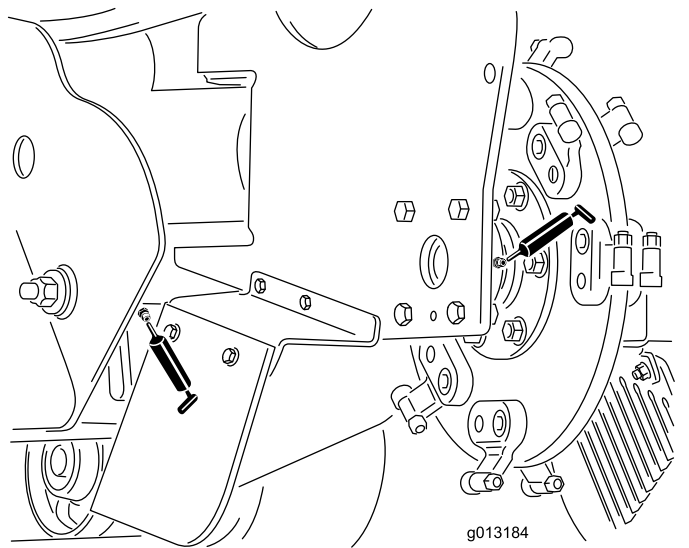
Huoltoväli: Aina ennen käyttöä tai päivittäin (Myös aina pesun jälkeen.)

Rasvatyyppi: Yleisrasva

1. Pysäköi kone tasaiselle alustalle ja laske jyrsein.
2. Sammuta moottori ja irrota virta-avain.
3. Puhdista rasvanipat rievulla.
4. Liitä voitelupistooli kuhunkin nippaan (Kuva 25 ja Kuva 26).
5. Pumppaa rasvaa nippoihin, kunnes rasvaa alkaa tihkua laakereista (noin kolme pumppausta).
6. Pyyhi pois liika rasva.



Kuva 25



Kuva 26

Moottorin huolto

Moottorin turvallinen käyttö

- Moottori on sammutettava ennen öljyn tarkistusta tai lisäystä kampikammioon.
- Älä muuta moottorin kierrosnopeuden säätimen asetuksia tai käytä moottoria ylikierroksilla.
- Pidä kädet, jalat, kasvit ja muut kehonosat sekä vaatteet etäällä äänenvaimentimesta ja muista kuumista pinnoista.

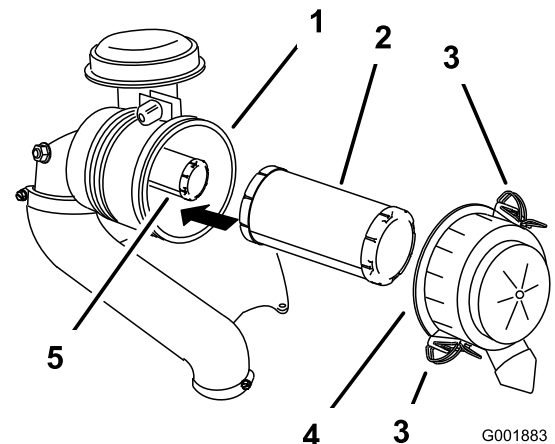
Ilmanpuhdistimen huolto

Huoltoväli: 250 käyttötunnin välein—Vaihda pääilmansuodatin ja tarkista varosuodattimen kunto (useammin likaisissa tai pölyisissä olosuhteissa).

500 käyttötunnin välein—Vaihda varoilmansuodatin (useammin likaisissa tai pölyisissä olosuhteissa).

Suodattimien irrotus

1. Pysäköi kone tasaiselle alustalle, kytke seisontajarru (jos varusteena) ja laske jyrsein alas.
2. Sammuta moottori ja irrota virta-avain.
3. Avaa ilmanpuhdistimen salvat ja vedä ilmanpuhdistimen suojuksen pois ilmanpuhdistimen rungosta (Kuva 27).



Kuva 27

1. Ilmanpuhdistimen runko
2. Pääsuodatin
3. Salpa
4. Ilmanpuhdistimen suojuksen
5. Varosuodatin

4. Puhdista ilmanpuhdistimen suojuksen sisäpuoli paineilmalla.

Tärkeää: Älä puhdista pääsuodatinta, sillä se voi vaurioitua.

5. Liu'uta pääsuodatin varovasti ulos ilmanpuhdistimen rungosta (Kuva 27).

Huomaa: Älä kolhi suodatinta runkoa vasten.

6. Poista varosuodatin vain, jos se on vaihdettava.

Tärkeää: Älä yritä puhdistaa varosuodatinta. Pääsuodattimessa on vika, jos varosuodatin on likainen. Vaihda molemmat suodattimet.

Pääilmansuodattimen huolto

Tarkista, onko pääsuodattimessa vaurioita katsomalla sen läpi kirkasta valoa vasten.

Huomaa: Suodattimessa olevat reiät näkyvät kirkkaina pisteinä. Jos suodatin on likainen, taivuttunut tai vahingoittunut, vaihda se. Älä puhdista pääsuodatinta.

Varosuodattimen huolto

Varosuodatinta ei koskaan saa puhdistaa, vaan se on vaihdettava.

Tärkeää: Älä yritä puhdistaa varosuodatinta. Pääsuodattimessa on vika, jos varosuodatin on likainen. Vaihda molemmat suodattimet.

Suodattimien asennus

Tärkeää: Käytä moottoria aina molemmat ilmansuodattimet ja suojuksen asennettuina, ettei moottori pääse vaurioitumaan.

1. Jos asennat uudet suodattimet, tarkista ne kuljetusvaurioiden varalta.

Huomaa: Älä käytä viallista suodatinta.

2. Jos vaihdat varosuodattimen, liu'uta se varovasti suodattimen runkoon (Kuva 27).
3. Liu'uta pääsuodatin varovasti varosuodattimen päälle (Kuva 27).

Huomaa: Varmista, että pääsuodatin asettuu kunnolla paikoilleen puristamalla suodattimen ulkokehää sitä asentaessasi.

Tärkeää: Älä paina suodattimen pehmeää sisäpuolta.

4. Asenna ilmanpuhdistimen suojuksen siten, että ylöspäin osoittaa puoli, jossa on merkintä **UP**, ja kiinnitä salvat (Kuva 27).

Moottoriöljyn huolto

Huoltoväli: 8 ensimmäisen käyttötunnin jälkeen—Vaihda moottoriöljy.

Aina ennen käyttöä tai päivittäin—Tarkista moottoriöljyn määrä.

100 käyttötunnin välein—Vaihda moottoriöljy.

200 käyttötunnin välein—Vaihda moottorin öljynsuodatin.

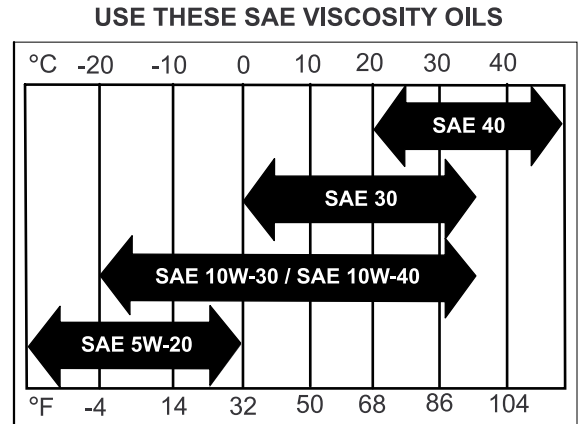
Moottoriöljyn tekniset tiedot

Huomaa: Vaihda öljy useammin, jos käyttöolosuhteet ovat erittäin pölyiset tai hiekkaiset.

Öljyalaatu: Pesevä öljy (API-huoltoluokitus SF, SG, SH tai SJ)

Kampikammion tilavuus: 2,1 litraa jos suodatin irrotetaan, 1,8 litraa jos suodatinta ei irroteta

Viskositeetti: Katso alla olevasta taulukosta.



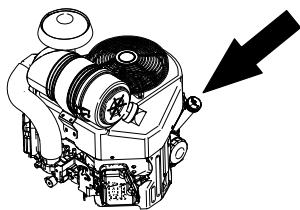
G004216

g004216

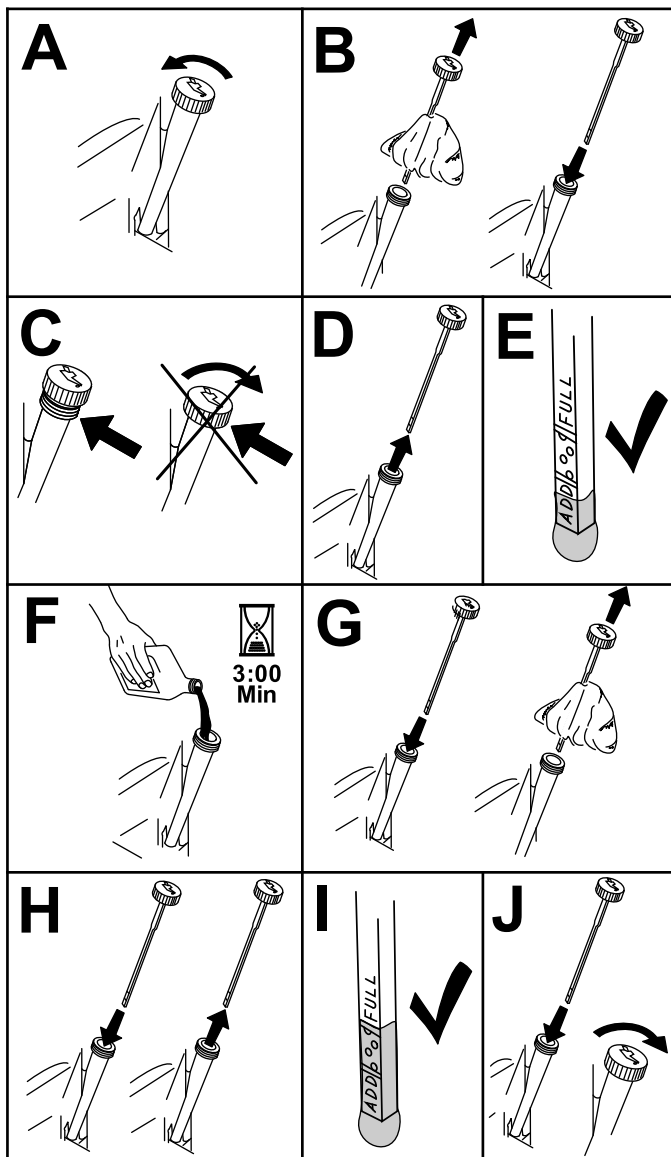
Kuva 28

Moottorin öljymäärän tarkistus

1. Pysäköi kone tasaiselle alustalle, kytke seisontajarru (jos varusteena) ja laske jyrsein alas.
2. Sammuta moottori ja irrota virta-avain.



g242254



Kuva 29

g194611

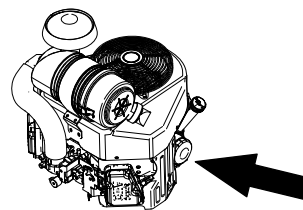
Moottoriöljyn vaihto

Huomaa: Toimita käytetty öljy jälleenkäsittelylaitoksen hävitettäväksi.

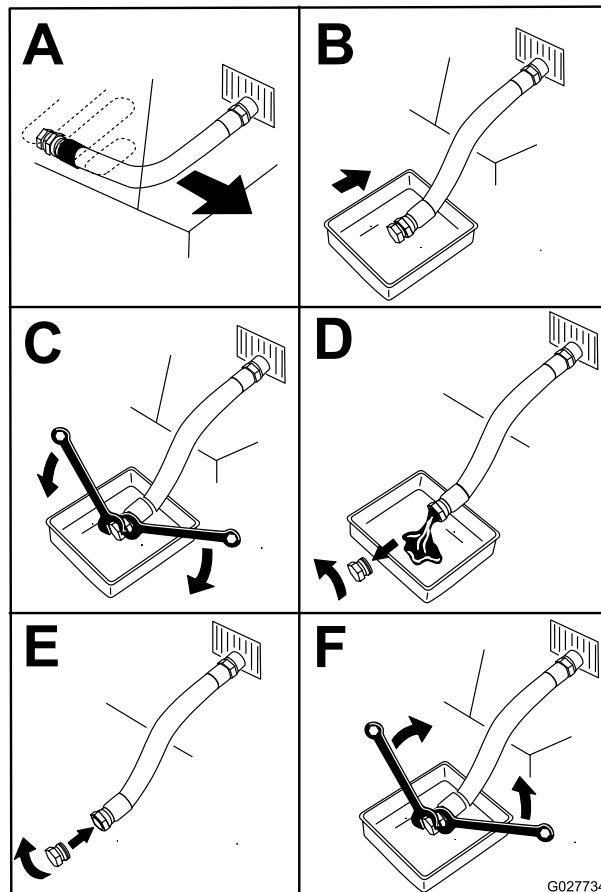
1. Käynnistä moottori ja anna sen käydä viisi minuuttia.

Huomaa: Näin öljy lämpenee ja tulee juoksevammaksi.

2. Pysäköi kone tasaiselle alustalle, kytke seisontajarru (jos varusteena) ja laske jyrsein alas.
3. Sammuta moottori ja irrota virta-avain.
4. Vaihda öljy kuvan mukaisesti (Kuva 30).



g242255

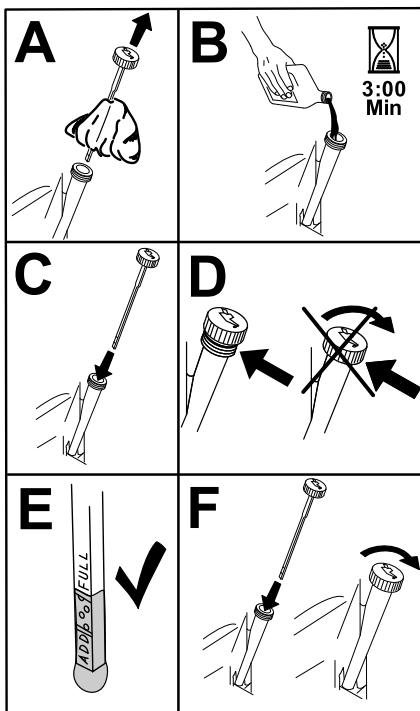


Kuva 30

G027734

g027734

5. Kaada hitaasti noin 80 % määritetystä öljymäärästä täyttöputkeen ja lisää hitaasti siten, että sitä on **Full**-merkkiin asti (Kuva 31).



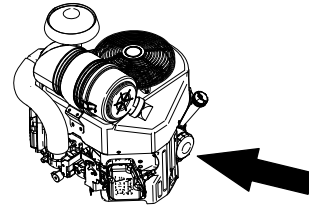
Kuva 31

g194610

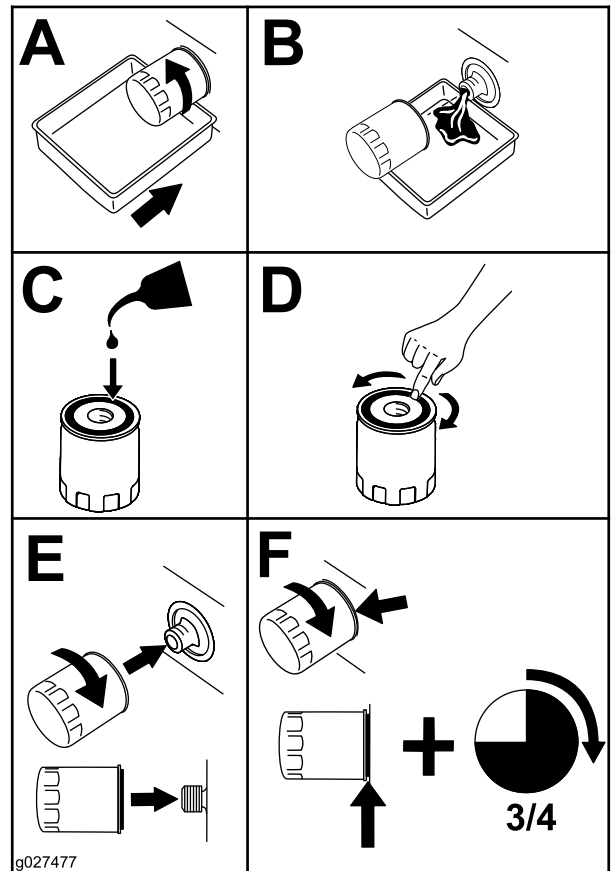
6. Käynnistä moottori ja aja tasaiselle alustalle.
7. Tarkista öljymäärä uudelleen.

Moottorin öljynsuodattimen vaihto

1. Tyhjennä öljy moottorista. Katso kohta [Moottoriöljyn vaihto \(sivu 24\)](#).
2. Vaihda moottorin öljynsuodatin (Kuva 32).



g242255



g027477

g027477

Kuva 32

Huomaa: Varmista, että öljynsuodattimen tiiviste koskettaa moottoria, ja käännä sitten suodatinta vielä $\frac{3}{4}$ kierrosta.

3. Täytä kampikammio sopivalla, uudella öljyllä. Katso kohta [Moottoriöljyn tekniset tiedot \(sivu 23\)](#).

Sytytystulpan/-tulppien huolto

Huoltoväli: 100 käyttötunnin välein

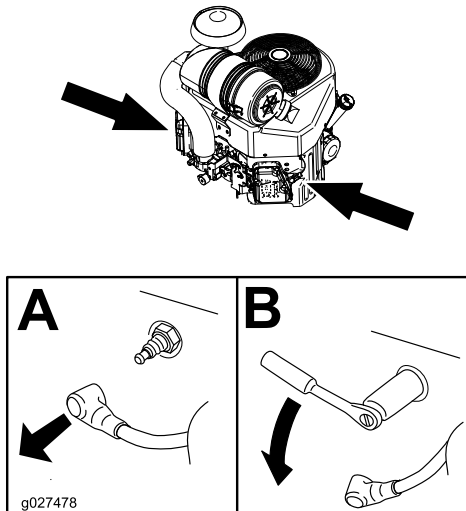
Varmista, että keski- ja sivuelektrodien kärkiväli on oikea, ennen kuin asennat sytytystulpan/-tulpat. Irrota ja asenna sytytystulppa/-tulpat käyttäen apuna sytytystulpan avainta ja tarkista ja säädä kärkiväli kärkivälin työkalulla/rakotulkilla. Asenna tarvittaessa uusi sytytystulppa/-tulpat.

Sytytystulpan tyyppi: NGK® BPR4ES tai vastaava

Kärkiväli: 0,75 mm

Sytytystulpan irrotus

1. Pysäköi kone tasaiselle alustalle, kytke seisontajarru (jos varusteena) ja laske jyrsin alas.
2. Sammuta moottori ja irrota virta-avain.
3. Etsi ja irrota sytytystulppa/-tulpat kuvan mukaisesti (Kuva 33).



Kuva 33

g249482

g027478

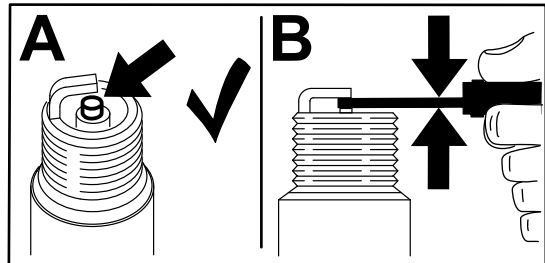
Sytytystulpan/-tulppien tarkistus

Tärkeää: Älä puhdista sytytystulppia.

Sytytystulpat tulee vaihtaa aina, kun eriste on mustunut, kun elektrodit ovat kuluneet tai kun tulpassa on öljykalvo tai murtumia.

Jos näet eristeessä vaaleanruskeata tai harmaata, moottori toimii moitteettomasti. Jos eriste on mustunut, ilmanpuhdistin on yleensä likainen.

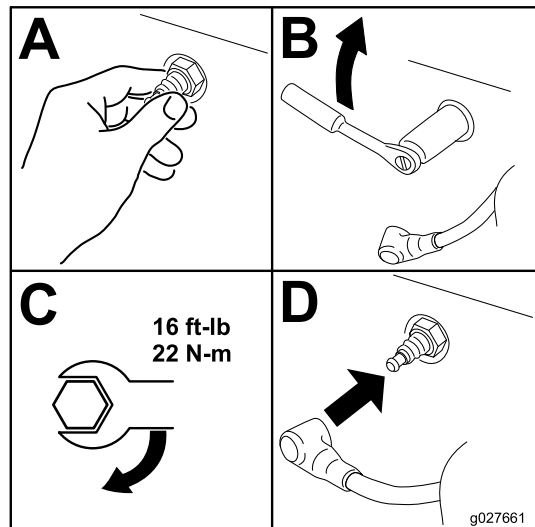
Säädä kärkiväliksi 0,75 mm.



Kuva 34

g206628

Sytytystulpan/-tulppien asennus



Kuva 35

g027661

Polttoainejärjestelmän huolto

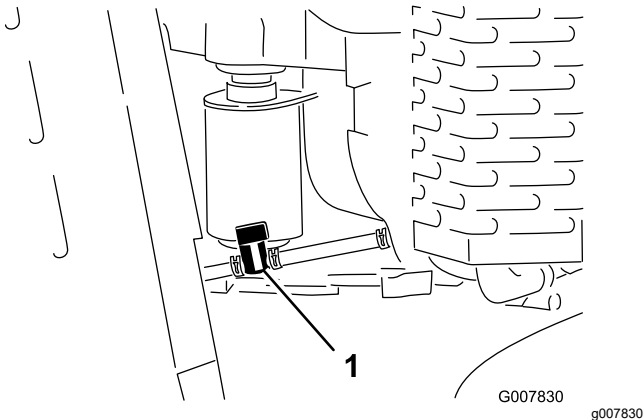
⚠ HENGENVAARA

Tietyissä oloissa polttoaine on hyvin tulenarkaa ja räjähdysherkkää. Polttoaineen aiheuttama tulipalo tai räjähdys voi aiheuttaa palovammoja ja omaisuusvahinkoja.

Katso täysi luettelo polttoaineeseen liittyvistä varoimista kohdasta [Polttoaineturvallisuus \(sivu 12\)](#).

Polttoainesäiliön tyhjennys

1. Pysäköi kone tasaiselle alustalle, kytke seisontajarru (jos varusteena) ja laske jyrsin alas.
2. Sammuta moottori ja irrota virta-avain.
3. Käännä polttoaineen sulkuventtiili suljettuun asentoon ([Kuva 36](#)).



Kuva 36

1. Polttoaineen sulkuventtiili

4. Purista venttiiliin nähden moottorin puolella olevan letkunkiristimen päitä yhteen ja liu'uta sitä polttoaineletkua pitkin pois päin venttiilistä ([Kuva 36](#)).

5. Vedä polttoaineletku irti venttiilistä ([Kuva 36](#)).

6. Avaa polttoaineen sulkuventtiili ja anna polttoaineen valua polttoainekanisteriin tai tyhjennysastiaan.

Huomaa: Halutessasi voit vaihtaa polttoainesuodattimen tässä vaiheessa. Katso [Polttoainesuodattimen vaihto \(sivu 27\)](#).

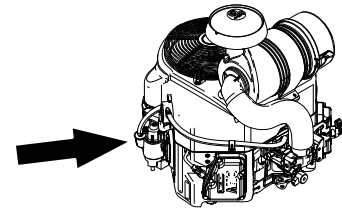
7. Asenna polttoaineletku polttoaineen sulkuventtiiliin. Kiinnitä polttoaineletku liu'uttamalla letkunkiristin lähelle venttiiliä.

8. Pyyhi läikkyneet polttoaine pois.

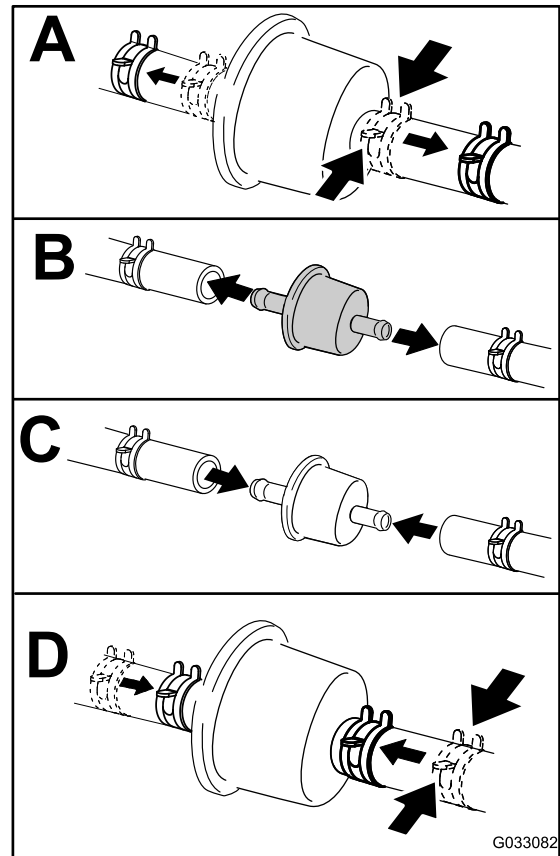
Polttoainesuodattimen vaihto

Huoltoväli: 200 käyttötunnin välein

1. Pysäköi kone tasaiselle alustalle, kytke seisontajarru (jos varusteena) ja laske jyrsin alas.
2. Sammuta moottori ja irrota virta-avain.



g242257



Kuva 37

g033082

Sähköjärjestelmän huolto

Sähköjärjestelmän turvallinen käyttö

- Irrota akun kytkennät ennen kuin korjaat konetta. Irrota kaapeli ensin miinusnavasta ja vasta sitten plusnavasta. Kytke ensin plusnavan akkukenkä ja vasta sitten miinusnavan akkukenkä.
- Lataa akku avoimessa tilassa, jossa on hyvä ilmanvaihto, kaukana kipinöistä ja avotulesta. Irrota laturin virtajohto ennen kuin kytket laturin akkuun tai irrotat sen akusta. Käytä suojavaatetusta ja eristettyjä työkaluja.
- Akkuhappo on myrkyllistä ja syövyttävää. Älä päästä sitä iholle, silmiin tai vaatteille. Suojaa kasvot, silmät ja vaatteet akkua käsitellessäsi.
- Akkukaasut voivat räjähtää. Pidä savukkeet, kipinät ja avotuli poissa akun lähetyviltä.

Akun huolto

Huoltoväli: 25 käyttötunnin välein—Tarkista akkunesteen määrä.

Pidä akku aina puhtaana ja täysin ladattuna. Puhdista akun kotelo paperipyyhkeellä. Jos akkukengät ovat syöpyneet, puhdista ne liuoksella, jossa on neljä osaa vettä ja yksi osa ruokasoodaa. Sivele akun napoihin ohut rasvakerros syöpymisen ehkäisemiseksi.

Jännite: 12 V, 350 A (kylmäkäynnistysvirta)
lämpötilassa –18 °C.

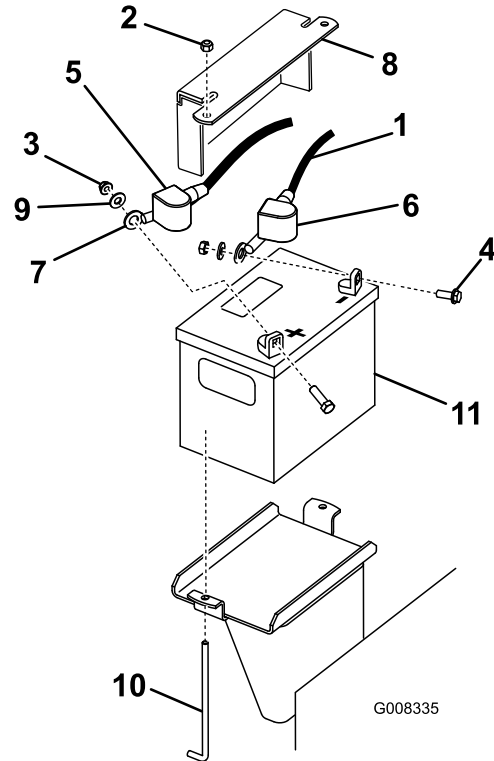
VAARA

Akun navat tai metallityökalut voivat aiheuttaa oikosulun koskettaessaan koneen metalliosia, mistä voi seurata kipinöitä. Kipinät voivat saada akun kaasut räjähtämään ja aiheuttaa siten henkilövahingon.

- Kun irrotat tai asennat akun, älä anna akun napojen koskettaa koneen metalliosia.
- Älä päästä metallityökaluja aiheuttamaan oikosulkua akun napojen ja laitteen metalliosien välille.

Akun irrotus

1. Pysäköi kone tasaiselle alustalle, kytke seisontajarru (jos varusteena) ja laske jyrsein alas.
2. Sammuta moottori ja irrota virta-avain.
3. Nosta miinuskaapelin musta kumisuojaus. Irrota akun miinuskaapeli akun miinusnavasta (–) (Kuva 38).



Kuva 38

- | | |
|---------------------------|--------------------|
| 1. Miinuskaapeli | 7. Pluskaapeli |
| 2. Mutteri (¼ tuumaa) | 8. Akun pidikelevy |
| 3. Mutteri (5/16 tuumaa) | 9. Aluslaatta |
| 4. Pultti | 10. J-pultti |
| 5. Kumisuojaus (punainen) | 11. Akku |
| 6. Kumisuojaus (musta) | |

4. Vedä punainen navan suojus pois akun plusnavasta (punainen) ja irrota akun pluskaapeli (punainen) (Kuva 38).
5. Irrota pidikelevy, J-pultit ja lukkomutterit, joilla akku on kiinni (Kuva 38), ja irrota akku.

Akun lataus

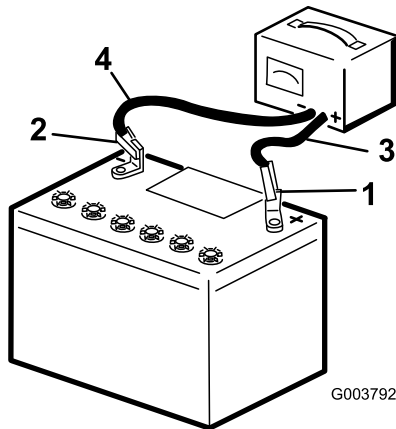
⚠ VAARA

Akun latauksen yhteydessä syntyy räjähdysriskiä kaasuja.

Älä tupakoi akun lähetyvillä. Älä päästä kipinöitä tai liekkejä kosketuksiin akun kanssa.

Tärkeää: Pidä akku aina täysin ladattuna (ominaispaino 1,265). Tämä on erityisen tärkeää siksi, että näin ehkäistään akun vahingoittuminen, kun lämpötila on alle 0 °C.

1. Irrota akku koneesta. Katso kohta [Akun irrotus \(sivu 28\)](#).
2. Lataa akkua 3–4 A:n virralla 4–8 tunnin ajan ([Kuva 39](#)). Älä lataa akkua liikaa.



Kuva 39

g003792

- | | |
|--------------------|--------------------------------|
| 1. Akun plusnapa | 3. Punainen laturin johdin (+) |
| 2. Akun miinusnapa | 4. Musta laturin johdin (-) |

3. Kun akku on ladattu täyteen, irrota laturi virtalähteestä. Irrota sitten laturin johtimet akun navoista ([Kuva 39](#)).

Akun puhdistus

Huomaa: Pidä akkukengät ja koko akkukotelo puhtaana, koska likainen akku purkautuu hitaasti.

1. Pysäköi kone tasaiselle alustalle, kytke seisontajarru (jos varusteena) ja laske jyrsin alas.
2. Sammuta moottori ja irrota virta-avain.
3. Irrota akku koneesta ([Akun irrotus \(sivu 28\)](#)).
4. Pese koko kotelo liuoksella, jossa on ruokasoodaa ja vettä.
5. Huuhtelee akku puhtaalla vedellä.
6. Päälystä akkunavat ja kaapeliliittimet Grafo 112X -suojausvalla (Toron osanro 505-47) tai vaseliinilla syöpymisen estämiseksi.
7. Asenna akku. Katso kohta [Akun asennus \(sivu 29\)](#).

Akun asennus

1. Asenna pluskaapeli (punainen) akun plusnapaan (+) käyttämällä aiemmin irrotettuja kiinnikkeitä ([Kuva 38](#)).
2. Vedä punainen navan suojuksen akku plusnavan päälle.
3. Asenna miinuskaapeli (musta) akun miinusnapaan (-) käyttämällä aiemmin irrotettuja kiinnikkeitä ([Kuva 38](#)).
4. Kiinnitä akku käyttämällä tankoa ja siipimuttereita ([Kuva 38](#)).

Tärkeää: Varmista, että akkukaapelit eivät kosketa teräviä reunoja tai toisiaan.

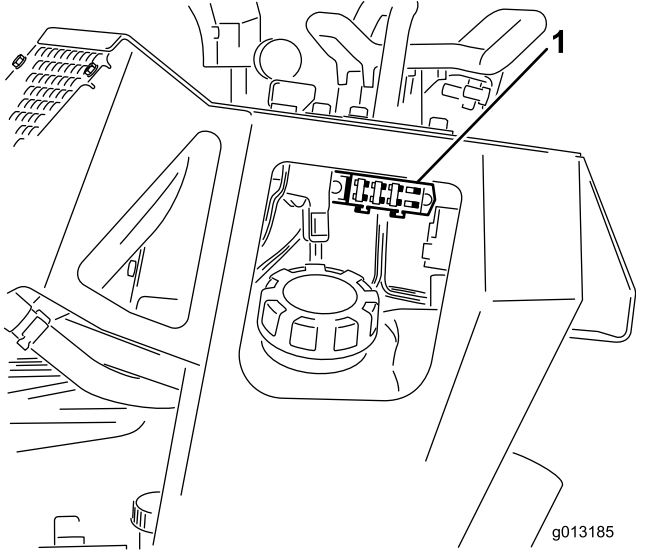
Vaihtoakun huolto

Alkuperäinen akku on huoltovapaa eikä edellytä huoltoa. Katso ohjeet vaihtoakun huoltoon akun valmistajan ohjeista.

Sulakkeiden vaihto

Sähköjärjestelmässä on neljä sulaketta. Ne sijaitsevat ohjauspaneelin alla vasemmalla puolella (Kuva 40).

Käynnistyspiiri	30 A
Latauspiiri	25 A
Jäähdyttimen puhaltimen piiri	20 A
Ajovalot (lisävaruste)	15 A



Kuva 40

1. Sulakerasia

Vetojärjestelmän huolto

Telaketjujen huolto

Telaketjujen puhdistus

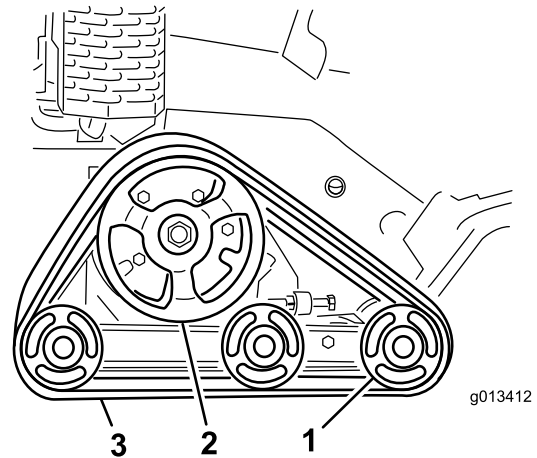
Huoltoväli: Aina ennen käyttöä tai päivittäin

Tarkista, etteivät telaketjut ole liian kuluneet, ja puhdista ne säännöllisesti. Jos telaketjut ovat kuluneet, vaihda ne.

1. Pysäköi kone tasaiselle alustalle, kytke seisontajarru (jos varusteena) ja laske jyrsin alas.
2. Sammuta moottori ja irrota virta-avain.
3. Poista lika telaketjujärjestelmästä vesiletkun tai painepesurin avulla.

Tärkeää: Varmista, että käytät painepesuria vain telaketjujen alueelle. Älä puhdista koneen muita osia painepesurilla. Painepesurilla peseminen saattaa vaurioittaa sähköjärjestelmää ja hydrauliventtiilejä tai kuluttaa rasvan.

Tärkeää: Puhdista levypyörät ja käyttöpyörä huolellisesti (Kuva 41). Levypyörien tulisi pyöriä vapaasti, kun ne ovat puhtaat.



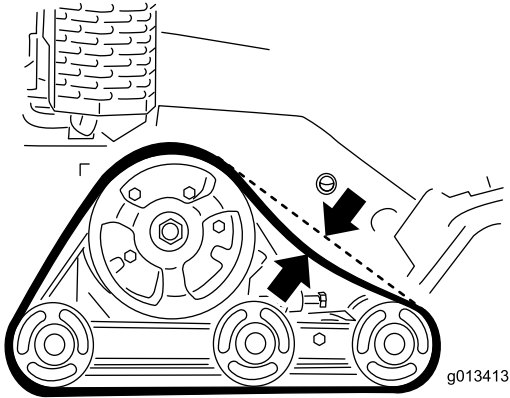
Kuva 41

1. Levypyörät
2. Käyttöpyörä
3. Telaketju

Telaketjujen kireyden tarkistus ja säätö

Huoltoväli: 50 ensimmäisen käyttötunnin jälkeen
100 käyttötunnin välein

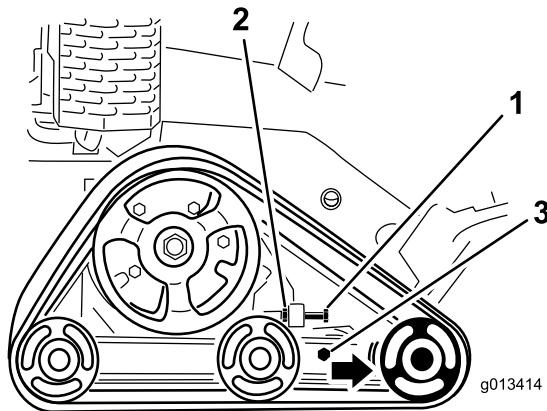
Kun tarkistat telaketjujen kireyttä, paina telaketjua 20,4 kg:n voimalla etumaisen levyppyörän ja käyttöpyörän väliltä. Telaketju saa joustaa enintään 0,6–1 cm. Jos se joustaa enemmän, säädä kireyttä seuraavasti:



Kuva 42

g013413

1. Pysäköi kone tasaiselle alustalle, kytke seisontajarru (jos varusteena) ja laske jyrsin alas.
2. Sammuta moottori ja irrota virta-avain.
3. Löysää telaketjun kiristyspultin vastamutteria ja kiristinvarren liitospultteja (Kuva 43).



Kuva 43

g013414

1. Kiristyspultti
2. Vastamutteri
3. Liitospultit

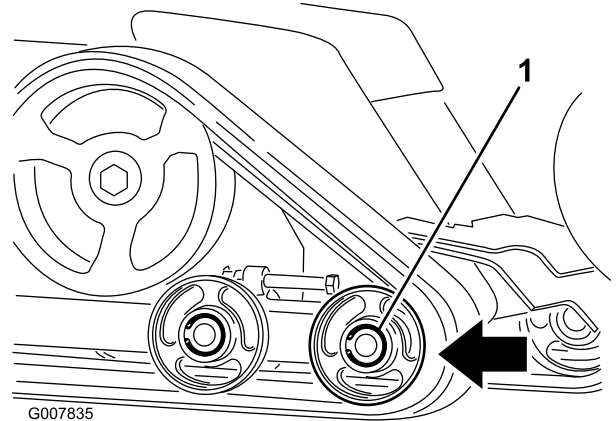
4. Kiristä telaketju kiristämällä kiristyspultti momenttiin 32,5–40 N·m (Kuva 43).
5. Varmista, että telaketju joustaa enintään 0,6–1 cm, kun sitä painetaan 20,6 kg:n voimalla. Säädä kiristyspultin kireyttä tarpeen mukaan.

6. Kiristä vastamutteri.
7. Kiristä liitospultit momenttiin 102 N·m.

Telaketjujen vaihto

Jos telaketjut ovat pahoin kuluneet, vaihda ne.

1. Pysäköi kone tasaiselle alustalle, kytke seisontajarru (jos varusteena) ja laske jyrsin alas.
2. Sammuta moottori ja irrota virta-avain.
3. Nosta ja tue koneen toinen puoli niin, että vaihdettava telaketju on 7,6–10 cm irti maasta.
4. Irrota kiristyspultti ja vastamutteri (Kuva 43).
5. Löysää liitospultit (Kuva 43).
6. Paina etumaista levyppyörää taaksepäin mahdollisimman kauas (Kuva 44).



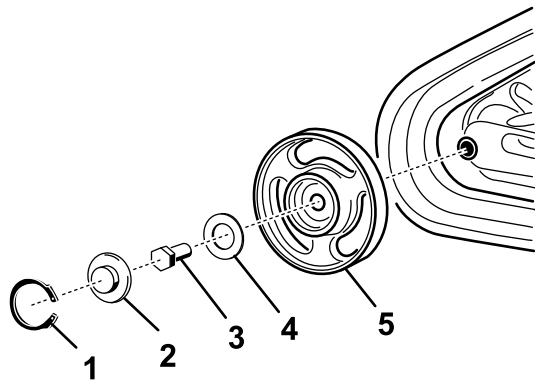
Kuva 44

g007835

1. Etummainen levyppyörä

7. Ala irrottaa telaketjua etumaisen levyppyörän yläpuolelta kuorimalla sitä irti pyörästä samalla kun pyörität telaketjua eteenpäin.

Huomaa: Ulompi etumainen levyppyörä on ehkä irrotettava. Irrota se irrottamalla lukitusrenkas ja keskiö levyppyörän keskiosasta (Kuva 45). Irrota seuraavaksi pultti ja tiiviste pyörän keskiosasta ja vedä pyörä irti koneesta.



Kuva 45

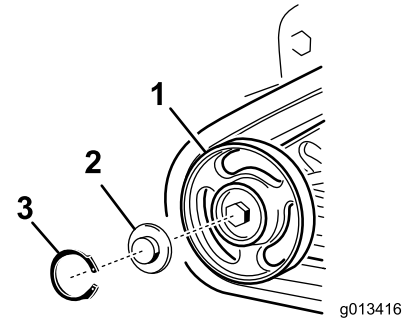
g242269

- | | |
|------------------|----------------------|
| 1. Lukitusrengas | 4. Tiiviste |
| 2. Keskiö | 5. Pyörä ja laakerit |
| 3. Pultti | |

Levvyörien tarkistus ja rasvaus

Huoltoväli: 250 käyttötunnin välein

1. Pysäköi kone tasaiselle alustalle, kytke seisontajarru (jos varusteena) ja laske jyrsin alas.
2. Sammuta moottori ja irrota virta-avain.
3. Irrota telaketjut. Katso kohta [Telaketjujen vaihto \(sivu 31\)](#).
4. Irrota lukitusrengas ja keskiö levytyörästä ([Kuva 46](#)).



Kuva 46

g013416

g013416

- | | |
|-----------------------|------------------|
| 1. Levvytyörä | 3. Lukitusrengas |
| 2. Levvytyörän keskiö | |

8. Kun telaketju on irti levytyörästä, irrota se koneesta ([Kuva 44](#)).
9. Aloita käyttöpyörästä ja kierrä uusi telaketju sen ympäri. Varmista, että telaketjun ulokkeet asettuvat käyttöpyörän väliskeisiin ([Kuva 44](#)).
10. Paina telaketju takimmaisten ja keskimmäisten levytyörien alle ja väliin ([Kuva 44](#)).
11. Aloita etumaisen levytyörän alaosasta ja asenna telaketju pyörän ympäri kiertämällä telaketjua taaksepäin, samalla kun painat ulokkeet pyörään.
12. Jos irroit ulomman etumaisen levytyörän, asenna se nyt käyttämällä aiemmin irrotettua pulttia ja tiivistettä. Kiristä pultti momenttiin 102 N·m. Puhdista, rasvaa ja asenna keskiö sekä lukitusrengas. Katso kohta [Levytyörien tarkistus ja rasvaus \(sivu 32\)](#).
13. Asenna kiristyspultti ja vastamutteri.
14. Kiristä telaketju kiristämällä kiristyspultti momenttiin 32,5–40 N·m.
15. Varmista, että telaketju joustaa enintään 0,6–1 cm, kun sitä painetaan 20,6 kg:n voimalla. Säädä kiristyspultin kireyttä tarpeen mukaan.
16. Kiristä vastamutteri.
17. Kiristä liitospultit momenttiin 102 N·m.
18. Laske kone maahan.
19. Vaihda toinen telaketju toistamalla toimenpide.

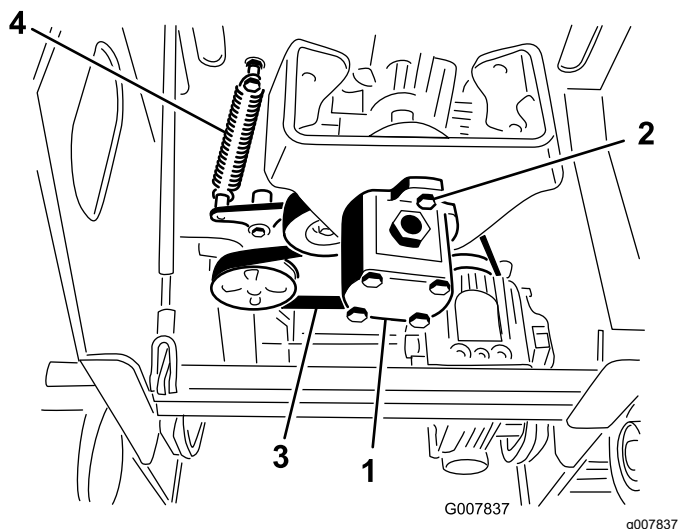
5. Tarkista rasva keskiön alla ja tiivisteiden ympärillä ([Kuva 46](#)). Jos rasva on liikaista, rakeista tai vähissä, pyyhi se kokonaan pois, aseta tiiviste takaisin paikalleen ja lisää uutta rasvaa.
6. Varmista, että levytyörä kääntyy tasaisesti laakerissa. Jos se on juuttunut, ota yhteys valtuutettuun huoltoliikkeeseen levytyörän vaihtoa varten.
7. Aseta rasvattu levytyörän keskiö pultin päälle ([Kuva 46](#)).
8. Kiinnitä keskiö lukitusrenkaalla ([Kuva 46](#)).
9. Toista vaiheet 4–8 kaikille 12 levytyörälle.
10. Asenna telaketjut. Katso kohta [Telaketjujen vaihto \(sivu 31\)](#).

Hihnan huolto

Pumpun käyttöhihnan vaihto

Jos pumpun käyttöhihna alkaa vinkua tai siinä on murtumia, kulumia tai rispaantuneita kohtia, se on vaihdettava. Tilaa uusi hihna valtuutetusta huoltoliikkeestä.

1. Pysäköi kone tasaiselle alustalle, kytke seisontajarru (jos varusteena) ja laske jyrsin alas.
2. Sammuta moottori ja irrota virta-avain.
3. Nosta koneen takaosa ja tue se pukeilla.
4. Irrota pohjasuojus. Katso [Pohjasuojuksen irrotus \(sivu 21\)](#).
5. Löysää kahta pumpun pulttia ([Kuva 47](#)).



Kuva 47

- | | |
|------------------|-------------------------|
| 1. Pumppu | 3. Hihna |
| 2. Pumpun pultit | 4. Kiristinpyörän jousi |

6. Käännä pumppua vastapäivään ja anna sen pudota alas irti pyörästä ([Kuva 47](#)).

Huomaa: Varmista, että sakarakytkin tulee alas pumpun mukana.

7. Käytä apuna jousenvedintä (ota yhteys valtuutettuun huoltoliikkeeseen) tai jäykkää metallikoukkaa ja vapauta hihnan jännitys vetämällä kiristinpyörän jousen pää irti jousen pultista ([Kuva 47](#)).
8. Irrota hihna.
9. Asenna uusi hihna hihnapyörien ympäri.
10. Asenna kiristinpyörän jousi pulttiin.

11. Varmista, että sakarakytkin on paikallaan pumpussa, ja aseta se sitten hihnapyörään kääntäen sitä myötäpäivään niin, että se asettuu pumpun pultteihin.
12. Kiristä pumpun pultit momenttiin 68 N·m.
13. Asenna pohjasuojus.

Ohjausjärjestelmän huolto

Ohjaustangon kohdistuksen säätö

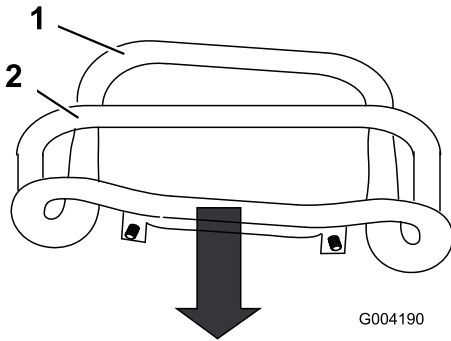
Ohjaustanko säädetään tehtaalla ennen koneen toimitusta. Useiden käyttötuntien jälkeen on kuitenkin ehkä säädettävä ohjaustangon kohdistusta, vapaa-asentoa ja ohjauskulmaa eteenpäin-asennossa.

Tärkeää: Säädä ohjauslaitteet suorittamalla kaikki toimenpiteet esitetyssä järjestyksessä.

Ohjaustangon taaksepäin-asennon säätö

Jos ohjaustanko ei ole samalla tasolla ja kohdakkain aputangon kanssa taaksepäin-asennossa, noudata seuraavia ohjeita:

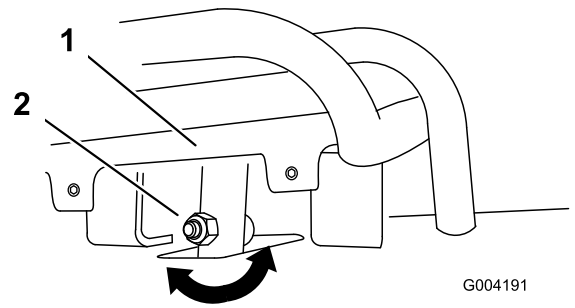
1. Pysäköi kone tasaiselle alustalle, kytke seisontajarru (jos varusteena) ja laske jyrsin alas.
2. Sammuta moottori ja irrota virta-avain.
3. Vedä ohjaustanko taaksepäin niin, että ohjaustangon etuosa koskettaa aputankoa (Kuva 48).



Kuva 48

1. Ohjaustangon etuosa (väärä kohdistus)
2. Aputanko

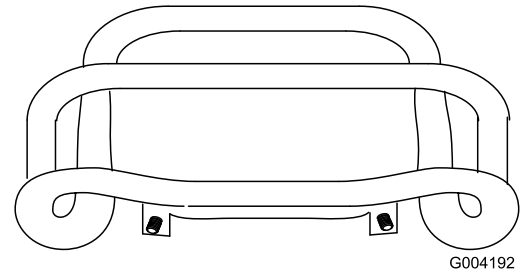
4. Jos ohjaustangon etuosa ei ole samalla tasolla ja kohdakkain aputangon kanssa, löysää mutteria ja pulttia ohjaustangon varressa (Kuva 49).



Kuva 49

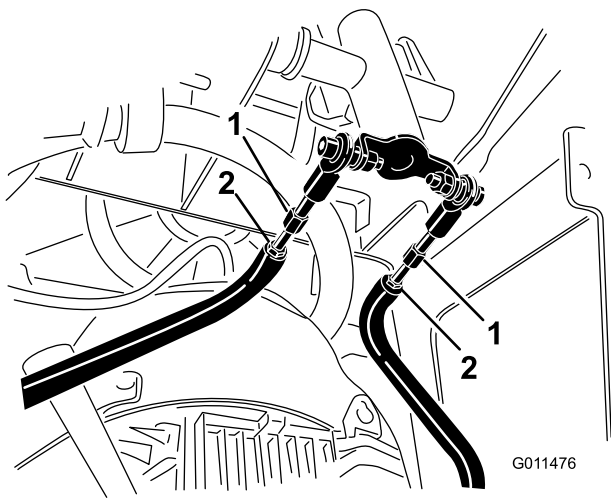
1. Ohjaustanko
2. Varsi, pultti ja mutteri

5. Säädä ohjaustanko niin, että se on tasan aputankoa vasten, kun se vedetään suoraan taakse (Kuva 49 ja Kuva 50).



Kuva 50

6. Kiristä ohjaustangon varressa oleva laippamutteri ja pultti.
7. Käynnistä moottori.
8. Aja konetta taaksepäin ohjaustangon ollessa aivan kiinni aputangossa. Jos kone ei peruuta suorassa, noudata seuraavia ohjeita:
 - A. Sammuta moottori
 - B. Nosta ja tue kone niin, että molemmat telaketjut ovat irti maasta ja pyörivät vapaasti.
 - C. Löysää ohjaustangon varressa oleva laippamutteri ja pultti (Kuva 49).
 - D. Löysää vetopyörätangoissa ohjauspaneelin alla olevia vastamuttereita (Kuva 51).



Kuva 51

g011476

1. Vetopyörätanko 2. Vastamutteri

E. Käynnistä kone ja aseta kaasun noin $\frac{1}{3}$ avoin-asentoon.

⚠ VAARA

Kun kone on käynnissä, sen liikkuvat osat ja kuumat pinnat saattavat aiheuttaa vammoja.

Pysy etäällä puristuskohtista, liikkuvista osista ja kuumista pinnoista, kun teet säätöjä käynnissä olevaan koneeseen.

- F. Pyydä avustajaa pitämään ohjaustankoa kiinni aputangossa peruutuksen aikana.
G. Säädä vetopyörätankojen pituutta, kunnes molemmat telaketjut käyvät samalla nopeudella.

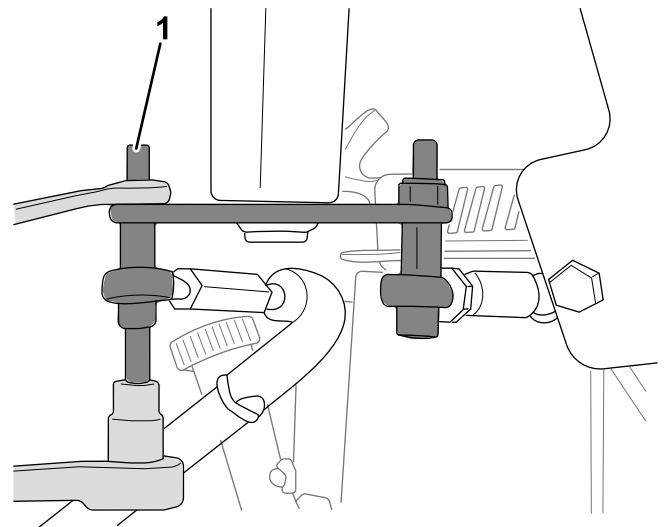
Huomaa: Voit säätää samalla myös telaketjujen enimmäisperuutusnopeutta.

- H. Kiristä vastamutterit.
I. Säädä ohjaustanko niin, että se on tasan aputangon vasten, kun se vedetään suoraan taakse (Kuva 49 ja Kuva 50).
J. Kiristä ohjaustangon varressa oleva laippamutteri ja pulkki.
K. Sammuta moottori ja laske kone maahan.
L. Peruuta konetta ja tarkista, eteneekö se suoraan. Jos ei, seuraa, mihin suuntaan kone kääntyy. Toista säätö niin, että kone etenee suoraan taaksepäin.

Ohjaustangon vapaa-asennon säätö

Jos kone liikkuu eteen- tai taaksepäin ohjaustangon ollessa vapaalla ja koneen ollessa lämmin, vapaa-asennon palautusmekanismia on ehkä säädettävä pumpeissa.

1. Sammuta moottori ja odota, kunnes kaikki liikkuvat osat ovat pysähtyneet.
2. Nosta ja tue laite niin, että telaketju on 7,6–10 cm irti maasta.
3. Irrota pohjasuojus. Katso kohta [Pohjasuojuksen irrotus \(sivu 21\)](#).
4. Varmista, että hydrauliiikan ohitukset on suljettu. Katso kohta [Epäkuntoisen koneen siirtäminen \(sivu 17\)](#).
5. Irrota ohjausvivustot kahdella avaimella.

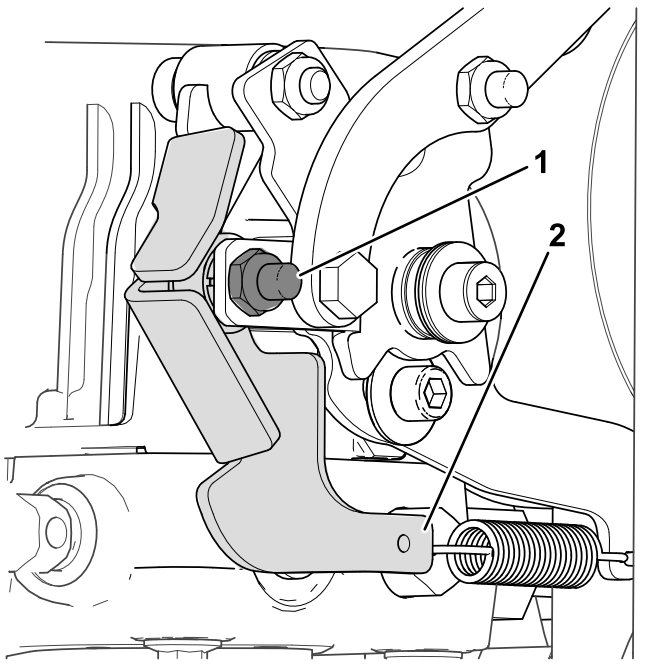


Kuva 52

g455063

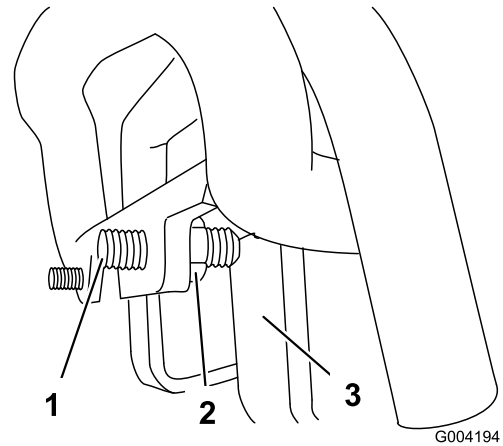
1. Ohjausvivusto

6. Käynnistä moottori ja suurena kaasun täydelle moottorin nopeudelle.
7. Tarkista telaketjun pyörimissuunta.
Tärkeää: Vasen pumppu ohjaa oikeaa telaketjua, ja oikea pumppu ohjaa vasenta telaketjua.
8. Löysää palautuksen säätöruuvia, kunnes ohjausvartta voidaan kääntää.



Kuva 53

1. Palautuksen säätöruuvi 2. Tukivarsi



Kuva 54

1. Säätöruuvi 2. Vastamutteri 3. Pysäytin

5. Toista toimenpide, kunnes kone ajaa suoraan eteenpäin-asennossa.

Tärkeää: Varmista, että säätöruuvit koskettavat pysäyttimiä eteenpäin-asennossa, jotta hydraulipumput eivät ylikuormitu.

9. Käännä ohjausvartta oikeaan suuntaan, kunnes telaketju ei pyöri.
10. Kiristä palautuksen säätöruuvi.
11. Sammuta moottori. Odota, kunnes kaikki liikkuvat osat ovat pysähtyneet.
12. Kiinnitä ohjausvivustot.
13. Sulje hydrauliiikan ohitukset.
14. Asenna pohjasuojus. Laske laite maahan testausta varten.

Ohjaustangon eteenpäin-asennon säätö

Jos kone ei aja suoraan, kun ohjaustankoa pidetään edessä aputankoa vasten, noudata seuraavia ohjeita:

1. Aja konetta ohjaustangon ollessa aputankoa vasten ja tarkkaile, mihin suuntaan kone kääntyy.
2. Vapauta ohjaustanko.
3. Jos kone kääntyy **vasemmalle**, löysää **oikeanpuoleista** vastamutteria ja säädä ohjauskulman säätöruuvia ohjaustangon etuosassa ([Kuva 54](#)).
4. Jos kone kääntyy **oikealle**, löysää **vasemmanpuoleista** vastamutteria ja säädä ohjauskulman säätöruuvia ohjaustangon etuosassa ([Kuva 54](#)).

Hydraulijärjestelmän huolto

Hydraulijärjestelmän turvallinen käyttö

- Jos nestettä pääsee ihon alle, hakeudu välittömästi lääkäriin. Lääkärin on poistettava neste kirurgisesti muutaman tunnin sisällä.
- Varmista, että kaikki hydrauliletkut ja -putket ovat hyvässä kunnossa ja että kaikki hydrauliliitokset ja -liittimet ovat tiukalla, ennen kuin lisää hydraulijärjestelmän painetta.
- Pidä keho ja kädet kaukana vuotavista rei'istä ja suuttimista, joista suihkuu korkeapaineista hydraulinestettä.
- Etsi hydraulinestevuotoja pahvin tai paperin avulla.
- Poista paine varovasti hydraulijärjestelmästä, ennen kuin huollat järjestelmää.

Hydraulinesteen laatuvaatimukset

Hydraulisäiliön tilavuus: 23 litraa

Käytä hydraulijärjestelmässä vain jotain seuraavista nesteistä:

- **Toro Premium Transmission/Hydraulic Tractor Fluid** (pyydä lisätietoja valtuutetusta huoltoliikkeestä)
- **Toro Premium All Season Hydraulic Fluid** (pyydä lisätietoja valtuutetulta jälleenmyyjältä)
- Jos kumpaakaan yllä olevista Toro-nesteistä ei ole saatavilla, voit käyttää jotain muuta **Universal Tractor Hydraulic Fluid (UTHF)** -nestettä, mutta sen on oltava **tavallinen öljypohjainen tuote**. Määritysten on täytettävä kaikki jäljempänä luetellut vaatimukset (ominaisuudet ja standardit). Tarkista hydraulinesteen toimittajalta, että neste täyttää nämä määritykset.

Huomaa: Toro ei vastaa vääränlaisten nesteiden käytöstä aiheutuneista vaurioista, joten on käytettävä vain sellaisten tunnettujen valmistajien tuotteita, joiden luokituksiin voi luottaa.

Ominaisuudet	
Viskositeetti, ASTM D445	cSt / 40 °C: 55–62
	cSt / 100 °C: 9,1–9,8
Viskositeetti-indeksi, ASTM D2270	140–152

Jähmepiste, ASTM D97	–37...–43 °C
Standardit	
API GL-4, AGCO Powerfluid 821 XL, Ford New Holland FNHA-2-C-201.00, Kubota UDT, John Deere J20C, Vickers 35VQ25 and Volvo WB-101/BM	

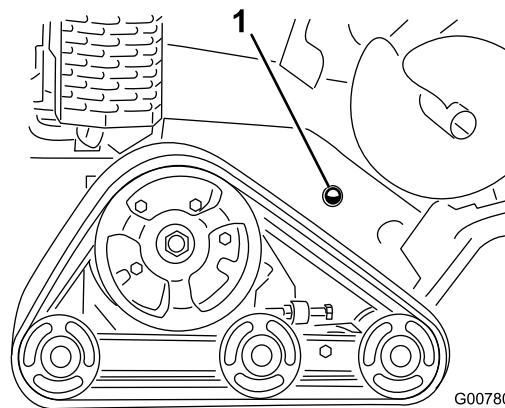
Huomaa: Monet hydraulinesteet ovat lähes värittömiä, mikä vaikeuttaa vuotojen toteamista. Hydraulinesteelle tarkoitettua punaista värilisäainetta on saatavana 20 ml:n pulloissa. Yksi pullo riittää 15–22 litralle hydraulinestettä. Tilaa valtuutetusta huoltoliikkeestä (osanro 44-2500).

Hydraulinesteen määrän tarkistus

Huoltoväli: 25 käyttötunnin välein

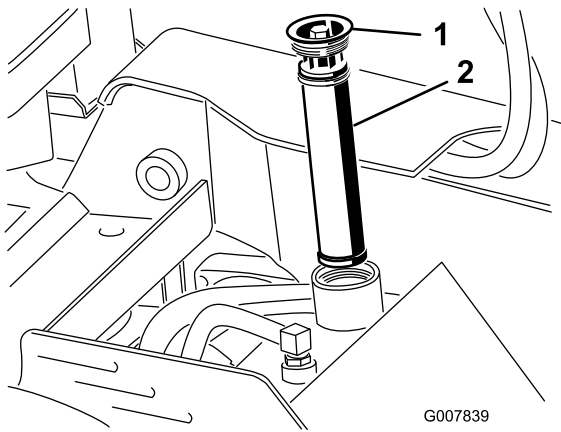
Katso kohta [Hydraulinesteen laatuvaatimukset \(sivu 37\)](#).

1. Pysäköi kone tasaiselle alustalle, kytke seisontajarru (jos varusteena) ja laske jyrsin alas.
2. Sammuta moottori ja irrota virta-avain.
3. Katso koneen oikealla sivulla olevaan lasiseen tarkistusikkunaan. Jos ikkunassa ei näy hydraulinestettä, lisää nestettä seuraavien ohjeiden mukaan.



Kuva 55

1. Hydraulinesteen tarkistusikkuna
4. Irrota suojalevy. Katso kohta [Suojalevyn irrotus \(sivu 21\)](#).
5. Puhdista hydraulisäiliön täyttökaulaa ympäröivä alue ja irrota korkki ja suodatin täyttökaulasta käyttämällä hylsyavainta ([Kuva 56](#)).



Kuva 56

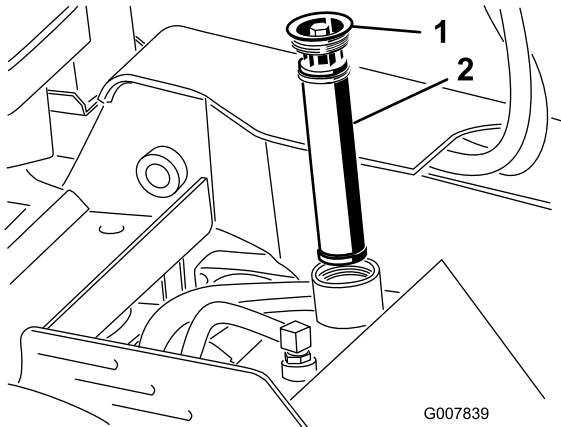
1. Täyttökaulan korkki 2. Hydraulinesteen suodatin

6. Jos määrä on liian vähäinen, lisää nestettä, kunnes se näkyy tarkistusikkunasta.
7. Asenna korkki ja suodatin täyttökaulaan ja kiristä yläpultti momenttiin 13–15,5 N·m.
8. Asenna suojalevy. Katso kohta [Suojalevyn irrotus \(sivu 21\)](#).

Hydraulisuodattimen vaihto

Huoltoväli: 200 käyttötunnin välein

1. Pysäköi kone tasaiselle alustalle, kytke seisontajarru (jos varusteena) ja laske jyrsin alas.
2. Sammuta moottori ja irrota virta-avain.
3. Irrota yläkansi.
4. Irrota ja hävitä vanha suodatin ([Kuva 57](#)).



Kuva 57

1. Täyttöaukon korkki
2. Hydraulisuodatin

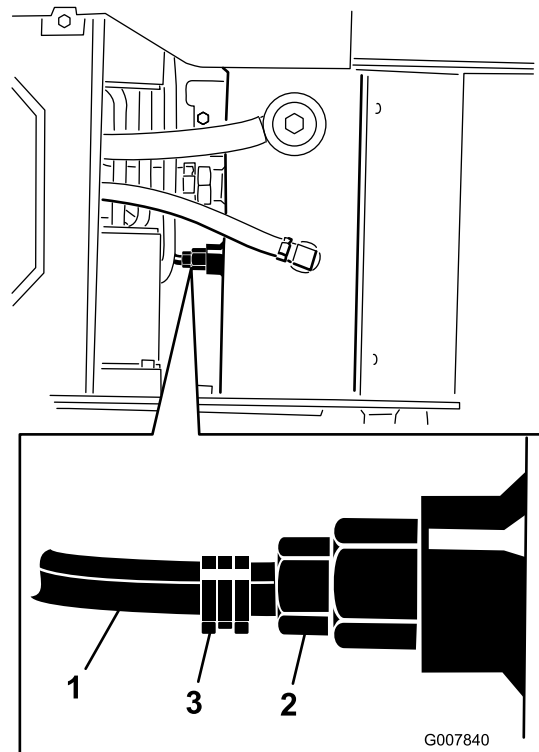
5. Asenna vaihtohydraulisuodatin ja täyttöaukon korkki ([Kuva 57](#)) ja kiristä yläpultti momenttiin 13–15,5 N·m.

6. Pyyhi läikkynyt neste pois.
7. Asenna yläkansi.

Hydraulinesteen vaihto

Huoltoväli: 400 käyttötunnin välein/Vuosittain (kumpi saavutetaan ensin)

1. Pysäköi kone tasaiselle alustalle, kytke seisontajarru (jos varusteena) ja laske jyrsin alas.
2. Sammuta moottori ja irrota virta-avain.
3. Anna koneen jäähtyä täysin.
4. Irrota yläkansi.
5. Irrota hydraulisäiliön täyttöaukon korkki ja suodatin ([Kuva 56](#)).
6. Aseta hydraulisäiliön alle tyhjennysastia, jonka tilavuus on vähintään 37,8 l.
7. Purista letkunkiristintä ja liu'uta kiristin ja letku irti hydraulisäiliön liittimestä. Anna hydraulinesteen valua letkusta ja säiliöstä astiaan.



Kuva 58

1. Letku
2. Hydraulisäiliön liitin
3. Letkunkiristin

8. Asenna lopuksi letku liittimeen ja kiinnitä se letkunkiristimellä.

Huomaa: Toimita käytetty öljy valtuutetun jälleenkäsittelylaitoksen hävitettäväksi.

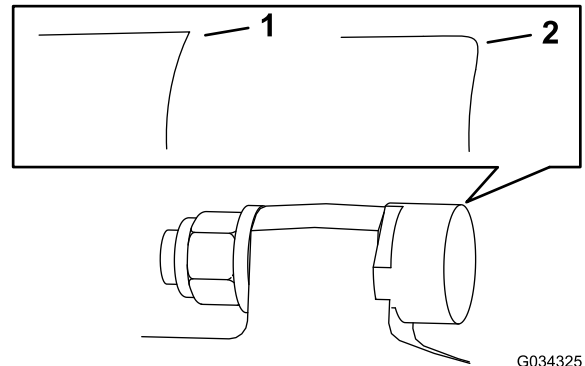
9. Täytä hydraulisäiliö hydraulineesteellä. Katso kohta [Hydraulinesteen laatuvaatimukset \(sivu 37\)](#).
10. Asenna hydraulisuodatin ja täyttöaukon korkki ([Kuva 56](#)) ja kiristä yläpultti momenttiin 13–15,5 N·m.
11. Käynnistä moottori ja anna sen käydä muutaman minuutin ajan.
12. Sammuta moottori.
13. Tarkista hydraulinesteen määrä ja lisää tarvittaessa. Katso kohta [Hydraulinesteen määrän tarkistus \(sivu 37\)](#).
14. Pyyhi läikkynyt neste pois.
15. Asenna yläkansi.

Jyrsimen huolto

Hampaiden vaihto

Huoltoväli: Aina ennen käyttöä tai päivittäin—Tarkista hampaiden kunto; käännä niitä tai vaihda kuluneiden ja vaurioituneiden tilalle uudet ja kiristä kaikkien hampaiden mutterit.

Hampaisiin kohdistuvan kovan kulutuksen vuoksi niitä on käännettävä ja ne on vaihdettava uusiin säännöllisesti ([Kuva 59](#)).



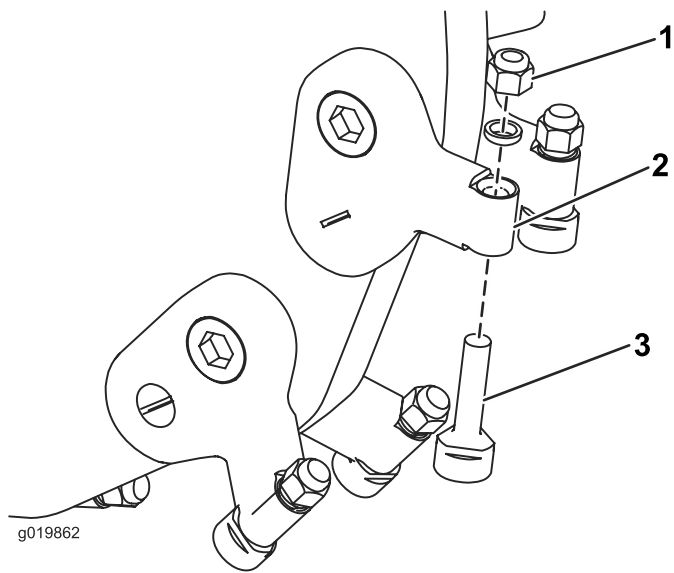
G034325
g034325

Kuva 59

1. Terävä hammas
2. Kulunut hammas

Kuhunkin hampaaseen on merkitty kolme asentoa, joten sitä voidaan käntää kahdesti ja tuoda esiin uusi terävä reuna, ennen kuin hammas on vaihdettava. Kun hammasta on käännettävä, löysää hampaan kiinnitysmutteria ([Kuva 60](#)). Paina hammasta eteenpäin ja käännä sitä kolmasosa kierrosta, jolloin käyttämätön reuna tulee ulkopuolelle. Kiristä hampaan kiinnitysmutteri momenttiin 68 N·m.

Kun hammas on vaihdettava, poista hammas irrottamalla sen kiinnitysmutteri ja asenna sitten uusi hammas, välikappale ja mutteri samaan paikkaan ([Kuva 60](#)). Kiristä hampaan kiinnitysmutteri momenttiin 68 N·m.



Kuva 60

- | | |
|------------------|-----------|
| 1. Mutteri | 3. Hammas |
| 2. Hampaan pidin | |

Lisätietoja hammaspesien vaihdosta on hammassarjan *asennusohjeissa*.

Puhdistus

Roskien poisto koneesta

Huoltoväli: Jokaisen käytön jälkeen

Tärkeää: Jos moottoria käytetään säleiköt tukkeutuneina, likaisilla tai tukkeutuneilla jäähdytysriivoilla tai ilman jäähdytysuojuksia, ylikuumentuminen voi vaurioittaa moottoria.

1. Pysäköi kone tasaiselle alustalle, kytke seisontajarru (jos varusteena) ja laske jyrsin alas.
2. Sammuta moottori, irrota avain ja anna moottorin jäähtyä.
3. Pyyhi roskat pois ilmanpuhdistimesta.
4. Puhdista moottoriin ja äänenvaimentimeen kertyneet roskat harjalla tai puhaltimella.

Tärkeää: Roskien poisto puhaltamalla on suositeltavampaa kuin vesipesu. Jos käytät vettä, älä päästä sitä sähköosiin tai hydrauliventtiileihin. Älä käytä painepesuria. Painepesurilla peseminen saattaa vaurioittaa sähköjärjestelmää ja hydrauliventtiilejä tai kuluttaa rasvan.

5. Poista roskat öljynjäähdyttimestä.

Varastointi

Turvallisuus varastoinnin aikana

- Anna koneen jäähtyä ennen varastointia.
- Älä säilytä konetta tai polttoainetta avotulen lähellä.

Varastointi

Huoltoväli: Aina ennen käyttöä tai päivittäin

Vuosittain tai ennen varastointia

Vuosittain tai ennen varastointia

1. Pysäköi kone tasaiselle alustalle, kytke seisontajarru (jos varusteena) ja laske jyrsin alas.
 2. Sammuta moottori ja irrota virta-avain.
 3. Poista lika ja rasva koneen kaikista ulkoisista osista, etenkin moottorista. Puhdista lika ja roskat moottorin sylinterinkannen rivoista ja tuulettimen kotelosta.
- Tärkeää:** Kone voidaan pestä miedolla pesuaineella ja vedellä. Älä pese konetta painepesurilla. Älä käytä vettä ylen määrin etenkin ohjauspaneelin, moottorin tai hydraulipumppujen ja -moottorien läheisyydessä.
4. Huolla ilmanpuhdistin. Katso kohta [Ilmanpuhdistimen huolto \(sivu 22\)](#).
 5. Rasvaa kone. Katso kohta [Koneen voitelu \(sivu 22\)](#).
 6. Vaihda kampikammioöljy. Katso kohta [Moottoriöljyn vaihto \(sivu 24\)](#).
 7. Irrota sytytystulppa ja tarkista sen kunto. Katso kohta [Sytytystulpan/-tulppien huolto \(sivu 26\)](#).
 8. Yli 30 vuorokauden varastointia varten kone on valmistettava seuraavasti:

- A. Lisää säiliön tuoreeseen polttoaineeseen polttoaineen stabilointi-/lisäainetta. Noudata stabilointiaineen valmistajan sekoitusohjeita. Älä käytä alkoholipohjaista stabilointiainetta (etanolia tai metanolia).
- B. Käytä moottoria viiden minuutin ajan, jotta lisäainetta sisältävä polttoaine kiertää koko polttoainejärjestelmässä.
- C. Sammuta moottori, anna sen jäähtyä ja tyhjennä polttoainesäiliö pumpputyypisellä lapolla.

- D. Käynnistä moottori ja anna sen käydä, kunnes se sammuu.
- E. Kytke rikastin.
- F. Käynnistä moottori ja käytä sitä, kunnes se ei käynnisty enää uudelleen.
- G. Hävitä polttoaine asianmukaisesti. Noudata paikallisten viranomaisten ohjeita.

Tärkeää: Stabilointiainetta/-lisäainetta sisältävää polttoainetta ei saa säilyttää polttoaineen stabilointiaineen valmistajan suositusta kauempaa.

9. Kun sytytystulppa on irrotettu moottorista, kaada kaksi ruokalusikallista moottoriöljyä sytytystulpan reikään.
10. Aseta sytytystulpan reiän päälle riepu öljyroiskeiden varalta ja käynnistä sitten moottori käyttämällä käynnistintä tai narukäynnistimen kahvaa, jotta öljy leviää sylinterin sisään.
11. Asenna sytytystulppa, mutta älä asenna johtoa sytytystulppaan.
12. Lataa akku. Katso kohta [Akun lataus \(sivu 29\)](#).
13. Tarkista ja säädä telaketjujen kireys. Katso kohta [Telaketjujen kireyden tarkistus ja säätö \(sivu 31\)](#).
14. Tarkista ja kiristä kaikki kiinnikkeet. Korjaa tai vaihda kaikki vaurioituneet osat.
15. Maalaa kaikki naarmuuntuneet tai lohkeilleet metallipinnat maalilla, jota on saatavissa valtuutetusta huoltoliikkeestä.
16. Varastoi kone puhtaaseen, kuivaan autotalliin tai varastotilaan. Poista avain virtalukosta ja pane se talteen.
17. Peitä kone, jotta se pysyy suojassa ja puhtaana.

Vianetsintä

Ongelma	Mahdollinen syy	Korjaustoimenpiteet
Käynnistin ei pyöritä.	<ol style="list-style-type: none"> 1. Akussa ei ole latausta. 2. Sähköliitännät ovat ruostuneet tai löystyneet. 3. Rele tai kytkin on viallinen. 	<ol style="list-style-type: none"> 1. Lataa tai vaihda akku. 2. Tarkista, että sähköliitännöiden kosketus on kunnossa. 3. Ota yhteys valtuutettuun huoltoliikkeeseen.
Moottori ei käynnisty, käynnistyy huonosti tai ei pysy käynnissä.	<ol style="list-style-type: none"> 1. Polttoainesäiliö on tyhjä. 2. Polttoaineen sulkuventtiili on kiinni. 3. Ohjauslaitteet eivät ole vapaalla. 4. Rikastin ei ole käytössä. 5. Ilmanpuhdistin on likainen. 6. Sytytystulpan johto on löysällä tai irronnut. 7. Sytytystulppa on syöpynyt tai likainen, tai sen kärkiväli on väärä. 8. Polttoainejärjestelmässä on likaa, vettä tai vanhentunutta polttoainetta. 	<ol style="list-style-type: none"> 1. Täytä säiliö tuoreella polttoaineella. 2. Avaa polttoaineen sulkuventtiili. 3. Siirrä ohjauslaitteet vapaalle. 4. Siirrä rikastimen vipu täysin etuasentoon. 5. Puhdista tai vaihda ilmanpuhdistimen panokset. 6. Asenna sytytystulpan johto. 7. Asenna uusi sytytystulppa, jonka kärkiväli on oikea. 8. Ota yhteys valtuutettuun huoltoon.
Moottori menettää tehoaan.	<ol style="list-style-type: none"> 1. Moottori on ylikuormittunut. 2. Ilmanpuhdistin on likainen. 3. Kampikammiossa on liian vähän öljyä. 4. Moottorin puhallinkotelon alla olevat jäähdytysrivat ja ilmakanavat ovat tukossa. 5. Sytytystulppa on syöpynyt tai likainen, tai sen kärkiväli on väärä. 6. Polttoainejärjestelmässä on likaa, vettä tai vanhentunutta polttoainetta. 	<ol style="list-style-type: none"> 1. Vähennä ajonopeutta. 2. Puhdista tai vaihda ilmanpuhdistimen panokset. 3. Tarkista öljyn määrä ja lisää öljyä kampikammioon. 4. Poista tukokset jäähdytysrivoista ja ilmakanavista. 5. Asenna uusi sytytystulppa, jonka kärkiväli on oikea. 6. Ota yhteys valtuutettuun huoltoliikkeeseen.
Moottori ylikuumentuu.	<ol style="list-style-type: none"> 1. Moottori on ylikuormittunut. 2. Kampikammiossa on liian vähän öljyä. 3. Moottorin puhallinkotelon alla olevat jäähdytysrivat ja ilmakanavat ovat tukossa. 	<ol style="list-style-type: none"> 1. Vähennä ajonopeutta. 2. Tarkista öljyn määrä ja lisää öljyä kampikammioon. 3. Poista tukokset jäähdytysrivoista ja ilmakanavista.
Epänormaali värinä.	<ol style="list-style-type: none"> 1. Moottorin kiinnityspultit ovat löysällä. 	<ol style="list-style-type: none"> 1. Kiristä moottorin kiinnityspultit.
Kone ei liiku.	<ol style="list-style-type: none"> 1. Hydraulinestettä on liian vähän. 2. Hinausventtiilit ovat auki. 3. Hydraulijärjestelmä on vahingoittunut. 	<ol style="list-style-type: none"> 1. Tarkista hydraulinesteen määrä ja lisää sitä. 2. Sulje hinausventtiilit. 3. Ota yhteys valtuutettuun huoltoliikkeeseen.
Jyrsin ei käänny.	<ol style="list-style-type: none"> 1. Puunpala tai kivi on juuttunut jyrsimeen. 2. Jyrsimen vetojärjestelmä on vaurioitunut. 3. Hydraulijärjestelmä on tukkeutunut, likaantunut tai vaurioitunut. 	<ol style="list-style-type: none"> 1. Sammuta moottori ja poista tukos kepillä. 2. Ota yhteys valtuutettuun huoltoliikkeeseen. 3. Ota yhteys valtuutettuun huoltoliikkeeseen.

Ongelma	Mahdollinen syy	Korjaustoimenpiteet
Jyrsin ei leikkaa riittävän nopeasti.	<ol style="list-style-type: none">1. Hampaat ovat kuluneet.2. Hydraulijärjestelmä on ylikuumentunut.3. Hydraulijärjestelmä on tukkeutunut, likaantunut tai vaurioitunut.	<ol style="list-style-type: none">1. Käännä hampaita tai vaihda ne.2. Sammuta järjestelmä ja anna sen jäähtyä.3. Ota yhteys valtuutettuun huoltoliikkeeseen.

Tietoa Kalifornian osavaltion antamasta varoituksesta (Kalifornian lakiesitys 65)

Mikä tämä varoitus on?

Myytävässä tuotteessa saattaa olla seuraava varoitusmerkki:



VAROITUS: Syöpövaarallisuuteen ja lisääntymiseen liittyvä haitta –
www.p65Warnings.ca.gov.

Mikä on lakiesitys 65?

Lakiesitys 65 koskee kaikkia yrityksiä, jotka toimivat tai myyvät tuotteita Kaliforniassa tai valmistavat tuotteita, joita voidaan myydä Kaliforniassa tai tuoda Kaliforniaan. Se määrää, että Kalifornian kuvernööri ylläpitää ja julkaisee luettelon kemikaaleista, joiden tiedetään aiheuttavan syöpää, synnynnäisiä vikoja ja/tai muita lisääntymishäiriöitä. Vuosittain päivitettävä luettelo sisältää satoja kemikaaleja, joita monet jokapäiväisessä käytössä olevat tuotteet sisältävät. Lakiesityksen 65 tarkoituksena on tiedottaa yleisöä näille kemikaaleille altistumisesta.

Lakiesitys 65 ei kiellä näitä kemikaaleja sisältävien tuotteiden myyntiä, mutta se vaatii varoitusten esittämistä tuotteessa, tuotepakkauksessa tai tuoteasiakirjoissa. Lakiesityksen 65 mukainen varoitus ei tarkoita, että tuote rikkoisi tuoteturvallisuusvaatimuksia tai -standardeja. Itse asiassa Kalifornian hallitus on selventänyt, että lakiesityksen 65 mukainen varoitus "ei ole sääntelyyn liittyvä päätös siitä, onko tuote turvallinen vai vaarallinen". Monia näistä kemikaaleista on käytetty jokapäiväisessä käytössä olevissa tuotteissa vuosia ilman dokumentoitua haittaa. Lisätietoja on osoitteessa <https://oag.ca.gov/prop65/faqs-view-all>.

Lakiesityksen 65 mukainen varoitus tarkoittaa, että yritys on joko (1) arvioinut altistuksen ja tullut siihen tulokseen, että se ylittää "ei-merkittävän riskitason" tai (2) on päättänyt antaa varoituksen perustuen tietoihinsa luettelossa olevan kemiallisen aineen olemassaolosta, mutta ei arvioi altistusta.

Sovelletaanko tätä lakia kaikkialla?

Lakiesityksen 65 mukaiset varoitukset vaaditaan vain Kalifornian lainsäädännössä. Varoituksia on esillä Kaliforniassa erilaisissa ympäristöissä, muun muassa ravintoloissa, päivittäistavara-kaupoissa, hotelleissa, kouluissa ja sairaaloissa, sekä monenlaisissa tuotteissa. Lisäksi jotkin verkko- ja postimyyntiyritykset antavat lakiesityksen 65 mukaisia varoituksia verkkosivustoillaan tai myyntiluetteloissaan.

Miten Kalifornian varoitukset eroavat Yhdysvaltain liittovaltion rajoituksista?

Lakiesityksen 65 vaatimukset ovat usein tiukempia kuin Yhdysvaltain liittovaltion vaatimukset ja kansainväliset vaatimukset. Useat aineet edellyttävät lakiesityksen 65 mukaisen varoituksen, vaikka aineen pitoisuus on huomattavasti pienempi kuin liittovaltion rajoituksissa. Esimerkiksi lyijyä koskeva rajoitus lakiesityksen 65 mukaisen varoituksen puitteissa on 0,5 µg/vrk, mikä on selvästi liittovaltion ja kansainvälisiä vaatimuksia vähemmän.

Miksi kaikissa vastaavissa tuotteissa ei ole varoitusta?

- Kaliforniassa myytäviin tuotteisiin vaaditaan lakiesityksen 65 mukainen merkintä, vaikka sitä ei vaadita muualla myytäviin vastaaviin tuotteisiin.
- Lakiesitystä 65 koskevassa oikeudenkäynnissä voidaan päättää, että yritys voi joutua käyttämään tuotteissaan lakiesityksen 65 mukaisia varoituksia, mutta muihin vastaaviin tuotteita valmistaviin yrityksiin ei välttämättä sovelleta kyseistä vaatimusta.
- Lakiesityksen 65 täytäntöönpano on epäjohdonmukaista.
- Yritys voi päättää olla antamatta varoituksia, koska se on tullut siihen tulokseen, ettei lakiesitys 65 edellytä sitä. Se, ettei tuotteessa ole varoitusta, ei tarkoita sitä, että tuotteella ei olisi samoja kemikaalipitoisuuksia.

Miksi tämä varoitus on Toro-tuotteissa?

Toro on päättänyt tarjota kuluttajille mahdollisimman paljon tietoa, jotta he voivat tehdä tietoon perustuvia päätöksiä ostamistaan ja käyttämistään tuotteista. Toro antaa varoituksia tietyissä tapauksissa, kun se tietää, että tuotteessa on yhtä tai useampaa luettelossa olevaa kemikaalia, mutta ei arvioi altistustasoa, koska kaikista luettelon kemikaaleista ei ole olemassa altistuksen raja-arvoja. Toro on varmuuden vuoksi päättänyt antaa lakiesityksen 65 mukaiset varoitukset, vaikka Toro-tuotteista saatu altistus voi olla vähäinen tai selvästi "ei-merkittävällä riskitasolla". Lisäksi jos Toro ei anna näitä varoituksia, Kalifornian osavaltio tai lakiesityksen 65 toimeenpanoa vaativat yksityiset tahot voivat haastaa Toron oikeuteen, mistä voi aiheutua huomattavia rangaistuksia.