



Heizung

Nutzfahrzeug der Serie Workman® UTX

Modellnr. 08120

Installationsanweisungen

Sicherheit

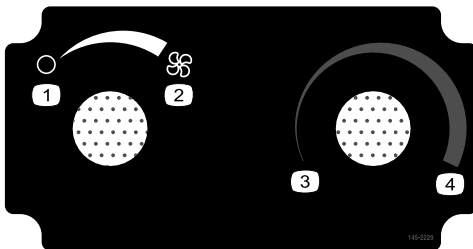
Sicherheit des Kühlsystems

- Ein Verschlucken von Motorkühlmittel kann zu Vergiftungen führen; Kinder und Haustiere sollten keinen Zugang zum Kühlmittel haben.
- Ablassen von heißem, unter Druck stehendem Kühlmittel bzw. eine Berührung des heißen Kühlers und benachbarter Teile kann zu schweren Verbrennungen führen.
- Lassen Sie den Motor immer für mindestens 15 Minuten abkühlen, bevor Sie den Kühlerdeckel abnehmen.
- Verwenden Sie beim Öffnen des Kühlerdeckels einen Lappen und öffnen den Kühler langsam, damit Dampf ohne Gefährdung austreten kann.
- Setzen Sie die Maschine nie mit abgenommenen Abdeckungen ein.
- Berühren Sie den sich drehenden Lüfter und den Treibriemen nicht mit den Fingern, Händen und Kleidungsstücken.
- Stellen Sie den Motor ab und ziehen den Schlüssel ab, bevor Sie Wartungsarbeiten durchführen.

Sicherheits- und Bedienungsschilder



Die Sicherheits- und Bedienungsaufkleber sind für den Bediener gut sichtbar und befinden sich in der Nähe der möglichen Gefahrenbereiche. Tauschen Sie beschädigte oder verloren gegangene Aufkleber aus.



decal145-2229

145-2229

- | | |
|--------------------------|------------------|
| 1. Lüfter—aus | 3. Hitze—niedrig |
| 2. Lüfter—an vollständig | 4. Hitze—hoch |



Installation

Einzelteile

Prüfen Sie anhand der nachstehenden Tabelle, dass Sie alle im Lieferumfang enthaltenen Teile erhalten haben.

Verfahren	Beschreibung	Menge	Verwendung
1	Keine Teile werden benötigt	–	Vorbereiten der Maschine.
2	Heizungsbedienfeld Drehschalter Drehlinearschalter Schaltermutter (7/16") Knopf Halbrundkopfschraube (5/8") Sicherungsmutter (Nr. 10-24) Steuerkabelzug Kabelbaum	1 1 1 2 2 4 4 1 1	Installation des Heizungsbedienfelds
3	Keine Teile werden benötigt	–	Schneiden der Löcher für die Entlüftung
4	Heizkasten Heizungsbefestigungshalterung Schlossschraube (1/4 x 3/4") Sicherungsmutter (1/4") Kühlmittelschlauch (5/8 x 13") Kühlmittelschlauch (5/8 x 26") Entlüftungsschlauch (2 x 18") Y-Adapter Bandklemme Kabelbinder Entlüftung	1 1 6 6 1 1 8 2 2 16 6	Zusammenbauen des Heizkastens.
5	Sechskantschraube (5/16" x 3/4") Schlossschraube (1/4 x 3/4") Sicherungsmutter (1/4")	2 2 2	Installation des Heizkastens.
6	Kabelbinder Bandklemme Wasserventil Schlauch	6 2 1 3	Verlegen der Schläuche
7	Flachkopfschraube (#10-24 x 3/8")	1	Befestigen des Kabelbaums.
8	Keine Teile werden benötigt	–	Anschließen des Akkus.
9	Keine Teile werden benötigt	–	Entlüften des Kühlsystems

1

Vorbereiten der Maschine

Keine Teile werden benötigt

Verfahren

1. Stellen Sie die Maschine auf einer ebenen Fläche ab.
2. Stellen Sie den Ganghebel auf die P-Stellung (Parken).
3. Stellen Sie den Motor ab und ziehen Sie den Zündschlüssel ab.
4. Warten Sie, bis der Motor vollständig abgekühlt ist.

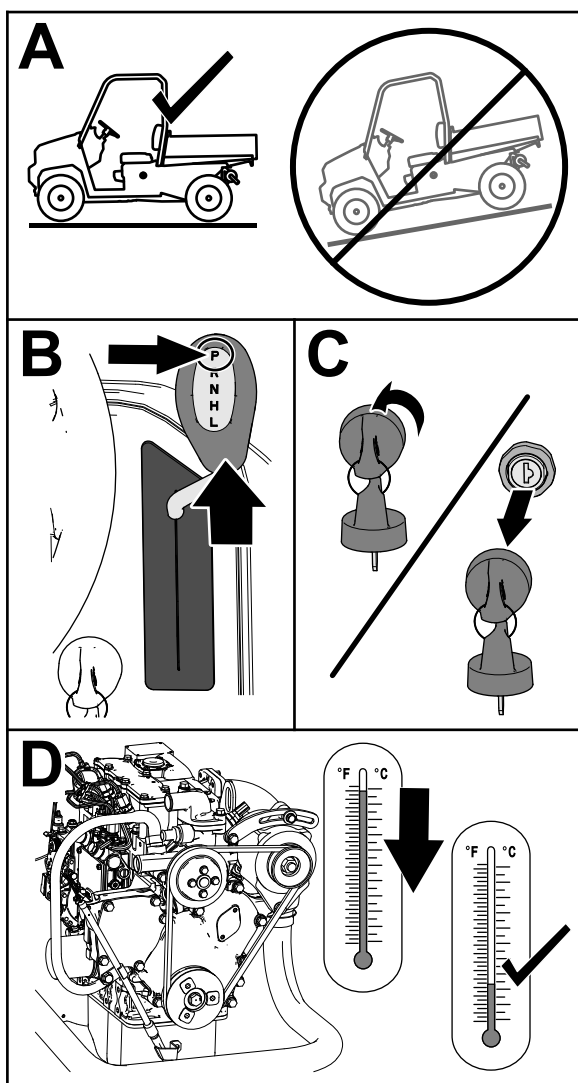


Bild 1

g364252

5. Klemmen Sie das Minuskabel (-) der Batterie vom Batteriepol ab.

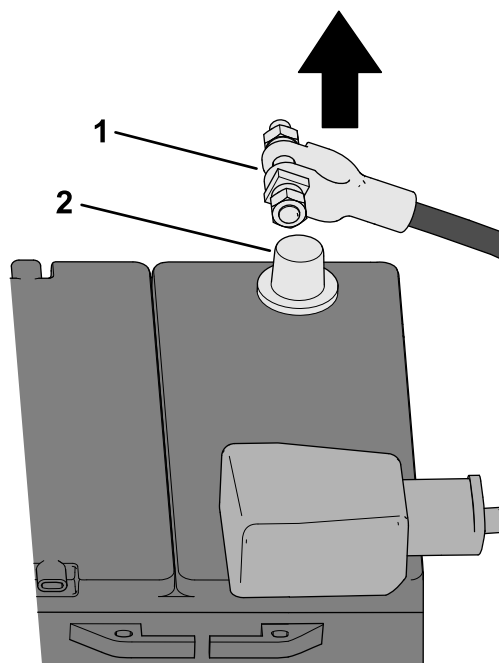


Bild 2

g365494

1. Minuskabel (-) der Batterie 2. Batteriepol

6. Heben Sie die Haube an; siehe *Bedienungsanleitung* der Maschine.
7. Lassen Sie ca. 2 l Kühlflüssigkeit aus dem Kühlsystem ab (oder bis keine Kühlflüssigkeit mehr aus den Gummischläuchen fließt); siehe *Bedienungsanleitung*.

Hinweis: Bewahren Sie das Kühlmittel zur Wiederverwendung nach dem Einbau des Satzes auf.

2

Installation des Heizungsbedienfelds

Für diesen Arbeitsschritt erforderliche Teile:

1	Heizungsbedienfeld
1	Drehschalter
1	Drehlinearschalter
2	Schaltermutter (7/16")
2	Knopf
4	Halbrundkopfschraube (5/8")
4	Sicherungsmutter (Nr. 10-24)
1	Steuerkabelzug
1	Kabelbaum

Verfahren

1. Entfernen Sie auf dem Dashboard die 4 Schalterstecker und schneiden Sie das Material zwischen den Schalterausschnitten heraus (Bild 3).

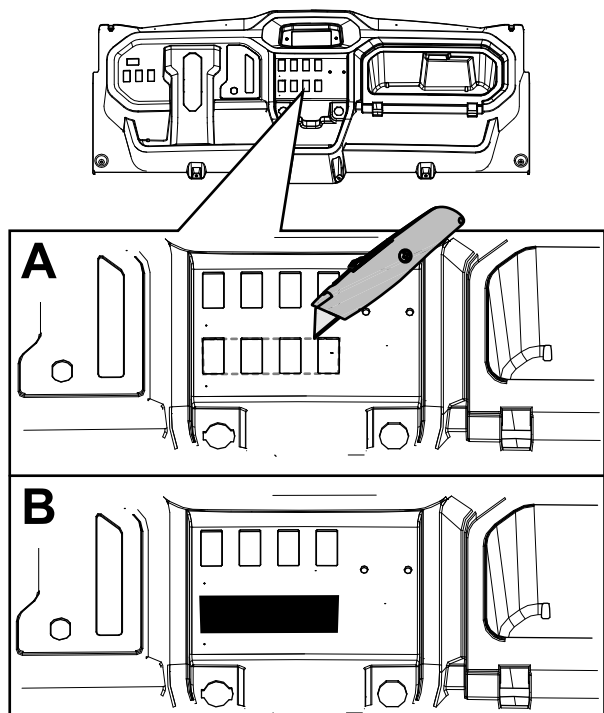
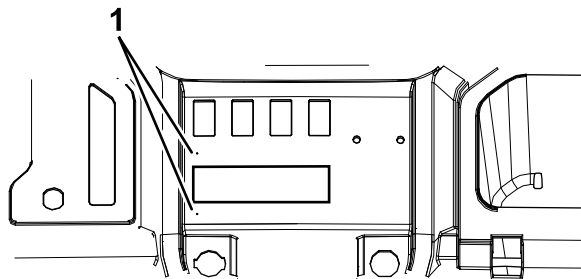


Bild 3

g398819

2. Suchen Sie die 2 Vorbohrvertiefungen (Bild 4) und bohren Sie 2 Vorbohrungen (3/16") direkt über den Vorvertiefungen.



g398820

Bild 4

1. Vorbohrvertiefungen

⚠ WARNUNG:

Wenn Sie einen Bohrer ohne geeignete Schutzbrille verwenden, können Fremdkörper in Ihr Auge gelangen und Verletzungen verursachen.

Tragen Sie beim Bohren immer eine Schutzbrille.

3. Verwenden Sie das Bedienfeld der Heizung als Schablone und bohren Sie die anderen 2 Löcher auf der rechten Seite.
4. Installieren Sie die 2 Schalter mit 2 Schaltermuttern (7/16") auf dem Bedienfeld, wie in A von Bild 5 dargestellt.
5. Installieren Sie einen Knopf über jedem Schalter (B von Bild 5).

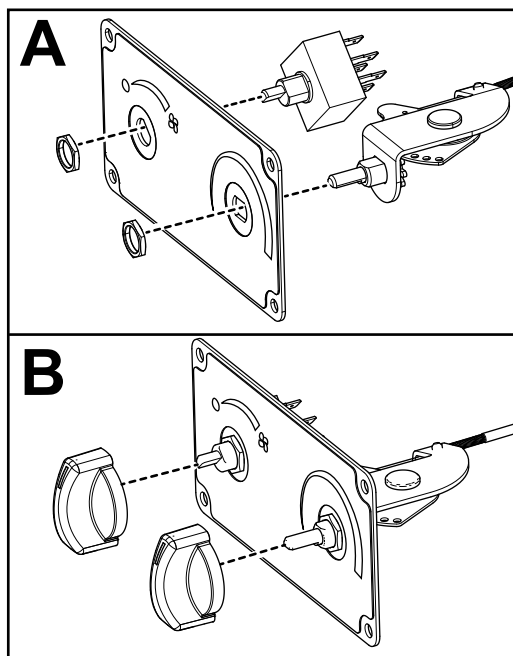


Bild 5

g430408

6. Bringen Sie die Regelknöpfe in die mittlere Position, wie in [Bild 6](#) gezeigt.

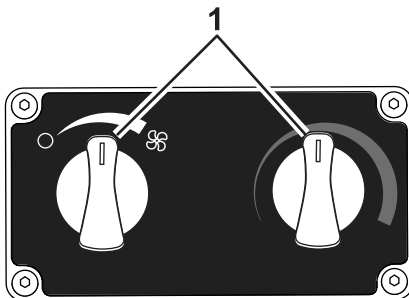


Bild 6

g430155

1. Bewegen Sie die Knöpfe in die mittlere Stellung.

7. Vergewissern Sie sich, dass sich der Heizungsschalter in der mittleren Position befindet und schließen Sie ein Ende des Steuerkabels an der Rückseite des Heizungsschalters an ([Bild 7](#)).

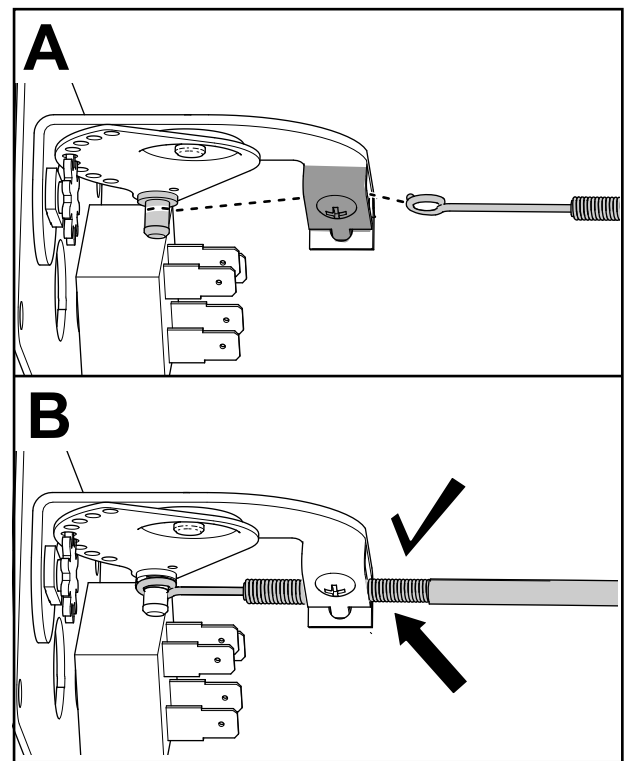


Bild 7

g430382

8. Vergewissern Sie sich, dass sich das Wasserventil in der mittleren Position befindet und schließen Sie es an das andere Ende des Steuerkabels an (**Bild 8**).
9. Stellen Sie sicher, dass der Heizungsschalter von niedriger Hitze auf hohe Hitze umschalten kann und dass das Wasserventil vollständig öffnet und schließt. Passen Sie das Kabel bei Bedarf an.

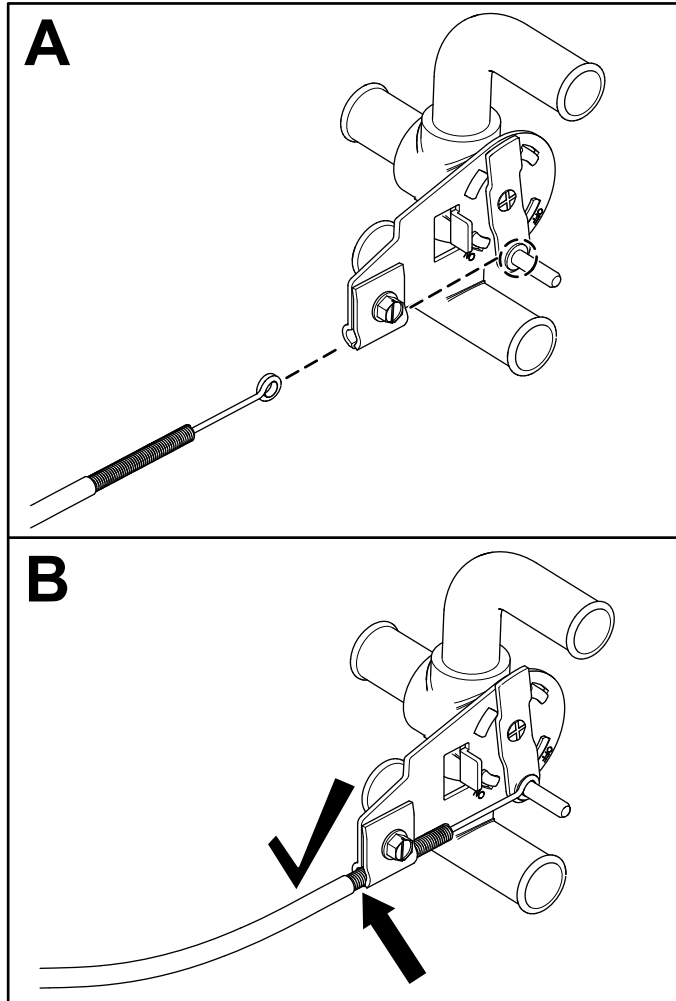


Bild 8

g460374

10. Stecken Sie den 5-poligen Stecker des Kitkabelbaums in die Rückseite des Luftstromschalters (**Bild 9**).

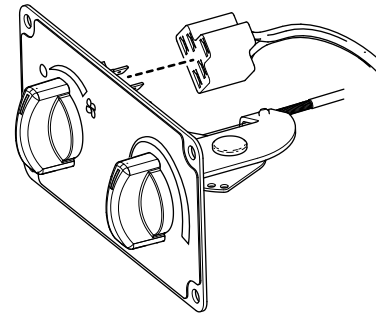


Bild 9

g430409

11. Führen Sie das Steuerkabel, das Wasserventil und den Kabelbaum durch das Dashboard und befestigen Sie die Armaturenbrettbaugruppe mit 4 Halbrundkopfschrauben ($\frac{5}{8}$ ") und 4 Sicherungsmuttern (Nr. 10-24) am Dashboard; siehe **Bild 10**. Ziehen Sie die Schrauben auf ein Drehmoment von 3 N·m an.

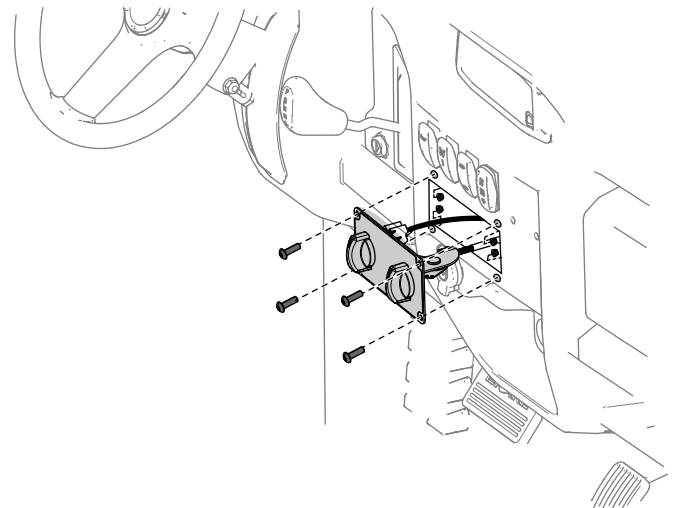


Bild 10

g430435

3

Schneiden der Löcher für die Entlüftung

Keine Teile werden benötigt

Verfahren

1. Suchen Sie die 4 Vorbohrvertiefungen auf der Oberseite des Dashboards (Bild 11) und bohren Sie 4 Löcher (76 mm) direkt über den Vorbohrungen.

Hinweis: Verwenden Sie eine Lochsäge mit 76 mm, um die Lüftungslöcher zu bohren.

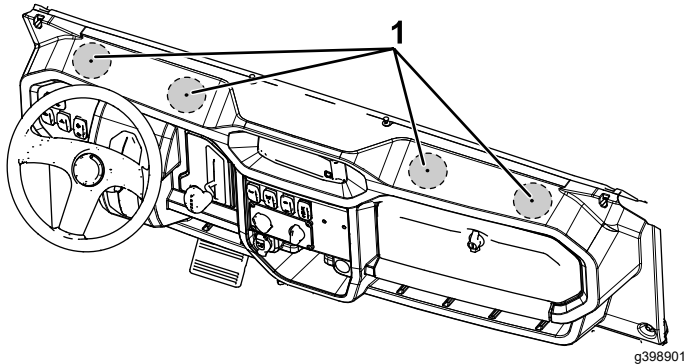


Bild 11

1. Vorbohrvertiefungen

2. Suchen Sie die 2 Vorbohrvertiefungen auf der Diele (Bild 12) und bohren Sie 2 Löcher (76 mm) direkt über den Vorbohrungen.

Hinweis: Es wird empfohlen, eine Lochsäge mit 76 mm zum Bohren der Lüftungslöcher zu verwenden.

3. Entfernen Sie die Grate an den Bohrungen.

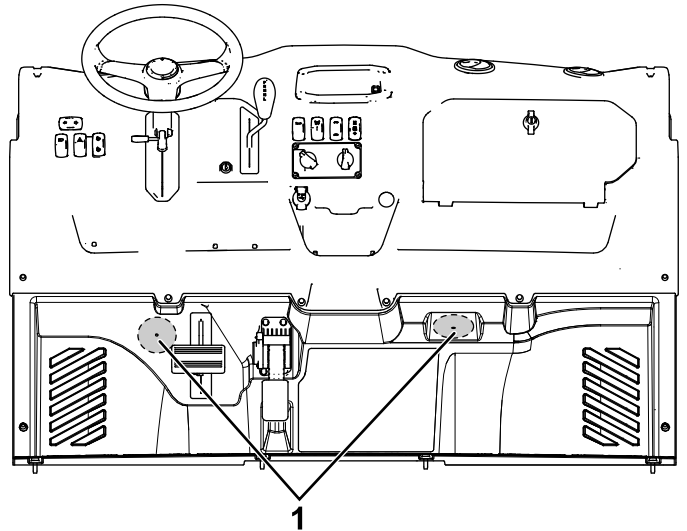


Bild 12

1. Vorbohrvertiefungen

4

Zusammenbau des Heizkastens

Für diesen Arbeitsschritt erforderliche Teile:

1	Heizkasten
1	Heizungsbefestigungshalterung
6	Schlossschraube ($\frac{1}{4} \times \frac{3}{4}$ ")
6	Sicherungsmutter ($\frac{1}{4}$ ")
1	Kühlmittelschlauch ($\frac{5}{8} \times 13$ ")
1	Kühlmittelschlauch ($\frac{5}{8} \times 26$ ")
8	Entlüftungsschlauch (2 x 18")
2	Y-Adapter
2	Bandklemme
16	Kabelbinder
6	Entlüftung

Verfahren

Wichtig: Achten Sie bei der Montage der Schläuche darauf, dass das Schaltgestänge und die Lenksäule nicht beeinträchtigt werden.

1. Verbinden Sie 6 Entlüftungsschläuche mit 6 großen Kabelbindern mit den verstellbaren Entlüftungen (Bild 13).

Hinweis: Stellen Sie sicher, dass die Entlüftungen so ausgerichtet sind, dass sie dem Bediener auf der Maschinenseite und dem Beifahrer auf der Beifahrerseite Luft zuführen.

2. Verlegen Sie die Schläuche und installieren Sie die 4 einstellbaren Entlüftungen in die 4 oberen Löcher (Bild 13).
3. Verlegen Sie die Schläuche und installieren Sie die 2 einstellbaren Entlüftungen in die unteren 2 Löcher (Bild 13).
4. Verbinden Sie die 2 äußeren Entlüftungsschläuche mit den 2 unteren Schläuchen mit Hilfe der 2 Y-Adapter und 4 Kabelbindern (Bild 13 und Bild 14).

Verbinden Sie 2 zusätzliche Entlüftungsschläuche mit den montierten äußeren Entlüftungsschläuchen und sichern Sie diese mit 2 Kabelbindern (Bild 13 und Bild 14).

5. Verbinden Sie die 4 Entlüftungsschläuche mit 4 Kabelbindern an dem Heizkasten (Bild 13 und Bild 14).

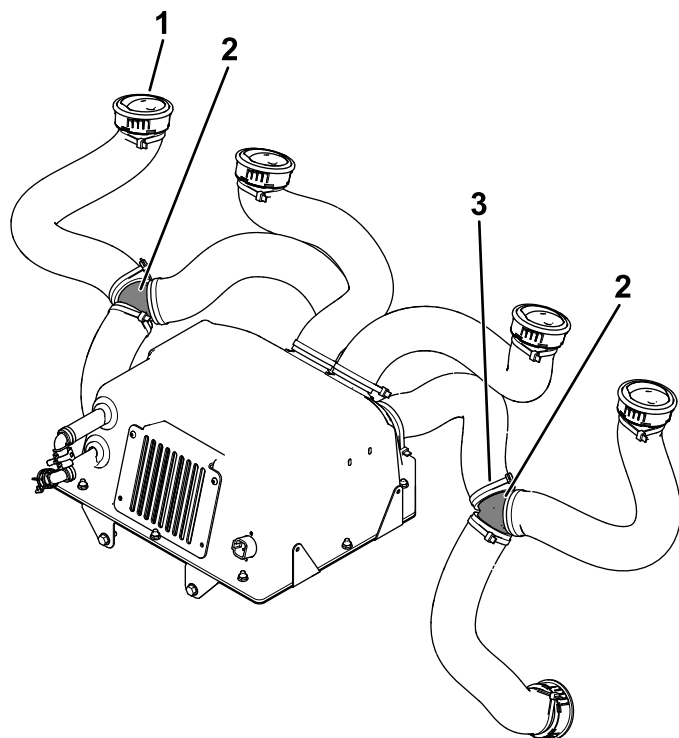


Bild 13

1. Entlüftung
2. Y-Adapter
3. Kabelbinder

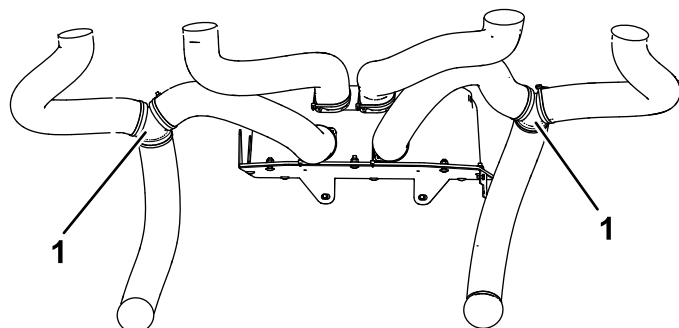


Bild 14

1. Äußere Schlauchleitungen

6. Befestigen Sie den Heizkasten mit 6 Schlossschrauben ($\frac{1}{4} \times \frac{3}{4}$ ") und 6 Sicherungsmuttern ($\frac{1}{4}$ ") an der Heizungsbefestigungshalterung; siehe **Bild 15**. Ziehen Sie Schrauben auf ein Drehmoment von 11 N·m an.

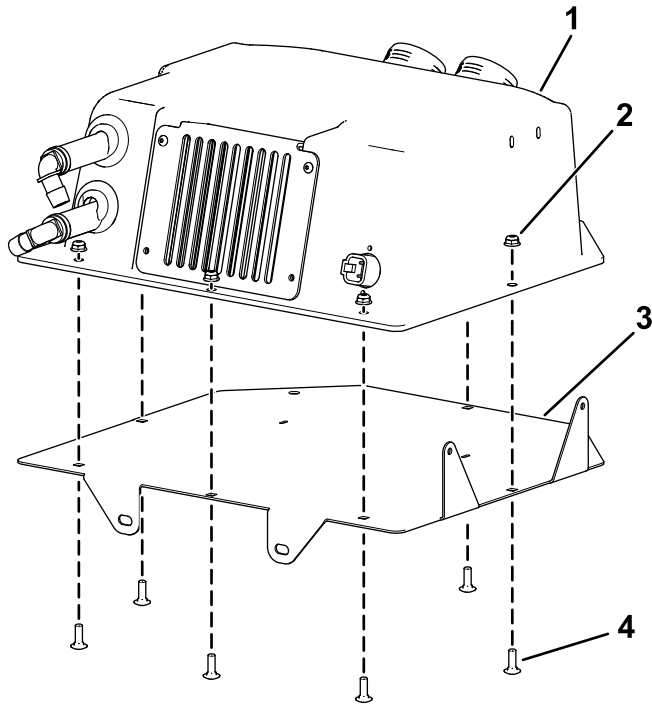


Bild 15

g460444

7. Verbinden Sie die 2 Kühlmittelschläuche an der Vorderseite des Heizungskastens mit 2 Bandklemmen, wie in **Bild 16** dargestellt.

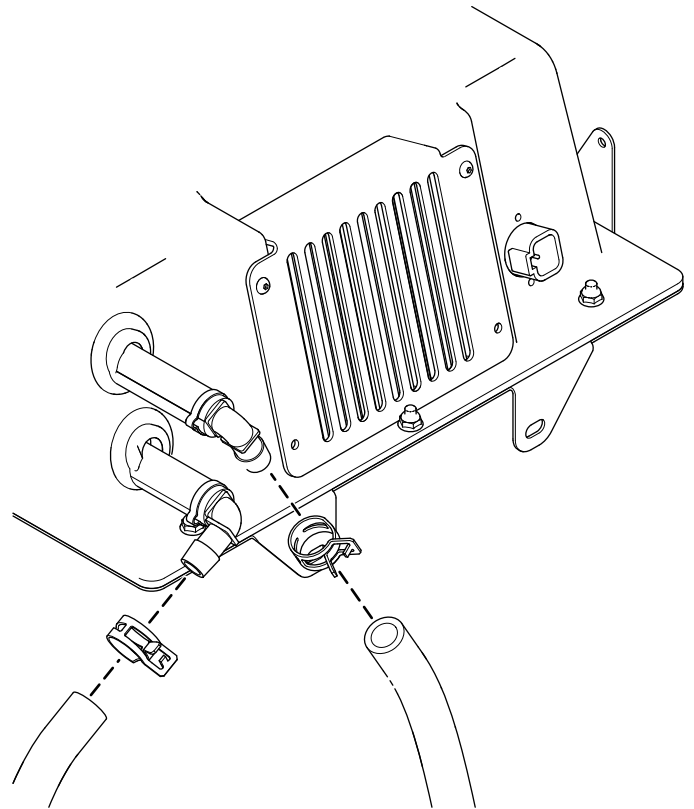


Bild 16

g460443

- | | |
|--|--|
| 1. Heizkasten | 3. Heizungsbefestigungshalterung |
| 2. Sicherungsmutter ($\frac{1}{4}$ ") | 4. Schlossschraube ($\frac{1}{4} \times \frac{3}{4}$ ") |

5

Installation des Heizkastens

Für diesen Arbeitsschritt erforderliche Teile:

2	Sechskantschraube (5/16" x 3/4")
2	Schlossschraube (1/4 x 3/4")
2	Sicherungsmutter (1/4")

Verfahren

Hinweis: Wenn die Maschine mit einer Glaswindschutzscheibe und einem Scheibenwischerset ausgestattet ist, nehmen Sie die Waschflasche vom Rahmen der Maschine ab. Bringen Sie sie an der Seite des Heizkastens an, nachdem der Heizkasten an der Maschine installiert wurde (siehe Schritt 3).

1. Befestigen Sie die Vorderseite des Heizkastens mit 2 Sechskantschrauben (5/16 x 3/4") am Maschinenrahmen.

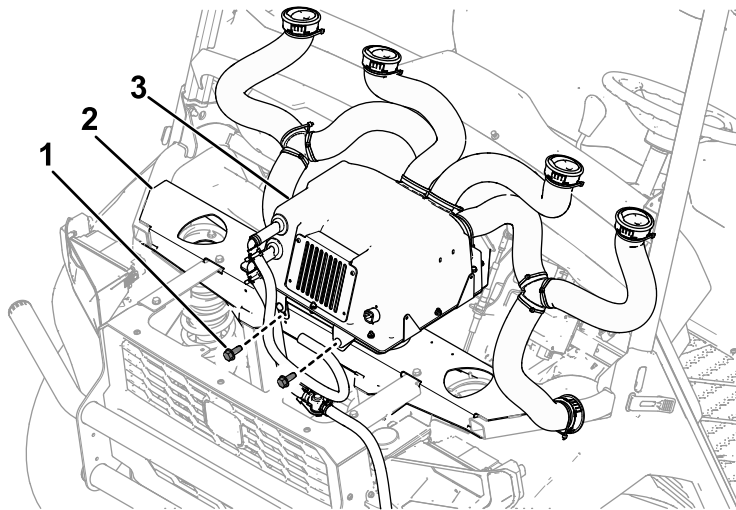


Bild 17

1. Sechskantschraube (5/16" x 3/4")
2. Maschinenrahmen
3. Heizkasten

2. Befestigen Sie die Rückseite des Heizkastens mit 2 Schlossschrauben (1/4 x 3/4") und 2 Sicherungsmuttern (1/4") an den Armaturenbrethaltern der Maschine; siehe Bild 18.

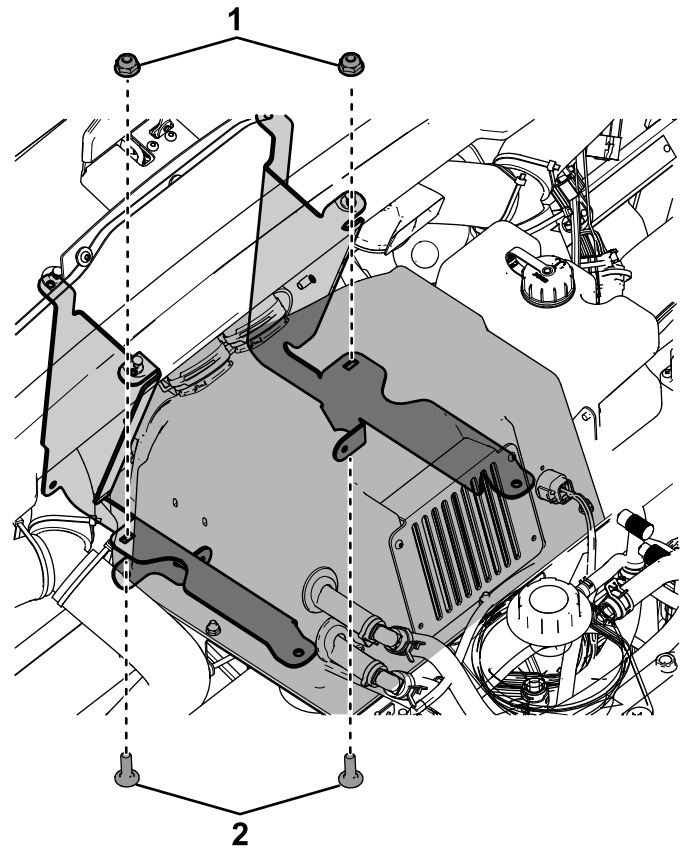


Bild 18

1. Sicherungsmuttern (1/4")
2. Schlossschrauben (1/4" x 3/4")

3. Wenn die Maschine mit einer Glaswindschutzscheibe und einem Scheibenwischerset ausgestattet ist, installieren Sie die Waschflasche an der Seite des Heizkastens, wie in Bild 19 gezeigt.

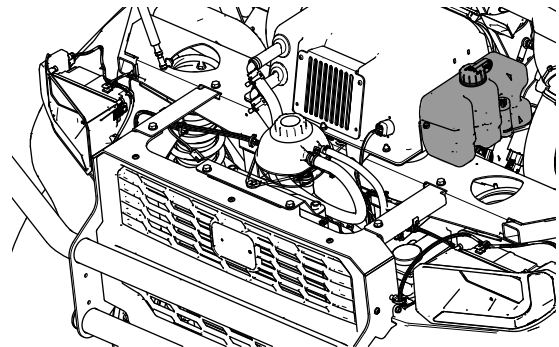


Bild 19

6

Verlegen der Schläuche

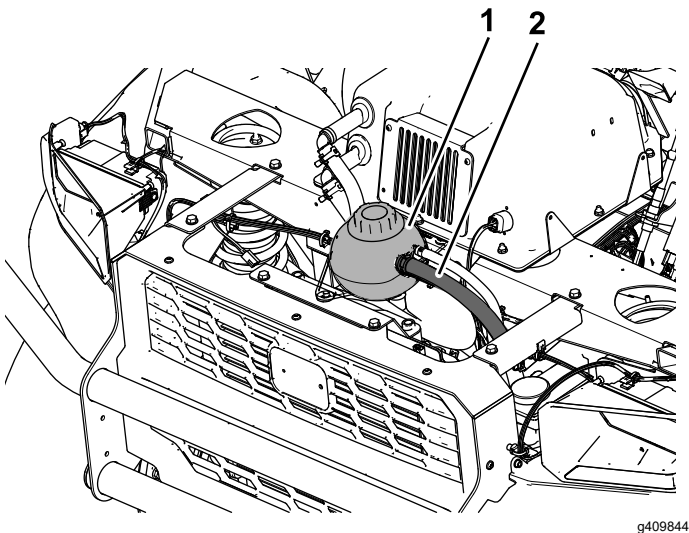
Für diesen Arbeitsschritt erforderliche Teile:

6	Kabelbinder
2	Bandklemme
1	Wasserventil
3	Schlauch

Verfahren

1. Trennen Sie den vorhandenen Kühlmittelschlauch von der Seite des Kühlmittel tanks (Bild 20) und kürzen Sie den Schlauch um 23 cm.

Bewahren Sie die Bandklemme zur Wiederverwendung auf.



g409844

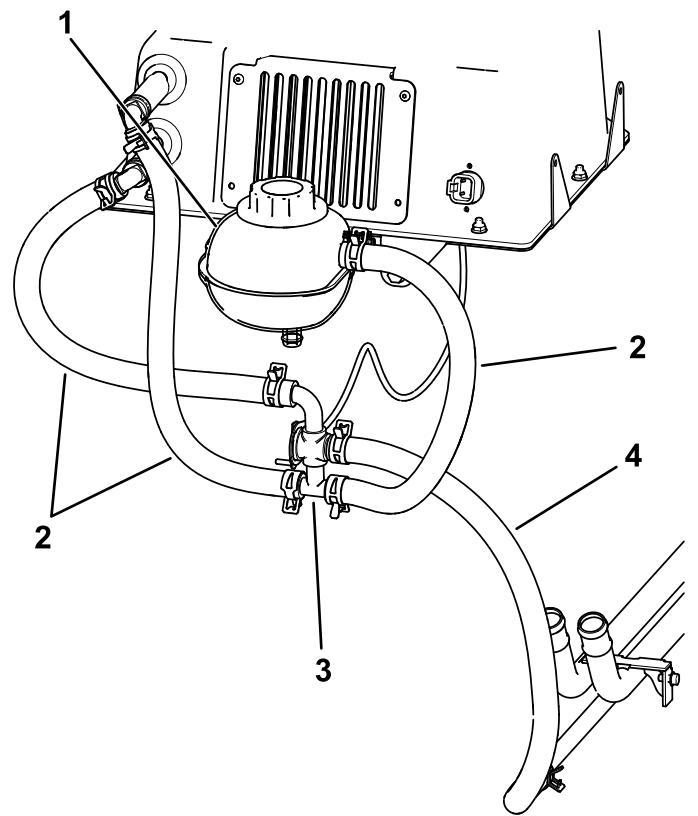
Bild 20

- | | |
|-----------------------|-----------------------------------|
| 1. Kühlmittelbehälter | 2. Vorhandener Kühlmittelschlauch |
|-----------------------|-----------------------------------|

2. Verbinden Sie die 2 Kühlmittelschläuche, die zuvor am Heizungskasten montiert wurden, mit 2 Bandklemmen mit den entsprechenden Anschlüssen am Wasserventil (**Bild 21**).

Hinweis: Wenn ein BOSS-Schneepflug an der Maschine installiert ist, führen Sie den unteren Schlauch des Heizungskerns (**Bild 21**) um das Pflugmagnetventil herum.

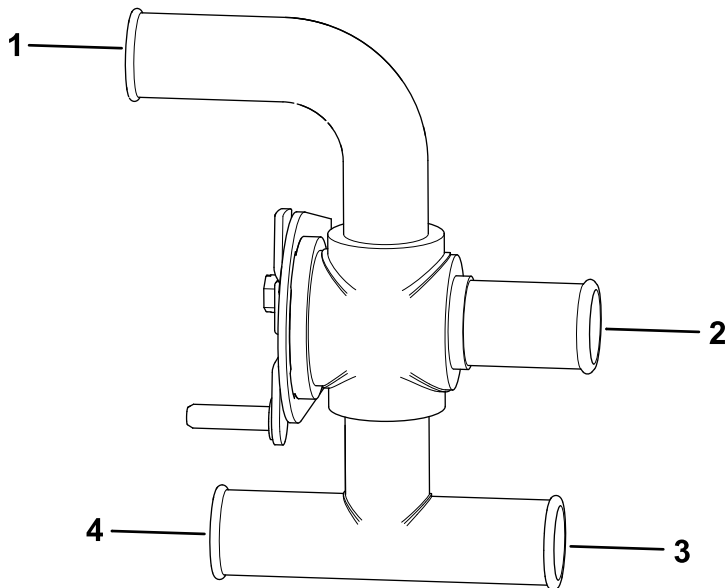
3. Schließen Sie den zuvor gekürzten Thermostat-Überbrückungsschlauch mit einer Bandklemme an das Wasserventil an (**Bild 21** und **Bild 22**).
4. Schließen Sie den verbleibenden Schlauch mit einer Bandklemme an das Wasserventil an und verbinden Sie dann das andere Ende des Schlauchs mit einer Bandklemme mit dem großen Anschluss am oberen Behälter (**Bild 21** und **Bild 22**).



g460460

Bild 22

- | | |
|----------------------------|--|
| 1. Kühlmittelbehälter | 3. Wasserventil |
| 2. Kühlmittelschläuche (3) | 4. Vorhandener Kühlmittelschlauch (vorher aus Kühlmittelbehälter entfernt und gekürzt) |



g460521

Bild 21

- | | |
|---|--|
| 1. Zum unteren Schlauch des Heizungskerns | 3. Zum großen Anschluss des oberen Behälters |
| 2. Von dem Thermostat-Überbrückungsschlauch | 4. Zum oberen Schlauch des Heizungskerns |

Befestigen des Kabelbaums

Für diesen Arbeitsschritt erforderliche Teile:

1	Flachkopfschraube (#10-24 x $\frac{3}{8}$ ")
---	---

Verfahren

1. Installieren Sie die Sicherungsabdeckung (im Lieferumfang des Kitkabelbaums enthalten) mit der Flachkopfschraube (#10-24 x $\frac{3}{8}$ ") an der linken Seite des Heizkastens [Bild 23](#).
2. Verlegen Sie den Kitkabelbaum, wie in [Bild 23](#) abgebildet.

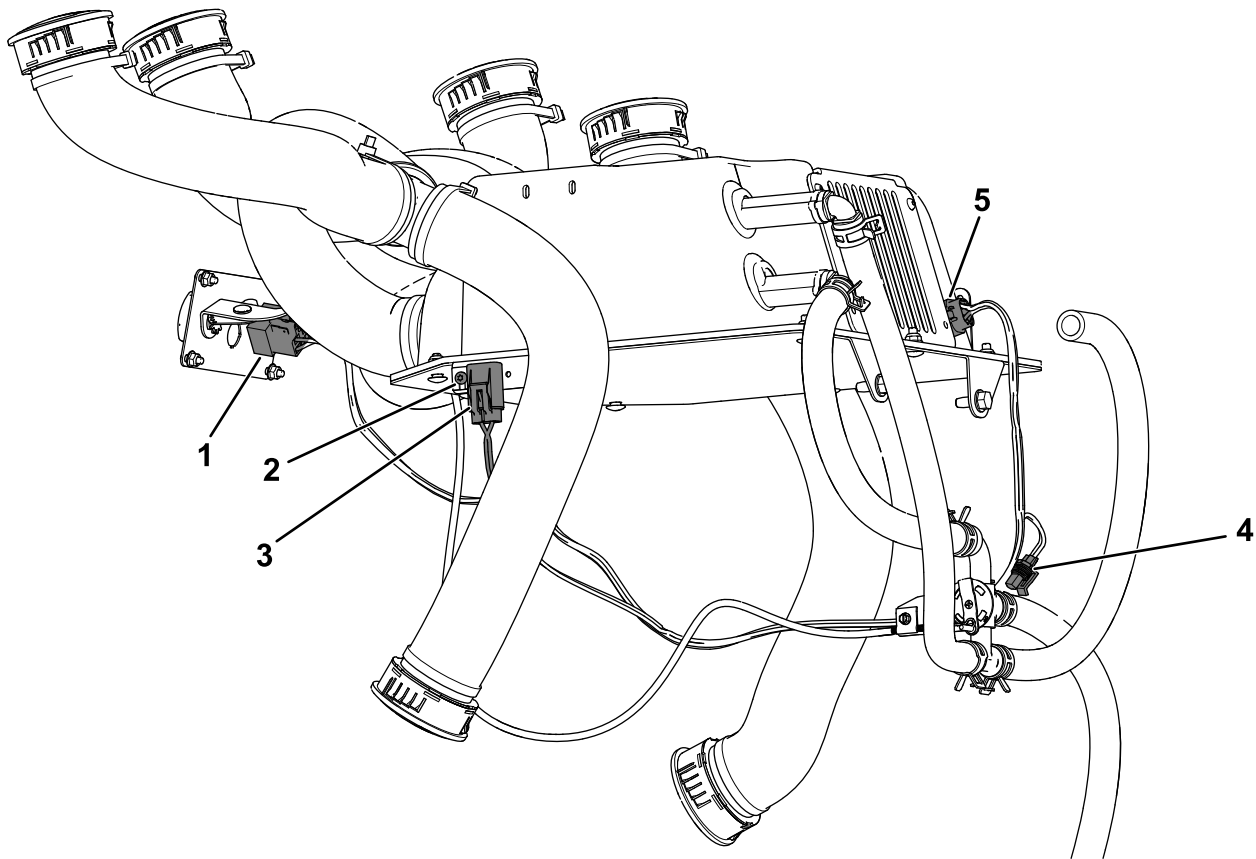


Bild 23

g460700

- | | |
|---|--------------------------|
| 1. Am Luftstromschalter (vorinstalliert) | 4. Am Maschinenkabelbaum |
| 2. Sicherungsabdeckung—verbunden mit dem Heizkasten mit einer Flachkopfschraube (#10-24 x $\frac{3}{8}$ ") | 5. Am Heizkasten |
| 3. An der Sicherungsabdeckung | |

8

Anschließen der Batterie

Keine Teile werden benötigt

Verfahren

Schließen Sie das Minuskabel (-) der Batterie am Batteriepol an.

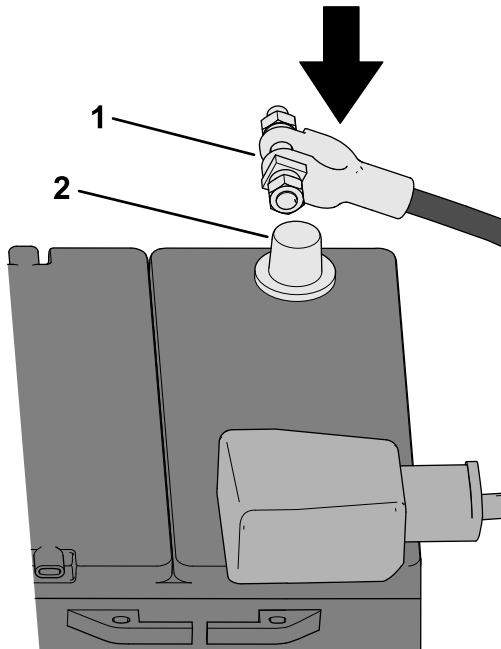


Bild 24

1. Minuskabel (-) der Batterie 2. Batteriepol

9

Entlüften des Kühlsystems

Keine Teile werden benötigt

Verfahren

⚠️ WARNUNG:

Wenn der Motor gelaufen ist, ist das Kühlmittel heiß und steht unter Druck, d. h. es kann ausströmen und Verbrühungen verursachen.

- Entfernen Sie niemals den Kühlerdeckel, wenn der Motor noch läuft.
- Verwenden Sie beim Öffnen des Kühlerdeckels einen Lappen und öffnen den Kühler langsam, damit Dampf ohne Gefährdung austreten kann.

Kühlmitteltyp: 50 % Ethylenglykol mit organischer Additivtechnologie (OAT) 50 % destilliertes Wasser

1. Nehmen Sie den Deckel vom Behälter der Kühlanlage ab.
2. Füllen Sie den Kühlanlagenbehälter auf, bis das Kühlmittel die untere Linie im Behälter erreicht.
3. Drehen Sie den Temperaturregler auf volle Hitze.
4. Starten Sie den Motor und lassen Sie ihn laufen, bis sich das Gebläse dreht.

Wenn die Maschine auf Betriebstemperatur ist, sollte der Kühlmittelstand im Behälter an der oberen Linie sein.

5. Füllen Sie bei Bedarf Kühlmittel nach, um die aus dem Kühlsystem ausgeschiedene Luft zu ersetzen.
6. Bringen Sie den Deckel des Kühlanlagenbehälters an.

Betrieb

Bedienen des Lüfters

Der Lüfter hat 4 Geschwindigkeiten (AUS, NIEDRIG, MITTEL und HOCH). Drehen Sie den Gebläseregler, um die Drehzahl des Lüfters einzustellen.

Drehen Sie den Temperaturregelknopf, um die Lufttemperatur in der Kabine einzustellen.

Wartung

Warten des Heizluftfilters

Wartungsintervall: Alle 250 Betriebsstunden—Tauschen Sie den Heizluftfilter aus (häufiger unter staubigen oder schmutzigen Bedingungen).

Hinweis: Der Heizluftfilter ist so ausgelegt, dass die Kabinenluft sauber bleibt.

1. Entfernen Sie die Filterabdeckplatte vom Heizkasten ([Bild 25](#)).

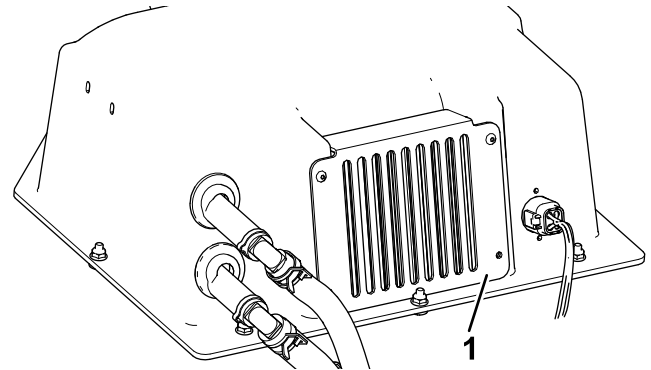


Bild 25

g411877

1. Filterabdeckplatte

2. Entfernen Sie den Filter vorsichtig aus dem Heizkasten.

Hinweis: Versuchen Sie nicht, den Filter zu reinigen.

3. Prüfen Sie den neuen Filter auf Beschädigungen, indem Sie in den Filter schauen, während Sie eine helle Lampe auf die Außenseite des Filters richten.

Hinweis: Löcher im Filter erscheinen als helle Punkte. Untersuchen Sie den Einsatz auf Risse, einen öligen Film und Schäden an der Gummidichtung. Verwenden Sie einen beschädigten Filter nicht.

Hinweis: Lassen Sie beim Umgang mit dem Filter Vorsicht walten, um ihn nicht zu beschädigen oder zu verformen.

4. Setzen Sie den Filter vorsichtig ein.
5. Montieren Sie die Filterabdeckung mit dem entsprechenden Befestigungsmaterial an dem Heizkasten.

Reinigung der Heizung

Wichtig: Der Heizkasten und die Heizkomponenten dürfen nicht nass werden.



Count on it.