



Kit de chauffage

Véhicule utilitaire Workman® UTX

N° de modèle 08120

Instructions de montage

Sécurité

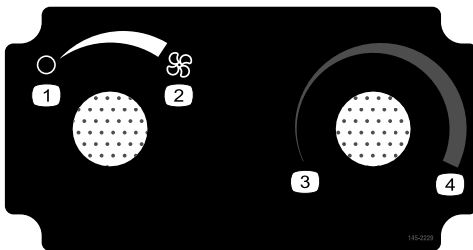
Consignes de sécurité relatives au système de refroidissement

- L'ingestion de liquide de refroidissement peut être toxique ; rangez-le hors de la portée des enfants et des animaux domestiques.
- Les projections de liquide de refroidissement brûlant sous pression ou le contact avec le radiateur brûlant et les pièces qui l'entourent peuvent causer des brûlures graves.
- Laissez toujours refroidir le moteur pendant au moins 15 minutes avant d'enlever le bouchon du radiateur.
- Servez-vous d'un chiffon pour ouvrir le bouchon du radiateur et desserrez-le lentement pour laisser la vapeur s'échapper.
- N'utilisez jamais la machine sans les capots de protection.
- N'approchez pas les doigts, les mains et les vêtements du ventilateur et de la courroie d'entraînement en rotation.
- Coupez le moteur et retirez la clé avant d'effectuer des entretiens.

Autocollants de sécurité et d'instruction



Des autocollants de sécurité et des instructions bien visibles par l'utilisateur sont placés près de tous les endroits potentiellement dangereux. Remplacez tout autocollant endommagé ou manquant.



decal145-2229

145-2229

- | | |
|-----------------------------------|----------------------------------|
| 1. Ventilateur – arrêt | 3. Chauffage – basse température |
| 2. Ventilateur – vitesse maximale | 4. Chauffage – haute température |



Montage

Pièces détachées

Reportez-vous au tableau ci-dessous pour vérifier si toutes les pièces ont été expédiées.

Procédure	Description	Qté	Utilisation
1	Aucune pièce requise	–	Préparation de la machine.
2	Panneau de commande du chauffage Interrupteur rotatif Interrupteur rotatif linéaire Écrou de l'interrupteur (7/16") Bouton Boulon à tête ronde (5/8") Contre-écrou (n° 10-24) Câble de commande Faisceau de câblage	1 1 1 2 2 4 4 1 1	Montage du panneau de commande du chauffage.
3	Aucune pièce requise	–	Perçage des trous pour les bouches d'air.
4	Boîtier de chauffage Support de montage du chauffage Boulon de carrosserie (1/4" x 3/4") Contre-écrou (1/4") Tuyau de liquide de refroidissement (5/8" x 13") Tuyau de liquide de refroidissement (5/8" x 26") Tuyau de ventilation (2" x 18") Adaptateur en Y Collier de serrage Attache-câble Bouche d'air	1 1 6 6 1 1 8 2 2 16 6	Montage du boîtier de chauffage.
5	Boulon à tête hexagonale (5/16" x 3/4") Boulon de carrosserie (1/4" x 3/4") Contre-écrou (1/4")	2 2 2	Montage du boîtier de chauffage.
6	Attache-câble Collier de serrage Vanne d'eau Flexible	6 2 1 3	Acheminement des tuyaux.
7	Boulon à tête tronconique (n° 10-24 x 3/8")	1	Installation du faisceau de câblage.
8	Aucune pièce requise	–	Branchement de la batterie.
9	Aucune pièce requise	–	Dégazage du circuit de refroidissement.

1

Préparation de la machine

Aucune pièce requise

Procédure

1. Garez la machine sur une surface plane et horizontale.
2. Placez le levier sélecteur en position P (STATIONNEMENT).
3. Coupez le moteur et enlevez la clé.
4. Attendez que le moteur soit complètement froid.

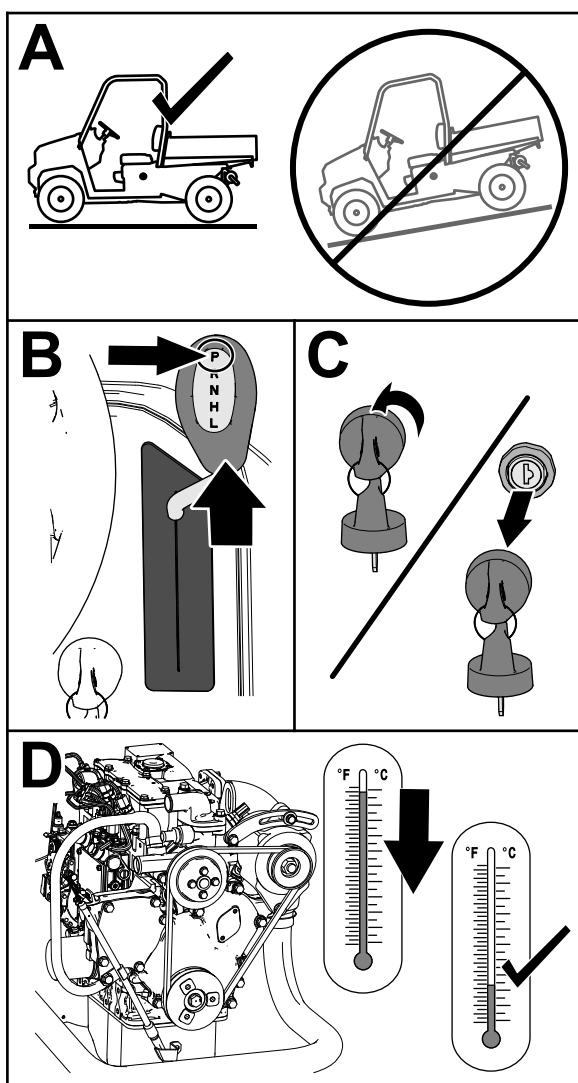


Figure 1

g364252

5. Débranchez le câble négatif (-) de la batterie de la borne de batterie.

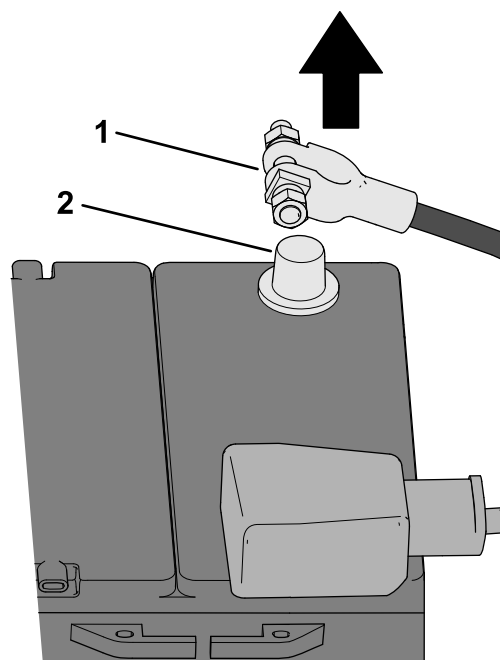


Figure 2

g365494

1. Câble négatif (-) de la batterie
2. Borne de la batterie

6. Soulevez le capot ; voir le *Manuel de l'utilisateur* de la machine.
7. Purgez environ 2 l de liquide de refroidissement moteur (ou jusqu'à ce que le liquide de refroidissement ne s'écoule plus des tuyaux en caoutchouc) du circuit de refroidissement ; voir le *Manuel de l'utilisateur*.

Remarque: Conservez le liquide de refroidissement pour le réutiliser après avoir installé le kit.

2

Montage du panneau de commande du chauffage

Pièces nécessaires pour cette opération:

1	Panneau de commande du chauffage
1	Interrupteur rotatif
1	Interrupteur rotatif linéaire
2	Écrou de l'interrupteur (7/16")
2	Bouton
4	Boulon à tête ronde (5/8")
4	Contre-écrou (n° 10-24)
1	Câble de commande
1	Faisceau de câblage

Procédure

1. Retirez les 4 caches d'interrupteur sur le tableau de bord et découpez le matériau entre les découpes des interrupteurs (Figure 3).

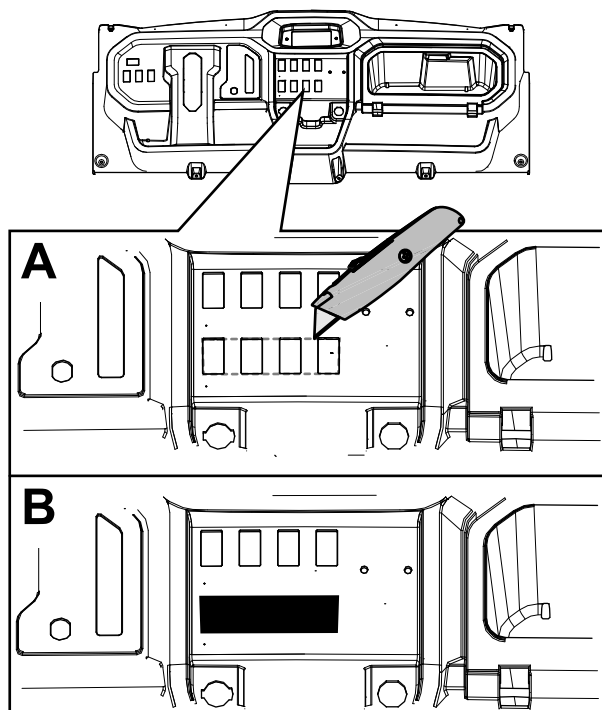


Figure 3

2. Localisez les 2 repères de perçage (Figure 4) et percez 2 avant-trous (5 mm) directement à l'emplacement des repères.

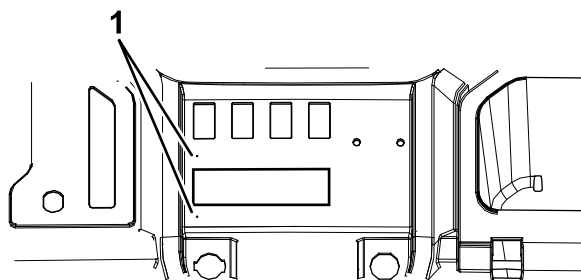


Figure 4

1. Repères de perçage

⚠ ATTENTION

Si vous utilisez une perceuse sans porter de protection oculaire, des débris risquent de vous toucher aux yeux et de vous blesser.

Portez toujours une protection oculaire pour les opérations de perçage.

3. En utilisant le panneau de commande du chauffage comme gabarit, percez les 2 autres trous situés du côté droit.
4. Installez les 2 interrupteurs sur le panneau de commande à l'aide des deux écrous de l'interrupteur (7/16") comme montré en A de la Figure 5.
5. Installez un bouton sur chaque interrupteur (B de la Figure 5).

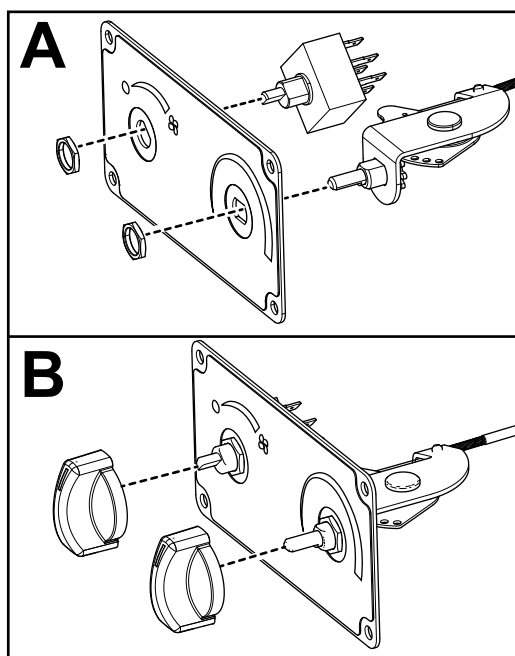


Figure 5

g430408

6. Amenez les boutons de commande au centre, comme montré à la [Figure 6](#).

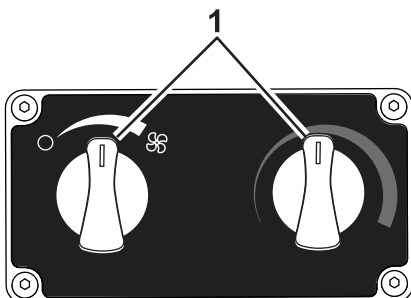


Figure 6

g430155

1. Placez les boutons en position centrale.

7. Vérifiez que l'interrupteur de chauffage se trouve en position centrale et branchez une extrémité du câble de commande au dos de l'interrupteur de chauffage ([Figure 7](#)).

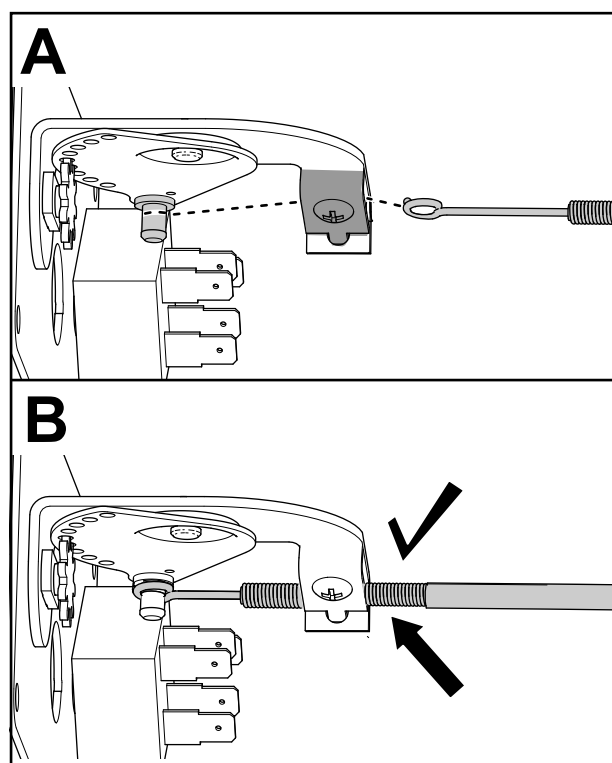


Figure 7

g430382

8. Assurez-vous que la vanne d'eau est en position centrale et reliez-la à l'autre extrémité du câble de commande ([Figure 8](#)).
9. Assurez-vous que l'interrupteur de chauffage peut tourner de la position basse température à la position haute température, et que la vanne d'eau s'ouvre et se ferme complètement. Réglez le câble au besoin.

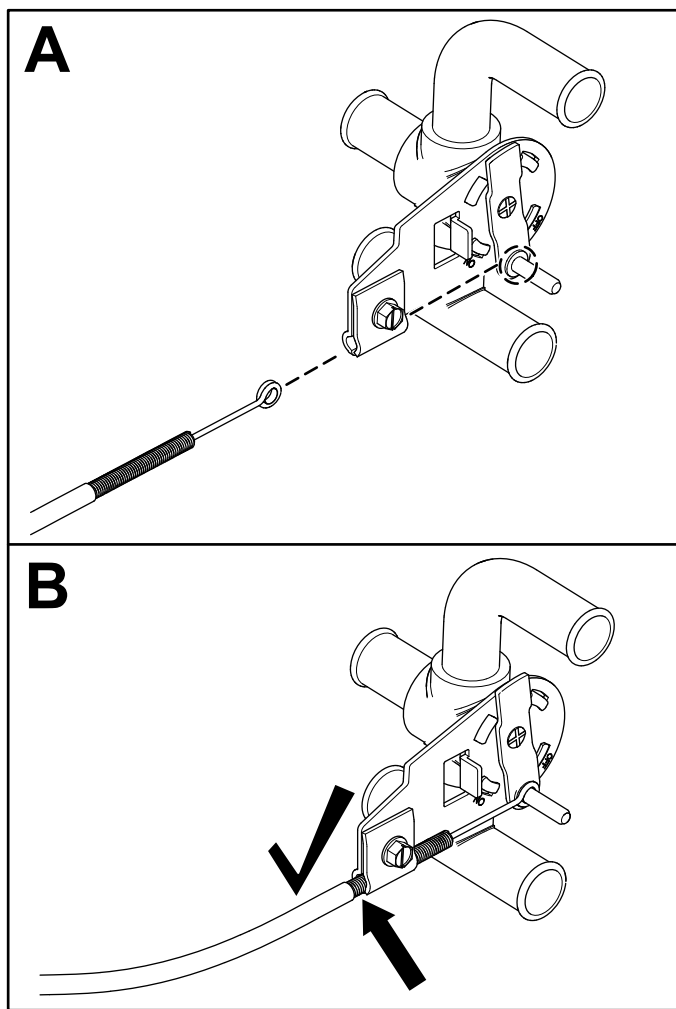


Figure 8

10. Branchez le connecteur à 5 bornes sur le faisceau de câblage du kit à l'arrière de l'interrupteur de débit d'air (Figure 9).

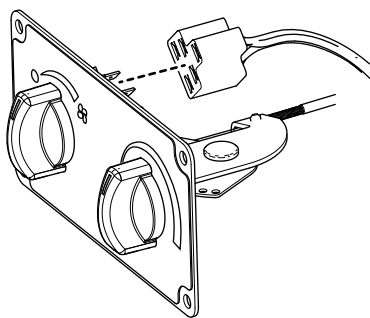


Figure 9

11. Passez le câble de commande, la vanne d'eau et le faisceau de câblage à travers le tableau de bord, puis fixez le panneau de commande sur le tableau de bord à l'aide de 4 boulons à tête ronde ($\frac{5}{8}$ ") et de 4 contre-écrous (n° 10-24) ; voir la Figure 10. Serrez les boulons à 3 N·m.

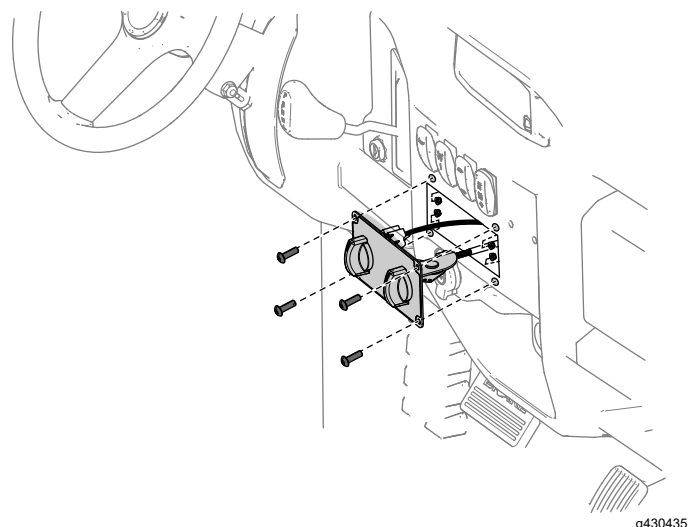


Figure 10

3

Perçage des trous pour les bouches d'air

Aucune pièce requise

Procédure

1. Localisez les 4 repères de perçage en haut du tableau de bord (Figure 11) et percez 4 trous (76 mm) directement à l'emplacement des repères.

Remarque: Utilisez une scie-cloche de 76 mm pour percer les trous des bouches d'air.

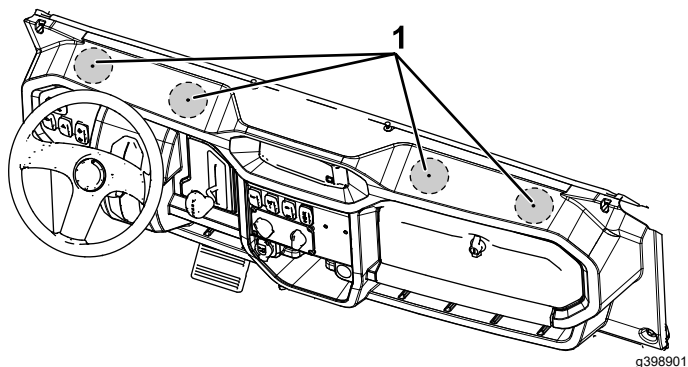


Figure 11

1. Repères de perçage
2. Localisez les 2 repères de perçage sur le plancher (Figure 12) et percez 2 trous (76 mm) directement à l'emplacement des repères.

Remarque: Il est recommandé d'utiliser une scie-cloche de 76 mm pour percer les trous des bouches d'air.

3. Ébavurez les trous.

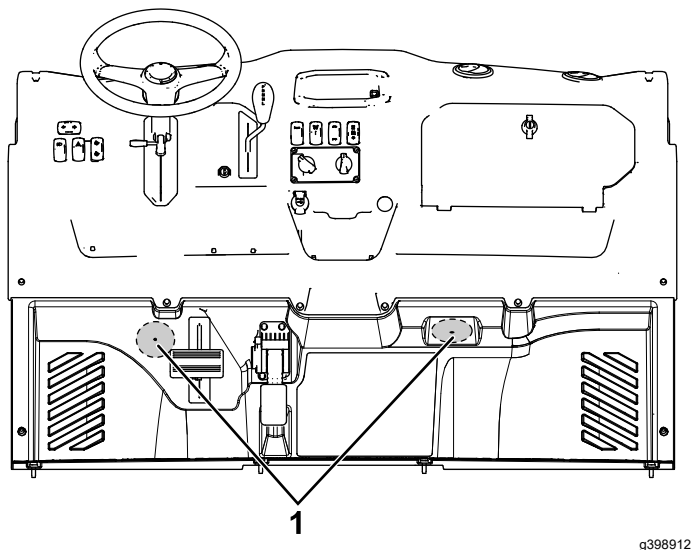


Figure 12

1. Repères de perçage

4

Montage du boîtier de chauffage

Pièces nécessaires pour cette opération:

1	Boîtier de chauffage
1	Support de montage du chauffage
6	Boulon de carrosserie (1/4" x 3/4")
6	Contre-écrou (1/4")
1	Tuyau de liquide de refroidissement (5/8" x 13")
1	Tuyau de liquide de refroidissement (5/8" x 26")
8	Tuyau de ventilation (2" x 18")
2	Adaptateur en Y
2	Collier de serrage
16	Attache-câble
6	Bouche d'air

Procédure

Important: Lors de l'installation des tuyaux, assurez-vous qu'ils ne gênent pas le

fonctionnement de la tringlerie du sélecteur de vitesses et de la colonne de direction.

1. Branchez les 6 tuyaux de ventilation aux bouches d'air réglables à l'aide de 6 grands attache-câbles (Figure 13).

Remarque: Vérifiez que les bouches d'air sont orientées pour souffler l'air vers le conducteur, côté conducteur de la machine, et vers le passager, côté passager.

2. Acheminez les tuyaux et installez les 4 bouches réglables dans les 4 trous supérieurs (Figure 13).
3. Acheminez les tuyaux et installez les 2 bouches non réglables dans les 2 trous inférieurs (Figure 13).
4. Reliez les 2 tuyaux extérieurs de la bouche d'air aux 2 tuyaux inférieurs à l'aide de 2 adaptateur en Y et de 4 attache-câbles (Figure 13 et Figure 14).

Reliez 2 autres tuyaux aux tuyaux extérieurs et fixez-les en place avec 2 attache-câbles (Figure 13 et Figure 14).

5. Raccordez les 4 tuyaux de la bouche d'air au boîtier du chauffage au moyen de 4 attache-câbles (Figure 13 et Figure 14).

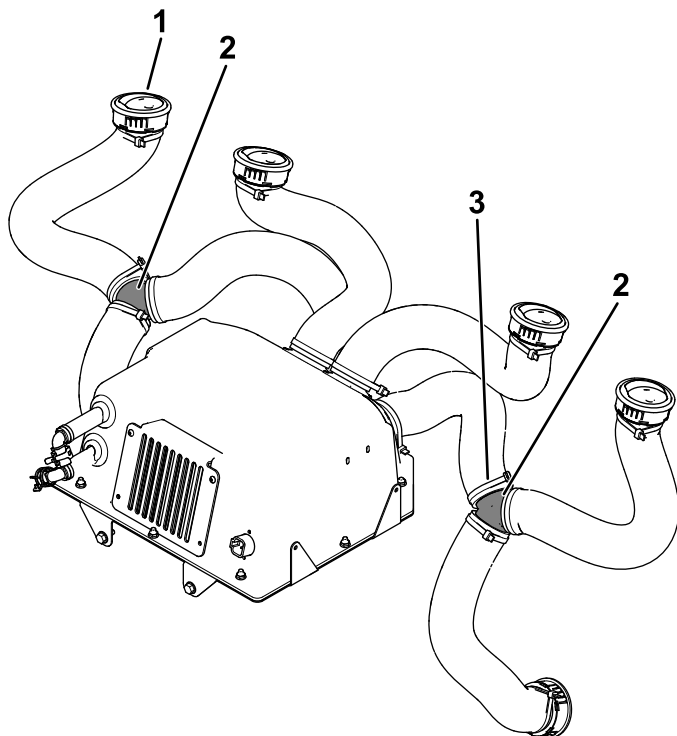


Figure 13

1. Bouche d'air
2. Adaptateurs en Y
3. Attache-câble

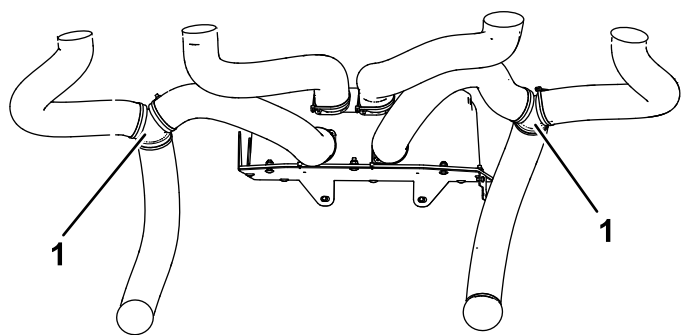


Figure 14

g460561

1. Tuyaux extérieurs

6. Fixez le boîtier de chauffage sur le support de montage à l'aide de 6 boulons de carrosserie ($\frac{1}{4}$ " x $\frac{3}{4}$ ") et 6 contre-écrous ($\frac{1}{4}$ ") ; voir la [Figure 15](#). Serrez les boulons à 11 N·m.

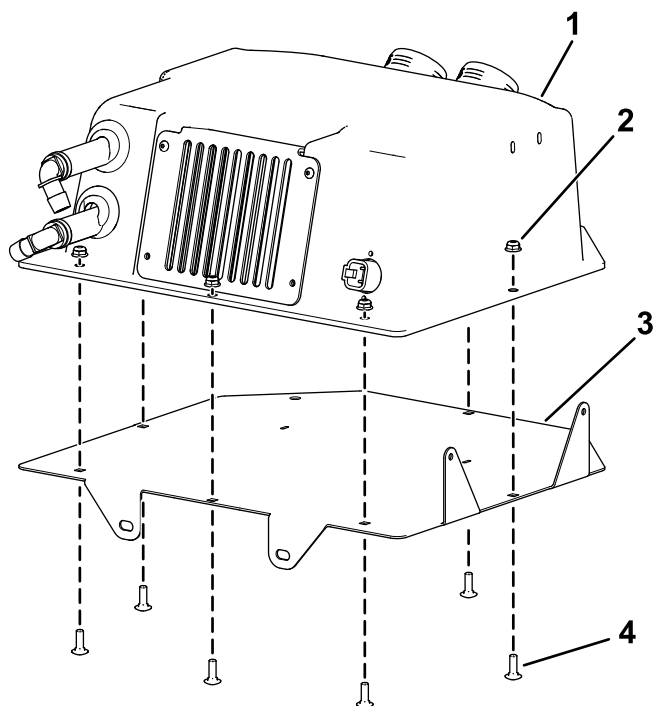


Figure 15

g460444

- | | |
|------------------------------------|---|
| 1. Boîtier de chauffage | 3. Support de montage du chauffage |
| 2. Contre-écrou ($\frac{1}{4}$ ") | 4. Boulon de carrosserie ($\frac{1}{4}$ " x $\frac{3}{4}$ ") |

7. Fixez les 2 tuyaux de liquide de refroidissement à l'avant du boîtier de chauffage à l'aide de 2 colliers de serrage comme montré à la [Figure 16](#).

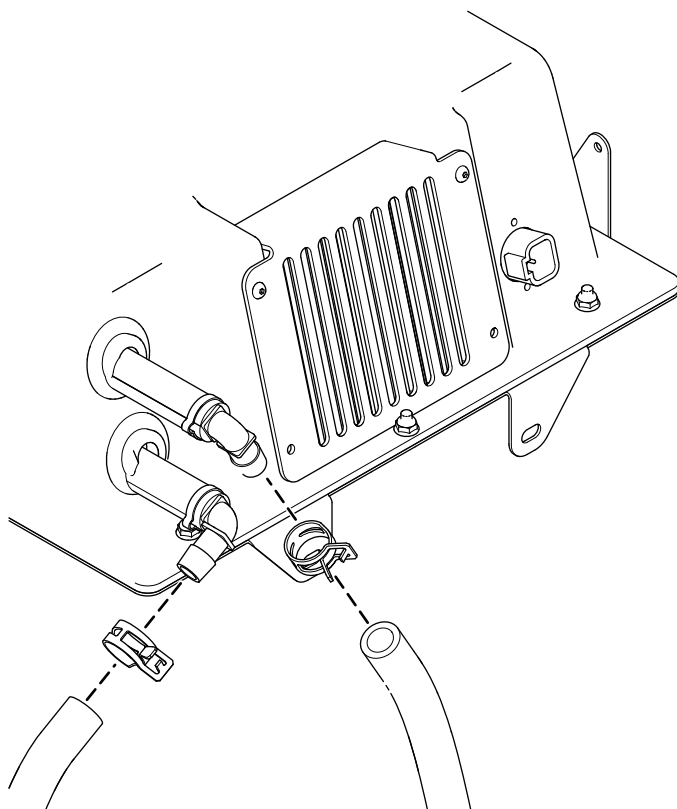


Figure 16

g460443

5

Montage du boîtier de chauffage

Pièces nécessaires pour cette opération:

2	Boulon à tête hexagonale ($\frac{5}{16}$ " x $\frac{3}{4}$ ")
2	Boulon de carrosserie ($\frac{1}{4}$ " x $\frac{3}{4}$ ")
2	Contre-écrou ($\frac{1}{4}$ ")

Procédure

Remarque: Si la machine est équipée du kit pare-brise en verre et essuie-glace, retirez le réservoir de lave-glace du cadre de la machine. Montez-le sur le côté du boîtier de chauffage une fois ce dernier installé sur la machine (voir l'opération 3).

1. Fixez l'avant du boîtier de chauffage au cadre de la machine à l'aide de 2 boulons à tête hexagonale ($\frac{5}{16}$ " x $\frac{3}{4}$ ").

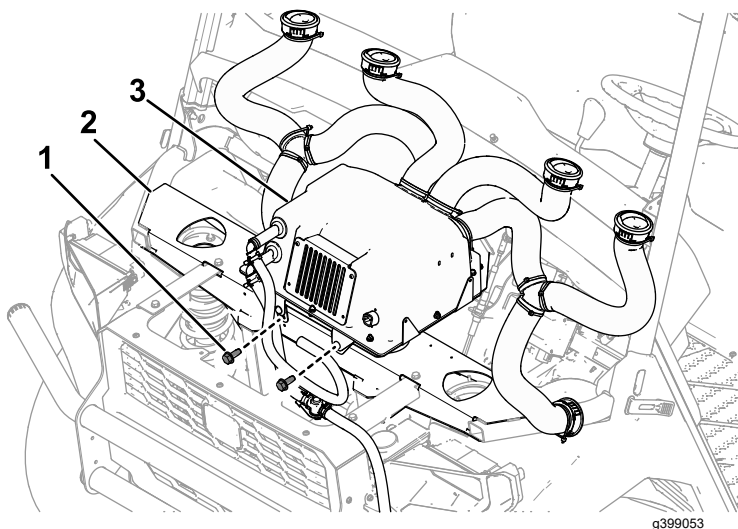


Figure 17

1. Boulon à tête hexagonale (5/16" x 3/4")
2. Cadre de la machine
3. Boîtier de chauffage

2. Fixez l'arrière du boîtier de chauffage aux supports du tableau de bord sur la machine à l'aide de 2 boulons de carrosserie (1/4" x 3/4") et 2 contre-écrous (1/4") ; voir la Figure 18.

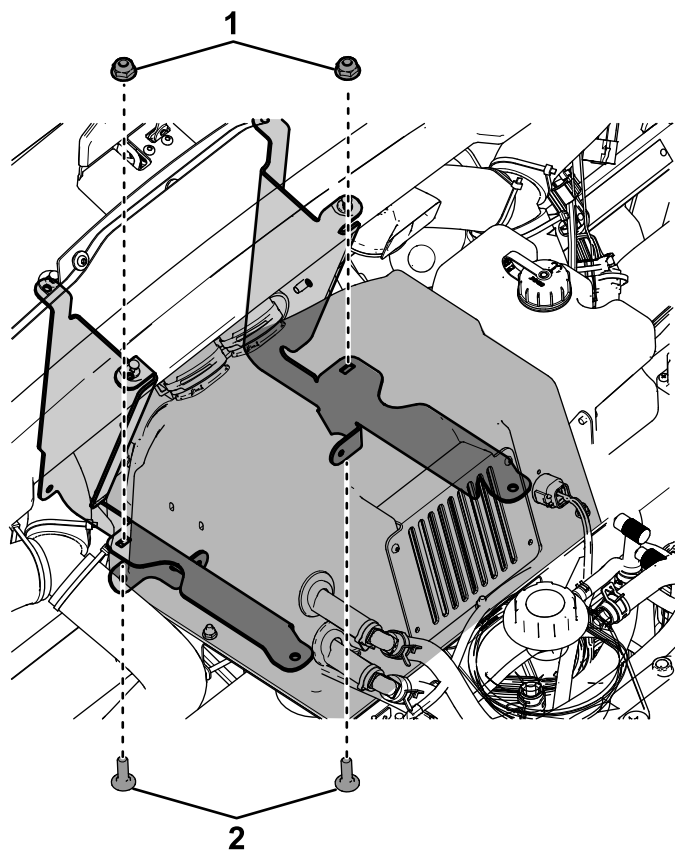


Figure 18

1. Contre-écrous (1/4")
2. Boulons de carrosserie (1/4" x 3/4")

3. Si la machine est équipée du kit pare-brise en verre et essuie-glace, montez le réservoir de lave-glace sur le côté du boîtier de chauffage, comme montré à la Figure 19.

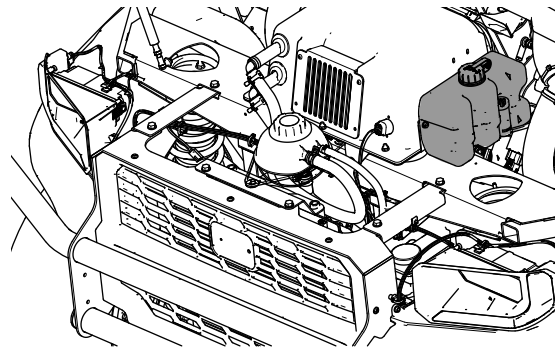


Figure 19

6

Acheminement des tuyaux

Pièces nécessaires pour cette opération:

6	Attache-câble
2	Collier de serrage
1	Vanne d'eau
3	Flexible

Procédure

1. Débranchez le tuyau de liquide de refroidissement existant sur le côté du réservoir de liquide de refroidissement (Figure 20) et raccourcissez le tuyau de 23 cm.

Conservez le collier de serrage pour le réutiliser.

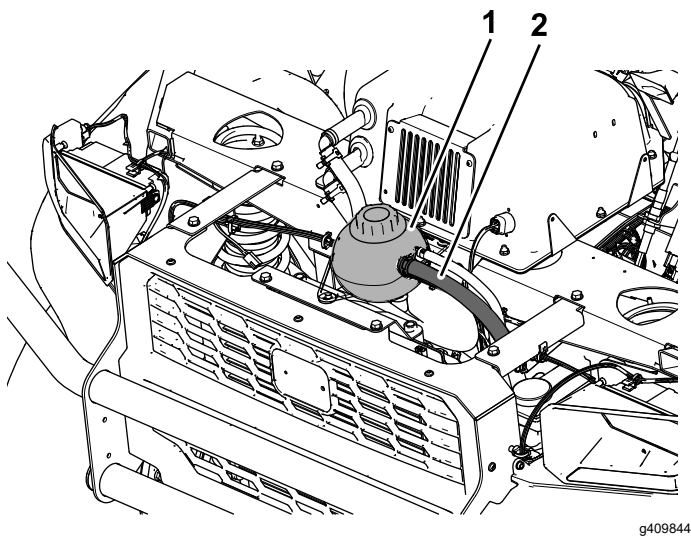


Figure 20

- | | |
|--|---|
| 1. Réservoir de liquide de refroidissement | 2. Tuyau de liquide de refroidissement existant |
|--|---|

- Raccordez les 2 tuyaux de liquide de refroidissement, installés précédemment sur le boîtier du chauffage, aux orifices correspondants de la vanne d'eau à l'aide de 2 colliers de serrage ([Figure 21](#)).

Remarque: Si un chasse-neige BOSS est installé sur la machine, acheminez le tuyau inférieur du radiateur de chauffage ([Figure 21](#)) autour du solénoïde du chasse-neige.

- Raccordez le flexible de dérivation du thermostat que vous avez raccourci à la vanne d'eau avec un collier de serrage ([Figure 21](#) et [Figure 22](#)).
- Raccordez le tuyau restant à la vanne d'eau avec un collier de serrage, puis raccordez l'autre extrémité du tuyau au grand orifice sur le réservoir supérieur avec un collier de serrage ([Figure 21](#) et [Figure 22](#)).

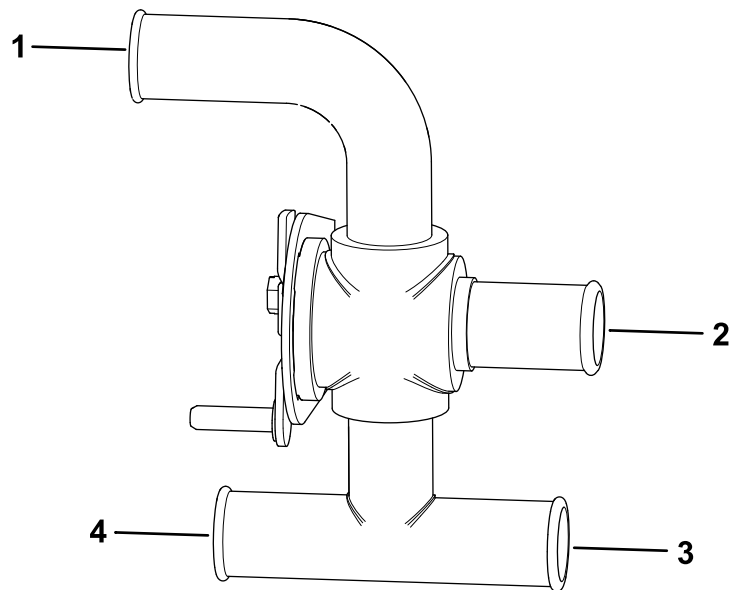
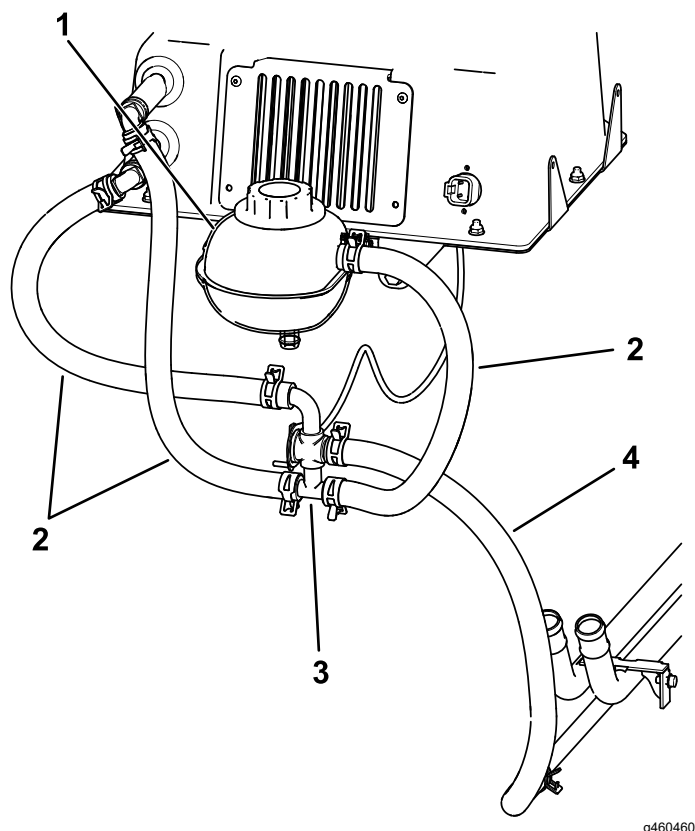


Figure 21

- | | |
|--|--|
| 1. Vers le tuyau inférieur du radiateur de chauffage | 3. Vers le grand orifice du réservoir supérieur |
| 2. Du flexible de dérivation du thermostat | 4. Vers le tuyau supérieur du radiateur de chauffage |



g460460

Figure 22

- | | |
|---|---|
| 1. Réservoir de liquide de refroidissement | 3. Vanne d'eau |
| 2. Tuyaux de liquide de refroidissement (3) | 4. Tuyau de liquide de refroidissement existant (retiré précédemment du réservoir de liquide de refroidissement et raccourci) |

7

Installation du faisceau de câblage

Pièces nécessaires pour cette opération:

1	Boulon à tête tronconique (n° 10-24 x $\frac{3}{8}$ ")
---	--

Procédure

1. Installez le couvre-fusible (fourni avec le faisceau de câblage du kit) sur le côté gauche du boîtier de chauffage à l'aide du boulon à tête tronconique (n° 10-24 x $\frac{3}{8}$ "), comme montré à la [Figure 23](#).
2. Acheminez le faisceau de câblage du kit comme montré à la [Figure 23](#).

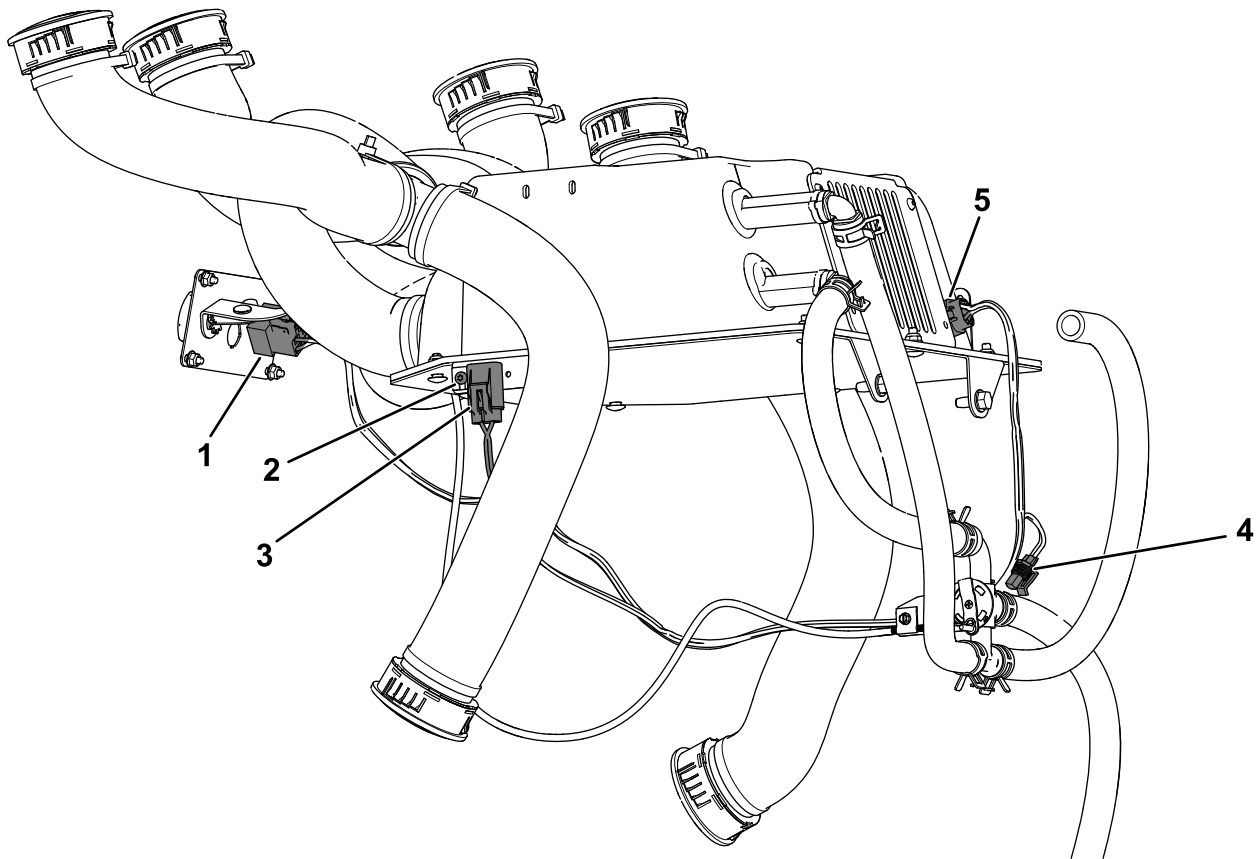


Figure 23

g460700

- | | |
|--|--|
| 1. Vers l'interrupteur de débit d'air (installé précédemment) | 4. Vers le faisceau de câblage de la machine |
| 2. Couvre-fusible – fixé au boîtier de chauffage par un boulon à tête tronconique (n° 10-24 x $\frac{3}{8}$ ") | 5. Vers le boîtier de chauffage |
| 3. Vers le couvre-fusible | |

8

Branchement de la batterie

Aucune pièce requise

Procédure

Branchez le câble négatif (-) de la batterie sur la borne de batterie.

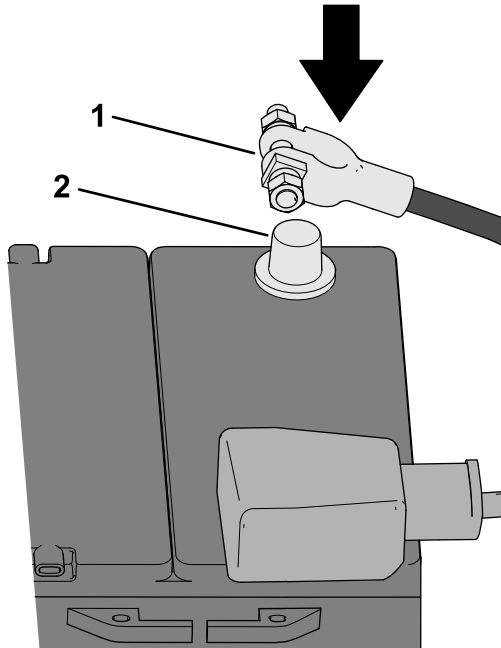


Figure 24

1. Câble négatif (-) de la batterie
2. Borne de la batterie

9

Dégazage du circuit de refroidissement

Aucune pièce requise

Procédure

⚠ ATTENTION

Si le moteur vient de tourner, le liquide de refroidissement sous pression peut s'échapper et vous brûler.

- N'enlevez pas le bouchon du radiateur si le moteur tourne.
- Servez-vous d'un chiffon pour ouvrir le bouchon du radiateur et desserrez-le lentement pour laisser la vapeur s'échapper.

Type de liquide de refroidissement : 50 % d'éthylène-glycol et 50 % d'eau distillée utilisant la technologie des acides organiques (OAT).

1. Retirez le bouchon du réservoir du circuit de refroidissement.
2. Remplissez le réservoir jusqu'à ce que le liquide de refroidissement atteigne le trait inférieur dans le réservoir.
3. Tournez le bouton de commande de température à la position de température maximale.
4. Démarrez et faites tourner le moteur jusqu'à ce que le ventilateur de refroidissement tourne.

Lorsque la machine est à la température de service, le niveau de liquide de refroidissement dans le réservoir doit être au niveau du trait supérieur.

5. Faites l'appoint de liquide de refroidissement au besoin pour remplacer l'air qui a été purgé du circuit de refroidissement.
6. Remettez en place le bouchon du réservoir du circuit de refroidissement.

Utilisation

Fonctionnement du ventilateur

Le ventilateur a 4 modes de fonctionnement (ARRÊT, BASSE VITESSE, MOYENNE VITESSE et HAUTE VITESSE). Tournez le bouton de commande du ventilateur pour réguler la vitesse du ventilateur.

Tournez le bouton de commande de température pour réguler la température ambiante dans la cabine.

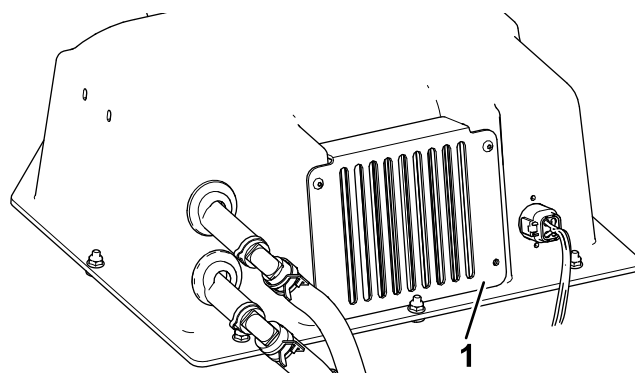
Entretien

Entretien du filtre à air du chauffage

Périodicité des entretiens: Toutes les 250 heures—Remplacez le filtre à air du chauffage (plus fréquemment en présence de poussière ou de saleté).

Remarque: Le filtre à air du chauffage est conçu pour que l'air dans la cabine reste sain.

1. Retirez le couvercle d'accès au filtre du boîtier de chauffage (Figure 25).



g411877

Figure 25

1. Couvercle d'accès au filtre

2. Retirez délicatement le filtre du boîtier de chauffage.

Remarque: N'essayez pas de nettoyer le filtre.

3. Vérifiez l'état de l'élément neuf en le plaçant devant une lumière forte.

Remarque: Les trous éventuels apparaîtront sous forme de points brillants. Vérifiez que l'élément n'est pas déchiré ni couvert d'une pellicule grasse, et que le joint de caoutchouc n'est pas endommagé. N'utilisez pas le filtre s'il est endommagé.

Remarque: Manipulez le filtre avec précaution pour éviter de l'endommager ou de le déformer.

4. Installez le filtre avec précaution.
5. Reposez le couvercle d'accès au filtre sur le boîtier du chauffage à l'aide des fixations correspondantes.

Nettoyage du chauffage

Important: Ne mouillez pas le boîtier de chauffage ou les composants du chauffage.

Remarques:



Count on it.