



# Kit Recycler® de 122 cm, 132 cm o 152 cm

3465-656A

Nº de modelo 147-0310

Nº de modelo 147-0315

Nº de modelo 147-0320

## Instrucciones de instalación

**Nota:** Para obtener un rendimiento óptimo, utilice este kit con cuchillas Recycler (de venta por separado).

## Seguridad



### PELIGRO



Una abertura de descarga sin tapa permite que se lancen objetos hacia usted u otros transeúntes. También podría producirse un contacto con la cuchilla. Los objetos lanzados o cualquier contacto con la cuchilla causarán lesiones graves o la muerte.

No opere el cortacésped si el deflector de descarga está levantado, se ha retirado o modificado, a menos que tenga un sistema recoge hierbas o un kit para abono que funcione bien.

## Preparación de la máquina

1. Aparque la máquina en una superficie nivelada, desengrane la TDF y ponga el freno de estacionamiento (si corresponde).
2. Apague la máquina, retire la llave y espere a que se detengan todas las piezas en movimiento antes de abandonar el puesto del operador.
3. En el caso de máquinas eléctricas, coloque el interruptor de desconexión de la batería en la posición OFF (APAGADO); en el caso de máquinas con una batería de plomo ácido, desconecte el cable negativo (negro) del borne negativo (-) de la batería.
4. Repare cualquier zona doblada o dañada de la carcasa de corte y reponga cualquier pieza que falte.
5. Elimine cualquier residuo de la carcasa de la máquina para facilitar la instalación.
6. Levante la parte delantera de la máquina para tener acceso por detrás de la carcasa de corte. Apoye la máquina sobre soportes regulables con capacidad para el peso de la máquina.





## ADVERTENCIA



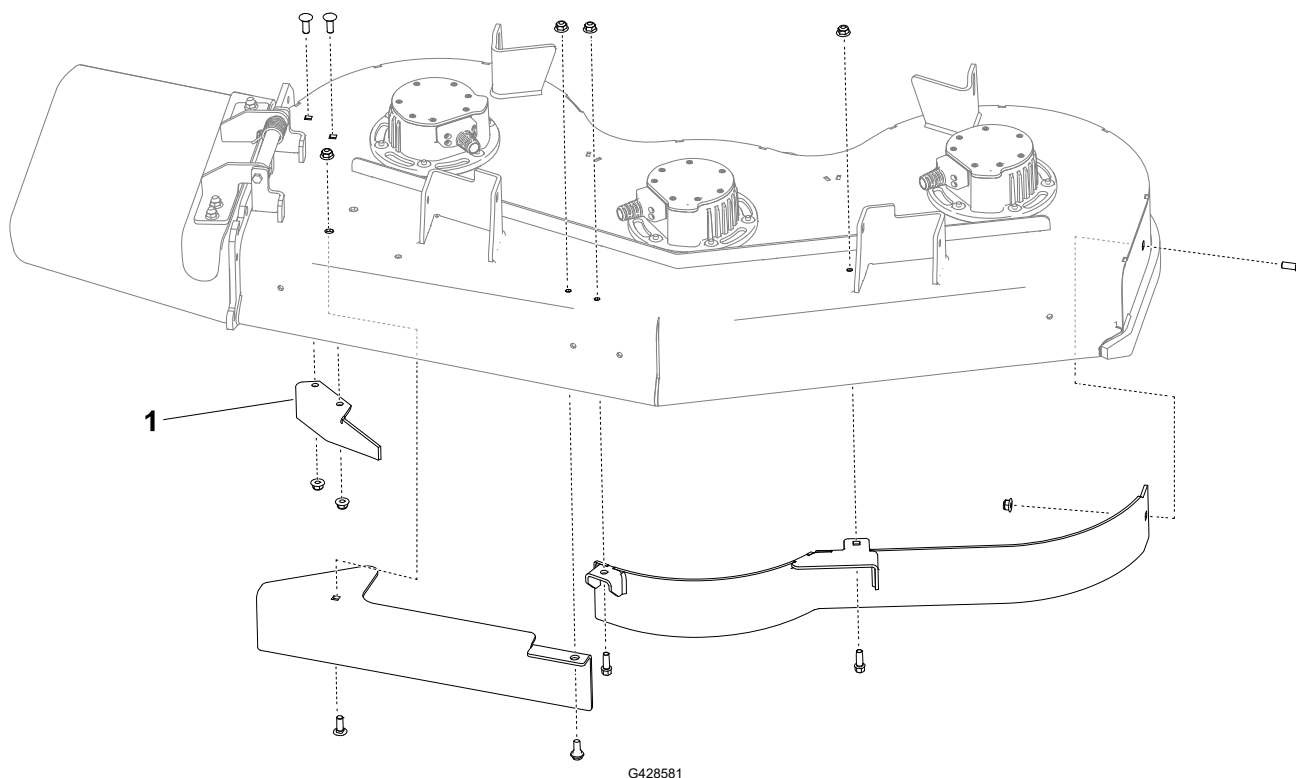
Los gatos mecánicos o hidráulicos pueden no aguantar el peso de la máquina y pueden dar lugar a lesiones graves.

- No confíe únicamente en gatos mecánicos o hidráulicos para apoyar la máquina.
- Siempre que levante la máquina, apóyela sobre soportes regulables.

7. Retire las cuchillas existentes; consulte el *Manual del operador* de la máquina.

## Cómo retirar los deflectores existentes

Para carcasas de corte con deflectores existentes



1. Retire los deflectores de la carcasa de corte. Guarde los deflectores y las fijaciones.

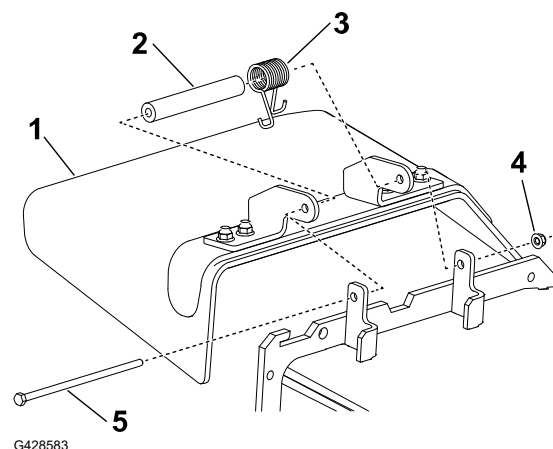
**Nota:** Retire las tuercas antes de retirar los pernos.

2. Después de retirar el deflector de descarga ①, instale las tuercas y los pernos en la carcasa de corte.

# Cómo retirar el conducto de descarga

1. Retire la contratuerca (4), el perno (5), el muelle (3) y el espaciador (2) que sujetan el deflector de hierba (1) a los pivotes.
2. Retire el deflector de hierba.

**Nota:** Guarde las fijaciones que retiró durante este procedimiento para poder usarlas en caso de recambio.



## Perforación de orificios

Para carcasas de corte G3



### ADVERTENCIA



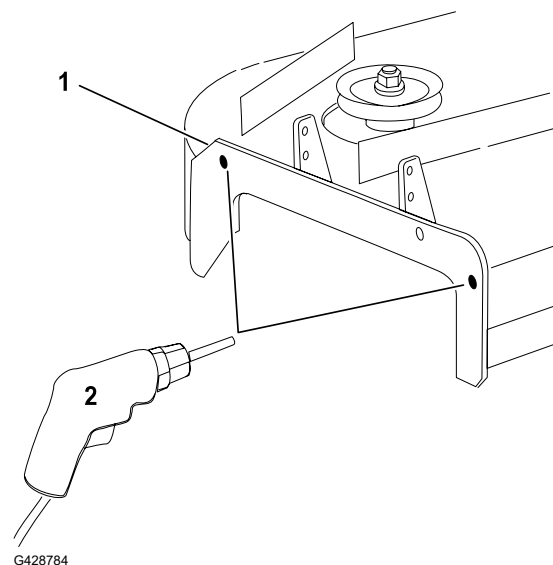
Usar un taladro sin protección ocular adecuada puede permitir que entren residuos en el ojo y causar lesiones.

Al perforar, siempre utilice protección ocular.

1. Compruebe el diámetro de los taladros en las posiciones indicadas.
2. Si no hay orificios en el soporte de montaje de descarga lateral (1), use la placa de descarga como plantilla y marque la ubicación de los orificios.

**Nota:** Para el orificio superior trasero, use la parte superior de la ranura para marcar la ubicación del orificio. Esto creará espacio para la tuerca al instalar la placa de descarga.

3. Perfore 2 orificios (7/16") (2).



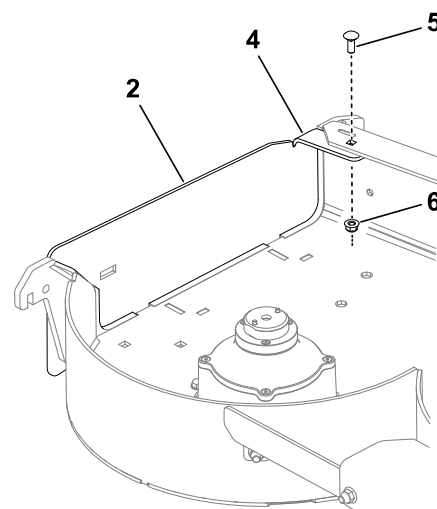
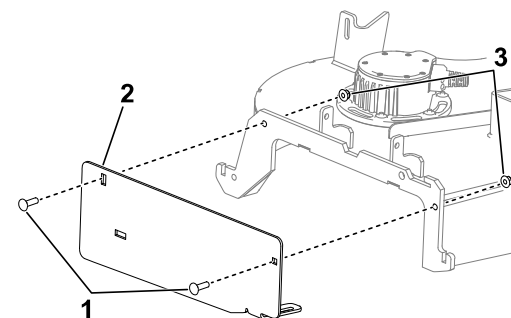
# Instalación de la placa de descarga

## Piezas necesarias

1	Placa de descarga
2	Perno de cuello cuadrado (3/8" x 1-1/4")
1	Perno de cuello cuadrado (5/16" x 7/8")
2	Tuerca con arandela prensada (arandela pequeña) (3/8")
1	Tuerca con arandela prensada (5/16")

1. Instale la placa de descarga ② en el exterior del soporte de montaje con 2 pernos de cuello cuadrado (3/8" x 1 1/4") ① y 2 tuercas con arandela prensada (arandela pequeña) (3/8") ③ .
2. Instale la pestaña en el interior de la carcasa de corte con 1 perno de cuello cuadrado (5/16" x 7/8") ⑤ y 1 tuerca con arandela prensada (arandela pequeña) (5/16") ⑥ .

**Nota:** Asegúrese de colocar la pestaña ④ dentro de la carcasa de corte.



G428619

# Instalación de los deflectores

Carcasas de 122 cm

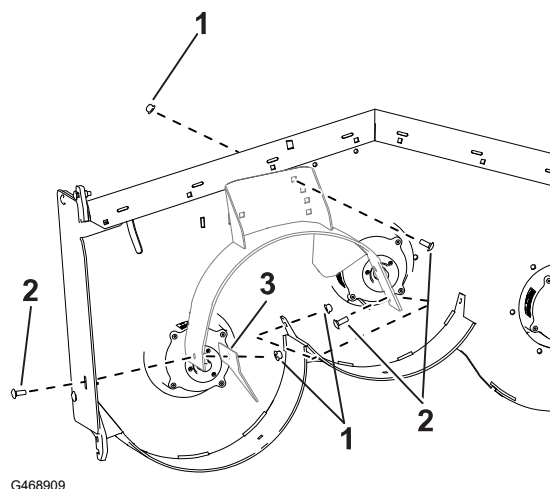
## Piezas necesarias

1	Deflector izquierdo
1	Deflector central
1	Deflector derecho
7	Perno de cuello cuadrado ( $\frac{3}{8}$ " $\times$ 1")
2	Tuerca con arandela prensada (arandela grande) ( $\frac{3}{8}$ " )
2	Perno ( $\frac{3}{8}$ " $\times$ 1")
7	Tuerca con arandela prensada (arandela pequeña) ( $\frac{3}{8}$ " )
1	Placa lateral (carcasas GrandStand solamente)

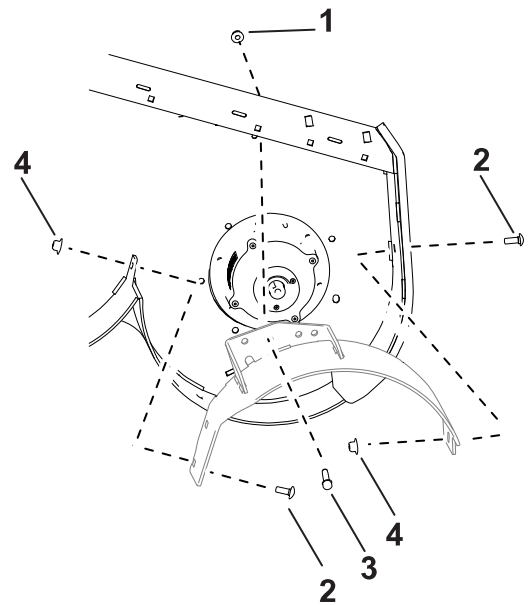
**Nota:** Sujete provisionalmente los deflectores alineándolos con todos los orificios del cortacésped.

El kit Recycler se instala en el interior de las pestañas de la carcasa Z-Master y en el exterior de las pestañas de la carcasa GrandStand.

1. Coloque el deflector derecho en la carcasa.
2. Sujete provisionalmente la placa lateral (carcasas GrandStand solamente) ③ y el deflector derecho con 2 pernos de cuello cuadrado ( $\frac{3}{8}$ "  $\times$  1") ② y 2 tuercas con arandela prensada (arandela pequeña) ( $\frac{3}{8}$ " ) ①.
3. Sujete provisionalmente el deflector derecho a la parte superior de la carcasa de corte con 1 perno de cuello cuadrado ( $\frac{3}{8}$ "  $\times$  1") y 1 tuerca con arandela prensada (arandela pequeña) ( $\frac{3}{8}$ " ).

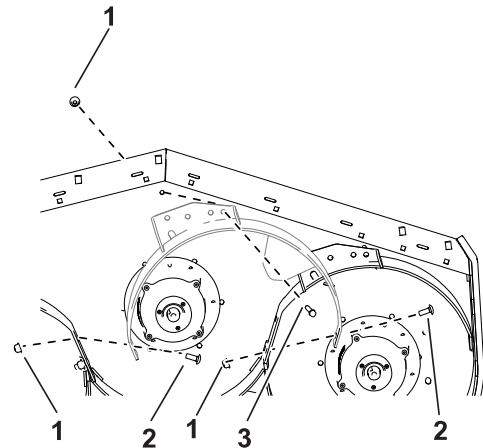


4. Coloque el deflector izquierdo en la carcasa.
5. Sujete provisionalmente el deflector izquierdo a la parte superior de la carcasa de corte con 1 perno ( $\frac{3}{8}$ "  $\times$  1") ③ y una tuerca con arandela prensada (arandela pequeña) ( $\frac{3}{8}$ " ①).
6. Sujete provisionalmente el deflector izquierdo al lateral de la carcasa de corte con 2 pernos de cuello cuadrado ( $\frac{3}{8}$ "  $\times$  1") ② y 2 tuercas con arandela prensada (arandela grande) ( $\frac{3}{8}$ " ④).



G468249

7. Coloque el deflector central en la carcasa.
8. Sujete provisionalmente el deflector central al deflector izquierdo con 1 perno de cuello cuadrado ( $\frac{3}{8}$ "  $\times$  1") ② y 1 tuerca con arandela prensada (arandela pequeña) ( $\frac{3}{8}$ " ①).
9. Sujete provisionalmente el deflector central al deflector derecho con un perno de cuello cuadrado ( $\frac{3}{8}$ "  $\times$  1") y una tuerca con arandela prensada (arandela pequeña) ( $\frac{3}{8}$ ").
10. Sujete provisionalmente el deflector central a la parte superior de la carcasa de corte con un perno ( $\frac{3}{8}$ "  $\times$  1") ③ y una tuerca con arandela prensada (arandela pequeña) ( $\frac{3}{8}$ ").
11. Apriete todas las fijaciones.



G468910

# Instalación de los deflectores

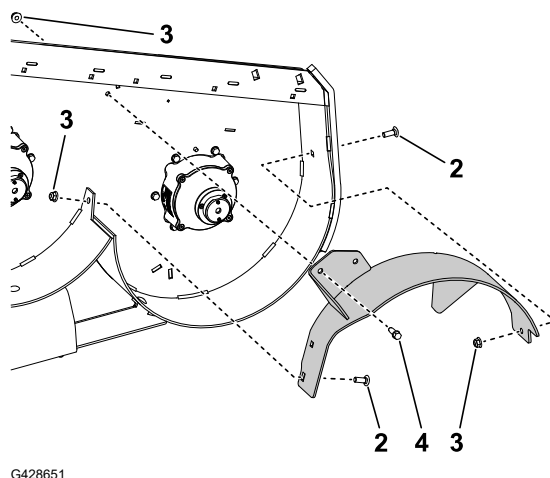
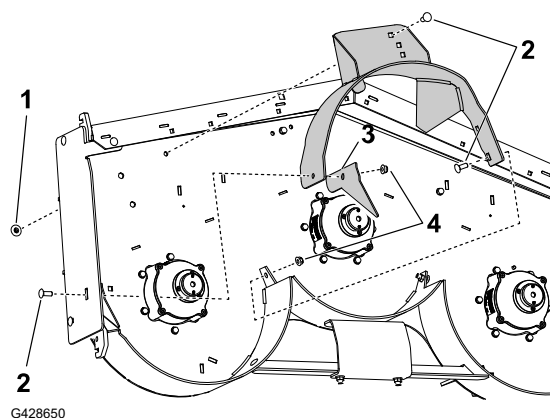
Carcasas de 132 cm

## Piezas necesarias

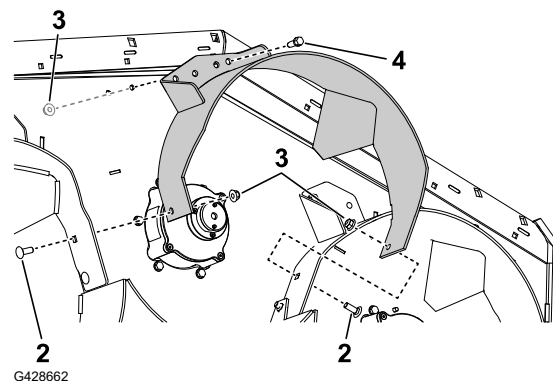
1	Deflector izquierdo
1	Deflector central
1	Deflector derecho
7	Perno de cuello cuadrado ( $\frac{3}{8}$ " $\times$ 1")
1	Tuerca con arandela prensada (arandela grande) ( $\frac{3}{8}$ " )
2	Perno ( $\frac{3}{8}$ " $\times$ 1")
10	Tuerca con arandela prensada (arandela pequeña) ( $\frac{3}{8}$ " )
1	Placa lateral (carcasas GrandStand solamente)

**Nota:** Sujete provisionalmente los deflectores alineándolos con todos los orificios del cortacésped.

1. Coloque el deflector derecho en la carcasa.
2. Sujete provisionalmente la placa lateral (carcasas GrandStand solamente) ③ y el deflector derecho con 1 perno de cuello cuadrado ( $\frac{3}{8}$ "  $\times$  1") ② y una tuerca con arandela prensada (arandela pequeña) ( $\frac{3}{8}$ " ) ④.
3. Sujete provisionalmente el deflector derecho a la parte superior de la carcasa de corte con un perno de cuello cuadrado ( $\frac{3}{8}$ "  $\times$  1") y una tuerca con arandela prensada (arandela grande) ( $\frac{3}{8}$ " ) ①.
4. Coloque el deflector izquierdo en la carcasa.
5. Sujete provisionalmente el deflector izquierdo a la parte superior de la carcasa de corte con 1 perno ( $\frac{3}{8}$ "  $\times$  1") ④ y una tuerca con arandela prensada (arandela pequeña) ( $\frac{3}{8}$ " ) ③.
6. Sujete provisionalmente el deflector izquierdo al lateral de la carcasa de corte con un perno de cuello cuadrado ( $\frac{3}{8}$ "  $\times$  1") ② y una tuerca con arandela prensada (arandela pequeña) ( $\frac{3}{8}$ " ).



7. Coloque el deflector central en la carcasa.
8. Sujete provisionalmente el deflector central al deflector izquierdo con 1 perno de cuello cuadrado ( $\frac{3}{8}$ "  $\times$  1") ② y una tuerca con arandela prensada (arandela pequeña) ( $\frac{3}{8}$ ") ③.
9. Sujete provisionalmente el deflector central al deflector derecho con un perno de cuello cuadrado ( $\frac{3}{8}$ "  $\times$  1") y una tuerca con arandela prensada (arandela pequeña) ( $\frac{3}{8}$ ").
10. Sujete provisionalmente el deflector central a la parte superior de la carcasa de corte con un perno ( $\frac{3}{8}$ "  $\times$  1") ④ y una tuerca con arandela prensada (arandela pequeña) ( $\frac{3}{8}$ ").
11. Apriete todas las fijaciones.



## Instalación de los deflectores

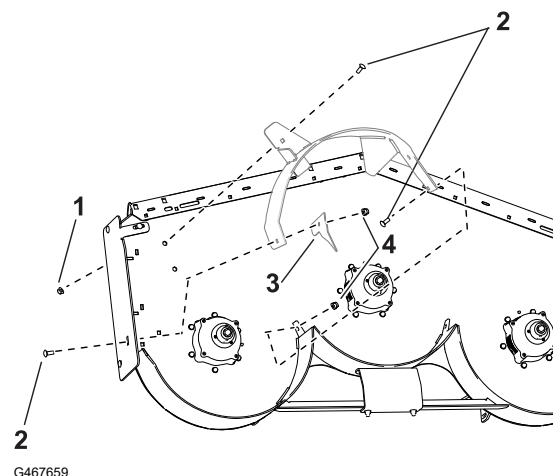
### Carcasas de 152 cm

#### Piezas necesarias

1	Deflector izquierdo
1	Deflector central
1	Deflector derecho
7	Perno de cuello cuadrado ( $\frac{3}{8}$ " $\times$ 1")
1	Tuerca con arandela prensada (arandela grande) ( $\frac{3}{8}$ ")
2	Perno ( $\frac{3}{8}$ " $\times$ 1")
8	Tuerca con arandela prensada (arandela pequeña) ( $\frac{3}{8}$ ")
1	Placa lateral (carcasas GrandStand solamente)

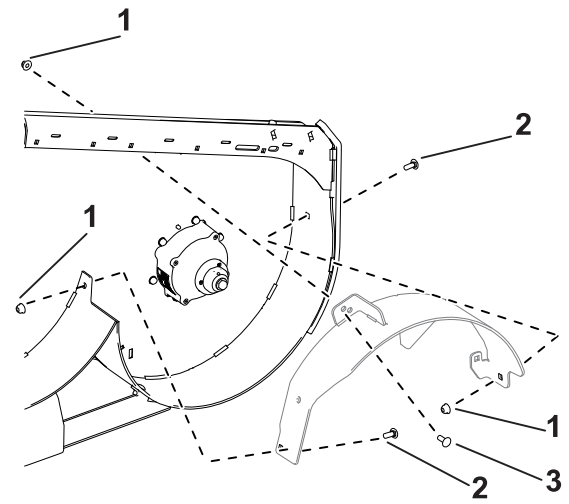
**Nota:** Sujete provisionalmente los deflectores alineándolos con todos los orificios del cortacésped.

1. Coloque el deflector derecho en la carcasa.
2. Sujete provisionalmente la placa lateral (carcasas GrandStand solamente) ③ y los laterales del deflector derecho con 2 pernos de cuello cuadrado ( $\frac{3}{8}$ "  $\times$  1") ② y 2 tuercas con arandela prensada (arandela pequeña) ( $\frac{3}{8}$ ") ④.
3. Sujete provisionalmente el deflector derecho a la parte superior de la carcasa de corte con un perno de cuello cuadrado ( $\frac{3}{8}$ "  $\times$  1") y una tuerca con arandela prensada (arandela grande) ( $\frac{3}{8}$ ") ①.



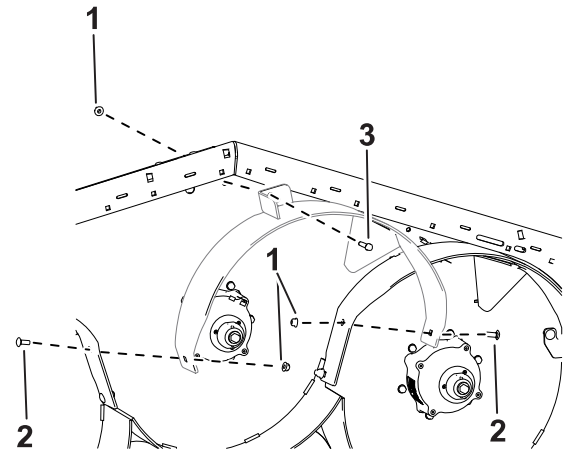


4. Coloque el deflector izquierdo en la carcasa.
5. Sujete provisionalmente el deflector izquierdo a la parte superior de la carcasa de corte con 1 perno ( $\frac{3}{8}$ "  $\times$  1") ③ y una tuerca con arandela prensada (arandela pequeña) ( $\frac{3}{8}$ ") ①.
6. Sujete provisionalmente los laterales del deflector izquierdo con 2 pernos de cuello cuadrado ( $\frac{3}{8}$ "  $\times$  1") ② y 2 tuercas con arandela prensada (arandela pequeña) ( $\frac{3}{8}$ ").



G467743

7. Coloque el deflector central en la carcasa.
8. Sujete provisionalmente el deflector central al deflector izquierdo con 1 perno de cuello cuadrado ( $\frac{3}{8}$ "  $\times$  1") ② y 1 tuerca con arandela prensada (arandela pequeña) ( $\frac{3}{8}$ ") ①.
9. Sujete provisionalmente el deflector central al deflector derecho con un perno de cuello cuadrado ( $\frac{3}{8}$ "  $\times$  1") y una tuerca con arandela prensada (arandela pequeña) ( $\frac{3}{8}$ ").
10. Sujete provisionalmente el deflector central a la parte superior de la carcasa de corte con un perno ( $\frac{3}{8}$ "  $\times$  1") ③ y una tuerca con arandela prensada (arandela pequeña) ( $\frac{3}{8}$ ").
11. Apriete todas las fijaciones.



G467987

## Instalación del deflector trasero

Para máquinas Grandstand eléctricas

### Piezas necesarias

1	Deflector trasero
2	Perno de cuello largo



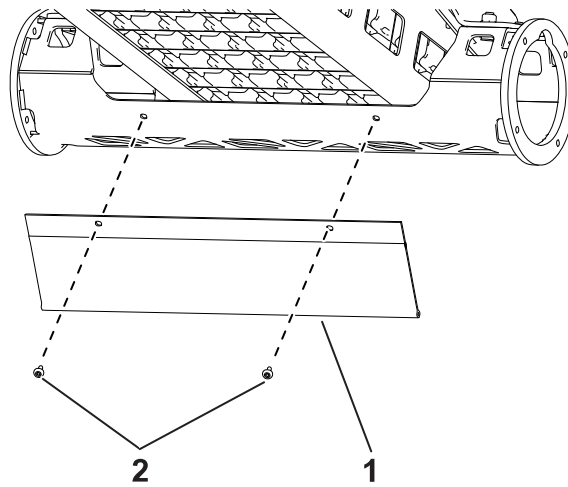
### ADVERTENCIA



Si utiliza un taladro sin la protección ocular adecuada, es posible que salten residuos al ojo y le causen lesiones.

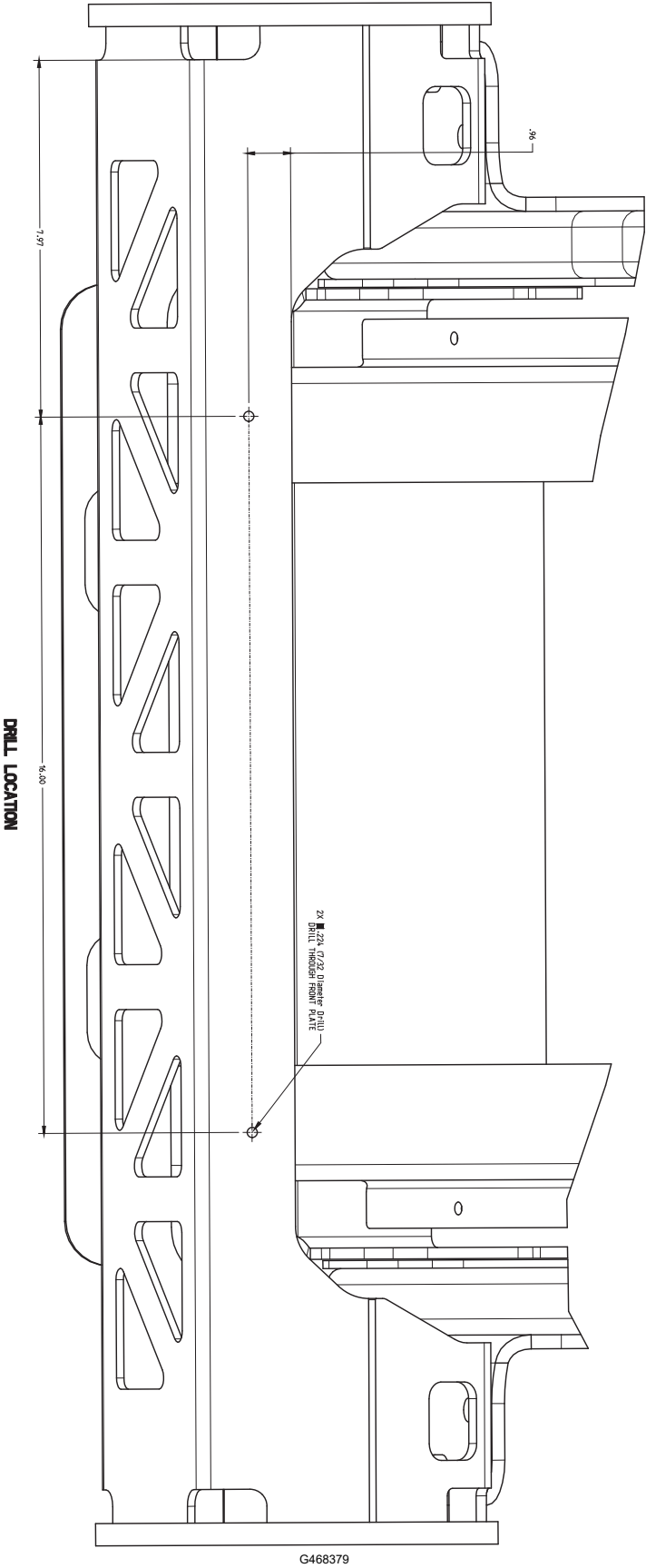
Al taladrar, lleve siempre protección ocular.

1. Utilice la plantilla suministrada para localizar y perforar los 2 orificios necesarios para el deflector trasero.
2. Alinee los orificios del deflector trasero ① con los del cortacésped e instale el deflector con 2 pernos de cuello largo ②.



G468340

# Plantilla para el deflector trasero



# Instalación de las cuchillas de reciclado

## Piezas necesarias

3	Cuchilla de reciclado (se vende por separado)
---	---

1. Instale las tres cuchillas de reciclado; consulte el *Manual del operador*.
2. Gire las cuchillas y compruebe que haya espacio entre las cuchillas y los deflectores. Si hay interferencia, afloje el deflector y reposiciónelo.

## Finalización de la instalación

1. Apoye la máquina en el suelo.
2. En el caso de máquinas eléctricas, coloque el interruptor de desconexión de la batería en la posición ON (ENCENDIDO); en el caso de máquinas con una batería de plomo ácido, conecte el cable negativo (negro) al borne negativo (-) de la batería.