

Kit traceur

Tondeuses autoportées à rayon de braquage zéro avec unités de coupe de 107 cm (42 po) et 127 cm (50 po)

N° de modèle 147-8779

N° de modèle 147-8783

Instructions de montage

Montage

Pièces détachées

Reportez-vous au tableau ci-dessous pour vérifier si toutes les pièces ont été expédiées.

Description	Qté	Utilisation
Aucune pièce requise	—	Préparation de la machine.
Support de traceur	1	Montage du kit traceur (tabliers de 107 cm).
Racloir	1	
Boulon autotaraudeur (5/16 x ½ po)	2	
Écrou rapide	5	
Rondelle	5	
Boulon (¼ x ¾ po)	5	
Support de traceur	1	Montage du kit traceur (tabliers de 127 cm).
Racloir	1	
Boulon autotaraudeur (5/16 x ½ po)	2	
Écrou rapide	5	
Rondelle	5	
Boulon (¼ x ¾ po)	5	
Aucune pièce requise	—	Montage des roues arrière.

Les côtés gauche et droit de la machine sont déterminés d'après la position d'utilisation normale.

Préparation de la machine

Modèles à essence seulement

1. Garez la machine sur une surface plane et horizontale.
2. Désengagez la commande des lames.
3. Poussez les leviers de commande de déplacement vers l'extérieur, à la position STATIONNEMENT.
4. Coupez le moteur de la machine et enlevez la clé.
5. Attendez l'arrêt complet de toutes les pièces mobiles.
6. Laissez refroidir les composants de la machine.
7. Débranchez la bougie.

Modèles électriques seulement

1. Garez la machine sur une surface plane et horizontale.
2. Désengagez la commande des lames.
3. Poussez les leviers de commande de déplacement vers l'extérieur, à la position POINT MORT.
4. Serrez le frein de stationnement.
5. Coupez le moteur de la machine et enlevez la clé.
6. Attendez l'arrêt complet de toutes les pièces mobiles.
7. Laissez refroidir les composants de la machine.
8. Retirez les batteries de la machine.



Dépose des roues arrière

1. Soulevez et soutenez la machine sur des chandelles; voir le *Manuel de l'utilisateur* du produit.
2. De chaque côté de la machine, retirez les 4 écrous de roue qui fixent la roue arrière.

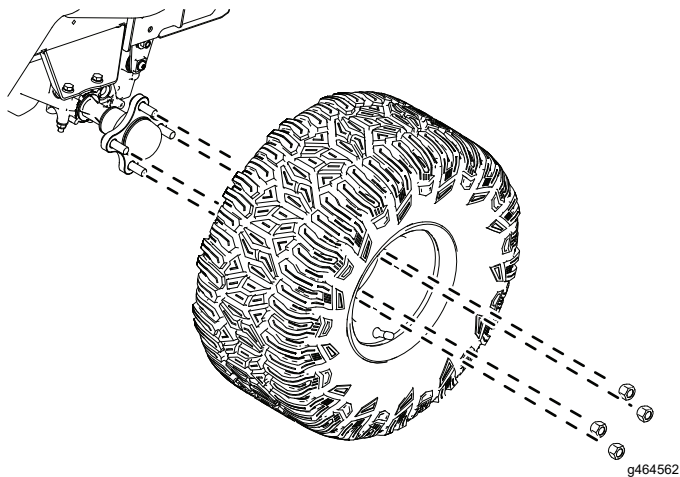


Figure 1

3. Déposez les roues arrière.

Montage du kit traceur

Tabliers de coupe de 107 cm (42 po)

Préparation du racloir de traçage

Coupez le racloir au niveau des encoches, comme montré à la [Figure 2](#).

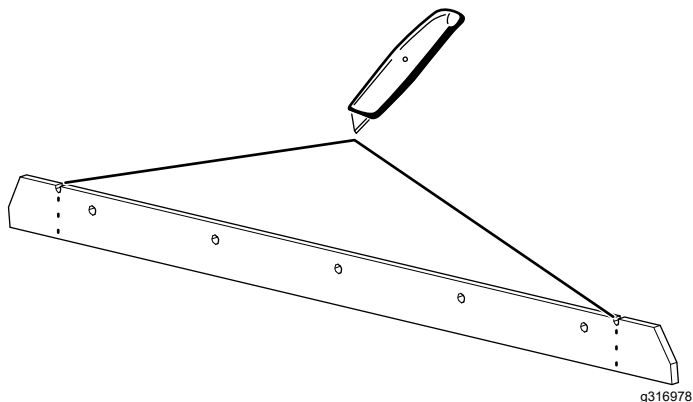


Figure 2

Montage du support du traceur

1. Utilisez les dimensions indiquées pour mesurer et marquer l'emplacement d'un trou sur la courbe du déflecteur.

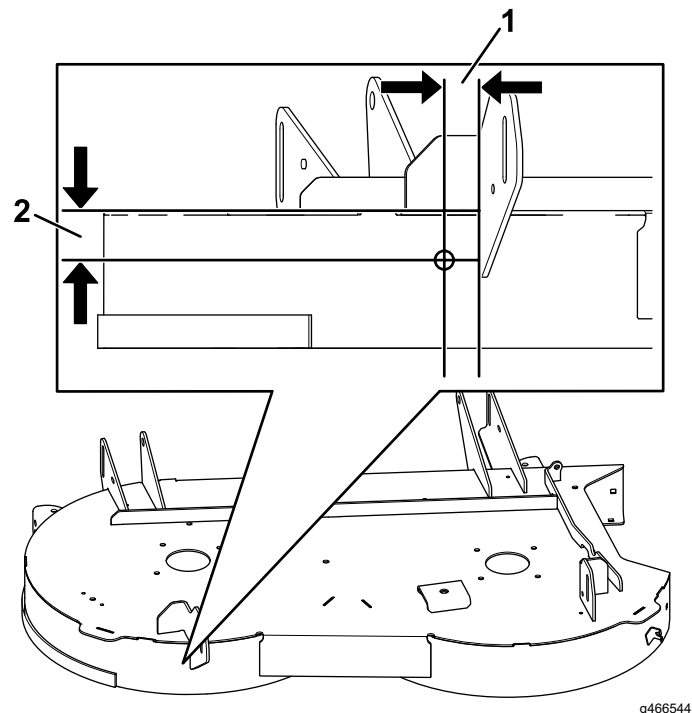


Figure 3

1. Repérer et percer un trou
ici
 2. 25 mm (1 po)
 3. 36 mm (1-7/16 po)
2. Percez un trou à l'emplacement repéré à l'aide d'un foret (9/32 po) comme montré à la [Figure 3](#).

⚠ ATTENTION

Des débris peuvent être projetés dans les yeux et causer des blessures si vous utilisez une perceuse sans protection oculaire adaptée.

Portez toujours une protection oculaire pour percer des trous.

3. Utilisez le support comme gabarit et maintenez-le de niveau, puis marquez et percez un trou dans la courbe du déflecteur droit avec un foret (9/32 po), comme montré à la [Figure 4](#).

Remarque: Alignez bien le cran du support sur la patte de fixation arrière afin d'obtenir un espace suffisant pour régler la hauteur du racloir.

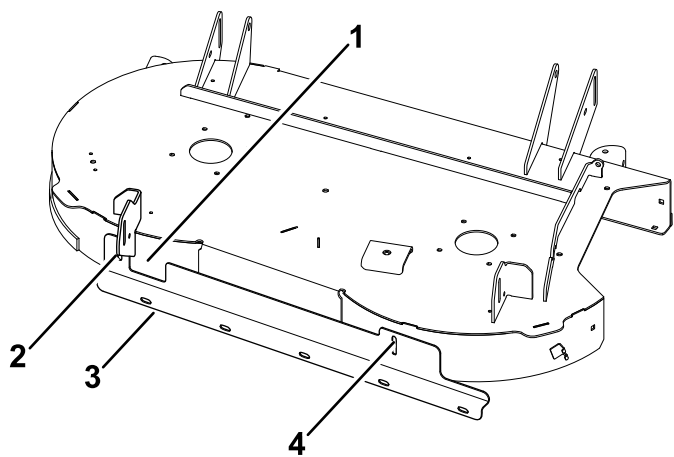


Figure 4

g466545

1. Cran
2. Patte de fixation arrière
3. Support
4. Repérer et percer un trou ici

4. Fixez le support sur le tablier à l'aide de 2 boulons autotaraudeurs (Figure 5).

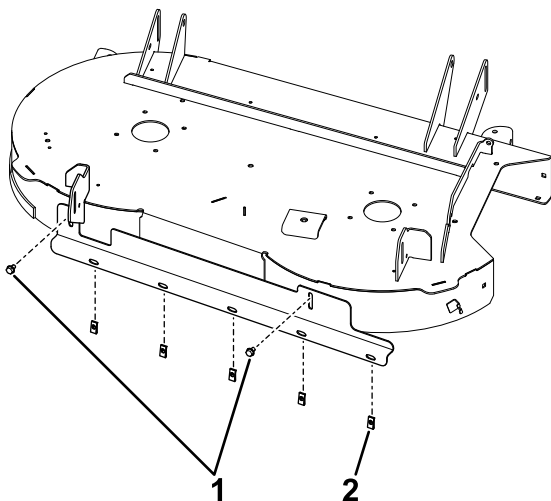


Figure 5

g466552

1. Boulon autotaraudeur
2. Écrou rapide

5. Placez 5 écrous rapides dans les trous libres du support (Figure 5).
6. Placez le racloir de sorte que le bord en caoutchouc soit à l'avant et la partie renforcée à la fibre de verre soit à l'arrière (Figure 6).

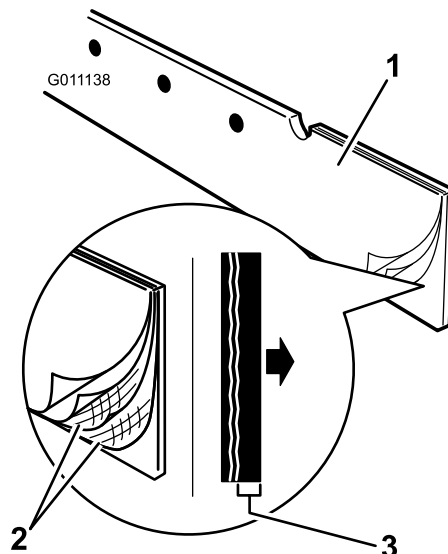


Figure 6

g011138

1. Racloir
2. Couches renforcées de fibres
3. Bord en caoutchouc vers l'avant

7. Fixez le racloir sur le support à l'aide de 5 boulons ($\frac{1}{4} \times \frac{3}{4}$ po) et 5 rondelles (Figure 7).

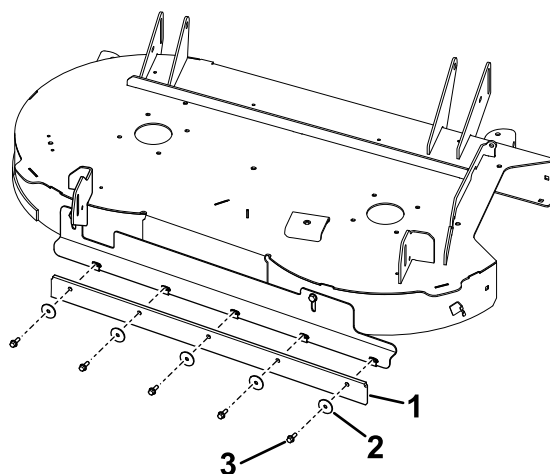


Figure 7

g466561

1. Racloir
2. Rondelle
3. Boulon

Montage du kit traceur

Tabliers de coupe de 127 cm (50 po)

Montage du support du traceur

1. Déposez le protège-courroie gauche.

2. À l'extrémité arrière de la courbe du déflecteur gauche, dans l'alignement de l'axe de pivot, mesurez et faites un repère à 47 mm (1 7/8 po) en partant du haut (Figure 8).

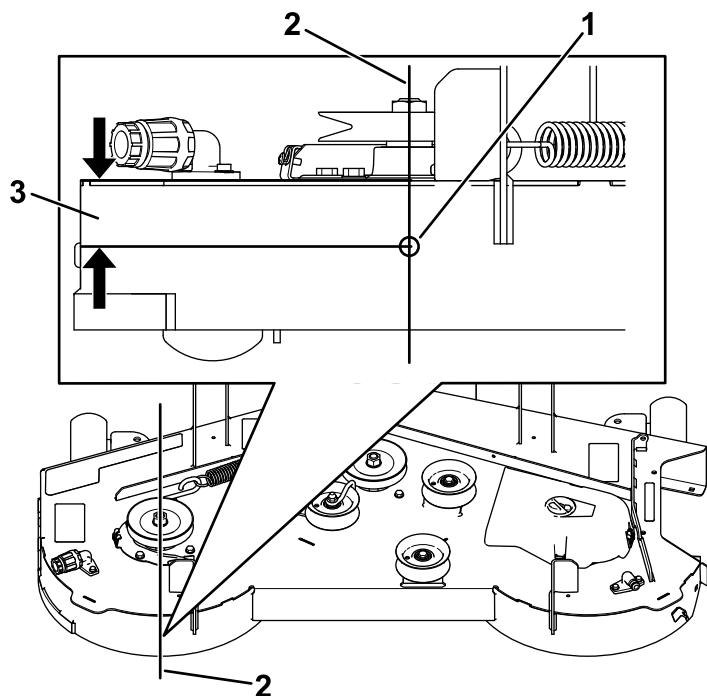


Figure 8

1. Repérer et percer un trou ici
2. Aligné sur l'axe de pivot
3. 47 mm (1 7/8 po)

3. Percez un trou à l'emplacement repéré à l'aide d'un foret (9/32 po) comme montré à la Figure 8.

⚠ ATTENTION

Des débris peuvent être projetés dans les yeux et causer des blessures si vous utilisez une perceuse sans protection oculaire adaptée.

Portez toujours une protection oculaire pour percer des trous.

4. Utilisez le support de traçage comme gabarit, et marquez et percez un trou dans la courbe du déflecteur droit avec un foret (9/32 po), comme montré à la Figure 9.

Remarque: Alignez bien les crans du support sur les pattes de fixation arrière afin d'obtenir un espace suffisant pour régler la hauteur du racloir.

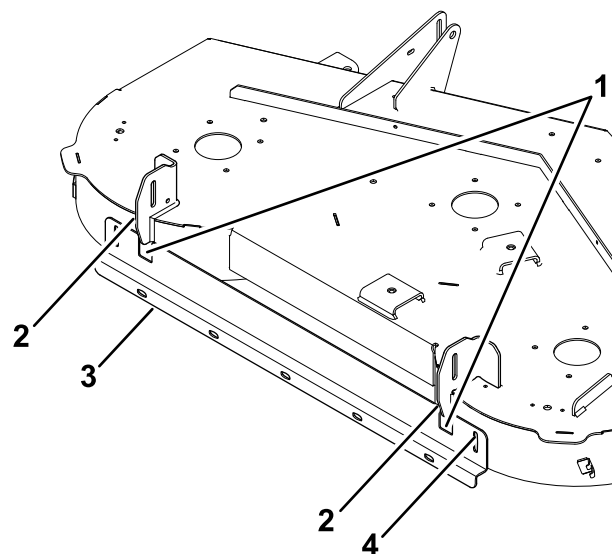


Figure 9

1. Crans
2. Patte de fixation arrière
3. Support de traceur
4. Repérer et percer un trou ici

5. Fixez le support sur le tablier à l'aide de 2 boulons autotaraudeurs.

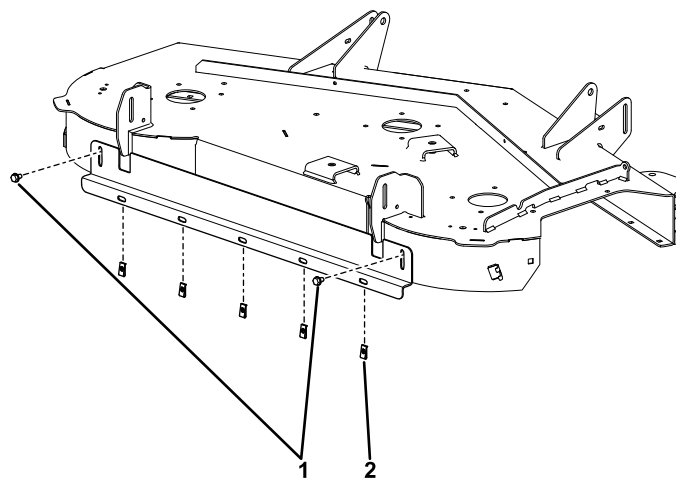


Figure 10

1. Boulon autotaraudeur
2. Écrou rapide

6. Placez 5 écrous rapides dans les trous libres du support (Figure 10).
7. Placez le racloir de sorte que le bord en caoutchouc soit à l'avant et la partie renforcée à la fibre de verre soit à l'arrière (Figure 11).

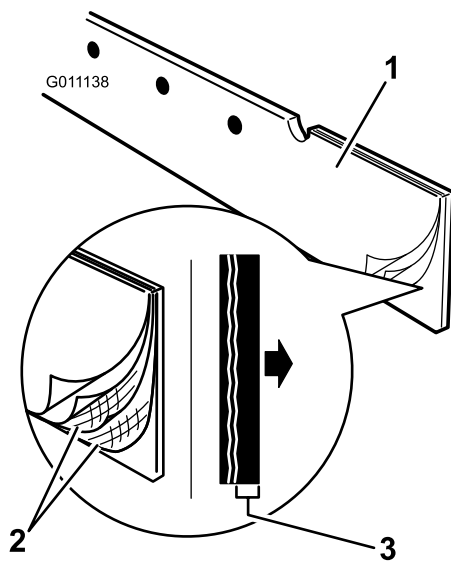


Figure 11

g011138

1. Racloir
2. Couches renforcées de fibres
3. Bord en caoutchouc vers l'avant

8. Fixez le racloir sur le support à l'aide de 5 boulons ($\frac{1}{4} \times \frac{3}{4}$ po) et 5 rondelles (Figure 12).

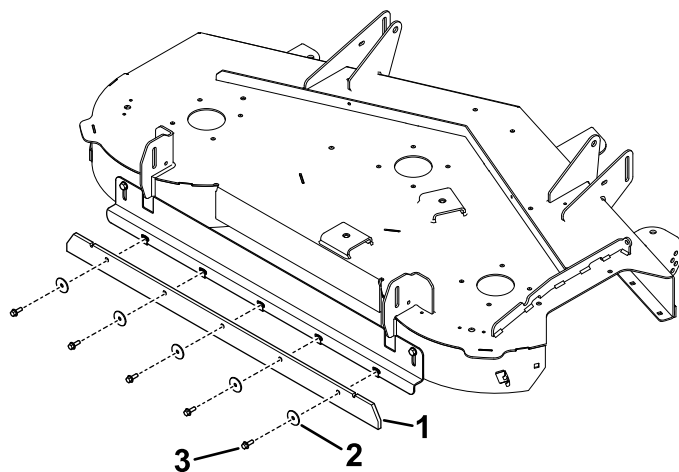


Figure 12

g466638

1. Racloir
2. Rondelle
3. Boulon

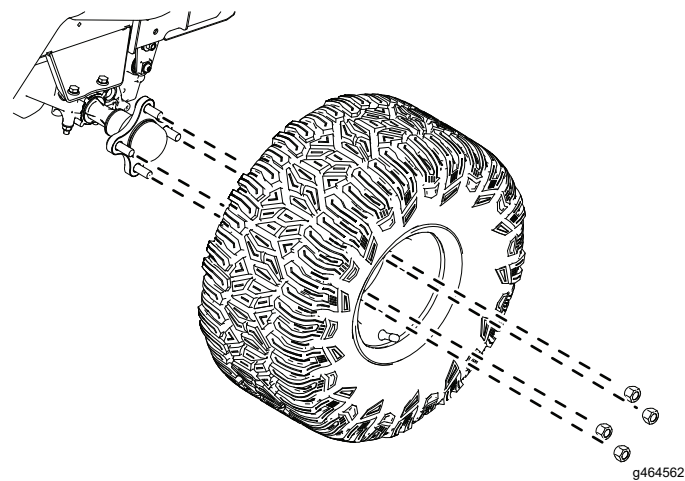


Figure 13

g464562

2. Serrez les écrous de roue en cercle à un couple de 52 à 66 N·m (70 à 90 pi-lb).

Remarque: Après avoir serré les écrous, resserrez le premier écrou.

3. Abaissez la machine.

Montage des roues arrière

1. De chaque côté de la machine, montez la roue arrière et les écrous de roue retirés précédemment.

Utilisation

Réglage de la hauteur

Important: Une pression excessive vers le bas de la barre de traçage de rayures peut endommager la pelouse et le système de traçage.

Important: Élevez le tablier de coupe à la position de transport quand vous ne l'utilisez pas pour éviter d'endommager le racloir.

Important: Évitez les obstacles susceptibles d'endommager le kit. Élevez temporairement le tablier à la position de transport quand vous tournez ou pour tondre en marche arrière.

Pour un traçage normal optimal, réglez le bord inférieur du racloir de 6,4 mm à 13 mm ($\frac{1}{4}$ à $\frac{1}{2}$ po) en dessous du bas du tablier.

Le réglage de la position du racloir ajuste la hauteur de la barre traceuse. Des séries de trous allongés sont prévues pour hausser ou abaisser le racloir (Figure 14). Le tablier de coupe peut aussi être abaissé ou haussé pour ajuster la hauteur du racloir, mais cela affectera aussi la hauteur de coupe.

Ne tondez pas trop ras pour éviter d'endommager le terrain et la barre traceuse. Remplacez le racloir une fois par an, ou plus souvent selon son usure.

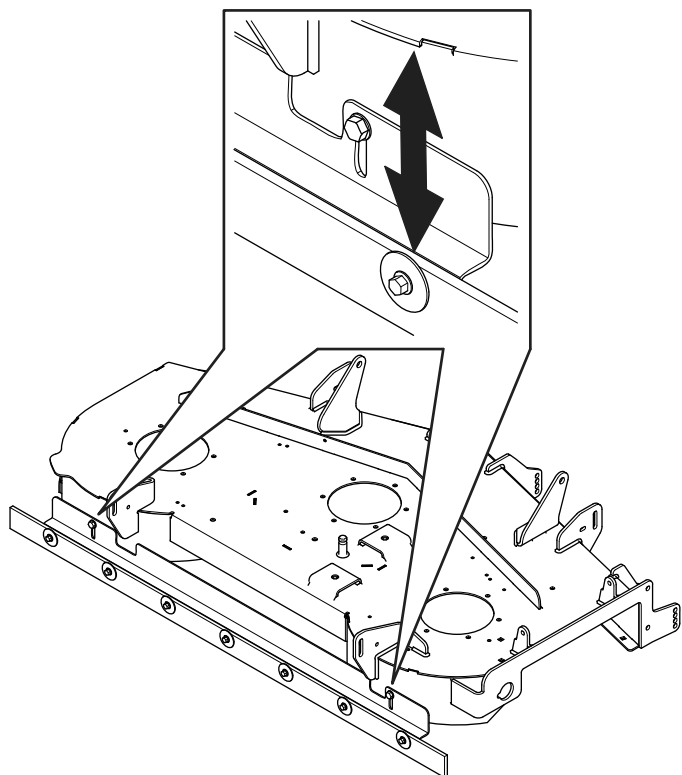


Figure 14

g464887

Conseils d'utilisation

Création de rayures distinctives

État et type d'herbe

- L'herbe molle, sur laquelle les traces de roues sont très visibles et les types de graminée de saison fraîche que l'on trouve dans les régions du nord, produisent généralement un effet de rayure plus contrasté.
- L'herbe raide, sur laquelle les traces de roues sont moins visibles et les types de graminée de saison chaude que l'on trouve dans les régions du sud, produisent généralement un effet de rayure moins contrasté.
- L'herbe pour zones de transition, trouvée dans les bandes de passage étroites, peut produire des rayures plus contrastées dans certains zones et à certaines périodes de la saison de croissance, mais produire des rayures moins contrastées dans d'autres zones ou à d'autres périodes.
- Certains types d'herbe produisent des rayures plus contrastées quand la tonte est rase. Par contre, d'autres types d'herbe ou teneurs en humidité peuvent procurer un meilleur contraste à une hauteur de coupe élevée. Faites plusieurs essais pour déterminer ce qui est le mieux adapté à votre cas.

Position du soleil

C'est-à-dire la façon dont la lumière se reflète sur l'herbe.

- Une tonte réalisée d'est en ouest présentera un contraste plus prononcé que si elle est réalisée du nord au sud.
- Le contraste est moins visible autour de midi et plus visible le matin et l'après-midi.

Position de visualisation

L'herbe couchée dans votre direction semble plus foncée, tandis que l'herbe couchée dans la direction opposée semble plus claire.

- La pelouse tondue le long d'une route présente généralement un contraste plus prononcé à l'approche ou au départ de la propriété. Le contraste des rayures est moins prononcé lorsqu'on se place dans le sens de la tonte.
- Si la propriété possède un point d'attraction ou un point de vue, il peut être préférable de tondre en allant et venant par rapport à ce point.

État de la pelouse

- Les grandes surfaces planes procurent généralement un meilleur contraste que les pentes ou les zones comportant de nombreuses bordures.

- Un bon contraste des rayures peut être obtenu en tondant le matin quand l'herbe est encore mouillée de rosée.
- Une tonte double et un second passage 13 mm (½ po) plus bas peut produire des rayures bien contrastées.

Mode de tonte

- La dispersion latérale des déchets d'herbe peut masquer les rayures et réduire ainsi l'effet de contraste.
- Le ramassage de l'herbe peut mettre en évidence les traces de roues profondes, ce qui réduit l'effet de rayure.
- Le déchiquetage magnifie souvent le contraste, ce qui améliore l'aspect des rayures.

Paysage

- La superficie de la zone tondue a un effet sur l'aspect final. Les grandes surfaces peuvent être plus esthétiques quand elles sont tondues avec une grande tondeuse. Les petites surfaces peuvent perdre de leur attrait si elles sont tondues avec une grande tondeuse.
- Les grandes surfaces parsemées d'arbres ou d'autres obstructions sont souvent plus agréables à l'œil quand la tonte semble traverser l'obstruction. Par exemple, si un tracé de la tondeuse s'arrête avant un petit plan d'eau et reprend dans son prolongement de l'autre côté. Un tracé orienté différemment de l'autre côté peut ne pas être visible.
- Certaines zones sont plus agréables à l'œil lorsqu'elles sont tondues en longues bandes droites alignées sur le bord d'un bâtiment. Certaines zones sont plus agréables à l'œil lorsqu'elles sont tondues en losange, c'est-à-dire qu'aucune ligne droite ne suit le bord du bâtiment. Les terrains ondulés ou comportant des plans d'eau peuvent être plus esthétiques si les rayures suivent les courbes naturelles du terrain. Un aménagement particulier, comme une petite pièce d'eau, peut être mise en valeur et embellie par une tonte en rayons ou en cercles.

Préparer la pelouse au traçage de rayures

- Sur un terrain neuf, au cours de la 1^{ère} et la 2^e semaines, il sera peut-être nécessaire de suivre exactement le même parcours de tonte dans le même sens. L'herbe prendra ainsi l'habitude de se coucher dans la direction voulue.
- La 3^e semaine, tondez dans le sens transversal.

- La 4^e et la 5^e semaines, répétez le parcours d'origine. Après avoir établi le sens de tonte de base, vous pouvez l'alterner chaque semaine afin de créer une finition en damier ou à carreaux.
- Ne suivez pas exactement le même parcours de tonte chaque semaine. Cela aura pour effet de compacter l'herbe sur le passage des roues et de produire des ornières et des dépressions de chaque côté.

Comment tourner avec le kit traceur en marche

- Levez le tablier de coupe quand vous tournez. Les rayures ne sont généralement pas améliorées par les virages en bout.
- Levez le tablier pour réduire la superposition des rayures en bout de course.

Conduite de la machine jusqu'à une nouvelle zone de tonte

- Levez le tablier de coupe et conduisez la machine le long d'une bande déjà tondue pour vous rendre jusqu'à une autre zone de travail.
- Le motif de tonte peut être perturbé si vous traversez le terrain avec la machine.

Respect de toutes les pratiques courantes de tonte

- Tondez le périmètre pour délimiter la zone de travail.
- Si vous utilisez l'éjection latérale, dirigez les déchets d'herbe à l'opposé des allées, plates-bandes, bâtiments et véhicules. Si l'éjection projette les déchets d'herbe relativement loin, effectuez des passages supplémentaires pour ne pas avoir à les ramasser.
- Évitez de tondre excessivement. Les allers et retours ou les manœuvres fréquentes en marche avant et marche arrière autour d'un obstacle auront pour effet de comprimer l'herbe et de perturber l'aspect professionnel d'un travail bien fait.
- Suivez toutes les consignes de sécurité concernant la tonte énoncées dans le *Manuel de l'utilisateur*. Ne vous exposez pas à des risques inutiles en voulant tracer des rayures sur votre pelouse.

