

# Kit de listragem de 122 cm

## Cortador de raio de viragem zero com operador montado

Modelo nº 147-8776

### Instruções de instalação

# Instalação

## Peças soltas

Utilize a tabela abaixo para verificar se todas as peças foram enviadas.

Procedimento	Descrição	Quantidade	Utilização
<b>1</b>	Nenhuma peça necessária	–	Preparação da máquina.
<b>2</b>	Nenhuma peça necessária	–	Remoção da plataforma do cortador.
<b>3</b>	Suporte de listragem Limpador Parafuso autorroscante (5/16 x ½ pol.) Porca de chapa Anilha Parafuso (¼ x ¾ pol.)	1 1 2 7 7 7	Instalação do kit.
<b>4</b>	Nenhuma peça necessária	–	Instalação da plataforma do cortador.

Determine os lados direito e esquerdo da máquina a partir da posição normal de operação.

**1**

## Preparação da máquina

Nenhuma peça necessária

### Procedimento

1. Estacione a máquina numa superfície nivelada.
2. Desengate o interruptor de controlo das lâminas.
3. Empurre as alavancas de controlo de movimento para a posição PARK (estacionar).
4. Desligue o motor e retire a chave.

**2**

## Remoção da plataforma do cortador

Nenhuma peça necessária

### Procedimento

1. Retire a plataforma do cortador da máquina. Consulte a secção Remoção da plataforma do cortador no *Manual do utilizador* ou na secção adequada do *Manual de manutenção*.



### ⚠ AVISO

A mola de tração está sob tensão quando está instalada e pode causar ferimentos pessoais.

Seja cuidadoso a remover a plataforma e a correia do cortador.

2. Deslize a plataforma de corte para fora da parte da baixo da máquina.
3. Limpe a parte de trás da plataforma do cortador.

## 3

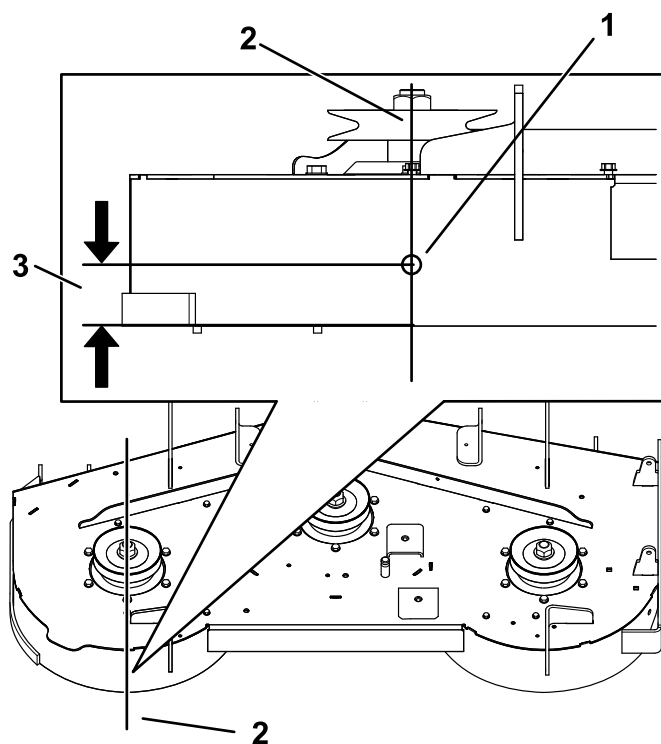
### Instalação do kit

Peças necessárias para este passo:

1	Suporte de listragem
1	Limpador
2	Parafuso autorroscante (5/16 x 1/2 pol.)
7	Porca de chapa
7	Anilha
7	Parafuso (1/4 x 3/4 pol.)

### Procedimento

1. No ponto mais recuado da curva do abafador traseiro, alinhado com o eixo do fuso, meça e marque 48 mm a partir do fundo.



g311879

Figura 1

1. Marque e perfure um orifício aqui.
  2. Alinhado com o eixo do fuso
  3. 48 mm
2. Perfure um orifício na localização marcada utilizando uma broca de perfuração (9/32 pol.) conforme mostrado na [Figura 1](#).

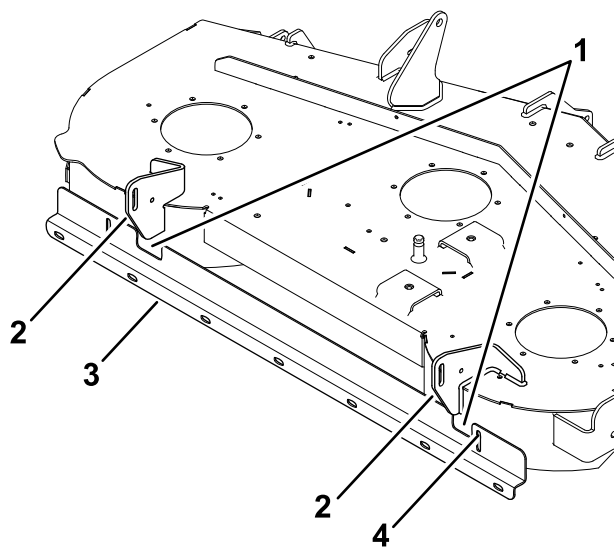
### ⚠ AVISO

Utilizar um furador sem a proteção ocular adequada pode permitir que entrem detritos nos olhos, causando ferimentos.

**Ao perfurar, utilize sempre proteção ocular.**

3. Utilizando o suporte como modelo, marque e perfure um orifício na curva do abafador direito, utilizando uma broca de perfuração (9/32 pol.) conforme mostrado na [Figura 2](#).

**Nota:** Certifique-se de que os entalhes do suporte ficam alinhados com os suportes de suspensão traseiros para ter espaço quando ajustar a altura do limpador.

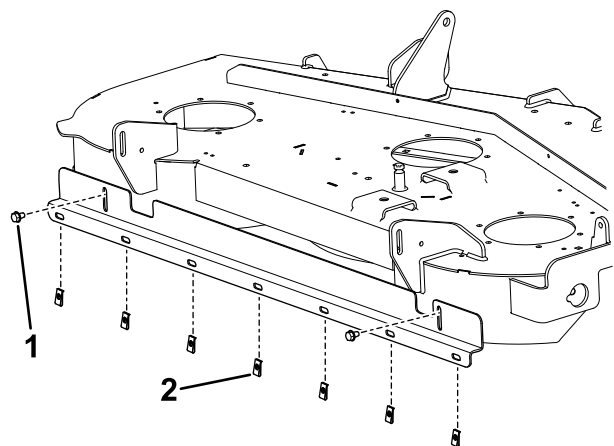


**Figura 2**

g464861

1. Entalhes
2. Suporte de suspensão traseiro
3. Suporte
4. Marque e perfure um orifício aqui.

4. Instale o suporte nos orifícios utilizando 2 parafusos autorroscantes (Figura 3).

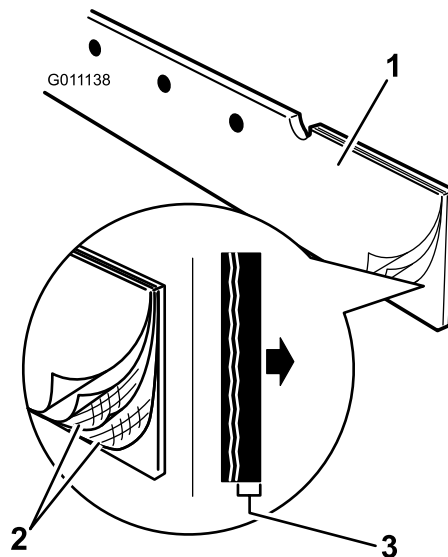


**Figura 3**

g464875

1. Parafuso autorroscante
2. Porca de chapa

5. Instale 7 porcas de chapa nos orifícios abertos do suporte (Figura 3).
6. Posicione o limpador de forma a que o rebordo em borracha fique para a frente e a parte reforçada com fibras da secção transversal fique para trás (Figura 4).

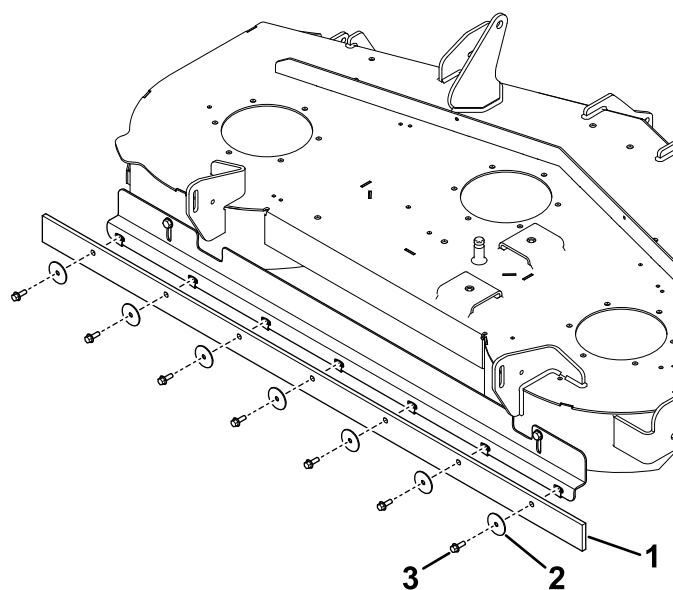


**Figura 4**

g011138

1. Limpador
2. Camadas de reforço em fibra
3. Rebordo em borracha, virado para a frente

7. Instale o limpador no suporte utilizando 7 parafusos ( $\frac{1}{4} \times \frac{3}{4}$  pol.) e 7 anilhas (Figura 5).



**Figura 5**

g464886

1. Limpador
2. Anilha
3. Parafuso

# 4

## Instalação da plataforma do cortador

Nenhuma peça necessária

### Procedimento

Instale a plataforma do cortador; consulte o *Manual do utilizador* da máquina.

## Funcionamento

### Ajuste da altura

**Importante:** Aplicar pressão em excesso para baixo com a barra de listragem pode danificar o relvado e o kit de listragem.

**Importante:** Levante a plataforma do cortador para a posição de transporte quando não a estiver a utilizar para não danificar o limpador.

**Importante:** Evite obstáculos que possam danificar o kit. Levante a plataforma temporariamente para posição de transporte quando efetuar curvas ou se deslocar em marcha-atrás.

Para obter os melhores resultados de listras normais, coloque a extremidade inferior do limpador entre 6,4 e 1,3 cm abaixo da parte inferior da plataforma.

Ajustar a posição do limpador também ajusta a altura da barra de listragem. Existem conjuntos de orifícios ranhurados para descer ou subir o limpador ([Figura 6](#)). A plataforma do cortador também pode ser descida ou subida para ajustar a altura do limpador; contudo, isto também afetará a altura de corte.

Evite cortes rentes para reduzir os danos causados ao relvado e à barra de listragem. Substitua o limpador anualmente ou com mais regularidade se o desgaste assim o exigir.

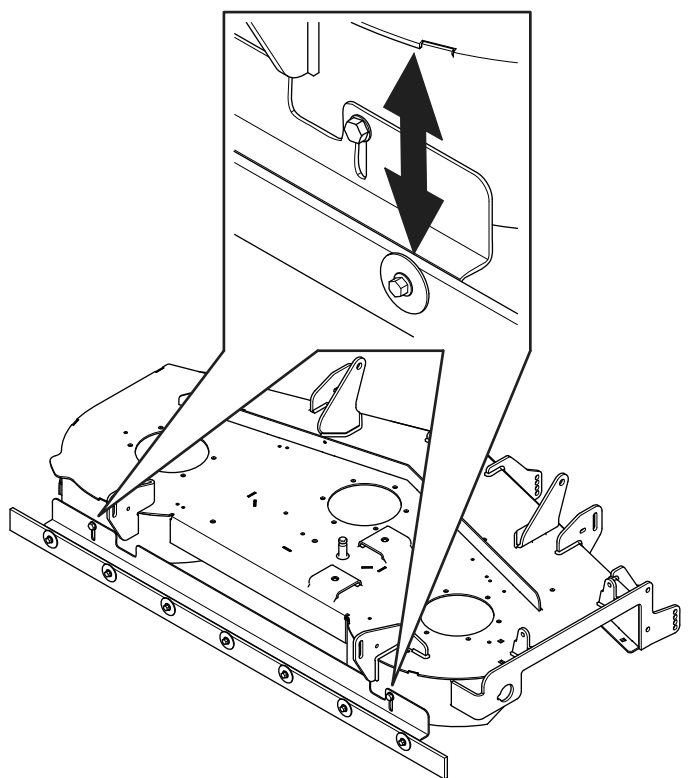


Figura 6

g464887

## Sugestões de utilização

### Obtenção de listras distintas

#### Condições e tipo de relva

- Relva mole, em que as marcas das rodas são muito visíveis e tipos de relva de estações frias encontrados em zonas setentrionais normalmente produzem um contraste de listras mais nítido.
- Relva rígida, em que as marcas das rodas são menos visíveis e tipos de relva de estações quentes encontrados em zonas meridionais normalmente produzem um contraste de listras menos nítido.
- Relva de zonas de transição, que pode produzir maior contraste de listras em algumas zonas e partes da estação de crescimento, enquanto produzem um contraste de listras menor em outras zonas e partes da estação.
- Alguns tipos de relva produzem um contraste de listras mais nítido quando cortados rente. Outros tipos de relva ou o teor de humidade da relva podem criar um contraste mais nítido quando cortados a uma altura de corte comprida/alta. Experimente o que funciona melhor na sua situação.

#### Posição do sol

É a forma como a luz solar é refletida na relva.

- Os padrões de corte que, em geral, vão de leste para oeste terão um contraste mais nítido do que os padrões de norte para sul.
- O contraste do padrão de listras é menos visível por volta do meio-dia e mais visível de manhã e à tarde.

#### Posição de observação

A relva que está virada na sua direção parecerá mais escura, e a relva que está virada para o lado oposto a si parecerá mais clara.

- Os padrões de corte que geralmente estão paralelos a uma estrada apresentarão um contraste mais nítido quando observados à entrada ou saída da propriedade. O contraste das listras será menos visível quando observado na direção de corte.
- Se a propriedade tiver um ponto focal ou um local de observação, cortar a relva num padrão que vai e volta do ponto de observação pode ser vantajoso.

#### Condições do relvado

- Normalmente, as grandes áreas planas apresentam um melhor contraste de listras do que declives ou áreas muito aparadas.
- Cortar a relva durante o orvalho da manhã ajuda a produzir um bom contraste de listras.
- O corte duplo e uma segunda passagem de corte a 1,3 cm abaixo da altura de corte podem produzir um bom contraste de listras.

#### Modo de corte

- A dispersão lateral de aparas pode esconder a listragem e reduzir o efeito de contraste.
- A utilização de saco pode fazer com que se note as marcas das rodas e reduzir o efeito de listragem.
- A técnica de cobertura (mulch) normalmente resulta num contraste excelente e reforça o efeito de listragem.

#### Paisagem

- A dimensão da área de corte tem efeito na aparência final. As áreas maiores podem ficar com melhor aspeto quando cortadas com um cortador de grande dimensão. As áreas pequenas podem não ficar com tão bom aspeto quando cortadas com um cortador de grande dimensão.
- As áreas maiores com algumas árvores ou outros obstáculos normalmente ficarão com melhor aspeto quando o padrão de corte dá a sensação que atravessa o obstáculo. Por exemplo, um

padrão que termine num lado de um lago e continue no lado oposto pode ficar com melhor aspeto. Um padrão de corte cruzado do lado oposto do lago poderá não ser visível.

- Algumas áreas ficam com melhor aspeto com um padrão de corte de linhas retas e compridas alinhadas com um limite da propriedade. Algumas áreas ficam com melhor aspeto com um padrão em diamante, em que nenhuma das linhas retas fica alinhada com o limite da propriedade. As propriedades com encostas onduladas ou lagos podem ficar com melhor aspeto com um padrão de listras com curvas. Um elemento característico (por exemplo, um pequeno lago) pode ser destacado e reforçado com um padrão radial ou um padrão em anel.

## **Preparação do relvado para listragem**

- Numa propriedade nova, durante a primeira e segunda semana, poderá ser necessário seguir exatamente o mesmo padrão e direção das marcas das rodas. Isto começará a preparar a relva para que se dobre na direção desejada.
- Na terceira semana, utilize um padrão de listras cruzado.
- Na quarta e quinta semana, repita o padrão original. Após estabelecer o padrão de listras principal, poderá alternar o padrão todas as semanas para definir um padrão de corte em xadrez ou quadriculado.
- Não corte recorrendo ao mesmo padrão todas as semanas. Isto acabará por causar compactação nas rodas e pode produzir sulcos ou depressões nos lugares onde passam as rodas.

## **Mudança de direção enquanto utiliza o kit de listragem**

- Levante a plataforma quando mudar de direção. Em geral, as listras não são reforçadas pelas mudanças de direção.
- Levantar a plataforma reduzirá misturas nas extremidades do padrão.

## **Condução da máquina para diferentes áreas de corte**

- Levante a plataforma e conduza através do caminho de corte anterior para transportar a máquina de uma área da propriedade para outra secção.
- Conduzir por cima do padrão pode danificar o mesmo.

## **Seguimento de todas as práticas comuns de corte de relva**

- Corte o perímetro para estabelecer um limite.
- Quando efetuar uma descarga lateral, direcione as aparas para longe de passeios, caminhos, canteiros com flores, edifícios e veículos. Se a descarga projetar as aparas para longe, passe a máquina mais algumas vezes para evitar uma limpeza indesejada das aparas.
- Evite aparar demais. Conduzir para trás e para a frente ou efetuar manobras para a frente e para trás com frequência à volta de um obstáculo irá comprimir a relva e danificar o aspeto profissional de um bom trabalho.
- Siga todas as práticas de corte com segurança, conforme descrito no *Manual do utilizador*. Não deixe que um padrão de listragem o coloque numa situação de corte perigosa.

**Notas:**

